

# がん患者さんにご家族のための サポートブックひろしま





# はじめに

がん患者さんやご家族が、県内のどこに住んでいても、がんに関する正しい情報を得ることができ、治療を受けながら安心して暮らせることを目指して、このサポートブックを作りました。

「生涯で二人に一人はがんになる」ことは知っていても、いざ自分やご家族が告知されたら、不安で頭の中が真っ白になり、すぐに冷静に受け止めることは難しいでしょう。

治療のこと、生活のこと、お金のこと、仕事のこと、家族のこと、…

この冊子は、がんと告知された方が活用できる相談窓口や、経済的・社会的制度やサービス、支え合いの場などをまとめています。

85ページで紹介する冊子と併せてご活用ください。

## 目次

※掲載情報は、特に記載がない場合、令和2年9月1日現在のものです。

### がんの相談窓口

がん相談支援センター	1
県立広島病院「がん専門医よろず相談所」	3
小児がん・希少がんの相談窓口	4
セカンドオピニオン	5

### がん情報を探す

正しいがん情報を探す	7
インターネットを利用する	8
図書館を利用する	9

## 医療施設を探す

がん診療連携拠点病院	10
小児がん拠点病院・連携病院	11
がんゲノム医療中核拠点病院・拠点病院・連携病院	11
広島がん高精度放射線治療センター	13
広島県がん医療ネットワーク	15

## 緩和ケア

「緩和ケア」とは？	17
がんと診断された時からの緩和ケア	18
緩和ケア病棟	19

## 暮らしとお金

在宅で療養する	21
介護保険サービスを利用する	23
住民参加型の在宅福祉サービスを利用する	25
子育て中の方へ	26
医療費のこと	27
生活費のこと	34
障害が残った方へ	37
仕事のこと	39

## 支え合いの場

拠点病院のサロン・広島県がんピアサポーター	43
患者団体・患者支援団体（がんサロン）	45



## 問い合わせ先

がん診療連携拠点病院（相談窓口など）	47
広島県・県厚生環境事務所（保健所）	49
広島市・福山市・呉市保健所	49
市役所及び町役場	50
税務署・年金事務所	51
ハローワーク（公共職業安定所）・労働基準監督署	52
市区町社会福祉協議会	53
在宅療養支援診療所	55
在宅療養患者さんに対応可能な訪問看護ステーション	56
在宅療養患者さんに対応可能な保険薬局	67
地域包括支援センター	75
公共図書館等（各市町中央館）	84
おわりに	85
参考書籍	85

## ■がん相談支援センター

がん相談支援センターとは、がん診療連携拠点病院（P10参照）に設置されている、がんに関する相談窓口です。

がんに関する詳しい看護師や、生活全般の相談ができる社会福祉士などが相談に応じています。

### ●相談内容

がんに関することなら、どんなことでも相談できます。

#### 【相談例】

- ・「とにかく不安でいっぱい」という気持ち
- ・がんの基礎知識、治療方法、副作用、臨床試験(治験)など医療に関すること
- ・治療費・生活費などお金のこと
- ・日々の暮らしや看護・介護のことなど療養生活全般
- ・治療と仕事の両立支援
- ・将来の結婚・妊娠への不安 など

新型コロナウイルス感染症に関連する、がん治療や日常生活等の不安や悩みについても、相談を受け付けています。

分からないことや心配なことがあるときは、必ず主治医やがん相談支援センター等にご相談ください。

### ●利用する際のポイント

- ・患者さん・ご家族の他、どなたでも無料で相談できます。
- ・電話・面談等により相談できます。
- ・匿名での相談も可能で、秘密は厳守されます。本人の同意なしに、主治医やご家族に知られることはありません。
- ・病院によっては、予約が必要な場合があります。事前にご確認ください。

## 患者さん・ご家族の声

- ◆がんと言われて気持ちが落ち着かず、とにかく不安だった。  
電話をして**気持ちを聞いてもらって整理をつけてもらう**と、自分の気持ちに向き合うことができた。  
(70代女性 膵がん 呉医療センター)
- ◆病院でも病気や治療のことだけでなく、**仕事や生活の相談**ができるとは思っていなかったので、**通院の度に不安なことを相談**できてありがたかった。  
(60代男性 肝がん 中国労災病院)
- ◆家族ががんになり、どのように接したら良いか分からなかったが、相談することで気持ちが楽になり、**自分の生活も大事にしよう**と思った。  
(50代男性 肉腫患者のご家族 広島大学病院)
- ◆最初は相談するのに勇気が必要でしたが、ゆっくり話を聞いてもらい、自分で**納得した上で治療を乗り切る**ことができた。あの時相談してよかった。  
(50代女性 乳がん 福山市民病院)
- ◆誰に相談していいか分からなくて、一人で悩んでいた時、**今後のこと、家族(子ども)への告知**をどうするかなど相談に乗ってもらい、助けられた。  
(40代女性 乳がん 市立三次中央病院)

問い合わせ先

がん診療連携拠点病院  
がん相談支援センター  
(P47～48参照)



## ■ 県立広島病院「がん専門医よろず相談所」

県立広島病院では、毎週火曜日に「がん専門医よろず相談所」が開設されています。知りたいがんの情報や、ふだん聞きにくいことなど、「がん専門医」が医師の立場から情報提供やアドバイスを行っています。相談料は無料で、予約制です。ので、あらかじめお電話でお申し込みください。

受付	毎週火曜日 13:00～16:00
相談時間	おひとり30～60分
場所	中央棟1階がん相談支援センター
方法	予約制の面談
相談医	栃木県立がんセンター名誉所長 児玉 哲郎 医師
電話番号	082-256-3561(直通)



## 患者さんの声

◆初めて大病をしたので、どうしたらよいのか分からないことも多く、悩みも多かったところ、**専門医の先生に相談**できて、考えをまとめることができた。

(40代女性 乳がん)



がんと診断された直後は、不安と緊張でいっぱいになることでしょう。詳しい病状や治療の内容などについて説明を受けるときは、**ご家族や親しい人に同席してもらい、一緒に話を聞いてもらうとよいでしょう。**

この冊子も、ぜひご家族などと一緒にご覧ください。

また診察や相談の時などは、どのようなことを聞いたか、**メモ程度でもいいので書きとめておくように**しましょう。

## ■小児がんの相談窓口

小児がん拠点病院（P11参照）に指定されている広島大学病院では、小児がんの患者さんやご家族への情報提供・相談支援を行っています。

小児がん医療相談室は、小児がんに関する相談を受ける窓口です。診断や治療について、判断するところではありませんが、情報を提供し、一緒に考え、不安を解消するためのお手伝いをします。ご相談いただいた内容については秘密を厳守しますので、安心してお越しください。

### ●小児がん医療相談室（無料）

相談日	月～金曜日（外来休診日を除く）
時間	9:00～17:00
対象	患者さんやご家族、地域の方々どなたでもご利用できます。
連絡先	082-257-1648
相談方法	電話相談、来室による相談（要予約）



## ■希少がんの相談窓口

国立がん研究センター希少がんセンターでは、「希少がんホットライン」という電話相談窓口を設置し、希少がんの患者さんの情報不足を解消し、最適な診断・治療が受けられるようお手伝いをしています。

相談日	平日（土日祝日、年末年始を除く）
時間	8:30～16:00
料金	無料（通話料がかかります。）
連絡先	患者さん・ご家族・一般の方 03-3543-5601



## ■セカンドオピニオン

セカンドオピニオンとは、主治医以外の医師に診断や治療の選択について、意見を聞き、情報を収集することです。

がん診療連携拠点病院には、セカンドオピニオンの相談窓口があり、①診断の確認、②治療方針の確認、③その他の治療方法の確認とその根拠を聞くための医師を紹介してもらえます。

### ●標準治療とセカンドオピニオン

がん診療連携拠点病院では、「標準治療」（P16参照）に基づいて治療方針が決められるため、病院や医師によって意見が大きく異なることは必ずしも多くはありません。しかし、同じ意見であったとしても、セカンドオピニオンを聞くことで、病気や治療への理解がより深まり、納得して治療にのぞむことにつながる場合があります。

がんの診断や治療では、患者さんやご家族が正しい情報に基づいて主治医と十分に話し合い、納得して治療を受けることがとても大切です。その一つの方法として、セカンドオピニオンを検討してみるのもよいかもしれません。

治療選択について説明を受けたが、自分では決められない…

他に治療の選択肢がないか知りたい…

診断について、別の医師の意見も聞きたい…

担当医の話に納得がいかない…

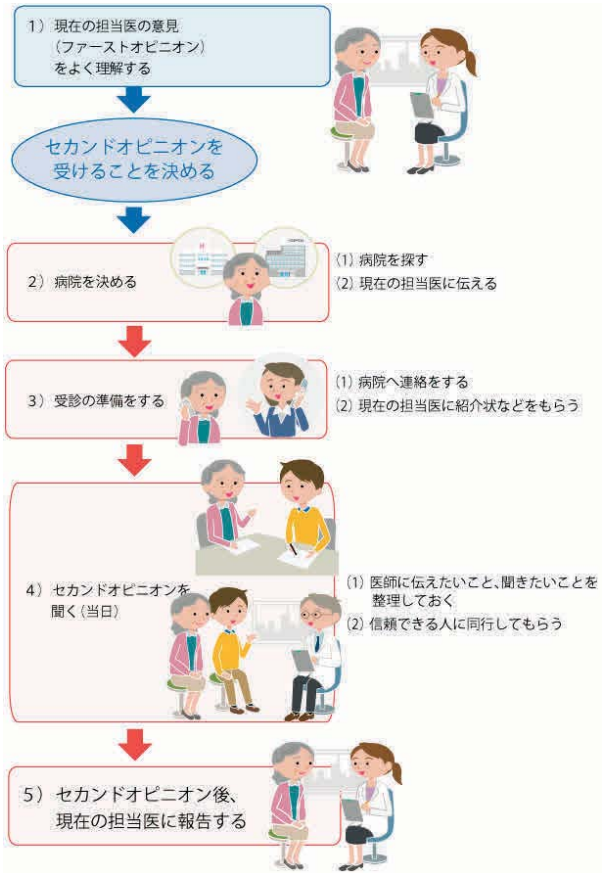


## ●セカンドオピニオンを受ける方法

セカンドオピニオンは、右図に示すような流れで聞くことができます。

### 【留意点】

- ・ 県内のがん診療連携拠点病院で受ける場合、**完全予約制**となっています。事前に相談窓口（P 47～48参照）にご連絡ください。
- ・ **費用がかかります**。医療機関によって異なりますが、県内のがん診療連携拠点病院では、30分で1万円程度です。（保険適用外）
- ・ 原則として、**現在治療中の医療機関からの、紹介状や診断・治療に関する資料が必要**です。



※国立がん研究センターがん情報サービスより

### 経験者から



セカンドオピニオンは、納得して治療を受けるための、患者として当然の権利です。  
もし、主治医に自分から言い出しにくい時は、「親戚が…」、「友人が…」など、周りの人が言うのでと伝えてみてはどうでしょうか。

問い合わせ先

がん診療連携拠点病院  
セカンドオピニオン相談窓口（P47～48参照）

## ■正しいがん情報を探す

インターネットの普及などにより、誰でも手軽にがんに関する情報を手に入れることができるようになってきました。

しかし、その中には科学的根拠のない治療法などの情報が含まれている場合があります。

その情報は、あなたやあなたの大切な人の健康、そして命に関わるものです。がんに対する情報を見聞きしたときには、次に示す3つのポイントを確認し、正しい情報であるかどうかを判断しましょう。

また、得られた情報を基に行動する前に、主治医やご家族などに意見を求めましょう。あなたの判断の助けになります。



## がん情報を見極める際のポイント (国立がん研究センターがん情報サービスから抜粋)

### ●いつの情報か

医療に関する情報は研究が進められるにつれて進歩しています。これまで信じられていた情報が、研究が進んだことで、間違っていたことが明らかになることもあります。古い情報や、いつのものであるかが不明な情報は、そのまま信じない方がよいでしょう。

### ●誰が発信しているか

薬や食品などの企業による販売目的の広告ではないか確認しましょう。効果が確認されていない治療法や食品などの宣伝を目的としている場合には、信頼できる情報とは言えません。また、著名な先生であったとしても、その先生個人の意見の場合には、必ずしも科学的に正しいとは言えない場合があります。

### ●何を根拠にしているか

ある物質が多くの人のがんに有効であると科学的に確認されるためには、試験管での実験から始まって、動物、少数の人、何十人、何百人、場合によっては何万人の人を対象とした何段階にも及ぶ研究が必要です。ネズミで効果があったという研究結果があっても、人での効果がきちんと確認されていない場合はまだ信頼できる情報ではありません。



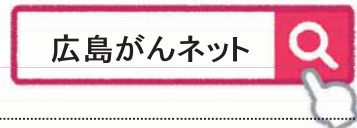


## ■ インターネットを利用する

### ● 広島県のがん情報サポートサイト「広島がんネット」

がんに関する幅広い情報を提供するために、広島がんネットを開設しています。

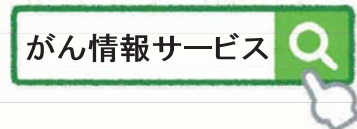
県内における、がん医療や緩和ケアに関する情報、医療費・生活費、治療と仕事の両立など日常生活に関する情報、患者団体や各種イベント・セミナーの紹介など、あなたの目的や立場に応じて情報を探していただくことが可能です。



<https://www.pref.hiroshima.lg.jp/site/gan-net/>

### ● 国立がん研究センター「がん情報サービス」

国立がん研究センターがん対策情報センターが運営するサイトです。「確かな」「わかりやすい」「役に立つ」がん情報の提供を目的としており、各種がんの診断や治療、療養生活全般などに関する、信頼できる詳しい情報が掲載されています。



<https://ganjoho.jp/public/index.html>

## インターネットの利用環境がない場合は…？

公共図書館の中には、インターネットの利用サービスを行っているところがあります。お近くの図書館にお問い合わせください。（P9・P84参照）

また、がん相談支援センターで必要な情報を探してもらうことも可能です。（P47～48参照）



## ■図書館を利用する

公共図書館は誰でも無料で利用できる情報の宝庫で、県内全ての市町に設置されています。

たくさんのがんがあるだけでなく、インターネット等の利用やレファレンスサービスを受けることができます。

問い合わせ先

公共図書館等(P84参照)

## ●レファレンスサービス(調べもののお手伝い)

利用者の身の回りの課題解決などのために、情報の専門家である司書が必要な資料や情報を探してお手伝いをします。

### 利用する際のポイント

- ・無料でご利用可能で、相談内容や個人情報 は 秘密厳守されます。
- ・治療の診断や、どの病院・医師が良いかなどのご相談は受けられません。特定の健康法や治療法、医師、病院、薬等をご案内することはありません。あくまで、情報や資料を探すためのお手伝いです。
- ・図書館に行かずに、電話や電子メールなどで質問することもできます。

## ●がん情報ギフト

国立がん研究センターがん対策情報センターが、全国の図書館等に寄贈を進めているがんに関する資料です。

がん種ごとの解説や、療養生活の参考になる情報が掲載された冊子などがあります。



### ・がん情報ギフトが設置されている公共図書館

図書館名	電話番号	所在地
広島県立図書館	082-241-2299	広島市中区千田町3-7-47
広島市立中央図書館	082-222-5542	広島市中区基町3-1
呉市中央図書館	0823-21-3014	呉市中央3-10-3
大竹市立図書館	0827-52-5338	大竹市立戸1-6-1
はつかいち市民図書館	0829-20-0333	廿日市市下平良1-11-1

## ■がん診療連携拠点病院（令和2年7月1日現在）

専門的ながん医療の提供，地域のがん診療の連携協力体制の整備，患者・住民への相談支援や情報提供などの役割を担う病院として，一定の要件を満たした施設が，「がん診療連携拠点病院」として指定されています。（P47参照）

県内には，国が指定する12病院と，県が指定する3病院の合わせて**15病院が整備**されています。

### ●がん診療連携拠点病院の配置図(国指定及び県指定)



診療

専門の医師やスタッフが，手術・化学療法・放射線治療・緩和ケアなどを総合的に実施

連携

地域の中核的な医療機関として，他の病院やかかりつけ医と連携しながら，最適ながん治療を支援

相談

患者さんやご家族の様々な悩みや相談に，専門の相談員が対応

## ■小児がん拠点病院・連携病院

「小児がん拠点病院」とは、地域における小児がんの医療及び支援を提供する中心施設として厚生労働大臣が指定した病院で、全国に15施設あります。

中国・四国ブロックでは唯一、**広島大学病院が指定**されており、小児がんに関する相談窓口「小児がん医療相談室」（P4参照）も開設されています。

また、拠点病院と協力して治療を行う「小児がん連携病院」として、広島赤十字・原爆病院が指定されています。

広島大学病院では、小児がん患者さんとご家族向けのサポートブックを作成しています。

医療費や日常生活に関する活用できる制度が詳しく紹介されています。（広島大学病院のホームページからダウンロードも可能です。）



## ■がんゲノム医療中核拠点病院・拠点病院・連携病院

### ●がんゲノム医療とは

がんは、正常な細胞の遺伝子に変異し、その変異した遺伝子が増殖して発症します。遺伝子の変異は、先祖から受け継ぐ遺伝子が原因となる先天的な要因や、生活習慣、喫煙等原因となる後天的な要因により発生します。

がんゲノム医療とは、主にごがんの組織を用いて、**多数の遺伝子を同時に調べ**、この遺伝子の変異を明らかにすることにより、**一人ひとりの体質や病状に合わせて治療などを行う医療**です。

## ●がんゲノム医療中核拠点病院・拠点病院・連携病院

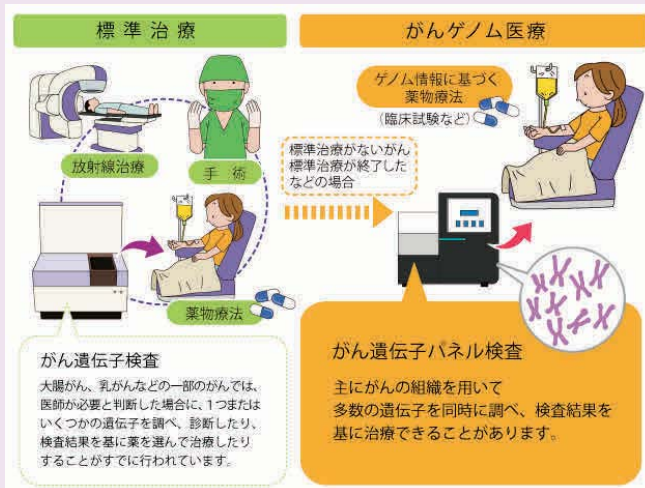
ゲノム医療を必要とするがん患者さんが、全国どこにいても、がんゲノム医療を受けられる体制を構築するため、厚生労働省は「がんゲノム医療中核拠点病院」、「がんゲノム医療拠点病院」、「がんゲノム医療連携病院」を指定・公表しています。

県内の指定病院等については、P47を参照してください。

### がんゲノム医療が行われる場合

一部のがんの治療では、すでに標準治療（P16参照）として、がんの組織などを用いて1つまたはいくつかの遺伝子を調べる「がん遺伝子検査」を行い、遺伝子の変化に対応した薬の選択が行われています。

一方、「がんゲノム医療」として、多数の遺伝子を同時に調べる検査である「がん遺伝子パネル検査」（がんゲノムプロファイリング検査）は、その一部が保険診療として、標準治療がないまたは終了したなどの条件を満たす場合に行われています。



国立がん研究センターがん情報サービスより

※保険診療としての「がん遺伝子パネル検査」は、「がんゲノム医療中核拠点病院」、「がんゲノム医療拠点病院」、及び「がんゲノム医療連携病院」でのみ実施可能です。



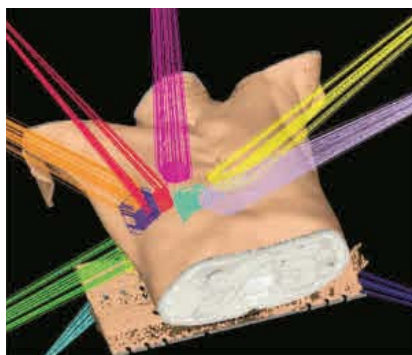
## ■広島がん高精度放射線治療センター

広島がん高精度放射線治療センター（HIPRAC ハイプラック）は、リニアックと呼ばれる高精度放射線治療機器を複数設置するとともに、専門性の高い放射線治療医を複数配置して、より質の高い先端的な放射線治療を実施しています。



### ●高精度放射線治療とは

近年の目覚ましい技術進歩によって、体内の腫瘍位置を数ミリ単位で正確に把握し、ピンポイントで放射線治療を行うことや、放射線を複雑な腫瘍の形にぴったり合わせる事が出来るようになりました。こうした放射線治療を特に、高精度放射線治療と呼びます。従来の放射線治療より、正常組織への照射線量が低くなるので、より副作用なく効果的な治療ができます。



▲高精度放射線治療のイメージ

## がん相談外来（セカンドオピニオン）

広島がん高精度放射線治療センターでは、センターの医師が対面で相談に応じ、最適な治療の選択を支援する「がん相談外来」を開設しています。

「治療方法の選択に迷っている」、「現在の治療方法に不安を感じる」、「放射線治療ができるか確認したい」など、患者さんやご家族からの質問に、放射線腫瘍医がお答えします。

◆がん相談外来は、診療を受けている医療機関経由による完全予約制です。詳しくはHIPRACホームページをご覧ください。

## ●HIPRACで放射線治療を受けるには

- ① 現在治療している医療機関の主治医に相談
- ② 主治医がHIPRACでの治療に適しているかを判断
- ③ 各医療機関からHIPRACへ紹介



◆放射線治療は1日1回の治療が、小さな肺がんの場合は4～8回、転移性脳腫瘍の場合は3～10回、前立腺がんの場合は37～39回程度必要です。

## ●治療費

健康保険が適用されます。

◆高額療養費の申請対象となりますので、お手続きいただくと一定額以上の自己負担金は還付されます。

## お問い合わせ先

広島がん高精度放射線治療センター  
〒732-0057 広島市東区二葉の里三丁目2番2号  
電話番号：082-263-1330

ハイプラック

検索

## 交通等のご案内

- ・JR広島駅・新幹線口から徒歩5分。
- ・地下駐車場有り（患者さんは無料）
- ・HIPRACは入院施設がありません。通院が難しい方には、近隣の宿泊施設を紹介しています。



## ■広島県がん医療ネットワーク

広島県がん医療ネットワークとは、乳がん、肺がん、肝がん、大腸がん及び胃がんの、いわゆる「5大がん」について、検診から治療後の経過観察まで、切れ目のないがん医療を提供することを目的として、専門の医療施設が参加・連携しているネットワークです。

参加施設は、一定の基準を満たしており、どこでも同じ水準の検査や治療を受けることができます。

参加施設については、広島がんネット（P8参照）で公開しており、お住いの市町や医療機能に応じて検索できます。

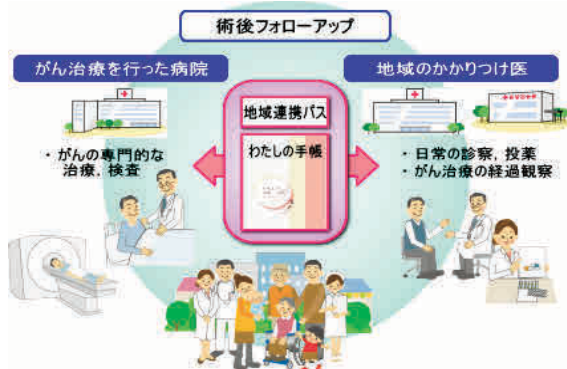
### ●「地域連携パス」と「わたしの手帳」

がん医療ネットワークでは、患者さんが退院した後も、地域で継続した治療を受けられるよう、患者さん一人ひとりの診療計画書となる「地域連携パス」の活用を進めています。

地域連携パスは、「がん治療を行った病院」と「地域のかかりつけ医」が協力して、専門的な治療と日常の診療や投薬などを役割分担しながら行うとともに、患者さんの治療経過を共有し、診察を円滑に行うために役立っています。

また、患者さんと医療者が、診断から術後にいたるまでの経過等を記録し、情報を共有することで、安心して治療を受けていただくために、がん医療ネットワークでは、術後の患者さんに「わたしの手帳」を無料でお渡ししています。

詳しくは、主治医やかかりつけ医にご確認ください。





## 標準治療と臨床試験(治験)

### ●「標準治療」とは？

標準治療とは、科学的根拠に基づき、現時点で最も効果が期待でき、安全性も確立した一番良い治療の事であり、ある状態の一般的な患者さんに行われることが推奨される治療のことです。

### ●「臨床試験」(治験)とは？

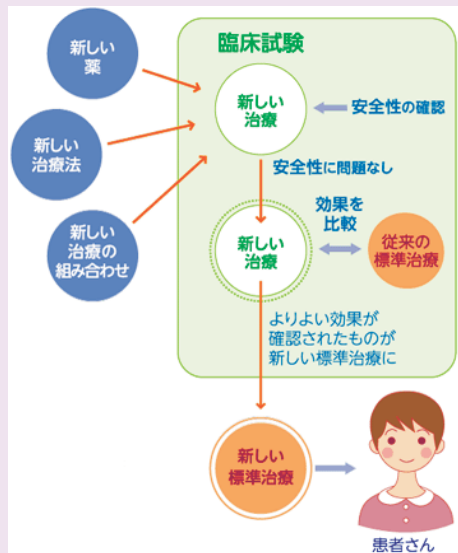
新しい薬や手術、放射線治療などを用いた新しい治療、あるいはそれらの組み合わせで行われる治療法などに対して、その効果や安全性について確認するために行われる試験のことを臨床試験といいます。

また、臨床試験の中でも特に、厚生労働省から薬・医療機器としての承認を得ることを目的として行う試験を「治験」といいます。

### ●標準治療と臨床試験

臨床試験は、新しい治療方法が最良なものであるかを評価する段階で行われるため、一番よい治療かどうかはその時点ではわかっていません。

そのことを十分に理解し、臨床試験への参加を希望する場合は、標準治療や他の治療について主治医に尋ねてみましょう。場合によっては、セカンドオピニオンを受けるという方法もあります。

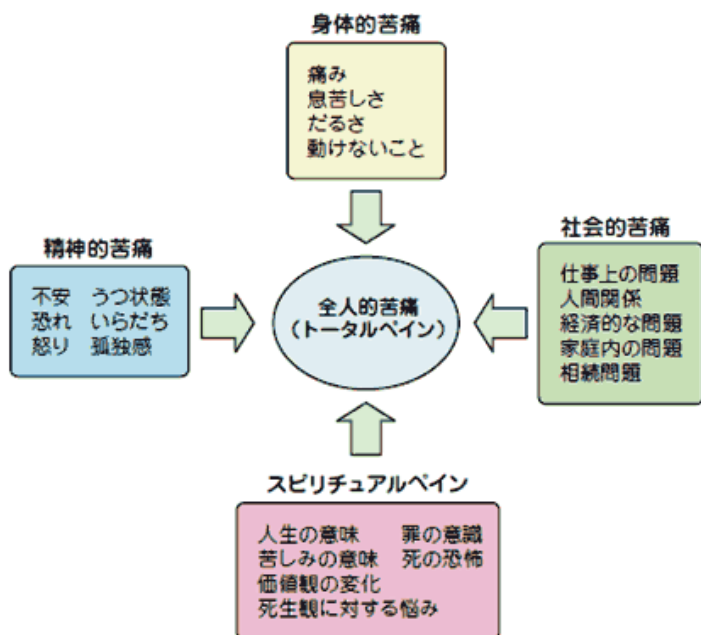


## ■「緩和ケア」とは？

がん患者さんは、がん自体の症状のほかに、痛み、息苦しさ、倦怠感などのさまざまな身体的な苦痛や、不安、落ち込み、悲しみなどの精神的な苦痛を経験します。

緩和ケアでは、身体的・精神的苦痛だけでなく、社会的・スピリチュアル（霊的）な苦痛も含めた、全人的苦痛（トータルペイン）に対してさまざまな職種のスタッフがチームを組んで医療やケアを提供します。

また、緩和ケアでは、患者さんだけでなくご家族の不安などにも対応することによって、患者さんとご家族の療養生活の質をより良いものにしていくことができます。



国立がん研究センターがん情報サービスより

## ■ がんと診断された時からの緩和ケア

緩和ケアは、がんの治療中かどうかや、入院、外来、在宅など療養の場を問わず、**がんと診断されたときから必要に応じて行われます。**

がんによる身体的な苦痛だけでなく、**がんと診断された直後の不安や落ち込み、治療による副作用や術後の痛みなどに対しても、適切な治療やケアを受けることは、闘病を前向きに続けるためにも必要です。**



## 医療用麻薬について

緩和ケアでは、患者さんの痛みを取り除くことを第一に考えています。

痛みのコントロールでは、しばしば医療用麻薬が使われますが、医療用麻薬に対しては、「中毒」「命が縮む」「最後の手段」といった誤解をしている方も少なくありません。

しかし、**医療用麻薬は、痛みがある状態で、医師の指示のもとで使用する限り、中毒にならないことが分かっています。**

また、医療用麻薬の副作用としては、吐き気・おう吐、眠気や便秘等がありますが、その多くは予防や治療ができるので、安心して痛みの治療を受けてください。

## ■緩和ケア病棟

緩和ケア病棟は、がんの進行によって生じる身体的・精神的苦痛を和らげることが主な役割です。がんを治すことを目標とした手術・放射線治療、抗がん剤治療などが困難となったり、抗がん治療を希望しない方が主に利用されます。

緩和ケア病棟では、苦痛や負担を伴う検査なども必要最小限になるよう配慮しています。また、患者さんはもちろん、ご家族ともくつろいでいただけるデイルームや台所、家族室などがあります。

### ●緩和ケア病棟のある病院

病院名	病床数	所在地	連絡先
シムラ病院	17床	広島市中区	082-294-5151
広島赤十字・原爆病院	19床	広島市中区	082-241-3111
JR広島病院	20床	広島市東区	082-262-1171
県立広島病院	20床	広島市南区	082-254-1818
広島パークヒル病院	18床	広島市西区	082-274-1600
広島共立病院	19床	広島市安佐南区	082-879-1111
安芸市民病院	20床	広島市安芸区	082-827-0121
呉医療センター	19床	呉市	0823-22-3111
公立みつぎ総合病院	6床	尾道市	0848-76-1111
福山市民病院	16床	福山市	084-941-5151
前原病院	14床	福山市	084-925-1086
廿日市記念病院	24床	廿日市市	0829-20-2300
メリィホスピタル	47床	広島市安佐南区	082-849-2300

※緩和ケア病棟のある病院以外にも、緩和ケア外来等を設置している医療機関があります。

※緩和ケアについては、がん相談支援センター（P47～48参照）で相談することができます。

## 治療の役割は患者さん自身

医療の進歩に伴って、がんは不治の病ではなく、完治が見込める病気となり、完治が難しくても長く付き合う病気になってきました。また、治療法も内視鏡手術・腹腔鏡手術など、身体への負担が少ない治療法が開発されたことなどにより、以前と比較して高齢者でも手術を選択する方が増えてきています。

高齢者には、80歳を過ぎてても比較的体力があり元気な方もいれば、60歳代でもすでに他の病気をもっているなど体力の低下が見られる方もいます。主治医は、年齢だけで判断するのではなく、患者さん一人ひとりの身体や心の状態を考えて、最善と考えられる治療方針を決定します。

**大切なことは、治療の役割は“患者さん自身”であることです。**どのような治療を受けるのか、どこで療養するのかは、患者さん自身の希望を踏まえて、ご家族、そして医療者と十分話し合っ決めていくことが大切です。

これからもあなたらしく生きていくために、治療や生活について考え、あなたを支えてくれる大切な人や医療者と話し合いましょう。

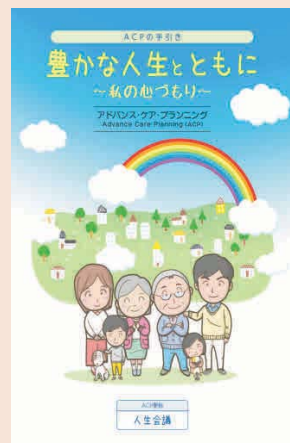
## ACP:アドバンス・ケア・プランニング(愛称:人生会議)

ACPとは、病気などが原因で、将来自分の考えを伝えられなくなった場合に備えて、あらかじめ受ける医療や、ケアに対する希望を、ご家族や医療・介護従事者と繰り返し話し合っ共有する取組です。

ACPは、年齢や健康状態に関係なく取り組むことができます。

がんと診断されたことをきっかけに、あなただけでなくご家族や医療者も含めて話し合っみませんか？

※ACPを行う場合、右の「ACPの手引き」(広島県地域保健対策協議会制作)が便利です。主治医や看護師等にご相談ください。



## ■在宅で療養する

自宅等での療養を希望される場合の相談窓口です。

### ●在宅療養について相談したい

各市町の福祉事務所では、在宅療養に関する全般的な相談を受けています。

問い合わせ先	各市町【福祉事務所】(P50参照)
--------	-------------------

### ●在宅医療を受けたい

在宅療養支援診療所では、患者さんやご家族からの求めに医師や看護師が24時間体制で対応し、必要に応じて往診や訪問看護を行っています。緊急往診や看取り、（オピオイド系）鎮痛薬投与等の実績があり、「在宅緩和ケア充実診療所・病院加算」の届出を行っている診療所を掲載しています。

また、がん相談支援センター（P47～48参照）や各市町の福祉事務所（P50参照）で、地域の在宅療養支援診療所を紹介してもらうことも可能です。

問い合わせ先	在宅療養支援診療所(P55参照)
--------	------------------

### ●訪問看護を受けたい

訪問看護とは、通院や外出が困難な患者さんのために、看護師などが自宅等を訪問して、医師の指導に基づく診療の補助や、患者さんの健康管理や相談等を行うサービスのことです。

在宅での緩和ケア(麻薬での症状コントロールを含む)に24時間対応可能な訪問看護ステーションを掲載しています。

問い合わせ先	訪問看護ステーション(P56～P66参照)
--------	-----------------------

## ●在宅療養を支援する保険薬局が知りたい

緊急時には24時間医薬品供給が可能であり、緩和ケアに詳しい薬剤師がいる、もしくは在宅での緩和ケアの実績がある保険薬局の一覧を掲載しています。これらの薬局では退院時共同指導に薬剤師が参加することも可能です。

問い合わせ先	保険薬局(P67~P74参照)
--------	-----------------

## 在宅療養の悩みもがん相談支援センターへ

がん相談支援センター（P47~48参照）では、自宅等での療養を希望する患者さんやご家族からの不安や悩みに関する相談も受け付けています。

自宅等で療養する場合、主治医や看護師との連携が重要です。気になることがあれば、遠慮なく相談してください。

### 患者さん・ご家族の声

- ◆**往診医と訪問看護、介護保険のことを相談した。**おかげで、穏やかに家で過ごせている。  
(70代男性 前立腺がん 広島赤十字・原爆病院)
- ◆相談支援センターで相談をし、父の**自宅で最期を迎えたいという希望**をかなえてあげることができた。父も穏やかに過ごすことができ、在宅の先生にも感謝していた。  
(80代男性 肺がん患者のご家族 広島市民病院)





## ■介護保険サービスを利用する

要支援・要介護認定を受けた方は、介護度によって決められた支給額の範囲で、訪問看護や訪問入浴介護などのサービスを利用することができます。

### ●介護保険サービスについて相談したい

お住いの市町にある**地域包括支援センター**では、サービスに関することや、高齢者の生活、権利擁護など、幅広い相談に応じています。また、**各市町の介護保険担当課**でも相談を受けています。

問い合わせ先	各市町【介護保険担当課】(P50参照) 地域包括支援センター(P75～P83参照)
--------	--

### ●介護保険サービスを利用したい

介護保険制度では、要支援・要介護認定を受けると、介護度に応じて**総費用の1割**、**2割又は3割の自己負担**でサービスを利用することができます。

対象	次の場合で、要支援もしくは要介護認定を受けた方 ①65歳以上の方 ②40～64歳までの方で、医師にがん等と診断された方
問い合わせ先	各市町【介護保険担当課】(P50参照)



## ●介護保険サービス費が高額となった場合

介護保険サービスに係る自己負担額が高額になった場合は、**高額介護（介護予防）サービス費制度**が適用されます。

この制度により、1か月に支払う自己負担の上限額（所得額等により異なる。）の超過分の費用が後日払い戻されます。

制度の対象となった場合は、各市町から対象者に通知があります。一度申請すれば、次回以降は手続きの必要はありません。

問い合わせ先	各市町【介護保険担当課】(P50参照)
--------	---------------------

## ●世帯全体で医療費及び介護保険サービス費の負担を減らしたい

医療・介護保険サービスの両方を利用している世帯（例えば夫は医療、妻は介護）の負担を減らすために、世帯全体で合算した医療・介護双方にかかった費用について、1年間の自己負担上限額を決めた**高額医療・高額介護合算制度**があります。

対象	公的医療保険と介護保険の両方を利用している世帯
主な仕組み	1年間(8月1日から翌年7月末日まで)にかかった医療費、介護費の自己負担(保険適用のもの)が世帯の限度額(所得額等により異なる。)を超えた場合に利用可能
問い合わせ先	各市町【介護保険担当課】(P50参照)

## 18歳未満のがん患者さんに対する在宅療養支援 小児慢性特定疾患児日常生活用具給付事業

日常生活を営むのに著しく支障のある、在宅の小児慢性特定疾病児童等に対し、日常生活の便宜を図ることを目的として、車いす、特殊寝台、歩行支援用具等の用具が給付されています。

小児がんなどの患者さんで、小児慢性特定疾病医療受給者証(P30参照)をお持ちの方が対象です。

給付の対象となる用具の種目や自己負担額などについては、各市町の担当課にお問い合わせください。

問い合わせ先	各市町【担当課】(P50参照)
--------	-----------------

## ■住民参加型の在宅福祉サービスを利用する

県内の複数の市町の社会福祉協議会では、「オール広島ささえあいネット」の名称で、暮らしの中でのちょっとした困りごとを住民同士がお互いさまの気持ちでささえあう、住民による有償の日常的な生活支援を行っています。

ささえあい活動を実施しているお住まいの市町の社会福祉協議会に連絡（登録）すれば、誰でも利用できます。

### ●例えば…

ごみの分別が  
分かりにくい

けがをしまして  
買い物に行けない

布団が重たくて  
一人では干せない

### ●実施市町

実施市町	名 称
竹原市	元気!!たけはら
三原市	ほっとはーと
尾道市	尾道ふれあいサービス
府中市	すけつとや
三次市	はるかぜネット
東広島市	そよかぜねっと
安芸高田市	ほほえみネット安芸高田
江田島市	しおかぜネット
熊野町	ほっとくま
坂町	ようようネットさか
安芸太田町	さんさんネット
大崎上島町	かみじまネット
世羅町	かろやかてごねっと
神石高原町	神石さわやかネット



問い合わせ先

お住まいの市町社会福祉協議会 (P53～P54参照)

## ■子育て中の方へ

通院や療養等のために、一時的に養育が困難になった時に、利用できる制度があります。

詳しくは、お住まいの市町の担当課にご確認いただくか、県の子育てポータル「イクちゃんネット」をご確認ください。

※市町によって実施されていない制度もあります。



広島県の子ども元気  
いっぱいキャラクター  
イクちゃん

広島県の子育てポータル  
イクちゃんネット

<http://www.ikuchan.or.jp/>

イクちゃんネット



### ●保育所等の一時預かり

保育所に入園していない乳幼児を持つ保護者が、一時的に保育できないとき、数日間預かってくれる保育所があります。また、子育て支援センターで一時預かりしているところもあります。

### ●ファミリー・サポート・センター

県内の多くの市町にはファミリー・サポート・センターという組織があります。援助をしたい人(ボランティア)が、援助を受けたい人への援助をするという有償ボランティアの制度です。各施設等によって、対象の援助内容や利用の方法は異なります。

また、市町の社会福祉協議会やシルバー人材センターで、子育てや家事援助を行う有償ボランティアの制度があるところもあります。子どもの送り迎えや、買い物などの外出時の子どもの預かりの援助をしてもらうことができます。

### ●短期入所生活援助事業(ショートステイ)

保護者が病気、冠婚葬祭などのため児童養育が一時的に困難になったときや、母子が緊急的に一時保護を必要とするときに、児童養護施設などで一定期間過ごすことができます。

問い合わせ先

各市町【担当課】(P50参照)



## ■医療費のこと

医療費が高額になる場合や、一定の条件に当てはまる場合、公的医療保険などにより負担を軽減できる場合があります。

### ◆加入している公的医療保険の確認◆

公的医療保険には、会社員が加入する健康保険のほか、自営業の方や、会社を退職した方が入る国民健康保険など、いくつかの種類があります。その種類によって、手続きの窓口や、受けられるサービス内容が異なることもあるので、まずは加入している公的医療保険をご確認ください。

	制度	対象者	問い合わせ先
被用者保険 (職域を土台とした保険)	組合管掌健康保険	健康保険組合に加入した会社に所属する社員、及びその扶養家族	各健康保険組合担当窓口
	全国健康保険協会管掌健康保険	組合管掌健康保険及び共済組合の適用がない会社に所属する社員及びその扶養家族	全国健康保険協会各都道府県支部 ※所属支部については、健康保険証でご確認ください。
	船員保険(疾病部門)	一定基準以上の船舶の船員とその扶養家族	全国健康保険協会船員保険部 03-6862-3060 (固定電話の方は市内 通話料金0570-300-800)
	共済組合(短期給付)	公務員等とその扶養家族	各共済組合の担当窓口
地域保険	国民健康保険	75歳未満でその他の保険に加入していない方	各市区町の担当窓口(P50参照)
		国保組合を組織する業種で働く方	各国保組合担当窓口
後期高齢者	後期高齢者医療制度	・75歳以上の方 ・65歳以上75歳未満の一定程度の障害がある方で、申請により広域連合の認定を受けた方	広島県後期高齢者医療広域連合 082-502-3010

## ●高額療養費

公的医療保険が適用される治療費については、高額療養費制度を利用することができます。この制度では、ひと月（月の1日～末日）に医療機関や薬局の窓口で支払った額が一定の金額を超えた場合に、その超えた金額が払い戻されます。

※同一世帯の家族の医療費等を合算できる場合もあります（世帯合算）  
 ※介護保険の自己負担額を合算して負担を軽減する制度もあります。  
 （P24参照）

また、事前に「限度額適用認定証」（住民税非課税世帯の方は「限度額適用・標準負担額減額認定証」P29参照）の手続きを行うことで、ひと月の支払額そのものをあらかじめ自己負担限度額までとすることができます。認定証については、加入している公的医療保険の窓口にお問い合わせください。（P27参照）

### ▼69歳以下の方の上限額

区分(年収の目安)		ひと月の上限額(世帯ごと)	4回目以降
ア	約1,160万円～	252,600円+(医療費-842,000円)×1%	140,100円
イ	約770～ 約1,160万円	167,400円+(医療費-558,000円)×1%	93,000円
ウ	約370～ 約770万円	80,100円+(医療費-267,000円)×1%	44,400円
エ	～約370万円	57,600円	
オ	住民税非課税者	35,400円	24,600円

### ▼70歳以上の方の上限額

区分(年収の目安)		外来 (個人ごと)	ひと月の上限額 (世帯ごと)	4回目以降
現役並み	約1,160万円～	252,600円+(医療費-842,000円)×1%		140,100円
	約770～ 約1,160万円	167,400円+(医療費-558,000円)×1%		93,000円
	約370～ 約770万円	80,100円+(医療費-267,000円)×1%		44,400円
一般	約156～ 約370万円	18,000円 (年144,000円)	57,600円	
Ⅱ 住民税非課税世帯		8,000円	24,600円	適用なし
Ⅰ 住民税非課税世帯 (年金収入80万円以下など)			15,000円	適用なし

## ● 限度額適用・標準負担額減額認定(住民税非課税世帯の方)

住民税非課税世帯の方に対し、入院中の食事代や、入院医療費の自己負担限度額を低くするものです。加入する公的医療保険の窓口で事前に手続きを行い、「限度額適用・標準負担額減額認定証」を発行してもらいます。

なお、「認定証」を提示されない場合は、一旦、支払っていただき、後日、高額療養費の支給申請により、超えた額の払い戻しを受けることができます。

問い合わせ先

加入する公的医療保険の窓口(P27参照)

## ● 所得税及び復興特別所得税の医療費控除

1月1日から12月31日までの一年間に、一定以上の医療費の自己負担があった場合、確定申告を行うことで納めた税金の一部が還付されます。医療費控除の対象となる費用には、診療や治療に伴う費用の他、通院交通費や医療器具・医薬品等の購入費などが対象になる場合もあります。

### 【控除額の計算方法】

医療費控除額【最高200万円】

$$= (\text{その年中に支払った医療費}) - (\text{保険金等で補てんされる金額}) \\ - (10\text{万円又は所得金額の}5\%【どちらか少ない額】)$$

問い合わせ先

最寄りの税務署(P51参照)



### ●ひとり親家庭等医療費助成

父親、母親、養育者などがひとりで子どもを育てている家庭等の医療費を助成する制度です。

子どもが18歳に達した年度の末日（障害がある場合は20歳未満）まで、親と子の自己負担額の全部または一部が助成されます。一定の所得以下の家庭が対象になり、自治体により助成基準が異なります。（※一部負担金があります。）

問い合わせ先	各市町【担当課】(P50参照)
--------	-----------------

### ●乳幼児(子ども)医療費助成

乳幼児や児童などの入院・通院にかかる医療費の自己負担分について、自治体が助成する制度です。対象年齢や助成内容はお住まいの市町により異なります。

※小児慢性特定疾病医療費助成制度（下記参照）等の自己負担金が、この制度の一部負担金限度額よりも高額の場合は、後で払い戻しの対象となる可能性があります。

問い合わせ先	各市町【担当課】(P50参照)
--------	-----------------

### ●小児慢性特定疾病医療費助成

小児がんなど特定の疾患については、その治療が長期間にわたり医療費の負担も高額となることから、患者家庭の医療費の負担を軽減するために医療費の自己負担分を助成する制度です。

対象	厚生労働省が定める16疾患群、762疾病の 18歳未満の児童 ※引き続き治療が必要と認められる場合は 20歳未満
適用条件	世帯の税額等に応じた月額自己負担あり
問い合わせ先	広島市にお住まいの方：広島市【担当課】(P50参照) 福山市・呉市にお住まいの方：各市の保健所 (P49参照) 上記以外にお住まいの方：各保健所 (P49参照)



## ●原爆症認定

被爆者の方ががん等になった場合、その原因が原子爆弾の傷害作用によるものであり、現に治療を要する状態にあるという厚生労働大臣の認定(病気やけがが放射線以外の傷害作用によるものである場合には、その方の治癒能力が放射線の影響を受けているということについての認定)を受けることによって、医療費が全額国庫負担になります。

問い合わせ先	県(P49参照)
--------	----------

## ●毒ガス障害者援護(厚生労働省所管の方)

厚生労働省所管の毒ガス障害者の方(勤労奉仕隊員、動員学徒、戦後処理等の毒ガス従業者で、医療手帳の交付を受けた方)は、指定医療機関で医療手帳を提示することにより、毒ガスに起因する疾病の医療等について、医療保険等の自己負担分を負担しないでそれらの医療等を受けることができます。

問い合わせ先	県(P49参照)
--------	----------

※ 国家公務員共済組合連合会所管の毒ガス障害者の方は、同機関で同様の制度がありますので、ご相談ください。

(国家公務員共済組合連合会旧令年金課 03-3265-8141)

## 石綿(アスベスト)の健康被害に対する労災保険制度

過去に石綿(アスベスト)を取り扱う業務に従事していた方が、石綿を原因とした肺がんや中皮腫などを発病した場合、労災補償の対象となります。

※労災保険(労働者災害補償保険)の給付を受けるためには、仕事が原因でその病気を発病したと労働基準監督署長から認定を受ける必要があります。

対象になるかもしれないと思われる方は、お住いの市町を管轄する労働基準監督署にご相談ください。

問い合わせ先	労働基準監督署(P52参照)
--------	----------------



## ● 広島県がん患者妊孕性温存治療費助成

将来子供を産み育てることを望む小児，思春期・若年がん患者さんの経済的負担の軽減を図るため，がん治療開始前の妊孕性温存治療に要する費用の一部を助成しています。

### ・がん治療と温存治療について

妊孕性とは、**妊娠するために必要な能力**のことです。がん治療では、妊娠に関わる臓器にがんができた場合だけでなく、一見妊娠と関係のないような臓器にがんができた場合でも、抗がん剤や放射線治療による影響で、妊孕性が低下したり、失われたりすることがあります。

妊孕性に影響を与える可能性のあるがん治療を始める前に、卵子，卵巣組織，精子，または胚（受精卵）を凍結保存することで、**将来子どもを授かる可能性を残すことができます。**

※将来の妊娠を保証するものではありません。

あくまでも、**がん治療が最優先**です。温存治療を受けるには、がん治療主治医の許可と紹介が必要です。



対象治療	・精子，卵子，卵巣組織の採取及び凍結 ・受精卵の形成及び凍結
対象者	次の①から④の全てに該当する方。 ①温存治療開始日に、県内に住所を有する40歳未満の方。 ②がん治療により妊孕性が低下する，又は失うおそれがあると医師に診断された方。 ③広島県が定める医療機関で温存治療を受けた方。 ④申請する温存治療に対して，広島県不妊治療支援事業に基づく助成を受けていない方。
助成対象	温存治療に係る費用のうち保険適用外経費 ※入院費，入院時の食事等，温存治療に直接関係のない費用及び凍結保存の維持に係る経費は対象外となります。
助成額	助成対象費用の1/2(上限:男性2万円，女性20万円)
助成回数	1回限り
申請時期	原則として，温存治療が終了した日の属する年度内
問い合わせ先	広島県健康福祉局 がん対策課 がん共生グループ 電話:082-513-3093 FAX:082-223-3573

## ●難病医療費助成

原因が不明で治療方法が確立されていない、いわゆる難病について、医療費の自己負担額を助成する制度です。

国が定める指定難病にり患されている方で、病態など一定の基準を満たす場合に対象となり、対象疾病に関する医療費の自己負担が2割となります。

(※所得に応じた自己負担限度額があります。)

問い合わせ先	広島市にお住まいの方:広島市【担当課】(P49参照) 広島市以外にお住まいの方:各保健所(P49参照)
--------	--

## ●重度心身障害者医療費助成

心身に重度の障害がある方が医療機関を受診した場合、医療費の自己負担金について助成する制度です。お住いの市町により対象となる方や助成内容が異なります。

問い合わせ先	各市町【担当課】(P50参照)
--------	-----------------

## ●自立支援医療(育成医療)

身体に障害を有するか、現存する疾患をそのまま放置すると将来障害を残すと認められる18歳未満の児童を対象に、手術などの医療費を助成する制度です。育成医療による医療費の助成を受けられる医療機関は、都道府県(指定都市・中核市)によって指定されています。

問い合わせ先	各市町【担当課】(P50参照)
--------	-----------------

## ●自立支援医療(更生医療)

身体障害者とその障害の補てん、程度の軽減、あるいは進行を防いで、自立した日常生活・社会生活を営むための身体上の機能を回復するために必要な医療費を助成する制度です。更生医療による医療費の助成を受けられる医療機関は、都道府県(指定都市・中核市)によって指定されています。

問い合わせ先	各市町【担当課】(P50参照)
--------	-----------------

## ■生活費のこと

### ●傷病手当金

会社員や公務員等が、病気などで働けなくなったときに、生活を支えてくれる制度です。被用者保険（健康保険、共済組合、船員保険）独自のもので、被保険者本人が利用できます。

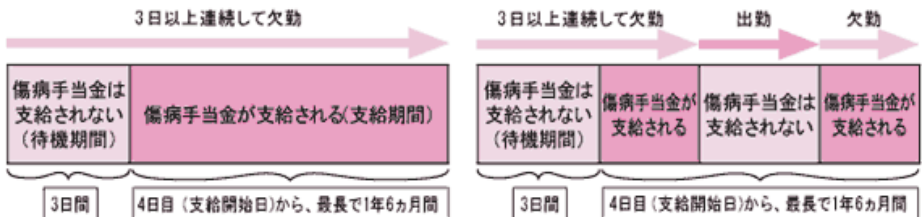
すでに退職した方でも、1年以上被保険者であり、退職時に受給条件を満たしていた場合など、一定の条件を満たせば、引き続き受給できる場合もあります。

#### ・主な仕組み

給料の支給がない場合等に、1日当たり給与日額（標準報酬日額）の3分の2相当額が、最長で1年6か月間（船員保険の被保険者は3年間）支給されます。

#### ・主な条件

- ① 病気のため仕事ができない
- ② 3日以上連続して欠勤している  
（傷病手当金の支給は4日目以降）
- ③ 給料や障害・老齢年金などが払われない  
（給料等が傷病手当金の額よりも少ない場合は、その額まで補てん）



- 4日目以降は、出勤した日があっても、その後、病気のために仕事ができず再び欠勤すれば、傷病手当金は支給される

国立がん研究センターがん情報サービスより

問い合わせ先

加入する公的医療保険の窓口（P27参照）

## ●雇用保険による基本手当

離職し、労働の意思及び能力を有するにもかかわらず、職に就くことができない状態にある場合で、原則として、離職の日以前2年間に、被保険者期間が通算して12か月以上あったときに給付を受けることが可能です。

問い合わせ先	公共職業安定所(ハローワーク)(P52参照)
--------	------------------------

## ●児童扶養手当

婚姻の解消などの理由により、18歳未満(障害があるときは20歳未満)の児童をひとりで養育している母親または父親、養育者に手当が支給されます。(外国人も対象になります。)

受給資格者であるひとり親家庭の母親や父親などの、監護・養育する子供の数や所得などにより支給額が決められます。

問い合わせ先	各市町【担当課】(P50参照)
--------	-----------------

## ●老齢年金の繰り上げ支給

受給資格を満たしている場合、老齢基礎年金は60歳から繰り上げて受け取ることができます。また、老齢厚生年金も生年月日に応じて、60歳から繰り上げて受け取ることができます。

また、厚生年金保険の支給開始年齢の段階的引き上げに伴い特別支給の老齢厚生年金を受給されている方が、一定の障害の状態になった場合、障害者特例の適用により支給額が加算される場合があります。(生年月日等の条件があります。)

問い合わせ先	年金事務所(P51参照)
--------	--------------



### ●生活福祉資金貸付

低所得世帯や障害者世帯、介護を要する方のいる高齢者世帯、失業者世帯などに対し、世帯の生活の安定や自立を図ることを目的に、都道府県の社会福祉協議会が必要な生活資金を低利で貸し付ける制度です。用途別に、貸し付け条件や貸付資金枠・限度額があります。

問い合わせ先	市区町社会福祉協議会(P53～P54参照)
--------	-----------------------

### ●生活保護

病気で仕事ができない、収入が乏しいといった理由で生活が苦しい場合、必要な援助を行う制度です。あらゆる手段を尽くしても、最低限度の生活を維持できないときに、初めて適用されます。

生活保護の給付には、日常生活に必要な費用については生活扶助、必要な医療は医療扶助、必要な介護サービスは介護扶助というように種類があります。

問い合わせ先	各市町【福祉事務所】(P50参照)、民生委員
--------	------------------------

## 民間保険について

民間保険は、入院中の食事代や差額ベッド代、保険のきかない医療機器や薬を使った検査・治療などの、公的医療保険では賄えない費用や、医療費の自己負担分の支払いを補助し、生活を支える一助になります。

また、診断時、入院・通院時、診断内容や入院・通院期間によって、具体的な用途を定めずに支払額が定められているものもあります。

民間保険の支給対象となる「がん」は、保険の種類や保険会社によって、その範囲が異なります。また、保証される給付金・保険金の内容、支払われる条件なども様々です。

特に初期段階のがんである「上皮内がん（上皮組織にとどまって浸潤（しんじゅん）していない状態のがん）」を対象とするかは、会社によって異なりますので、ご注意ください。

## ■ 障害が残った方へ

### ● 身体障害者手帳



身体に障害が残った方の日常生活の不自由を補うために、様々な助成を受けられるもので、人工肛門や人工膀胱の造設ケアを受けている方や、咽頭部を摘出した方などが対象になります。

問い合わせ先	各市町【福祉事務所】(P50参照)
--------	-------------------

### ● 障害年金

病気や怪我などで重度の障害が残った場合、65歳未満であっても年金を受け取ることができる制度です。人工肛門の造設や咽頭部を摘出した方のほか、日常生活や仕事に著しい制限を受ける状態となった方が受給できることがあります。障害年金の受給には一定の要件を満たしていることが必要です。

種別 障害等級	障害基礎年金 (国民年金) 1級・2級	障害厚生年金 (厚生年金) 1級～3級	障害共済年金 (共済年金) 1級～3級
問い合わせ先	・各市町【担当課】 ・年金事務所 (P50～P51参照)	・職場の担当 ・年金事務所 (P51参照)	・職場の担当 ・共済組合 事務局

※ 障害等級は、身体障害者手帳の等級とは異なります。

※ 障害のもとになった病気や怪我の初診日において加入していた年金制度により、請求手続き先が異なります。

※ 厚生年金や共済年金については、3級よりやや程度が軽い場合、一時金として障害手当金(厚生年金)もしくは障害一時金(共済年金)が支給される場合があります

### ● 日常生活用具の給付(貸与)

重度障害者(児)の日常生活がより円滑に行われるよう用具の給付又は貸与を行っています。

問い合わせ先	各市町【福祉事務所】(P50参照)
--------	-------------------

### ●特別障害者手当

在宅で過ごす20歳以上の、常時特別の介護を必要とする重度重複障害者に支給される手当です。なお、3か月以上病院に入院している場合や、施設などに入所している場合は受給できません。

問い合わせ先	各市町【福祉事務所】(P50参照)
--------	-------------------

### ●障害児福祉手当

日常的に常時介護を必要とする20歳未満の障害児が受け取る手当です。受給にあたっては、扶養義務者の所得制限があります。児童がその障害により障害年金を受給している場合や、施設入所しているとき、国内に居住していないときも、受給できません。

問い合わせ先	各市町【担当課】(P50参照)
--------	-----------------

### ●特別児童扶養手当

20歳未満の障害児を養育している方が受け取る手当です。障害児福祉手当と合わせて受け取ることができます。ただし、受給にあたっては、養育者の所得制限があります。児童がその障害により障害年金を受給している場合や、施設入所しているとき、国内に居住していないときは、受給できません。

問い合わせ先	各市町【担当課】(P50参照)
--------	-----------------

※障害のある方が対象となる医療費に関する制度として、P33にある次の制度もご参照ください。

- ・重度心身障害者医療費助成
- ・自立支援医療（育成医療）（更生医療）



## ■仕事のこと

### ●大切なのは「がんになってもすぐに仕事を辞めないこと」

医療技術の進歩などにより、入院期間の短縮や、通院治療を受けることができる患者さんも多くなりました。

企業側も、これまで会社に貢献し、業務に精通している貴重な人材を失うことは、不利益のほうが大きく、柔軟な働き方(休暇・時差勤務など)を認めたり、業務内容を症状に合わせて配慮するなど、がん治療と仕事の両立支援に向けた取組の輪が広がってきています。

もちろん、あなたの気持ちやご家族の状況など踏まえて、「仕事を辞める」という選択肢もありますが、**まずは主治医や看護師、職場の上司などと、治療と仕事の両立について話し合ってみてください。**両立についてしっかり考え、納得してがん治療に臨むことは、あなたの療養生活をより良いものにつなげるでしょう。

### ●悩みや不安はがん相談支援センターへ

「職場に迷惑がかかるかも…」、「病状について何をどこまで会社に伝えたらいいのだろう…」、「何から始めたらいいかわからない…」という方は、**まずがん相談支援センターにご相談ください。**必要に応じてハローワークや産業保健総合支援センターとも連携を取り、両立支援をサポートしています。

また、傷病手当金(P34参照)や雇用保険による基本手当(P35参照)など、仕事とお金に関連する各種制度等についてもご相談いただけます。

問い合わせ先

がん相談支援センター(P47～48参照)

## 患者さんの声

- ◆がん相談支援センターや主治医と相談しながら、短時間だけど**仕事に復帰できた。**治療に対するモチベーションも上がった。  
(60代男性 膵臓がん 広島赤十字・原爆病院)

## ● 広島産業保健総合支援センターによる両立支援の出張相談窓口

がん相談支援センターには、広島産業保健総合支援センター（以下「産保センター」といいます。）と連携し、**治療と仕事の両立を支援するための出張相談窓口**を設置しているところがあります。

この相談窓口では、産保センターが派遣する、保健師、社会保険労務士などの資格をもつ両立支援促進員による相談支援を受けることができます。両立支援促進員は、症状や治療計画、職場で配慮することなどを踏まえて、働き続けられるような体制づくりをサポートしてくれます。

令和2年11月現在、県内13のがん診療連携拠点病院に設置されています。

問い合わせ先	出張相談窓口を設置している がん相談支援センター(P47～48参照)
--------	---------------------------------------

※事業場に出向いての相談にも応じています。

問い合わせ先	広島産業保健総合支援センター 連絡先: 082-224-1361 受付時間: 平日8:30～17:15
--------	---



## ●ハローワークによる長期療養者への出張就職相談

広島大学病院及び広島市立広島市民病院では、がんをはじめとした疾病の長期療養をしながら働きたいという方の就職を支援するために、ハローワーク広島東の専門担当者「就職支援ナビゲーター」による出張就職相談が月に1回開催されています。

症状や通院状況に配慮した求人探しや、仕事復帰の不安解消のための相談にに応じているほか、応募書類の作成や面接の受け方などについて、あなたの療養状況を踏まえたアドバイスをしてもらえます。

	広島大学病院	広島市立広島市民病院
相談日	毎月第2木曜日	毎月第1木曜日
時間	10:00～15:00(事前予約制)	
場所	診療棟1階 がん相談支援センター	医療支援センター内 がん相談支援センター
電話 予約	082-257-1525	082-212-3190

※ハローワーク広島東を含む県内15カ所のハローワークでも相談に応じています。

問い合わせ先	公共職業安定所(ハローワーク)(P52参照)
--------	------------------------



## アピアランス(外見)ケアについて

### ●アピアランス(外見)ケアとは？

がんやがん治療により、外見の変化が起こることがあります。代表的なものとしては、化学療法による脱毛（頭髪やまゆげ、まつげなど）や爪の割れ・はがれ、手術痕や身体の部分的な欠損、むくみ、また放射線皮膚炎などがあげられます。

がん医療の進歩により、治療しながら社会生活を送る患者さんが増加している今、外見が変化することで、他人との関わりを避けたいとなったり、外出をしにくくなったりと、これまでと同じ生活が送りにくいとを感じる方もいます。

このような方に対する、「医学的・整容的・心理社会的支援を用いて、外見の変化を補完し、外見の変化に起因するがん患者さんの苦痛を軽減するケア」(※)のことを、アピアランス(外見)ケアと呼んでいます。

※国立がん研究センター中央病院アピアランス支援センターの定義

### ●患者さんの気持ちや状況に合わせて

もちろん、治療で外見が変化しても、そのままでもいいという気持ちを大切に、ケアを行わない方もいらっしゃいます。

ただ、もしあなたが、外見が変化したことで「周りの人からどう思われるか気になる」、「自分らしさがなくなったような気がする」、「外見が気になって治療をする気になれない」などと思うのであれば、アピアランスケアについて考えてみてください。

### ●お悩みはがん相談支援センターへ

がん相談支援センターでは、アピアランスケアについてもご相談いただけます。看護師や社会福祉士などの相談員が、あなたの悩みや不安に寄り添い、アドバイスや必要な情報の提供などを行っていますので、お気軽にご相談ください。

問い合わせ先

がん相談支援センター(P47～48参照)



# 支え合いの場

## ■がん診療連携拠点病院のサロン

がん診療連携拠点病院が開催しているサロンは、がん患者さんやご家族などが同じ立場で心の悩みや体験等を語り合うことができる場です。

病院によって開催状況やプログラムは異なりますが、病気や治療方法、療養生活などについての学習会を行ったり、がん経験者やご家族が自由に語り合える場を設けています。

また、社会福祉士や看護師などの医療スタッフも参加しますので、心配事や悩みについて、診察室とは違った雰囲気でも相談していただくこともできます。

参加者の中には、孤独感が癒されたり病気に立ち向かう勇気がわいてくると、毎回開催を楽しみにしている方もおられます。がんになっても一人で悩まないで、辛い気持ちを共有しあったり、前向きに学びあえるサロンに一度参加してみませんか。

新型コロナウイルスの影響により、休止しているサロンがあります。詳しい内容や参加方法は、各連絡先までお気軽にお問い合わせください。

### 患者さんの声

- ◆がん相談支援センターで限度額適用認定証の手続き方法を教えてもらい、安心して治療に臨めました。  
患者サロンにも参加して気分転換もできている。  
(50代女性 乳がん 東広島医療センター)



## ■広島県がんピアサポーター

県では、がん相談支援センターやがんサロン、またはがん患者団体等で、がん患者さんやご家族の相談支援等を行う「広島県がんピアサポーター」を養成しています。

ピアサポーターは、がん経験者やご家族の立場でお話を聴き、患者さん自身が考えをまとめる手助けをします。

活動内容や活動日等については、ピアサポーターを配置している各拠点病院に直接お問い合わせください。(P 47~48 参照)

## ●がん診療連携拠点病院が開催するサロン

病院名	名称	開催日時	連絡先
広島大学病院	患者サロン	第3木曜日 13:30～14:30	082-257-1525
	がん患者おしゃべり会	第4火曜日 13:30～14:30	
県立広島病院	がんサロン	毎月1回 14:00～15:30	082-256-3561
広島市立 広島市民病院	～がんとともに～ こころのサロン	第4火曜日 15:00～16:00	082-221-2291
広島赤十字 ・原爆病院	がんサロン	第1・3水曜日 14:00～15:00	082-241-3477
広島市立 安佐市民病院	がんサロン 「すずらん」	第3木曜日 14:00～15:00	082-815-5533 (内:2540)
JA広島 総合病院	おしゃべり サロン	第2・4月曜日 13:30～14:30	0829-36-3270
呉医療 センター	がんサロン	第2金曜日 14:00～15:00	0823-24-6358
	オストメイトサロン 乳がんサロン	第4木曜日(不定期) 14:00～15:00	
呉共済病院	患者サロン 「ひとあかり」	毎週月・水曜日 10:00～13:00	0823-22-2111
	がんサロン	第4木曜日 14:00～16:00	
中国労災病院	乳がん患者会 「虹の会」	奇数月第4金曜日 偶数月第4土曜日 14:00～16:00	0823-72-7171
東広島医療 センター	おしゃべりサロン	第3木曜日 交流会13:00～15:00 又は 勉強会14:00～15:00	082-423-2176
JA尾道 総合病院	ふれあいサロン	第2・4火曜日 13:30～15:00	0848-22-8111
福山市民病院	おしゃべり会	第2水曜日・第4火曜日 14:00～15:00	084-941-5151 (内:3147)
	乳がん患者 サロン「スマイル」	年4回 14:00～15:30	
福山医療 センター	ひまわりサロン ミニレクチャー	第2金曜日 15:00～16:00	084-922-0001
中国中央病院	がんサロン	第3木曜日 14:00～15:00	084-970-2284
市立三次 中央病院	デイホスピス たんぼぼ	第1・3水曜日 (内容により変更あり) 14:00～16:00	0824-65-0101

# 支え合いの場

## ■がん患者団体・がん患者支援団体（令和2年10月現在）

広島がんネット（P8参照）に掲載しているがん患者団体・がん患者支援団体です。がんサロン等を開催している団体もあります。

団体名	所在地	連絡先	主な患者種別・対象疾患	
ウイメンズ・キャンサー・サポート	広島市中区	082-542-5053	卵巣がん 子宮がん	
キャンサーサバイバー・ キャリアサポート	広島市中区	070-6566-3431	がん全般	
ひろしまピンクリボンプロジェクト	広島市中区	082-544-0727	乳がん	
がん体験者の会とま〜れ	広島市南区	090-4650-8184	がん全般 希少がん	
グループ・ネクサス・ジャパン 広島支部	広島市南区	090-2869-7231	悪性リンパ腫	
ライオンハート広島	広島市南区	082-576-2683	肺がん	
安佐市民病院 乳がん患者会なごみの会	広島市 安佐北区	080-6339-0268	乳がん	
乳腺疾患患者の会 のぞみの会	尾道市	0848-24-2413	乳がん	
乳がん患者会 福山アンダンテ	福山市	084-952-3428	乳がん	
びんご・生と死を考える会	福山市	090-6842-7519	がん全般	
がん体験者の会 とま〜れ・県北	三次市	0824-65-0101 (代)	がん全般	
がん患者さん・家族・ 支援者のつどい こころの駅舎	東広島市	082-493-7360	がん全般	
乳がん患者友の会 きらら	—	090-7543-6202	乳がん	
広島がんサポート	—	090-7543-6202	がん全般	



## 支え合いの場

※各団体の詳しい活動内容、加入方法等については、直接各団体にお問い合わせください。

※各団体の活動に参加する場合は、当事者間で連絡をとり、入会条件など双方了解の上、ご自身の責任に基づいて参加してください。

サロン等の名称	開催日時	代表者からのメッセージ
婦人科がん患者会・交流会	不定期(春夏秋冬) 13:30～16:30	がん当事者同士だけではなく、がん専門看護師をはじめ、社会福祉士など医療福祉に強いボランティアがいます。
キャンカフェ @ぶち	第3土曜日 14:00～16:00	がんになったことで、仕事をあきらめないでください。一緒に悩み、一緒に支え合う仲間がいます。
まちなかりボンサロン	第1または第2土曜日 14:00～16:00	患者さんとご家族ならどなたでも参加できます。参加申込は <a href="https://pinkribbon-h.com/">https://pinkribbon-h.com/</a> から。
おしゃべり会	第4日曜日 14:00～16:00	がんを患い、不安を抱えている方、がん患者とどう向き合って良いか悩んでいる方、「この指とま〜れ」。
広島リンパ腫交流会	年3～4回(5・8・11・2月) 14:00～16:00	孤独を感じる事もある闘病ですが、あなたの周りには医療スタッフや先輩患者など仲間がいます。1人で悩まないで。大丈夫ですよ。
おしゃべり会	1・4・7・10月 第3日曜日 13:00～15:00	リモート患者会を通じて、全国の肺がん仲間と共に語り合いませんか？ lion.hiroshima@gmail.comにメール下さい。
おしゃべり会	第2土曜日(3月を除く) 13:00～16:00	不安なとき、心細いとき、ここにも仲間がいます！
ミニ例会	定例会のない第1日曜日 広島 14:00～16:00 尾道 10:00～12:00	同じ病気で悩んでいる者同志悩みを打ち明け、励まし合って病気を克服していきましょう！
おしゃべり会	第1水曜日 14:00～16:00	乳がん体験者とその家族の会です。合言葉は「笑顔で前進！！」まずは話にきてみませんか。
風通しの場	毎週水曜日 13:00～16:00	「風通しの場」として、事務局をOPENしています。「びんご版がん哲学外来」がここにあります。
定例会	第4水曜日 14:00～16:00	自分らしく生きるために仲間と語り合い、今ここにいる存在が互いを勇気づけ、心の元気を育てましょう。
がん患者さん・家族・支援者のつどい ころの駅舎	第4木曜日 4・8・12月 14:00～15:30 その他の月 14:00～18:00	がん全般を対象とした、がん患者さん・家族・支援者(医師・薬剤師・看護師など)のための集いです。
おしゃべり会	月1回 12:00～16:00	地域に密着した正しい乳がんに関する情報を提供し、患者さんの支援を行います。
—	—	地域に密着した正しいがん情報を提供し、患者さんの支援を行います。

# 問い合わせ先

## ■がん診療連携拠点病院(相談窓口など)

病院名	所在地	電話番号 (代表電話)	小児 がん (P11)	がん ゲノム 医療 (P11)	産保 相談 窓口 (P40)	ハロー ワーク 窓口 (P41)	
広島大学病院	広島市南区霞 1-2-3	082-257-5555	拠点	拠点		●	
県立広島病院	広島市南区 宇品神田1-5-54	082-254-1818		連携	●		
広島市立 広島市民病院	広島市中区基町 7-33	082-221-2291		連携	●	●	
広島赤十字・ 原爆病院	広島市中区 千田町1-9-6	082-241-3111	連携		●		
広島市立 安佐市民病院	広島市安佐北区 可部南2-1-1	082-815-5211		連携	●		
JA広島 総合病院	廿日市市地御前 1-3-3	0829-36-3111					
呉医療センター	呉市青山町3-1	0823-22-3111		連携	●		
呉共済病院	呉市西中央 2-3-28	0823-22-2111			●		
中国労災病院	呉市広多賀谷 1-5-1	0823-72-7171			●		
東広島 医療センター	東広島市西条町 寺家513	082-423-2176			●		
JA尾道 総合病院	尾道市平原 1-10-23	0848-22-8111			●		
福山市民病院	福山市蔵王町 5-23-1	084-941-5151		連携	●		
福山 医療センター	福山市沖野上町 4-14-17	084-922-0001			●		
中国中央病院	福山市御幸町 上岩成148-13	084-970-2121			●		
市立三次 中央病院	三次市東酒屋町 10531	0824-65-0101			●		

# 問い合わせ先

	ピアサポーター (P43)	がん相談支援センター (P1)		セカンドオピニオン相談窓口 (P5)	
		電話番号	受付時間 (平日)	電話番号 (がん相談支援センター以外の場合)	受付時間 (平日)
	●	直:082-257-1525	9:00~17:00	082-257-5079 (患者支援センター)	9:00~17:00
	●	直:082-256-3561	9:00~17:00	082-256-3561	9:00~17:00
	●	直:082-221-1351	8:30~17:00	082-221-1351	8:30~17:00
	●	直:082-241-3477	8:30~17:00	082-241-3477	8:30~17:00
	●	直:082-815-5533	8:30~17:00	082-815-5533	8:30~17:00
	●	直:0829-36-3270	8:30~17:00	0829-36-3270	8:30~17:00
	●	直:0823-24-6358	9:00~16:00	0823-22-3816 (地域医療連携室)	8:30~17:00
		代:0823-22-2111 (内5160)	9:00~16:00	0823-22-2111 (地域医療連携室)	9:00~16:00
		代:0823-72-7171	8:30~16:00	0823-74-0321 (地域医療連携室)	8:15~16:00
	●	代:082-423-2176 (内:6227)	9:00~15:00	082-493-6487 (地域医療連携室)	8:30~17:15
	●	代:0848-22-8111 (内:3108)	8:30~17:00	0848-22-8111	8:30~17:00
	●	代:084-941-5151 (内:3147)	8:30~17:15	084-941-5151 (内:3147)	8:30~17:15
		代:084-922-0001 (内:7137)	8:30~17:15	084-922-0001 (医療連携支援センター)	8:30~17:15
	●	直:084-970-2284	8:30~17:15	084-970-2121 (地域連携室)	8:30~17:15
	●	代:0824-65-0101	8:30~17:00	0824-65-0239	8:30~17:00

## ■ 広島県及び県厚生環境事務所（保健所）

機関名	所管区域	電話番号	住所
広島県庁		082-228-2111	広島市中区基町 10-52
西部厚生環境事務所 ・西部保健所	大竹市, 廿日市市	0829-32-1181	廿日市市桜尾 2-2-68
西部厚生環境事務所 ・西部保健所広島支所	広島市※ 安芸高田市, 坂町, 府中町, 海田町, 熊野町, 北広島町, 安芸太田町	082-228-2111	広島市中区基町 10-52
西部厚生環境事務所 ・西部保健所呉支所	呉市※ 江田島市	0823-22-5400	呉市西中央 1-3-25
西部東厚生環境事務所 ・西部東保健所	竹原市, 東広島市, 大崎上島町	082-422-6911	東広島市西条 昭和町13-10
東部厚生環境事務所 ・東部保健所	三原市, 尾道市, 世羅町	0848-25-2011	尾道市古浜町 26-12
東部厚生環境事務所 ・東部保健所福山支所	福山市※ 府中市, 神石高原町	084-921-1311	福山市三吉町 1-1-1
北部厚生環境事務所 ・北部保健所	三次市, 庄原市	0824-63-5181	三次市十日市東 4-6-1

※広島市・呉市・福山市については、保健所の事務はそれぞれの市の保健所において行います。（下表参照）

## ■ 広島市, 福山市, 呉市保健所

機関名	電話番号	住所
広島市保健所 健康推進課	082-504-2290	広島市中区国泰寺1-6-34
呉市保健所	0823-25-3532	呉市和庄1-2-13
福山市保健所	084-928-1164	福山市三吉町南2-11-22

## ■市役所及び町役場

名称	電話番号	住所
広島市役所	082-245-2111	広島市中区国泰寺町1-6-34
呉市役所	0823-25-3100	呉市中央4-1-6
竹原市役所	0846-22-7719	竹原市中央5-1-35
三原市役所	0848-64-2111	三原市港町3-5-1
尾道市役所	0848-38-9111	尾道市久保1-15-1
福山市役所	084-921-2111	福山市東桜町3-5
府中市役所	0847-43-7111	府中市府川町315
三次市役所	0824-62-6111	三次市十日市中2-8-1
庄原市役所	0824-73-1111	庄原市中本町1-10-1
大竹市役所	0827-59-2111	大竹市小方1-11-1
東広島市役所	082-422-2111	東広島市西条栄町8-29
廿日市市役所	0829-20-0001	廿日市市下平良1-11-1
安芸高田市役所	0826-42-2111	安芸高田市吉田町吉田791
江田島市役所	0823-43-1111	江田島市大柿町大原505
府中町役場	082-286-3111	安芸郡府中町大通3-5-1
海田町役場	082-822-2121	安芸郡海田町上市14-18
熊野町役場	082-820-5600	安芸郡熊野町中溝1-1-1
坂町役場	082-820-1500	安芸郡坂町平成ヶ浜1-1-1
安芸太田町役場	0826-28-2111	山県郡安芸太田町大字戸河内784-1
北広島町役場	050-5812-2111	山県郡北広島町有田1234
大崎上島町役場	0846-65-3111	豊田郡大崎上島町東野6625-1
世羅町役場	0847-22-1111	世羅郡世羅町大字西上原123-1
神石高原町役場	0847-89-3330	神石郡神石高原町小島2025

※電話番号は代表電話になります。ご用件により各担当課への連絡をご依頼ください。

## ■ 税務署

税務署名	電話番号	住所
広島東税務署	082-227-1155	広島市中区上八丁堀3-19
広島西税務署	082-234-3110	広島市西区観音新町1-17-3
広島南税務署	082-253-3281	広島市南区宇品東6-1-72
広島北税務署	082-814-2111	広島市安佐北区亀山2-25-10
廿日市税務署	0829-32-1217	廿日市市新宮1-15-40
呉税務署	0823-23-2424	呉市中央3-9-15
海田税務署	082-823-2131	安芸郡海田町大正町1-13
吉田税務署	0826-42-0008	安芸高田市吉田町吉田3604-1
西条税務署	082-422-2191	東広島市西条昭和町16-8
竹原税務署	0846-22-0485	竹原市中央3-2-12
尾道税務署	0848-22-2131	尾道市古浜町27-18
三原税務署	0848-62-3131	三原市宮沖2-12-1
福山税務署	084-922-1350	福山市三吉町4-4-8
府中税務署	0847-45-2570	府中市鶉飼町555-40
三次税務署	0824-62-2721	三次市十日市東1-13-5
庄原税務署	0824-72-1001	庄原市三日市町667-5

## ■ 年金事務所

年金事務所名	電話番号	住所
広島東年金事務所	082-228-3131	広島市中区基町1-27
広島南年金事務所	082-253-7710	広島市南区皆実町1-4-35
広島西年金事務所	082-535-1505	広島市西区商工センター2-6-1 NTTコムウェア広島ビル1階
呉年金事務所	0823-22-1691	呉市宝町2-11
呉年金事務所東広島分室	082-493-6301	東広島市西条栄町10-27栄町ビル1階
三原年金事務所	0848-63-4111	三原市円一町2-4-2
福山年金事務所	084-924-2181	福山市旭町1-6
備後府中年金事務所	0847-41-7421	府中市府中町736-2
三次年金事務所	0824-62-3107	三次市十日市東3-16-8

## ■ハローワーク(公共職業安定所) ※(出)は出張所

ハローワーク名	電話番号	住所
ハローワーク広島	082-223-8609	広島市中区上八丁堀8-2 広島清水ビル1階～4階
ハローワーク広島西条	082-422-8609	東広島市西条町寺家6479-1
ハローワーク竹原(出)	0846-22-8609	竹原市中央5-2-11
ハローワーク呉	0823-25-8609	呉市西中央1-5-2
ハローワーク尾道	0848-23-8609	尾道市栗原西2-7-10
ハローワーク福山	084-923-8609	福山市東桜町3-12
ハローワーク三原	0848-64-8609	三原市館町1-6-10
ハローワーク三次	0824-62-8609	三次市十日市東3-4-6
ハローワーク安芸高田(出)	0826-42-0605	安芸高田市吉田町吉田1814-5
ハローワーク庄原(出)	0824-72-1197	庄原市中本町1-20-1
ハローワーク可部	082-815-8609	広島市安佐北区可部南3-3-36
ハローワーク府中	0847-43-8609	府中市府中町188-2
ハローワーク広島東	082-264-8609	広島市東区光が丘13-7
ハローワーク廿日市	0829-32-8609	廿日市市串戸4-9-32
ハローワーク大竹	0827-52-8609	大竹市白石1-18-16

## ■労働基準監督署

労働基準監督署名	電話番号	住所
広島中央労働基準監督署	082-221-2460	広島市中区上八丁堀6-30 広島合同庁舎2号館1階
呉労働基準監督署	0823-22-0005	呉市中央3-9-15 呉地方合同庁舎5階
福山労働基準監督署	084-923-0005	福山市旭町1-7
三原労働基準監督署	0848-63-3939	三原市宮沖2-13-20
尾道労働基準監督署	0848-22-4158	尾道市古浜町27-13
三次労働基準監督署	0824-62-2104	三次市十日市東1-9-9
広島北労働基準監督署	082-812-2115	広島市安佐北区可部南3-3-28
廿日市労働基準監督署	0829-32-1155	廿日市市新宮1-15-40



## ■市区町社会福祉協議会

社会福祉協議会名		電話番号	住所
広島市社会福祉協議会		082-264-6400	広島市南区松原町5-1 広島市総合福祉センター内
広島市	中区社会福祉協議会	082-249-3114	広島市中区大手町4-1-1 大手町平和ビル5階 中区地域福祉センター内
	東区社会福祉協議会	082-263-8443	広島市東区東蟹屋町9-34 東区総合福祉センター内
	南区社会福祉協議会	082-251-0525	広島市南区皆実町1-4-46 南区役所別館内
	西区社会福祉協議会	082-294-0104	広島市西区福島町2-24-1 西区地域福祉センター内
	安佐南区社会福祉協議会	082-831-5011	広島市安佐南区中須1-38-13 安佐南区総合福祉センター内
	安佐北区社会福祉協議会	082-814-0811	広島市安佐北区可部3-19-22 安佐北区総合福祉センター内
	安芸区社会福祉協議会	082-821-2501	広島市安芸区船越南3-2-16 安芸区総合福祉センター内
	佐伯区社会福祉協議会	082-921-3113	広島市佐伯区海老園1-4-5 佐伯区役所別館内
呉市社会福祉協議会		0823-25-3509	呉市中央5-12-21 呉市福祉会館内
竹原市社会福祉協議会		0846-22-5131	竹原市中央3-13-5 ふくしの駅内
三原市社会福祉協議会		0848-63-0570	三原市城町1-2-1 総合保健福祉センター4階
尾道市社会福祉協議会		0848-22-8385	尾道市門田町22-5 総合福祉センター内
福山市社会福祉協議会		084-928-1330	福山市三吉町南2-11-22 福山すこやかセンター内
府中市社会福祉協議会		0847-47-1294	府中市広谷町919-3 保健福祉総合センターリ・フレ内
三次市社会福祉協議会		0824-63-8975	三次市十日市東3-14-1 福祉保健センター内

社会福祉協議会名	電話番号	住所
庄原市社会福祉協議会	0824-72-7120	庄原市西本町4-5-26 ふれあいセンター内
大竹市社会福祉協議会	0827-52-2211	大竹市西栄2-4-1 総合福祉センター内
東広島市社会福祉協議会	082-423-2800	東広島市西条町土与丸1108 総合福祉センター内
廿日市市社会福祉協議会	0829-20-0294	廿日市市新宮1-13-1 あいプラザ内
安芸高田市社会福祉協議会	0826-42-2941	安芸高田市吉田町常友1564-2 安芸高田市保健センター内
江田島市社会福祉協議会	0823-40-2501	江田島市能美町鹿川2060 能美福祉センター内
府中町社会福祉協議会	082-285-7278	安芸郡府中町浜田本町5-25 ふれあい福祉センター内
海田町社会福祉協議会	082-820-0294	安芸郡海田町日の出町2-35 福祉センター内
熊野町社会福祉協議会	082-855-2855	安芸郡熊野町中溝1-11-1 中央地域健康センター内
坂町社会福祉協議会	082-885-2611	安芸郡坂町平成ヶ浜1-3-19 平成ヶ浜福祉センター内
安芸太田町社会福祉協議会	0826-32-2226	山県郡安芸太田町中筒賀2802-5 筒賀福祉センター内
北広島町社会福祉協議会	0826-82-2680	山県郡北広島町大朝2513-1 福祉センター内
大崎上島町社会福祉協議会	0846-62-1718	豊田郡大崎上島町木江5-9 木江保健福祉センター内
世羅町社会福祉協議会	0847-22-3162	世羅郡世羅町大字西上原426-3 甲山自治センター内
神石高原町社会福祉協議会	0847-85-2330	神石郡神石高原町小島1748 小島交流会館内



## ■ 在宅療養支援診療所

緊急往診や看取りの実績があり、（オピオイド系）鎮痛薬投与等の実績のある、「在宅緩和ケア充実診療所・病院加算」の届出を行っている診療所を掲載しています。（令和2年10月現在）

施設名	電話番号	住所
ほーむけあくリニック	082-546-0143	広島市中区竹屋町8-8
折口医院	082-241-6836	広島市中区吉島東1-4-16
あかりホームケアクリニック	082-503-8102	広島市中区舟入南1-4-50 Mフラッツ1階
コールメディカルクリニック広島	082-527-0455	広島市西区古田台2-12-9
福井内科医院	082-872-4114	広島市安佐南区長楽寺2-13-26
安佐在宅診療クリニック	082-831-6306	広島市安佐南区緑井6-37-5 ドミール藤沢1階
医療法人社団 恵正会 このみや往診クリニック	082-516-5515	広島市安佐北区可部5-9-3
やまぐちホームケアクリニック	082-843-3030	広島市安佐北区口田1-21-25
まるやまホームクリニック	084-943-7307	福山市南蔵王町6-27-26 「ニューカモメマンション」102号室
のじまホームクリニック	084-970-1711	福山市駅家町万能倉1245-4
みかみホームクリニック	084-961-3637	福山市曙町6-7-15 1階
よしおかホームクリニック	084-927-1219	福山市御船町1-9-3
明石内科クリニック	0829-32-1911	廿日市市山陽園8-19 ステイツ野村1階

※上記施設以外にも、在宅診療を実践している在宅療養支援診療所・病院があります。

がん相談支援センター（P1参照）や、各市町の福祉事務所（P50参照）にお問い合わせください。

## ■在宅療養患者さんに対応可能な訪問看護ステーション

次の条件を満たす訪問看護ステーションを掲載しています。  
(令和2年7月現在)

1. 麻薬での症状コントロールに対応可能
2. 24時間連絡体制・緊急時対応可能



### 広島市中区

訪問看護ステーション名	電話番号	住所
悠悠タウン基町 訪問看護ステーション	082-502-7557	広島市中区基町19-2-411
吉島病院 訪問看護ステーションわかば	082-241-2167	広島市中区吉島東3-2-33
土谷訪問看護ステーション光南	082-544-2789	広島市中区光南1-4-6
訪問看護ステーションこすもす	082-245-0025	広島市中区光南1-6-17 2階
訪問看護ステーションあいりす	082-543-4876	広島市中区光南2-11-4
悠悠タウン江波 訪問看護ステーション	082-296-4810	広島市中区江波二本松2-6-27
サンキ・ウエルビィ 訪問看護ステーション江波	082-961-3112	広島市中区江波本町16-14
広島赤十字・原爆病院 訪問看護ステーション	082-241-8311	広島市中区千田町1-9-6
エネルギーケア はびねす看護ステーション	082-246-7608	広島市中区大手町3-11-20
訪問看護ステーションニーズ	082-846-5252	広島市中区白島九軒町19-6
訪問看護ステーションえがお	082-512-3254	広島市中区白島北町3-1 2階西側
YMCA 訪問看護ステーション・ピース	082-225-3020	広島市中区八丁堀7-11
幟町訪問看護ステーション	082-212-0036	広島市中区幟町6-25-401 サン幟町
訪問看護ステーションあすか	082-292-5767	広島市中区河原町7-10 ヴィエール香川201
訪問看護舟入みなみ	082-275-6669	広島市中区舟入南1-10-13

## ■在宅療養患者さんに対応可能な訪問看護ステーション

### 広島市東区

訪問看護ステーション名	電話番号	住所
太田川病院 訪問看護ステーション	082-220-1551	広島市東区戸坂山根1-24-20
訪問看護ステーション ホームナース中国	082-567-2151	広島市東区光町2-7-17-401
訪問看護ステーションふれあい	082-280-4610	広島市東区上温品1-24-9
ニックス訪問看護ステーション	082-209-1511	広島市東区尾長東2-7-28
広島県看護協会 訪問看護ステーション「ひろしま」	082-502-2165	広島市東区牛田本町6-1-27
ニチケアセンター矢賀 訪問看護ステーション	082-510-2088	広島市東区矢賀2-8-19

### 広島市南区

訪問看護ステーション名	電話番号	住所
さくらの森訪問看護ステーション	082-207-0508	広島市南区仁保南2-17-35
訪問看護ステーションみなみ	082-252-1373	広島市南区宇品御幸2-4-7
ハーモニー・ナースケア	082-258-1504	広島市南区皆実町3-1-18
訪問看護ステーション ハローナースシーサイド	082-255-1424	広島市南区元宇品町26-20
土谷訪問看護ステーション出汐	082-250-1577	広島市南区出汐1-7-16
訪問看護ステーションほほえみ	082-286-6121	広島市南区仁保新町1-5-27
訪問看護ステーションまごころ	082-568-7339	広島市南区段原3-3-27
桜坂訪問看護ステーション	082-548-5584	広島市南区東雲2-5-17
訪問看護ステーションすずらん	082-236-9009	広島市南区西旭町10-5
あいわ 在宅療養支援ステーション	082-890-6088	広島市南区東雲本町 1-14-16-1
訪問看護ステーション サポートひらまつ	082-250-8063	広島市南区比治山本町11-32

## 広島市西区

訪問看護ステーション名	電話番号	住所
訪問看護ステーション リラief井口	082-533-8772	広島市西区草津南3-7-13
訪問看護ステーション 生協コスモス	082-532-1375	広島市西区観音町16-19
広島県看護協会 訪問看護ステーション「こい」	082-527-0570	広島市西区己斐上1-14-2
土谷訪問看護ステーション 西広島	082-507-0855	広島市西区己斐本町2-6-6
きらり訪問看護ステーション	082-297-4360	広島市西区西観音町1-10 AXIS-WILL西観音sta.202
訪問看護ステーション 草津かもめ	082-507-7015	広島市西区草津東1-11-19
訪問看護ステーション ハローナース西広島	082-274-3838	広島市西区田方2-16-45
訪問看護ステーションながさき	082-503-3236	広島市西区横川新町3-11
訪問看護リハビリステーション ひなた庚午	082-507-8101	広島市西区高須1-11-19

## 広島市佐伯区

訪問看護ステーション名	電話番号	住所
ナースステーションみなみ	082-922-5656	広島市佐伯区海老園1-5-40
クローバー訪問看護ステーション	082-925-6222	広島市佐伯区海老山町7-10
訪問看護ステーションそれいゆ	082-208-4165	広島市佐伯区海老園1-2-10
訪問看護ステーション コープ五日市	082-924-0626	広島市佐伯区千同1-25-36
佐伯地区医師会 湯来訪問看護ステーション	0829-83-1332	広島市佐伯区湯来町和田333
土谷訪問看護ステーション佐伯	082-925-0771	広島市佐伯区美の里1-4-21

## ■在宅療養患者さんに対応可能な訪問看護ステーション

### 広島市安佐南区

訪問看護ステーション名	電話番号	住所
訪問看護よりしま	082-875-8393	広島市安佐南区祇園2-44-6
IGL訪問看護ステーション	082-830-3375	広島市安佐南区上安6-31-1
訪問看護ステーションかがやき	082-875-6752	広島市安佐南区西原 4-35-21-102
訪問看護ステーションふじ川内	082-831-2282	広島市安佐南区川内1-15-1
エコール訪問看護ステーション	082-830-5557	広島市安佐南区大町東1-19-43
土谷訪問看護ステーション大町	082-831-6651	広島市安佐南区大町東 2-7-24
広島医療生活協同組合 もみじ訪問看護ステーション	082-877-0231	広島市安佐南区中須2-19-6 虹の会館2階
安佐医師会 訪問看護ステーション	082-873-3884	広島市安佐南区八木5-35-2
リハビリ訪問看護ステーション サポート	082-849-4909	広島市安佐南区伴中央 5-23-10
リハビリ訪問看護ステーションとも	082-555-2215	広島市安佐南区伴中央2-8-7
医療介護センター	082-848-8860	広島市安佐南区伴東5-8-24
訪問看護ステーション「さいの」	082-848-8839	広島市安佐南区伴東4-20-7
リハビリ訪問看護ステーション の花	082-215-5256	広島市安佐南区伴南5-14-30
訪問看護ステーションみどりい	082-836-4900	広島市安佐南区緑井 2-28-31-202
訪問看護ステーション 「あさみなみ」	082-875-9671	広島市安佐南区祇園2-42-14

### 広島市安芸区

訪問看護ステーション名	電話番号	住所
訪問看護ステーション中野	082-893-6088	広島市安芸区中野2-3-11 2階
訪問看護ステーション瀬野川	082-893-3638	広島市安芸区中野7-22-6
くにくさ訪問看護ステーション	082-889-5818	広島市安芸区矢野東2-4-8



## 広島市安佐北区

訪問看護ステーション名	電話番号	住所
広島県看護協会訪問看護ステーション「ひびき」	082-810-0551	広島市安佐北区可部南5-11-7
訪問看護ステーション可部	082-810-0330	広島市安佐北区可部南4-17-30
あい訪問看護ステーション	082-824-7470	広島市安佐北区亀崎1-2-4 高陽タウンセンタービル2階2
訪問看護ステーション亀崎	082-842-6151	広島市安佐北区亀崎4-7-1
高陽第一診療所 訪問看護ステーション	082-845-7002	広島市安佐北区落合1-14-16
なごみの郷 訪問看護ステーション	082-841-5552	広島市安佐北区落合5-24-8
訪問看護ステーション菜の花	082-814-0008	広島市安佐北区可部5-4-19-3
可部訪問看護ステーション なずな	082-814-5500	広島市安佐北区可部5-9-3
ニチイケアセンター 可部訪問看護ステーション	082-819-1178	広島市安佐北区亀山2-15-33

## 廿日市市

訪問看護ステーション名	電話番号	住所
ハートフルステーションあまの	0829-31-5212	廿日市市串戸5-1-37
訪問看護ステーション和み	0829-30-8915	廿日市市串戸4-2-16
訪問看護ステーションきさらぎ	0829-20-5361	廿日市市対巖山2-15-6
厚生連広島 訪問看護ステーション	0829-36-3111	廿日市市地御前1-3-3
佐伯地区医師会 訪問看護ステーション	0829-20-0034	廿日市市本町5-1
訪問看護ステーション「ゆうわ」	0829-74-0688	廿日市市峠字下ヶ原500

## 大竹市

訪問看護ステーション名	電話番号	住所
訪問看護ステーションやまと	0827-52-7300	大竹市元町1-1-5
大竹市医師会 訪問看護ステーション	0827-54-0880	大竹市油見3-6-8

## ■ 在宅療養患者さんに対応可能な訪問看護ステーション

### 福山市

訪問看護ステーション名	電話番号	住所
ニチケアセンター 福山東訪問看護ステーション	084-940-5607	福山市引野町南1-1-24
訪問看護ステーション こばたけ	084-976-1351	福山市駅家町上山守203
府中地区医師会 駅家訪問看護ステーション	084-970-1360	福山市駅家町倉光451-15
虹の会 訪問看護ステーション	084-931-5006	福山市沖野上町3-6-28
アリス訪問看護ステーション	084-983-3366	福山市王子町2-11-6
福山市医師会 訪問看護ステーション	084-928-7628	福山市三吉町南2-11-22 福山すこやかセンター内
ありがとう総合訪問センター 訪問看護	084-948-3412	福山市春日町浦上1224
東光会訪問看護ステーション	084-941-5238	福山市春日町7-6-27
てらおか訪問看護ステーション	0847-40-3046	福山市新市町新市56-1
慈生会 訪問看護ステーションとまと	084-945-7011	福山市東手城町1-28-31
松永沼隈地区医師会 訪問看護ステーション	084-933-6271	福山市南松永町2-8-12
訪問看護ステーション マーガレット	084-946-6066	福山市南蔵王町5-14-43
福山医療生活協同組合 訪問看護ステーションしあわせ	084-973-6456	福山市木之庄町3-6-10
訪問看護ステーション桜	084-934-8203	福山市神村町5234-12
グッドライフ 訪問看護ステーション	084-983-3338	福山市東町1-4-22
訪問看護ステーションケルン	084-982-5773	福山市神辺町新湯野54-5
宏正会訪問看護ステーション	084-982-7781	福山市御幸町下岩成338

## 府中市

訪問看護ステーション名	電話番号	住所
府中地区医師会 訪問看護ステーション	0847-45-9300	府中市鶉飼町496-1
府中市民病院 訪問看護ステーションあゆみ	0847-45-3300	府中市鶉飼町555-3
府中北市民病院 訪問看護ステーション	0847-62-8220	府中市上下町上下2101
ナーシングケアゆうゆう高木	0847-40-0100	府中市高木町20-1

## 呉市

訪問看護ステーション名	電話番号	住所
広島県看護協会 訪問看護ステーション「そよかぜ」	0823-70-0160	呉市広大新開2-3-3
ほっと・はあとステーションてのひら	0823-36-7284	呉市広本町1-7-40
訪問看護ステーションかもめ	0823-21-3336	呉市三条2-1-13
広島県看護協会 訪問看護ステーション「ひかり」	0823-30-5051	呉市焼山西3-17-9
呉共済訪問看護ステーション	0823-22-2123	呉市西中央2-3-28
呉市医師会 訪問看護ステーション	0823-20-6303	呉市朝日町15-24
エンパワーライフ 訪問看護リハビリテーション	0823-38-8202	呉市天応西条3-25-4
訪問看護ステーションそれいゆ	0823-36-2522	呉市阿賀中央4-5-16
訪問看護ステーションゆずり葉	0823-27-8550	呉市中通2-1-26 呉中通ビル403
サンキ・ウエルビィ 訪問看護ステーション呉	0823-36-7621	呉市本町9-8イトビル2階
訪問看護ステーションうらにわ	0823-66-5425	呉市豊町久比302-2

## ■在宅療養患者さんに対応可能な訪問看護ステーション

### 尾道市

訪問看護ステーション名	電話番号	住所
因島医師会 訪問看護ステーション	0845-24-2225	尾道市因島中庄町1955
訪問看護ステーションコロソ	0848-48-0077	尾道市美ノ郷町三成1466
公立みつぎ総合病院 訪問看護ステーション「みつぎ」	0848-76-2811	尾道市御調町市107-1
訪問看護ステーションむかいしま	0848-45-0111	尾道市向島町580-5
訪問看護ステーション島の里	0848-45-4900	尾道市向東町8883-10
訪問看護ステーションあさがお	0848-47-8923	尾道市高須町恋ノ水924-33
訪問看護ステーションほんわか	0848-21-0086	尾道市西御所町1-27
一般社団法人尾道市医師会 訪問看護ステーション	0848-24-2728	尾道市栗原東2-4-33
ひまわり訪問看護ステーション	0848-37-1084	尾道市久保2-15-17

### 三原市

訪問看護ステーション名	電話番号	住所
三原市医師会 訪問看護ステーション	0848-67-9500	三原市宮浦1-15-16
訪問看護ステーションまごころ	0848-36-5085	三原市宮浦6-2-1
訪問看護ステーションひまわり	0848-67-9175	三原市城町1-13-10
訪問看護ステーションかもめ	0848-62-4828	三原市城町3-5-6
医療法人宗斉会 訪問看護ステーションれんげ	0848-69-1900	三原市須波ハイツ2-2-5
三原赤十字 訪問看護ステーション	0848-64-8111	三原市東町2-7-1
訪問看護ステーションせせらぎ	0848-85-0801	三原市下北方1-6-6
訪問看護ステーション楓	0848-29-9631	三原市和田2-29-6

## 竹原市

訪問看護ステーション名	電話番号	住所
訪問看護ステーションさくら	0846-22-6122	竹原市下野町3126-1
訪問看護ステーション 竹の子クラブ	0846-22-9966	竹原市下野町1471-2
訪問看護ステーションゆさか	0846-29-2202	竹原市西野町槇ヶ坪184
特定非営利活動法人 訪問看護ステーションうさぎ	0846-26-3433	竹原市忠海床浦1-6-9
訪問看護ステーションこころ	0846-22-2727	竹原市港町3-2-1

## 東広島市

訪問看護ステーション名	電話番号	住所
賀茂台地東部 訪問看護ステーション	082-420-4160	東広島市高屋町中島496
東広島市社会福祉協議会 訪問看護ステーション	0823-81-0330	東広島市黒瀬町丸山1286-1
訪問看護ステーション あすか東広島	0823-43-1530	東広島市黒瀬町国近335-9
井野口訪問看護ステーション	082-426-6200	東広島市西条中央4-2-40
賀茂台地 訪問看護ステーション	082-423-5959	東広島市西条町土与丸1113
訪問看護ステーション サンひまわり	082-421-9633	東広島市西条町土与丸1246
訪問看護ステーション AOIケアリングステーション	082-427-2800	東広島市八本松南1-13-17
訪問看護ステーションみのり	082-430-7788	東広島市八本松南1-14-10

# 問い合わせ先

## ■在宅療養患者さんに対応可能な訪問看護ステーション

### 三次市

訪問看護ステーション名	電話番号	住所
三次地区医師会 訪問看護ステーション「スクラム」	0824-64-3192	三次市粟屋町柳迫1649-1 介護老人保健施設あさぎり内
ゆうしゃいん訪問看護ステーション	0824-43-3110	三次市吉舎町吉舎606
訪問看護ステーションえのかわ	0824-64-8444	三次市三次町310-4

### 庄原市

訪問看護ステーション名	電話番号	住所
訪問看護ステーションエンゼル	0824-72-7778	庄原市上原町1810-1
西城訪問看護ステーション	0824-82-3351	庄原市西城町中野1339
庄原赤十字 訪問看護ステーション	0824-72-3226	庄原市西本町2-7-10
訪問看護ステーション相扶	0824-74-1616	庄原市尾引町263-2

### 江田島市

訪問看護ステーション名	電話番号	住所
訪問看護ステーション愛	0823-40-3123	江田島市大柿町飛渡瀬563-5
訪問看護ステーションスマイル	0823-45-0303	江田島市大柿町柿浦2056-5

### 安芸高田市

訪問看護ステーション名	電話番号	住所
安芸高田市医師会 訪問看護ステーション	0826-42-4119	安芸高田市吉田町吉田 1010-2

### 坂町

訪問看護ステーション名	電話番号	住所
訪問看護ステーションやすらぎ	082-820-1875	安芸郡坂町北新地2-3-10

## 府中町

訪問看護ステーション名	電話番号	住所
安芸地区医師会 府中町訪問看護ステーション	082-285-7231	安芸郡府中町大通1-1-36

## 海田町

訪問看護ステーション名	電話番号	住所
安芸地区医師会 訪問看護ステーション	082-824-1340	安芸郡海田町栄町5-13

## 熊野町

訪問看護ステーション名	電話番号	住所
安芸地区医師会 熊野町訪問看護ステーション	082-820-5771	安芸郡熊野町中溝1-11-1

## 安芸太田町

訪問看護ステーション名	電話番号	住所
安芸太田町 訪問看護ステーション	0826-22-2299	山県郡安芸太田町大字 下殿河内236

## 北広島町

訪問看護ステーション名	電話番号	住所
訪問看護ステーションちよだ	0826-72-8122	山県郡北広島町壬生433-4

## 大崎上島町

訪問看護ステーション名	電話番号	住所
訪問看護ステーションおおさき	0846-67-5006	豊田郡大崎上島町中野 5522-36

## 世羅町

訪問看護ステーション名	電話番号	住所
世羅中央訪問看護ステーション	0847-22-3145	世羅郡世羅町大字本郷918-3



## ■在宅療養患者さんに対応可能な保険薬局

次の条件を満たす保険薬局を掲載しています。（令和2年5月現在）

1. 緊急時には24時間の医薬品供給が可能
2. 退院時共同指導に参加することが可能
3. 県が実施する緩和ケア薬剤師研修を受講した薬剤師が在籍するか、すでに在宅緩和ケアの実績がある薬局

※電話番号が併記してある場合、下段は緊急時・時間外等の番号です。

### 広島市中区

薬局名	電話番号	住所
すずらん薬局大手町店	082-543-6671	広島市中区大手町1-5-22
すずらん薬局紙屋町ビル店	082-545-5017	広島市中区紙屋町2-2-2
すずらん薬局舟入店	082-532-4193	広島市中区舟入南4-1-63 2階
フジミ薬局	082-246-4650	広島市中区富士見町5-5

### 広島市東区

薬局名	電話番号	住所
ホーム薬局中山店	082-516-7110 090-6432-6665	広島市東区中山東2-2-1-1
会営二葉の里薬局	082-567-6077	広島市東区二葉の里3-2-1
パンダ薬局	082-568-0100 080-1940-7014	広島市東区若草町9-6-102

### 広島市安芸区

薬局名	電話番号	住所
タウン薬局安芸中野店	082-892-3388	広島市安芸区中野3-9-6
サンヨーファーマシー中野薬局	082-893-3402	広島市安芸区中野5-13-32
安芸ふれあい薬局	082-893-6002 090-8600-7092	広島市安芸区中野東5-1-7
安芸畑賀薬局	082-820-6088	広島市安芸区畑賀2-22-36
すずらん薬局船越店	082-821-3030	広島市安芸区船越南2-18-9





広島市南区

薬局名	電話番号	住所
緑風会薬局	082-256-7171 090-4693-4604	広島市南区出汐1-4-3

広島市安佐南区

薬局名	電話番号	住所
相田薬局	082-878-2525 090-7776-7753	広島市安佐南区相田1-10-15
すずらん薬局上安店	082-836-3790	広島市安佐南区上安2-29-11
すずらん薬局川内店	082-831-2800	広島市安佐南区川内1-15-3
つぼみ薬局	082-962-5280 090-7998-9601	広島市安佐南区川内4-7-27
ミント薬局川内店	082-830-0909	広島市安佐南区川内5-31-10
ぎおん薬局	082-875-1245 090-5707-7515	広島市安佐南区祇園2-42-13
中筋アトム薬局	082-830-5625 090-7998-9595	広島市安佐南区中筋1-9-20
ぎおんの加藤薬局	082-881-0686	広島市安佐南区西原4-10-14
にしはらの加藤薬局	082-832-2302 080-8240-3415	広島市安佐南区西原6-2-16
蔵本薬局	082-962-1003 090-9417-4109	広島市安佐南区西原8-28-7
加藤古市薬局	082-879-3360 090-9069-4531	広島市安佐南区古市2-18-12
クルーズ薬局緑井店	082-831-0112 080-2939-9129	広島市安佐南区緑井5-29-18-101
オール薬局山本店	082-875-0008	広島市安佐南区山本1-11-10
ワイズ薬局	082-871-7500	広島市安佐南区山本4-26-23

## ■ 在宅療養患者さんに対応可能な保険薬局

### 広島市安佐北区

薬局名	電話番号	住所
のぞみ薬局高陽店	082-841-6330	広島市安佐北区落合5-25-1
のぞみ薬局本店	082-810-0270	広島市安佐北区可部5-14-19
友愛薬局	082-814-6878 090-7446-9469	広島市安佐北区可部5-4-21
アレス薬局可部店	082-819-1133 090-3744-1652	広島市安佐北区可部6-3-24
アイビー薬局可部	082-819-2033	広島市安佐北区可部南4-9-15
ウォンツ高陽矢口薬局	082-841-4220 080-5757-1937	広島市安佐北区口田1-21-23

### 広島市佐伯区

薬局名	電話番号	住所
薬局ドラッグスソウ北口店	082-925-5050 090-7543-0730	広島市佐伯区五日市駅前 2-11-12-101
アポロ薬局	082-921-5171 090-1012-2076	広島市佐伯区海老園2-11-1
すずらん薬局 五日市観音店	082-943-5521	広島市佐伯区坪井1-21-44
もみじ薬局藤の木店	082-927-3388 090-4147-3614	広島市佐伯区藤の木1-31-13
ひまわり薬局佐伯店	082-926-4771 080-1912-8181	広島市佐伯区八幡東3-11-28
楽々園しみず薬局	082-924-4193 080-6263-4193	広島市佐伯区楽々園2-2-13-101

### 竹原市

薬局名	電話番号	住所
エンゼル薬局	0846-22-7575	竹原市下野町3143-6

## 呉市

薬局名	電話番号	住所
シンメ薬局	0823-74-9075	呉市阿賀北5-15-7
マリン薬局阿賀店	0823-76-3393	呉市阿賀中央6-1-34
オール薬局海岸通店	0823-20-6400	呉市海岸2-17-6
みどり薬局	0823-56-0960	呉市倉橋町7382-2
オール薬局郷原店	0823-70-3522	呉市郷原町1664-1
オーツカ薬局Ⅱ	0823-24-4193 0823-21-3626	呉市三条2-12-6
オレンジ薬局	0823-65-2722 0823-71-4696	呉市下蒲刈町下島2176-4
康仁薬局宝町店	0823-32-6112 080-2883-9445	呉市宝町2-23-1
オール薬局中通店	0823-32-2511	呉市中通1-3-12
ひらもと薬局西中央店	0823-36-6598	呉市西中央2-1-12
オール薬局東中央店	0823-32-0881	呉市東中央2-8-17
康仁薬局広二級橋店	0823-76-5066 080-2883-9431	呉市広古新開1-1-32
オール薬局新広店	0823-76-5571	呉市広古新開7-23-9
康仁薬局新広店	0823-76-5821 080-3882-7849	呉市広古新開7-24-3 広サンフラワービル1階
康仁薬局広本町店	0823-76-6877	呉市広本町3-12-11
オール薬局伏原店	0823-20-6500	呉市伏原2-8-21
中本薬局	0823-21-5796	呉市本通5-1-28
ケツメイシ薬局	0823-36-5838	呉市焼山中央2-9-40

## 三次市

薬局名	電話番号	住所
つくし薬局	0824-64-6930 080-5629-4958	三次市四捨貫町9-1
十日市薬局	0824-64-2857	三次市十日市中3-11-20
ファーマシ薬局三次センター	0824-64-6088	三次市東酒屋町586-5

# 問い合わせ先

## ■ 在宅療養患者さんに対応可能な保険薬局

### 尾道市

薬局名	電話番号	住所
麻生薬局	0848-38-7320 0848-37-3451	尾道市久保1-13-16
プレひまわり薬局尾道中央店	0848-38-1029	尾道市栗原西1-4-16
あい薬局田辺健康館	0848-22-2991	尾道市古浜町9-1
おひさま薬局	0848-55-8112	尾道市新高山3-1170-238
ファーマシー薬局新高山	0848-56-0630	尾道市新高山3-1170-247
なべか薬局	0848-46-4696	尾道市新高山3-1170-248
ありす薬局東尾道店	0848-55-3150	尾道市高須町4754-5
麻生中央薬局	0848-37-3451	尾道市十四日元町6-12
丸山薬局	0848-37-4022	尾道市西久保町12-30
尾道中央薬局西御所店	0848-36-6350	尾道市西御所町8-11
アプロUnity薬局	0848-24-6093	尾道市平原1-10-25
ひので薬局本館	0848-38-7728	尾道市平原1-20-44
あい薬局平原店	0848-22-2991	尾道市平原1-20-50

### 海田町

薬局名	電話番号	住所
クルーズ薬局	082-821-3550	安芸郡海田町西浜4-22-2

### 熊野町

薬局名	電話番号	住所
くまの薬局	082-854-8111	安芸郡熊野町出来庭10-4-5

### 府中町

薬局名	電話番号	住所
安芸府中薬局	082-510-3535 080-5623-5430	安芸郡府中町青崎南2-2-104
府中みずほ薬局	082-890-0234	安芸郡府中町本町1-13-7

福山市

薬局名	電話番号	住所
ウォンツ福山駅家薬局	084-977-0356 080-5757-6530	福山市駅家町万能倉1246-2
コスモス薬局	084-972-8270 090-1680-1996	福山市加茂町下加茂992-3
アリチ薬局新徳田店	084-960-0158	福山市神辺町新徳田308
アリチ薬局平野店	084-960-5666	福山市神辺町平野120-7
しんめい堂薬局	084-960-3061	福山市神辺町道上2981-3
プレひまわり薬局多治米店	084-957-2773 090-9102-1196	福山市多治米町2-12-10
葦陽王子中央薬局	084-927-4111 090-8242-2193	福山市手城町1-3-44
ふれあいローズ薬局	084-973-9880	福山市野上町2-6-8
にこびん薬局久松台店	084-924-0251 080-2930-2402	福山市久松台2-2-13
ゆうゆう薬局	084-930-0653	福山市松永町5-9-14
トミヤス薬局	084-923-3668 090-7379-9184	福山市松浜町1-1-26
ウォンツ福山御船薬局	084-973-6220 070-2355-0044	福山市御船町1-9-3
プレひまわり薬局御幸店	084-983-1810	福山市御幸町下岩成338
葦陽紅葉町薬局	084-926-4512 090-3743-0776	福山市紅葉町3-23

三原市

薬局名	電話番号	住所
三原薬剤師会センター薬局 日赤前店	0848-81-0577	三原市東町2-8-2
三原薬剤師会センター薬局	0848-64-8079	三原市宮浦1-20-36

## ■在宅療養患者さんに対応可能な保険薬局

### 東広島市

薬局名	電話番号	住所
永井薬局	0846-45-0334	東広島市安芸津町木谷129-6
あきつ薬局	0846-45-4943 090-9733-8388	東広島市安芸津町三津4424
クレハ薬局	0823-83-0440 090-7890-7701	東広島市黒瀬町兼沢1074-2
くるみ薬局黒瀬店	0823-83-1200	東広島市黒瀬町兼広139-1
セルム薬局	0823-82-1850	東広島市黒瀬町国近335-9
阪神調剤薬局東広島店	0823-83-0810 090-1142-5230	東広島市黒瀬町櫛原243-9
康仁薬局	0823-82-8282	東広島市黒瀬町櫛原646-4
そうごう薬局西条店	082-423-2113	東広島市西条岡町5-19
ほのか薬局	082-421-1410	東広島市西条上市町5-5 総合不動産ビル3階-B
健伸薬局ごじょう店	082-422-5622	東広島市西条御条町2-10
オリーブ薬局	082-431-5567	東広島市西条栄町10-30 東広島シーブレイスビル102
よつば薬局	082-421-5225	東広島市西条昭和町7-19
あかね薬局	082-422-8160	東広島市西条町西条東1245-1
サン薬局	082-426-5160	東広島市西条町西条東山崎1281-3
ひかり薬局	082-422-7579	東広島市西条町寺家1319-2
かなえ薬局寺家	082-431-5001	東広島市西条町寺家4732-1
じけ薬局	082-422-0321	東広島市西条町寺家520-67
健伸薬局よこた店	082-431-5580	東広島市西条町寺家5410-12
ひまわり薬局	082-426-3588	東広島市西条町寺家7430-1
かなえ薬局	082-431-3822	東広島市西条町助実1182-4
ファークロス薬局かがみやま	082-431-5501	東広島市西条町御園宇2420-2
さんくす薬局	082-493-8715	東広島市西条町御園宇4284-1
そうごう薬局御園宇店	082-431-4801	東広島市西条町御園宇6035 コンチェルト御園宇1階

## 東広島市

薬局名	電話番号	住所
健伸薬局土与丸店	082-423-2823	東広島市西条土与丸1-3-38
オール薬局西条店	082-421-5551	東広島市西条土与丸5-9-7
セリア薬局	082-423-7100	東広島市西条土与丸6-1-3
加島薬局	082-421-4688	東広島市西条西本町28-30
にしたかや薬局	082-434-7933	東広島市高屋町中島31-1
アイケン八本松薬局	082-497-2006	東広島市八本松東3-7-2 谷口ビル101
あい薬局	082-427-0465	東広島市八本松南2-4-14

## 廿日市市

薬局名	電話番号	住所
純薬(株)第一薬局廿日市	0829-32-0300	廿日市市串戸2-17-5
しみず薬局	0829-32-4141	廿日市市串戸3-21-2
康仁薬局宮内串戸店	0829-34-1201	廿日市市串戸4-14-14
康仁薬局廿日市中央店	0829-32-8486	廿日市市下平良1-3-36
森川薬局青葉台店	0829-30-6778	廿日市市福面2-2-3
平良しみず薬局	0829-34-1193	廿日市市平良2-10-36
ホンマテ調剤薬局	0829-32-6933	廿日市市本町7-36

## 庄原市

薬局名	電話番号	住所
西城中央薬局	0824-82-7010	庄原市西城町中野1341-4
オール薬局庄原店	0824-74-6801	庄原市西本町2-12-10

## 安芸高田市

薬局名	電話番号	住所
すずらん薬局高宮店	0826-59-0165	安芸高田市高宮町佐々部983-18

## 大竹市

薬局名	電話番号	住所
玖波駅前薬局	0827-57-8080 090-3373-6097	大竹市玖波1-13-5



## ■ 地域包括支援センター（令和2年7月現在）

### 広島市中区

事業所名	電話番号	住所
広島市基町 地域包括支援センター	082-502-7955	広島市中区基町19-2-425
広島市幟町 地域包括支援センター	082-222-6608	広島市中区東白島町13-26
広島市国泰寺 地域包括支援センター	082-249-0600	広島市中区昭和町12-2
広島市吉島 地域包括支援センター	082-545-1123	広島市中区光南1-4-6
広島市江波 地域包括支援センター	082-296-4833	広島市中区江波二本松2-6-27

### 広島市東区

事業所名	電話番号	住所
広島市福木・温品 地域包括支援センター	082-280-2330	広島市東区上温品1-11-27-101
広島市戸坂 地域包括支援センター	082-516-0051	広島市東区戸坂中町2-29
広島市牛田・早稲田 地域包括支援センター	082-228-2033	広島市東区牛田本町5-1-2 7階
広島市二葉 地域包括支援センター	082-263-3864	広島市東区若草町10-14 はらだビル2階

### 広島市南区

事業所名	電話番号	住所
広島市大州 地域包括支援センター	082-581-6025	広島市南区大州1-1-26
広島市段原 地域包括支援センター	082-261-8588	広島市南区段原南1-3-52 広島段原ショッピングセンター内2階
広島市翠町 地域包括支援センター	082-252-5500	広島市南区出汐2-3-46
広島市仁保・楠那 地域包括支援センター	082-286-6112	広島市南区東本浦町26-8 たおビル2階
広島市宇品・似島 地域包括支援センター	082-252-6456	広島市南区宇品神田3-7-15 坂本ビル2階



## 広島市西区

事業所名	電話番号	住所
広島市中広 地域包括支援センター	082-509-0288	広島市西区三篠町1-8-21 2階
広島市観音 地域包括支援センター	082-292-3582	広島市西区観音町16-19 3階
広島市己斐・己斐上 地域包括支援センター	082-275-0087	広島市西区己斐本町2-7-13
広島市古田 地域包括支援センター	082-272-5173	広島市西区古江東町5-3-104
広島市庚午 地域包括支援センター	082-507-1210	広島市西区草津東2-8-5
広島市井口台・井口 地域包括支援センター	082-501-6681	広島市西区井口2-5-19

## 広島市安佐南区

事業所名	電話番号	住所
広島市城山北・城南 地域包括支援センター	082-831-1157	広島市安佐南区緑井6-37-5-102
広島市安佐・安佐南 地域包括支援センター	082-879-1876	広島市安佐南区中須2-19-6 3階
広島市高取北・安西 地域包括支援センター	082-878-9401	広島市安佐南区高取北1-17-41
広島市東原・祇園東 地域包括支援センター	082-850-2220	広島市安佐南区東原3-14-4
広島市祇園・長束 地域包括支援センター	082-875-0511	広島市安佐南区山本1-4-25
広島市戸山・伴・大塚 地域包括支援センター	082-849-5860	広島市安佐南区伴中央2-5-6



## ■ 地域包括支援センター

### 広島市安佐北区

事業所名	電話番号	住所
広島市白木 地域包括支援センター	082-828-3361	広島市安佐北区白木町井原1244
広島市高陽・亀崎・落合 地域包括支援センター	082-841-5533	広島市安佐北区亀崎1-1-6 フジグラン高陽2階
広島市口田 地域包括支援センター	082-842-8818	広島市安佐北区口田南7-11-22
広島市三入・可部 地域包括支援センター	082-516-6611	広島市安佐北区三入5-16-31
広島市亀山 地域包括支援センター	082-819-0771	広島市安佐北区亀山4-2-36
広島市清和・日浦 地域包括支援センター	082-810-4688	広島市安佐北区あさひが丘 3-18-13-7-101

### 広島市佐伯区

事業所名	電話番号	住所
広島市湯来・砂谷 地域包括支援センター	0829-86-1241	広島市佐伯区湯来町白砂82-4
広島市五月が丘・美鈴が丘 地域包括支援センター	082-208-5017	広島市佐伯区美鈴が丘西1-3-9
広島市三和 地域包括支援センター	082-926-0025	広島市佐伯区五日市町石内6405-1
広島市城山・五日市観音 地域包括支援センター	082-924-7755	広島市佐伯区千同1-30-6
広島市五日市 地域包括支援センター	082-924-0053	広島市佐伯区五日市中央2-4-40
広島市五日市南 地域包括支援センター	082-924-8051	広島市佐伯区楽々園4-2-19-101



## 広島市安芸区

事業所名	電話番号	住所
広島市瀬野川東 地域包括支援センター	082-820-3711	広島市安芸区瀬野2-17-33
広島市瀬野川・船越 地域包括支援センター	082-893-1839	広島市安芸区中野3-9-5
広島市阿戸・矢野 地域包括支援センター	082-889-6605	広島市安芸区矢野東6-23-15
広島市阿戸・矢野 地域包括支援センター 阿戸連絡所	082-856-0613	広島市安芸区阿戸町418-1

## 呉市

事業所名	電話番号	住所
呉市中央 地域包括支援センター	0823-20-6307	呉市本町9-13
呉市天応・吉浦 地域包括支援センター	0823-31-8390	呉市吉浦本町1-6-18
呉市昭和 地域包括支援センター	0823-30-5666	呉市焼山西3-4-17
呉市宮原・警固屋 地域包括支援センター	0823-32-1006	呉市宮原13-9-4
呉市東部 地域包括支援センター	0823-76-3333	呉市広古新開2-1-3
呉市川尻・安浦 地域包括支援センター	0823-70-6662	呉市安浦町中央1-3-17
呉市安芸灘 地域包括支援センター	0823-66-1115	呉市蒲刈町宮盛1-2
呉市音戸・倉橋 地域包括支援センター	0823-56-0665	呉市音戸町早瀬2-53-1

## 竹原市

事業所名	電話番号	住所
竹原市地域包括支援センター	0846-22-5494	竹原市中央3-13-5

# 問い合わせ先

## ■ 地域包括支援センター

### 三原市

事業所名	電話番号	住所
三原市東部 地域包括支援センターどりいむ	0848-61-4410	三原市中之町6-31-1
三原市南部 地域包括支援センター三恵苑	0848-63-6775	三原市城町3-7-1
三原市中央 地域包括支援センター三原市医師会	0848-63-7100	三原市宮浦1-15-16
三原市西部 地域包括支援センター大空	0848-86-2450	三原市下北方1-6-5
三原市北部 地域包括支援センターはーもにー	0847-32-5007	三原市久井町和草1906-1

### 尾道市

事業所名	電話番号	住所
尾道市北部地域包括支援センター	0848-76-2495	尾道市御調町市107-1
尾道市西部地域包括支援センター	0848-21-1262	尾道市門田町22-5
尾道市東部地域包括支援センター	0848-56-0345	尾道市東尾道4-4
尾道市地域包括支援センター	0848-56-1212	尾道市新高山3-1170-177 尾道市立市民病院内
尾道市南部地域包括支援センター	0845-24-1248	尾道市因島中庄町1955
尾道市南部地域包括支援センター 瀬戸田支所	0845-27-3847	尾道市瀬戸田町林1288-7
尾道市向島地域包括支援センター	0848-41-9240	尾道市向島町5888-1

### 府中市

事業所名	電話番号	住所
府中市地域包括支援センター	0847-40-0223	府中市府川町315
府中市地域包括支援センター サブセンター府中	0847-46-4117	府中市鶉飼町555-3 府中市民病院内
府中市地域包括支援センター サブセンター上下	0847-62-2231	府中市上下町上下2100

## 福山市

事業所名	電話番号	住所
福山市地域包括支援センター三吉	084-973-0155	福山市西深津町6-6-10
福山市地域包括支援センター三吉町南	084-927-9039	福山市三吉町南2-11-22
福山市地域包括支援センター南本庄	084-920-8161	福山市南本庄3-1-52
福山市地域包括支援センター野上	084-921-0210	福山市野上町1-2-17
福山市地域包括支援センター箕島	084-981-1856	福山市箕島町5816-144
福山市地域包括支援センター赤坂	084-949-2170	福山市赤坂町大字赤坂1282-4
福山市地域包括支援センター南蔵王	084-940-1130	福山市南蔵王町5-19-2
福山市地域包括支援センター引野	084-940-5090	福山市引野町5-9-21
福山市地域包括支援センター坪生	084-947-9090	福山市坪生町黒坂7606
福山市地域包括支援センター水呑	084-956-2310	福山市水呑町3344-1
福山市地域包括支援センター水呑サブセンター鞆	084-982-3323	福山市鞆町後地1296-2
福山市西南部地域包括支援センター	084-933-6272	福山市南松永町2-8-12
福山市西南部地域包括支援サブセンター柳津	084-933-9898	福山市柳津町98-1
福山市西南部地域包括支援サブセンター今津	084-933-3399	福山市今津町3-9-8
福山市西南部地域包括支援サブセンター内海・沼隈	084-965-6702	福山市沼隈町草深1889-6
福山市北部地域包括支援センター	084-976-0071	福山市駅家町倉光435-2
福山市北部地域包括支援サブセンター芦田	084-950-0071	福山市芦田町福田189-1
福山市北部地域包括支援サブセンター駅家	084-977-0071	福山市駅家町万能倉96-1
福山市地域包括支援センター新市	0847-51-3222	福山市新市町下安井3500
福山市北部東地域包括支援センター	084-962-2495	福山市神辺町新徳田2-259
福山市北部東地域包括支援サブセンター加茂	084-972-3124	福山市加茂町上加茂224-1
福山市地域包括支援センターかんなべ	084-960-3890	福山市神辺町川南1406-1

# 問い合わせ先

## ■地域包括支援センター

### 三次市

事業所名	電話番号	住所
三次市地域包括支援センター	0824-65-1146	三次市十日市東3-14-1 三次市福祉保健センター内

### 庄原市

事業所名	電話番号	住所
庄原市地域包括支援センター	0824-73-1165	庄原市中本町1-10-1
庄原市地域包括支援センター 西城サブセンター	0824-82-2202	庄原市西城町中野1339
庄原市地域包括支援センター 東城サブセンター	08477-2-5131	庄原市東城町川東1175
庄原市地域包括支援センター 口和サブセンター	0824-87-2112	庄原市口和町向泉942
庄原市地域包括支援センター 高野サブセンター	0824-86-2115	庄原市高野町新市1171-1
庄原市地域包括支援センター 比和サブセンター	0824-85-3001	庄原市比和町比和1119-1
庄原市地域包括支援センター 総領サブセンター	0824-88-3063	庄原市総領町下領家280-1

### 大竹市

事業所名	電話番号	住所
大竹市地域包括支援センター	0827-53-1165	大竹市西栄2-4-1
大竹市認知症対応・玖波地区 地域包括支援センター	0827-57-7461	大竹市玖波5-2-1

### 廿日市市

事業所名	電話番号	住所
廿日市市地域包括支援センター はつかいち	0829-30-9158	廿日市市下平良1-11-1
廿日市市地域包括支援センター おおの	0829-50-0251	廿日市市大野1-1-1
廿日市市地域包括支援センター さいき	0829-72-2828	廿日市市津田1989

## 東広島市

事業所名	電話番号	住所
東広島市 地域包括支援センター	082-430-5330	東広島市西条栄町8-29
東広島市黒瀬 地域包括支援センター	0823-82-0203	東広島市黒瀬町丸山1333
東広島市北部 地域包括支援センター	082-435-2240	東広島市福富町久芳1545-1
東広島市安芸津 地域包括支援センター	0846-45-1653	東広島市安芸津町三津5556-1

## 安芸高田市

事業所名	電話番号	住所
安芸高田市 地域包括支援センター	0826-47-1132	安芸高田市吉田町常友1564-2

## 江田島市

事業所名	電話番号	住所
江田島市 地域包括支援センター	0823-43-1640	江田島市大柿町大原505

## 府中町

事業所名	電話番号	住所
府中町地域包括支援センター	082-285-7290	安芸郡府中町浜田本町5-25 ふれあい福祉センター内

## 海田町

事業所名	電話番号	住所
海田町地域包括支援センター	082-821-3210	安芸郡海田町上市14-18

## 熊野町

事業所名	電話番号	住所
熊野町地域包括支援センター	082-820-5615	安芸郡熊野町中溝1-1-1

## ■ 地域包括支援センター

### 坂町

事業所名	電話番号	住所
坂町地域包括支援センター	082-885-3701	安芸郡坂町北新地2-3-10

### 安芸太田町

事業所名	電話番号	住所
安芸太田町 地域包括支援センター	0826-22-2031	山県郡安芸太田町 下殿河内236

### 北広島町

事業所名	電話番号	住所
北広島町地域包括支援センター	050-5812-1853	山県郡北広島町有田1234

### 大崎上島町

事業所名	電話番号	住所
大崎上島町 地域包括支援センター	0846-67-0022	豊田郡大崎上島町木江5-9 木江保健福祉センター

### 世羅町

事業所名	電話番号	住所
世羅町地域包括支援センター	0847-25-0294	世羅郡世羅町大字本郷947

### 神石高原町

事業所名	電話番号	住所
神石高原町 地域包括支援センター	0847-89-3377	神石郡神石高原町小畠 2025



## ■ 公共図書館等（各市町中央館）





図書館名	電話番号	住所
広島県立図書館	082-241-2299	広島市中区千田町3-7-47
広島市立中央図書館	082-222-5542	広島市中区基町3-1
呉市中央図書館	0823-21-3014	呉市中央3-10-3
市立竹原書院図書館	0846-22-0778	竹原市下野町3308
三原市立中央図書館	0848-62-3225	三原市城町1-3-1
尾道市立中央図書館	0848-37-4946	尾道市東久保町4-1
福山市中央図書館	084-932-7222	福山市霞町1-10-1
府中市立図書館	0847-43-4343	府中市府中町43
三次市立図書館	0824-62-2639	三次市十日市東3-14-1
庄原市立図書館	0824-72-1159	庄原市西本町2-20-10
大竹市立図書館	0827-52-5338	大竹市立戸1-6-1
東広島市立中央図書館	082-422-9449	東広島市西条中央7-25-11
はつかいち市民図書館	0829-20-0333	廿日市市下平良1-11-1
安芸高田市立中央図書館	0826-42-2421	安芸高田市吉田町吉田761
江田島市立江田島図書館	0823-42-1417	江田島市江田島町鷺部2-13-1
府中町立図書館	082-286-3405	安芸郡府中町本町1-10-15
海田町立図書館	082-823-3215	安芸郡海田町南幸町1-11
熊野町立図書館	082-855-6710	安芸郡熊野町中溝1-17-1
坂町立図書館	082-886-3280	安芸郡坂町坂西1-4-16
安芸太田町立図書館	0826-22-1213	山県郡安芸太田町大字加計 5908-2
北広島町図書館	0826-82-3775	山県郡北広島町新庄1031-1
世羅町世羅図書館	0847-22-1022	世羅郡世羅町大字寺町1158-3
神石高原町 シルトピアカレッジ図書館	0847-82-2002	神石郡神石高原町油木甲5071-1
大崎上島文化センター 情報プラザ・エル	0846-64-3055	豊田郡大崎上島町中野2067-5
広島県立 視覚障害者情報センター	082-229-7878	広島市東区戸坂千足2-1-5

# おわりに

これからのことを考え、不安な気持ちに押しつぶされそうになるかもしれません。そんなときは、その悩みや不安を一人で抱え込まないで、誰かに相談してください。あなたを支え、寄り添ってくれる人がたくさんいることを忘れないでください。

このサポートブックが、あなたが「がん」と向き合い、あなたらしく毎日を過ごせるための手助けとなることを願っています。

## 参考書籍

	<p>●<b>がんになったら手にとるガイド</b></p> <p>がんの情報をまとめた冊子です。がんの基礎知識や治療のこと、がんとの向き合い方や療養生活に役立つ情報などが詳しく掲載されています。</p>
	<p>●<b>わたしの療養手帳</b> (※「がんになったら手にとるガイド」の別冊)</p> <p>患者さん自身が、聞いたり、調べたりして、理解したことを書きとめて整理する手帳です。</p>
	<p>●<b>がんの冊子</b></p> <p>がんが疑われている方や、がんと診断された方、そのご家族などへ向けた冊子です。がん種ごとの解説や、療養生活について知っていただきたい情報などがまとめられています。</p>
	<p>●<b>もしも、がんが再発したら</b> ～本人と家族に伝えたいこと～</p> <p>がんの再発に対する不安や、再発に直面したときの支えとなる情報をまとめた冊子です。</p>

※「がんになったら手にとるガイド」、「わたしの療養手帳」、「もしも、がんが再発したら」は、書店で購入できる他、がん相談支援センター（P47～48参照）等で閲覧することができます。

「がんの冊子」はがん相談支援センターで配布しています。



発行：広島県健康福祉局がん対策課

(平成23年 3月初版)

〒730-8511 広島市中区基町10-52

(平成24年 3月改訂)

TEL：082-513-3093 (ダイヤルイン)

(平成25年 7月改訂)

FAX：082-223-3573

(平成28年 8月改訂)

E-mail：fugantaisaku@pref.hiroshima.lg.jp

(平成30年 8月改訂)

(令和2年12月改訂)

このサポートブックの最新版は、「広島がんネット」  
に掲載しています。

<https://www.pref.hiroshima.lg.jp/site/gan-net/>

