

25 小学校 音楽科実技 (問題)

～前半グループ用～

(1枚のうち1)

1 「バイエルピアノ教則本」の51番から103番までの曲の中から1曲を選び、オルガンで演奏しなさい。

なお、楽譜を見ながら演奏してもよいこととします。

2 次の2曲の中から1曲を選び、歌唱しなさい。

なお、楽譜を見ながら歌唱してもよいこととします。

- もみじ
- ふるさと

3 次の2曲の中から1曲を選び、ソプラノ・リコーダーで演奏しなさい。

なお、楽譜を見ながら演奏してもよいこととします。

- 夕やけこやけ
- とんび

25 小学校 音楽科実技 (歌唱資料)

～前半グループ用～

も み じ

文部省唱歌／高野辰之 作詞／岡野貞一 作曲／中野義見 編曲

Musical notation for the first line of the song. It is in 4/4 time with a tempo marking of ♩ = 92. The melody is written on a treble clef staff with a key signature of one flat (B-flat). The lyrics are: あきのゆう ひ に てる-やま もみ-じ

あきのゆう ひ に てる-やま もみ-じ

Musical notation for the second line of the song. The melody continues on the treble clef staff. The lyrics are: こいもうす い も かず-ある なかに

こいもうす い も かず-ある なかに

Musical notation for the third line of the song. The melody continues on the treble clef staff. The lyrics are: まつをいる ど る かえ-でや-つたは

まつをいる ど る かえ-でや-つたは

Musical notation for the fourth line of the song. The melody concludes on the treble clef staff. The lyrics are: やまのふも と の すそ-もよ う

やまのふも と の すそ-もよ う

25 小学校 音楽科実技 (歌唱資料)

～前半グループ用～

ふるさと

文部省唱歌/高野辰之 作詞/岡野貞一 作曲/浦田健次郎 編曲

$\text{♩} = 80$

う さ ぎ お い し か の や ま

The first line of music is written on a single staff in 3/4 time with a key signature of one flat (B-flat). It begins with a tempo marking of quarter note = 80. The melody consists of quarter and eighth notes. A fermata is placed over the final note of the line.

こ ぶ な つ り し か の か わ

The second line of music continues the melody on a single staff. It features quarter and eighth notes, with a fermata over the final note.

ゆ - め は い - ま も め - ぐ - り - て

The third line of music continues the melody on a single staff. It includes quarter, eighth, and sixteenth notes, with a fermata over the final note.

わ す れ が た き ふ る さ と

The fourth line of music concludes the melody on a single staff. It features quarter and eighth notes, ending with a fermata over the final note.

25 小学校 音楽科実技 (器楽資料)

夕 や け こ や け

中村雨紅 作詞 / 草川 信 作曲

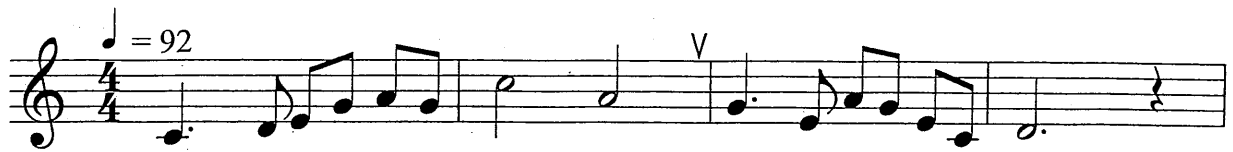
著作権保護の観点により、掲載いたしません。

25 小学校 音楽科実技 (器楽資料)

～前半グループ用～

とんび

葛原しげる 作詞/梁田 貞 作曲



25 小学校 音楽科実技 (問題)

～後半グループ用～
(1枚のうち1)

1 「バイエルピアノ教則本」の51番から103番までの曲の中から1曲を選び、オルガンで演奏しなさい。

なお、楽譜を見ながら演奏してもよいこととします。

2 次の2曲の中から1曲を選び、歌唱しなさい。

なお、楽譜を見ながら歌唱してもよいこととします。

- 春の小川
- おぼろ月夜

3 次の2曲の中から1曲を選び、ソプラノ・リコーダーで演奏しなさい。

なお、楽譜を見ながら演奏してもよいこととします。

- 虫のこえ
- ふじ山

25 小学校 音楽科実技 (歌唱資料)

～後半グループ用～

春の小川

文部省唱歌／高野辰之 作詞／岡野貞一 作曲



はーるのおがわはさらさらいくよ



きーしのすみれやれんげのはなに



すーがたやさしくいろうつくしく



さーけよさけよとささやきながら

25 小学校 音楽科実技 (歌唱資料)

～後半グループ用～

おぼろ月夜

文部省唱歌／高野辰之 作詞／岡野貞一 作曲

The first line of musical notation is in treble clef with a 3/4 time signature. It starts with a tempo marking of quarter note = 80. The melody consists of eighth and quarter notes. There are two fermatas (V) above the notes on the 5th and 8th measures.

な の は なばたけーに い り ひうす れ

The second line of musical notation continues the melody from the first line. It features similar note values and includes two fermatas (V) above the notes on the 5th and 8th measures.

み わ た すやま のーは か す みふかし

The third line of musical notation continues the melody. It includes two fermatas (V) above the notes on the 5th and 8th measures.

は る か ぜそよふーく そーら をみれば

The fourth line of musical notation concludes the melody. It includes a fermata (V) above the note on the 5th measure and ends with a double bar line.

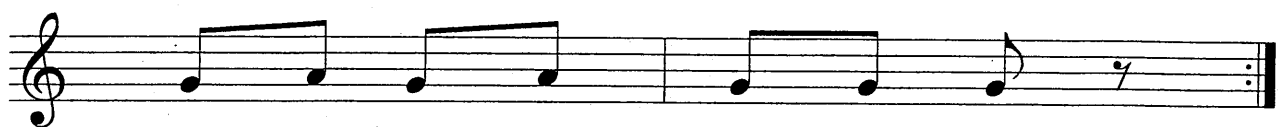
ゆうづ きかかりーて に お いあわし

25 小学校 音楽科実技 (器楽資料)

～後半グループ用～

虫のこえ

文部省唱歌



(くりかえす)



25 小学校 音楽科実技 (器楽資料)

～後半グループ用～

ふ じ 山

文部省唱歌／巖谷小波 作詞

♩ = 96

25 小学校 体育科実技（問題）

～前半グループ用～

（1枚のうち1）

1 マットの上で、ゆりかごを3回、かえるの足打ちを3回行った後、次に示す①～③の3つの技を連続して行いなさい。

- ① 前転 ② 側方倒立回転 ③ 開脚後転

【留意事項】

- 試験官の指示と合図により開始すること。
- 実技は直立姿勢で始め、直立姿勢で終了すること。なお、実技の回数は1回とする。
- ゆりかごとかえるの足打ちが終了したら一度止まり、試験官の指示により、① → ② → ③の順に行うこと。
- 体の一部がマットから出てもかまわない。

25

小学校 体育科実技（問題）

～後半グループ用～

（1枚のうち1）

- 1 マットの上で、かえるの足打ちを3回、ゆりかごを3回行った後、次に示す①～③の3つの技を連続して行いなさい。

- ① 前転 ② 側方倒立回転 ③ 開脚後転

【留意事項】

- 試験官の指示と合図により開始すること。
- 実技は直立姿勢で始め、直立姿勢で終了すること。なお、実技の回数は1回とする。
- かえるの足打ちとゆりかごが終了したら一度止まり、試験官の指示により、① → ② → ③の順に行うこと。
- 体の一部がマットから出てもかまわない。

- ① 「コンコーネ50番」より8番を視唱(階名唱)しなさい。
- ② 自分自身が選んできた箏曲の演奏をしなさい。楽譜は見てもよい。
- ③ 自分自身が選んできた歌唱共通教材を暗譜で弾き歌いしなさい。
- ④ 自分自身が選んできた曲を暗譜でピアノ演奏しなさい。

25 中学校 音楽科実技 (資料)

著作権保護の観点により、掲載いたしません。

- 1 「コンコーネ50番」より12番を視唱(階名唱)しなさい。
- 2 自分自身が選んできた箏曲の演奏をしなさい。楽譜は見てもよい。
- 3 自分自身が選んできた歌唱共通教材を暗譜で弾き歌いしなさい。
- 4 自分自身が選んできた曲を暗譜でピアノ演奏しなさい。

25 高等学校 芸術科 (音楽) 実技 (資料)

著作権保護の観点により、掲載いたしません。

25

中学校 美術科, 高等学校 芸術科 (美術) 実技 (問題)

(1枚のうち1)

受験番号		氏 名	
------	--	-----	--

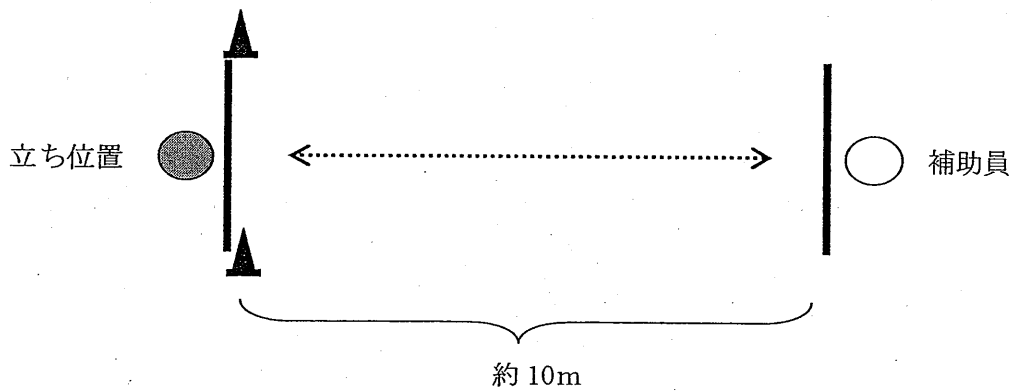
1 次の1・2の制作上の条件に従って、「『日本の伝統と文化』を題材としたポスター」をデザインし、画用紙に表現しなさい。なお、受験番号と氏名を画用紙の裏側に書きなさい。

- 1 キャッチコピーとしての文字は入れない。
- 2 水彩画用具とポスターカラーで着彩して表現する。

2 1で制作した作品のキャッチコピー、表現意図及び表現の工夫を、解答用紙に書きなさい。

1 領域「球技」の「ソフトボール」を行います。

立ち位置でゴロを捕球し, 10m先の補助員に素早く送球しなさい。試技は5回とします。キャッチミスをした場合や立ち位置から大きく移動した場合は, 立ち位置に戻りそこから続けて行いなさい。試技の前に一度練習を行い, 試技を行いなさい。



2 領域「器械運動」の「マット運動」を行います。

ロングマットの端から, 「側方倒立回転」, 「伸膝後転」, 「開脚前転」, の順に技を連続して行いなさい。試技は1回とします。試技の前に一度練習を行い, 試技を行いなさい。

3 領域「武道」の「柔道」を行います。

畳の端から, 「前回り受け身」を右を連続して2回, 左を連続して2回行いなさい。その際, 右, 左のどちらからはじめても構いません。試技は1回とします。試技の前に一度練習を行い, 試技を行いなさい。

4 領域「ダンス」の「創作ダンス」を行います。

次の要領でダンスを創作しなさい。試技は1回とします。試技の前に一度練習を行い, 試技を行いなさい。

テーマ	落葉の舞い
試技時間	メトロノームのカウントで64呼間(8呼間×8回)とする。
動く範囲	約7m×約7m
練習時間	40秒
試技回数	1回

25

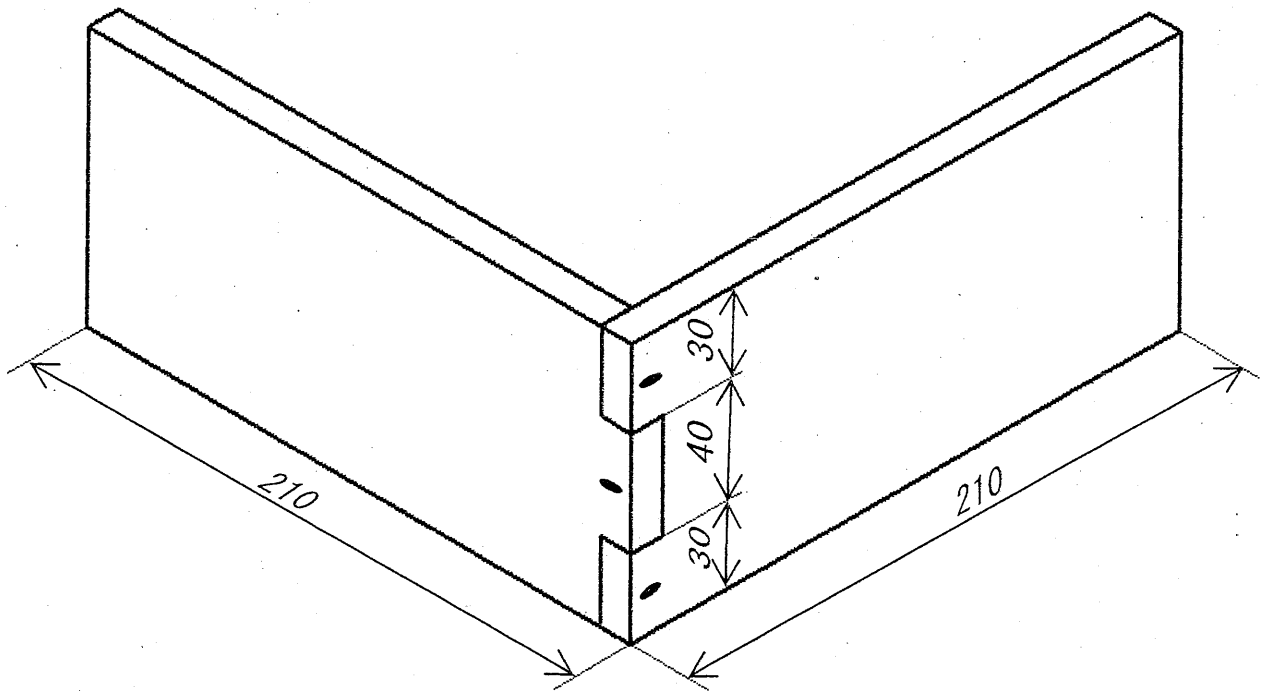
中学校 技術・家庭科 (技術) 実技 (問題)

(1枚のうち1)

受験番号		氏名	
------	--	----	--

- 1 準備された材料と工具を用いて、次に示すような組みつぎを製作しなさい。なお、部品の厚さはすべて12mmとし、組みつぎの部分には、つぶしくぎによるくぎ接合を3箇所に行うこととします。

注意事項：準備されたもの以外は使用できないものとする。



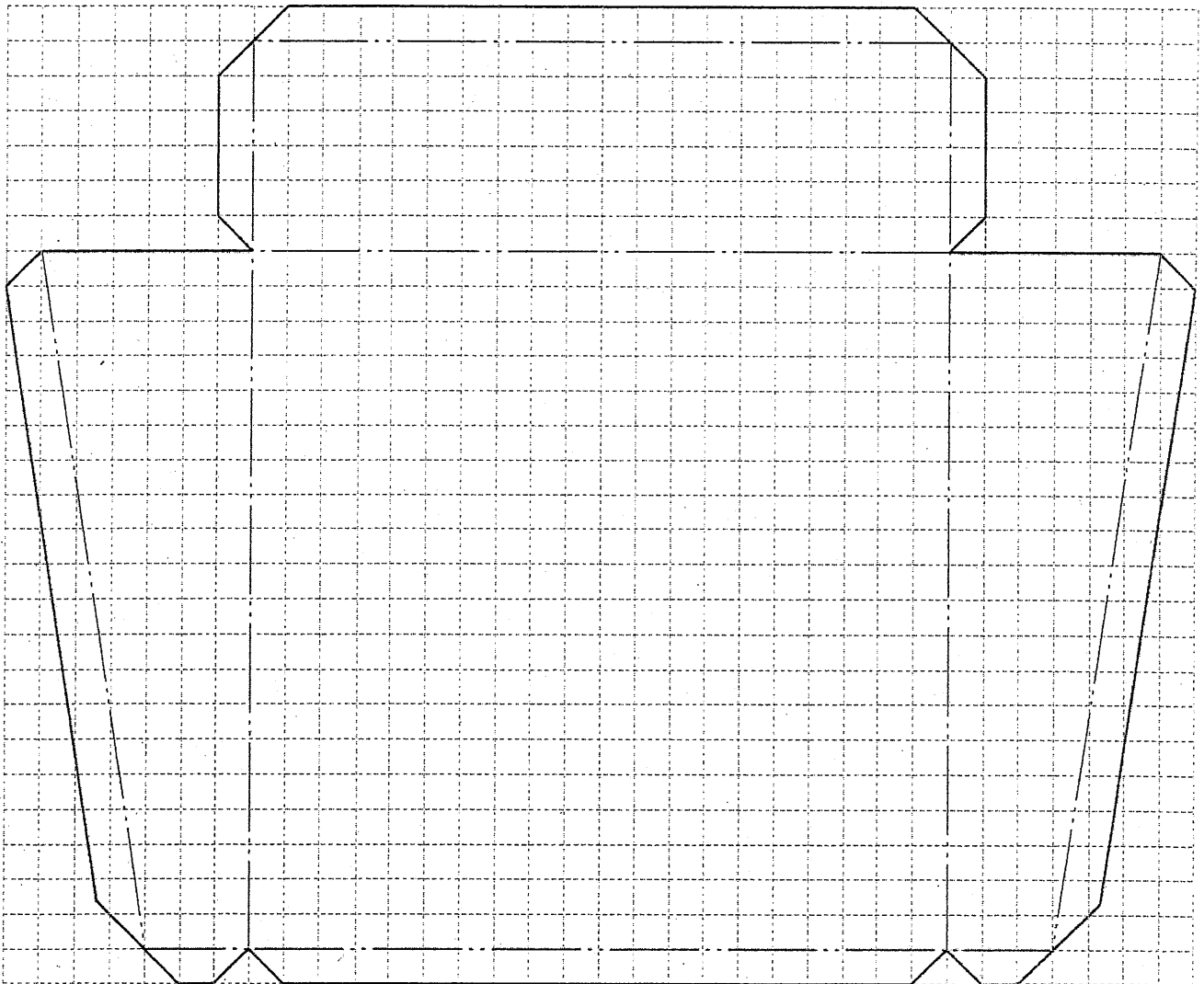
25

中学校 技術・家庭科 (技術) 実技 (問題)

(1枚のうち1)

受験番号		氏名	
------	--	----	--

- 1 準備された材料と工具を用いて、次の展開図をもとに「ちりとり」を製作しなさい。ただし、ふちは外側に折り、接合部は内側ではんだづけすることとします。また、方眼1目盛りは、5mmとします。
注意事項：準備されたもの以外は使用できないものとする。



(2枚のうち1)

受験番号		氏名	
------	--	----	--

- 1 献立「かぼちゃのそぼろあんかけ」「きゅうりとわかめの酢の物」「だし巻き卵」「すまし汁」「木の葉りんご」を、調理し、盛り付け、配膳しなさい。ただし、次の【条件】(1)～(8)をすべて満たすこととします。

【条件】

- (1) 材料はすべて使用する。
- (2) 「かぼちゃのそぼろあんかけ」「きゅうりとわかめの酢の物」「だし巻き卵」「木の葉りんご」は2人分、「すまし汁」は1人分を調理する。調理したものは、それぞれ盛り付け、配膳し、指示された場所に提出する。
- (3) 下表の、「かぼちゃのそぼろあんかけ」「きゅうりとわかめの酢の物」「だし巻き卵」「すまし汁」の材料欄の「だし汁」については、調理の最初に、まとめて、こんぶとかつおぶしで混合だしをとり、それぞれの調理に使用する。
- (4) 下表の備考欄に「計量」と示された材料については、各自で計量する。
- (5) 材料の扱いは、下表の備考欄に示したとおりとする。
- (6) 熱源は1人2個とする。
- (7) 制限時間は50分とし、使用した器具の片付けは制限時間内に行うものとする。
- (8) 生ごみ入れの中身は、制限時間終了後に点検を受けて捨てる。

献立	材料	分量 (2人分)	備考
かぼちゃのそぼろあんかけ	かぼちゃ	200 g	面取りをする。
	だし汁	150ml	計量
	さとう	14 g	計量
	しょうゆ (濃口)	14ml	計量
	酒	5ml	計量
	鶏ひき肉	30 g	計量
	片栗粉	3 g	計量

献立	材料	分量 (2人分)	備考	
きゅうりとわかめの酢の物	きゅうり	100 g	0.2cm以下の輪切りにする。	
	塩	1 g	計量	
	干しわかめ	5 g	水でもどす。	
	しらす干し	10 g		
	合わせ酢	酢	10ml	計量
		さとう	3 g	計量
		塩	1 g	計量
		しょうゆ (薄口)	2ml	計量
	だし汁	7ml	計量	

25 中学校 技術・家庭科 (家庭), 高等学校 家庭科 実技 (問題)
(2枚のうち2)

受験番号		氏名	
------	--	----	--

献立	材料	分量 (2人分)	備考
だし巻き卵	卵	100g	
	だし汁	20ml	計量
	さとう	8g	計量
	しょうゆ (薄口)	7ml	計量
	塩	少々	
	油	5ml	計量

献立	材料	分量 (1人分)	備考
すまし汁	だし汁	150ml	計量
	塩	1g	計量
	しょうゆ (薄口)	1ml	計量
	かまぼこ	3g	飾り切りの「折れ松葉」にする。
	三つ葉	1g	「結び三つ葉」にする。

献立	材料	分量 (2人分)	備考
木の葉りんご	りんご	1/4個	飾り切りの「木の葉」にする。

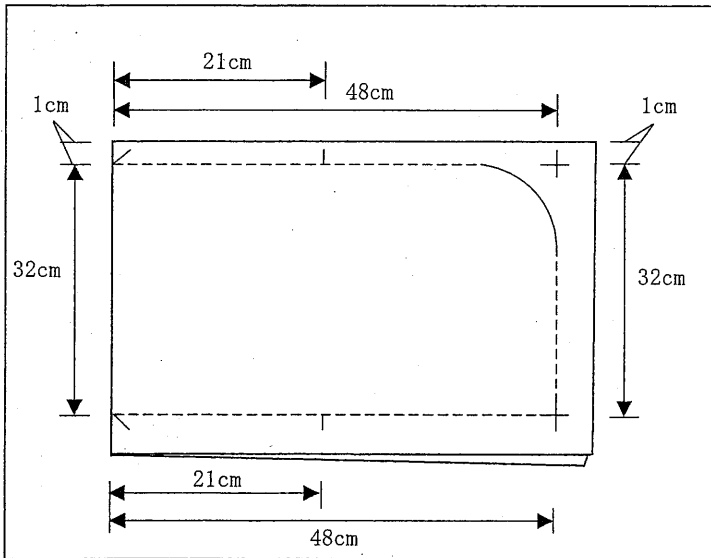
25 中学校 技術・家庭科 (家庭), 高等学校 家庭科 実技 (問題)

(1枚のうち1)

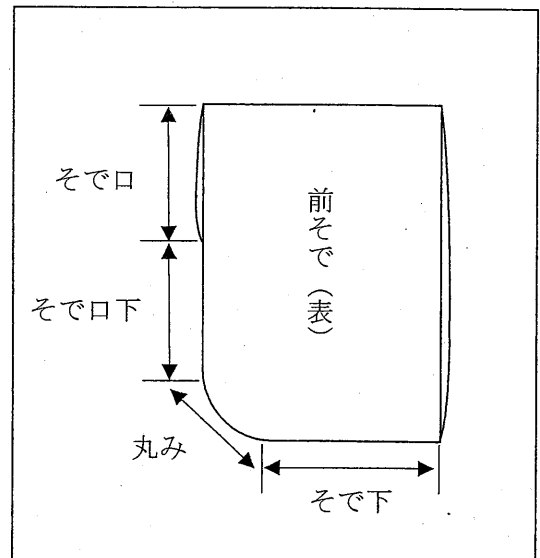
受験番号		氏名	
------	--	----	--

- 1 次の【図1】そでの印つけ, 【図2】完成図を見て, 女物ひとえ長着の右そでを製作しなさい。ただし, 下の【条件】(1) ~ (6) をすべて満たすこととします。なお, 縫う順序は問いません。

【図1】そでの印つけ



【図2】完成図



【条件】

- (1) 材料は次のものを使用する。
布 (そで1枚), ミシン用糸 (白色), 手縫い用糸 (白色)
- (2) 【図1】に示すとおりに, 印つけをする。ただし, 丸みは型紙を使用する。印をつけるための用具は, へらまたはルレットのどちらかを使用する。また, 布の表, 裏は問わない。
- (3) そで下の縫いしろは袋縫いで, ミシン縫いとする。
- (4) そで口下, 丸み, そで下は続けて, ミシン縫いとする。
- (5) 丸みの縫いしろにぐし縫いをして丸みを整え, ひだ山を縫ってとめる。丸みの縫いしろを前そでに1針とめて, 固定する。
- (6) そで口の縫いしろは三つ折りにして, 針目間隔1cm程度の三つ折りぐけをする。

25 中学校, 高等学校 英語科実技 (資料)

著作権保護の観点により, 掲載いたしません。

25 高等学校 芸術科（書道）実技（問題）

（1枚のうち1）

受験番号		氏名	
------	--	----	--

- 1 次に示す内容の表書きを、祝儀袋に作成しなさい。また、中包みも作成し、中包みを祝儀袋の中に入れて提出しなさい。受験番号と氏名は、鉛筆で左下隅に書きなさい。

事例	表書きの語	贈り主	中包み
結婚のお祝いをする	御祝	斉藤正夫 外一同	住所「中区基町1-1」 金額 10,000円

- 2 資料1の書跡を、二行に分けて臨書しなさい。用紙は、指定の半紙を縦向きに使いなさい。落款は入れないものとします。受験番号と氏名は、鉛筆で左下隅に書きなさい。

- 3 資料2の七言二句を使い、古典に基づいた作品を1点作りなさい。用紙は指定の半切（35 cm×135 cm）を縦向きに使いなさい。書体は楷書とします。落款は「直史書」と書き、姓名印の押印位置を赤色のペンで示しなさい。受験番号と氏名は、鉛筆で左下隅に書きなさい。

また、解答用紙（創作カード）に、参考とした古典名、作品制作の意図、表現効果を書きなさい。

- 4 資料3の短歌を、指定の半懐紙を縦向きに使って散らし書きしなさい。漢字と仮名の変換は自由とします。落款は印のみとし、押印位置を赤色のペンで示しなさい。受験番号と氏名は、鉛筆で左下隅に書きなさい。

- 5 資料4の言葉を使い、看板を1点作りなさい。紙は、指定の紙を横向きに使い、横書きで体裁よく書きなさい。受験番号と氏名は、鉛筆で右下隅に書きなさい。（提出する作品については鉛筆で文字の下書きをしないこと。また、紙を折らないこと。）

25 高等学校 芸術科 (書道) 実技 (資料)

(4枚のうち1)

受験番号		氏名	
------	--	----	--

資料1

葵丘之會



(顔真卿「争坐位文稿」による。)

25

高等学校 芸術科（書道）実技（資料）

（4枚のうち2）

受験番号		氏名	
------	--	----	--

資料2

雨花臺上看晴空
萬里風煙入望中

（趙孟頫「金陵雨花臺遂至故人劉叔亮墓」による。）

25

高等学校 芸術科（書道）実技（資料）

（4枚のうち3）

受験番号		氏名	
------	--	----	--

資料3

は
れ
渡^{わた}
る
天^{あめ}
の
足^{たる}
日^ひ
の
秋^{あき}
の
野^の
の
花^{はな}
さ
へ
い
ろ
に
照^て
り
み
ち
に
つ
つ

（島木赤彦「道」による。）

25

高等学校 芸術科（書道）実技（資料）

（4枚のうち4）

受験番号		氏名	
------	--	----	--

資料4

ひろしま未来チャレンジ

25

高等学校 芸術科（書道）実技（解答用紙）

（1枚のうち1）

受験番号		氏名	
------	--	----	--

3 創作カード

参考とした古典名

--

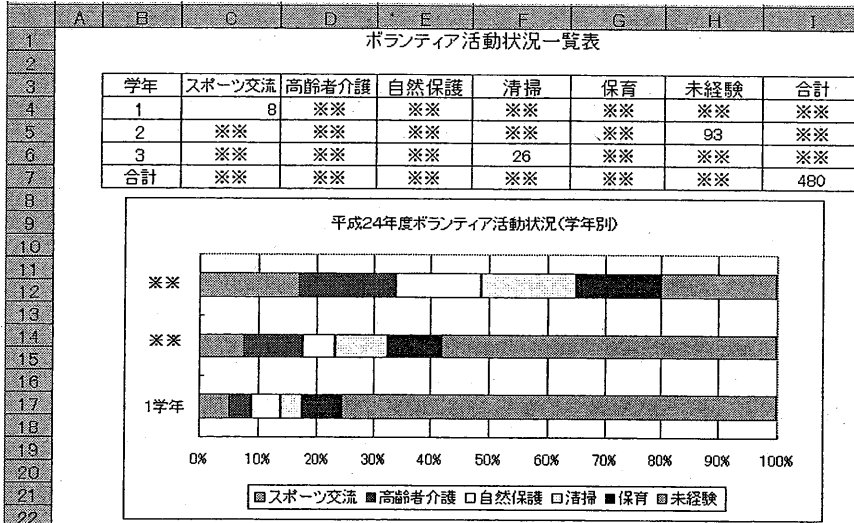
作品制作の意図，表現効果

--

(4枚のうち2)

受験番号		氏名	
------	--	----	--

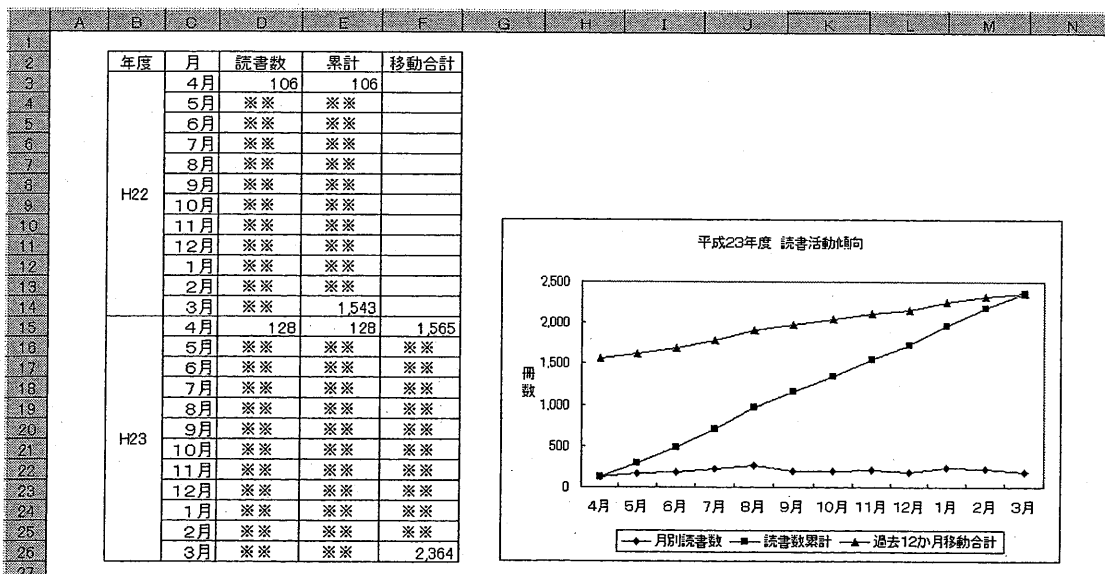
(シート2)



4 サーバ上の「データ」フォルダの「資料 1XX」(XX は受験番号の下2桁)フォルダ内にある shiryou2.xls ファイル内の「シート1」のデータは、A高等学校における第3学年生徒の月別読書活動状況(読書数)を示したものです。このデータをもとに、平成22年4月から24年3月までの月別読書数、読書数累計及び過去12か月の移動合計を示す表及び折れ線グラフ(Zグラフ)を「シート2」に作成し、**2**で作成したデスクトップ上の「25XX」フォルダに保存しなさい。

なお、下の「シート2」は完成例を示しており、※※の部分は、数式や関数などの機能を利用して求めなさい。

(シート2)



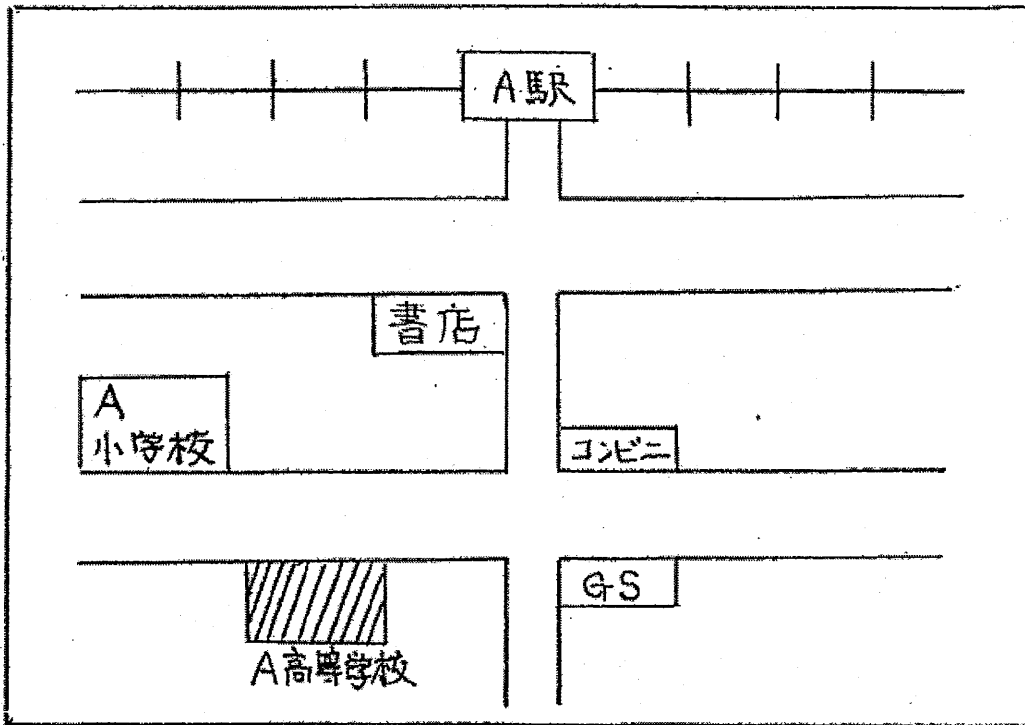
25

高等学校 情報科実技 (問題)

(4枚のうち3)

受験番号		氏名	
------	--	----	--

- 5 次の図は、A高等学校の周辺地図をかいたものです。この図をもとに、図形処理ソフトウェアなどを利用して、A高等学校の周辺地図を作成し、2で作成したデスクトップ上の「25XX」フォルダに保存しなさい。



(4枚のうち4)

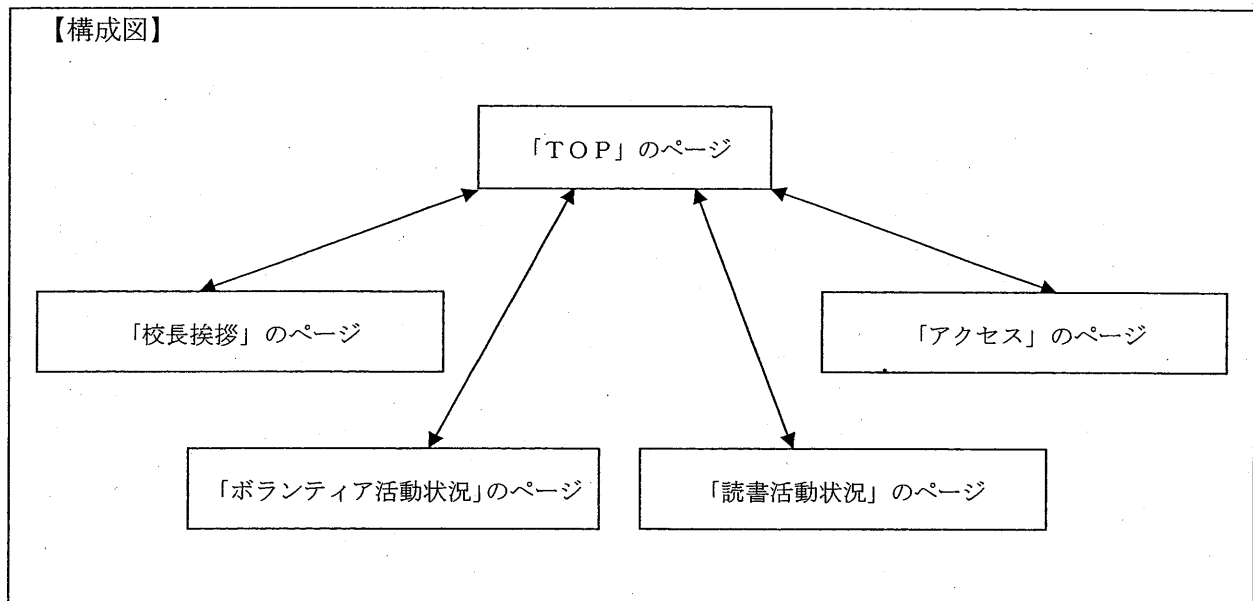
受験番号		氏名	
------	--	----	--

- 6 次の構成図に従って、A高等学校の Web ページの一部を作成し、2で作成したデスクトップ上の「25XX」フォルダに保存しなさい。ただし、「TOP」、「校長挨拶」、「ボランティア活動状況」、「読書活動状況」及び「アクセス」のページに挿入する文字、写真については、サーバ上の「データ」フォルダの「資料1XX」フォルダ内にあるデータを、「ボランティア活動状況」のページに挿入する表及び横棒グラフは3で作成したものを、「読書活動状況」のページに挿入する表及び折れ線グラフ（Zグラフ）は4で作成したものを、「アクセス」のページに挿入する地図は5で作成したものを、それぞれ活用することとします。

なお、次のような場合は、配布しているCDに保存してあるものを使用して作業を続けなさい。

- ・ サーバにアクセスできない
- ・ 3でボランティア活動状況を示す表及び横棒グラフを作成できない
- ・ 4で読書活動状況を示す表及び折れ線グラフ（Zグラフ）を作成できない
- ・ 5で地図を作成できない

【構成図】



受験番号		氏名	
------	--	----	--

- 1 農業実習について、次の1～4の実技を行いなさい。なお、制限時間は、20分とします。
- 1 植物組織プレパラートの検鏡を行い、接眼マイクロメーターで植物組織の大きさを測定します。机上の顕微鏡及び接眼マイクロメーターで植物組織の大きさを測定しなさい。なお、観察する倍率は400倍、接眼マイクロメーターの1目盛は $2\mu\text{m}$ とします。また、測定が終了したら、試験官に報告すること。
 - 2 マイクロピペットを用いて試薬の分注を行います。机上のマイクロピペットの試薬の採取量を $500\mu\text{l}$ に調節した後、5本のマイクロチューブに $500\mu\text{l}$ ずつ分注しなさい。なお、分注が終了したら、試験官に報告すること。
 - 3 鶏卵の鮮度の判定を行います。新鮮な鶏卵は、A・Bのどちらですか。机上の実験器具を用いて調べ、新鮮な鶏卵の記号を書きなさい。なお、判定が終了したら、試験官に報告すること。
 - 4 ハクサイの種子の播種を行います。机上のビニルポットに播種用培養土を適量入れ、播種しなさい。ただし、この場では灌水は行わないこととします。なお、播種が終了したら、試験官に報告すること。
- 2 農業の実物鑑定について、次の1～5に答えなさい。答えは、すべて解答用紙に書きなさい。なお、制限時間は10分とします。
- 1 これらの野菜の種子うち、ナス科野菜の種子はどれですか。その記号を書きなさい。
 - 2 これらの肥料のうち、最も窒素の保証成分量が多いものはどれですか。その記号を書きなさい。
 - 3 試薬の溶解を行う際、この実験器具と合わせて使用するものはどれですか。その記号を書きなさい。
 - 4 この器具は何をする際に用いますか。簡潔に書きなさい。
 - 5 この農薬は4-CPA剤です。この農薬はどのような生理作用を促すために用いられますか。簡潔に書きなさい。

25 高等学校 農業科実技 (解答用紙)

(1枚のうち1)

受験番号		氏名	
------	--	----	--

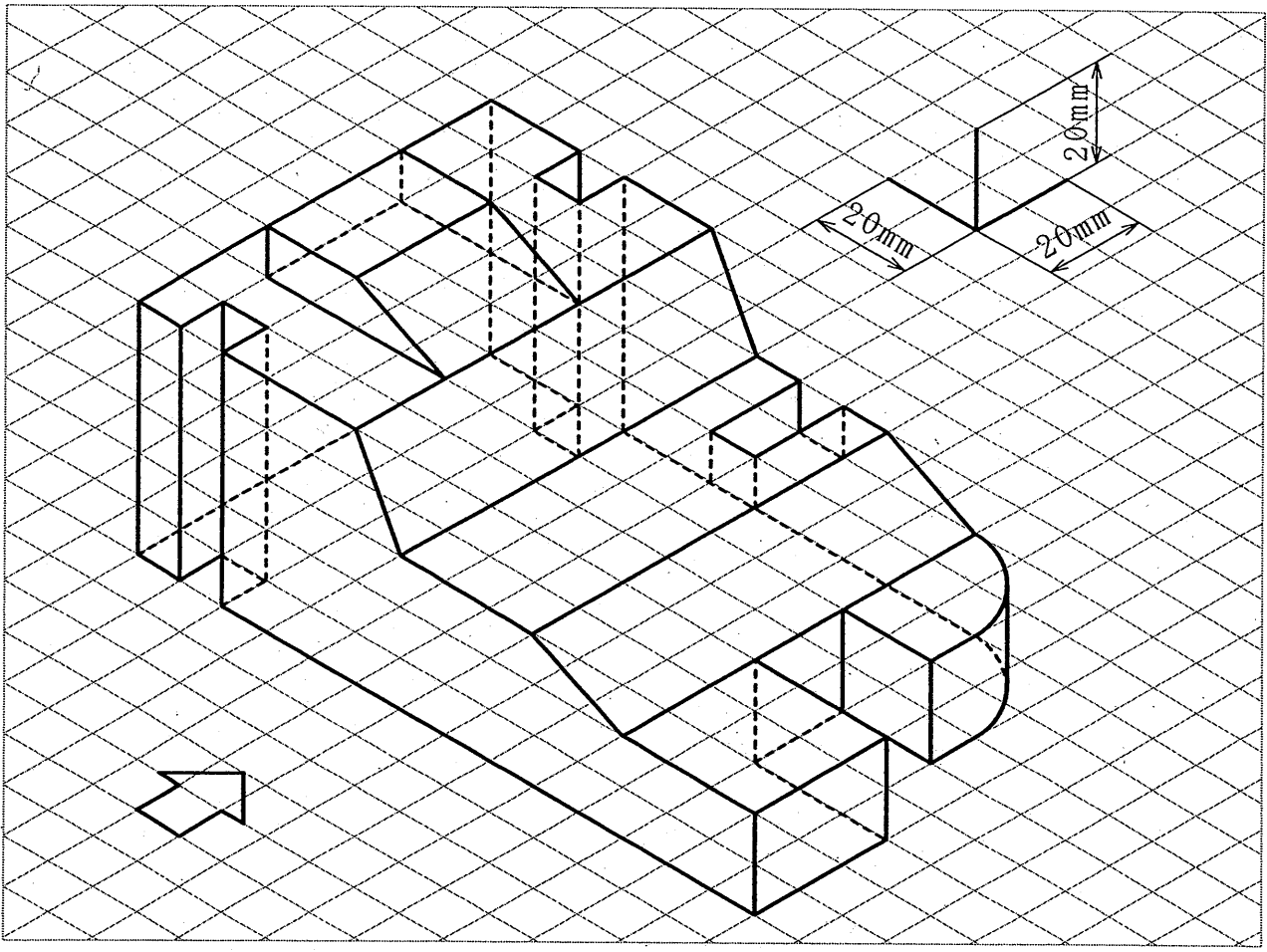
問題番号		解答欄	
1	1	測定値	μm
	3	鮮度の判定	
2	1		
	2		
	3		
	4		
	5		

25 高等学校 工業科 (機械) 実技 (問題)

(1枚のうち1)

受験番号		氏 名	
------	--	-----	--

1 準備されたCADソフトを使って、第三角法で、次の立体図の品物の正面図、平面図及び右側面図をかきなさい。ただし、この品物を矢印の向きから見たときの図を正面図とします。なお、各部の寸法は記入しないこととします。



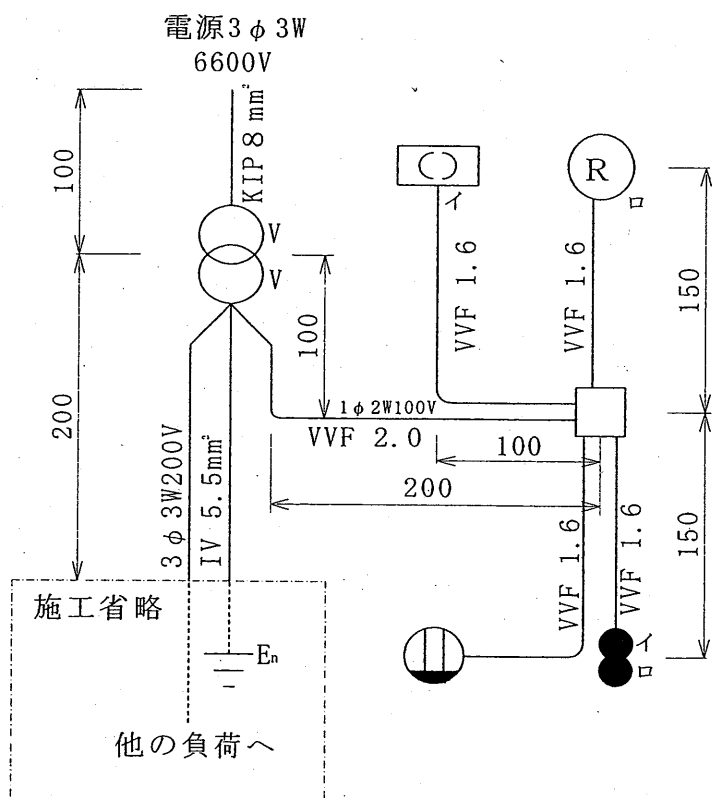
25 高等学校 工業科 (電気) 実技 (問題)

(3枚のうち1)

受験番号		氏 名	
------	--	-----	--

1 次の図1に示す配線工事を、与えられた材料を使用し、下の施工条件(1)～(9)に従って完成させなさい。

ただし、図1の ----- で示した部分は施工範囲外とします。また、変圧器はブロック端子で代用するものとし、図2は変圧器代用のブロック端子を、図3は変圧器結線図をそれぞれ示します。
 なお、準備された工具及び部品以外は、使用できないものとする。



注：寸法の単位はmmとする。

図1 配線図

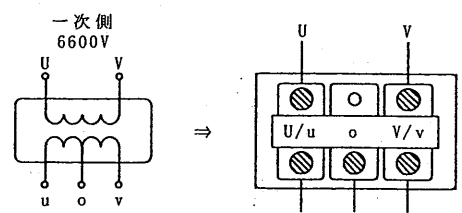


図2 変圧器代用のブロック端子の説明図

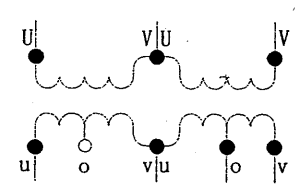


図3 変圧器結線図

受験番号		氏名	
------	--	----	--

施工条件

- (1) 機器及び材料の配置は図1「配線図」に従って行うこと。
- (2) 変圧器代用のブロック端子は、図2「変圧器代用のブロック端子の説明図」に従って使用すること。
- (3) 変圧器(ブロック端子代用)の配置及び結線は、図3「変圧器結線図」に従って行うこと。
- (4) ランプレセプタクル及び引掛シーリングの点滅は非接地側で行うこと。
- (5) 電線の色別指定(ケーブルの場合は絶縁被覆の色)は、次のア～エのとおりとすること。
 - ア 接地線は緑色を使用する。
 - イ 接地側電線は、白色を使用する。
 - ウ 変圧器二次側から点滅器及びコンセントに至る非接地側の電線は、黒色とする。
 - エ 次の器具の端子には、白色の電線を結線する。
 - ・ ランプレセプタクルの受金ねじ部の端子
 - ・ 引掛シーリングの接地側の端子
 - ・ コンセントの接地側極端子
- (6) アウトレットボックス内の電線接続は終端接続とし、リングスリーブによる接続とすること。
- (7) アウトレットボックスは、打ち抜き済みの穴だけ使用し、図1「配線図」のように配線すること。
- (8) 埋込連用取付枠は、スイッチ部分に使用すること。
- (9) 引掛シーリング及びランプレセプタクルに接続するケーブルは欠かずに、下部(裏面)から電線を挿入すること。

受験番号		氏名	
------	--	----	--

材料

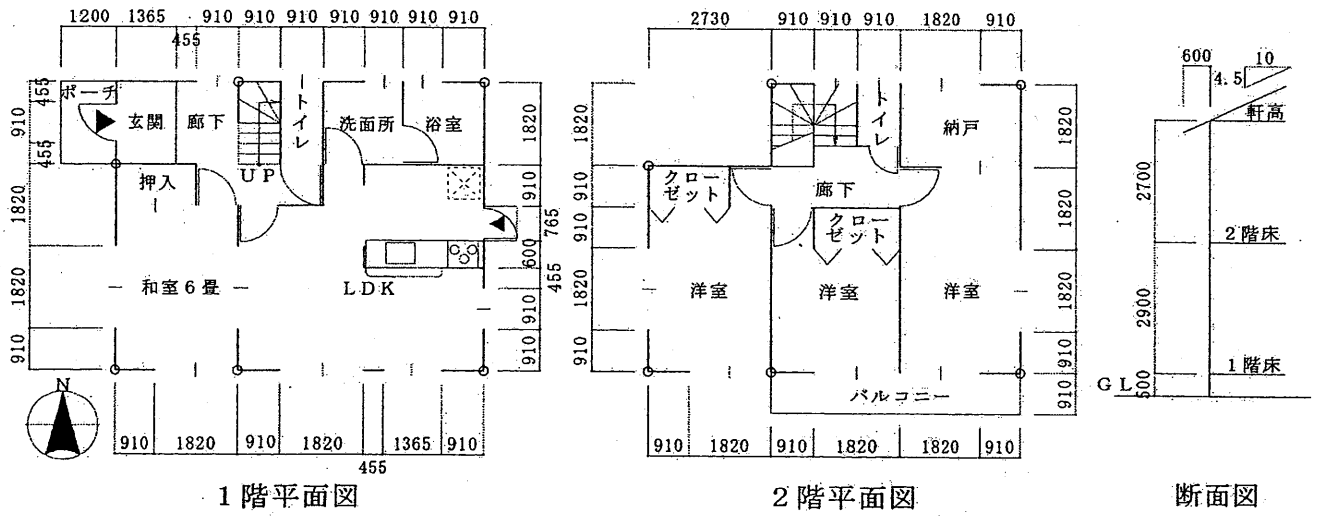
(1) 高圧絶縁電線 (KIP), 8mm ² , 長さ約 600mm	1本
(2) ビニル絶縁電線, 5.5mm ² , 黒, 長さ約 200mm	1本
(3) ビニル絶縁電線, 5.5mm ² , 緑, 長さ約 200mm	1本
(4) 絶縁ビニルシースケーブル丸型, 3.5mm ² , 3心, 長さ約 300mm	1本
(5) ビニル外装ケーブル平形 (青), 2.0mm, 2心, 長さ約 450mm	1本
(6) ビニル外装ケーブル平形, 1.6mm, 2心, 長さ約 1250mm	1本
(7) ビニル外装ケーブル平形, 1.6mm, 3心, 長さ約 450mm	1本
(8) ブロック端子, 3P (変圧器代用)	2個
(9) アウトレットボックス (19mm用ノックアウト 3箇所, 25mm用 2箇所打ち抜き済み)	1個
(10) 埋込連用タンブラスイッチ (片切)	2個
(11) 埋込連用コンセント	1個
(12) 埋込連用取付枠	1個
(13) ランプレセプタクル (カバーなし)	1個
(14) 引掛シーリング	1個
(15) ゴムブッシング (19)	3個
(16) ゴムブッシング (25)	2個
(17) リングスリーブ (小)	3個
(18) リングスリーブ (中)	1個

25 高等学校 工業科 (建築) 実技 (問題)

(1枚のうち1)

受験番号		氏名	
------	--	----	--

- 1 次を示す図は、2階建て住宅の1階平面図、2階平面図及び断面図を示したものです。配置図兼1階平面図、1階屋根伏図兼2階平面図及び西側立面図を1:100の尺度で作成しなさい。その際、屋根の形状は、寄棟屋根とします。また、平面図には床仕上げ及び家具等、配置図には植栽等をそれぞれ配置しなさい。ただし、この住宅の敷地は東西方向13m、南北方向16mの長方形で、敷地の西側のみが幅員6mの道路に面しており、敷地内には駐車スペース2台分をとることとします。



1階平面図

2階平面図

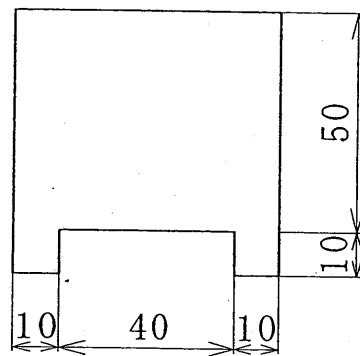
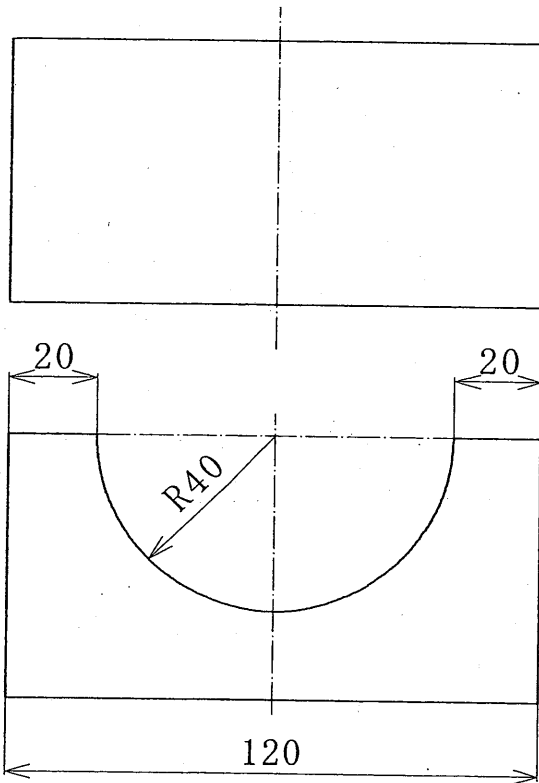
断面図

25 高等学校 工業科 (土木) 実技 (問題)

(1枚のうち1)

受験番号		氏名	
------	--	----	--

- 1 次の図は、ある製品を第三角法で作図したものです。図中には、欠けている線があり、補充する必要があります。CADを用いて正しい図を作成しなさい。なお、寸法は記入しなくてもよいこととします。



受験番号		氏 名	
------	--	-----	--

- 1 用意された器具や薬品を使って、次の1～3の手順に従って実験を行い、水酸化ナトリウム溶液の濃度を評定しなさい。その際、測定結果と0.05mol/lの炭酸ナトリウム標準溶液、0.1mol/l塩化水素溶液及び0.1mol/l水酸化ナトリウム溶液の真の濃度を計算し、解答用紙に書きなさい。また、計算式も書きなさい。なお、濃度の単位はmol/lとし、小数第4位を四捨五入しなさい。ただし、濃塩化水素溶液の濃度は12mol/l、原子量はH=1.0079、C=12.011、O=15.999、Na=22.990とします。
- 1 炭酸ナトリウムを秤量し、0.05mol/lの炭酸ナトリウム溶液を調製しなさい。その際、作製した0.05mol/lの炭酸ナトリウム標準溶液の真の濃度を求めなさい。
 - 2 0.1mol/lの塩化水素溶液を調製しなさい。また、作製した0.05mol/lの炭酸ナトリウム標準溶液を0.1mol/lの塩化水素溶液で3回以上滴定し、0.1mol/l塩化水素溶液の真の濃度を求めなさい。
 - 3 0.1mol/lの水酸化ナトリウム溶液を調製しなさい。また、0.1mol/lの水酸化ナトリウム溶液を作製した0.1mol/lの塩化水素標準溶液で3回以上滴定し、水酸化ナトリウム溶液の真の濃度を求めなさい。

25 高等学校 工業科 (化学工学) 実技 (解答用紙)

(1枚のうち1)

受験番号		氏 名	
------	--	-----	--

1

1

(計算式)
炭酸ナトリウム標準溶液の真の濃度 [mol/l]

2

塩化水素溶液の滴定量 [ml]	1回目	2回目	3回目	平均
(計算式)				
塩化水素溶液の真の濃度 [mol/l]				

3

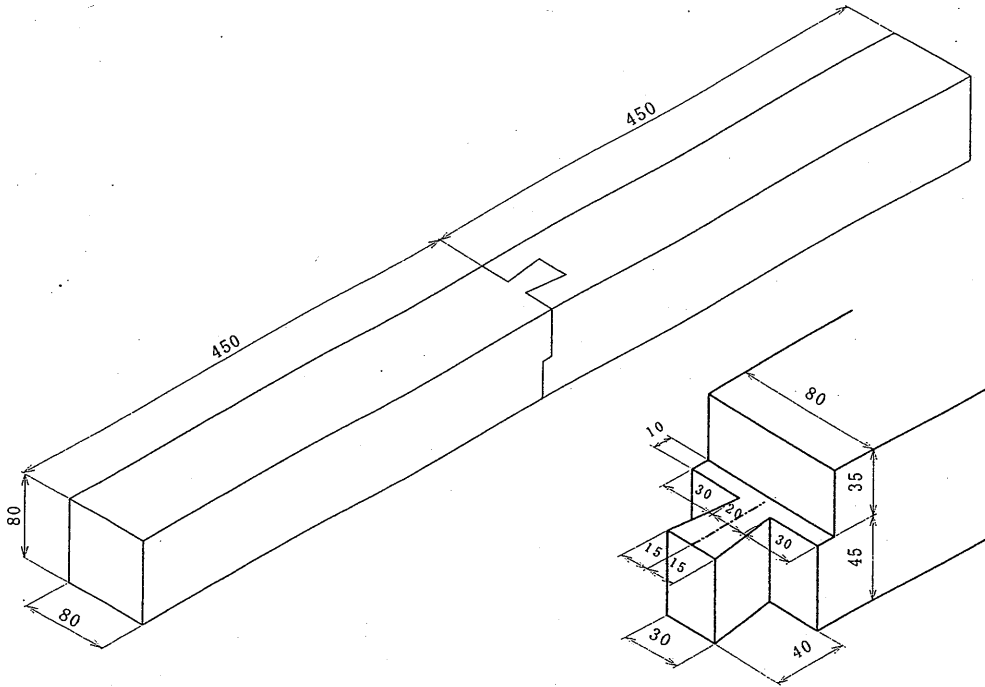
塩化水素標準溶液の滴定量 [ml]	1回目	2回目	3回目	平均
(計算式)				
水酸化ナトリウム溶液の真の濃度 [mol/l]				

25 高等学校 工業科 (インテリア) 実技 (問題)

(1枚のうち1)

受験番号		氏名	
------	--	----	--

- 1 準備された工具を用いて、次の図に示すような腰かけあり継ぎを製作しなさい。



25

高等学校 看護科実技（問題）

（1枚のうち1）

- 1 次の事例に対し、第一次救命救急処置を行いなさい。処置を行うに当たっては、AEDも活用しなさい。また、行ったことや確認したことはすべて言葉で表現しなさい。

気道確保 → 人工呼吸 → 心マッサージ → AED → 心マッサージ → 終了の合図

【事例】

高等学校の進路指導室前で、50歳代くらいの男性の来客者が急に倒れました。男性は意識、脈拍がなく、呼吸停止状態です。そのことを確認し、第一次救命救急処置を行います。その際、応援要員として職員が1人います。また、事務室の前にAEDが1台あります。

25

高等学校 福祉科実技（問題）

（1枚のうち1）

- 1 次の事例の高齢者を、昼食時に、臥床しているベッドから食堂まで誘導しなさい。誘導に当たっては、事例の高齢者の尊厳を守り、自立支援と安全に配慮して行いなさい。

食堂までの誘導が終了したら「食事を持ってまいります。」と事例の高齢者に言い、試験開始場所に戻りなさい。

【事例】

鈴木一郎さんは、86歳の男性です。両下肢の筋力低下があり、食堂までの移動は車椅子を使用しています。両耳とも難聴気味ですが、聞こえたことについては理解できます。眼鏡をかけたら新聞が読める程度の視力です。排泄はベッドサイドのポータブルトイレを使用し自力で行っています。介助者の見守りが必要です。

25

養護実技（問題）

（1枚のうち1）

受験番号		氏名	
------	--	----	--

- 1 アキレス腱の断裂を疑う場合の救急処置を行います。副子を1枚、三角巾を2枚、タオルを使用して、患部を固定してください。時間は3分間です。
- 2 小学校3年生の児童が、右側からの鼻出血を訴えて保健室へ来室しました。鼻出血に対する救急処置を行ってください。時間は3分間です。