

2. 河川の整備の基本となるべき事項

2.1 基本高水並びにその河道及び洪水調節施設への配分に関する事項

基本高水のピーク流量は、基準地点^{みのこし}水ノ越橋において、 $240\text{m}^3/\text{s}$ とし、これを河道に配分する。

表 2.1 基本高水のピーク流量等一覧表

河川名	基準地点名	基本高水のピーク流量 (m^3/s)	河道への配分流量 (m^3/s)
永慶寺川	水ノ越橋	240	240

2.2 主要な地点における計画高水流量に関する事項

永慶寺川における計画高水流量は、基準地点水ノ越橋において $240\text{m}^3/\text{s}$ とする。

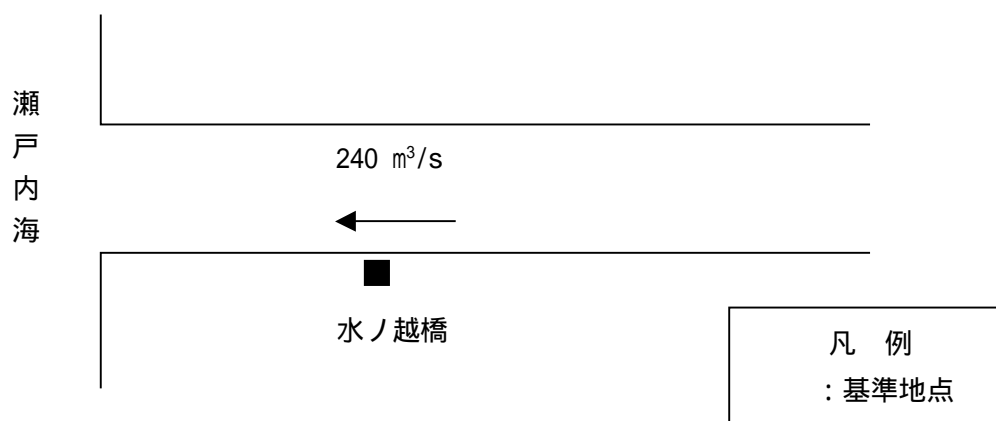


図 2.1 計画高水流量配分図

2.3 主要な地点における計画高水位及び計画横断形に係わる川幅に関する事項

本水系の主要な地点における計画高水位及び概ねの川幅は次のとおりとする。

表 2.2 主要地点における計画諸元一覧表

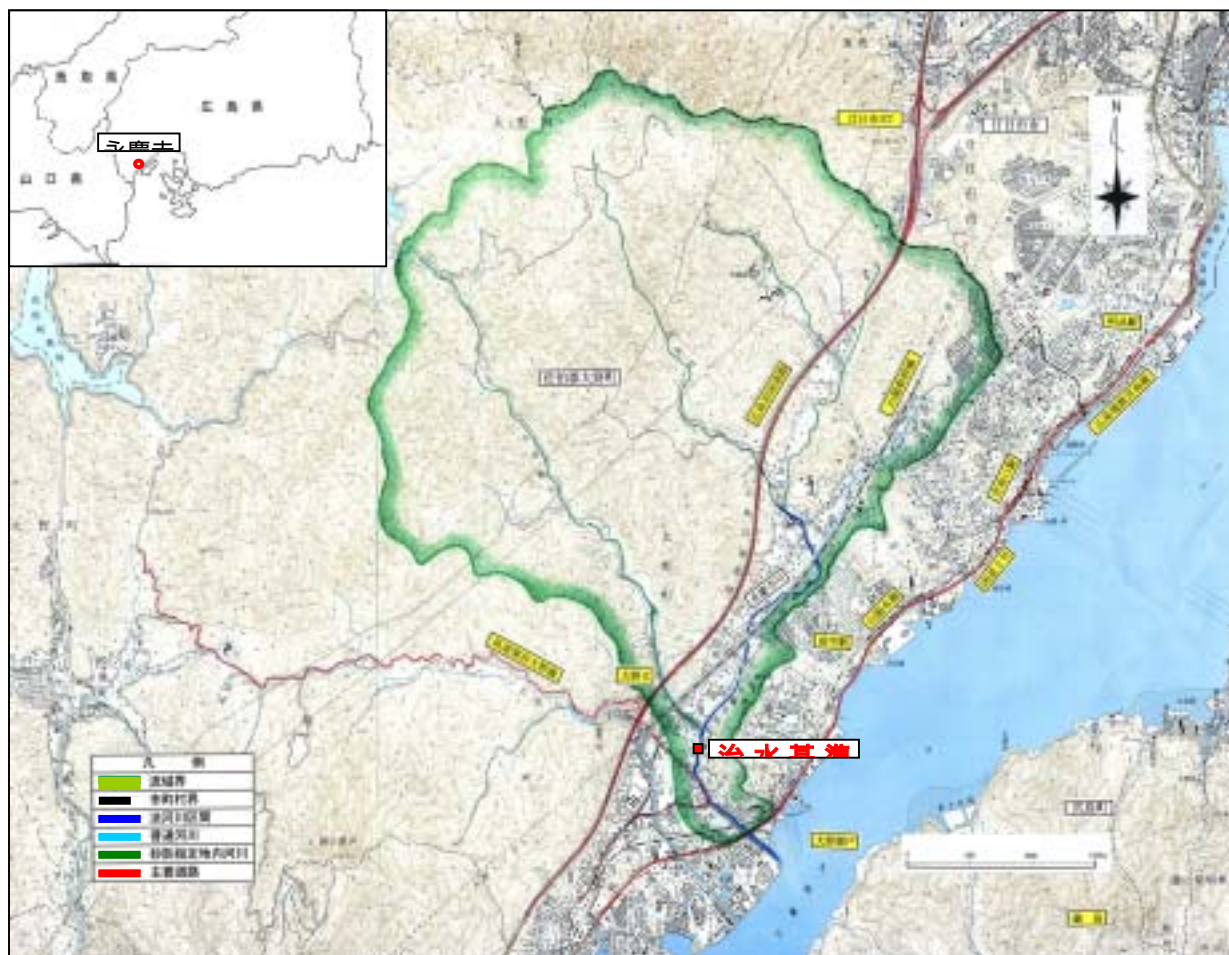
河川名	地点名	河口からの距離 (km)	計画高水位 T.P.(m)	川幅 (m)
永慶寺川	水ノ越橋	1.17	+4.70	36

注) T.P: 東京湾中等潮位, 2000 年度平均水準成果に基づく HWL 表示

2.4 主要な地点における流水の正常な機能を維持するため必要な流量に関する事項

永慶寺川では，農業用水として約 8.5ha を灌漑している他，大野町の上水道として約 0.023m³/s が取水されているが，近年においては，湧水被害は生じていない。

流水の正常な機能を維持するため必要な流量は，今後，都市化による河川流況への影響等を調査した上で，流水の占用，動植物の生息地または生育地の状況，流水の清潔の保持，景観等の観点から調査検討を行い，設定するものとする。



永慶寺川流域概要図

策定日及び告示日

策定日	平成 15 年 7 月 8 日
告示日	平成 15 年 8 月 21 日

「本書に掲載した下表の地図は，国土地理院長の承認を得て，同院発行の 2 万 5 千分の 1 地形図を複製したものである（承認番号 平 15 中複 第 97 号）」

ページ	タイトル
7	永慶寺川流域概要図