

## (2) 全国学力・学習状況調査

### ① 調査の概要

(ア) 調査対象 小学校第6学年，特別支援学校小学部第6学年  
中学校第3学年，特別支援学校中学部第3学年

(イ) 実施期日 平成25年4月24日（水）

(ウ) 調査内容  
 a 教科に関する調査（国語，算数・数学）  
 ○ 主として「知識」に関する問題  
 ○ 主として「活用」に関する問題  
 b 生活習慣・学習環境等に関する質問紙調査  
 ○ 児童生徒に対する調査  
 ○ 学校に対する調査

(エ) 調査実施学校数及び集計対象者数（県内公立学校）

学 年	学校数	集計対象者数
小学校第6学年，特別支援学校小学部第6学年	497校	25,456名
中学校第3学年，特別支援学校中学部第3学年	245校	22,564名

### ② 教科に関する調査の結果

○ 主として「知識」に関する問題（A問題）の結果

今回出題された学習内容の知識・技能については，小学校の国語・算数，中学校の国語・数学いずれも全国平均を上回っている。

○ 主として「活用」に関する問題（B問題）の結果

今回出題された学習内容に係る知識・技能を活用する力については，小学校の国語・算数，中学校の国語・数学いずれも全国平均を上回っている。しかし，主として「知識」に関する問題（A問題）に比べると，正答率は低い。

(ア) 平均正答率 （※数値は，本県，全国ともに公立学校のもの）

(%)

		小 学 校				中 学 校			
		国語A	国語B	算数A	算数B	国語A	国語B	数学A	数学B
平均正答率	本県	65.8	52.7	79.2	61.3	76.7	69.2	64.8	43.5
	全国	62.7	49.4	77.2	58.4	76.4	67.4	63.7	41.5

(イ) 平均正答率の高さの区分ごとの児童生徒の割合

(%)

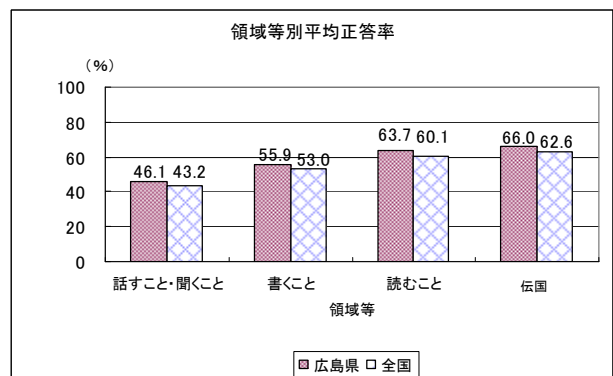
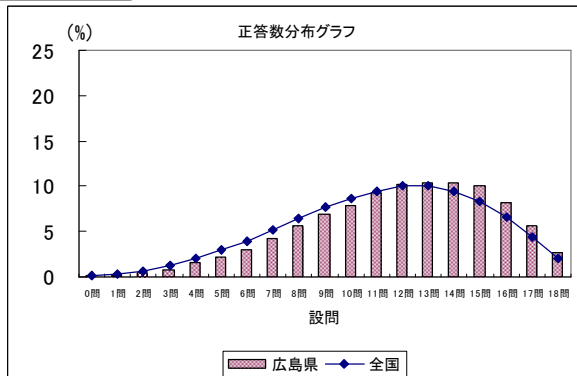
	小 学 校				中 学 校			
	国語A	国語B	算数A	算数B	国語A	国語B	数学A	数学B
正答率80%以上の児童生徒の割合	26.4	22.1	55.0	26.0	52.8	35.5	32.0	10.8
正答率60%以上の児童生徒の割合	66.6	49.5	85.2	58.2	86.5	67.9	63.3	29.6
正答率30%未満の児童生徒の割合	5.5	16.7	1.3	10.8	2.2	8.1	8.8	32.1

### ③ 各教科の調査結果の概要

#### (ア) 小学校 国語

- 国語A（知識）については、平均正答率が 65.8%で、すべての領域等において平均正答率は全国平均を上回っている。
- 国語B（活用）については、平均正答率が 52.7%で、すべての領域等において平均正答率は全国平均を上回っている。

#### 国語 A



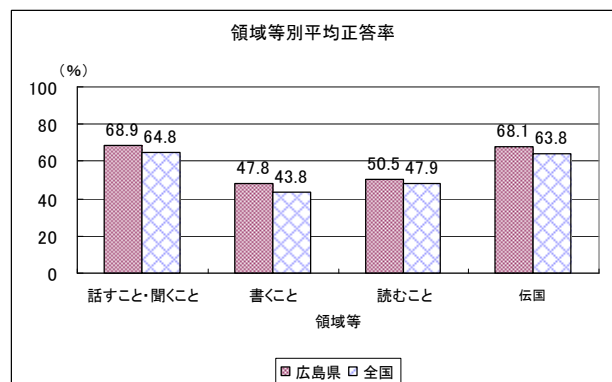
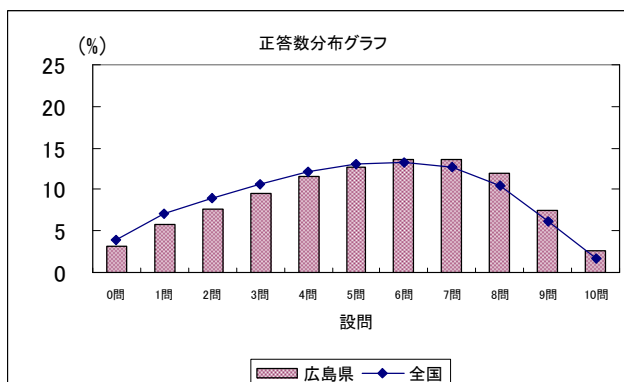
#### 正答率上位2問

- 漢字を読む（乗り物の券を買う）  
（設問1一） 99.0%（全国 98.9%）
- ことわざの意味として適切なものを選択する  
（急がば回れ）  
（設問2二） 85.4%（全国 86.1%）

#### 正答率下位2問

- 接続語を使って1文を2文に分けて書く  
（設問3二(1)） 28.4%（全国 23.4%）
- 文のはじめの5文字を丸で囲む  
（設問3一） 41.1%（全国 36.5%）

#### 国語 B



#### 正答率上位2問

- 助言の際に6年生がとった対応の説明として適切なものを選択する  
（設問1一） 80.5%（全国 78.8%）
- 川本さんの助言についての説明を書く  
（設問1三） 72.4%（全国 67.2%）

#### 正答率下位2問

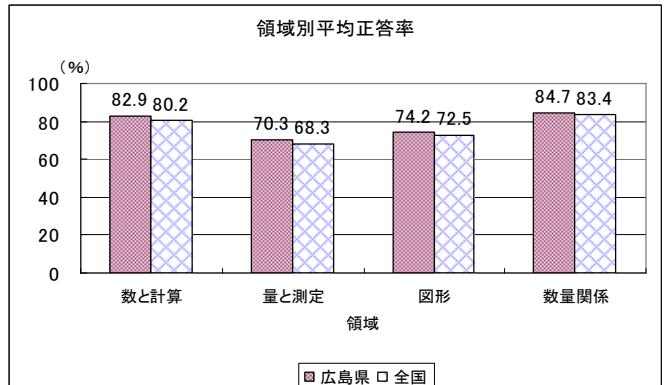
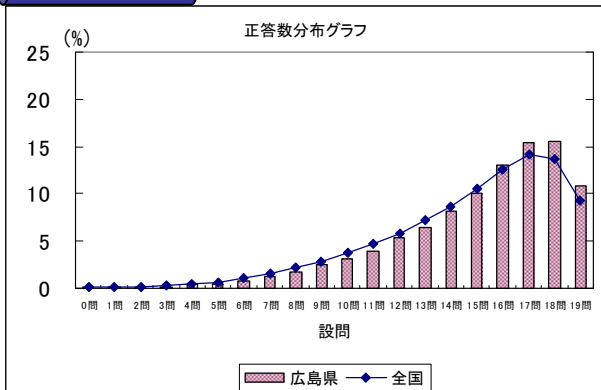
- 複数の内容を関係付けた上で、自分の考えを具体的に書く  
（設問2三） 20.0%（全国 17.8%）
- 【ずかんの一部】の中から花火師の苦勞が具体的に書かれている内容を引用して書く  
（設問2二） 30.5%（全国 26.2%）

## (イ) 小学校 算数

○ 算数A（知識）については、平均正答率が79.2%で、すべての領域において平均正答率は全国平均を上回っている。

○ 算数B（活用）については、平均正答率が61.3%で、すべての領域において平均正答率は全国平均を上回っている。

### 算数 A



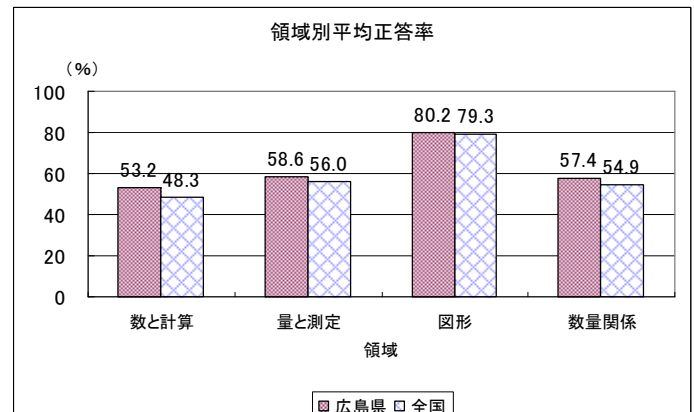
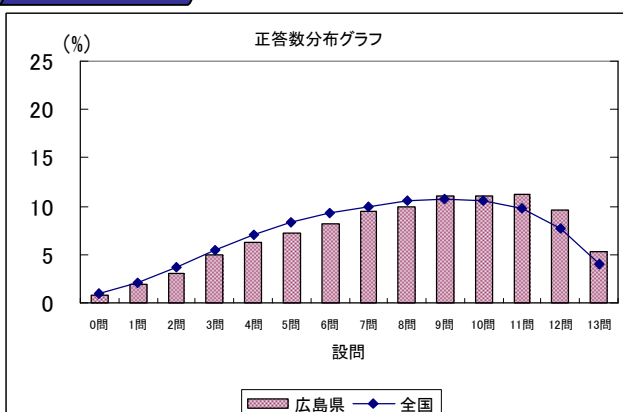
#### 正答率上位2問

- 木のまわりの長さを測定する際に用いる計器を適切に選ぶ  
(設問5(1)) 97.8% (全国 97.4%)
- $16 - (6 + 3)$  を計算する  
(設問1(5)) 95.2% (全国 94.4%)

#### 正答率下位2問

- AとBの2つのシートの混み具合を比べる式の意味について、正しいものを選ぶ  
(設問4) 50.7% (全国 50.0%)
- $1a$  (1アール) と等しい面積になる正方形の一边の長さを選ぶ  
(設問5(2)) 55.0% (全国 52.3%)

### 算数 B



#### 正答率上位2問

- 5列10番の座席の位置を基に、2列4番の座席の位置を表す  
(設問4(2)) 94.6% (全国 94.2%)
- 三人の児童の説明に対応する、長方形を4等分した図をそれぞれ選ぶ  
(設問3(1)) 88.1% (全国 87.3%)

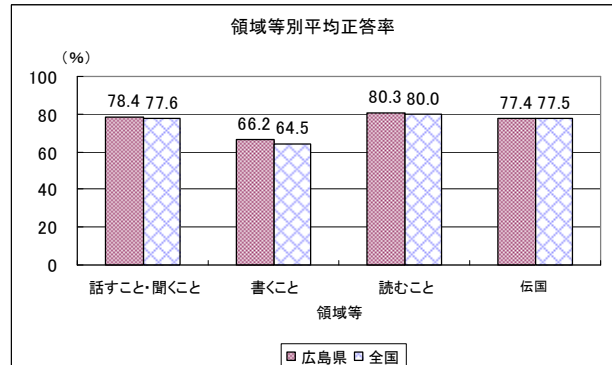
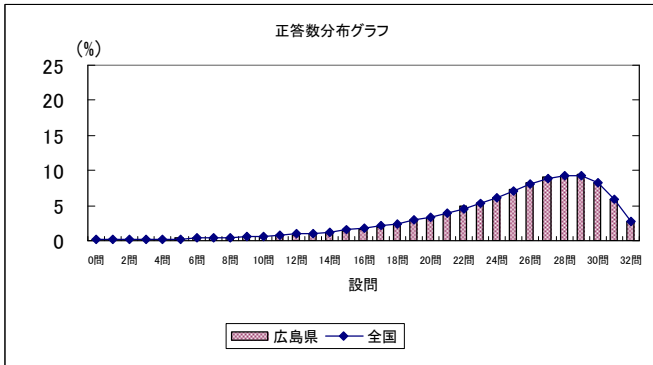
#### 正答率下位2問

- 示された実験の結果から、ふりこの長さとして10往復する時間が比例の関係になっていないことを表の数値を基に書く  
(設問2(3)) 40.9% (全国 35.2%)
- ワールドカップ後の1試合当たりの観客数がワールドカップ前の1試合当たりの観客数の約何倍になるのかを求める方法と答えを書く  
(設問4(1)) 47.3% (全国 43.1%)

## (ウ) 中学校 国語

- 国語A (知識) については、平均正答率が76.7%で、領域等別では、「話すこと・聞くこと」「書くこと」「読むこと」は、全国平均を上回っているが、「伝統的な言語文化と国語の特質に関する事項」が全国平均を下回っている。
- 国語B (活用) については、平均正答率が69.2%で、すべての領域等において平均正答率は全国平均を上回っている。

### 国語 A



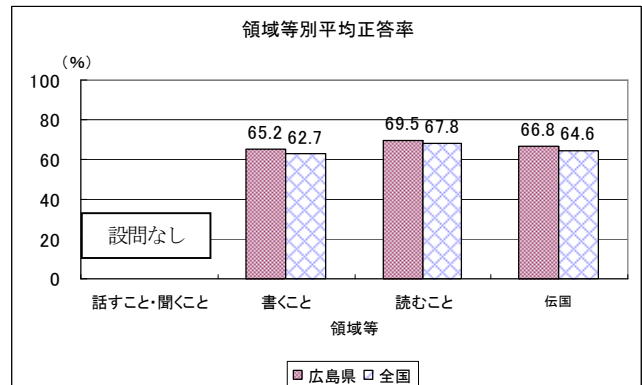
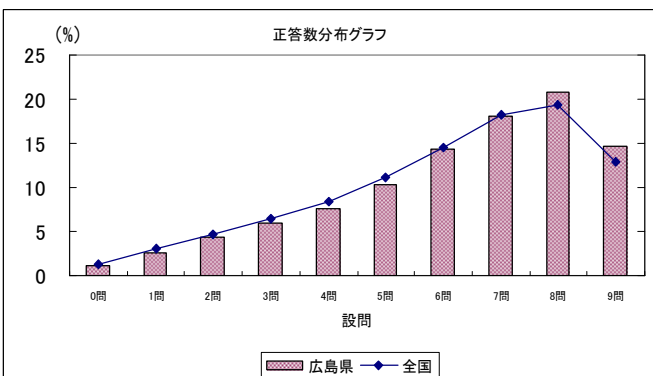
#### 正答率上位2問

- 適切な語句を選択する (あこがれの仕事に就く)  
(設問8三ウ) 96.6% (全国 96.3%)
- 行書を楷書で書く  
(設問8四) 96.5% (全国 96.4%)

#### 正答率下位2問

- 適切な語句を選択する (今年の夏の暑さには閉口した)  
(設問8三ア) 47.1% (全国 46.6%)
- 「かすみ」や「雲」のように見えたものを本文中から抜き出す  
(設問8七1) 50.8% (全国 52.4%)

### 国語 B



#### 正答率上位2問

- エ又氏の生活について説明した言葉を本文中から抜き出す  
(設問2一) 78.5% (全国 77.5%)
- 表現の効果を説明したものとして適切なものを選択する  
(設問2二) 77.2% (全国 75.6%)

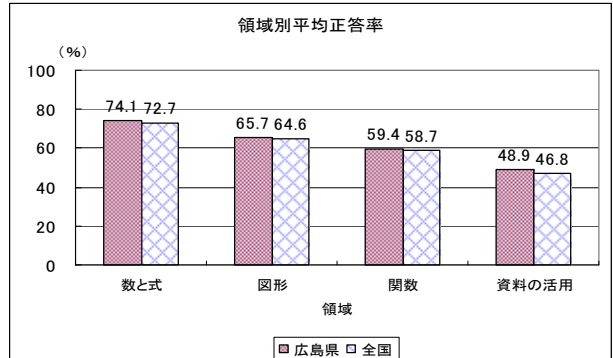
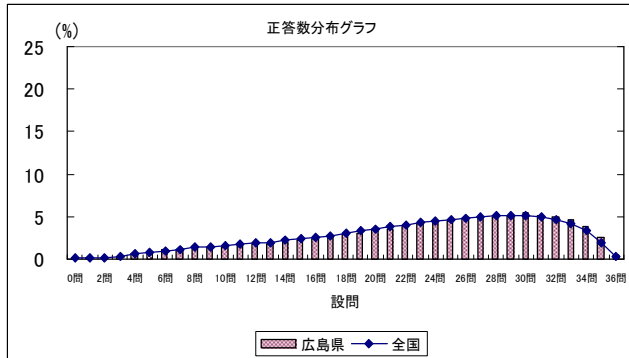
#### 正答率下位2問

- 「かるた」について分かったことを基に、さらに調べたいことと調べる方法を具体的に書く  
(設問1三) 61.1% (全国 57.9%)
- 新聞記事の書き方の特徴を説明したものとして適切なものを選択する  
(設問3一) 62.5% (全国 61.0%)

(エ) 中学校 数学

- 数学A（知識）については、平均正答率が 64.8%で、すべての領域において平均正答率は全国平均を上回っている。
- 数学B（活用）については、平均正答率が 43.5%で、すべての領域において平均正答率は全国平均を上回っている。

数学 A



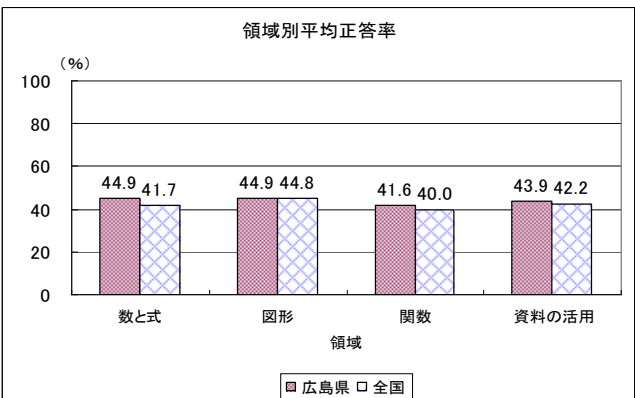
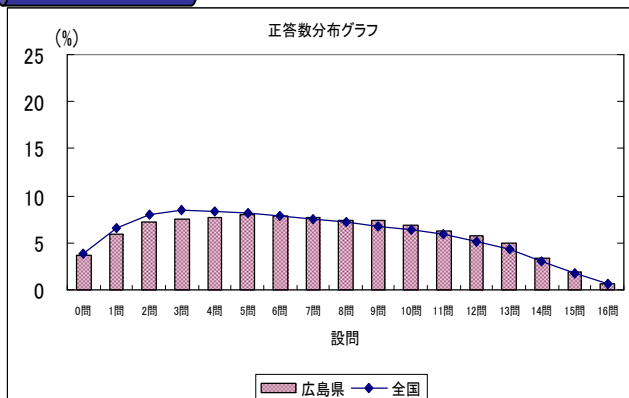
正答率上位2問

- 長方形の2倍の拡大図をかく (設問4(1)) 89.1% (全国 88.4%)
- $5 \times (4 - 7)$  を計算する (設問1(2)) 88.9% (全国 87.5%)

正答率下位2問

- $y$  が  $x$  の関数である事象を選ぶ (設問9) 13.3% (全国 13.8%)
- 6月の日ごとの最高気温の分布を表したヒストグラムから、ある階級の相対度数を求める (設問14(2)) 32.2% (全国 22.8%)

数学 B



正答率上位2問

- 水を熱し始めてから 10 分間で上がった温度を求める (設問3(1)) 71.6% (全国 72.4%)
- 横の長さが与えられた長方形が含まれる階級を書く (設問5(1)) 70.4% (全国 69.0%)

正答率下位2問

- 安静時心拍数が年齢によらず一定であるとするときの目標心拍数の変わり方を選び、その理由を説明する (設問1(3)) 26.2% (全国 23.7%)
- 基石全部の個数を、 $3(n-2)+3$  という式で求めることができる理由を説明する (設問6(3)) 26.6% (全国 24.1%)