

平成23年度光化学大気汚染の概要

平成24年2月

広島県環境県民局
環境保全課

1	平成23年度発令の概要	1
2	気象の概況	1
3	発令状況	1
(1)	発令回数及び発令日数	1
(2)	地区別発令回数	2
(3)	発令初日及び最終日	3
(4)	発令・解除時刻及び継続時間	4
4	被害の状況	4
5	気象の状況	4

参考資料

1 平成23年度発令の概要

平成23年度光化学オキシダントに係る緊急時の発令回数は、情報22回、注意報3回と、前年度(情報90回、注意報11回)より情報、注意報ともに減少した。

初回発令は、情報が5月16日、注意報が7月16日で、前年度より情報は8日遅く、注意報は35日遅かった。月別発令件数は、情報は8月が最も多く、注意報は初回のみの発令であった。

(資料3、資料6)

2 気象の概況

4月は気圧の谷や低気圧の影響で曇りや雨となる日が多く、平均気温は平年よりかなり低かった。5月下旬には台風2号の影響などで雨の日が多く、また21日には入梅した。日照時間は平年と比較してかなり少なかった。6月は気圧の谷や梅雨前線の影響で曇りや雨の日が多く5月に続き、日照時間が平年よりかなり少なかった。

7月は高気圧に覆われることが多く、8日には梅雨明けした。しかし、その後台風6号の影響で曇りや雨となった。

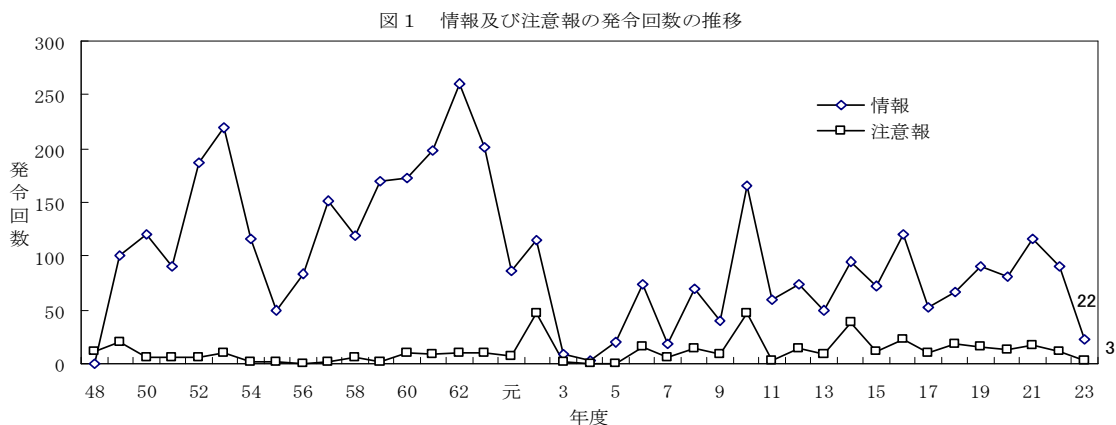
8月は概ね晴れの日が多かったが、前線の停滞などにより、局地的に大雨となった。8月も平年と比べて日照時間が少なかった。9月は台風12号、15号の影響などがあつたが、概ね晴れて気温が高い日が続いた。気温、降水量とも平年並みであったが、日照時間は多かった。

10月の平均気温は平年並みであったが、降水量が多かった。(資料1、表7参照)

3 発令状況

(1) 発令回数及び発令日数

平成23年度の発令回数は、表1に示すとおり、情報22回(発令日数7日)、注意報3回(発令日数1日)であった。過去の発令回数と比較すると、情報は、平成12年度に発令基準を改正して以降の平均(82回)よりかなり少なかった。注意報は、昭和48年度～平成22年度の平均(11回)と過去10年間の平均(16回)よりかなり少なかった。(図1、表1、資料2参照)



発令回数を月別にみると、情報は8月(12回)が多く、注意報は初回発令の1回のみであった。昭和48年度(情報は昭和49年度)～平成22年度の平均と比較すると、すべての月で情報は平均発令回数を下回っており、注意報は発令のあった7月は平均を上回っている。(表1、資料3参照)

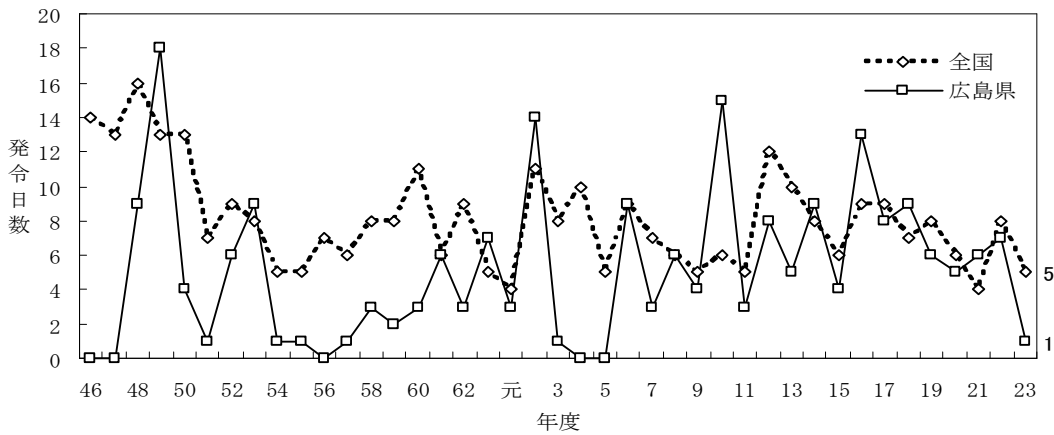
表1 発令件数及び発令日数

区分		計	4月	5月	6月	7月	8月	9月	10月
情報	23年度	22	0	2	0	7	12	1	0
	平均	103	2	17	28	19	23	11	3
	H12以降平均	82	3	17	20	13	21	8	0
	発令日数	7	0	1	0	2	3	1	0
注意報	23年度	3	0	0	0	3	0	0	0
	平均	11	0	1	3	2	4	1	0
	過去10年平均	16	0	2	3	3	6	2	0
	発令日数	1	0	0	0	1	0	0	0

注) 「平均」は、情報については、昭和49年度から平成22年度までの平均値を、注意報については、昭和48年度から平成22年度までの平均値を示す。

全国の注意報・警報の発令日数と比較すると、資料4に示すとおり、発令のあった18都府県中一番少ない発令件数であった。また、注意報の発令日数の推移を全国平均(全国の発令件数の総数を当該年度の発令都府県数で割った数値)と比較すると、図2に示すとおり、広島県は全国平均よりかなり少なかった。

図2 全国及び広島県の注意報発令日数の推移



(2) 地区別発令回数

発令回数を地区別にみると、情報は、最高が広島地区の4回、次いで福山地区の3回で、未発令地区は大竹地区、廿日市地区、東広島地区、本郷・河内地区、大崎地区、芸北区及び備北地区であった。注意報の発令地区は、福山地区、福山北部地区、府中地区の3地区のみであった。

1地区当たりの平均発令回数は、過去10年間の平均と比較し、情報・注意報ともに大きく下回った。発令日当たりの平均発令地区数については、過去10年間の平均と比較し、情報は下回ったが、注意報は上回った。(表2、資料3参照)

表2 平成23年度及び過去10年間の発令地区等の状況

区分	年度	第1位		第2位		未発令地区	平均発令回数	平均発令地区数
		地区名	回数	地区名	回数			
情報	23年度	広島	4	福山	3	大竹ほか6地区	1.2	3.1
	22年度	広島	18	福山, 福山北部	11	呉, 芸北, 備北	4.7	4.1
	21年度	広島	17	可部, 福山北部	14	東広島	6.8	4.6
	20年度	広島	15	福山	13	呉, 府中	4.8	3.9
	19年度	広島	13	海田, 福山	10		5.6	4.5
	18年度	広島	11	福山	10	三原	4.2	3.5
	17年度	広島	13	福山	10	松永, 神辺	3.3	3.1
	16年度	広島	17	福山	14		7.5	4.4
	15年度	広島	14	福山	10	可部, 松永	4.5	4.0
	14年度	福山	14	広島, 本郷・河内, 府中	9		5.9	5.6
	13年度	福山	10	広島	9	可部, 海田, 広	3.6	3.8
	平均						5.1	4.1
	注意報	23年度	福山, 福山北部, 府中	1	—	—	大竹ほか15地区	0.2
22年度		可部	3	広島, 福山, 福山北部	2	大竹ほか12地区	0.6	1.6
21年度		広島, 可部, 福山, 福山北部	3	海田, 三原, 尾道, 松永, 府中	1	大竹ほか8地区	1.0	2.8
20年度		福山	4	広島	3	大竹ほか9地区	0.8	2.6
19年度		広島	4	福山	3	呉ほか8地区	0.9	2.5
18年度		広島	5	神辺	4	大竹ほか7地区	1.1	2.0
17年度		福山	5	広島	3	大竹ほか11地区	0.6	1.3
16年度		福山	6	大竹, 竹原	4	可部ほか7地区	1.4	1.7
15年度		福山	3	広島, 竹原	2	大竹ほか8地区	0.7	2.8
14年度		福山	7	広島, 本郷・河内	4	大崎	2.7	4.2
13年度		広島	13	福山	2	大竹ほか7地区	0.6	1.8
平均						1.1	2.3	

備考 平均発令回数＝発令回数／地区数（平成13年度までは14地区，平成14年度から平成19年度までは16地区，平成20年度から17地区，平成21年度からは19地区）

平均発令地区数＝発令回数／発令日数

平均 平成13年度から平成22年度までの10年間の平均値

(3) 発令初日及び最終日

年度別の発令初日及び最終日は表3に示すとおりである。平成23年度の発令初日は，情報は5月16日，注意報は7月16日で，前年度より情報は8日遅く，注意報は35日遅かった。また，最終日は，情報が9月13日で，注意報は初回のみ発令であったため，7月16日であった。情報は前年度より23日遅く，注意報は36日早かった。（資料6参照）

表3 平成23年度及び過去10年間の発令初日及び最終日

区分 年度	情報		注意報	
	発令初日	発令最終日	発令初日	発令最終日
23年度	5月16日	9月13日	7月16日	7月16日
22年度	5月8日	8月21日	6月11日	8月21日
21年度	4月7日	9月26日	6月18日	9月2日
20年度	4月21日	9月5日	7月9日	8月9日
19年度	4月26日	9月13日	4月30日	9月12日
18年度	5月31日	8月26日	6月1日	8月15日
17年度	5月28日	9月3日	5月28日	9月3日
16年度	5月7日	9月3日	5月7日	8月26日
15年度	5月5日	9月17日	5月5日	8月2日
14年度	6月3日	9月21日	6月5日	9月21日
13年度	6月9日	9月19日	6月9日	9月19日

(4) 発令・解除時刻及び継続時間

情報・注意報の発令・解除時刻及び継続時間の状況を、過去10年間の通算回数と比較すると、表4に示すとおりである。発令時刻・解除時刻ともにはほぼ例年どおりであった。継続時間は情報・注意報とも長くなった。(資料7-1, 7-2, 8参照)

表4 情報・注意報の発令・解除時刻及び継続時間

区分		時刻	1	2	3	4	5	6	7	8	9	10	(回)
発令時刻	情報	23年度	2	3	5	8	4						
		13~22年度	43	162	268	292	59						
	注意報	23年度		2	1								
		13~22年度	2	21	39	64	33	5					
解除時刻	情報	23年度				2	1	5	14				
		13~22年度		3	16	57	124	218	374	40	2		
	注意報	23年度					1		2				
		13~22年度				8	38	47	51	18	2		
区分		時間	1	2	3	4	5	6	7	8		平均	
継続時間	情報	23年度	3	6	7	2	2	2					3.0
		13~22年度	116	250	212	153	71	29	3				2.9
	注意報	23年度		1			2						4.0
		13~22年度	42	54	35	16	12	3					2.5

4 被害の状況

平成23年度は健康被害の報告はなかった。

他県の状況をみると、群馬県、埼玉県等4県で被害届出が報告されている。(資料9, 10参照)

5 気象の状況

4月から10月までの間の月別の気圧配置及び情報・注意報が発令された場合の気圧配置について、型別の出現状況を表6に示す。情報発令があった日の気圧配置型は、東高型（71%）、移動性高気圧の後面型（14%）、気圧の谷形（14%）となった。

表6 気圧配置型の出現状況

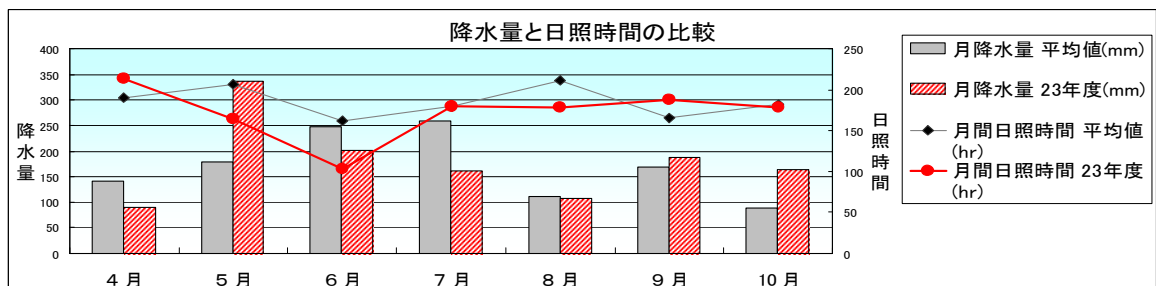
	4月	5月	6月	7月	8月	9月	10月	計	
移動性高気圧型	9	7	6	2		4	9	37	
移動性高気圧の後面型	3	5(1)	2			1	1	12(1)	14%
帯状高気圧型	1						3	4	
東高型			4	12(2)	9(2)	9(1)		34(5)	71%
西高型	1					2	3	6	
南高型			2	3	8			13	
北高型	2	3	2		2	2	2	13	
高気圧の中心									
気圧の谷型	13	8	6	8	3(1)	6	12	56(1)	14%
停滞前線型		8	8	3	9	2	1	31	
二つ玉低気圧型									
台風圏内				3		4		7	
低気圧の中	1							1	
日本海低気圧型									

注) () 内の数値は、情報又は注意報が発令された場合の気圧配置の日数を示す。

次に4月から10月までの月平均気温、月降水量及び月間日照時間についてみると、気温は平年並みであったが、月降水量5月・9月・10月が平年と比較して多く、また月間日照時間は5月から8月までが少なかった。

表7 気温、降水量及び日照時間の状況

項目	区分	4月	5月	6月	7月	8月	9月	10月
月平均気温	平年値(°C)	14.7	19.3	23.0	27.1	28.2	24.4	18.3
	23年度(°C)	13.4	19.5	23.6	27.6	28.2	24.9	18.5
	平年差(°C)	-1.3	+0.2	+0.6	+0.5	±0	+0.5	+0.2
月降水量	平均値(mm)	141.7	177.6	247	258.6	110.8	169.5	87.9
	23年度(mm)	90	337	201	161.5	106.5	187.5	164
	平年比(%)	63.5	189.8	81.4	62.5	96.1	110.6	186.6
月間日照時間	平均値(hr)	190.1	206.2	161.4	179.5	211.2	165.3	181.8
	23年度(hr)	213.5	163.9	103.8	179.4	178.3	187.7	178.0
	平年比(%)	112.3	79.5	64.3	99.9	84.4	113.6	97.9



参 考 資 料

資料 1	月別の気象の概要
資料 2	平成 23 年度の発令状況
資料 3	月別発令回数の推移
資料 4	全国の注意報発令日数の推移
資料 5	地区別発令回数の推移
資料 6	情報・注意報の発令初日及び最終日
資料 7 - 1	情報の発令時刻・解除時刻の状況
資料 7 - 2	注意報の発令時刻・解除時刻の状況
資料 8	情報・注意報の継続時間
資料 9	被害届出の状況
資料 10	全国の被害届出の状況

資料1 月別の気象の概要

月	気象の概要
4	上旬は概ね高気圧に覆われて晴れの日が多かったが、中旬は気圧の谷や寒気の影響を受けて、この期間の後半から雨や降雪となった。下旬は低気圧や前線と高気圧が交互に通過したため、天気は数日の周期で変化した。22日から23日にかけては県内全域でややまとまった降水があった。月平均気温は平年よりかなり低く(-1.2℃)、月降水量は平年より少なく(-66.0mm)、日照時間は平年より多かった(+24.4時間)。
5	上旬は短い周期で天気に変化し、特に10日から12日にかけては前線が日本海から山陰沿岸まで南下し、この前線に向かって南から暖かく湿った空気が流入したため、県内全域で大雨となった。その他の日は高気圧に覆われて概ね晴れたが、下旬は低気圧の前線と台風2号の影響で曇りや雨の日が多く、特に28日から29日にかけては大雨となった。中国地方は26日頃入梅した。月平均気温は平年並みで(+0.2℃)、月降水量は平年よりかなり多く(+159.4mm)、日照時間は平年よりかなり少なかった(-42.3時間)。16日に最初のおキシダント情報の発令を行った。
6	上旬から中旬にかけて気圧の谷や梅雨前線などの影響で、曇りや雨の日が多かった。特に10日から12日にかけて、県内全域で大雨となった。下旬は梅雨前線が日本海へ北上し高気圧に覆われ晴れた日もあった。月平均気温は平年より高く(+0.6℃)、月降水量は平年並み(+46.0mm)、日照時間は平年よりかなり少なかった(-57.6時間)。
7	上旬は上空の寒気と南からの湿った空気の影響で曇りや雨の日が多かったが、期間の終わりには太平洋高気圧に覆われ晴れた。8日には中国地方は梅雨明けしたとみられた。中旬から下旬にかけては高気圧に覆われ晴れた日が多かったが19日から20日にかけては台風6号の影響で雨となった。月平均気温は平年並みで(+0.5℃)、月降水量も平年並みで(-97.1mm)、日照時間も平年並み(-0.1時間)であった。16日には最初のおキシダント注意報の発令を行った。
8	上旬から中旬にかけて高気圧に覆われて概ね晴れた。中旬から下旬にかけては日本海から前線が南下して停滞したため、21日から23日にかけて、大雨となった。また、26日も大気状態が不安定となり県北部では非常に激しい雨を観測した。月平均気温は平年並みで(0.0℃)、月降水量も平年並みで(-4.3mm)、日照時間は平年より少なかった(-32.9時間)。
9	上旬は台風12号が中国地方を縦断した影響で大雨となった。台風が日本海に抜けた後も日本海から湿った空気が流入し、北部を中心に曇りや雨となった所もあった。中旬は高気圧に覆われ晴れて気温の高い日が続いたが、中旬から下旬にかけて、台風15号や前線の影響で曇りや雨となった。月平均気温は平年並みで(+0.5℃)、月降水量も平年並みで(+18.0)、日照時間は平年より多かった(+22.4時間)。
10	上旬から中旬にかけて日本海からの湿った空気の影響や低気圧の影響で曇りや雨となったほかは高気圧に覆われ概ね晴れたが、下旬は低気圧や前線と高気圧が交互に通過したため、天気は周期的に変化した。月平均気温は平年並みで(+0.2℃)、月降水量は平年より多く(+76.1mm)、日照時間は平年並みであった(-3.8時間)。

(平年気温との比較)

(℃)

区分	4月		5月		6月		7月		8月		9月		10月	
	23年度	平年	23年度	平年	23年度	平年	23年度	平年	23年度	平年	23年度	平年	23年度	平年
1日	12.5	11.7	18.3	17.4	19.7	21.3	25.4	24.8	28.3	28.7	28.0	27.1	20.6	21.3
2日	12.4	11.9	16.9	17.6	20.9	21.5	27.1	25	28.3	28.7	25.5	26.9	18.7	21.1
3日	10.0	12.2	16.0	17.8	22.1	21.6	26.8	25.2	28.6	28.7	27.8	26.8	18.3	20.9
4日	9.6	12.4	16.9	18	23.6	21.8	25.7	25.3	29.1	28.7	28.0	26.6	17.9	20.7
5日	10.4	12.7	18.2	18.1	21.9	21.9	25.7	25.5	29.3	28.7	26.2	26.4	15.5	20.5
6日	12.9	12.9	18.1	18.3	22.1	22	23.3	25.7	29.2	28.7	23.7	26.3	19.1	20.3
7日	16.1	13.1	18.9	18.4	20.9	22.2	24.8	25.9	29.2	28.6	23.6	26.1	18.9	20.1
8日	15.5	13.4	21.7	18.5	21.1	22.3	27.3	26	29.3	28.6	25.3	25.9	18.7	20
9日	15.5	13.6	22.0	18.6	23.4	22.4	28.9	26.2	29.9	28.6	26.4	25.7	19.5	19.8
10日	13.3	13.8	21.6	18.7	22.4	22.5	29.1	26.3	30.1	28.5	27.9	25.5	21.0	19.6
11日	11.8	14	21.3	18.8	22.5	22.6	28.6	26.5	29.3	28.5	28.1	25.3	19.6	19.4
12日	11.0	14.2	20.7	18.9	21.0	22.7	29.0	26.6	29.5	28.5	28.0	25.1	19.9	19.3
13日	12.7	14.4	20.0	18.9	21.3	22.8	28.0	26.7	29.6	28.4	28.0	24.9	20.7	19.1
14日	13.8	14.5	20.6	19	22.2	22.9	28.6	26.9	29.2	28.4	27.9	24.8	20.5	18.8
15日	14.7	14.7	18.9	19.1	22.0	23	28.8	27	28.7	28.3	28.7	24.6	21.5	18.6
16日	14.5	14.9	19.9	19.1	19.5	23.1	29.2	27.1	29.2	28.3	26.5	24.4	19.6	18.4
17日	12.1	15	19.3	19.2	22.4	23.2	30.5	27.2	28.3	28.2	25.6	24.2	16.9	18.1
18日	11.7	15.2	19.1	19.3	21.9	23.3	29.1	27.3	28.1	28.2	26.5	24	16.5	17.9
19日	9.7	15.3	20.5	19.5	21.8	23.4	28.6	27.5	26.2	28.1	24.5	23.8	17.6	17.7
20日	11.2	15.5	22.3	19.6	21.8	23.5	28.9	27.6	24.2	28.1	21.3	23.6	19.4	17.4
21日	13.6	15.7	23.8	19.7	25.3	23.5	27.1	27.7	24.4	28	21.9	23.4	19.3	17.2
22日	14.0	15.8	22.2	19.9	26.1	23.6	27.0	27.8	24.7	27.9	21.2	23.2	20.6	17
23日	14.7	16	16.5	20	26.9	23.7	27.4	28	24.4	27.9	19.9	23	20.3	16.8
24日	13.3	16.2	18.6	20.1	27.9	23.8	27.3	28.1	26.7	27.8	19.8	22.7	19.9	16.6
25日	15.8	16.3	20.4	20.3	29.0	24	26.4	28.2	27.5	27.7	20.6	22.5	16.9	16.4
26日	17.2	16.5	18.8	20.4	27.5	24.1	27.8	28.3	28.7	27.6	22.5	22.3	13.9	16.2
27日	17.2	16.7	18.4	20.5	25.9	24.2	27.4	28.4	28.2	27.6	23.7	22.1	14.4	16
28日	13.0	16.9	18.5	20.7	27.4	24.3	28.6	28.5	28.3	27.5	22.9	21.9	15.5	15.8
29日	13.4	17.1	18.7	20.8	28.2	24.5	28.6	28.5	28.9	27.4	23.6	21.7	17.9	15.7
30日	17.0	17.3	18.7	21	28.1	24.6	27.4	28.6	29.0	27.3	22.3	21.5	16.7	15.5
31日			19.1	21.1			27.6	28.6	29.3	27.2			18.7	15.4

※ 平年とは1981年から2010年の平均値である

資料2 平成23年度の発令状況

発令月日	発令地区	情 報			注 意 報			発令中の最高濃度等	
		通算回数	発令時刻	解除時刻	通算回数	発令時刻	解除時刻	最高濃度	測 定 局 名
5月16日(月)	広島	1	15:15	18:15				107	伴小学校
	可部	2	15:15	18:15				103	可部小学校
7月16日(土)	三原	3	15:15	17:15				105	三原宮浦
	尾道	4	13:15	15:15				122	尾道東高校
	松永	5	13:15	18:15				112	松永小学校
	福山	6	12:15	18:15	1	13:15	18:15	142	向丘中学校
	福山北部	7	12:15	18:15	2	13:15	18:15	138	駅家東小学校
	府中	8	13:15	18:15	3	14:15	16:15	134	府中市教育センター
7月17日(日)	広島	9	14:15	15:15				102	三篠小学校
8月29日(月)	広島	10	15:15	18:15				112	福木小学校
	海田	11	14:15	17:15				107	海田高校
8月30日(火)	広島	12	14:15	18:15				113	伴小学校
	可部	13	15:15	18:15				117	可部小学校
	海田	14	14:15	16:15				102	海田高校
	竹原	15	14:15	18:15				110	竹原高校
	三原	16	15:15	17:15				105	三原宮浦
	尾道	17	15:15	18:15				117	尾道東高校
	松永	18	15:15	18:15				115	松永小学校
	福山	19	16:15	18:15				124	向丘中学校
8月31日(水)	呉	20	16:15	17:15				101	宮原小学校
	広島	21	16:15	17:15				103	白岳小学校
9月13日(火)	福山	22	16:15	18:15				111	向丘中学校

資料6 広島県内情報・注意報の発令初日及び最終日

年度	情 報				注 意 報			
	発令初日		発令最終日		発令初日		発令最終日	
	月 日	地 区	月 日	地 区	月 日	地 区	月 日	地 区
昭和48年度	—	—	—	—	6月15日	広島	8月14日	三原
49年度	(5月25日)	(大竹)	10月26日	広島, 海田, 福山	5月7日	福山	9月5日	福山
50年度	4月12日	福山	10月4日	広島	6月3日	福山	9月13日	大竹
51年度	4月27日	大竹	9月2日	神辺	6月29日	大竹, 呉, 広, 三原, 松永	6月29日	大竹, 呉, 広, 三原, 松永
52年度	4月5日	大竹, 呉	10月29日	大竹, 海田, 広, 竹原	6月5日	大竹	9月19日	大竹
53年度	4月19日	呉	10月24日	広	6月9日	福山	10月3日	広
54年度	5月19日	神辺	10月15日	大竹, 竹原, 福山	7月7日	福山	7月7日	福山
55年度	4月11日	大竹	10月16日	可部	6月6日	福山	6月6日	福山
56年度	5月8日	大竹	9月30日	大竹, 広島, 可部	—	—	—	—
57年度	4月20日	竹原, 大崎	10月14日	大竹, 可部, 竹原, 大崎, 三原, 尾道, 松永	8月31日	可部	8月31日	可部
58年度	4月25日	竹原, 大崎	10月2日	福山	5月12日	広島, 竹原, 大崎	8月6日	福山
59年度	4月17日	福山	9月21日	竹原	5月26日	福山	6月14日	広島
60年度	4月29日	竹原	10月3日	大竹, 大崎, 三原, 福山	7月25日	三原	8月29日	大竹, 広島, 呉
61年度	4月24日	大竹	9月27日	大竹, 可部, 海田, 竹原, 福山	6月4日	大竹, 竹原	9月2日	竹原
62年度	4月17日	大竹, 広島, 竹原	10月14日	大竹, 広島, 竹原, 三原	6月6日	大竹, 広島, 竹原	7月10日	尾道, 福山, 神辺, 府中
63年度	5月17日	広島, 可部, 竹原, 神辺, 府中	9月22日	竹原	5月19日	広島	8月4日	竹原, 三原
平成元年度	4月20日	広島, 可部, 海田, 竹原, 三原, 尾道	8月29日	大竹, 広島, 可部, 竹原, 神辺	6月3日	大竹, 広島, 可部, 大崎	7月8日	可部
2年度	6月6日	大竹, 広島, 竹原	9月7日	大竹, 竹原	6月7日	広島, 可部, 竹原	9月6日	広島, 可部
3年度	5月14日	広島, 可部	9月2日	大竹, 広島, 竹原, 尾道	9月2日	広島, 竹原	9月2日	広島, 竹原
4年度	6月3日	広島	6月10日	松永, 福山	—	—	—	—
5年度	5月28日	大竹, 広島, 可部	9月1日	松永, 福山	—	—	—	—
6年度	6月6日	大竹, 広島, 竹原, 大崎, 三原, 福山, 神辺, 府中	8月31日	広島, 三原, 福山, 神辺	6月6日	広島, 神辺	8月31日	神辺
7年度	7月26日	広島, 可部, 神辺	8月5日	広島, 可部	7月26日	福山, 神辺	7月28日	竹原, 神辺
8年度	5月27日	広島, 可部, 尾道, 松永, 福山	8月20日	大竹, 尾道, 福山, 神辺, 府中	8月1日	可部	8月19日	広島
9年度	6月13日	広島, 竹原	9月11日	広島, 竹原, 神辺	6月18日	三原	7月24日	広島
10年度	5月21日	大竹, 竹原, 大崎, 三原, 松永, 福山, 神辺	9月14日	大竹, 広島, 海田, 竹原, 大崎, 福山	5月22日	大竹, 竹原, 大崎, 福山	9月12日	福山, 神辺
11年度	5月14日	広島, 竹原, 福山	9月30日	広	8月12日	福山	9月29日	福山
12年度	4月14日	大竹, 広島, 呉, 竹原, 大崎, 尾道, 福山	9月21日	広島, 三原	5月25日	広島, 竹原	9月7日	広島, 呉, 竹原, 福山
13年度	6月9日	広島, 竹原, 福山	9月19日	大竹, 広島, 竹原, 大崎, 福山	6月9日	広島	9月19日	大崎
14年度	6月3日	大竹, 広島, 呉, 福山, 府中	9月21日	大竹, 広島, 海田, 呉, 広, 東広島, 本郷・河内, 竹原, 大崎, 三原, 尾道, 松永, 福山, 神辺, 府中	6月5日	大竹, 広島, 呉, 本郷, 河内, 竹原, 三原, 福山, 府中	9月21日	大竹, 広島, 呉, 広, 本郷, 河内, 尾道
15年度	5月5日	大竹, 広島, 海田, 広, 本郷・河内, 大崎, 福山, 府中	9月17日	広島, 呉, 広, 竹原, 福山, 神辺	5月5日	竹原, 福山	8月2日	福山
16年度	5月7日	広島, 呉, 広, 東広島, 本郷・河内, 竹原, 大崎, 三原, 尾道, 福山, 神辺, 府中	9月3日	大竹, 広島, 福山, 神辺, 府中	5月7日	三原, 尾道	8月26日	福山
17年度	5月28日	大竹, 広島, 福山	9月3日	広島, 可部, 竹原, 大崎, 三原	5月28日	広島	9月3日	竹原, 大崎
18年度	5月31日	広島, 広, 東広島, 竹原, 大崎	8月26日	尾道, 福山	6月1日	広島	8月15日	広島
19年度	4月26日	広, 竹原, 大崎, 福山	9月13日	広島	4月30日	広島	9月12日	福山
20年度	4月21日	広島, 可部	9月5日	広島	7月9日	福山	8月9日	広島, 海田, 福山
21年度	4月7日	三原	9月26日	広島	6月18日	広島, 可部, 海田	9月2日	福山
22年度	5月8日	三原, 広島, 廿日市, 本郷・河内	8月21日	三原, 松永, 福山, 福山北部, 府中	6月11日	福山	8月21日	福山
23年度	5月16日	広島, 可部	9月13日	福山	7月16日	福山, 福山北部, 府中	7月16日	福山, 福山北部, 府中

資料7-1 情報の発令時刻・解除時刻の状況

(回)

年度	発令時刻										解除時刻										計	
	9	10	11	12	13	14	15	16	17	18	10	11	12	13	14	15	16	17	18	19		20
総数	2	16	169	561	1199	1114	655	98	10	2	1	1	15	44	148	313	523	1426	1274	79	2	3826
昭和48年度																						
49年度	2	3	18	19	25	19	10	4			1	1	7	5	8	11	21	21	24	1		100
50年度		1	15	18	37	27	20	1	1				3	6	7	9	20	37	37	1		120
51年度			7	12	26	24	18	3						3	7	15	12	28	17	8		90
52年度		3	17	38	49	41	33	6					2	10	15	31	27	58	39	5		187
53年度		4	14	52	71	51	26	2					1	7	19	30	27	65	64	7		220
54年度			10	29	34	31	12							1	4	12	16	39	44			116
55年度			3	13	10	15	8							2	4	9	15	13	6			49
56年度			1	13	31	15	15	9							11	6	17	43	7			84
57年度			5	18	52	62	12	2							6	14	18	72	29	12		151
58年度		1	9	18	41	38	11	1							8	11	20	53	27			119
59年度			4	27	68	51	19	1					1	1	8	17	26	98	18	1		170
60年度		2	14	42	59	37	17	1					1	4	13	19	31	65	39			172
61年度			7	53	91	35	12							1	16	17	22	115	27			198
62年度			22	45	99	72	22								4	12	30	175	39			260
63年度		2	18	55	80	40	6							1	1	23	25	97	54			201
平成元年度			5	16	38	24	4								1	6	15	54	11			87
2年度				26	51	36	2									4	17	51	43			115
3年度					4	4	1										2	7				9
4年度					1	2											1	2				3
5年度					10	10											2	8	10			20
6年度				5	38	26	4	1								1	11	33	25	4		74
7年度					6	8	2	1	1								4	10	4			18
8年度				2	15	32	18	2									4	19	46			69
9年度					7	17	16											1	39			40
10年度				12	57	69	27	1									4	15	147			166
11年度					16	26	17										3	3	53			59
12年度				3	18	29	23									7	8	21	37			73
13年度					14	16	14	5	1						1	5	5	6	33			50
14年度				4	21	38	27	3		2						2	11	24	44	13	1	95
15年度				5	10	19	36	2								3	12	22	31	4		72
16年度				6	15	40	57	1	1							3	14	42	55	6		120
17年度				1	4	24	23		1						1	2	13	23	11	3		53
18年度					27	24	16									7	10	23	23	4		67
19年度				7	13	31	34	5							1	6	7	19	55	2		90
20年度				7	13	18	26	13	4					1	4	8	9	22	31	5	1	81
21年度				4	23	40	33	15	1						2	8	21	22	60	3		116
22年度				9	22	18	26	15						2	7	13	22	15	31			90
23年度				2	3	5	8	4								2	1	5	14			22
平成23年度月別	4月																					0
	5月						2												2			2
	6月																					0
	7月				2	3	1	1								2		1	4			7
	8月						4	5	3								1	4	7			12
	9月								1										1			1
	10月																					0

資料7-2 注意報の発令時刻・解除時刻の状況

(回)

時刻 年度	発令時刻									解除時刻									計	
	9	10	11	12	13	14	15	16	17	11	12	13	14	15	16	17	18	19		20
総数	1	1	2	15	86	131	139	43	5	1	1	6	7	43	87	107	149	20	2	423
昭和48年度	1		1	2	2	4	1			1		1			2	4	3			11
49年度		1		5	6	2	5	1			1	2	1	3	3	3	6	1		20
50年度				1	2		1	1				1		1	1	2				5
51年度							4	1							1	3	1			5
52年度				1	1	2	2					1	1	1	2		1			6
53年度			1	1	2	3	3					1		3	1	4	1			10
54年度					1										1					1
55年度						1								1						1
56年度																				0
57年度					1													1		1
58年度					2	3	1								1	3	2			6
59年度						1	1								1		1			2
60年度					6	3		1							4	1	5			10
61年度						6	2	1							3	2	3	1		9
62年度				1	1	1	4	3					1		2	3	4			10
63年度					5	1	4								2	1	2	5		10
平成元年度					4	3									1	1	1	4		7
2年度				2	15	20	9						1	3	9	10	23			46
3年度						1	1									2				2
4年度																				0
5年度																				0
6年度					5	11									7	4	1	4		16
7年度						2	2	1							2	1	2			5
8年度					2	1	9	2					1	1	6	3	3			14
9年度					1	2	6								1	4	4			9
10年度					8	22	17						2	7	10	6	22			47
11年度						1	2										3			3
12年度					2	4	6	2							1	1	5	7		14
13年度					3	4	2								4	3	2			9
14年度				1	4	5	15	10	3						2	13	12	9	2	38
15年度					1	3	5	2							4	3	4			11
16年度					5	1	9	5	2						2	2	10	6	2	22
17年度						2	7	1							3	3	4			10
18年度					2	8	5	3							1	4	3	6	4	18
19年度				1		6	6	2							3	3	1	8		15
20年度					3	3	6	1							1	7	3	2		13
21年度					2	5	4	6							1	3	7	3	3	17
22年度					1	2	5	3							6	1	4			11
23年度					2	1									1		2			3
平成23年度月別	4月																			0
	5月																			0
	6月																			0
	7月					2	1									1		2		3
	8月																			0
	9月																			0
10月																			0	

資料8 情報・注意報の継続時間

(回)

区分 時間 年度	情報										注意報							
	1	2	3	4	5	6	7	8	9	平均	1	2	3	4	5	6	7	平均
昭和48年度												3	5		2	1		3.4
49年度	22	23	19	13	9	10	3	1		3.1	6	4	3	4	2		1	2.8
50年度	10	32	27	24	17	7	3			3.3	3	2						1.4
51年度	15	32	12	10	13	3	3	2		3.1	2	2	1					1.8
52年度	34	49	40	31	18	9	5	1		3.0	5			1				1.5
53年度	33	41	42	41	33	20	7	2	1	3.5	3	3	3		1			2.3
54年度	9	22	16	26	22	15	6			3.9			1					3.0
55年度	15	11	7	7	4	4	1			2.8	1							1.0
56年度	18	24	18	16	8					2.7								
57年度	15	20	39	38	21	14	4			3.6						1		6.0
58年度	16	21	30	21	15	9	6	1		3.5		2	2		2			3.3
59年度	13	38	51	44	18	5	1			3.2	1		1					2.0
60年度	23	28	42	35	21	13	8	2		3.5		2	3	1	4			3.7
61年度	20	27	30	56	53	9	3			3.7	5	2	1	1				1.8
62年度	3	34	82	71	43	19	8			3.8	2	6	1		1			2.2
63年度	3	31	40	51	48	18	9			4.0	1	2	3	3	1			3.1
平成元年度		14	29	24	11	6	3			3.7		1	1	4	1			3.7
2年度		7	32	39	24	13				4.0	1	14	10	12	8	1		3.3
3年度		1	6	2						3.1		1	1					2.5
4年度			3							3.0								
5年度		2	5	6	7					3.9								
6年度	2	5	19	24	22	2				3.9	4	5	3	4				2.4
7年度	1	6	4	7						2.9	1	2	2					2.2
8年度		5	26	30	6	2				3.6	8	3	3					1.6
9年度			17	16	7					3.8	1	3	3	1	1			2.8
10年度		9	30	65	52	10				4.1	15	6	12	9	5			2.6
11年度		1	21	24	13					3.8		1	1	1				3.0
12年度	4	19	19	21	8	2				3.2		8	3	2	1			2.7
13年度	5	15	13	10	7					3.0		3	4	2				2.9
14年度	19	35	22	12	6	1				2.5	8	12	4	6	6	2		2.9
15年度	2	15	21	18	10	5	1			3.5	4	3	3	1				2.1
16年度	8	39	35	19	11	6	2			3.1	8	7	4	1				1.9
17年度	8	22	12	7	4					2.6	3	3	3	1				2.2
18年度	3	18	17	20	5	4				3.3	2	8	2	2	3	1		2.9
19年度	8	16	32	21	8	5				3.2	3	4	7	1				2.4
20年度	18	27	15	14	6	1				2.6	4	5	3	1				2.1
21年度	22	28	27	23	11	5				2.9	5	5	4	1	2			2.4
22年度	23	35	18	9	3	2				2.3	5	4	1		1			1.9
23年度	3	6	7	2	2	2				3.0		1			2			4.0
平成23年度 月別	4月																	
	5月			2						3.0								
	6月																	
	7月	1	2			2	2			3.9		1			2			4.0
	8月	2	3	5	2					2.6								
	9月		1							2.0								
10月																		

資料9 被害届出の状況

(人)

年度	月日(曜日)	学 校 関 係					その他	合計
		園児	小学生	中学生	高校生	教員		
昭和47年度	7月17日(月)		539	735	131			1,405
48年度	6月15日(金)			67	53			367
	6月28日(木)				2			
	9月26日(水)			245				
49年度	5月7日(火)		2					2,660
	5月16日(木)					3		
	5月17日(金)		167	490	27	17	4	
	5月29日(水)		7	800				
	6月3日(月)		152	3				
	6月10日(月)		4	5		6		
	6月13日(木)		1	77		2	7	
	6月20日(木)			273				
	6月26日(水)		7	150		1		
	7月3日(水)		30	3			3	
	8月8日(木)						3	
8月20日(水)						2		
9月5日(木)		1			413			
51年度	4月27日(火)		22					24
	6月29日(火)			2				
52年度	6月6日(月)		11		24		3	38
53年度	6月9日(金)			6				96
	7月19日(水)	90						
54年度	5月26日(土)		2					2
58年度	5月12日(木)			26				26
60年度	8月29日(木)				11			11
平成20年度	8月6日(水)			3				3
21年度	7月23日(木)				6			6
合 計		90	945	2885	667	29	22	4,638

注)記載のない年度は、被害の届出がない。

