

鋳工業生産・出荷・在庫指数の動向

1 平成13年の概況

(1) 1年間の動向

平成13年の広島県の鋳工業総合指数は、電気機械や輸送機械等の不振を受け、生産・出荷とも低下傾向で推移した。在庫は年平均では対前年比で上昇したものの、年後半にかけて電気機械や鉄鋼等の在庫調整の影響等で低下傾向で推移した。

年平均の生産指数は92.8、前年比で8.0%の低下となった。業種別では、一般機械、電気機械等15業種で低下し、パルプ・紙・紙加工品、プラスチック製品等4業種で上昇した。

出荷指数は101.5、前年比で7.3%の低下となった。業種別では、一般機械、電気機械等13業種で低下し、パルプ・紙・紙加工品、プラスチック製品等5業種で上昇した。

在庫指数は91.6、前年比で0.9%の上昇となった。業種別では、パルプ・紙・紙加工品、鉄鋼等10業種で上昇し、輸送機械、電気機械等9業種で低下した。

表1 鋳工業総合指数の推移

(平成7年 = 100)

指 数	9年平均	10年平均	11年平均	12年平均	13年平均	対前年比 (%)
生 産	104.4	97.9	95.6	100.9	92.8	8.0
出 荷	104.8	102.1	101.2	109.5	101.5	7.3
在 庫	103.4	103.9	84.6	90.8	91.6	0.9

図1 鋳工業総合指数対前年比の推移

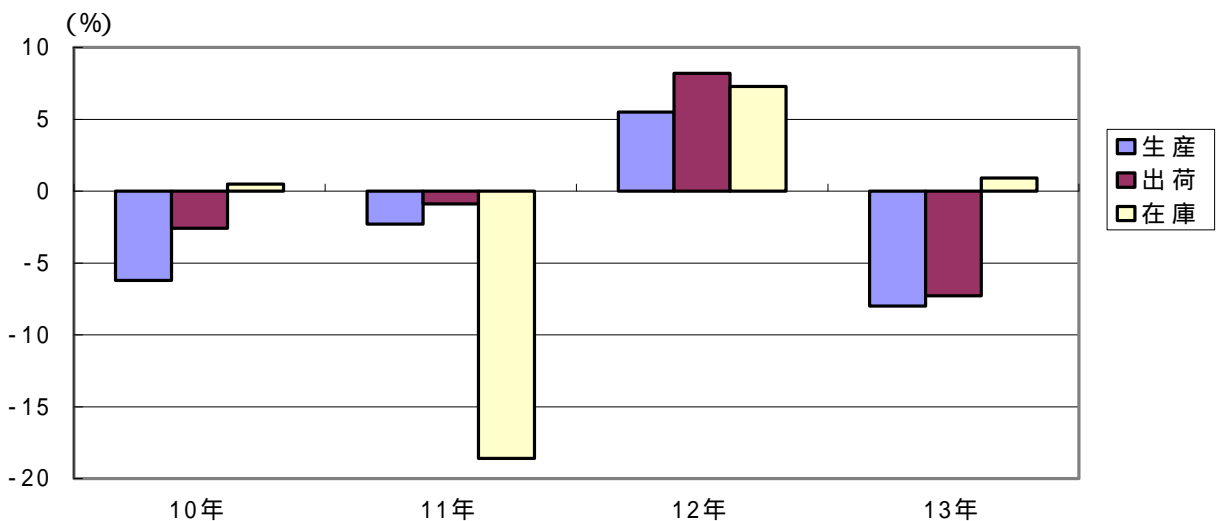


図 2 鋳工業総合指数の推移

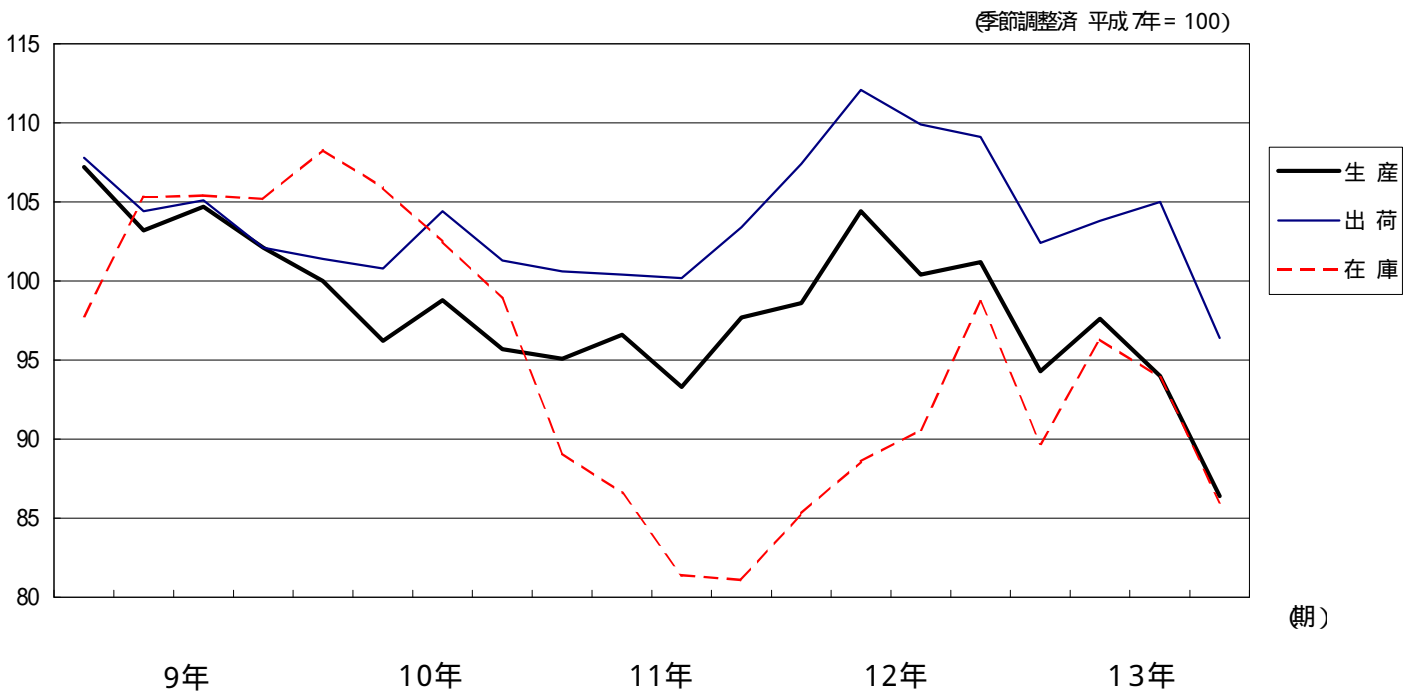
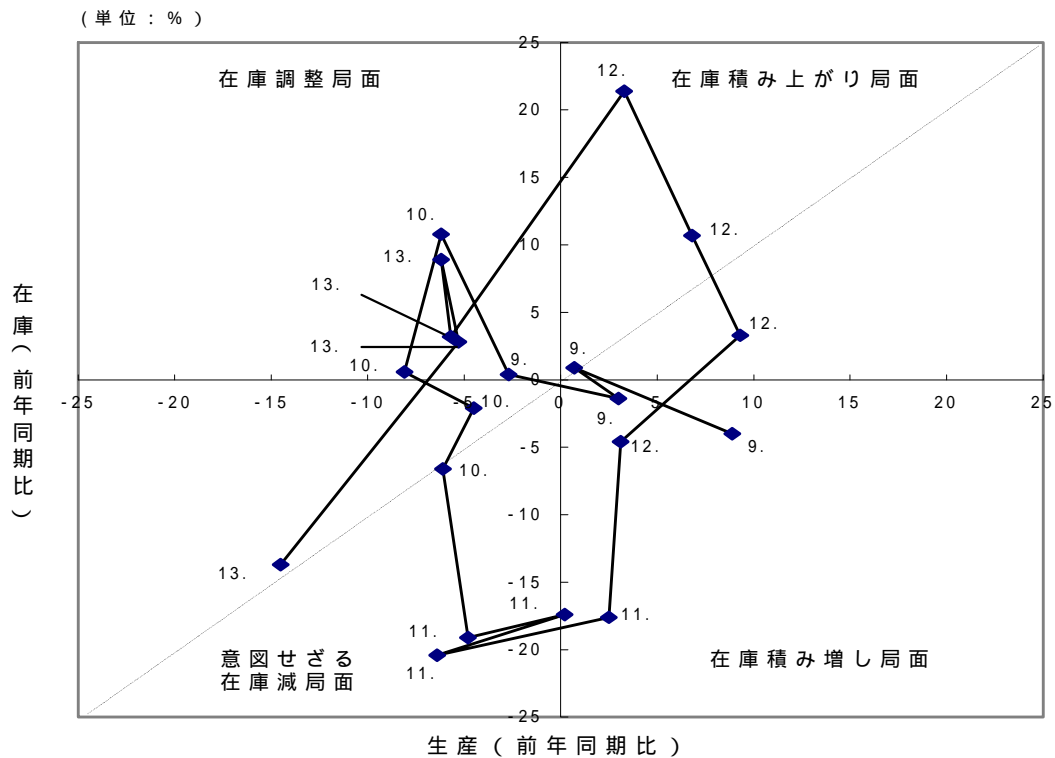


図 3 在庫循環図 (鋳工業総合)



- ・在庫調整局面：適正水準を超えた在庫を減らすため、生産を抑制し在庫調整を図る。
- ・意図せざる在庫減局面：需要が回復し始めると生産が追いつかず、在庫が減少する。
- ・在庫積み増し局面：需要が供給より多くなると、先行きの需要の拡大を見込んで生産を拡大し、在庫を積み増す。
- ・在庫積み上げり局面：供給が需要より多くなると、在庫が適正水準を超え、在庫の積み上げりが起きる。

(2) 平成13年四半期別生産指数(季節調整済)

第 四半期

生産指数は 94.3, 前期比で 6.8%の低下となった。業種別にみると, 一般機械(23.8%), 電気機械(12.8%) 等13業種で低下した。

一方, プラスチック製品(8.0%), 金属製品(3.9%) 等6業種で上昇した。

前年同期比では一般機械, 輸送機械等12業種が前年を下回り, 6.0%の低下となった。

第 四半期

生産指数は 97.6, 前期比で3.5%の上昇となった。

業種別にみると, 輸送機械(6.9%), 一般機械(8.1%) 等8業種で上昇した。

一方, 電気機械(5.0%), 木材・木製品(22.2%) 等11業種で低下した。

前年同期比では一般機械, 金属製品等12業種が前年を下回り, 5.6%の低下となった。

第 四半期

生産指数は 94.0, 前期比で 3.7%の低下となった。

業種別にみると, 電気機械(8.8%), 鉄鋼(2.8%) 等で13業種で低下した。

一方, 木材・木製品(21.5%), 一般機械(2.5%) 等5業種で上昇した。

前年同期比では一般機械, 電気機械等14業種が前年を下回り, 5.6%の低下となった。

第 四半期

生産指数は 86.4, 前期比で 8.1%の低下となった。

業種別にみると, 輸送機械(20.6%), 電気機械(31.5%) 等15業種で低下した。

一方, 一般機械(10.2%), パルプ・紙・紙加工品(3.0%) 等3業種で上昇した。

前年同期比では電気機械, 輸送機械等16業種が前年を下回り, 15.1%の低下となった。

図4 鉱工業生産指数の推移

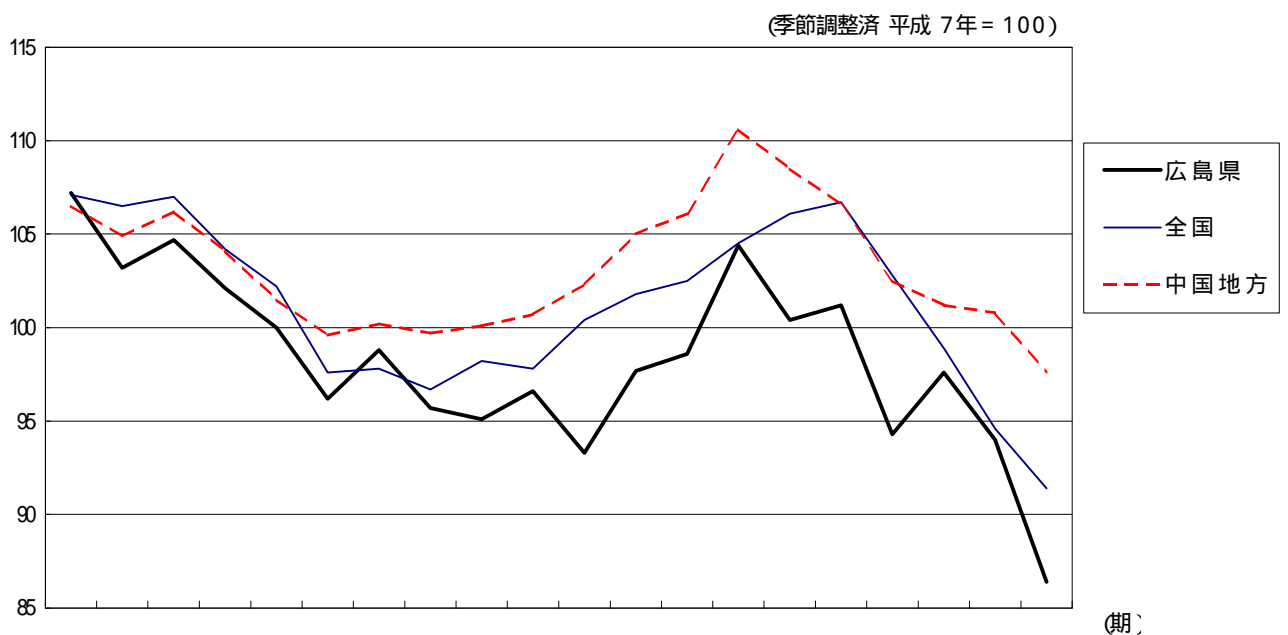


図5 主要業種四半期別生産指数寄与度（対前期比）

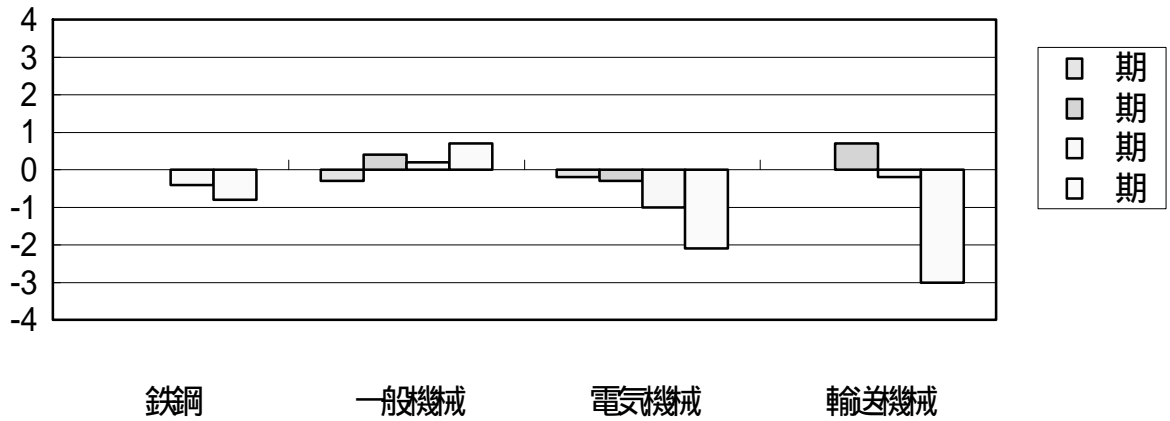


図6 主要業種別生産指数の推移

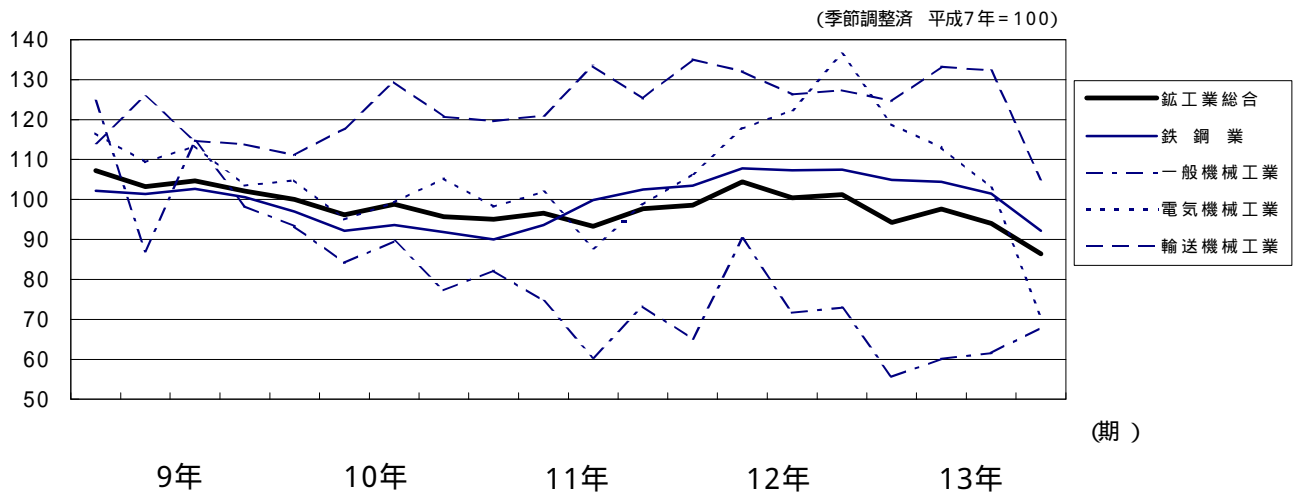
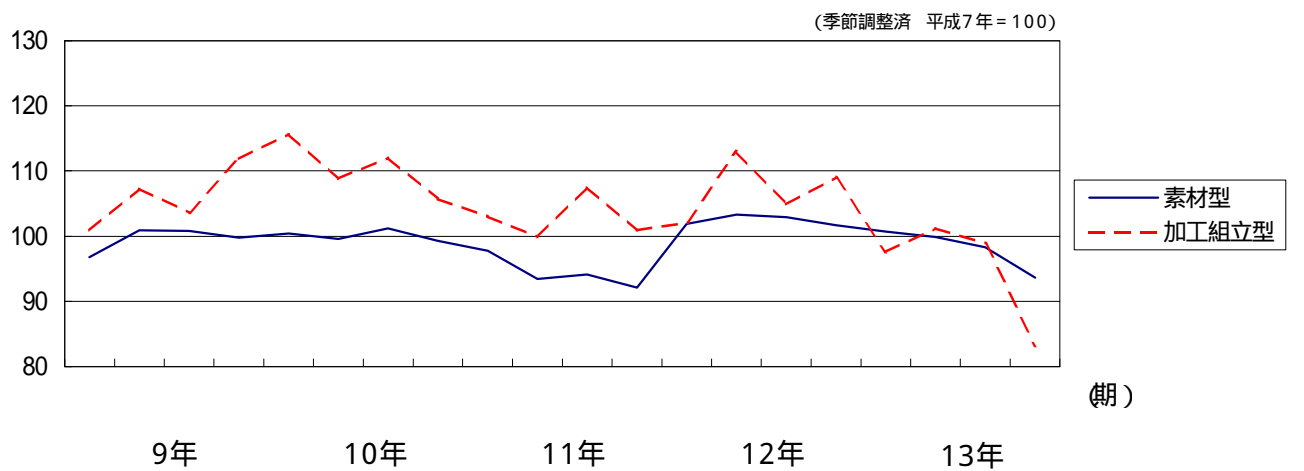


図7 素材型と加工組立型の生産指数の推移



注：素材型 [鉄鋼，非鉄金属，金属製品，窯業・土石製品，化学，石油・石炭製品，プラスチック製品，パルプ・紙・紙加工品，ゴム製品，木材・木製品]
 加工組立型 [一般機械，電気機械，輸送機械，精密機械]

2 業種別動向

平成13年平均生産指数を業種別にみると、19業種のうち、一般機械、電気機械等の15業種で低下となり、パルプ・紙・紙加工品、プラスチック製品等の4業種で上昇となった。

鉄鋼は、前年比 5.4%低下の 100.8で3年ぶりの低下となった。

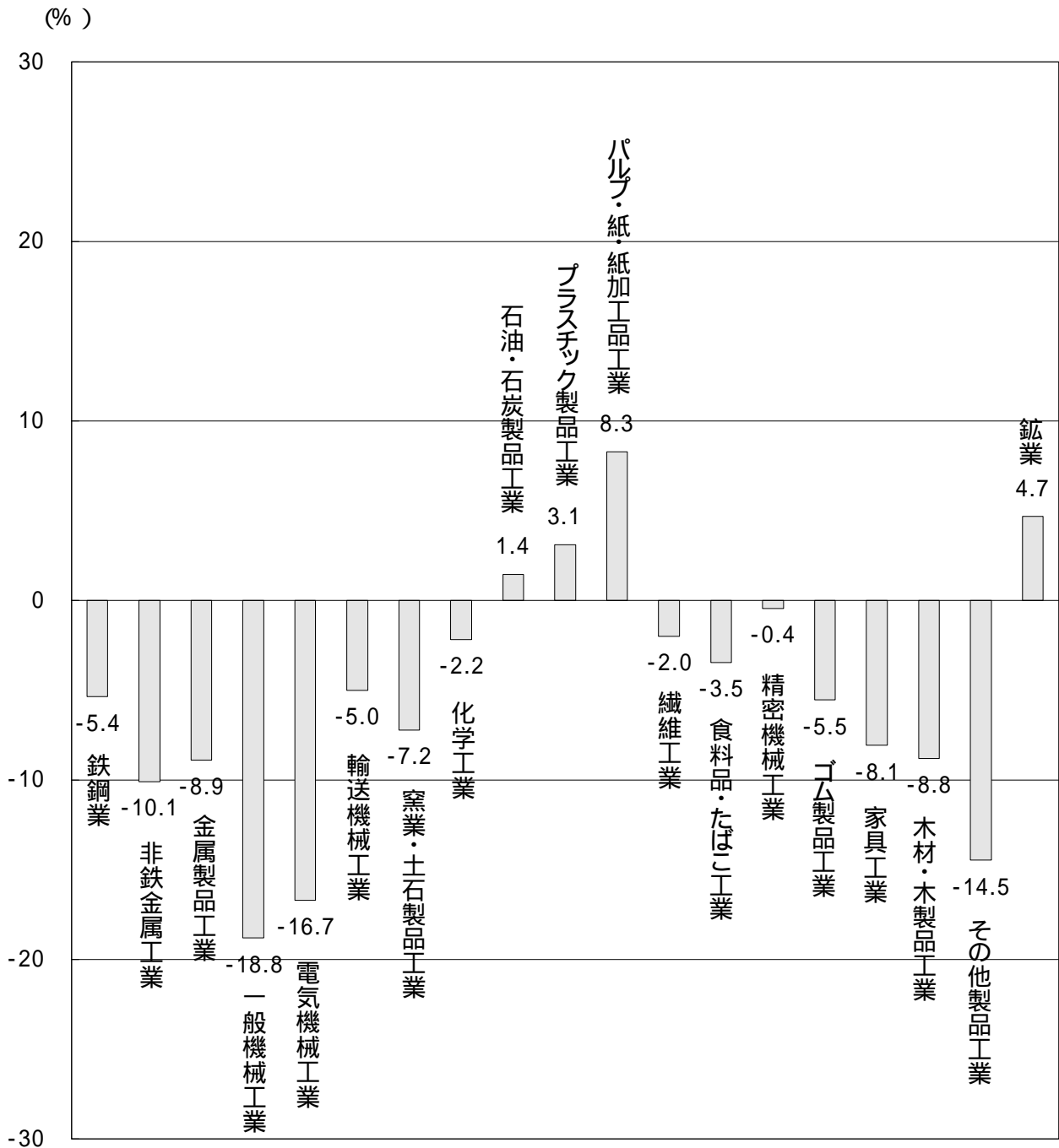
一般機械は、前年比 18.8%低下の 59.6で平成7年以降では最低となった。

電気機械は、前年比 16.7%低下の 100.8で2年ぶりの低下となった。

輸送機械は、前年比 5.0%低下の 123.7で6年ぶりの低下となった。

プラスチック製品は、前年比3.1%上昇の 126.0で5年連続の上昇となった。

図 8 業種別対前年比 (生産)



以下、鉱工業においてウエイトの高い輸送機械、一般機械、鉄鋼、電気機械、食品・たばこ、金属製品、繊維、化学、また、特殊分類別の投資財、消費財、生産財について、その動向をグラフと表で示した。

図9 輸送機械工業の推移

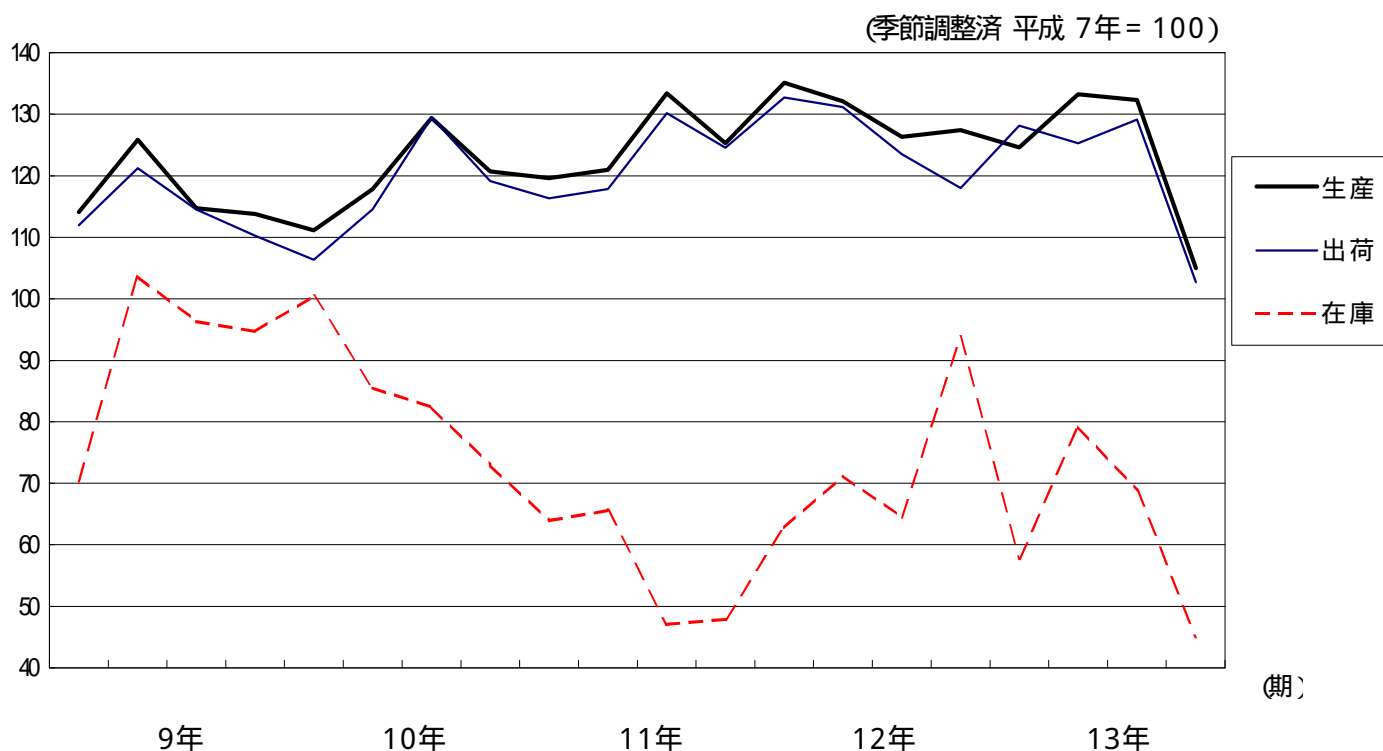


表2 輸送機械工業指数

指 前 期 比 前年・前年同期比	平成 12年	平成 13年	平成12年				平成13年			
			1~3月	4~6月	7~9月	10~12月	1~3月	4~6月	7~9月	10~12月
(生産指数)	130.2	123.7	135.1	132.1	126.3	127.4	124.6	133.2	132.3	105.0
前期比	-	-	7.8	2.2	4.4	0.9	2.2	7.0	0.7	20.6
前年・前年同期比	4.3	5.0	13.0	9.2	5.3	1.7	8.6	2.1	6.1	19.0
(出荷指数)	126.6	121.5	132.7	131.2	123.5	118.0	128.1	125.3	129.1	102.7
前期比	-	-	6.6	1.1	5.9	4.5	8.6	2.2	3.0	20.4
前年・前年同期比	3.6	4.0	14.1	11.4	5.1	5.2	4.0	2.6	8.0	18.6
(在庫指数)	74.4	63.7	62.8	71.2	64.5	93.8	57.8	79.2	68.9	45.1
前期比	-	-	31.1	13.4	9.4	45.4	38.4	36.9	12.9	34.6
前年・前年同期比	33.1	14.4	1.7	8.5	36.9	95.8	12.1	18.4	11.4	51.7

図11 一般機械工業の推移

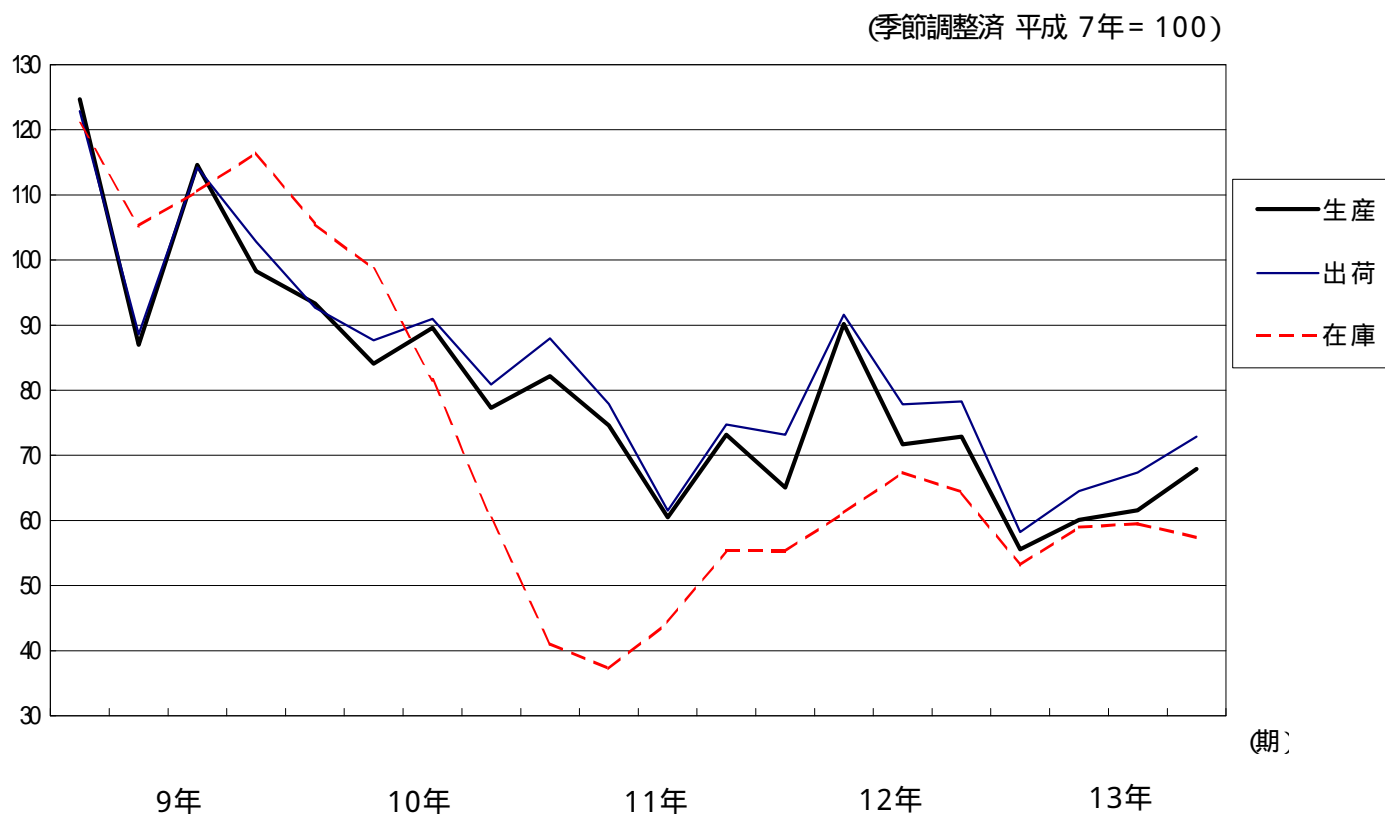


表5 一般機械工業指数

指 前 期 数 比 前年・前年同期比	平成 12年	平成 13年	平成12年				平成13年			
			1~3月	4~6月	7~9月	10~12月	1~3月	4~6月	7~9月	10~12月
(生産指数)	73.4	59.6	65.1	90.2	71.7	72.9	55.6	60.1	61.6	67.9
前期比	-	-	11.1	38.6	20.5	1.7	23.8	8.1	2.6	10.2
前年・前年同期比	0.1	18.9	20.8	20.9	18.5	0.4	22.2	31.3	17.1	1.1
(出荷指数)	80.3	61.7	73.2	91.6	77.8	78.3	58.2	64.5	67.4	72.9
前期比	-	-	2.1	25.1	15.1	0.6	25.6	10.8	4.5	8.2
前年・前年同期比	4.4	23.2	16.8	17.6	26.5	4.7	33.4	31.2	18.7	2.6
(在庫指数)	62.3	57.5	55.3	61.2	67.4	64.4	53.2	59.0	59.5	57.4
前期比	-	-	0.2	10.7	10.1	4.5	17.3	10.8	0.8	3.5
前年・前年同期比	40.3	7.7	34.5	64.1	51.8	16.2	6.5	4.9	10.6	8.3

図12 鉄鋼業の推移

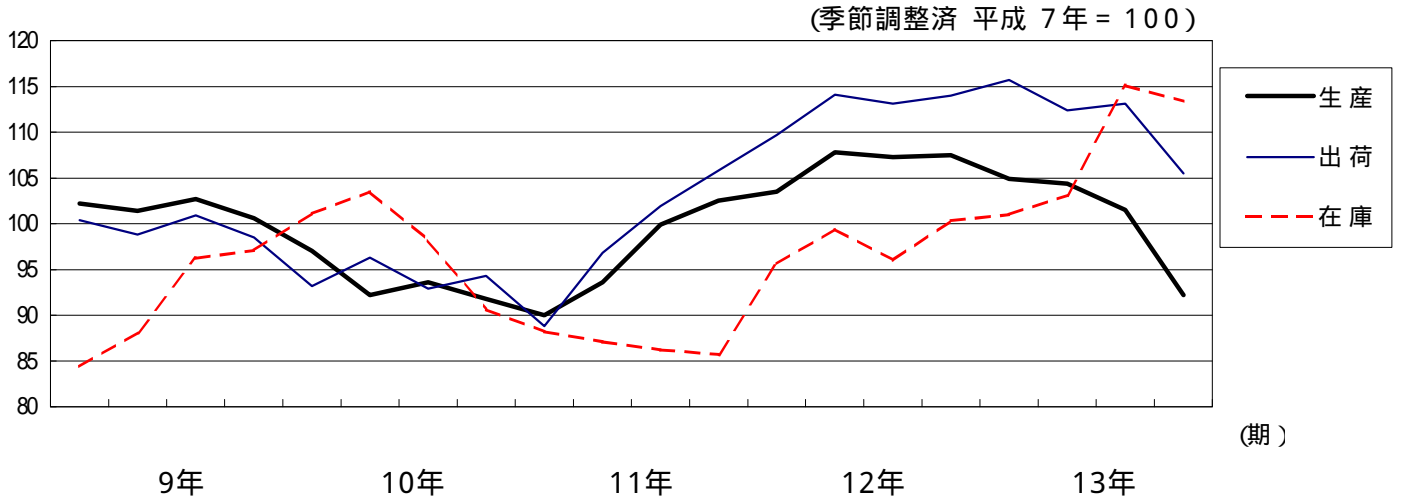


図13 粗鋼の生産量

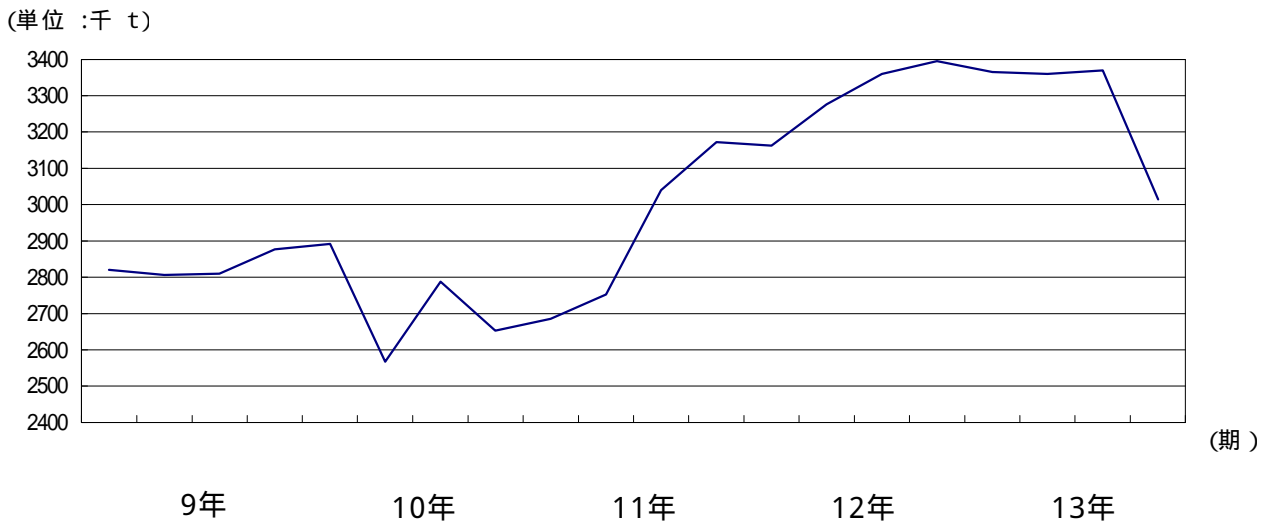


表6 鉄鋼業指数

指数 前期比 前年・前年同期比	平成 12年	平成 13年	平成12年				平成13年			
			1~3月	4~6月	7~9月	10~12月	1~3月	4~6月	7~9月	10~12月
(生産指数)	106.5	100.8	103.5	107.8	107.3	107.5	104.9	104.4	101.5	92.2
前期比	-	-	1.0	4.2	0.5	0.2	2.4	0.5	2.8	9.1
前年・前年同期比	10.4	5.4	15.0	15.2	7.4	4.9	0.7	2.9	4.6	14.4
(出荷指数)	112.8	111.7	109.7	114.1	113.1	114.0	115.7	112.4	113.1	105.5
前期比	-	-	3.7	4.0	0.9	0.8	1.5	2.9	0.6	6.7
前年・前年同期比	14.6	1.0	23.5	17.9	11.0	7.8	5.1	1.2	0.4	7.7
(在庫指数)	97.8	108.1	95.6	99.4	96.0	100.3	101.0	103.1	115.1	113.4
前期比	-	-	11.6	4.0	3.4	4.5	0.7	2.1	11.6	1.4
前年・前年同期比	12.7	10.6	8.4	14.1	11.4	17.0	6.6	3.3	19.8	12.8

図14 電気機械工業の推移

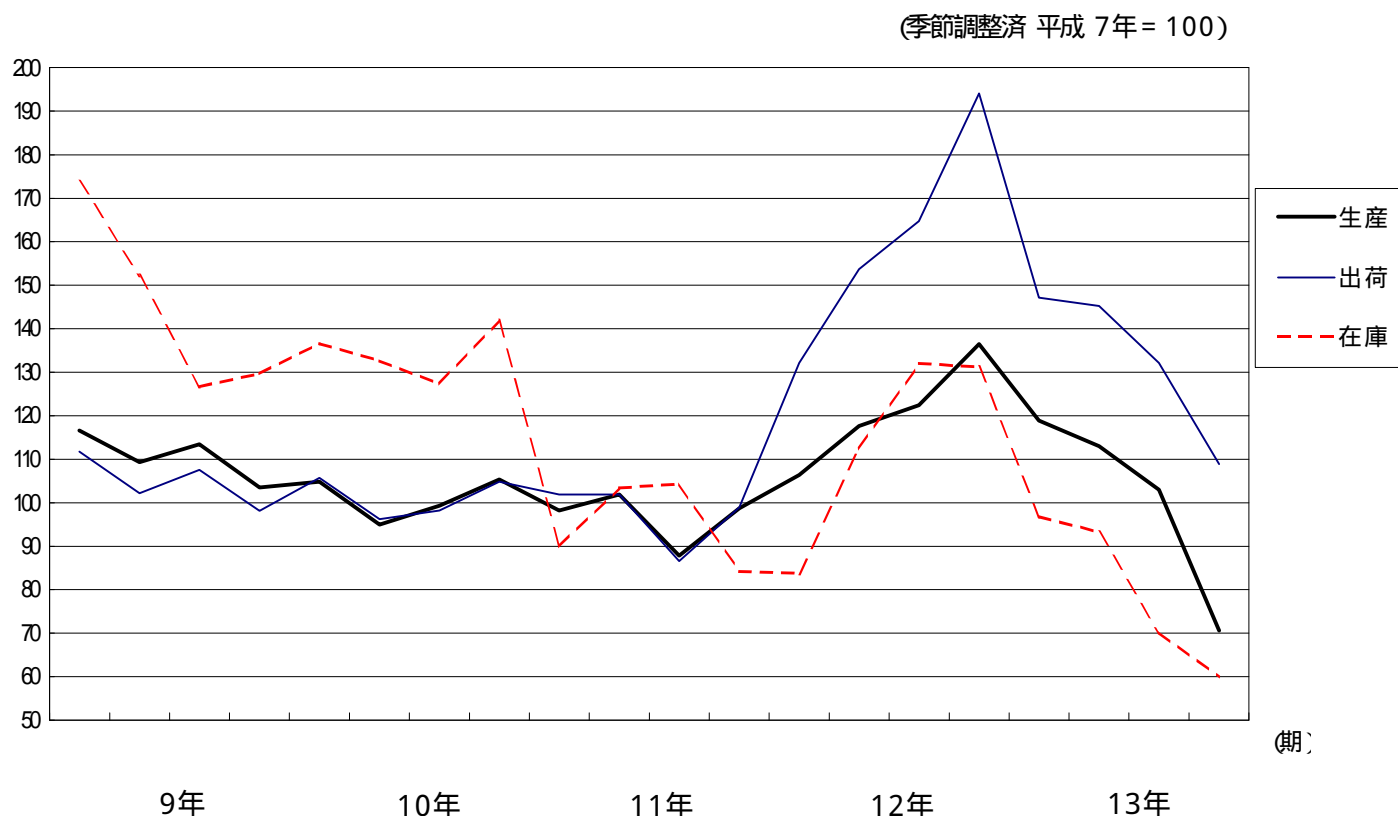


表7 電気機械工業指数

指 前 期 比 前年・前年同期比	平成 12年	平成 13年	平成12年				平成13年			
			1~3月	4~6月	7~9月	10~12月	1~3月	4~6月	7~9月	10~12月
(生産指数)	121.0	100.8	106.4	117.7	122.4	136.4	118.9	113.0	103.0	70.6
前期比	-	-	7.8	10.6	4.0	11.4	12.8	5.0	8.8	31.5
前年・前年同期比	25.3	16.7	8.4	15.5	39.4	38.2	9.4	2.9	16.8	47.2
(出荷指数)	161.3	133.1	132.1	153.7	164.7	194.1	147.1	145.2	132.1	108.9
前期比	-	-	33.4	16.4	7.2	17.9	24.2	1.3	9.1	17.6
前年・前年同期比	65.9	17.5	29.6	50.8	90.4	96.1	9.6	5.7	20.2	42.8
(在庫指数)	116.3	79.4	83.7	112.4	132.0	131.2	96.8	93.2	70.1	59.9
前期比	-	-	0.6	34.3	17.4	0.6	26.2	3.7	24.7	14.6
前年・前年同期比	21.8	31.8	0.6	8.7	26.6	55.8	7.8	16.4	44.4	54.3

図15 食料品・たばこ工業の推移

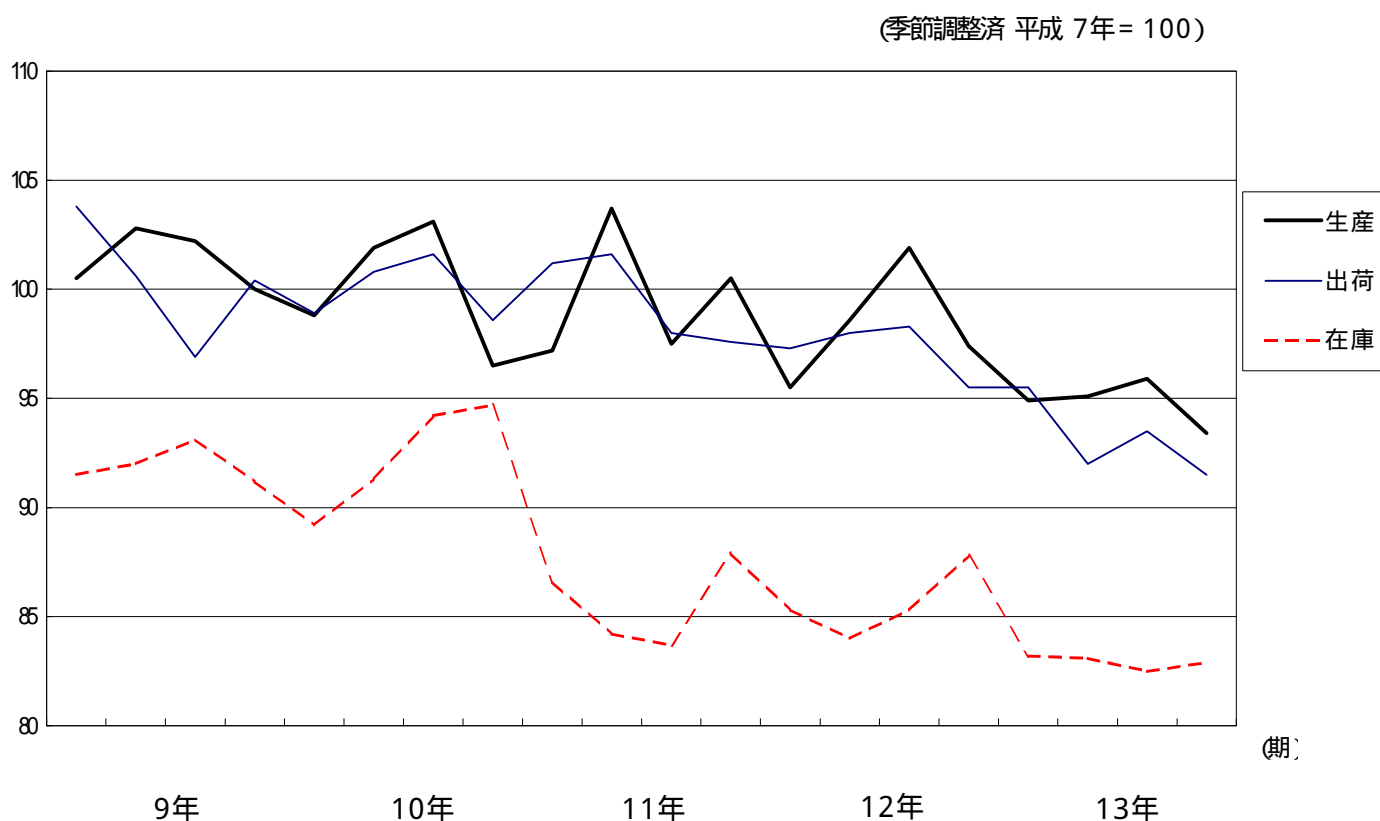


表8 食料品・たばこ工業指数

指数 前期比 前年・前年同期比	平成 12年	平成 13年	平成12年				平成13年			
			1~3月	4~6月	7~9月	10~12月	1~3月	4~6月	7~9月	10~12月
(生産指数)	98.2	94.8	95.5	98.6	101.9	97.4	94.9	95.1	95.9	93.4
前期比	-	-	5.0	3.2	3.3	4.4	2.5	0.1	0.9	2.6
前年・前年同期比	1.5	3.4	1.7	4.9	4.5	3.1	2.0	3.2	5.5	3.1
(出荷指数)	97.2	93.1	97.3	98.0	98.3	95.5	95.5	92.0	93.5	91.5
前期比	-	-	0.3	0.7	0.3	2.8	0.1	3.7	1.6	2.1
前年・前年同期比	2.3	4.3	3.9	3.5	0.3	2.2	2.1	5.9	4.9	4.0
(在庫指数)	85.5	83.0	85.3	84.0	85.3	87.8	83.2	83.1	82.5	82.9
前期比	-	-	3.0	0.2	1.9	0.1	5.2	0.1	0.8	0.5
前年・前年同期比	0.0	3.0	1.5	0.2	1.9	0.1	2.9	1.6	4.4	3.1

図16 金属製品工業の推移

(季節調整済 平成7年 = 100)

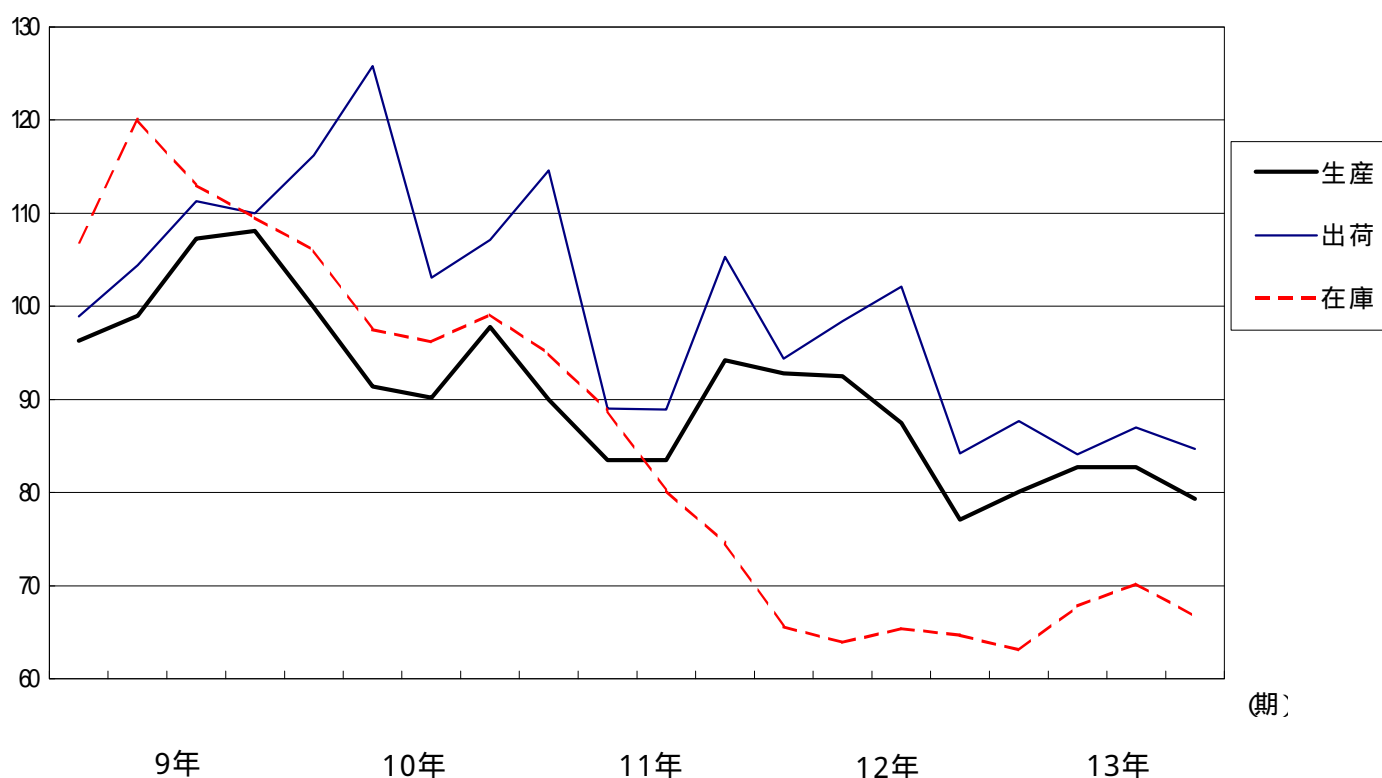


表9 金属製品工業指数

指数 前期比 前年・前年同期比	平成 12年	平成 13年	平成12年				平成13年			
			1~3月	4~6月	7~9月	10~12月	1~3月	4~6月	7~9月	10~12月
(生産指数)	88.9	81.0	92.8	92.5	87.5	77.1	80.1	82.7	82.7	79.3
前期比	-	-	1.5	0.3	5.4	11.9	3.9	3.2	0.0	4.2
前年・前年同期比	1.2	8.9	3.1	10.8	4.8	18.2	16.0	10.3	6.9	3.8
(出荷指数)	95.5	86.3	94.4	98.4	102.1	84.2	87.7	84.1	87.0	84.7
前期比	-	-	10.4	4.2	3.8	17.5	4.2	4.1	3.4	2.7
前年・前年同期比	4.1	9.6	17.6	10.6	14.8	20.0	8.9	15.8	17.3	5.1
(在庫指数)	64.9	67.1	65.6	63.9	65.4	64.7	63.1	67.8	70.2	66.7
前期比	-	-	12.1	2.6	2.3	1.1	2.5	7.6	3.5	5.1
前年・前年同期比	23.5	3.4	30.9	28.0	18.5	13.3	4.2	6.0	8.1	3.5

図17 繊維工業の推移

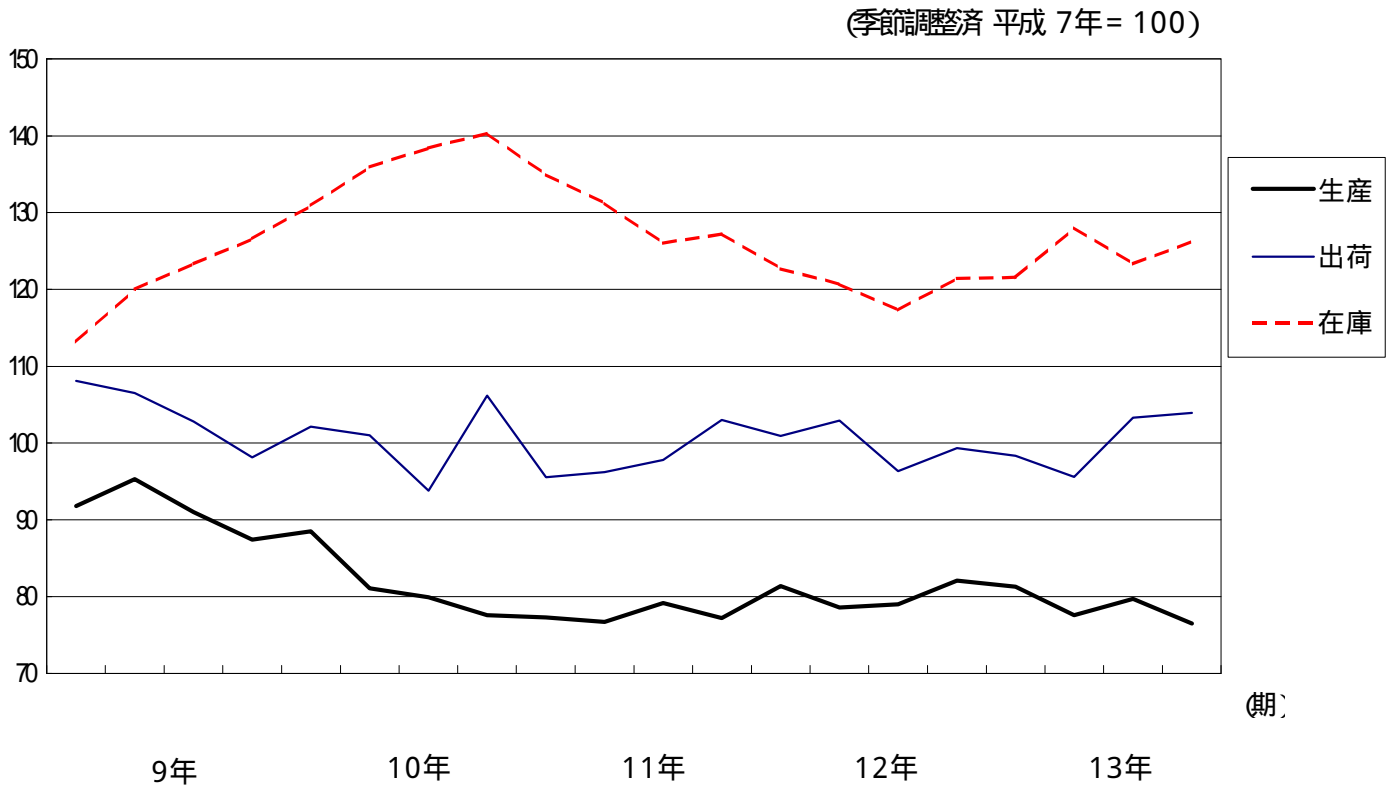


表10 繊維工業指数

指数 前期比 前年・前年同期比	平成 12年	平成 13年	平成12年				平成13年			
			1~3月	4~6月	7~9月	10~12月	1~3月	4~6月	7~9月	10~12月
(生産指数)	80.3	78.7	81.4	78.6	79.0	82.1	81.3	77.6	79.7	76.5
前期比	-	-	5.4	3.4	0.5	3.9	1.0	4.5	2.7	4.0
前年・前年同期比	3.5	2.0	5.3	2.5	0.3	6.3	0.0	2.1	0.7	6.4
(出荷指数)	99.8	99.8	100.9	102.9	96.3	99.3	98.3	95.6	103.3	103.9
前期比	-	-	2.0	2.0	6.4	3.1	1.0	2.8	8.0	0.6
前年・前年同期比	1.7	0.0	5.7	7.0	1.5	4.0	5.3	7.2	6.9	6.2
(在庫指数)	120.6	124.7	122.7	120.7	117.3	121.4	121.6	128.0	123.3	126.2
前期比	-	-	3.5	1.6	2.8	3.5	0.2	5.3	3.7	2.3
前年・前年同期比	7.2	3.4	9.0	8.0	6.9	4.6	0.9	6.2	4.0	4.6

図18 化学工業の推移

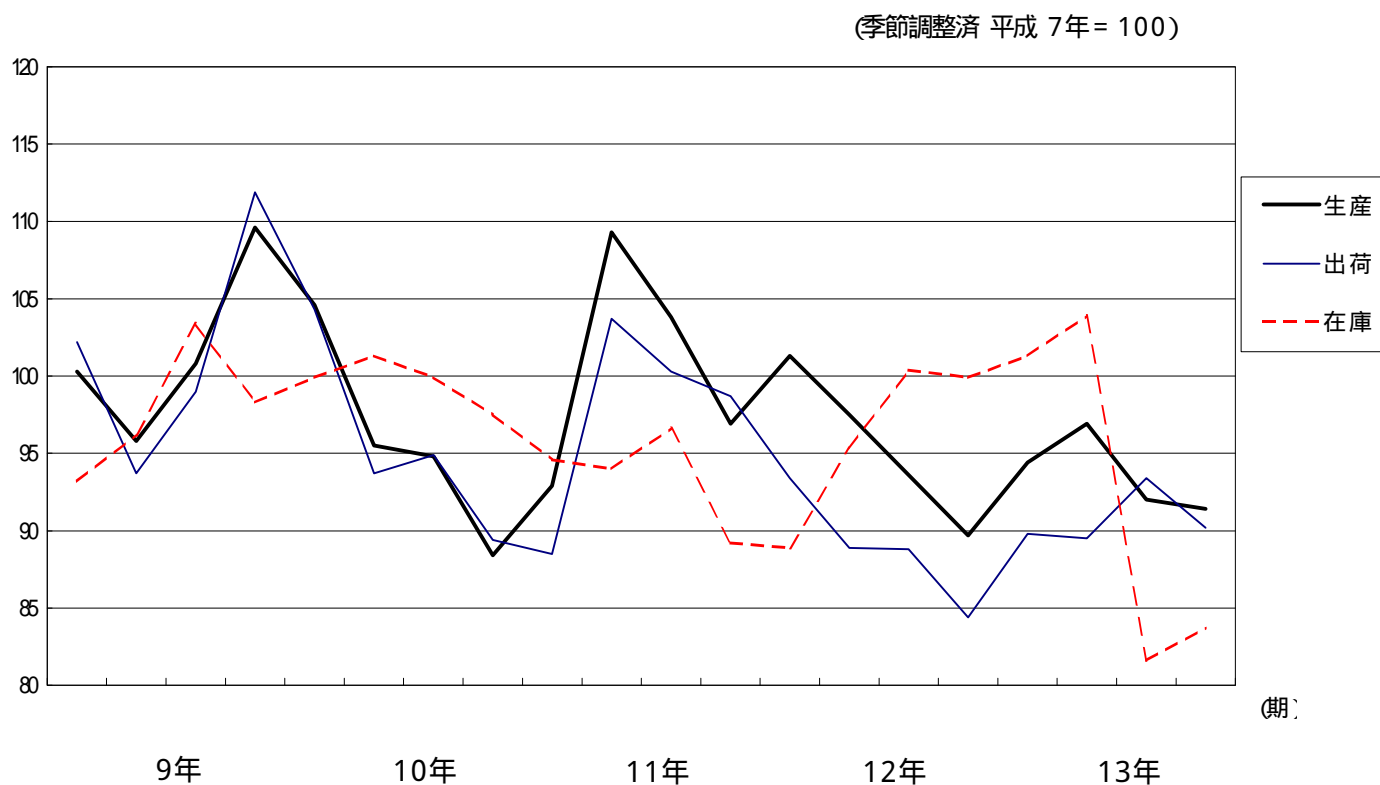


表11 化学工業指数

指 前 期 比 前年・前年同期比	平成 12年	平成 13年	平成12年				平成13年			
			1~3月	4~6月	7~9月	10~12月	1~3月	4~6月	7~9月	10~12月
(生産指数)	95.6	93.5	101.3	97.5	93.6	89.7	94.4	96.9	92.0	91.4
前期比	-	-	4.5	3.8	4.0	4.2	5.3	2.6	5.0	0.7
前年・前年同期比	5.3	2.2	9.0	10.8	9.8	7.4	6.3	0.7	2.5	0.2
(出荷指数)	88.8	90.7	93.4	88.9	88.8	84.4	89.8	89.5	93.4	90.2
前期比	-	-	5.4	4.8	0.1	5.0	6.4	0.3	4.4	3.5
前年・前年同期比	9.5	2.1	5.5	14.3	11.5	14.5	3.5	0.4	7.4	5.6
(在庫指数)	95.9	93.0	88.9	95.3	100.4	99.9	101.3	103.9	81.6	83.7
前期比	-	-	0.3	7.2	5.4	0.5	1.4	2.6	21.4	2.6
前年・前年同期比	2.6	3.0	6.0	1.4	3.9	12.0	12.8	10.8	18.7	16.6

図19 投資財の推移

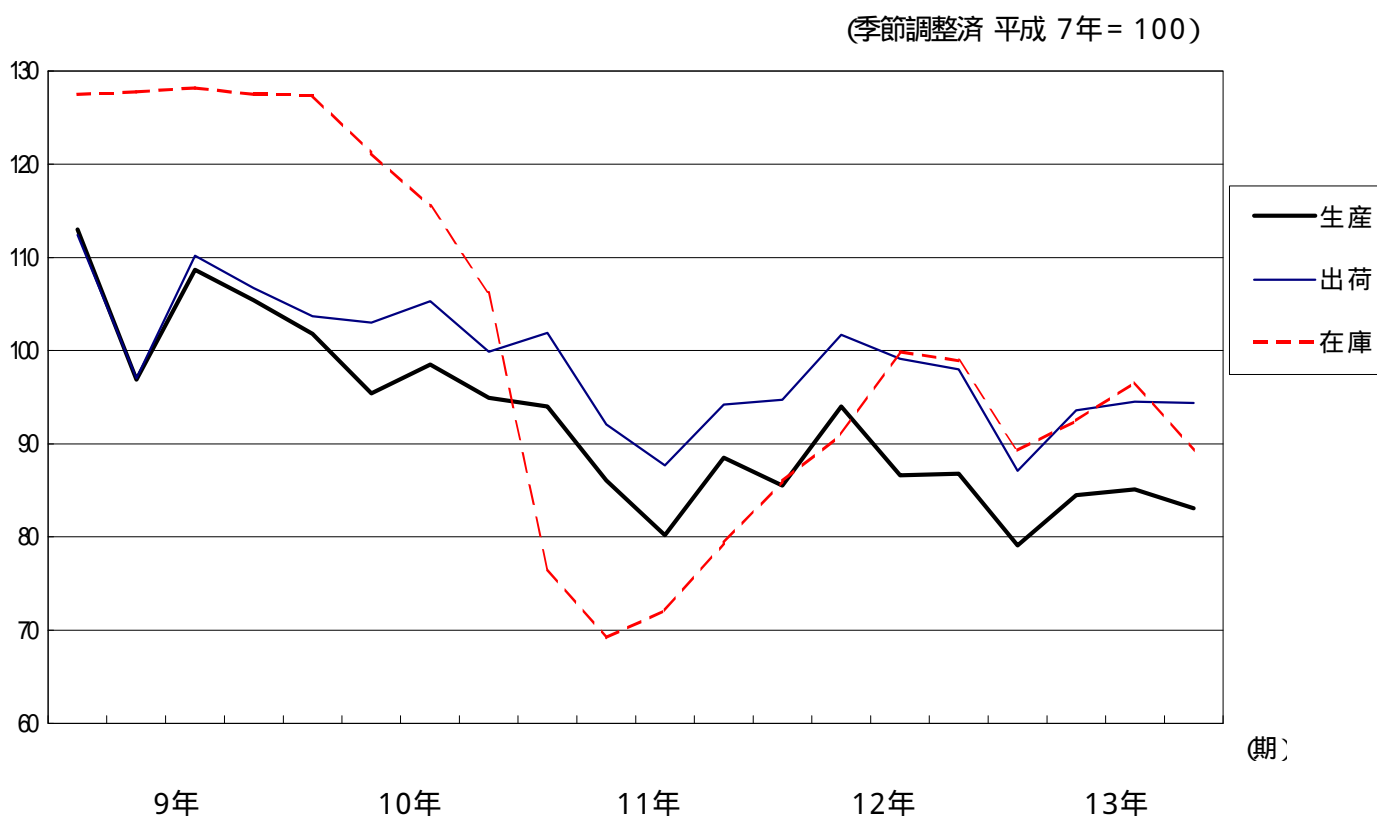


表12 投資財指数

指数 前期比 前年・前年同期比	平成 12年	平成 13年	平成12年				平成13年			
			1~3月	4~6月	7~9月	10~12月	1~3月	4~6月	7~9月	10~12月
(生産指数)	87.9	82.0	85.5	94.0	86.6	86.8	79.1	84.5	85.1	83.1
前期比	-	-	3.4	9.9	7.9	0.2	8.8	6.8	0.7	2.4
前年・前年同期比	0.6	6.7	9.0	9.2	8.0	1.9	10.4	10.4	3.2	1.9
(出荷指数)	98.4	91.1	94.7	101.7	99.1	98.0	87.1	93.6	94.5	94.4
前期比	-	-	0.5	7.4	2.6	1.1	11.2	7.5	1.0	0.1
前年・前年同期比	4.2	7.4	7.1	10.4	13.0	4.0	11.8	8.4	4.5	3.9
(在庫指数)	94.1	91.9	86.0	91.0	99.9	98.9	89.3	92.5	96.6	89.3
前期比	-	-	8.3	5.8	9.8	1.0	9.7	3.6	4.4	7.5
前年・前年同期比	26.5	2.4	12.3	31.5	38.6	24.6	4.2	2.1	3.0	3.2

図20 消費財の推移

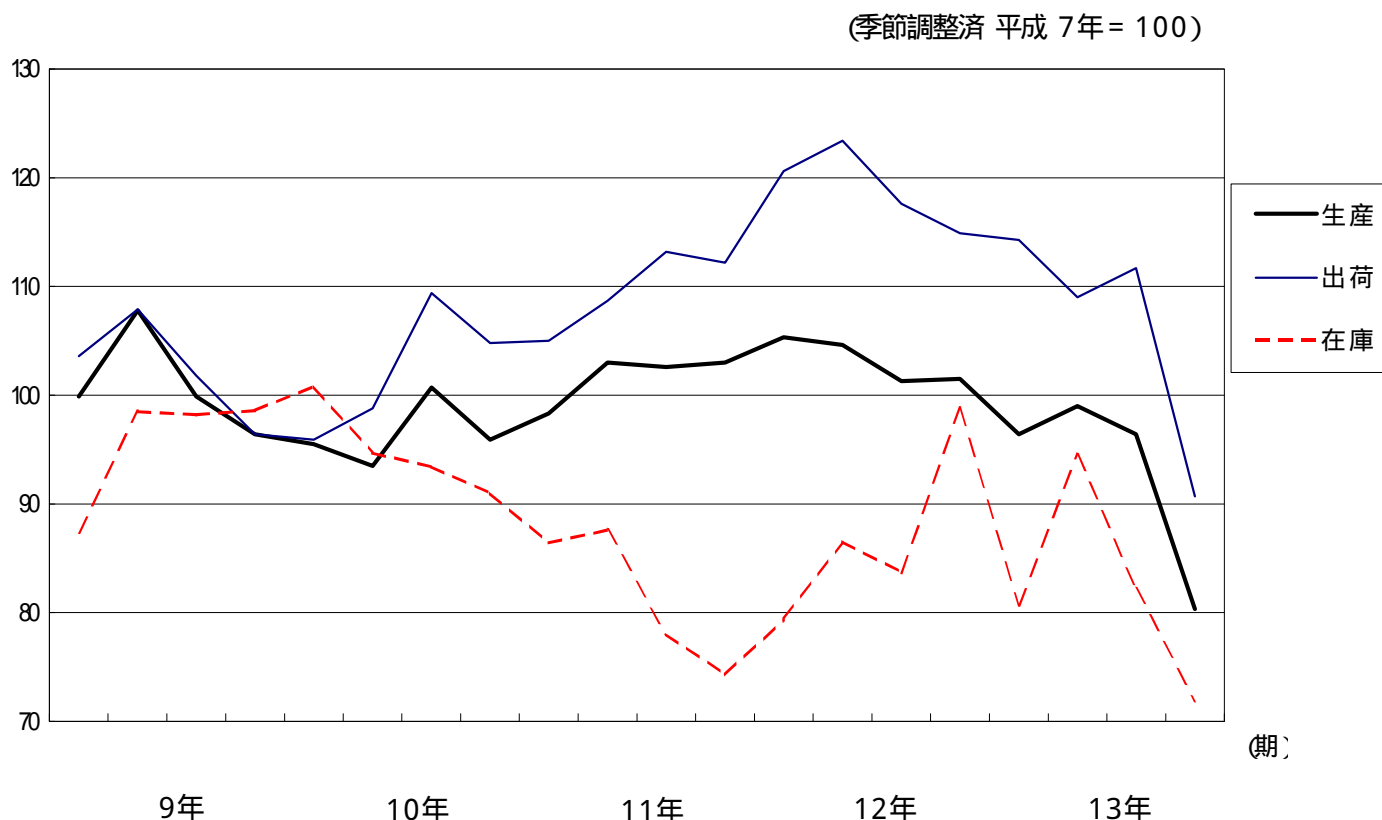


表13 消費財指数

指 前 期 数 比 前年・前年同期比	平成 12年	平成 13年	平成12年				平成13年			
			1~3月	4~6月	7~9月	10~12月	1~3月	4~6月	7~9月	10~12月
(生産指数)	103.2	93.0	105.3	104.6	101.3	101.5	96.4	99.0	96.4	80.3
前期比	-	-	2.2	0.7	3.2	0.2	5.0	2.7	2.7	16.7
前年・前年同期比	1.5	9.9	7.1	1.6	1.2	1.4	8.8	4.1	4.6	22.1
(出荷指数)	119.2	107.7	120.6	123.4	117.6	114.9	114.3	109.0	111.7	90.7
前期比	-	-	7.5	2.3	4.7	2.3	0.5	4.7	2.5	18.8
前年・前年同期比	8.6	9.7	14.9	13.5	3.9	2.4	5.7	10.0	2.3	21.3
(在庫指数)	87.1	80.9	79.4	86.5	83.7	98.8	80.7	94.5	82.2	71.9
前期比	-	-	6.9	8.9	3.2	18.0	18.3	17.1	13.1	12.5
前年・前年同期比	6.7	7.1	8.1	1.3	7.3	30.3	1.1	1.8	4.1	2.3

図21 生産財の推移

(季節調整済 平成7年 = 100)

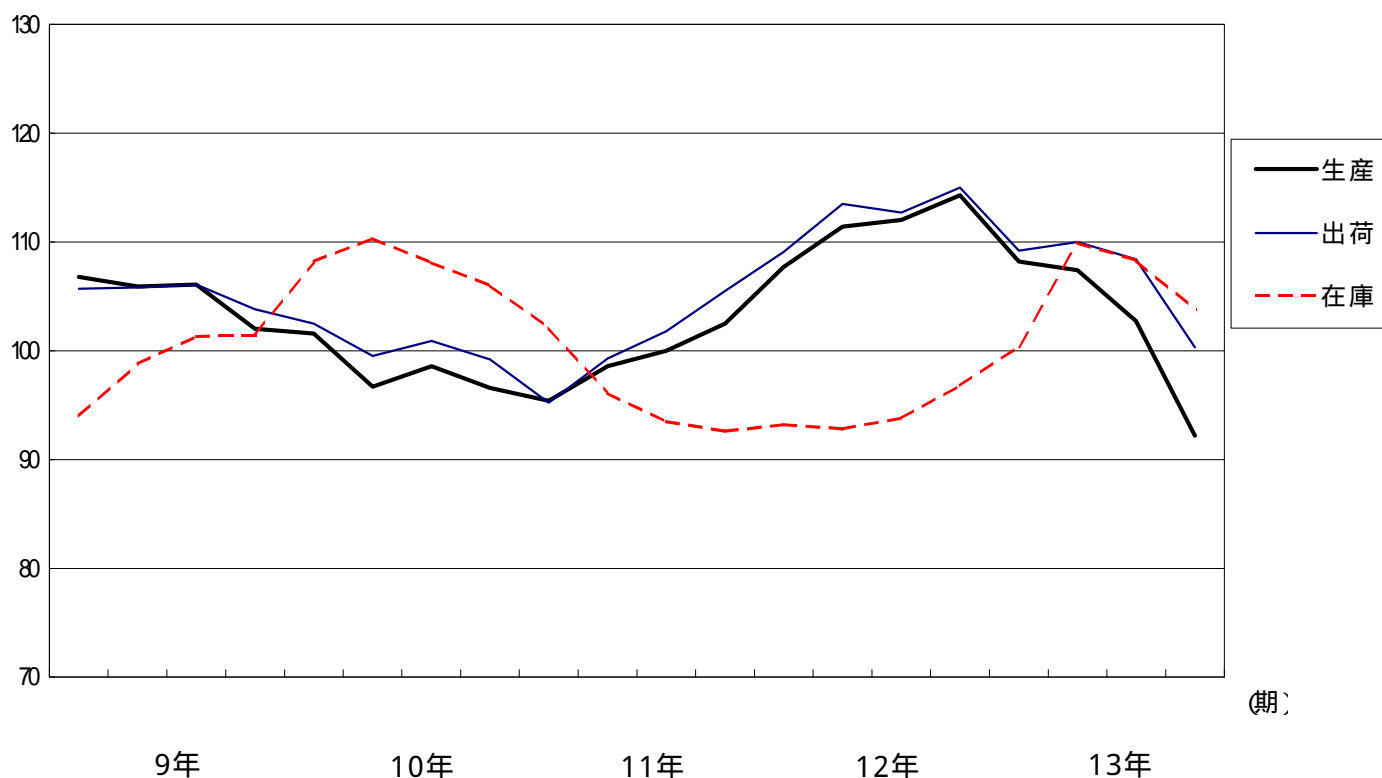
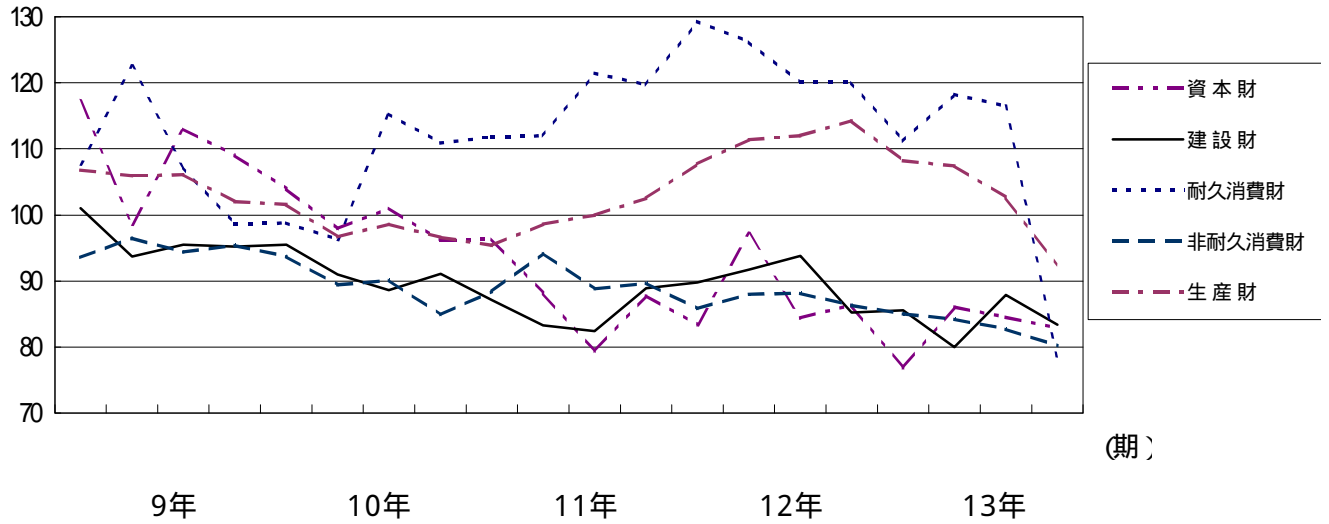


表14 生産財指数

指 前 期 数 比 前年・前年同期比	平成 12年	平成 13年	平成12年				平成13年			
			1~3月	4~6月	7~9月	10~12月	1~3月	4~6月	7~9月	10~12月
(生産指数)	111.4	102.6	107.7	111.4	112.0	114.3	108.2	107.4	102.7	92.2
前期比	-	-	5.1	3.4	0.5	2.1	5.3	0.7	4.4	10.2
前年・前年同期比	12.3	7.9	12.9	13.0	12.0	11.5	0.3	3.2	7.9	19.4
(出荷指数)	112.6	107.0	109.1	113.5	112.7	115.0	109.2	110.0	108.4	100.3
前期比	-	-	3.4	4.0	0.7	2.0	5.1	0.7	1.4	7.5
前年・前年同期比	12.0	4.9	14.6	14.3	10.7	9.0	0.1	2.7	3.0	13.5
(在庫指数)	94.1	103.8	93.2	92.8	93.8	96.8	100.4	109.9	108.3	103.8
前期比	-	-	0.6	0.4	1.1	3.2	3.8	9.5	1.5	4.2
前年・前年同期比	2.1	4.2	8.7	3.4	0.3	4.5	1.4	2.8	1.4	2.7

図22 財別生産指数の推移

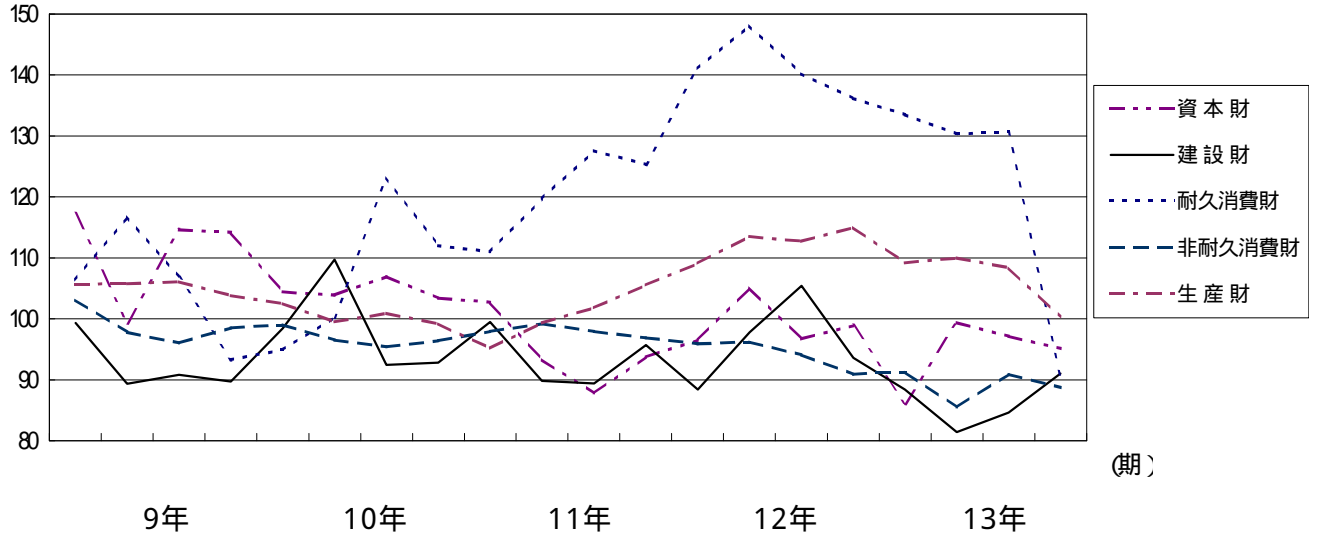
(季節調整済 平成 7年 = 100)



(期)

図23 財別出荷指数の推移

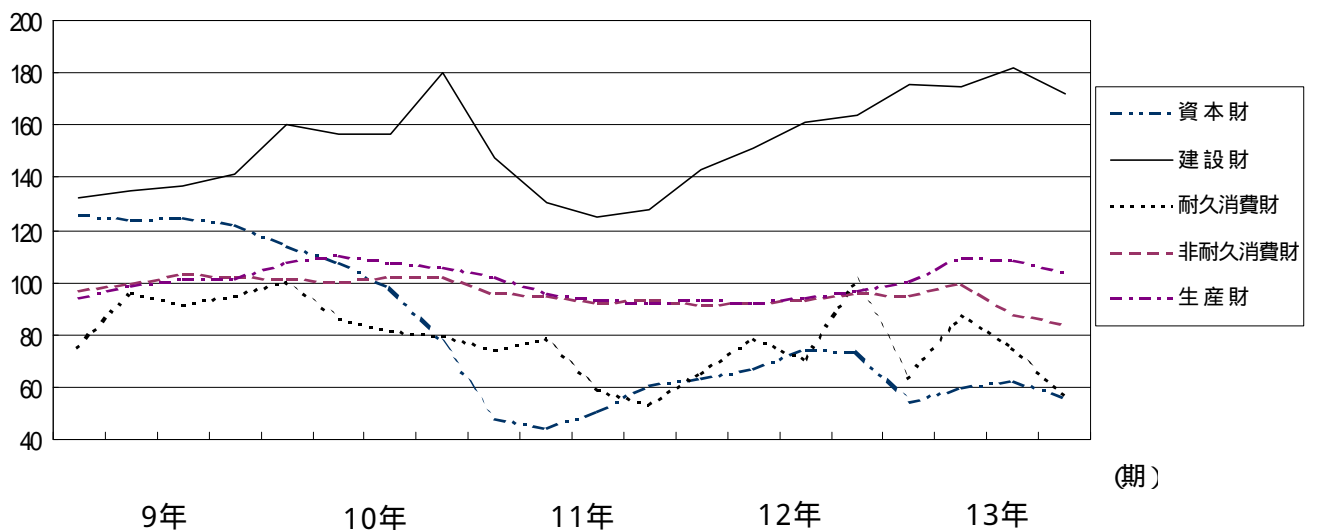
(季節調整済 平成 7年 = 100)



(期)

図24 財別在庫指数の推移

(季節調整済 平成 7年 = 100)



(期)

別表 全国・中国地方・広島県総合指数

(平成7年 = 100)

年・期	生産指数			出荷指数			在庫指数		
	広島県	中国地方	全 国	広島県	中国地方	全 国	広島県	中国地方	全 国
8年平均	101.7 (1.7)	100.1 (0.1)	102.3 (2.3)	101.2 (1.2)	99.2 (0.8)	102.7 (2.7)	104.5 (4.5)	103.5 (3.5)	102.4 (2.4)
9年平均	104.4 (2.7)	105.4 (5.3)	106.0 (3.6)	104.8 (3.6)	104.6 (5.4)	107.1 (4.3)	103.4 (1.0)	100.1 (3.3)	104.0 (1.6)
10年平均	97.9 (6.2)	100.3 (4.8)	98.5 (7.1)	102.1 (2.6)	102.0 (2.5)	99.8 (6.8)	103.9 (0.5)	104.1 (4.0)	105.0 (1.0)
11年平均	95.6 (2.3)	101.7 (1.4)	99.2 (0.8)	101.2 (0.9)	103.9 (1.9)	101.0 (1.3)	84.6 (18.6)	92.2 (11.4)	95.9 (8.7)
12年平均	100.9 (5.5)	108.2 (6.4)	105.0 (5.8)	109.5 (8.2)	109.2 (5.1)	107.1 (6.0)	90.8 (7.3)	97.5 (5.7)	95.2 (0.7)
13年平均	92.8 (8.0)	100.4 (7.2)	96.8 (7.8)	101.5 (7.3)	103.1 (6.7)	99.1 (7.5)	91.6 (0.9)	98.1 (2.6)	97.7 (2.6)
12年 期	98.6 (0.9)	106.1 (1.0)	102.5 (0.7)	107.4 (3.9)	109.4 (1.5)	104.4 (0.3)	85.3 (5.2)	91.9 (0.7)	95.3 (2.0)
期	104.4 (5.9)	110.6 (4.2)	104.5 (2.0)	112.1 (4.4)	112.1 (2.5)	107.0 (2.5)	88.6 (3.9)	94.7 (3.0)	95.5 (0.2)
期	100.4 (3.8)	108.5 (1.9)	106.1 (1.5)	109.9 (2.0)	110.6 (1.3)	108.5 (1.4)	90.6 (2.3)	97.3 (2.7)	95.0 (0.5)
期	101.2 (0.8)	106.6 (1.8)	106.7 (0.6)	109.1 (0.7)	108.8 (1.6)	108.6 (0.1)	98.7 (8.9)	98.5 (1.2)	95.9 (0.9)
13年 期	94.3 (6.8)	102.5 (3.8)	102.8 (3.5)	102.4 (6.1)	105.2 (3.3)	104.8 (3.2)	89.7 (9.1)	97.6 (0.9)	97.8 (2.2)
期	97.6 (3.5)	101.2 (1.3)	98.9 (3.8)	103.8 (1.3)	103.1 (2.0)	100.9 (3.7)	96.3 (7.4)	99.9 (2.4)	99.5 (1.7)
期	94.0 (3.7)	100.8 (0.4)	94.6 (4.3)	105.0 (1.1)	103.5 (0.4)	97.2 (3.7)	93.9 (2.5)	98.4 (1.5)	97.5 (2.0)
期	86.4 (8.0)	97.6 (3.2)	91.4 (3.4)	96.4 (8.1)	101.2 (2.2)	93.8 (3.5)	86.0 (8.4)	96.4 (2.0)	94.3 (3.3)

注1：年平均は原指数，四半期は季節調整済指数

2：（ ）内は，対前年比または対前期比（％）