

広島県鉱工業指数 平成15年の動き（概要）

1 概況

(1) 生産

- ・生産指数は 93.7，前年比 4.6%上昇（3年ぶり）。
- ・業種別にみると，電子部品・デバイス工業，一般機械工業など12業種で上昇，金属製品工業，食料品・たばこ工業など7業種で低下。
- ・平成15年の生産活動は，年初に一時停滞したが，年間を通して上昇傾向で推移した。

（全国 95.0，前年比 3.3%上昇（3年ぶり），中国地方 97.0，前年比 3.1%上昇（2年連続））

(2) 出荷

- ・出荷指数は 96.0，前年比 5.0%上昇（3年ぶり）。
- ・業種別にみると，電子部品・デバイス工業，一般機械工業など12業種で上昇，食料品・たばこ工業，金属製品工業など7業種で低下。

(3) 在庫

- ・在庫指数（期末）は 87.3，前年比 8.3%低下（3年連続）。
- ・業種別にみると，化学工業，プラスチック製品工業など6業種で上昇，輸送機械工業，鉄鋼業など11業種で低下。

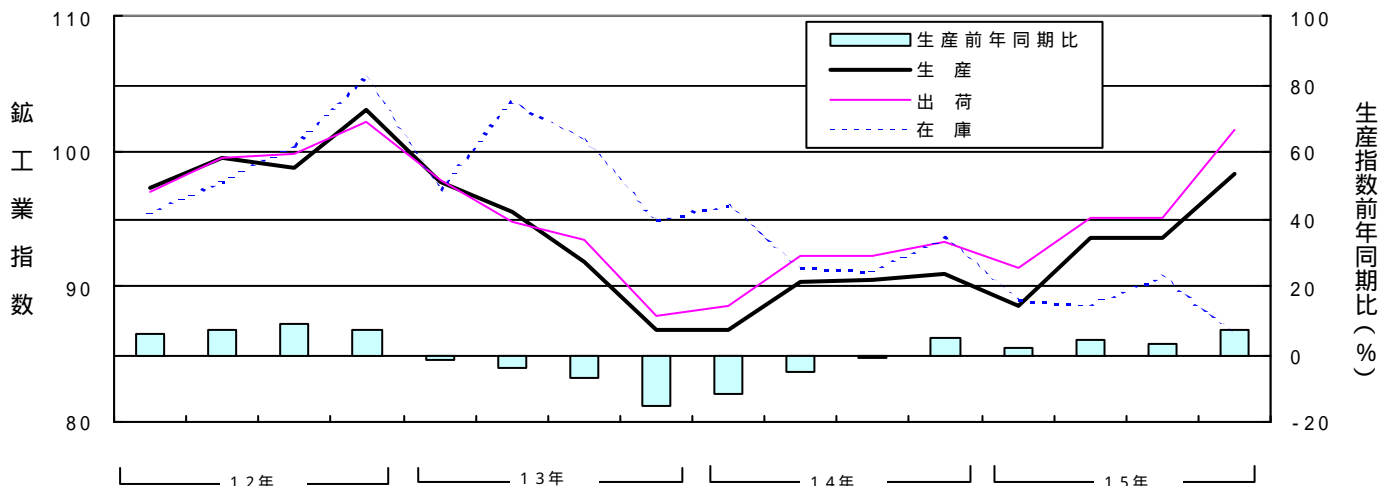
（平成12年 = 100）

生・出・在 年	広島県		全国		中国地方		
	指数	前年比(%)	指数	前年比(%)	指数	前年比(%)	
生 産	H12	100.0	7.4	100.0	5.7	100.0	4.6
	13	93.0	7.0	93.2	6.8	93.3	6.7
	14	89.6	3.7	92.0	1.3	94.1	0.9
	15	93.7	4.6	95.0	3.3	97.0	3.1
出 荷	H12	100.0	7.5	100.0	5.8	100.0	4.4
	13	93.5	6.5	93.7	6.3	94.2	5.8
	14	91.4	2.2	93.5	0.2	95.6	1.5
	15	96.0	5.0	97.2	4.0	99.0	3.6
在 庫	H12	107.2	16.1	99.0	2.1	101.8	6.0
	13	98.8	7.8	98.3	0.7	100.3	1.5
	14	95.2	3.6	90.4	8.0	95.4	4.9
	15	87.3	8.3	88.2	2.4	89.1	6.6

原指数による

広島県鉱工業指数の推移

（平成12年 = 100 季節調整済指数）



2 主要業種の生産動向

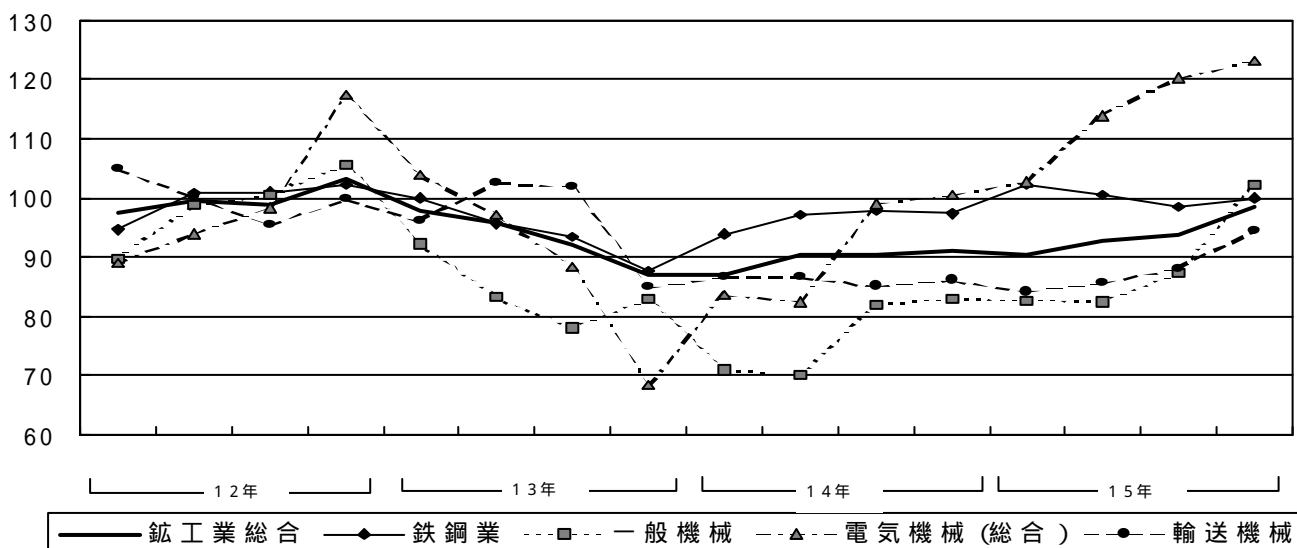
- (1) 鉄鋼業(生産指数 96.5 100.2 前年比 3.8%上昇(2年連続))
(H14) (H15)
 ・上昇した主な品目は、鋼帯、普通鋼冷延広幅帯鋼、亜鉛めっき鋼板。
 ・アジア向けの輸出や国内の自動車向けが好調で前半は堅調に推移したが、年後半はほぼ横ばいで推移した。
- (2) 一般機械工業(生産指数 76.8 88.7 前年比 15.5%上昇(3年ぶり))
 ・上昇した主な品目は、ショベル系掘削機、一般用ボイラ、反応用機器。
 ・前半は低調に推移したが、年後半は設備投資の回復により上昇した。
- (3) 電気機械工業(総合)(生産指数 91.6 115.0 前年比 25.5%上昇(2年連続))
 ・上昇した主な品目は、半導体集積回路、PHS・携帯電話、パッシブ型液晶素子。
 ・半導体と携帯電話が好調であり、年間を通して上昇傾向で推移した。
- (4) 輸送機械工業(生産指数 86.1 88.0 前年比 2.2%上昇(3年ぶり))
(自動車部門 生産指数 74.8 78.3 前年比 4.7%上昇(3年ぶり))
 ・上昇した主な品目は、普通自動車、小型トラック、特装ボデー。
 ・自動車は、年初は低調に推移したが、年央から年末にかけて新型車投入効果により上昇傾向で推移した。

業種		第 四半期	第 四半期	第 四半期	第 四半期	年平均
鉄鋼業	指数	102.2	100.5	98.6	99.9	100.2
	前期(年)比(%)	5.0	1.7	1.9	1.3	3.8
一般機械工業	指数	82.7	82.5	87.3	102.3	88.7
	前期(年)比(%)	0.2	0.2	5.8	17.2	15.5
電気機械工業 (総合)	指数	102.6	113.9	120.3	123.2	115.0
	前期(年)比(%)	2.1	11.0	5.6	2.4	25.5
輸送機械工業	指数	84.1	85.6	88.1	94.5	88.0
	前期(年)比(%)	2.4	1.8	2.9	7.3	2.2
(自動車部門)	指数	74.4	77.0	78.3	84.1	78.3
	前期(年)比(%)	0.8	3.5	1.7	7.4	4.7

四半期の指数及び前期比は季節調整済指数、年平均の指数及び前年比は原指数。

主要業種別生産指数の推移

(平成12年=100 季節調整済指数)



鋳工業生産・出荷・在庫指数の動向

1 平成15年の概況

(1) 年間の動向

平成15年の広島県の鋳工業総合指数は、電子部品・デバイス工業や一般機械工業などが好調に推移したことから、生産・出荷指数はともに対前年比で上昇傾向で推移した。在庫指数は輸送機械工業や鉄鋼業などの在庫調整の影響等で低下傾向で推移した。

生産・出荷指数は12年第 四半期をピークとし、13年には低下を続けた。13年第 四半期を底とし、14年には低い水準ながらも、年間を通じては緩やかな上昇傾向で推移したが、15年は電子部品・デバイス工業や一般機械工業などの影響により上昇を続けた。在庫指数は13年第 四半期をピークとし、その後は在庫調整の進展により、全体として緩やかな低下傾向で推移した。

年平均の生産指数は 93.7(原指数)、前年比4.6%の上昇となり、3年ぶりに上昇した。業種別では、電子部品・デバイス工業、一般機械工業など12業種で上昇し、金属製品工業、食料品・たばこ工業など7業種で低下した。

出荷指数は 96.0(原指数)、前年比で5.0%の上昇となり、3年ぶりに上昇した。業種別では、電子部品・デバイス工業、一般機械工業など12業種で上昇し、食料品・たばこ工業、金属製品工業など7業種で低下した。

在庫指数(期末)は 87.3(原指数)、前年比で 8.3%の低下となり、3年連続で低下した。業種別では、化学工業、プラスチック製品工業など6業種で上昇し、輸送機械工業、鉄鋼業など11業種で低下した。

表1 鋳工業総合指数の推移(平成12年=100 原指数)

指 数	10年平均	11年平均	12年平均	13年平均	14年平均	15年平均	対前年比 (%)
生 産	95.6	93.1	100.0	93.0	89.6	93.7	4.6
出 荷	94.8	93.0	100.0	93.5	91.4	96.0	5.0
在 庫	108.7	92.3	107.2	98.8	95.2	87.3	8.3

図1 鋳工業総合指数対前年比の推移(原指数)

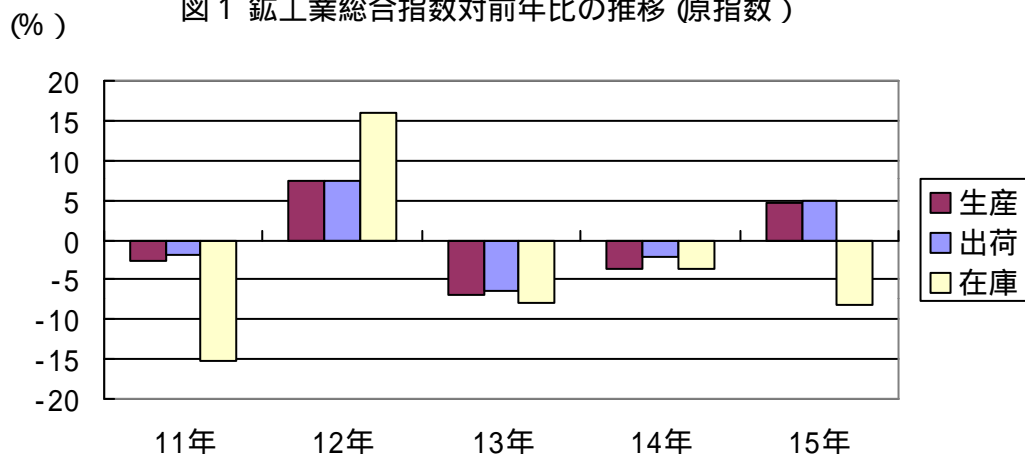


図2 鋳工業総合指数の推移（平成12年 = 100 季節調整済）

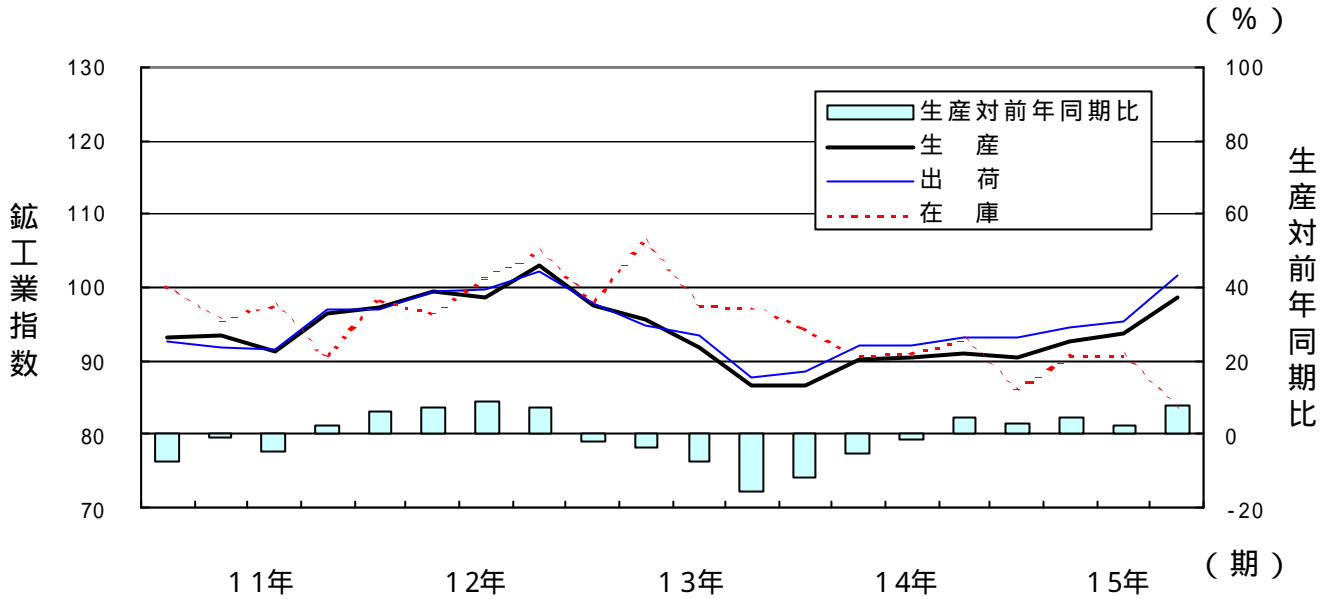
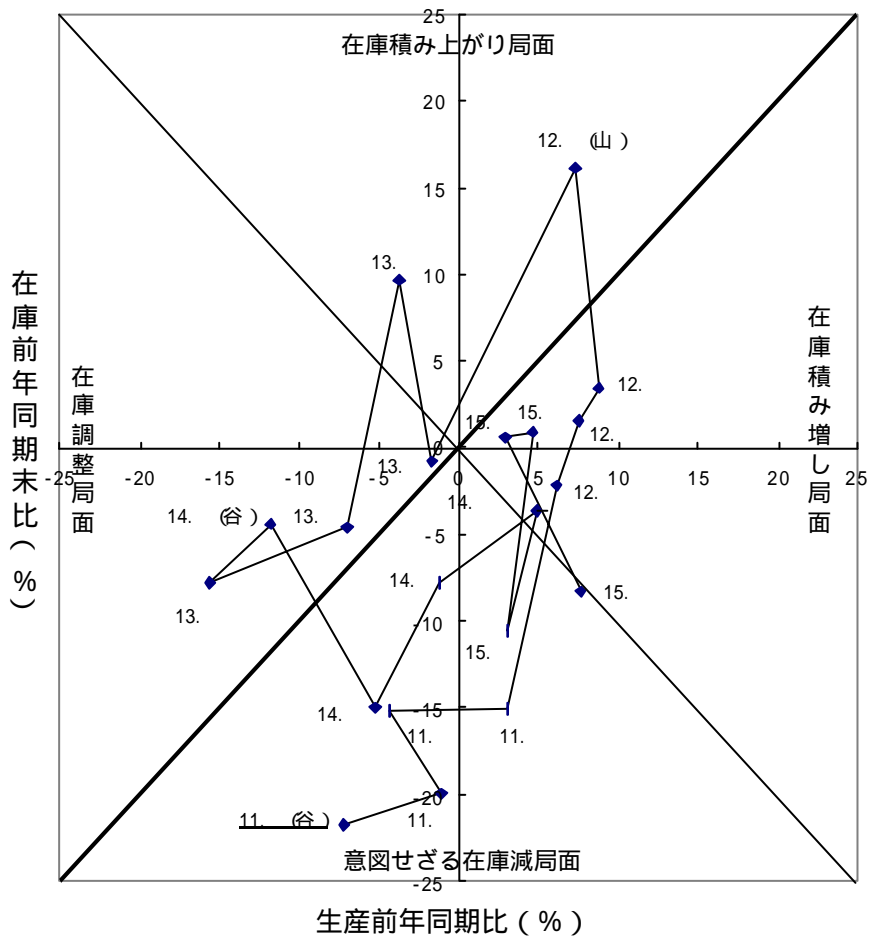


図3 在庫調整の推移(鋳工業総合)



- ・在庫調整局面：適正水準を超えた在庫を減らすため、生産を抑制し在庫調整を図る。
- ・意図せざる在庫減少局面：需要が回復し始めると生産が追いつかず、在庫が減少する。
- ・在庫積み増し局面：需要が供給より多くなると、先行きの需要の拡大を見込んで生産を拡大し、在庫を積み増す。
- ・意図せざる在庫積み上がり局面：供給が需要より多くなると、在庫が適正水準を超え、在庫の積み上がりが起きる。

(2) 四半期別の生産動向

第 四半期

生産指数は 90.4 (季節調整済), 前期比で 0.7%の低下となった。

業種別にみると, 鉄鋼業(5.0%), 電子部品・デバイス工業(11.2%)など9業種で上昇し, 金属製品工業(21.5%), 輸送機械工業(2.4%)など9業種で低下した。

前年同期比では電子部品・デバイス工業, 一般機械工業など11業種が前年を上回り, 3.1%の上昇となった。

第 四半期

生産指数は 92.8 (季節調整済), 前期比で2.7%の上昇となった。

業種別にみると, 金属製品工業(31.2%), 電気機械工業(12.7%)など8業種で上昇し, 鉄鋼業(1.7%), 化学工業(6.1%)など11業種で低下した。

前年同期比では電子部品・デバイス工業, 電気機械工業など11業種が前年を上回り, 4.7%の上昇となった。

第 四半期

生産指数は 93.7 (季節調整済), 前期比で1.0%の上昇となった。

業種別にみると, 一般機械工業(5.8%), 輸送機械工業(2.9%)など13業種で上昇し, 金属製品工業(10.2%), 食料品・たばこ工業(3.7%)など6業種で低下した。

前年同期比では電子部品・デバイス工業, 電気機械工業など10業種が前年を上回り, 2.9%の上昇となった。

第 四半期

生産指数は 98.6 (季節調整済), 前期比で5.2%の上昇となった。

業種別にみると, 一般機械工業(17.2%), 輸送機械工業(7.3%)など14業種で上昇し, 家具工業(19.6%), 木材・木製品工業(4.9%)など4業種で低下した。

前年同期比では一般機械工業, 電子部品・デバイス工業など12業種が前年を上回り, 7.7%の上昇となった。

表2 鋳工業総合指数の推移(平成12年=100)

指 数 前 期 比 前年・前年同期比	平成 14年	平成 15年	平成14年				平成15年			
			1~3月	4~6月	7~9月	10~12月	1~3月	4~6月	7~9月	10~12月
(生産指数)	89.6	93.7	86.9	90.3	90.4	91.0	90.4	92.8	93.7	98.6
前 期 比	-	-	0.1	3.9	0.1	0.7	0.7	2.7	1.0	5.2
前年・前年同期比	3.7	4.6	11.8	5.2	1.2	4.9	3.1	4.7	2.9	7.7
(出荷指数)	91.4	96.0	88.5	92.2	92.2	93.3	93.2	94.6	95.4	101.6
前 期 比	-	-	0.7	4.2	0.0	1.2	0.1	1.5	0.8	6.5
前年・前年同期比	2.2	5.0	10.0	2.5	1.0	6.0	4.4	4.3	3.0	8.4
(在庫指数)	95.2	87.3	94.6	90.8	90.9	93.0	86.1	90.6	90.7	83.7
前 期 比	-	-	2.8	4.0	0.1	2.3	7.4	5.2	0.1	7.7
前年・前年同期比	3.6	8.3	4.4	15.0	7.8	3.6	10.5	0.9	0.6	8.3

年の数値及び前年・前年同月比は原指数。それ以外は季節調整済指数による。

図4 主要業種別生産指数の推移 (平成12年 = 100 季節調整済)

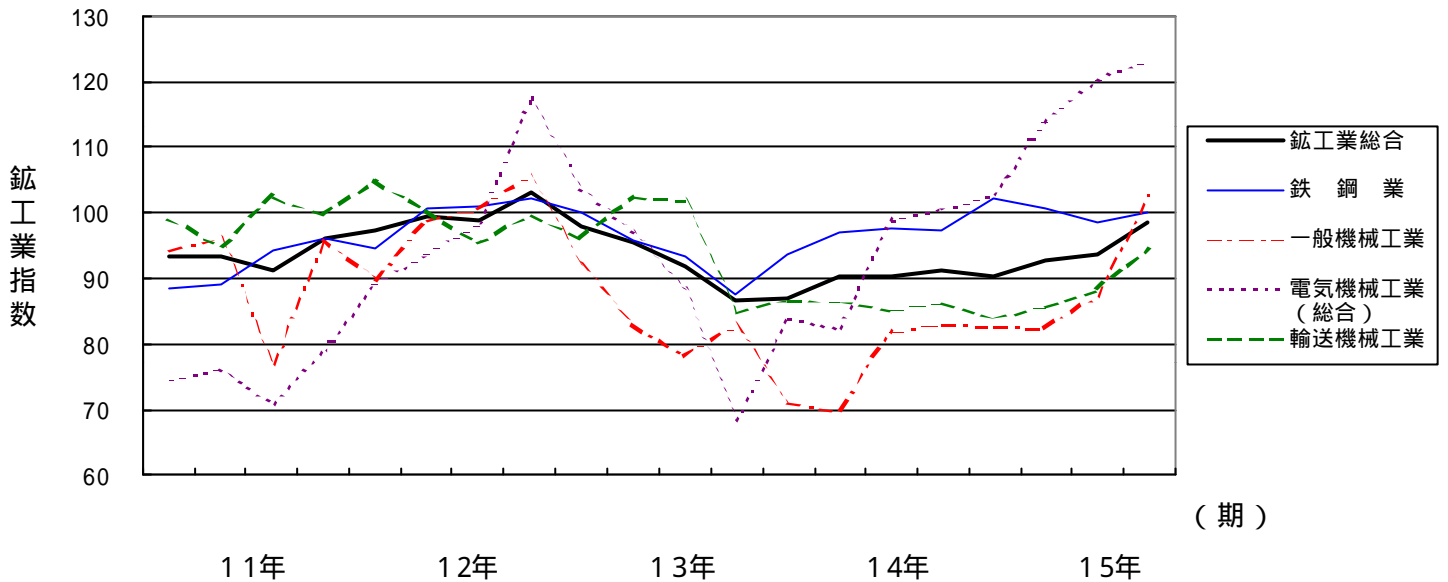


図5 主要業種四半期別生産指数前期比寄与度 (季節調整済)

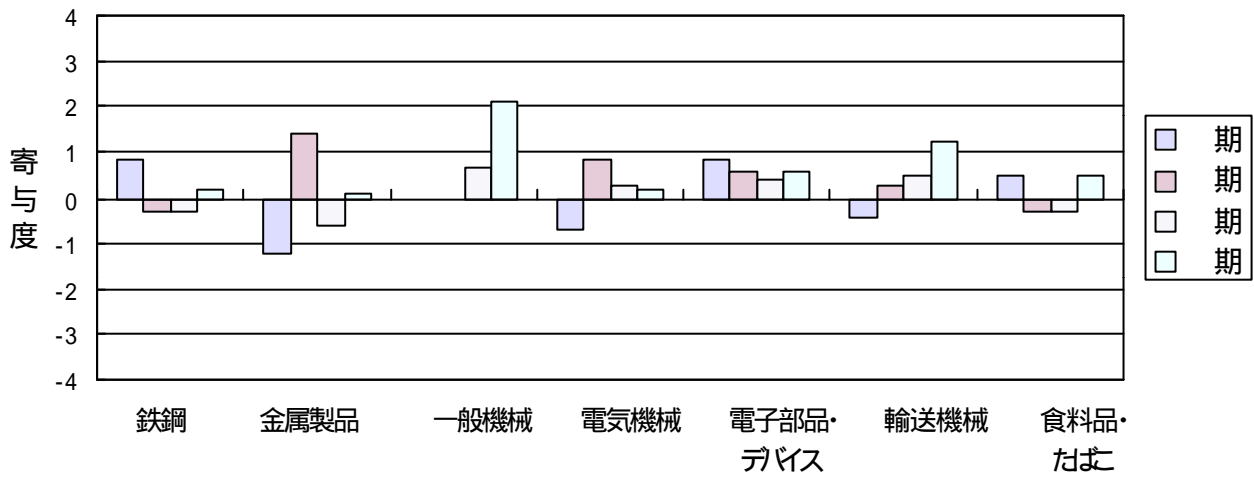
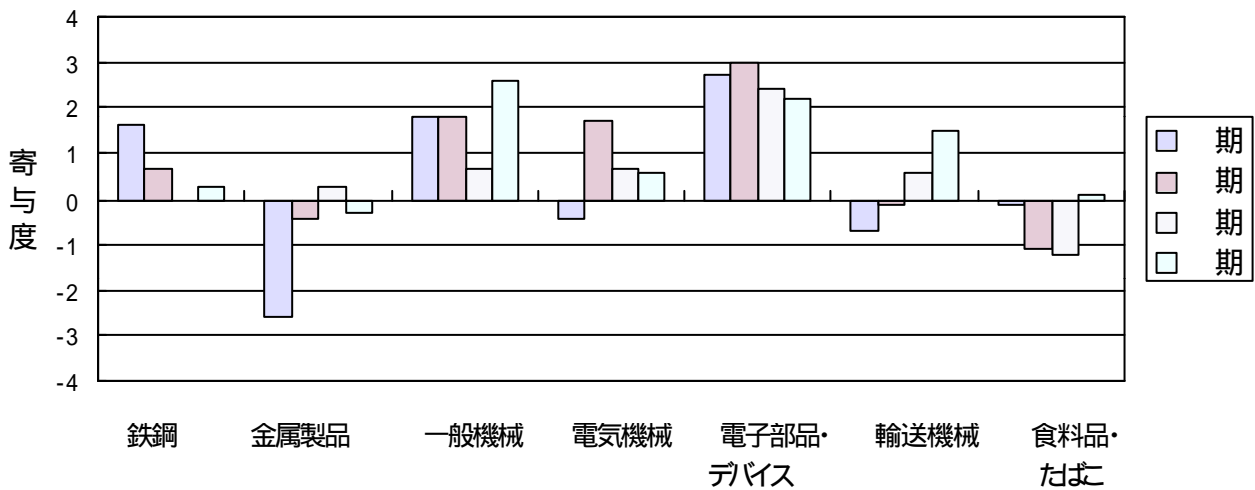


図6 主要業種別四半期別生産指数前年同期比寄与度 (原指数)



2 業種別指数の動向

平成15年平均の生産指数を業種別にみると、19業種のうち、電子部品・デバイス工業、一般機械工業など12業種で上昇し、金属製品工業、食料品・たばこ工業など7業種で低下した。

鉄鋼業は、前年比3.8%上昇の100.2(原指数)で2年連続の上昇となった。

非鉄金属工業は、前年比3.6%上昇の100.1(原指数)で2年連続の上昇となった。

一般機械工業は、前年比15.5%上昇の115.5(原指数)で3年ぶりの上昇となった。

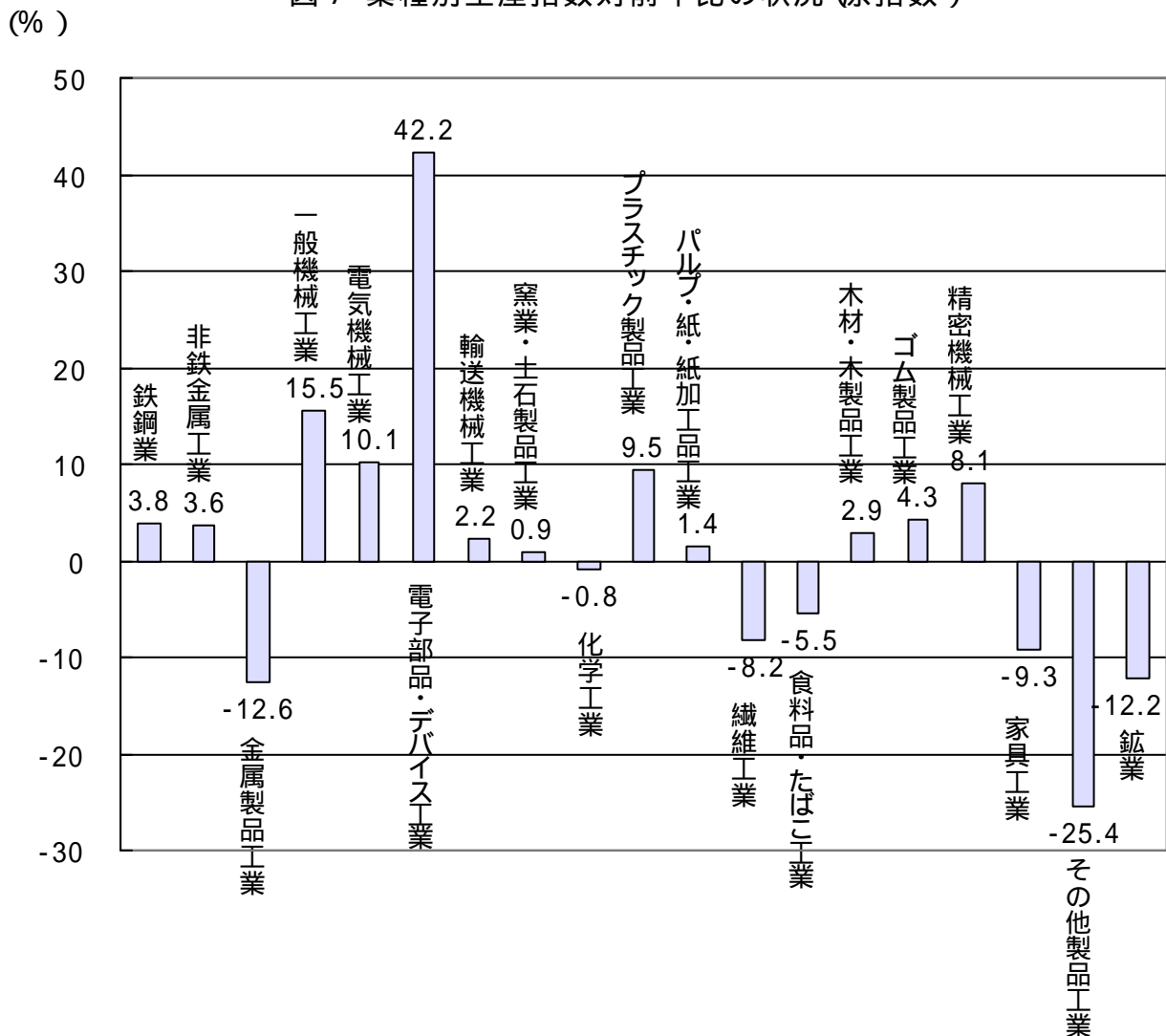
電気機械工業は、前年比10.1%上昇の110.1(原指数)で3年連続の上昇となった。

電子部品・デバイス工業は、前年比42.2%上昇の142.2(原指数)で3年ぶりの上昇となった。

輸送機械工業は、前年比2.2%上昇の102.2(原指数)で3年ぶりの上昇となった。

輸送機械工業のうち自動車部門は、前年比4.7%上昇の104.7(原指数)で3年ぶりの上昇となった。造船部門は、前年比0.5%低下の100.5(原指数)で2年連続の低下となった。

図7 業種別生産指数対前年比の状況(原指数)



次に、鋳工業においてウエイトの高い輸送機械工業，鉄鋼業，一般機械工業，電気機械工業(総合)，電気機械工業，電子部品・デバイス工業，食料品・たばこ工業，金属製品工業，化学工業，繊維工業について，その推移をグラフと表で示した。

図8 輸送機械工業の推移(平成12年 = 100 季節調整済)

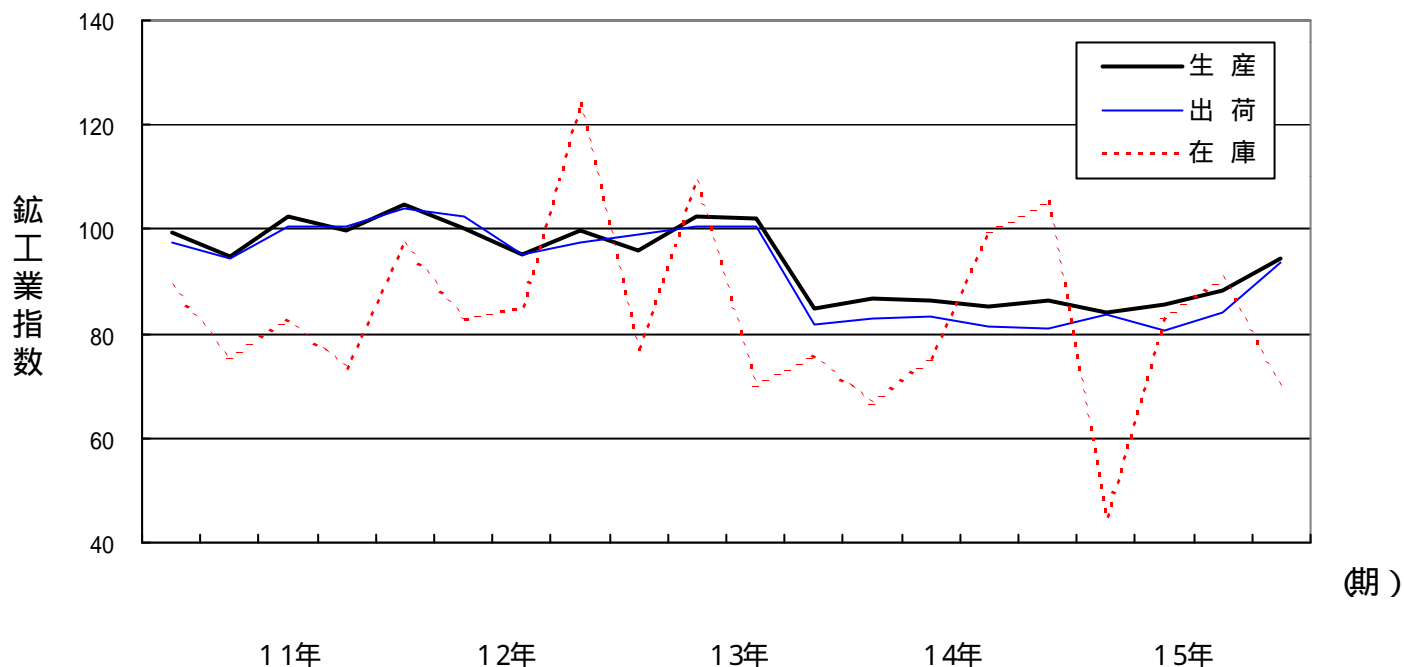


表3 輸送機械工業指数の推移(平成12年 = 100)

指数 前期比 前年・前年同期比	平成 14年	平成 15年	平成14年				平成15年			
			1~3月	4~6月	7~9月	10~12月	1~3月	4~6月	7~9月	10~12月
(生産指数)	86.1	88.0	86.7	86.5	85.1	86.2	84.1	85.6	88.1	94.5
前期比	-	-	2.0	0.2	1.6	1.3	2.4	1.8	2.9	7.3
前年・前年同期比	10.7	2.2	15.3	10.7	15.6	1.1	4.0	0.4	4.0	9.5
(出荷指数)	82.1	85.2	83.0	83.3	81.5	81.0	83.7	80.7	84.1	93.7
前期比	-	-	1.6	0.4	2.2	0.6	3.3	3.6	4.2	11.4
前年・前年同期比	13.9	3.8	16.3	17.2	18.2	0.9	0.8	1.8	3.9	13.6
(在庫指数)	128.1	95.1	66.5	75.4	99.3	105.2	44.9	83.1	90.6	69.7
前期比	-	-	12.5	13.4	31.7	5.9	57.3	85.1	9.0	23.1
前年・前年同期比	44.4	25.8	18.4	31.9	39.0	44.4	39.8	12.3	7.1	25.8

年の数値及び前年・前年同月比は原指数。それ以外は季節調整済指数による。

図9 自動車部門と造船部門の生産指数の推移(平成12年=100 季節調整済)

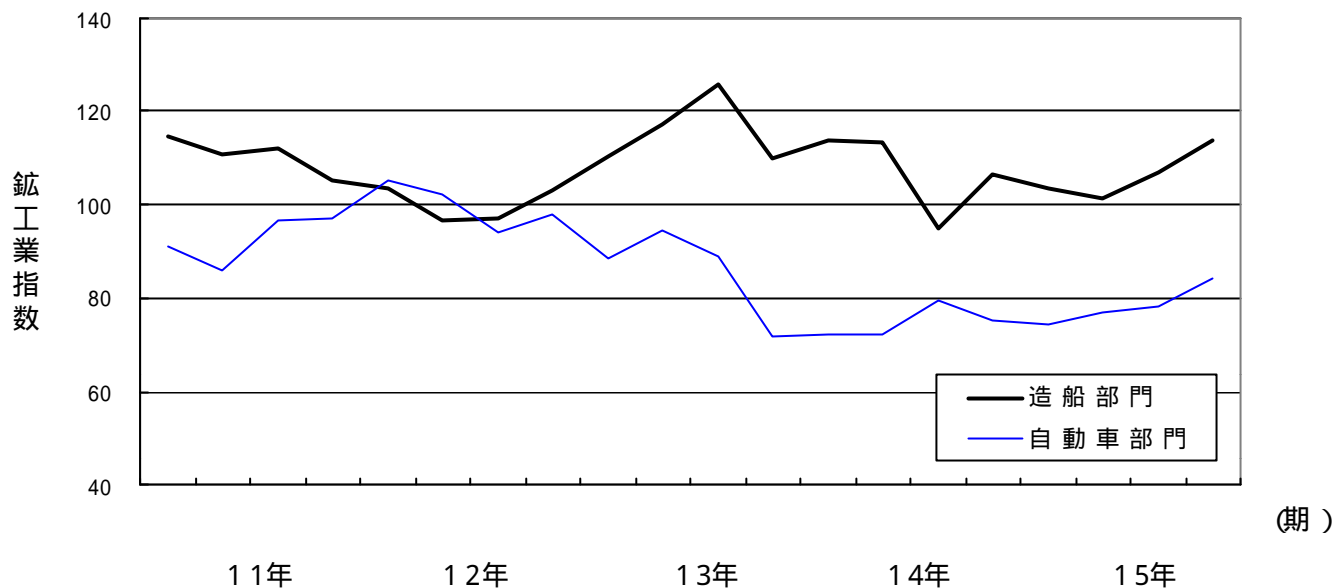


表4 自動車部門指数の推移(平成12年=100)(平成12年=100)

指 前 期 比 前年・前年同期比	平成 14年	平成 15年	平成14年				平成15年			
			1~3月	4~6月	7~9月	10~12月	1~3月	4~6月	7~9月	10~12月
(生産指数)	74.8	78.3	72.5	72.4	79.8	75.0	74.4	77.0	78.3	84.1
前期比	-	-	1.3	0.1	10.2	6.0	0.8	3.5	1.7	7.4
前年・前年同期比	13.0	4.7	19.1	23.3	8.9	4.6	1.2	7.9	1.4	11.9
(出荷指数)	72.4	77.3	70.5	71.7	75.7	72.2	75.5	73.1	74.9	88.0
前期比	-	-	0.6	1.7	5.6	4.6	4.6	3.2	2.5	17.5
前年・前年同期比	17.4	6.8	24.1	24.7	15.2	1.3	7.5	4.6	0.2	17.4
(在庫指数)	128.1	95.1	66.5	75.4	99.3	105.2	44.9	83.1	90.6	69.7
前期比	-	-	12.5	13.4	31.7	5.9	57.3	85.1	9.0	23.1
前年・前年同期比	44.4	25.8	18.4	31.9	39.0	44.4	39.8	12.3	7.1	25.8

年の数値及び前年・前年同月比は原指数。それ以外は季節調整済指数による。

表5 造船部門指数の推移(平成12年=100)

指 前 期 比 前年・前年同期比	平成 14年	平成 15年	平成14年				平成15年			
			1~3月	4~6月	7~9月	10~12月	1~3月	4~6月	7~9月	10~12月
(生産指数)	107.1	106.6	113.9	113.4	95.0	106.3	103.9	101.6	107.0	113.8
前期比	-	-	3.8	0.4	16.2	11.9	2.3	2.2	5.3	6.4
前年・前年同期比	7.5	0.5	2.6	3.5	24.1	3.3	9.1	9.8	12.9	7.1
(出荷指数)	106.9	106.2	113.5	113.3	95.2	105.7	102.2	100.7	108.3	113.3
前期比	-	-	2.6	0.2	16.0	11.0	3.3	1.5	7.5	4.6
前年・前年同期比	7.4	0.7	2.5	2.6	23.6	4.6	10.0	11.3	13.4	8.4
(在庫指数)	-	-	-	-	-	-	-	-	-	-
前期比	-	-	-	-	-	-	-	-	-	-
前年・前年同期比	-	-	-	-	-	-	-	-	-	-

年の数値及び前年・前年同月比は原指数。それ以外は季節調整済指数による。

図 10 鉄鋼業の推移 (平成12年 = 100 季節調整済)

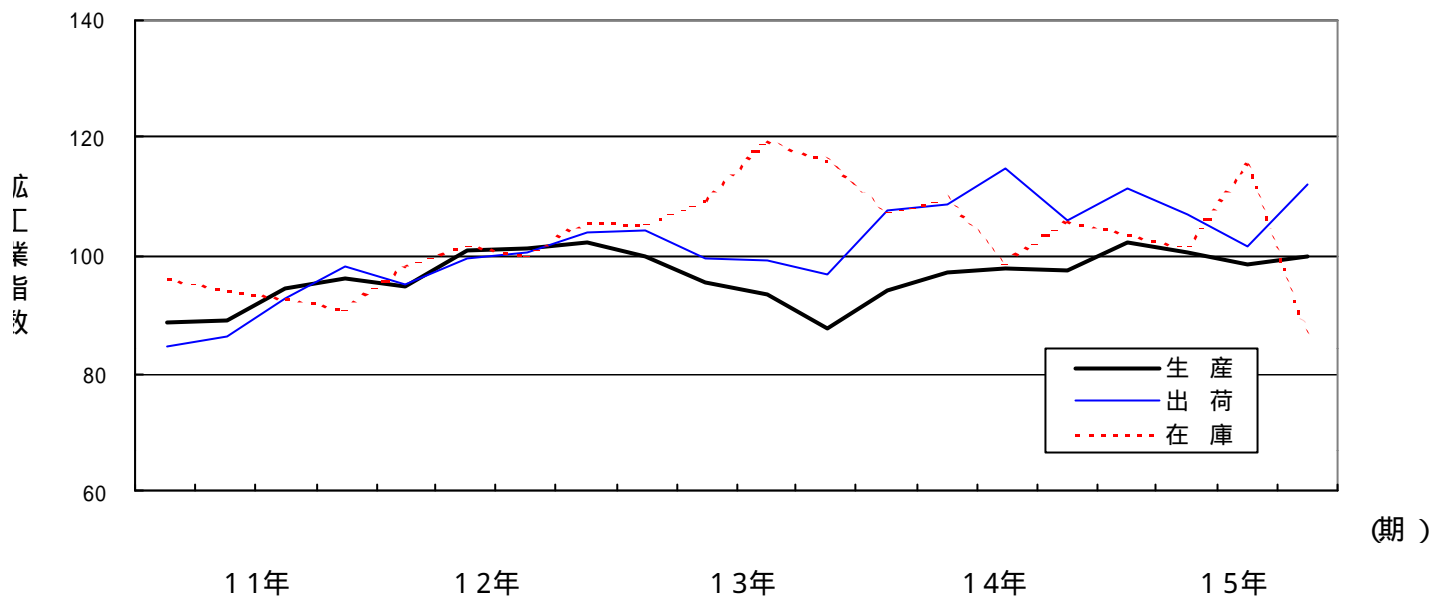


図 11 粗鋼の生産量の推移

(単位 : 千 t)

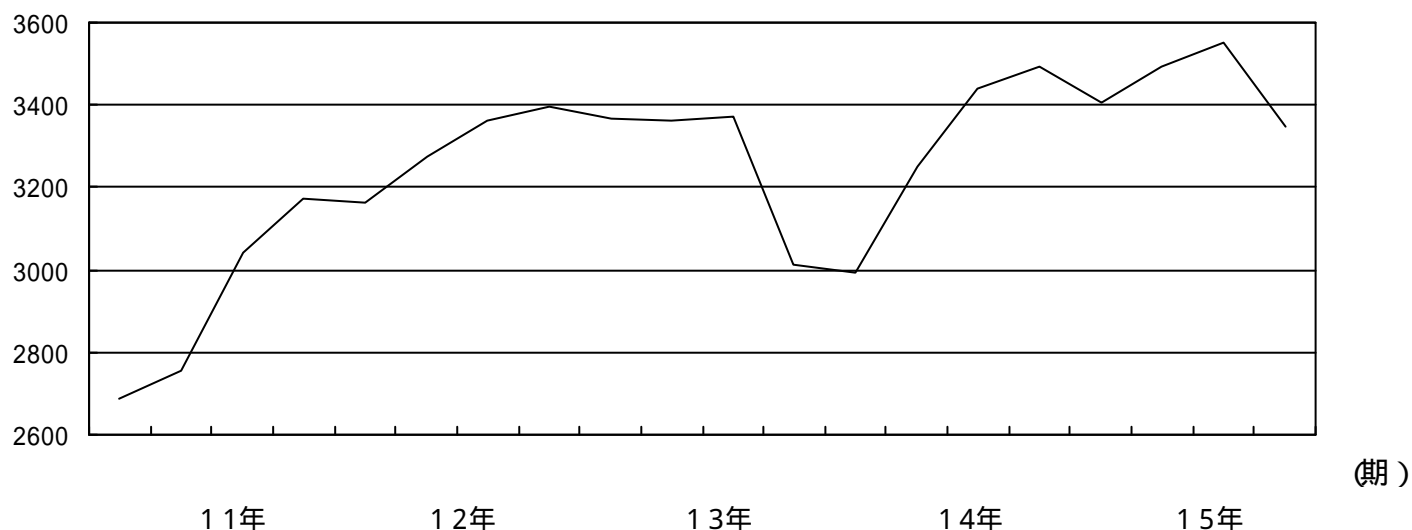


表 6 鉄鋼業指数の推移(平成12年 = 100)

指 前 期 比 前年・前年同期比	平成 14年	平成 15年	平成14年				平成15年			
			1~3月	4~6月	7~9月	10~12月	1~3月	4~6月	7~9月	10~12月
(生産指数)	96.5	100.2	93.9	97.1	97.7	97.3	102.2	100.5	98.6	99.9
前期比	-	-	7.3	3.4	0.6	0.4	5.0	1.7	1.9	1.3
前年・前年同期比	2.6	3.8	6.2	1.6	4.8	11.0	9.7	4.1	0.1	1.7
(出荷指数)	109.4	107.8	107.6	108.7	115.0	105.9	111.6	106.8	101.8	112.0
前期比	-	-	11.0	1.0	5.8	7.9	5.4	4.3	4.7	10.0
前年・前年同期比	9.6	1.5	4.0	9.7	15.7	8.9	4.7	1.6	11.8	4.3
(在庫指数)	101.9	84.3	107.1	109.8	98.5	106.1	103.6	101.4	115.3	86.7
前期比	-	-	7.8	2.5	10.3	7.7	2.4	2.1	13.7	24.8
前年・前年同期比	7.8	17.3	0.6	0.5	18.3	7.8	3.0	7.2	17.2	17.3

年の数値及び前年・前年同月比は原指数。それ以外は季節調整済指数による。

図 12 一般機械工業の推移 (平成12年 = 100 季節調整済)

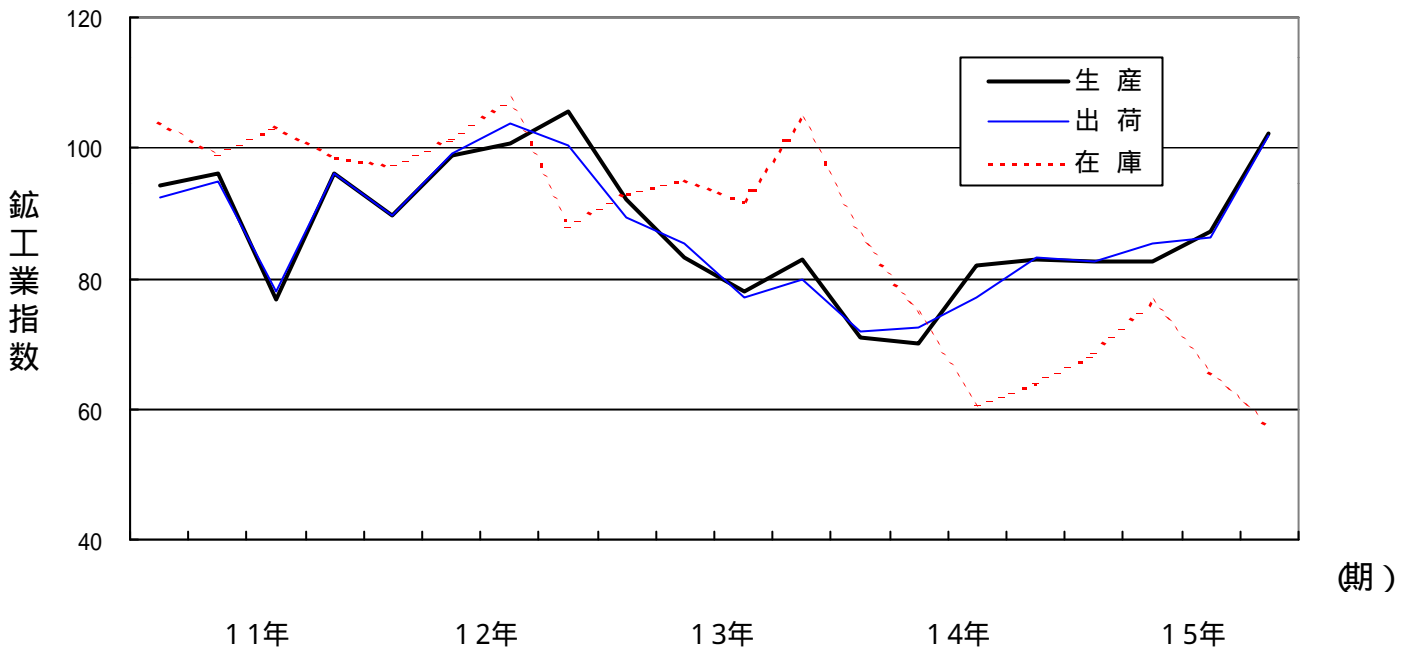


表 7 一般機械工業指数の推移(平成12年 = 100)

指 前 期 比 前年・前年同期比	平成 14年	平成 15年	平成14年				平成15年			
			1~3月	4~6月	7~9月	10~12月	1~3月	4~6月	7~9月	10~12月
(生産指数)	76.8	88.7	71.0	70.1	82.0	82.9	82.7	82.5	87.3	102.3
前期比	-	-	14.4	1.3	17.0	1.1	0.2	0.2	5.8	17.2
前年・前年同期比	8.9	15.5	21.4	16.1	2.5	2.1	15.6	19.5	5.7	22.3
(出荷指数)	76.3	88.9	71.9	72.4	77.0	83.2	82.7	85.3	86.3	102.0
前期比	-	-	9.8	0.7	6.4	8.1	0.6	3.1	1.2	18.2
前年・前年同期比	7.7	16.5	17.6	15.4	2.9	7.5	13.9	20.1	13.2	19.5
(在庫指数)	69.4	62.7	86.6	74.6	60.5	63.8	68.6	76.6	65.6	57.1
前期比	-	-	17.0	13.9	18.9	5.5	7.5	11.7	14.4	13.0
前年・前年同期比	39.0	9.7	7.0	21.6	34.4	39.0	21.7	4.9	3.8	9.7

年の数値及び前年・前年同期比は原指数。それ以外は季節調整済指数による。

図 13 電気機械工業(総合)の推移(平成12年 = 100 季節調整済)

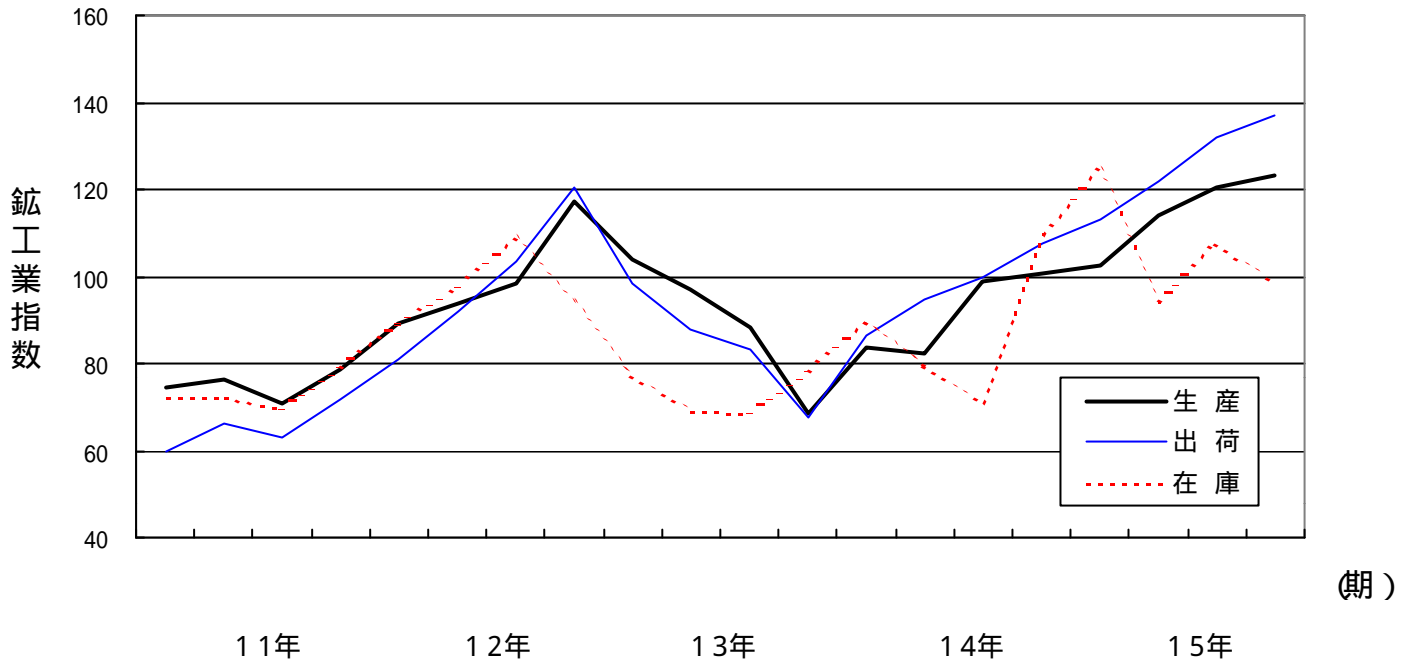


表 8 電気機械工業(総合)指数の推移(平成12年 = 100)

指数 前期比 前年・前年同期比	平成 14年	平成 15年	平成14年				平成15年			
			1~3月	4~6月	7~9月	10~12月	1~3月	4~6月	7~9月	10~12月
(生産指数)	91.6	115.0	83.7	82.4	99.0	100.5	102.6	113.9	120.3	123.2
前期比	-	-	22.5	1.6	20.1	1.5	2.1	11.0	5.6	2.4
前年・前年同期比	2.7	25.5	19.8	14.8	11.7	47.1	20.9	40.8	22.7	19.9
(出荷指数)	97.4	126.0	86.3	94.5	99.7	107.5	113.2	121.8	131.9	137.0
前期比	-	-	27.3	9.5	5.5	7.8	5.3	7.6	8.3	3.9
前年・前年同期比	15.8	29.4	12.4	8.6	19.0	59.1	29.7	31.1	35.5	21.9
(在庫指数)	116.6	105.2	89.8	79.6	70.6	109.3	124.6	94.4	107.4	98.4
前期比	-	-	15.1	11.4	11.3	54.8	14.0	24.2	13.8	8.4
前年・前年同期比	39.3	9.8	18.0	15.7	2.4	39.3	45.9	14.7	45.2	9.8

年の数値及び前年・前年同月比は原指数。それ以外は季節調整済指数による。

図14 電気機械工業と電子部品・デバイス工業の生産指数の推移(平成12年=100 季節調整済)

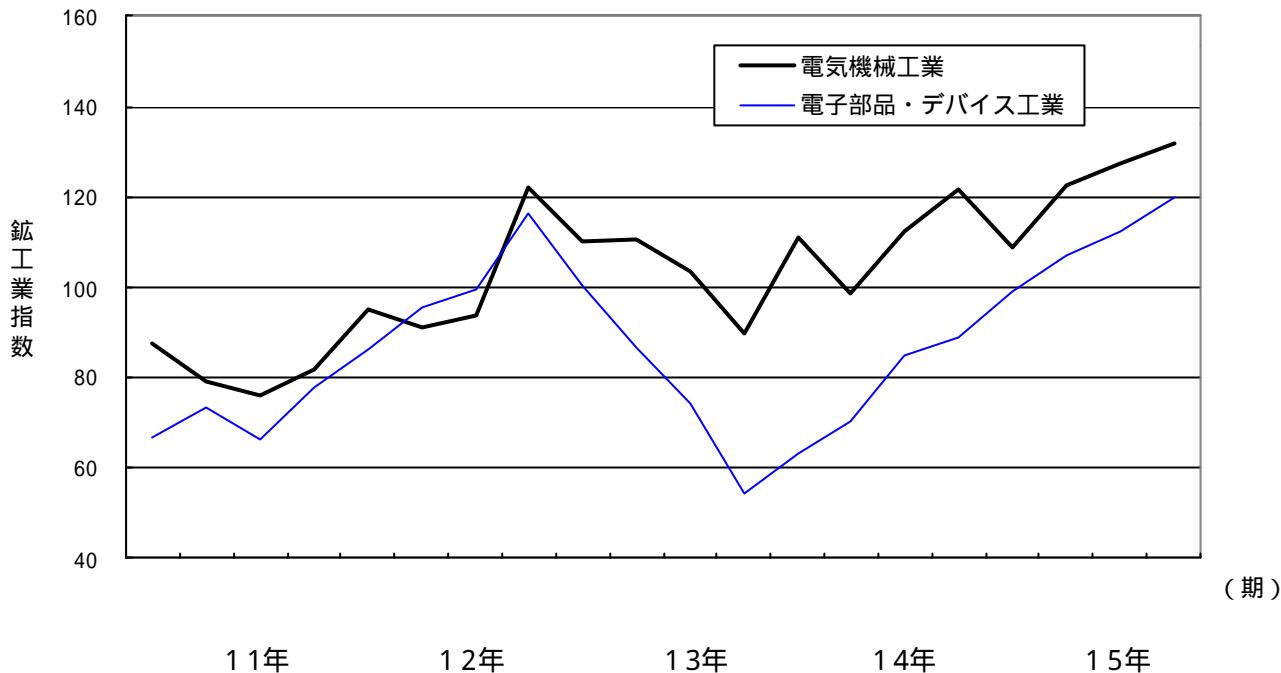


表9 電気機械工業指数の推移(平成12年=100)

指数 年同期比	平成 14年	平成 15年	平成14年				平成15年			
			1~3月	4~6月	7~9月	10~12月	1~3月	4~6月	7~9月	10~12月
(生産指数)	111.2	122.4	110.9	98.7	112.3	121.6	108.7	122.5	127.7	132.0
前期比	-	-	23.5	11.0	13.8	8.3	10.6	12.7	4.2	3.4
前年・前年同期比	7.0	10.1	1.0	10.8	9.1	34.5	5.8	28.8	10.3	8.6
(出荷指数)	118.6	144.5	113.2	117.4	109.3	132.4	130.4	138.0	152.5	158.0
前期比	-	-	36.4	3.7	6.9	21.1	1.5	5.8	10.5	3.6
前年・前年同期比	32.8	21.8	14.8	34.0	23.9	60.6	14.8	20.2	37.8	15.3
(在庫指数)	-	-	-	-	-	-	-	-	-	-
前期比	-	-	-	-	-	-	-	-	-	-
前年・前年同期比	-	-	-	-	-	-	-	-	-	-

年の数値及び前年・前年同月比は原指数。それ以外は季節調整済指数による。

表10 電子部品・デバイス工業指数の推移(平成12年=100)

指数 前 期 比 前年・前年同期比	平成 14年	平成 15年	平成14年				平成15年			
			1~3月	4~6月	7~9月	10~12月	1~3月	4~6月	7~9月	10~12月
(生産指数)	77.1	109.6	62.9	70.3	84.9	88.9	98.9	106.9	112.2	120.0
前期比	-	-	15.2	11.8	20.8	4.7	11.2	8.1	5.0	7.0
前年・前年同期比	1.7	42.2	37.1	18.8	14.3	62.2	56.8	53.4	34.7	30.9
(出荷指数)	76.8	108.1	62.8	71.0	85.3	87.0	97.7	105.6	110.9	117.8
前期比	-	-	13.6	13.1	20.1	2.0	12.3	8.1	5.0	6.2
前年・前年同期比	2.8	40.8	37.3	18.9	13.8	56.9	54.7	50.6	32.7	31.4
(在庫指数)	-	-	-	-	-	-	-	-	-	-
前期比	-	-	-	-	-	-	-	-	-	-
前年・前年同期比	-	-	-	-	-	-	-	-	-	-

年の数値及び前年・前年同月比は原指数。それ以外は季節調整済指数による。

図 15 食料品・たばこ工業の推移 (平成12年 = 100 季節調整済)

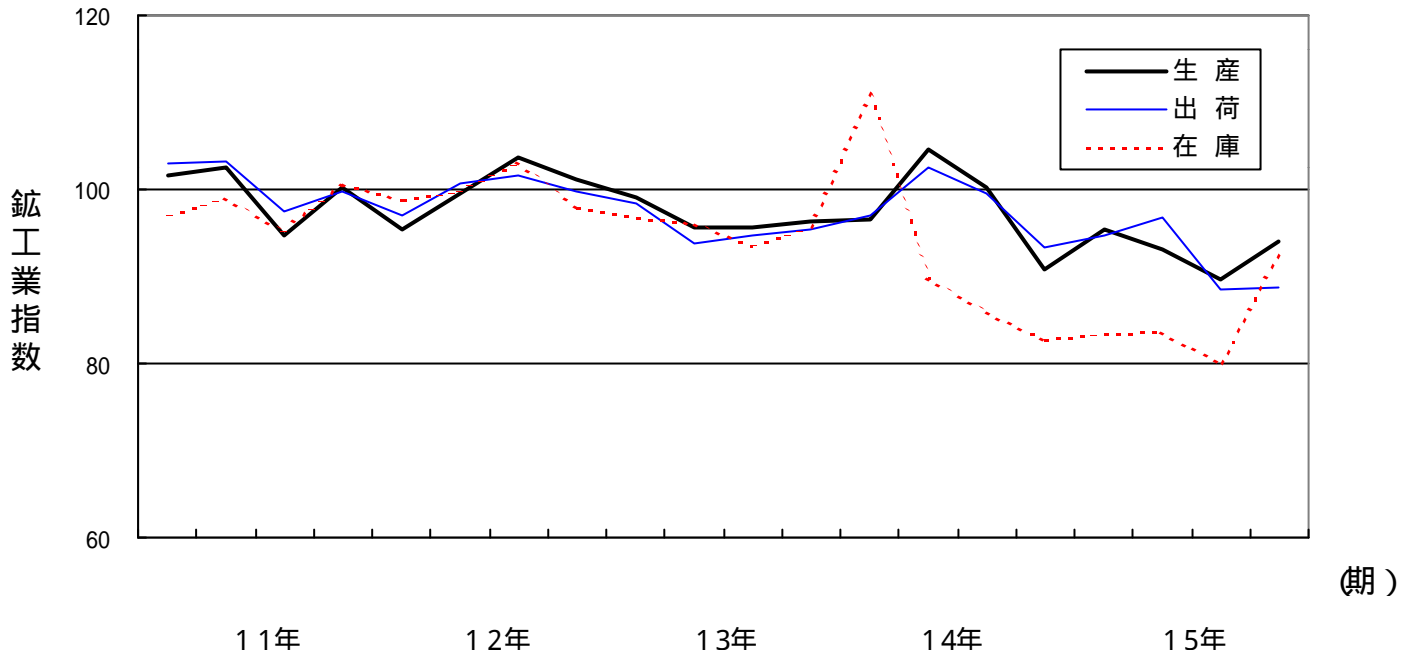


表 1 1 食料品・たばこ工業指数の推移(平成 12 年 = 100)

指 前 期 比 前年・前年同期比	平成 14年	平成 15年	平成 1 4 年				平成 1 5 年			
			1~3月	4~6月	7~9月	10~12月	1~3月	4~6月	7~9月	10~12月
(生産指数)	98.2	92.8	96.5	104.5	100.3	90.7	95.5	93.0	89.6	94.1
前 期 比	-	-	0.1	8.3	4.0	9.6	5.3	2.6	3.7	5.0
前年・前年同期比	1.6	5.5	3.7	9.5	6.3	6.0	0.8	9.1	11.8	1.0
(出荷指数)	98.2	91.9	96.9	102.5	99.6	93.4	94.6	96.8	88.4	88.7
前 期 比	-	-	1.7	5.8	2.8	6.2	1.3	2.3	8.7	0.3
前年・前年同期比	2.8	6.4	2.2	9.5	6.0	2.5	2.6	4.4	11.8	6.0
(在庫指数)	70.1	78.4	110.9	89.9	86.0	82.8	83.4	83.6	80.0	92.4
前 期 比	-	-	15.9	18.9	4.3	3.7	0.7	0.2	4.3	15.5
前年・前年同期比	12.5	11.8	13.2	7.6	10.1	12.5	23.9	4.8	6.8	11.8

年の数値及び前年・前年同月比は原指数。それ以外は季節調整済指数による。

図 16 金属製品工業の推移 (平成12年 = 100 季節調整済)

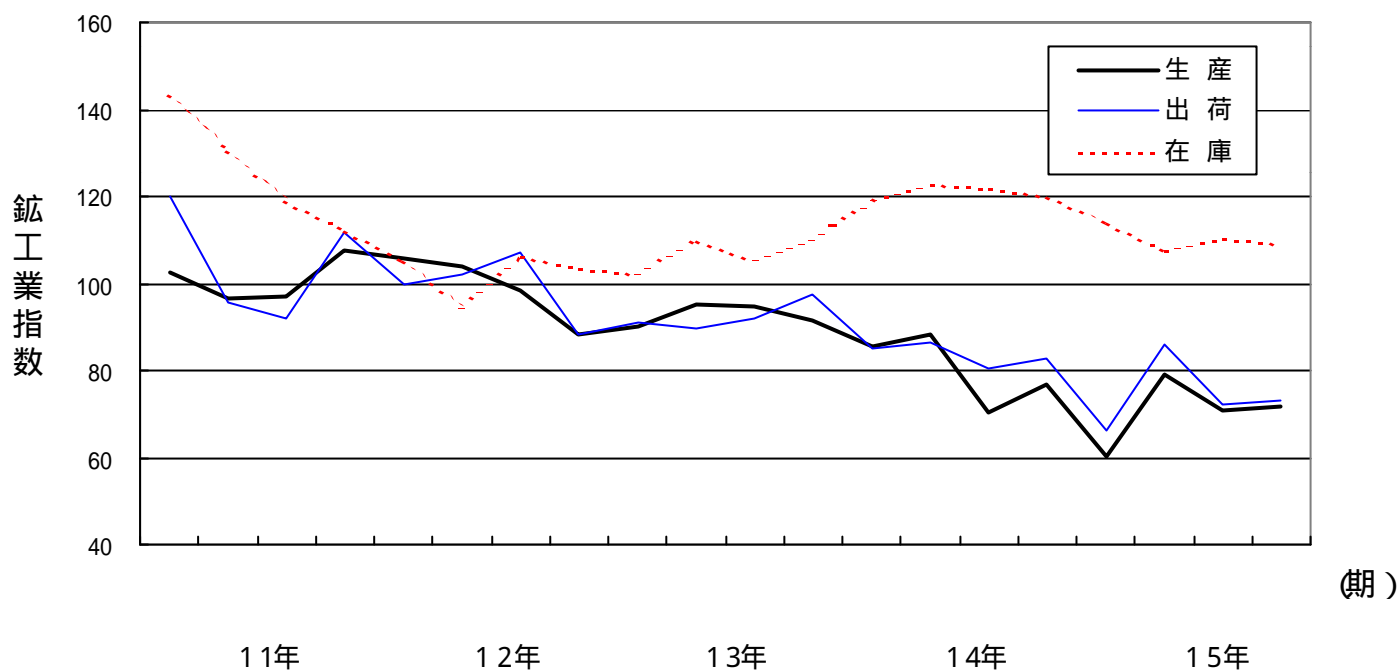


表 1 2 金属製品工業指数の推移(平成12年 = 100)

指 前 期 比 前年・前年同期比	平成 14年	平成 15年	平成14年				平成15年			
			1~3月	4~6月	7~9月	10~12月	1~3月	4~6月	7~9月	10~12月
(生産指数)	77.9	68.1	85.6	88.2	70.3	76.8	60.3	79.1	71.0	71.9
前期比	-	-	6.4	3.0	20.3	9.2	21.5	31.2	10.2	1.3
前年・前年同期比	15.6	12.6	13.0	7.5	25.6	16.8	31.1	7.5	6.1	5.9
(出荷指数)	80.0	72.1	85.2	86.5	80.4	82.6	66.3	86.2	72.3	73.0
前期比	-	-	12.5	1.5	7.1	2.7	19.7	30.0	16.1	1.0
前年・前年同期比	13.5	9.9	20.0	3.5	9.9	15.4	22.4	7.5	7.3	11.1
(在庫指数)	108.4	97.9	118.9	122.7	121.8	120.2	114.2	107.8	110.3	109.1
前期比	-	-	0.8	8.4	0.7	1.3	5.0	5.6	2.3	1.1
前年・前年同期比	9.5	9.7	16.9	11.4	13.6	9.5	3.8	11.8	9.6	9.7

年の数値及び前年・前年同月比は原指数。それ以外は季節調整済指数による。

図 17 化学工業の推移 (平成12年 = 100 季節調整済)

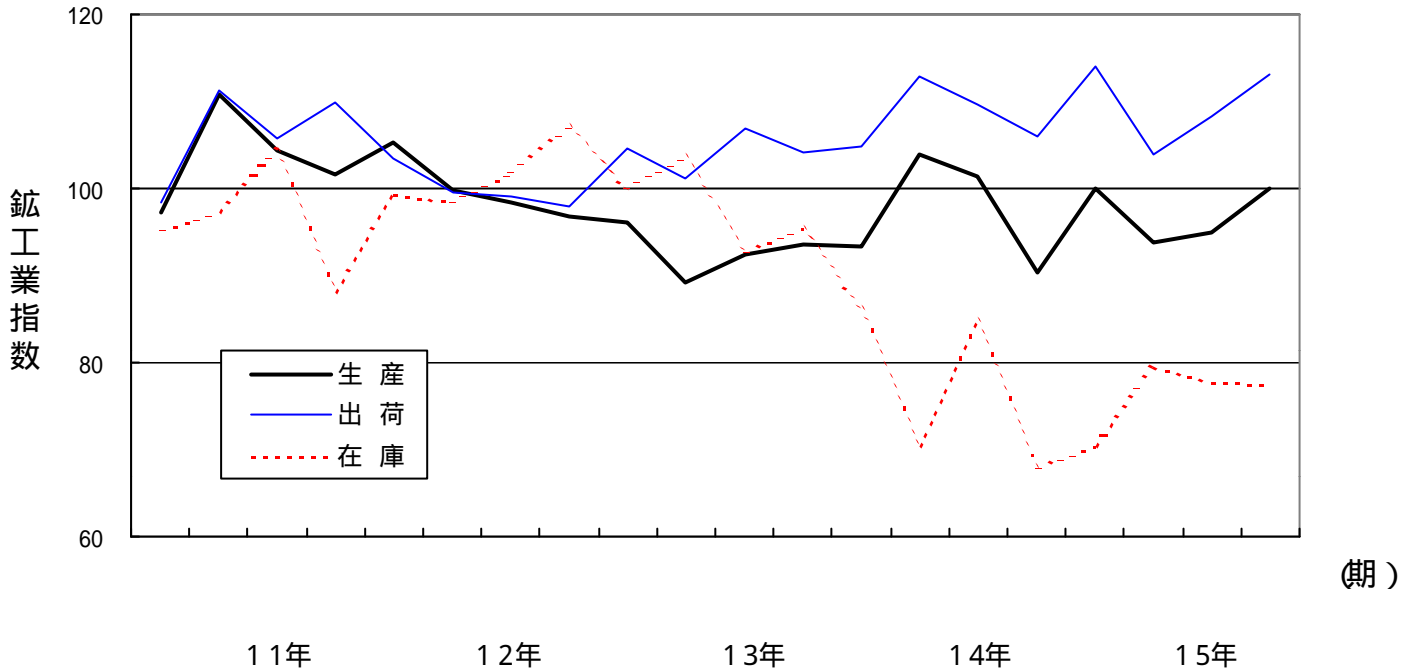


表 1 3 化学工業指数の推移(平成12年 = 100)

指 前 期 数 比 前年・前年同期比	平成 14年	平成 15年	平成14年				平成15年			
			1~3月	4~6月	7~9月	10~12月	1~3月	4~6月	7~9月	10~12月
(生産指数)	97.7	96.9	93.4	103.8	101.4	90.4	99.9	93.8	94.9	100.0
前期比	-	-	0.1	11.1	2.3	10.8	10.5	6.1	1.2	5.4
前年・前年同期比	5.6	0.8	3.7	16.3	12.9	3.3	8.0	7.9	8.3	8.0
(出荷指数)	108.6	109.3	104.9	112.9	109.7	105.9	114.1	103.8	108.2	113.0
前期比	-	-	0.8	7.6	2.8	3.5	7.7	9.0	4.2	4.4
前年・前年同期比	4.2	0.6	1.0	11.6	4.4	1.8	10.3	7.7	2.9	4.5
(在庫指数)	65.2	76.9	86.2	70.4	84.8	67.8	70.4	79.5	77.6	77.4
前期比	-	-	9.5	18.3	20.5	20.0	3.8	12.9	2.4	0.3
前年・前年同期比	28.0	17.9	14.9	32.6	7.1	28.0	21.2	15.5	9.3	17.9

年の数値及び前年・前年同月比は原指数。それ以外は季節調整済指数による。

図 1 8 繊維工業の推移 (平成12年 = 100 季節調整済)

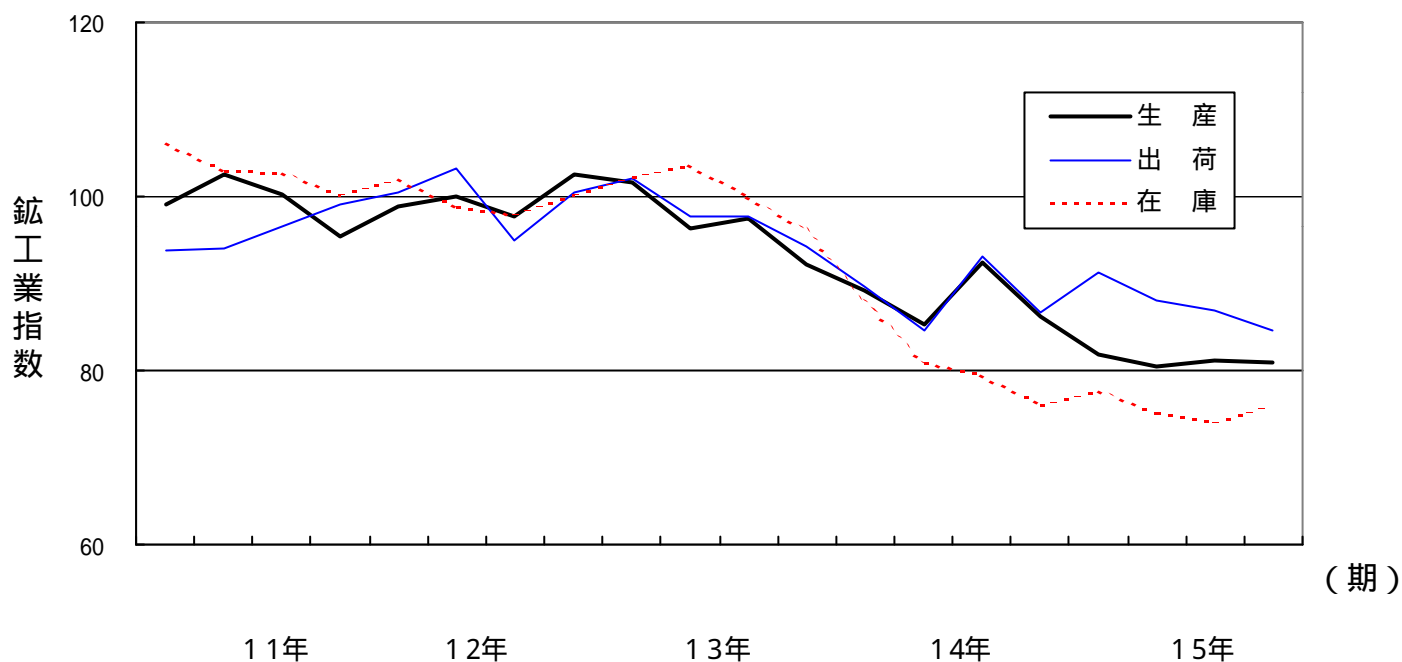


表 1 4 繊維工業指数の推移(平成12年 = 100)

指 前 期 数 比 前年・前年同期比	平成 14年	平成 15年	平成14年				平成15年			
			1~3月	4~6月	7~9月	10~12月	1~3月	4~6月	7~9月	10~12月
(生産指数)	88.3	81.1	89.1	85.4	92.5	86.3	81.9	80.5	81.1	80.9
前期比	-	-	3.4	4.2	8.3	6.7	5.1	1.7	0.7	0.2
前年・前年同期比	8.8	8.2	12.9	11.6	4.4	6.2	7.4	6.8	11.5	6.7
(出荷指数)	88.2	87.5	89.6	84.5	93.2	86.6	91.3	88.1	86.8	84.6
前期比	-	-	4.9	5.7	10.3	7.1	5.4	3.5	1.5	2.5
前年・前年同期比	9.7	0.8	12.5	13.8	4.6	7.8	3.7	3.7	6.5	3.0
(在庫指数)	73.3	73.4	87.8	81.0	79.6	76.0	77.8	75.1	74.0	76.0
前期比	-	-	8.7	7.7	1.7	4.5	2.4	3.5	1.5	2.7
前年・前年同期比	20.8	0.1	14.2	22.0	20.5	20.8	10.7	7.8	7.2	0.1

年の数値及び前年・前年同月比は原指数。それ以外は季節調整済指数による。

3 特殊分類別(財別) 指数の動向

投資財(資本財と建設財の合計)の生産指数は、各四半期においてすべて前期を上回っており、生産財や消費財(耐久消費財と非耐久消費財の合計)の生産指数も、上昇傾向で推移した。

図 19 財別生産指数の推移 (平成12年 = 100 季節調整済)

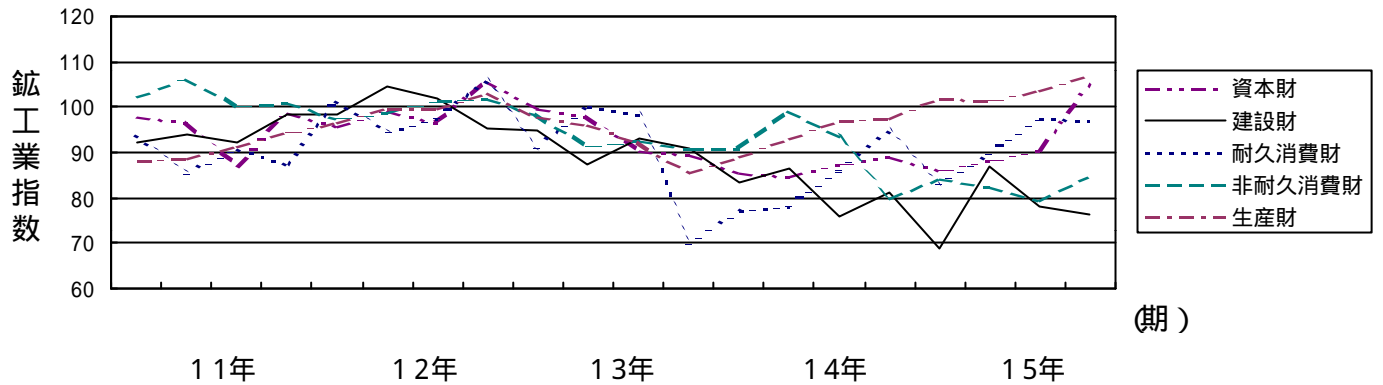


図 20 財別出荷指数の推移 (平成12年 = 100 季節調整済)

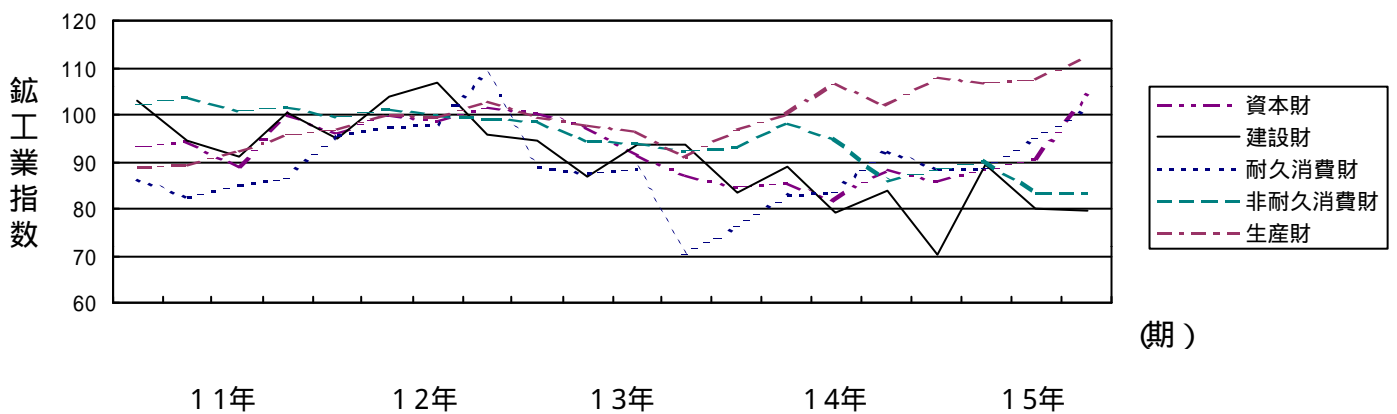
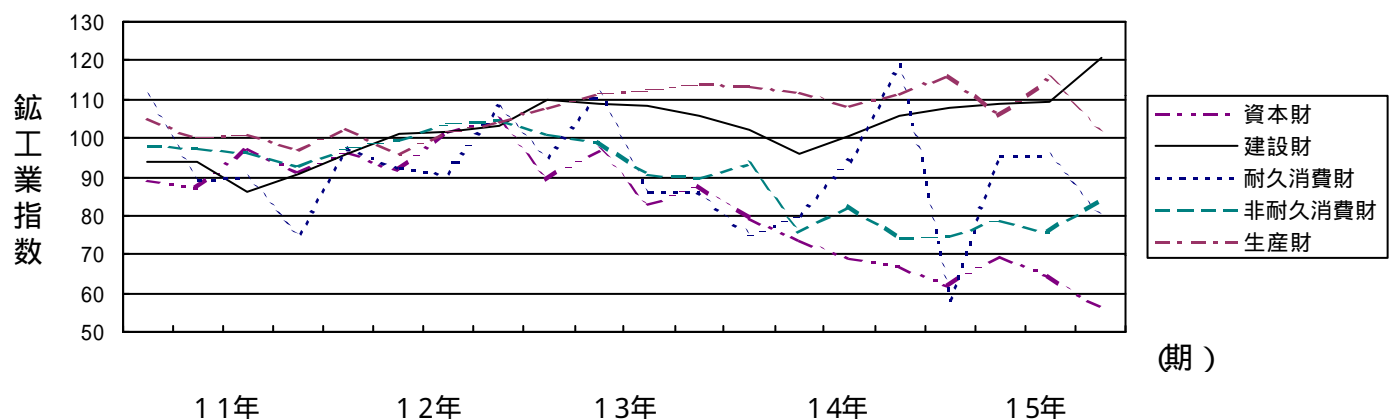


図 21 財別在庫指数 (期末)の推移 (平成12年 = 100 季節調整済)



別表 全国・中国地方・広島県総合指数

(平成12年=100)

年・期	生産指数			出荷指数			在庫指数(末)		
	広島県	中国地方	全国	広島県	中国地方	全国	広島県	中国地方	全国
10年平均	95.6 (-)	95.5 (-)	94.4 (-)	94.8 (-)	95.8 (-)	93.5 (-)	108.7 (-)	102.5 (-)	104.2 (-)
11年平均	93.1 (2.6)	95.6 (0.1)	94.6 (0.2)	93.0 (1.9)	95.8 (0.0)	94.5 (1.1)	92.3 (15.1)	96.0 (6.3)	97.0 (6.9)
12年平均	100.0 (7.4)	100.0 (4.6)	100.0 (5.7)	100.0 (7.5)	100.0 (4.4)	100.0 (5.8)	107.2 (16.1)	101.8 (6.0)	99.0 (2.1)
13年平均	93.0 (7.0)	93.3 (6.7)	93.2 (6.8)	93.5 (6.5)	94.2 (5.8)	93.7 (6.3)	98.8 (7.8)	100.3 (1.5)	98.3 (0.7)
14年平均	89.6 (3.7)	94.1 (0.9)	92.0 (1.3)	91.4 (2.2)	95.6 (1.5)	93.5 (0.2)	95.2 (3.6)	95.4 (4.9)	90.4 (8.0)
15年平均	93.7 (4.6)	97.0 (3.1)	95.0 (3.3)	96.0 (5.0)	99.0 (3.6)	97.2 (4.0)	87.3 (8.3)	89.1 (6.6)	88.2 (2.4)
12年 期	97.3 (1.0)	98.6 (0.4)	97.2 (0.6)	97.0 (0.2)	98.7 (0.2)	96.9 (0.0)	98.4 (8.6)	98.5 (1.7)	100.2 (1.5)
期	99.5 (2.3)	101.9 (3.3)	99.7 (2.6)	99.6 (2.7)	102.6 (4.0)	100.1 (3.3)	96.4 (2.0)	99.4 (0.9)	99.9 (0.3)
期	98.8 (0.7)	99.2 (2.6)	100.4 (0.7)	99.8 (0.2)	99.4 (3.1)	100.7 (0.6)	101.3 (5.1)	100.7 (1.3)	99.1 (0.8)
期	103.1 (4.4)	99.6 (0.4)	101.8 (1.4)	102.1 (2.3)	98.5 (0.9)	101.3 (0.6)	104.8 (3.5)	102.7 (2.0)	101.0 (1.9)
13年 期	97.8 (5.1)	96.7 (2.9)	98.5 (3.2)	98.0 (4.0)	97.1 (1.4)	98.4 (2.9)	98.3 (6.2)	103.3 (0.6)	102.5 (1.5)
期	95.5 (2.4)	93.8 (3.0)	95.1 (3.5)	94.8 (3.3)	93.8 (3.4)	95.5 (2.9)	106.3 (8.1)	104.5 (1.2)	104.6 (2.0)
期	91.9 (3.8)	92.0 (1.9)	90.9 (4.4)	93.5 (1.4)	93.1 (0.7)	91.8 (3.9)	97.7 (8.1)	104.3 (0.2)	102.7 (1.8)
期	86.8 (5.5)	91.1 (1.0)	88.5 (2.6)	87.9 (6.0)	92.9 (0.2)	89.3 (2.7)	97.3 (0.4)	101.1 (3.1)	100.4 (2.2)
14年 期	86.9 (0.1)	90.1 (1.1)	89.2 (0.8)	88.5 (0.7)	92.7 (0.2)	90.5 (1.3)	94.6 (2.8)	99.3 (1.8)	96.2 (4.2)
期	90.3 (3.9)	94.3 (4.7)	91.8 (2.9)	92.2 (4.2)	94.8 (2.3)	93.7 (3.5)	90.8 (4.0)	96.4 (2.9)	92.7 (3.6)
期	90.4 (0.1)	96.3 (2.1)	93.4 (1.7)	92.2 (0.0)	97.7 (3.1)	94.6 (1.0)	90.9 (0.1)	92.6 (3.9)	92.5 (0.2)
期	91.0 (0.7)	96.1 (0.2)	93.8 (0.4)	93.3 (1.2)	97.2 (0.5)	95.3 (0.7)	93.0 (2.3)	96.0 (3.7)	92.3 (0.2)
15年 期	90.4 (0.7)	95.9 (0.2)	94.0 (0.2)	93.2 (0.1)	96.8 (0.4)	95.8 (0.5)	86.1 (7.4)	93.9 (2.2)	90.9 (1.5)
期	92.8 (2.7)	94.9 (1.0)	93.6 (0.4)	94.6 (1.5)	96.6 (0.2)	95.9 (0.1)	90.6 (5.2)	95.0 (1.2)	90.5 (0.4)
期	93.7 (0.1)	96.3 (1.5)	94.5 (1.0)	95.4 (0.8)	97.5 (0.9)	96.7 (0.8)	90.7 (0.1)	97.8 (2.9)	90.9 (0.4)
期	98.6 (5.2)	101.0 (4.9)	98.2 (3.9)	101.6 (6.5)	105.3 (8.0)	100.6 (4.0)	83.7 (7.7)	89.8 (8.2)	89.8 (1.2)

注1: 年平均は原指数, 四半期は季節調整済指数

2: ()内は, 対前年比または対前期比(%)