

資料第1205号

平成22年度
学校保健統計調査結果報告

平成23年3月

広島県

目 次

| | |
|---------------------------------|----|
| 調査の概要 | 1 |
| 調査結果の概要 | 3 |
| I 発育状態 | 3 |
| 1 平均体格 | 3 |
| (1) 身長 | 3 |
| (2) 体重 | 4 |
| (3) 座高 | 5 |
| 2 親世代の体格との比較 | 6 |
| 3 肥満傾向児の出現率 | 7 |
| 4 痩身傾向児の出現率 | 8 |
| II 健康状態 | 9 |
| 1 主な疾病・異常の被患率 | 9 |
| 2 主な疾病・異常の状況 | 9 |
| 3 主な疾病・異常の推移 | 11 |
| III 全国値との比較 | 12 |
| 1 発育状態 | 12 |
| (1) 全国平均体格との差 | 12 |
| (2) 総発育量の全国平均値との比較 | 13 |
| (3) 17歳男女平均値の推移 | 14 |
| (4) 肥満傾向児・痩身傾向児の全国出現率との比較 | 15 |
| 2 健康状態 | 17 |

調査の概要

1 調査の目的

この調査は、文部科学省が昭和23年度から実施しており、学校における児童、生徒及び幼児の発育状態及び健康状態を明らかにし、学校保健行政上の基礎資料を得ることを目的とする。（基幹統計）

2 調査の時期

平成22年4月1日から平成22年6月30日までの間に、学校保健安全法に基づき実施した健康診断結果により調査したものである。

3 調査の範囲・対象

県内の国立・公立・私立の幼稚園、小学校、中学校及び高等学校のうち、満5歳から満17歳までの幼児、児童及び生徒の一部を、文部科学省が定める方式により各学校区分毎に無作為抽出している。対象学校数及び対象者数は次のとおりである。

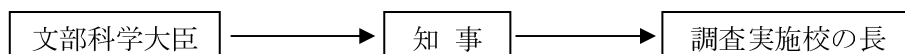
| 総数・対象学校（者）数 | 幼稚園 | 小学校 | 中学校 | 高等学校 | 計 |
|--|-------------------------|------------------------|--------------------------|-------------------------|--------------------|
| 学校総数 | 320園 | 574校 | 279校 | 133校 | 1,306校 |
| うち対象学校数 | 36園 | 61校 | 41校 | 32校 | 170校 |
| 児童・生徒・幼児総数 | 33,620人 | 160,310人 | 81,859人 | 76,032人 | 351,821人 |
| うち発育状態調査 実施校1校当りの 対象者数 | 男女別5歳児 各22人 合計44人 | 男女別年齢別 各8人 合計96人 | 男女別年齢別 各20人 合計120人 | 男女別年齢別 各15人 合計90人 | — |
| うち発育状態調査 対象者数 (県内総児童・生徒・ 幼児・に対する割合) | 1,283人 (3.8%) | 5,762人 (3.6%) | 4,580人 (5.6%) | 2,584人 (3.4%) | 14,209人 (4.0%) |
| うち健康状態調査 実施校1校当りの 対象者数 | 5歳児の 全園児数 | 当該年齢の 全児童数 | 当該年齢の 全生徒数 | 当該年齢の 全生徒数 | — |
| うち健康状態調査 対象者数 (県内総児童・生徒・ 幼児・に対する割合) | 2,208人 (6.6%) | 30,901人 (19.3%) | 18,968人 (23.2%) | 22,749人 (29.9%) | 74,826人 (21.3%) |

(注) 1 調査実施校及び調査対象者数は、幼児・児童・生徒数及び学校数に応じ、層化抽出法により抽出した。

2 学校総数、幼児（5歳在園児のみ）・児童・生徒数は、平成22年度学校基本調査結果報告による。また、高等学校の18歳以上の生徒及び通信制の在生徒は調査対象から除いている。（年齢は平成22年4月1日現在の満年齢）

4 調査の方法

調査の調査系統は、次のとおりである。なお、平成16年度から従来の調査票に加え電子調査票システムにより、インターネット上からも調査票を収集している。



5 調査事項

学校保健安全法に基づき各学校で実施された健康診断結果により、次の発育状態及び健康状態について調査する。

- (1) 児童、生徒及び幼児の発育状態（身長、体重及び座高）
- (2) 児童、生徒及び幼児の健康状態（栄養状態、むし歯〔う歯〕、視力、聴力、眼の疾病・異常、耳鼻咽喉頭疾患、皮膚疾患、心臓の疾病・異常など検診の結果）

なお、聴力検査（難聴）、結核検査、結核に関する検診、心電図検査、尿糖検査、寄生虫卵検査、永久歯のむし歯（う歯）等数については、調査対象年齢は次表のとおりである。

| 検査項目 | 幼稚園 | 小学校 | | | | | | 中学校 | | | 高等学校 | | |
|---------------|-----|-----|---|---|---|----|----|-----|----|----|------|----|----|
| | 5歳 | 6 | 7 | 8 | 9 | 10 | 11 | 12 | 13 | 14 | 15 | 16 | 17 |
| 聴力検査(難聴) | — | ○ | ○ | ○ | — | ○ | — | ○ | — | ○ | ○ | — | ○ |
| 結核検査 | — | ○ | ○ | ○ | ○ | ○ | ○ | ○ | ○ | ○ | ○ | — | — |
| 結核に関する検診 | — | ○ | ○ | ○ | ○ | ○ | ○ | ○ | ○ | ○ | — | — | — |
| 心電図検査 | — | ○ | — | — | — | — | — | ○ | — | — | ○ | — | — |
| 尿糖検査 | — | ○ | ○ | ○ | ○ | ○ | ○ | ○ | ○ | ○ | ○ | ○ | ○ |
| 寄生虫卵検査 | ○ | ○ | ○ | ○ | — | — | — | — | — | — | — | — | — |
| 永久歯のむし歯(う歯)等数 | — | — | — | — | — | — | — | ○ | — | — | — | — | — |
| 上記以外の検査 | ○ | ○ | ○ | ○ | ○ | ○ | ○ | ○ | ○ | ○ | ○ | ○ | ○ |

(注) ○印は調査対象年齢を表す。

6 利用上の注意

統計表の符号の用法は、該当者がいない場合「—」、調査対象外「…」、計数が単位未満「0.0」「0.00」、減少「△」、標本サイズが小さいことや標準誤差が5%以上等のため統計数値を公表しない場合「X」とした。

7 留意事項

- (1) この報告書は、平成22年度学校保健統計調査（文部科学省所管）について、文部科学省の速報集計結果等を基に、広島県分について、発育状態及び健康状態に関して取りまとめたものである。
- (2) この数値は速報値であり、平成23年3月に公表予定である文部科学省「学校保健統計調査報告書」の数値と異なることがある。

調査結果の概要

I 発育状態

1 平均体格

平成22年度の幼稚園、小学校、中学校及び高等学校における幼児、児童及び生徒の身長、体重、座高の平均を年齢別、男女別にみると次のとおりである。

(1) 身長 (表1, 図1, 図2)

男子の身長(平均値。以下同じ)は、8歳、13歳、15歳を除く各年齢で前年度の同年齢よりも増加している。調査を開始した昭和23年以降でみると、6歳で過去最高値となっている。各年齢間の身長差が最も大きいのは、11歳～12歳の7.4 cmとなっている。

女子の身長は、9歳、14歳を除く各年齢で前年度の同年齢よりも増加している。調査を開始した昭和23年以降でみると、7歳及び11歳で過去最高値となっている。各年齢間の身長差が最も大きいのは10歳～11歳の7.2cmとなっている。

表1 男女別年齢別 身長(平均値)

(単位: cm)

| 男女・年度 | | 幼稚園 | 小学校 | | | | | | 中学校 | | | 高等学校 | | |
|-------|------|-------|--------------|--------------|-------|--------------|-------|--------------|-------|-------|-------|-------|-------|-------|
| | | 5歳 | 6歳 | 7歳 | 8歳 | 9歳 | 10歳 | 11歳 | 12歳 | 13歳 | 14歳 | 15歳 | 16歳 | 17歳 |
| 男子 | 22年度 | 110.4 | <u>116.5</u> | 121.9 | 127.5 | 133.4 | 138.4 | 144.5 | 151.9 | 158.4 | 164.7 | 167.1 | 169.0 | 169.9 |
| | 21年度 | 110.2 | 116.4 | 121.6 | 127.8 | 132.8 | 138.2 | 144.2 | 151.5 | 159.2 | 164.4 | 167.8 | 168.6 | 169.8 |
| | 差 | 0.2 | 0.1 | 0.3 | △ 0.3 | 0.6 | 0.2 | 0.3 | 0.4 | △ 0.8 | 0.3 | △ 0.7 | 0.4 | 0.1 |
| 女子 | 22年度 | 109.8 | 115.4 | <u>121.7</u> | 127.2 | 132.7 | 139.7 | <u>146.9</u> | 151.3 | 154.4 | 155.6 | 156.7 | 156.8 | 157.3 |
| | 21年度 | 109.6 | 115.3 | 120.7 | 127.1 | <u>133.4</u> | 139.6 | 146.4 | 151.3 | 154.2 | 156.1 | 156.5 | 156.5 | 157.0 |
| | 差 | 0.2 | 0.1 | 1.0 | 0.1 | △ 0.7 | 0.1 | 0.5 | 0.0 | 0.2 | △ 0.5 | 0.2 | 0.3 | 0.3 |

(注) 下線部は、調査実施以来の最高値を示す。

図1 年齢別身長(平均値)の推移 男子

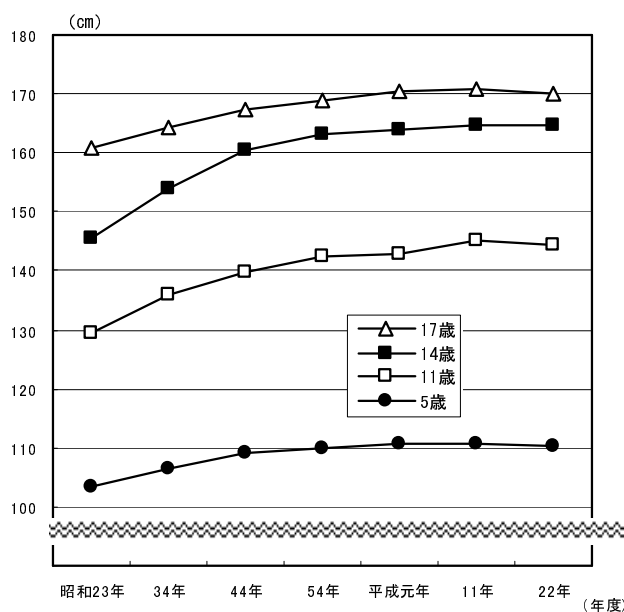
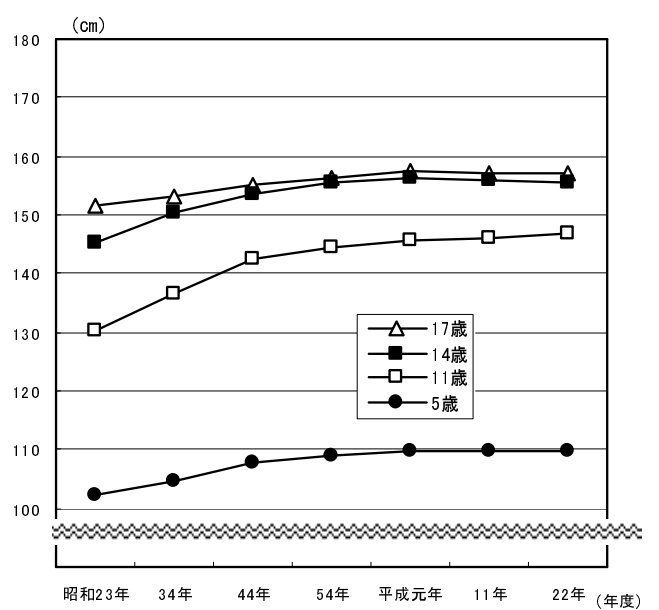


図2 年齢別身長(平均値)の推移 女子



(2) 体重 (表2, 図3, 図4)

男子の体重(平均値。以下同じ)は、7歳、9～12歳、14歳の各年齢で前年度の同年齢より増加している。各年齢間の体重差が最も大きいのは、13歳～14歳の6.6kgとなっている。

女子の体重は、5歳が前年度と同じである他は6～8歳、12歳、13歳の各年齢で前年度の同年齢よりも増加している。各年齢間の体重差が最も大きいのは、11歳～12歳の5.3kgとなっている。調査を開始した昭和23年以降でみると、7歳で過去最高値となっている。

表2 男女別年齢別 体重(平均値)

(単位: kg)

| 男女・年度 | | 幼稚園 | 小学校 | | | | | | 中学校 | | | 高等学校 | | |
|-------|------|------|------|------|------|------|------|------|------|------|------|------|------|------|
| | | 5歳 | 6歳 | 7歳 | 8歳 | 9歳 | 10歳 | 11歳 | 12歳 | 13歳 | 14歳 | 15歳 | 16歳 | 17歳 |
| 男子 | 22年度 | 18.7 | 21.4 | 23.8 | 26.7 | 30.4 | 33.9 | 38.1 | 43.9 | 48.2 | 54.8 | 58.4 | 60.4 | 61.6 |
| | 21年度 | 18.9 | 21.5 | 23.5 | 27.2 | 30.1 | 33.5 | 37.6 | 43.1 | 48.6 | 53.5 | 58.6 | 60.5 | 62.7 |
| | 差 | △0.2 | △0.1 | 0.3 | △0.5 | 0.3 | 0.4 | 0.5 | 0.8 | △0.4 | 1.3 | △0.2 | △0.1 | △1.1 |
| 女子 | 22年度 | 18.5 | 21.0 | 23.7 | 26.5 | 29.5 | 34.0 | 38.6 | 43.9 | 47.0 | 49.9 | 51.2 | 51.9 | 52.7 |
| | 21年度 | 18.5 | 20.9 | 23.2 | 26.2 | 29.9 | 34.4 | 38.9 | 43.6 | 46.8 | 50.3 | 51.7 | 52.4 | 52.8 |
| | 差 | 0.0 | 0.1 | 0.5 | 0.3 | △0.4 | △0.4 | △0.3 | 0.3 | 0.2 | △0.4 | △0.5 | △0.5 | △0.1 |

図3 年齢別体重(平均値)の推移 男子

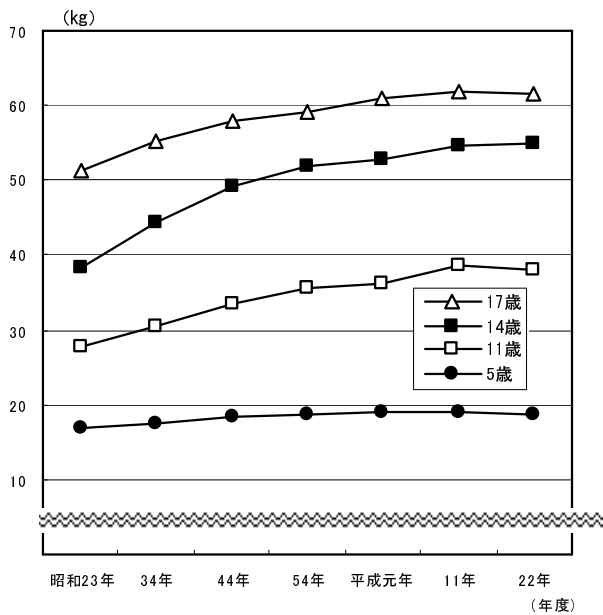
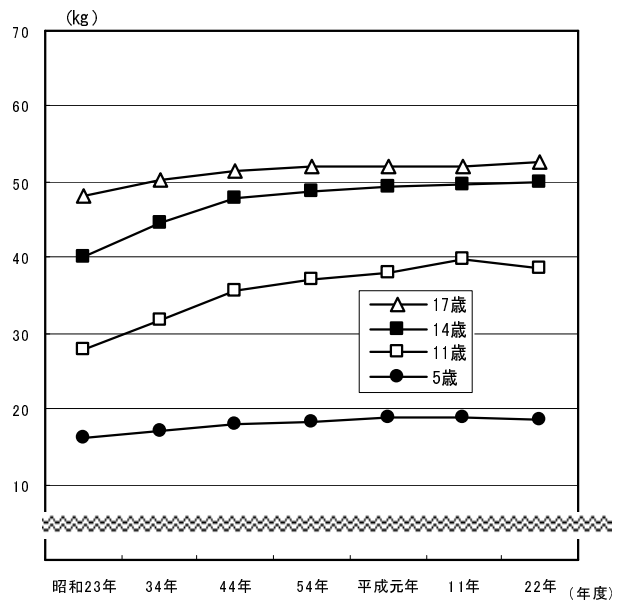


図4 年齢別体重(平均値)の推移 女子



(3) 座高 (表3, 図5, 図6)

男子の座高(平均値。以下同じ)は、6歳及び9歳が前年度と同じである以外は、8歳、13歳、15歳を除く各年齢で前年度の同年齢より増加している。各年齢間の座高差が最も大きいのは、13歳～14歳の3.7cmとなっている。調査を開始した昭和24年以降でみると、14歳で過去最高値となっている。

女子の座高は、6歳、12歳、14歳で前年度と同じである以外は、9歳を除いた各年齢で前年度の同年齢よりも増加している。各年齢間の座高差が最も大きいのは、9歳～10歳、10歳～11歳でそれぞれ3.5cmとなっている。調査を開始した昭和24年以降でみると、7歳、11歳、17歳で過去最高値となっている。

表3 男女別年齢別 座高(平均値)

(単位:cm)

| 男女・年度 | | 幼稚園 | 小学校 | | | | | | 中学校 | | | 高等学校 | | |
|-------|------|------|------|-------------|------|------|------|-------------|------|------|-------------|-------------|------|-------------|
| | | 5歳 | 6歳 | 7歳 | 8歳 | 9歳 | 10歳 | 11歳 | 12歳 | 13歳 | 14歳 | 15歳 | 16歳 | 17歳 |
| 男子 | 22年度 | 61.9 | 64.8 | 67.5 | 70.0 | 72.6 | 75.0 | 77.6 | 81.0 | 84.3 | <u>88.0</u> | 90.0 | 90.9 | 91.6 |
| | 21年度 | 61.5 | 64.8 | 67.4 | 70.2 | 72.6 | 74.8 | 77.4 | 80.9 | 84.7 | 87.7 | <u>90.1</u> | 90.8 | 91.4 |
| | 差 | 0.4 | 0.0 | 0.1 | △0.2 | 0.0 | 0.2 | 0.2 | 0.1 | △0.4 | 0.3 | △0.1 | 0.1 | 0.2 |
| 女子 | 22年度 | 61.6 | 64.4 | <u>67.5</u> | 70.0 | 72.5 | 76.0 | <u>79.5</u> | 82.1 | 83.8 | 84.6 | 85.4 | 85.4 | <u>85.7</u> |
| | 21年度 | 61.3 | 64.4 | 67.0 | 69.8 | 72.7 | 75.9 | 79.2 | 82.1 | 83.5 | 84.6 | 85.2 | 85.2 | 85.4 |
| | 差 | 0.3 | 0.0 | 0.5 | 0.2 | △0.2 | 0.1 | 0.3 | 0.0 | 0.3 | 0.0 | 0.2 | 0.2 | 0.3 |

(注) 下線部は、調査実施以来の最高値を示す。

図5 年齢別座高(平均値)の推移 男子

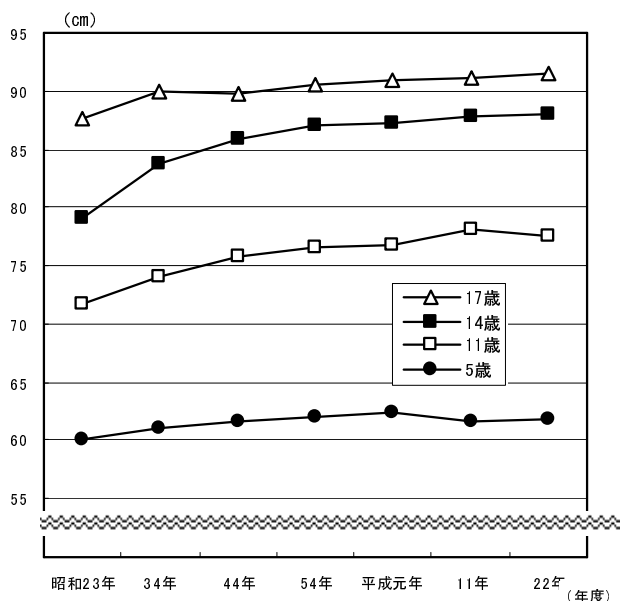
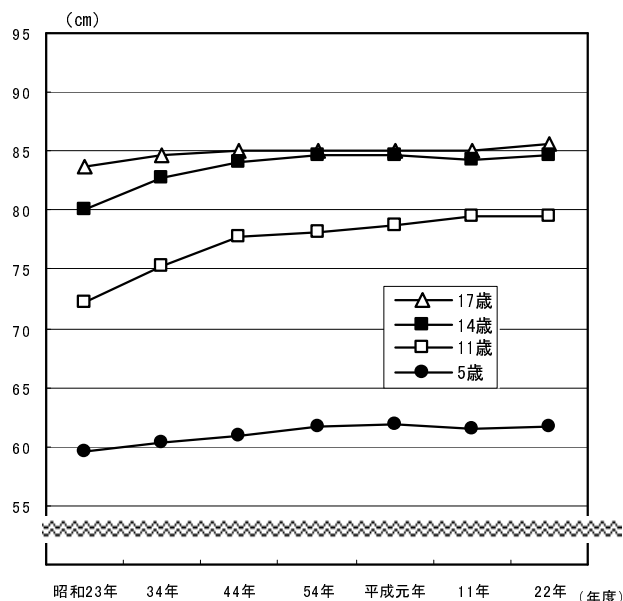


図6 年齢別座高(平均値)の推移 女子



2 親世代の体格との比較 (表4)

平成22年度と親の世代である30年前の昭和55年度の体格を比較してみると、男子5歳の体重と座高及び女子14歳の身長を除き、身長、体重、座高、すべてにおいて平成22年度の方が向上している。

男子の身長をみると、最も差があるのは、12歳で、親の世代より2.8cm高くなっている。体重は、12歳で3.6kg重くなっている。座高は、12歳で1.5cm高くなっている。

女子の身長をみると、最も差があるのは、10歳で、親の世代より2.1cm高くなっている。体重は、10歳で1.9kg重くなっている。座高は、10歳で1.3cm高くなっている。

表4 親世代の体格との比較

| 男女・校種・年齢 | | | 身長 (cm) | | | 体重 (kg) | | | 座高 (cm) | | |
|----------|--------|-----|------------|------------|-------|------------|------------|-------|------------|------------|-------|
| | | | 平成 22年度 | 昭和 55年度 | 差 | 平成 22年度 | 昭和 55年度 | 差 | 平成 22年度 | 昭和 55年度 | 差 |
| 男 子 | 幼稚園 | 5歳 | 110.4 | 110.4 | 0.0 | 18.7 | 18.9 | △ 0.2 | 61.9 | 62.0 | △ 0.1 |
| | | 6歳 | 116.5 | 115.2 | 1.3 | 21.4 | 20.5 | 0.9 | 64.8 | 64.6 | 0.2 |
| | 小学校 | 7歳 | 121.9 | 120.7 | 1.2 | 23.8 | 22.9 | 0.9 | 67.5 | 67.4 | 0.1 |
| | | 8歳 | 127.5 | 126.5 | 1.0 | 26.7 | 25.7 | 1.0 | 70.0 | 69.8 | 0.2 |
| | | 9歳 | 133.4 | 131.9 | 1.5 | 30.4 | 28.6 | 1.8 | 72.6 | 72.2 | 0.4 |
| | | 10歳 | 138.4 | 137.1 | 1.3 | 33.9 | 32.1 | 1.8 | 75.0 | 74.3 | 0.7 |
| | | 11歳 | 144.5 | 142.2 | 2.3 | 38.1 | 35.3 | 2.8 | 77.6 | 76.5 | 1.1 |
| | | 中学校 | 12歳 | 151.9 | 149.1 | 2.8 | 43.9 | 40.3 | 3.6 | 81.0 | 79.5 |
| | 13歳 | | 158.4 | 156.2 | 2.2 | 48.2 | 46.2 | 2.0 | 84.3 | 83.1 | 1.2 |
| | 14歳 | | 164.7 | 163.2 | 1.5 | 54.8 | 52.1 | 2.7 | 88.0 | 86.8 | 1.2 |
| | 高等学校 | 15歳 | 167.1 | 165.9 | 1.2 | 58.4 | 55.5 | 2.9 | 90.0 | 88.6 | 1.4 |
| | | 16歳 | 169.0 | 168.0 | 1.0 | 60.4 | 58.5 | 1.9 | 90.9 | 90.0 | 0.9 |
| | | 17歳 | 169.9 | 169.1 | 0.8 | 61.6 | 60.3 | 1.3 | 91.6 | 90.4 | 1.2 |
| | 女 子 | 幼稚園 | 5歳 | 109.8 | 109.2 | 0.6 | 18.5 | 18.3 | 0.2 | 61.6 | 61.4 |
| 6歳 | | | 115.4 | 114.1 | 1.3 | 21.0 | 19.9 | 1.1 | 64.4 | 64.2 | 0.2 |
| 小学校 | | 7歳 | 121.7 | 119.9 | 1.8 | 23.7 | 22.6 | 1.1 | 67.5 | 66.9 | 0.6 |
| | | 8歳 | 127.2 | 125.7 | 1.5 | 26.5 | 25.4 | 1.1 | 70.0 | 69.5 | 0.5 |
| | | 9歳 | 132.7 | 131.1 | 1.6 | 29.5 | 28.1 | 1.4 | 72.5 | 71.9 | 0.6 |
| | | 10歳 | 139.7 | 137.6 | 2.1 | 34.0 | 32.1 | 1.9 | 76.0 | 74.7 | 1.3 |
| | | 11歳 | 146.9 | 144.9 | 2.0 | 38.6 | 37.2 | 1.4 | 79.5 | 78.5 | 1.0 |
| | | 中学校 | 12歳 | 151.3 | 150.1 | 1.2 | 43.9 | 42.4 | 1.5 | 82.1 | 81.5 |
| 13歳 | | | 154.4 | 153.6 | 0.8 | 47.0 | 46.2 | 0.8 | 83.8 | 83.2 | 0.6 |
| 14歳 | | | 155.6 | 155.7 | △ 0.1 | 49.9 | 49.5 | 0.4 | 84.6 | 84.6 | 0.0 |
| 高等学校 | | 15歳 | 156.7 | 155.7 | 1.0 | 51.2 | 50.8 | 0.4 | 85.4 | 84.8 | 0.6 |
| | | 16歳 | 156.8 | 156.1 | 0.7 | 51.9 | 51.5 | 0.4 | 85.4 | 84.9 | 0.5 |
| | | 17歳 | 157.3 | 156.3 | 1.0 | 52.7 | 52.3 | 0.4 | 85.7 | 84.9 | 0.8 |

3 肥満傾向児の出現率 (表5)

平成22年度の肥満傾向児の出現率は、男子では15歳が最も高く、5歳で最も低い。女子は、12歳が最も高く、5歳で最も低い。

表5 年齢別 肥満傾向児の出現率 (単位：%)

| 校種・年齢 | | 肥満傾向児の出現率(男子) | | 肥満傾向児の出現率(女子) | |
|-------|-----|---------------|-------|---------------|-------|
| | | 22年度 | 21年度 | 22年度 | 21年度 |
| 幼稚園 | 5歳 | 1.28 | 1.54 | 1.60 | 2.43 |
| 小学校 | 6歳 | 2.20 | 6.07 | 5.35 | 4.98 |
| | 7歳 | 5.10 | 4.71 | 5.51 | 6.00 |
| | 8歳 | 5.83 | 7.66 | 7.05 | 5.12 |
| | 9歳 | 8.79 | 8.84 | 5.80 | 8.04 |
| | 10歳 | 10.08 | 9.06 | 8.69 | 11.10 |
| | 11歳 | 9.87 | 9.22 | 7.45 | 10.60 |
| 中学校 | 12歳 | 11.21 | 10.88 | 9.79 | 8.84 |
| | 13歳 | 8.18 | 8.22 | 6.84 | 8.14 |
| | 14歳 | 9.21 | 10.30 | 9.40 | 10.07 |
| 高等学校 | 15歳 | 13.25 | 11.93 | 8.38 | 8.86 |
| | 16歳 | 11.08 | 13.47 | 7.14 | 8.11 |
| | 17歳 | 11.28 | 11.89 | 7.72 | 9.59 |

(注) 肥満傾向児とは、性別・年齢別・身長別標準体重から肥満度を求め、肥満度が20%以上の者である。以下の各表において同じ。

算式は、次のとおりである。以下の各表において同じ。

$$\text{肥満度} = (\text{実測体重} - \text{身長別標準体重}) / \text{身長別標準体重} \times 100 (\%)$$

身長別標準体重は、次表の身長別標準体重を求める係数表のa, bと実測身長により求める。
 身長別標準体重(キログラム) = a × 実測身長(センチメートル) - b

身長別標準体重を求める係数表

| 年齢・係数 | 男子 | | 女子 | |
|-------|-------|--------|-------|--------|
| | a | b | a | b |
| 5歳 | 0.386 | 23.699 | 0.377 | 22.750 |
| 6歳 | 0.461 | 32.382 | 0.458 | 32.079 |
| 7歳 | 0.513 | 38.878 | 0.508 | 38.367 |
| 8歳 | 0.592 | 48.804 | 0.561 | 45.006 |
| 9歳 | 0.687 | 61.390 | 0.652 | 56.992 |
| 10歳 | 0.752 | 70.461 | 0.730 | 68.091 |
| 11歳 | 0.782 | 75.106 | 0.803 | 78.846 |
| 12歳 | 0.783 | 75.642 | 0.796 | 76.934 |
| 13歳 | 0.815 | 81.348 | 0.655 | 54.234 |
| 14歳 | 0.832 | 83.695 | 0.594 | 43.264 |
| 15歳 | 0.766 | 70.989 | 0.560 | 37.002 |
| 16歳 | 0.656 | 51.822 | 0.578 | 39.057 |
| 17歳 | 0.672 | 53.642 | 0.598 | 42.339 |

出典：財団法人日本学校保健会『児童生徒の健康診断マニュアル(改訂版)』平成18年

4 痩身傾向児の出現率 (表6)

平成22年度の痩身傾向児の出現率は、男子では11歳が最も高く、7歳で最も低く、女子は、13歳が最も高く、5歳で最も低い。

表6 年齢別痩身傾向児の出現率

(単位:%)

| 校種・年齢 | | 痩身傾向児の出現率(男子) | | 痩身傾向児の出現率(女子) | |
|-------|-----|---------------|------|---------------|------|
| | | 22年度 | 21年度 | 22年度 | 21年度 |
| 幼稚園 | 5歳 | 0.80 | 0.00 | 0.24 | 0.56 |
| 小学校 | 6歳 | 0.34 | 0.61 | 0.46 | 0.25 |
| | 7歳 | 0.15 | 0.95 | — | 0.91 |
| | 8歳 | 0.79 | 1.74 | 0.74 | 0.44 |
| | 9歳 | 0.85 | 1.36 | 0.84 | 1.93 |
| | 10歳 | 2.23 | 1.90 | 0.89 | 1.53 |
| | 11歳 | 3.89 | 1.65 | 2.30 | 2.03 |
| 中学校 | 12歳 | 1.40 | 2.94 | 3.72 | 3.62 |
| | 13歳 | 1.24 | 0.93 | 4.07 | 2.36 |
| | 14歳 | 0.96 | 1.95 | 3.98 | 3.47 |
| 高等学校 | 15歳 | 1.84 | 3.88 | 2.78 | 1.74 |
| | 16歳 | 2.89 | 1.59 | 0.81 | 0.89 |
| | 17歳 | 3.64 | 1.74 | 2.44 | 1.46 |

(注) 痩身傾向児とは、性別・年齢別・身長別標準体重から肥満度を求め、肥満度が-20%以下の者である。以下の各表において同じ。

II 健康状態

1 主な疾病・異常の被患率 (表7)

平成22年度の定期健康診断における幼児、児童及び生徒の各疾病・異常の被患率は、いずれの学校段階においても「むし歯(う歯)」の者(処置歯完了者を含む。以下同じ)が1位となり、小学校及び中学校では次いで「裸眼視力1.0未満の者」、「鼻・副鼻腔疾患」となっている。高等学校では「歯垢の状態」「歯肉の状態」が続いている。

表7 主な疾病・異常の被患率

| 順位 | 幼稚園 | | 小学校 | | 中学校 | | 高等学校 | |
|----|------------|------|-----------------|------|-------------|------|----------|------|
| | 検査項目 | % | 検査項目 | % | 検査項目 | % | 検査項目 | % |
| 1 | むし歯(う歯) | 39.5 | むし歯(う歯) | 52.9 | むし歯(う歯) | 40.6 | むし歯(う歯) | 53.9 |
| 2 | 鼻・副鼻腔疾患 | 4.8 | 裸眼視力1.0未満の者 | 27.7 | 裸眼視力1.0未満の者 | 36.4 | 歯垢の状態 | 6.7 |
| 3 | アトピー性皮膚炎 | 3.4 | 鼻・副鼻腔疾患 | 11.4 | 鼻・副鼻腔疾患 | 8.5 | 歯肉の状態 | 6.4 |
| 4 | ぜん息 | 2.3 | 眼の疾病・異常 | 5.1 | 眼の疾病・異常 | 5.8 | 鼻・副鼻腔疾患 | 6.3 |
| 5 | 歯列・咬合 | 2.2 | その他の疾病・異常(歯・口腔) | 4.6 | 歯垢の状態 | 3.8 | 眼の疾病・異常 | 5.8 |
| 6 | 耳疾患 | 1.9 | 耳疾患 | 3.8 | 歯列・咬合 | 3.7 | 歯列・咬合 | 4.1 |
| 7 | その他の皮膚疾患 | 1.5 | アトピー性皮膚炎 | 3.8 | 歯肉の状態 | 3.6 | 蛋白検出の者 | 3.1 |
| 8 | 眼の疾病・異常 | 1.3 | 歯垢の状態 | 3.6 | 蛋白検出の者 | 3.4 | アトピー性皮膚炎 | 3.0 |
| 9 | 口腔咽喉頭疾患・異常 | 0.9 | ぜん息 | 3.5 | アトピー性皮膚炎 | 3.2 | 心電図異常 | 2.1 |
| 10 | その他の疾病・異常 | 0.9 | 歯列・咬合 | 3.3 | 心電図異常 | 3.1 | ぜん息 | 1.8 |

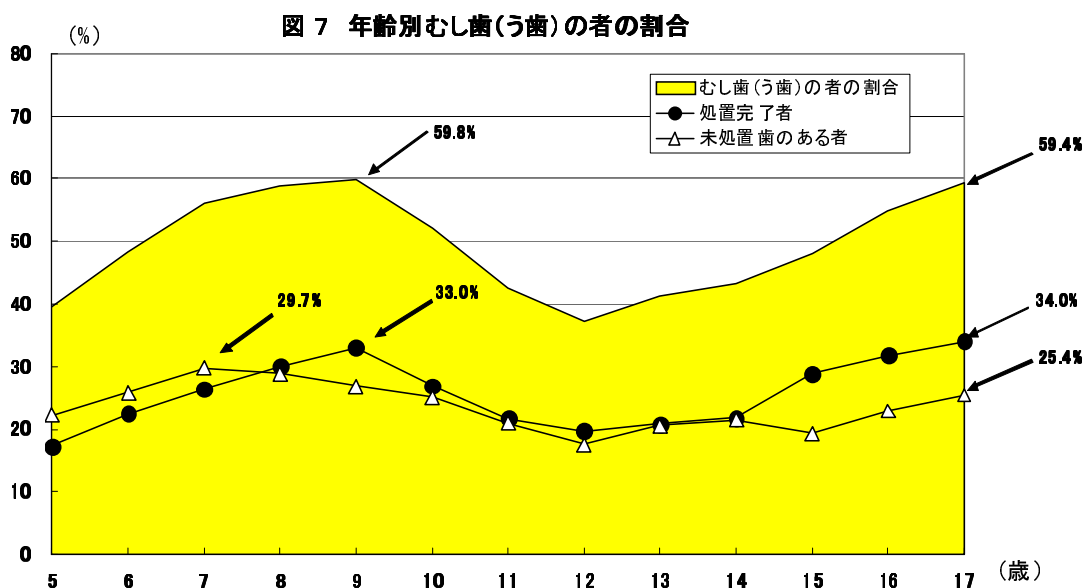
(注) 幼稚園、高等学校の「裸眼視力1.0未満の者」は、裸眼視力検査が省略される等サンプル数が少ないため、公表されていない。

2 主な疾病・異常の状況

(1) むし歯(う歯)年齢別 (図7, 統計表第2表)

平成22年度の「むし歯(う歯)」の者の割合は、幼稚園が39.5%、小学校52.9%、中学校40.6%、高等学校53.9%となっている。

「むし歯(う歯)」の者の割合を年齢別にみると9歳が59.8%と最も高く、次いで17歳が59.4%となっている。また、処置完了者の割合は、8歳以降では未処置歯のある者の割合を上回っている。

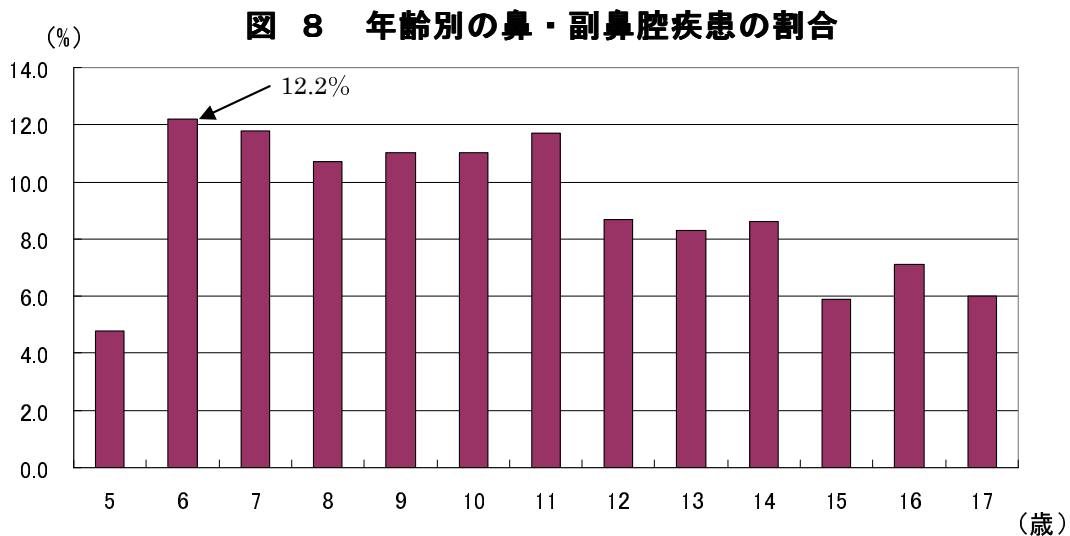


(2) 裸眼視力 1.0 未満の者 (統計表 第 2 表)

平成 22 年度の「裸眼視力 1.0 未満の者」の割合は、小学校 27.7% 中学校 36.4% となっている。

(3) 鼻・副鼻腔疾患 (図 8, 統計表 第 2 表)

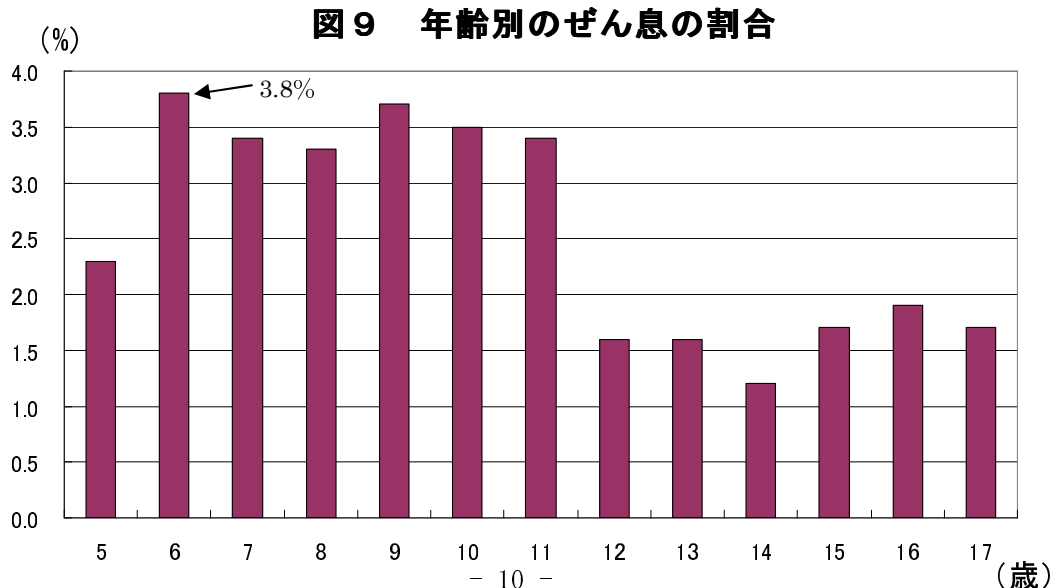
平成 22 年度の慢性副鼻腔炎 (蓄のう症), 慢性的症状の鼻炎及び花粉症等の鼻・副鼻腔疾患は、幼稚園では 4.8%, 小学校 11.4%, 中学校 8.5%, 高等学校で 6.3% となっている。「鼻・副鼻腔疾患」の割合を年齢別で見ると、6 歳が 12.2% と最も高くなっており、低年齢層で高い傾向がある。



(4) ぜん息 (図 9, 統計表 第 2 表)

平成 22 年度の「ぜん息」の割合は、幼稚園では 2.3%, 小学校 3.5%, 中学校 1.5%, 高等学校で 1.8% となっている。

「ぜん息」の割合を年齢別にみると、6 歳が 3.8% と最も高く、年齢が進むにつれて、低くなる傾向となっており、中学校以降は 1.0% 台まで低下している。



3 主な疾病・異常の推移 (表8)

疾病・異常等の主なものについて、平成18年度から22年度までの推移をみると次のとおりである。むし歯(う歯)については、小学校及び中学校で顕著に低下しており、鼻・副鼻腔疾患については、幼稚園を除く各学校段階において横ばい傾向にある。また、ぜん息及びアレルギー性皮膚炎については、全ての学校段階において横ばい傾向にある。

表8 主な疾病・異常等の推移

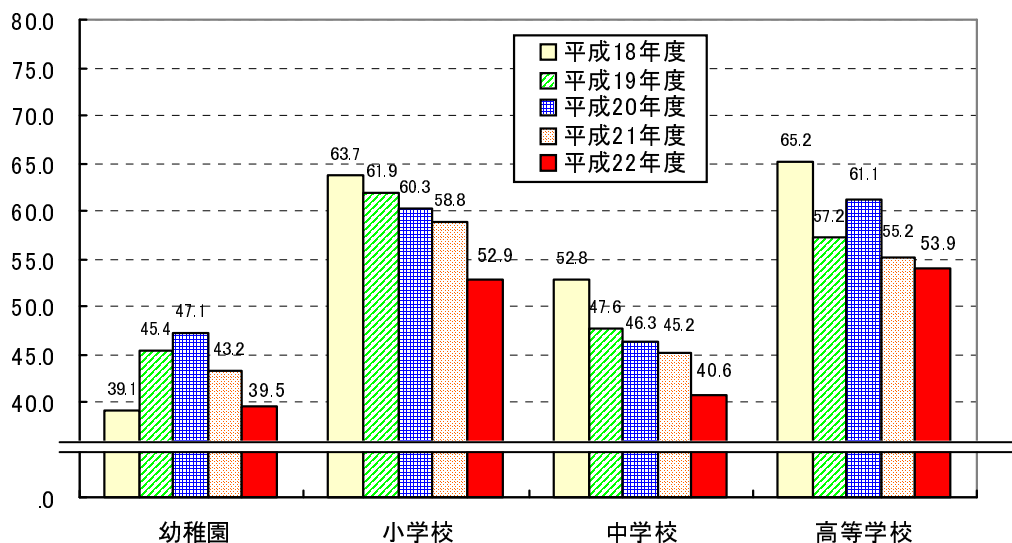
(単位：%)

| 検査項目 | 幼稚園 | | | | | 小学校 | | | | | 中学校 | | | | | 高等学校 | | | | |
|-------------|------|------|------|------|------|------|------|------|------|------|------|------|------|------|------|------|------|------|------|------|
| | 18年度 | 19年度 | 20年度 | 21年度 | 22年度 | 18年度 | 19年度 | 20年度 | 21年度 | 22年度 | 18年度 | 19年度 | 20年度 | 21年度 | 22年度 | 18年度 | 19年度 | 20年度 | 21年度 | 22年度 |
| むし歯(う歯) | 39.1 | 45.4 | 47.1 | 43.2 | 39.5 | 63.7 | 61.9 | 60.3 | 58.8 | 52.9 | 52.8 | 47.6 | 46.3 | 45.2 | 40.6 | 65.2 | 57.2 | 61.1 | 55.2 | 53.9 |
| 裸眼視力1.0未満の者 | X | X | 16.4 | X | X | 27.2 | 25.9 | 28.4 | 28.7 | 27.7 | X | 36.9 | X | X | 36.4 | X | X | X | X | X |
| 鼻・副鼻腔疾患 | 8.2 | 5.8 | 5.0 | 8.8 | 4.8 | 12.3 | 11.4 | 9.8 | 12.1 | 11.4 | 9.7 | 9.8 | 7.9 | 8.6 | 8.5 | 8.3 | 8.5 | 7.9 | 10.0 | 6.3 |
| 眼の疾病・異常 | 4.1 | 3.2 | 3.3 | 3.4 | 1.3 | 6.6 | 6.6 | 5.6 | 6.4 | 5.1 | 5.3 | 5.3 | 4.4 | 5.4 | 5.8 | 4.5 | 3.5 | 5.3 | 5.0 | 5.8 |
| 耳疾患 | 3.0 | 1.3 | 2.3 | 5.0 | 1.9 | 3.7 | 3.5 | 3.0 | 4.1 | 3.8 | 2.8 | 3.7 | 2.3 | 2.7 | 2.7 | 2.0 | 1.6 | 1.8 | 2.7 | 1.6 |
| ぜん息 | 1.9 | 2.3 | 1.5 | 2.0 | 2.3 | 3.2 | 4.3 | 3.3 | 4.1 | 3.5 | 2.3 | 3.2 | 2.9 | 2.7 | 1.5 | 1.2 | 1.4 | 1.1 | 1.6 | 1.8 |
| 歯列・咬合 | 0.5 | 2.7 | 0.9 | 2.1 | 2.2 | 4.3 | 4.1 | 3.8 | 2.6 | 3.3 | 4.6 | 5.1 | 5.4 | 5.0 | 3.7 | 4.2 | 3.7 | 5.6 | 3.5 | 4.1 |
| 心電図異常 | ... | ... | ... | ... | ... | 2.3 | 2.1 | 2.1 | 2.4 | 2.9 | 3.4 | 3.1 | 3.3 | 3.9 | 3.1 | 4.8 | 2.2 | 2.6 | 2.9 | 2.1 |
| アトピー性皮膚炎 | 4.0 | 2.6 | 3.6 | 3.3 | 3.4 | 4.6 | 3.9 | 3.2 | 3.4 | 3.8 | 3.1 | 4.0 | 3.2 | 3.3 | 3.2 | 2.4 | 2.5 | 2.8 | 2.2 | 3.0 |
| 蛋白検出の者 | 0.9 | 0.4 | 0.7 | 0.6 | 0.8 | 1.0 | 0.7 | 0.6 | 0.6 | 0.9 | 3.4 | 2.9 | 2.7 | 2.3 | 3.4 | 3.5 | 2.9 | 4.1 | 2.8 | 3.1 |
| 歯肉の状態 | 0.2 | 0.1 | ... | 0.5 | - | 3.5 | 2.1 | 2.9 | 2.7 | 2.3 | 6.6 | 5.8 | 5.1 | 4.9 | 3.6 | 5.6 | 6.5 | 6.5 | 4.1 | 6.4 |
| 歯垢の状態 | 0.1 | 0.2 | 0.1 | 0.5 | - | 3.8 | 3.4 | 2.7 | 2.9 | 3.6 | 5.7 | 4.5 | 6.0 | 4.5 | 3.8 | 6.6 | 5.6 | 6.9 | 4.1 | 6.7 |
| その他の皮膚疾患 | 1.6 | 0.4 | 1.4 | 1.0 | 1.5 | 0.4 | 0.5 | 0.7 | 0.4 | 0.6 | 0.2 | 0.2 | 0.3 | 0.3 | 0.5 | 0.3 | 0.1 | 0.2 | 0.2 | 0.2 |
| 口腔咽喉頭疾患・異常 | 0.8 | 1.9 | 0.5 | 0.3 | 0.9 | 1.3 | 1.7 | 1.7 | 1.6 | 0.8 | 0.6 | 0.3 | 0.4 | 0.4 | 0.4 | 0.4 | 0.2 | 0.2 | 1.4 | 0.1 |

むし歯(う歯)時系列 (図10, 表8)

平成22年度の「むし歯(う歯)」の者の割合は、全ての学校段階で前年を下回っており、「むし歯(う歯)」の者の割合は減少傾向にある。

図10 むし歯(う歯)の割合の推移(処置完了者含む)



Ⅲ 全国値との比較

1 発育状態

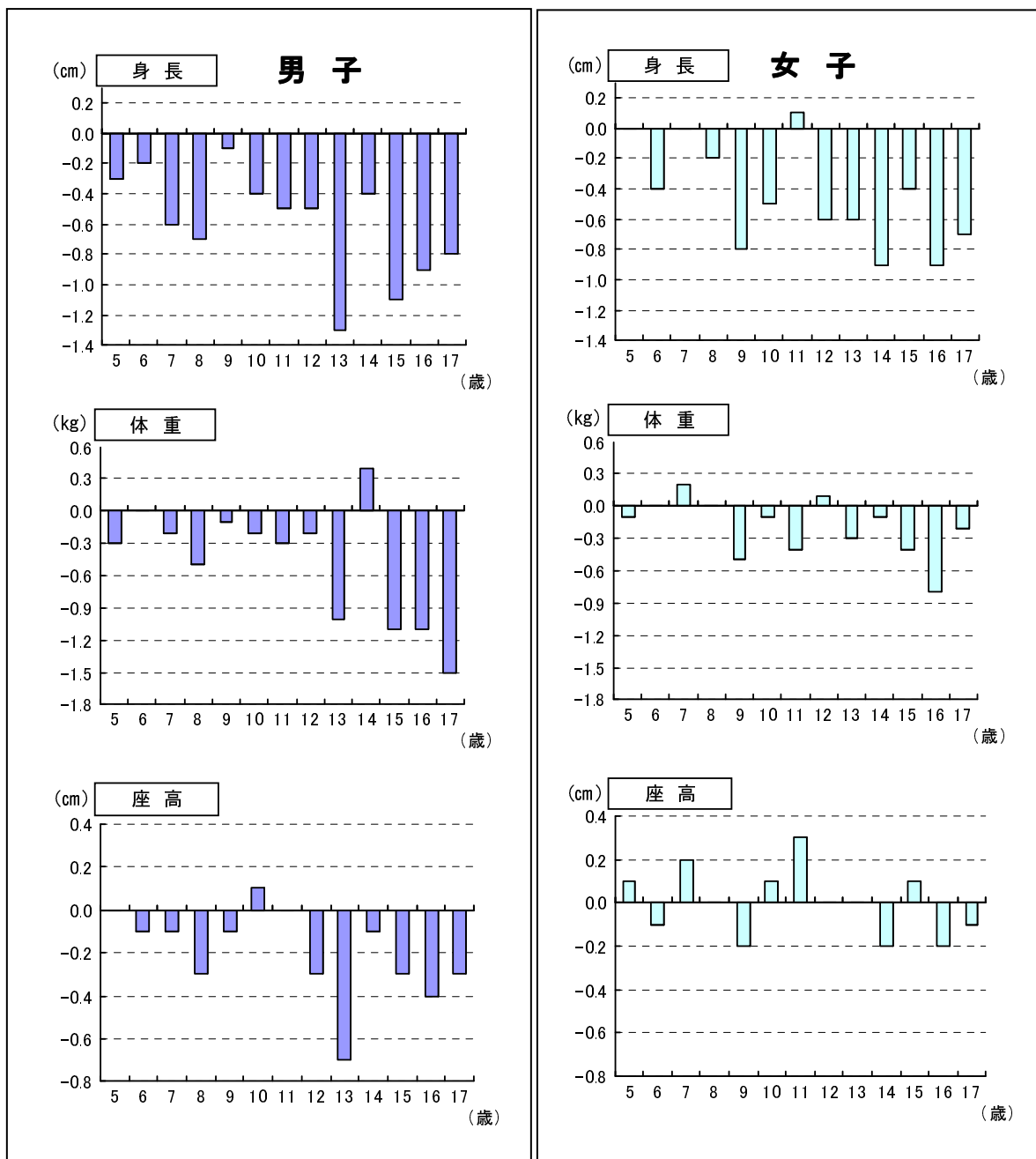
(1) 全国平均体格との差 (図 1 1)

平成 22 年度の広島県平均値と全国平均値を比較してみると、次のとおりである。

特に身長は、男子では全ての年齢において全国平均値を下回っており、女子では 5 歳、7 歳、11 歳を除き各年齢において全国平均値を下回っている。

図 1 1 男女別、年齢別体格の全国平均値との差

(全国平均値=0.0)



(2) 総発育量の全国平均値との比較 **(表9)**

17歳時（調査対象の最高年齢）の体格から、12年前の5歳時（調査対象の最小年齢で現在の17歳）の体格を差し引いた総発育量をみると、男子では身長59.5cm、体重42.6kg、座高29.4cmであり、全国平均値より身長は0.4cm、体重は1.3kg、座高は0.3cm下回っている。

女子の総発育量は、身長47.8cm、体重34.1kg、座高24.2cmであり、全国平均値より身長は0.2cm下回り、体重は0.1kg上回り、座高は0.1cm上回っている。

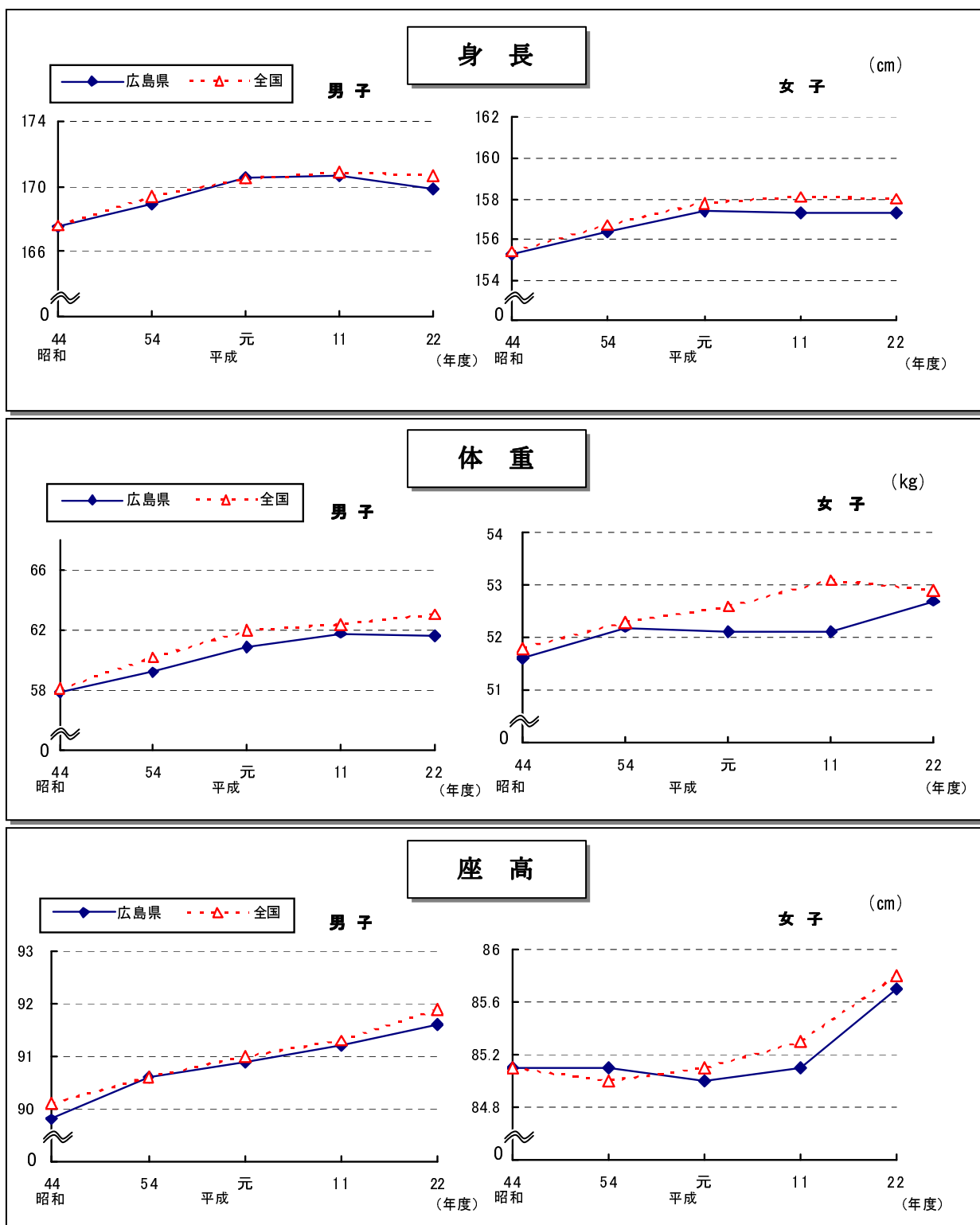
表9 男女別、総発育量の全国平均値との比較

| 広島県・全国 | | 男子(平成4年度生まれ) | | | 女子(平成4年度生まれ) | | |
|----------|-----|--------------------|---------------------|-------------|--------------------|---------------------|-------------|
| | | 5歳時の体格 (平成10年度) | 17歳時の体格 (平成22年度) | 総発育量 B-A | 5歳時の体格 (平成10年度) | 17歳時の体格 (平成22年度) | 総発育量 B-A |
| | | A | B | | A | B | |
| 身長 cm | 広島県 | 110.4 | 169.9 | 59.5 | 109.5 | 157.3 | 47.8 |
| | 全国 | 110.8 | 170.7 | 59.9 | 110.0 | 158.0 | 48.0 |
| 体重 kg | 広島県 | 19.0 | 61.6 | 42.6 | 18.6 | 52.7 | 34.1 |
| | 全国 | 19.2 | 63.1 | 43.9 | 18.9 | 52.9 | 34.0 |
| 座高 cm | 広島県 | 62.2 | 91.6 | 29.4 | 61.5 | 85.7 | 24.2 |
| | 全国 | 62.2 | 91.9 | 29.7 | 61.7 | 85.8 | 24.1 |

(3) 17歳男女平均値の推移 (図12)

17歳男女における身長，体重，座高（平均値）の推移を昭和44年からみると，平成元年以降，男子身長を除くすべてにおいて，全国平均値を下回って推移している。

図12 17歳男女平均値の推移



(4) 肥満傾向児・痩身傾向児の全国出現率との比較

ア 肥満傾向児 (図13, 図14)

肥満傾向児について、年齢別に全国出現率と比較してみると、男子については、12歳、15歳において、女子については、6～8歳、10歳、12歳、14歳において上回っており、年齢階級が上がるとともに出現率も上昇し、その後は横ばいになる傾向がある。

図13 年齢別肥満傾向児の全国出現率との比較 (男子)

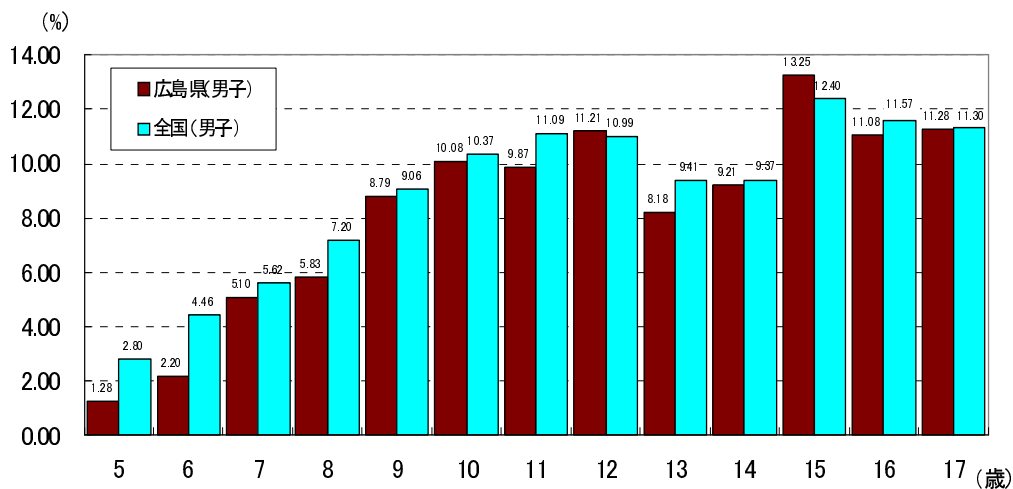
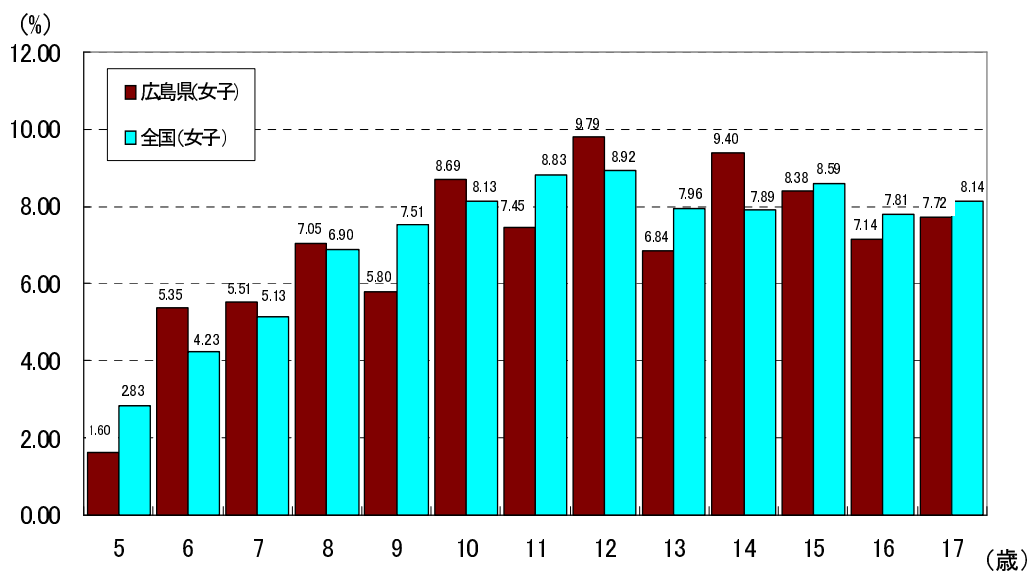


図14 年齢別肥満傾向児の全国出現率との比較 (女子)



イ 痩身傾向児 (図15, 図16)

年齢別に痩身傾向児の全国出現率と比較してみると、男子については5歳、11歳、16歳、17歳において上回っている。

女子については、13～15歳、17歳において全国出現率を上回っている。

図15 年齢別痩身傾向児の全国出現率との比較 (男子)

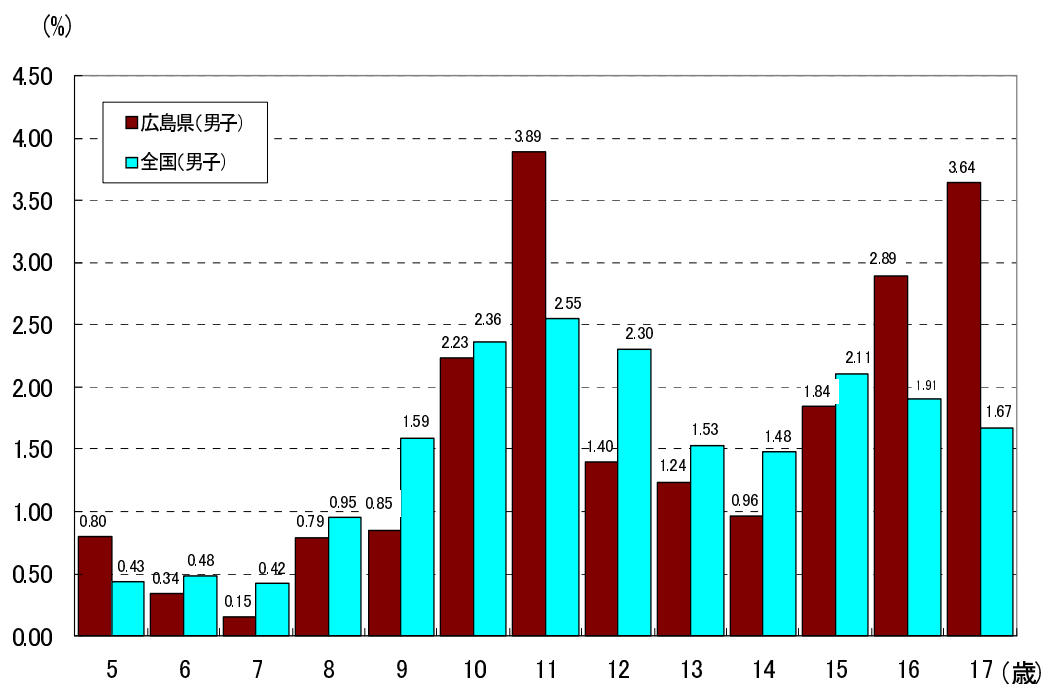
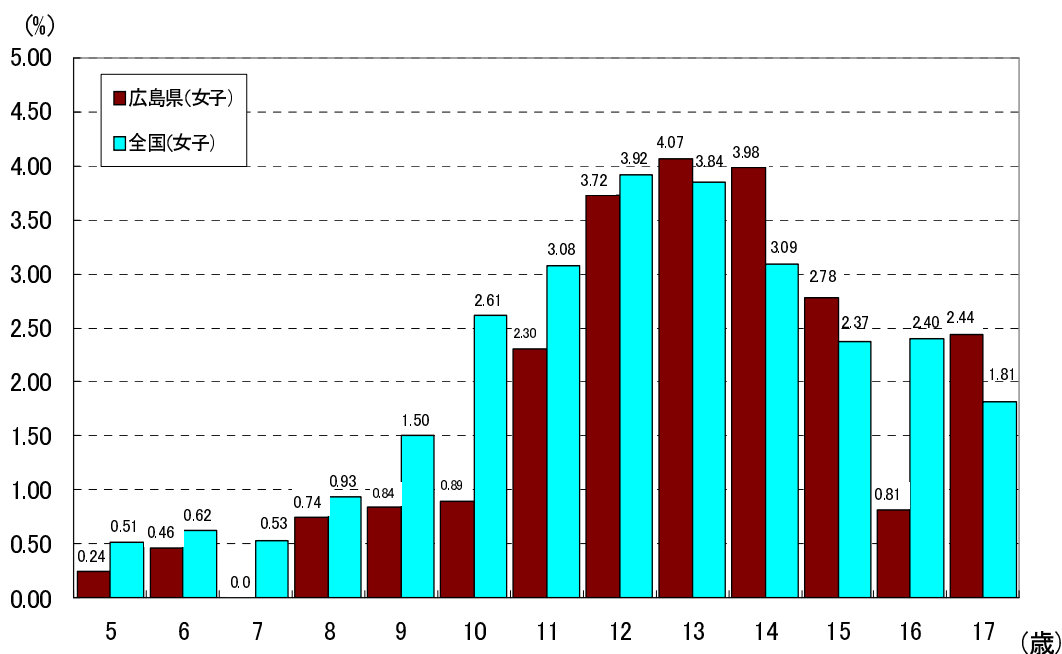


図16 年齢別痩身傾向児の全国出現率との比較 (女子)



2 健康状態 (図17, 図18, 図19, 図20, 図21)

主な疾病・異常の被患率について、全国と比較してみると「むし歯（う歯）」の者の割合は、いずれの学校段階においても全国を下回っており、特に中学校においては10.0ポイントと、大きく下回っている。

「裸眼視力1.0未満の者」の割合は、小学校、中学校で全国を下回っている。

「鼻・副鼻腔疾患」の被患率は、幼稚園を除き、いずれの学校段階においても、全国を下回っている。

「アトピー性皮膚炎」の被患率は、全ての学校段階で全国を上回っている。

「ぜん息」の被患率は、全ての学校段階において全国を下回っている。

図17 むし歯（う歯）の者の割合 (全国との比較)

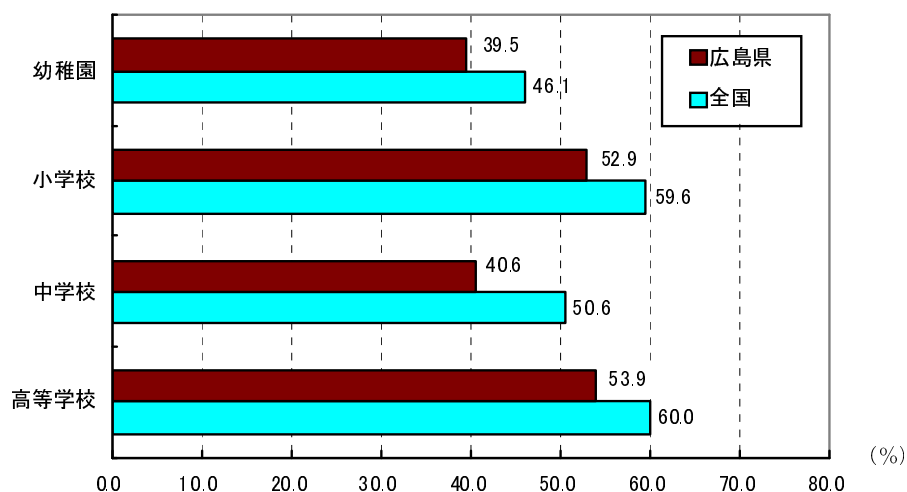
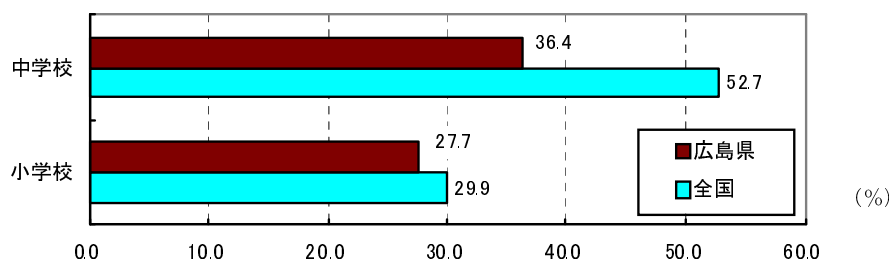


図18 裸眼視力1.0未満の者の割合 (全国との比較)



(注) 幼稚園，高等学校の「裸眼視力1.0未満の者」は，裸眼視力検査が省略される等サンプル数が少ないため公表されていない。

図 19 鼻・副鼻腔疾患の被患率 (全国との比較)

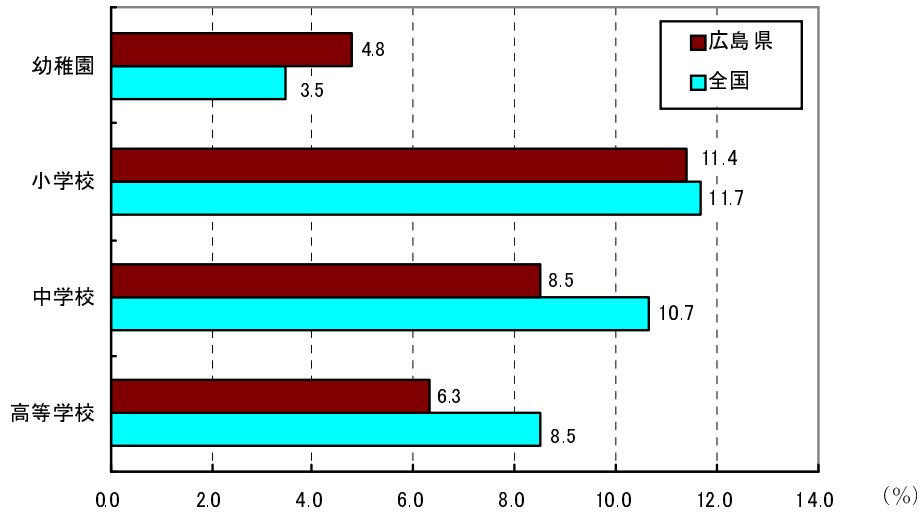


図 20 アトピー性皮膚炎の被患率 (全国との比較)

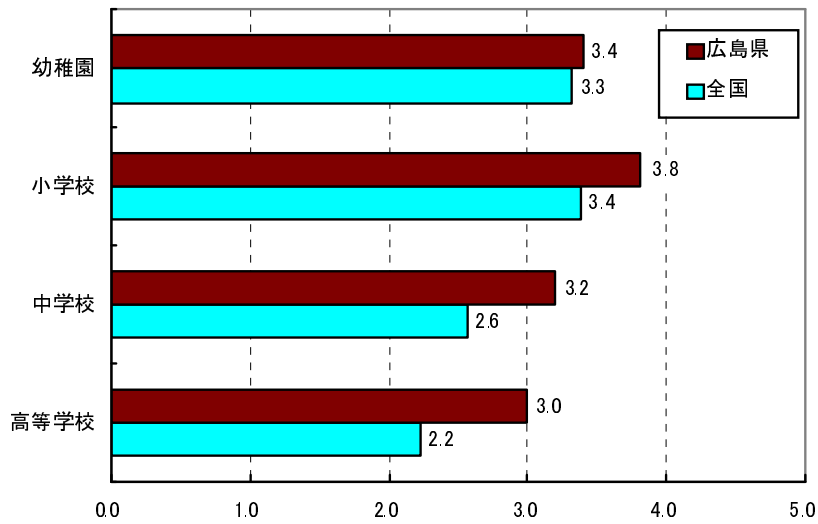


図 21 ぜん息の被患率 (全国との比較)

