

資料第 18 号

平成 24 年度
学校保健統計調査結果報告

平成 25 年 4 月

広 島 県

目 次

調査の概要	1
調査結果の概要	3
I 発育状態	3
1 平均体格	3
(1) 身長	3
(2) 体重	4
(3) 座高	5
2 親世代の体格との比較	6
3 肥満傾向児の出現率	7
4 痩身傾向児の出現率	8
II 健康状態	9
1 主な疾病・異常の被患率	9
2 主な疾病・異常の状況	10
3 主な疾病・異常の推移	11
III 全国値との比較	13
1 発育状態	13
(1) 全国平均体格との差	13
(2) 総発育量の全国平均値との比較	14
(3) 17歳男女平均値の推移	15
(4) 肥満傾向児・痩身傾向児の全国出現率との比較	16
2 健康状態	18
統計表	21

調査の概要

1 調査の目的

この調査は、文部科学省が昭和23年度から実施しており、学校における児童、生徒及び幼児の発育状態及び健康状態を明らかにし、学校保健行政上の基礎資料を得ることを目的とする。（基幹統計）

2 調査の時期

平成24年4月1日から平成24年6月30日までの間に、学校保健安全法に基づき実施した健康診断結果により調査したものである。

3 調査の範囲・対象

県内の国立・公立・私立の幼稚園、小学校、中学校及び高等学校のうち、満5歳から満17歳までの幼児、児童及び生徒の一部を、文部科学省が定める方式により各学校区分毎に無作為抽出している。対象学校数及び対象者数は次のとおりである。

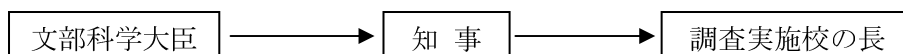
総数・対象学校（者）数	幼稚園	小学校	中学校	高等学校	計
学校総数	317園	549校	280校	129校	1,275校
うち対象学校数	36園	61校	41校	32校	170校
児童・生徒・幼児総数	33,822人	156,289人	81,299人	75,275人	346,685人
うち発育状態調査 実施校1校当りの 対象者数	男女別5歳児 各22人 合計44人	男女別年齢別 各8人 合計96人	男女別年齢別 各20人 合計120人	男女別年齢別 各15人 合計90人	—
うち発育状態調査 対象者数 (県内総児童・生徒・ 幼児・に対する割合)	1,307人 (3.9%)	5,483人 (3.5%)	4,478人 (5.5%)	2,633人 (3.5%)	13,901人 (4.0%)
うち健康状態調査 実施校1校当りの 対象者数	5歳児の 全園児数	当該年齢の 全児童数	当該年齢の 全生徒数	当該年齢の 全生徒数	—
うち健康状態調査 対象者数 (県内総児童・生徒・ 幼児・に対する割合)	2,060人 (6.1%)	32,029人 (20.5%)	18,968人 (23.3%)	22,749人 (30.2%)	75,806人 (21.9%)

(注) 1 調査実施校及び調査対象者数は、幼児・児童・生徒数及び学校数に応じ、層化抽出法により抽出した。

2 学校総数、幼児（5歳在園児のみ）・児童・生徒数は、平成24年度学校基本調査結果報告による。また、高等学校の18歳以上の生徒及び通信制の在學生徒は調査対象から除いている。（年齢は平成24年4月1日現在の満年齢）

4 調査の方法

調査の調査系統は、次のとおりである。なお、平成16年度から従来の調査票に加え電子調査票システムにより、インターネット上からも調査票を収集している。



5 調査事項

学校保健安全法に基づき各学校で実施された健康診断結果により、次の発育状態及び健康状態について調査する。

- (1) 児童、生徒及び幼児の発育状態（身長、体重及び座高）
- (2) 児童、生徒及び幼児の健康状態（栄養状態、むし歯〔う歯〕、視力、聴力、眼の疾病・異常、耳鼻咽喉頭疾患、皮膚疾患、心臓の疾病・異常など検診の結果）

なお、聴力検査（難聴）、結核検査、結核に関する検診、心電図検査、尿糖検査、寄生虫卵検査、永久歯のむし歯（う歯）等数については、調査対象年齢は次表のとおりである。

検査項目	幼稚園	小学校						中学校			高等学校		
	5歳	6	7	8	9	10	11	12	13	14	15	16	17
聴力検査(難聴)	—	○	○	○	—	○	—	○	—	○	○	—	○
結核検査	—	○	○	○	○	○	○	○	○	○	○	—	—
結核に関する検診	—	○	○	○	○	○	○	○	○	○	—	—	—
心電図検査	—	○	—	—	—	—	—	○	—	—	○	—	—
尿糖検査	—	○	○	○	○	○	○	○	○	○	○	○	○
寄生虫卵検査	○	○	○	○	—	—	—	—	—	—	—	—	—
永久歯のむし歯(う歯)等数	—	—	—	—	—	—	—	○	—	—	—	—	—
上記以外の検査	○	○	○	○	○	○	○	○	○	○	○	○	○

(注) ○印は調査対象年齢を表す。

6 利用上の注意

統計表の符号の用法は、該当者がいない場合「—」、調査対象外「…」、計数が単位未満「0.0」「0.00」、減少「△」、標本サイズが小さいことや標準誤差が5%以上等のため統計数値を公表しない場合「X」とした。

7 留意事項

この報告書は、平成24年度学校保健統計調査（文部科学省所管）について、文部科学省の集計結果等を基に、広島県分について、発育状態及び健康状態に関して取りまとめたものである。

調査結果の概要

I 発育状態

1 平均体格

平成24年度の幼稚園、小学校、中学校及び高等学校における幼児、児童及び生徒の身長、体重、座高の平均を年齢別、男女別にみると次のとおりである。

(1) 身長 (表1, 図1, 図2)

男子の身長(平均値。以下同じ)は、6歳、9歳、12歳、13歳、14歳及び17歳の各年齢で前年度の同年齢よりも増加している。調査を開始した昭和23年以降でみると、12歳で過去最高値となっている。各年齢間の身長差が最も大きいのは、11歳～12歳の8.4cmとなっている。

女子の身長は、7歳、13歳、15歳及び17歳の各年齢で前年度の同年齢よりも増加している。調査を開始した昭和23年以降でみると、15歳で過去最高値となっている。各年齢間の身長差が最も大きいのは6歳～7歳及び9歳～10歳の6.7cmとなっている。

表1 男女別年齢別 身長(平均値)

(単位: cm)

男女・年度		幼稚園	小学校						中学校			高等学校		
		5歳	6歳	7歳	8歳	9歳	10歳	11歳	12歳	13歳	14歳	15歳	16歳	17歳
男子	24年度	110.1	116.4	121.7	127.6	133.0	138.1	143.9	<u>152.3</u>	158.8	164.8	166.9	168.3	169.8
	23年度	110.5	116.0	<u>122.5</u>	<u>128.1</u>	132.7	138.7	144.2	152.2	158.5	164.4	167.5	169.8	169.6
	差	△ 0.4	0.4	△ 0.8	△ 0.5	0.3	△ 0.6	△ 0.3	0.1	0.3	0.4	△ 0.6	△ 1.5	0.2
女子	24年度	109.3	114.6	121.3	126.5	132.4	139.1	145.6	151.2	154.4	155.8	<u>157.3</u>	156.5	157.5
	23年度	109.5	115.1	121.2	127.0	132.9	139.6	146.1	151.2	154.2	156.0	156.7	157.3	157.4
	差	△ 0.2	△ 0.5	0.1	△ 0.5	△ 0.5	△ 0.5	△ 0.5	0.0	0.2	△ 0.2	0.6	△ 0.8	0.1

(注) 下線部は、調査実施以来の最高値を示す。

図1 年齢別身長(平均値)の推移 男子

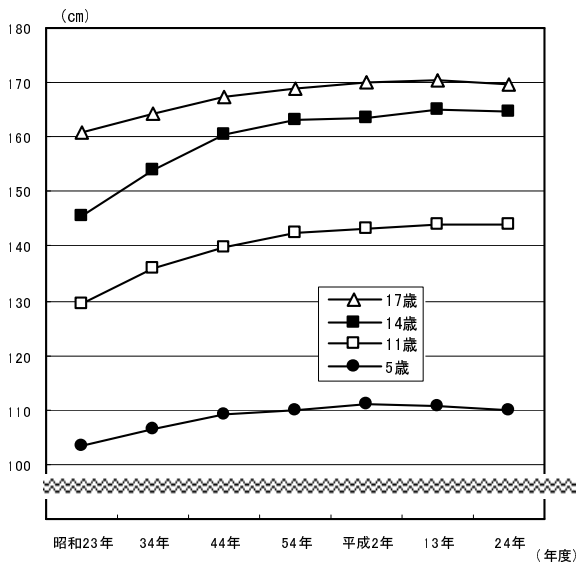
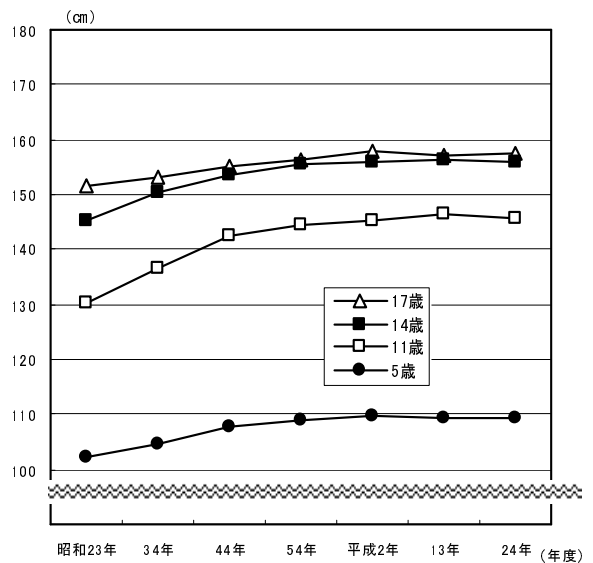


図2 年齢別身長(平均値)の推移 女子



(2) 体 重 (表2, 図3, 図4)

男子の体重(平均値。以下同じ)は、6歳、9歳、13歳及び15歳の各年齢で前年度の同年齢より増加している。各年齢間の体重差が最も大きいのは、11歳~12歳の7.1kgとなっている。

女子の体重は、7歳、10歳、13歳及び17歳の各年齢で前年度の同年齢よりも増加している。各年齢間の体重差が最も大きいのは、11歳~12歳の5.9kgとなっている。

表2 男女別年齢別 体重(平均値)

(単位: kg)

男女・年度	幼稚園	小学校						中学校			高等学校			
	5歳	6歳	7歳	8歳	9歳	10歳	11歳	12歳	13歳	14歳	15歳	16歳	17歳	
男子	24年度	18.7	21.5	23.5	26.9	30.2	32.8	36.9	44.0	48.8	54.0	58.1	60.0	61.4
	23年度	19.0	21.1	24.0	27.1	29.8	33.9	37.4	44.2	48.4	54.0	57.9	60.6	62.3
	差	△0.3	0.4	△0.5	△0.2	0.4	△1.1	△0.5	△0.2	0.4	0.0	0.2	△0.6	△0.9
女子	24年度	18.4	20.5	23.4	25.7	29.3	33.6	37.7	43.6	47.2	49.5	50.9	51.1	53.2
	23年度	18.6	20.6	23.3	26.2	29.7	33.5	38.4	43.7	46.6	49.6	51.6	52.1	52.4
	差	△0.2	△0.1	0.1	△0.5	△0.4	0.1	△0.7	△0.1	0.6	△0.1	△0.7	△1.0	0.8

図3 年齢別体重(平均値)の推移 男子

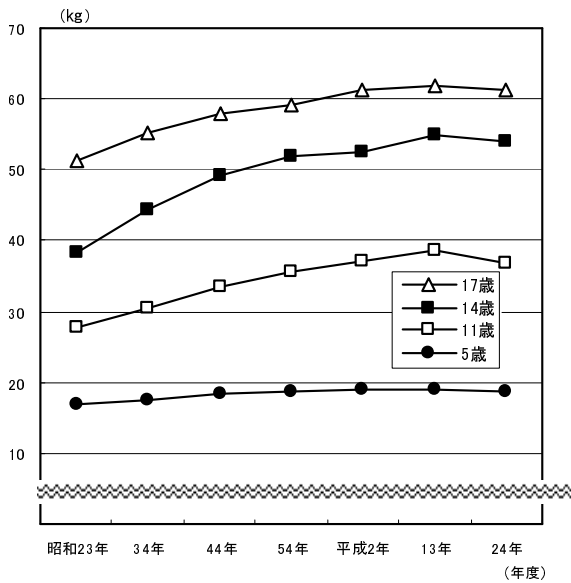
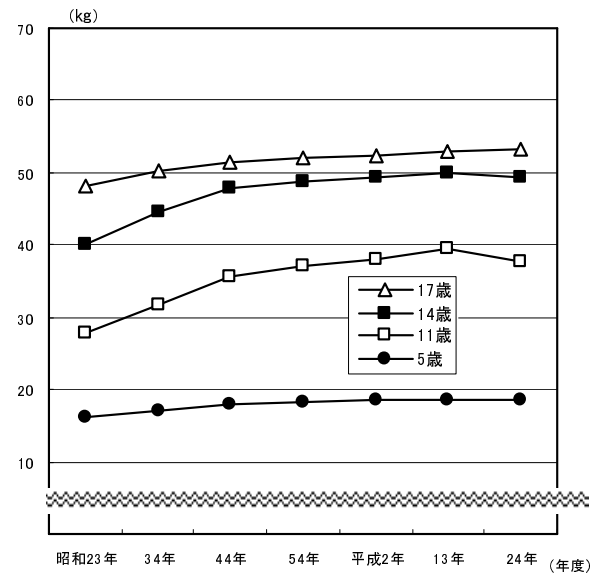


図4 年齢別体重(平均値)の推移 女子



(3) 座高 (表3, 図5, 図6)

男子の座高(平均値。以下同じ)は、6歳、9歳、13歳、14歳、15歳及び17歳の各年齢で前年度の同年齢より増加している。各年齢間の座高差が最も大きいのは、11歳～12歳の4.1cmとなっている。調査を開始した昭和23年以降でみると、14歳及び15歳で過去最高値となっている。

女子の座高は、5歳、7歳、13歳及び17歳の各年齢で前年度の同年齢よりも増加している。各年齢間の座高差が最も大きいのは、10歳～11歳の3.4cmとなっている。調査を開始した昭和23年以降でみると、13歳、14歳、15歳及び17歳で過去最高値となっている。

表3 男女別年齢別 座高(平均値)

(単位: cm)

男女・年度		幼稚園	小学校						中学校			高等学校		
		5歳	6歳	7歳	8歳	9歳	10歳	11歳	12歳	13歳	14歳	15歳	16歳	17歳
男子	24年度	61.8	64.9	67.3	70.1	72.5	74.6	77.2	81.3	84.6	<u>88.1</u>	<u>90.1</u>	91.2	91.6
	23年度	61.9	64.7	67.7	70.3	72.4	75.0	77.3	<u>81.5</u>	84.4	87.9	89.8	<u>91.3</u>	91.2
	差	△ 0.1	0.2	△ 0.4	△ 0.2	0.1	△ 0.4	△ 0.1	△ 0.2	0.2	0.2	0.3	△ 0.1	0.4
女子	24年度	61.4	63.9	67.2	69.6	72.4	75.4	78.8	82.1	83.9	<u>84.8</u>	<u>85.8</u>	85.3	<u>85.9</u>
	23年度	61.3	64.2	67.1	69.8	72.5	75.7	79.1	82.2	83.8	<u>84.8</u>	<u>85.8</u>	<u>85.8</u>	85.7
	差	0.1	△ 0.3	0.1	△ 0.2	△ 0.1	△ 0.3	△ 0.3	△ 0.1	0.1	0.0	0.0	△ 0.5	0.2

(注) 下線部は、調査実施以来の最高値を示す。

図5 年齢別座高(平均値)の推移 男子

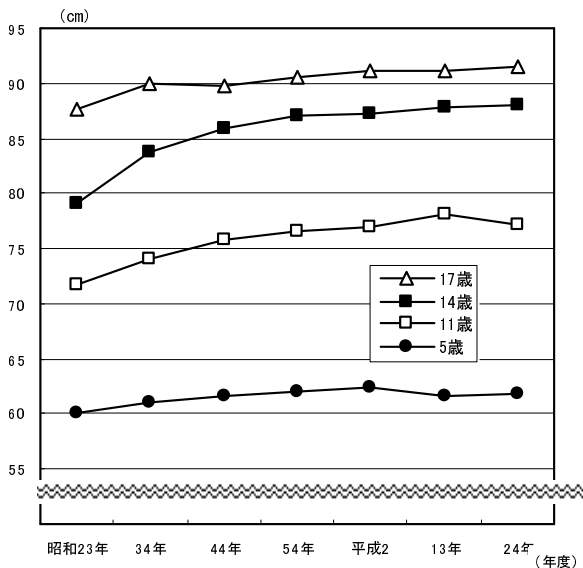
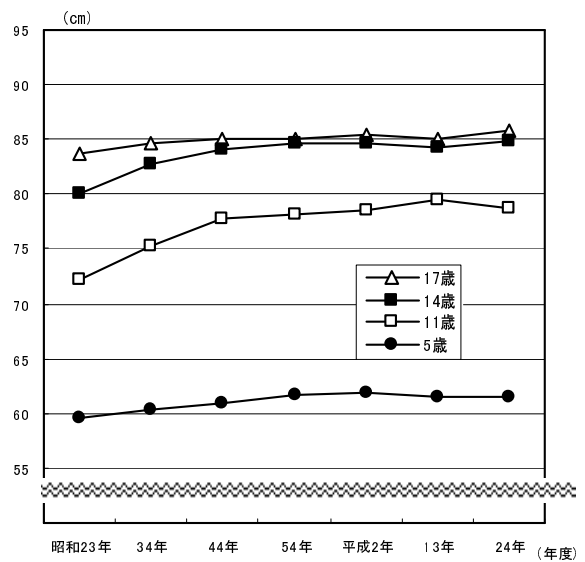


図6 年齢別座高(平均値)の推移 女子



2 親世代の体格との比較 (表4)

平成24年度と親の世代である30年前の昭和57年度の体格を比較してみると、男子の5歳の身長、男子の5歳の体重、男子の6歳の座高及び女子の5歳の体重で同水準であるが、男子の16歳の身長、女子の5歳及び16歳の身長、女子の15歳及び16歳の体重並びに男子の5歳及び7歳の座高、女子の5歳及び6歳の座高を除いた、身長、体重、座高のすべてにおいて平成24年度の方が上回っている。

男子では、最も差があるのは、身長は12歳で、親の世代より3.2cm高くなっている。体重は12歳で、3.6kg重くなっている。座高は12歳で、1.5cm高くなっている。

女子では、最も差があるのは、身長は11歳で、親の世代より1.5cm高くなっている。体重は12歳で、1.6kg重くなっている。座高は11歳及び17歳で、0.8cm高くなっている。

表4 親世代の体格との比較

男女・校種・年齢			身長 (cm)			体重 (kg)			座高 (cm)			
			平成 24年度	昭和 57年度	差	平成 24年度	昭和 57年度	差	平成 24年度	昭和 57年度	差	
男 子	幼稚園	5歳	110.1	110.1	0.0	18.7	18.7	0.0	61.8	62.5	△ 0.7	
		6歳	116.4	115.4	1.0	21.5	20.7	0.8	64.9	64.9	0.0	
	小学校	7歳	121.7	121.4	0.3	23.5	23.3	0.2	67.3	67.6	△ 0.3	
		8歳	127.6	126.7	0.9	26.9	26.0	0.9	70.1	70.0	0.1	
		9歳	133.0	131.4	1.6	30.2	28.4	1.8	72.5	72.0	0.5	
		10歳	138.1	136.9	1.2	32.8	31.9	0.9	74.6	74.5	0.1	
		11歳	143.9	142.7	1.2	36.9	36.0	0.9	77.2	76.7	0.5	
	中学校	12歳	152.3	149.1	3.2	44.0	40.4	3.6	81.3	79.8	1.5	
		13歳	158.8	156.7	2.1	48.8	46.3	2.5	84.6	83.6	1.0	
		14歳	164.8	163.1	1.7	54.0	51.9	2.1	88.1	86.8	1.3	
	高等学校	15歳	166.9	166.7	0.2	58.1	55.4	2.7	90.1	89.1	1.0	
		16歳	168.3	168.4	△ 0.1	60.0	58.2	1.8	91.2	90.1	1.1	
		17歳	169.8	169.3	0.5	61.4	60.1	1.3	91.6	90.5	1.1	
	女 子	幼稚園	5歳	109.3	109.4	△ 0.1	18.4	18.4	0.0	61.4	62.1	△ 0.7
			6歳	114.6	114.5	0.1	20.5	20.3	0.2	63.9	64.5	△ 0.6
		小学校	7歳	121.3	120.2	1.1	23.4	22.6	0.8	67.2	67.1	0.1
			8歳	126.5	126.0	0.5	25.7	25.4	0.3	69.6	69.5	0.1
9歳			132.4	131.7	0.7	29.3	28.5	0.8	72.4	72.1	0.3	
10歳			139.1	138.0	1.1	33.6	32.4	1.2	75.4	75.1	0.3	
11歳			145.6	144.1	1.5	37.7	36.7	1.0	78.8	78.0	0.8	
中学校		12歳	151.2	150.0	1.2	43.6	42.0	1.6	82.1	81.6	0.5	
		13歳	154.4	153.6	0.8	47.2	45.9	1.3	83.9	83.3	0.6	
		14歳	155.8	155.7	0.1	49.5	49.3	0.2	84.8	84.4	0.4	
高等学校		15歳	157.3	156.4	0.9	50.9	51.9	△ 1.0	85.8	85.3	0.5	
		16歳	156.5	156.7	△ 0.2	51.1	51.8	△ 0.7	85.3	85.2	0.1	
		17歳	157.5	156.8	0.7	53.2	52.3	0.9	85.9	85.1	0.8	

3 肥満傾向児の出現率 (表5)

平成24年度の肥満傾向児の出現率は、男子では15歳が最も高く、5歳が最も低い。女子は、12歳が最も高く、5歳が最も低い。

表5 年齢別 肥満傾向児の出現率 (単位：%)

校種・年齢		肥満傾向児の出現率(男子)		肥満傾向児の出現率(女子)	
		24年度	23年度	24年度	23年度
幼稚園	5歳	1.21	2.16	1.76	2.88
	6歳	3.88	2.83	3.87	3.63
小学校	7歳	3.84	6.71	5.74	4.51
	8歳	8.07	5.69	5.84	7.18
	9歳	7.78	8.47	5.29	7.13
	10歳	7.17	8.48	7.43	6.35
	11歳	7.33	9.28	6.97	7.19
中学校	12歳	11.16	10.64	9.90	10.54
	13歳	9.69	8.85	7.64	7.32
	14歳	8.01	8.92	6.37	6.36
高等学校	15歳	11.75	8.93	6.79	11.15
	16歳	9.27	8.13	6.21	5.28
	17歳	8.16	10.44	8.27	7.66

(注) 肥満傾向児とは、性別・年齢別・身長別標準体重から肥満度を求め、肥満度が20%以上の者である。以下の各表において同じ。

算式は、次のとおりである。以下の各表において同じ。

$$\text{肥満度} = (\text{実測体重} - \text{身長別標準体重}) / \text{身長別標準体重} \times 100 (\%)$$

身長別標準体重は、次表の身長別標準体重を求める係数表のa, bと実測身長により求める。
 身長別標準体重(キログラム) = a × 実測身長(センチメートル) - b

身長別標準体重を求める係数表

年齢・係数	男子		女子	
	a	b	a	b
5歳	0.386	23.699	0.377	22.750
6歳	0.461	32.382	0.458	32.079
7歳	0.513	38.878	0.508	38.367
8歳	0.592	48.804	0.561	45.006
9歳	0.687	61.390	0.652	56.992
10歳	0.752	70.461	0.730	68.091
11歳	0.782	75.106	0.803	78.846
12歳	0.783	75.642	0.796	76.934
13歳	0.815	81.348	0.655	54.234
14歳	0.832	83.695	0.594	43.264
15歳	0.766	70.989	0.560	37.002
16歳	0.656	51.822	0.578	39.057
17歳	0.672	53.642	0.598	42.339

出典：財団法人日本学校保健会『児童生徒の健康診断マニュアル(改訂版)』平成18年

4 瘦身傾向児の出現率 (表6)

平成24年度の瘦身傾向児の出現率は、男子では10歳が最も高く、7歳が最も低い。女子は、12歳が最も高く、7歳が最も低い。

表6 年齢別瘦身傾向児の出現率

(単位：%)

校種・年齢		瘦身傾向児の出現率(男子)		瘦身傾向児の出現率(女子)	
		24年度	23年度	24年度	23年度
幼稚園	5歳	0.37	1.19	0.12	0.52
	6歳	0.43	—	0.34	0.17
小学校	7歳	0.13	1.06	0.00	0.65
	8歳	0.96	0.60	1.43	1.20
	9歳	2.04	0.42	1.61	1.01
	10歳	5.18	1.43	2.99	1.97
	11歳	4.17	3.26	2.10	1.57
中学校	12歳	2.00	1.18	4.30	4.05
	13歳	1.15	1.85	2.99	3.40
	14歳	2.11	1.23	2.98	1.71
高等学校	15歳	3.29	2.66	3.57	1.21
	16歳	1.81	2.45	3.85	2.81
	17歳	1.76	2.02	0.98	0.72

(注) 瘦身傾向児とは、性別・年齢別・身長別標準体重から肥満度を求め、肥満度が-20%以下の者である。以下の各表において同じ。

II 健康状態

1 主な疾病・異常の被患率 (表7)

平成24年度の定期健康診断における幼児、児童及び生徒の各疾病・異常の被患率は、幼稚園及び小学校においては「むし歯(う歯)」の者(処置歯完了者を含む。以下同じ)が最も高い率になっており、中学校及び高等学校では裸眼視力1.0未満の者が最も高い率となっている。小学校では次いで「裸眼視力1.0未満の者」、「鼻・副鼻腔疾患」となっている。中学校では、「むし歯(う歯)」、「鼻・副鼻腔疾患」、高等学校では、「むし歯(う歯)」、「鼻・副鼻腔疾患」が続いている。

表7 主な疾病・異常の被患率

順位	幼稚園		小学校		中学校		高等学校	
	検査項目	%	検査項目	%	検査項目	%	検査項目	%
1	むし歯(う歯)	37.6	むし歯(う歯)	51.7	裸眼視力 1.0未満の者	51.2	裸眼視力 1.0未満の者	53.1
2	鼻・ 副鼻腔疾患	4.8	裸眼視力 1.0未満の者	27.9	むし歯(う歯)	36.3	むし歯(う歯)	49.7
3	耳疾患	4.3	鼻・ 副鼻腔疾患	12.2	鼻・ 副鼻腔疾患	9.8	鼻・ 副鼻腔疾患	8.4
4	アトピー性 皮膚炎	3.5	眼の 疾病・異常	6.4	歯垢の状態	6.0	歯垢の状態	5.0
5	眼の 疾病・異常	2.3	耳疾患	4.6	眼の 疾病・異常	5.8	歯肉の状態	4.2
6	その他の 皮膚疾患	1.6	アトピー性 皮膚炎	3.9	歯列・咬合	4.7	心電図異常	3.7
7	歯列・咬合	1.6	歯列・咬合	3.5	歯肉の状態	4.6	歯列・咬合	3.6
8	ぜん息	1.3	ぜん息	3.3	蛋白 検出の者	3.8	眼の 疾病・異常	3.6
9	口腔咽喉頭 疾患・異常	0.9	心電図異常	2.3	アトピー性 皮膚炎	3.1	蛋白 検出の者	2.6
10	せき柱・胸郭	0.3	歯垢の状態	2.2	耳疾患	3.1	アトピー性 皮膚炎	1.5

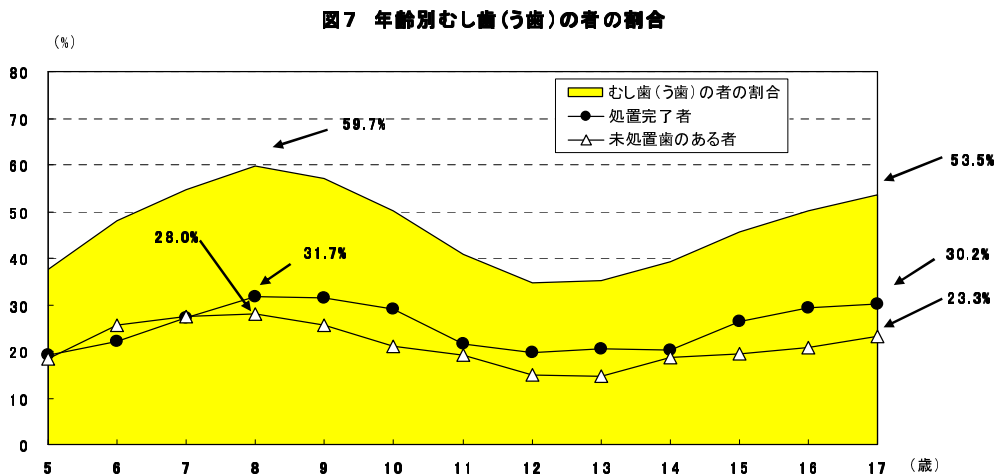
(注) 幼稚園の「裸眼視力1.0未満の者」は、裸眼視力検査が省略される等サンプル数が少ないため、公表されていない。

2 主な疾病・異常の状況

(1) むし歯(う歯)年齢別 (図7, 統計表第9表)

平成24年度の「むし歯(う歯)」の者の割合は、幼稚園が37.6%、小学校51.7%、中学校36.3%、高等学校49.7%となっている。

「むし歯(う歯)」の者の割合を年齢別にみると8歳が59.7%と最も高く、次いで9歳が57.2%になっており、17歳も53.5%と高い割合になっている。また、8歳以降は、処置完了者の割合が未処置歯のある者の割合を上回っている。

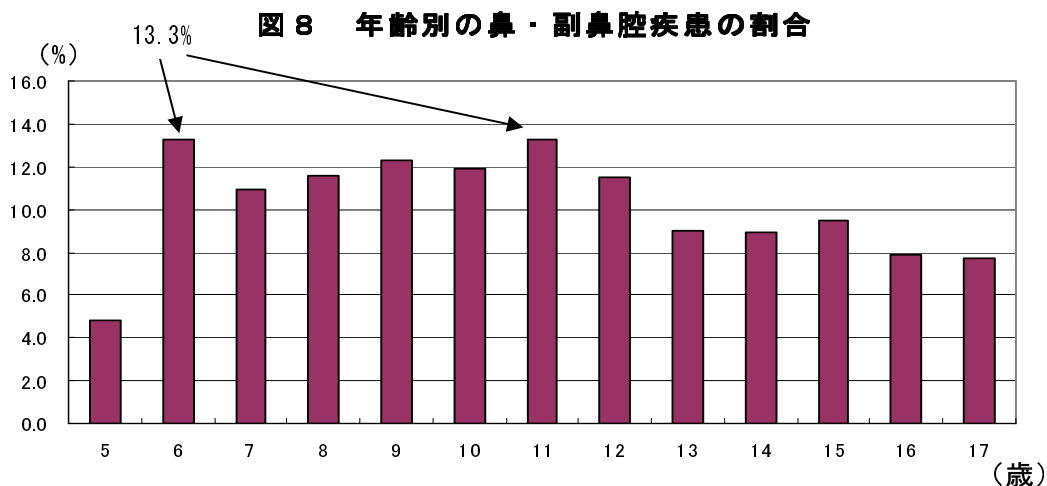


(2) 裸眼視力1.0未満の者 (統計表第8表)

平成24年度の「裸眼視力1.0未満の者」の割合は、小学校で27.9%、中学校で51.2%、さらに高等学校で53.1%となっている。また、幼稚園においては、未受検者が多数にのぼったこと等の理由により統計数値は公表されていない。

(3) 鼻・副鼻腔疾患 (図8, 統計表第9表)

平成24年度の慢性副鼻腔炎(蓄のう症)、慢性的症状の鼻炎及び花粉症等の鼻・副鼻腔疾患は、幼稚園では4.8%、小学校12.2%、中学校9.8%、高等学校で8.4%となっている。「鼻・副鼻腔疾患」の割合を年齢別で見ると、6歳と11歳が13.3%で最も高く、6歳～12歳で高い傾向にある。

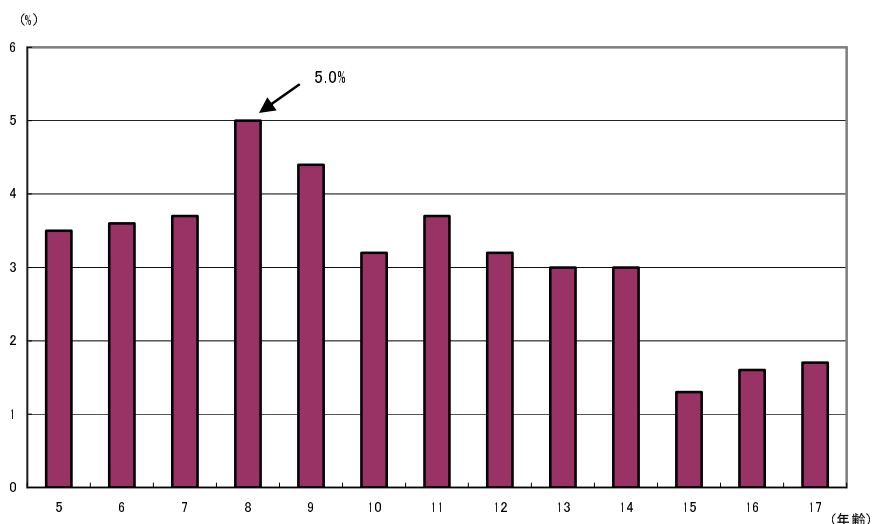


(4) アトピー性皮膚炎 (図9, 統計表第9表)

平成24年度の「アトピー性皮膚炎」の割合は、幼稚園では3.5%, 小学校3.9%, 中学校3.1%, 高等学校で1.5%となっている。

「アトピー性皮膚炎」の割合を年齢別にみると、8歳が5.0%と最も高く、15歳以降は2.0%未満に低下している。

図9 年齢別アトピー性皮膚炎の割合



3 主な疾病・異常の推移 (表8)

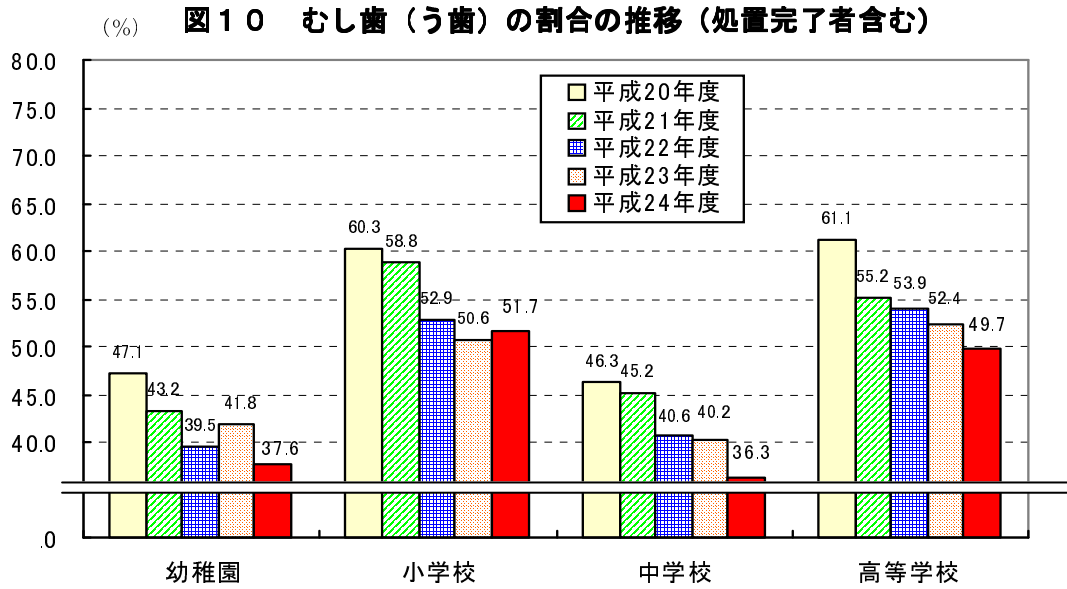
疾病・異常等の主なものについて、平成20年度から24年度までの推移をみると次のとおりである。むし歯(う歯)については、全学校段階において低下傾向にある。また、ぜん息については、全ての学校段階において横ばい傾向にある。

表8 主な疾病・異常等の推移 (単位: %)

検査項目	幼稚園					小学校					中学校					高等学校				
	20年度	21年度	22年度	23年度	24年度	20年度	21年度	22年度	23年度	24年度	20年度	21年度	22年度	23年度	24年度	20年度	21年度	22年度	23年度	24年度
むし歯(う歯)	47.1	43.2	39.5	41.8	37.6	60.3	58.8	52.9	50.6	51.7	46.3	45.2	40.6	40.2	36.3	61.1	55.2	53.9	52.4	49.7
裸眼視力1.0未満の者	16.4	X	X	X	X	28.4	28.7	27.7	26.7	27.9	X	X	36.4	X	51.2	X	X	X	X	53.1
鼻・副鼻腔疾患	5.0	8.8	4.8	5.5	4.8	9.8	12.1	11.4	12.4	12.2	7.9	8.6	8.5	8.0	9.8	7.9	10.0	6.3	9.4	8.4
眼の疾病・異常	3.3	3.4	1.3	0.9	2.3	5.6	6.4	5.1	6.1	6.4	4.4	5.4	5.8	5.4	5.8	5.3	5.0	5.8	4.3	3.6
耳疾患	2.3	5.0	1.9	2.9	4.3	3.0	4.1	3.8	4.7	4.6	2.3	2.7	2.7	3.5	3.1	1.8	2.7	1.6	1.6	1.4
ぜん息	1.5	2.0	2.3	3.0	1.3	3.3	4.1	3.5	3.7	3.3	2.9	2.7	1.5	1.7	2.6	1.1	1.6	1.8	1.2	1.1
歯列・咬合	0.9	2.1	2.2	1.0	1.6	3.8	2.6	3.3	2.6	3.5	5.4	5.0	3.7	4.1	4.7	5.6	3.5	4.1	5.8	3.6
心電図異常	2.1	2.4	2.9	2.9	2.3	3.3	3.9	3.1	3.5	3.0	2.6	2.9	2.1	3.7	3.7
アトピー性皮膚炎	3.6	3.3	3.4	3.1	3.5	3.2	3.4	3.8	3.6	3.9	3.2	3.3	3.2	2.6	3.1	2.8	2.2	3.0	2.8	1.5
蛋白検出の者	0.7	0.6	0.8	-	0.0	0.6	0.6	0.9	0.7	0.7	2.7	2.3	3.4	3.1	3.8	4.1	2.8	3.1	2.5	2.6
歯肉の状態	...	0.5	-	0.1	-	2.9	2.7	2.3	1.2	1.6	5.1	4.9	3.6	4.3	4.6	6.5	4.1	6.4	5.4	4.2
歯垢の状態	0.1	0.5	-	0.4	0.1	2.7	2.9	3.6	1.6	2.2	6.0	4.5	3.8	4.2	6.0	6.9	4.1	6.7	5.7	5.0
その他の皮膚疾患	1.4	1.0	1.5	0.7	1.6	0.7	0.4	0.6	0.7	0.6	0.3	0.3	0.5	0.1	0.4	0.2	0.2	0.2	0.3	0.2
口腔咽喉頭疾患・異常	0.5	0.3	0.9	7.1	0.9	1.7	1.6	0.8	1.6	1.2	0.4	0.4	0.4	0.8	0.6	0.2	1.4	0.1	0.3	0.3

むし歯（う歯）時系列 （図10，表8）

平成24年度の「むし歯（う歯）」の者の割合は、小学校を除く学校段階において前年度を下回っている。平成20年度以降の推移をみると、「むし歯（う歯）」の者の割合は、いずれの学校段階においても減少傾向にある。



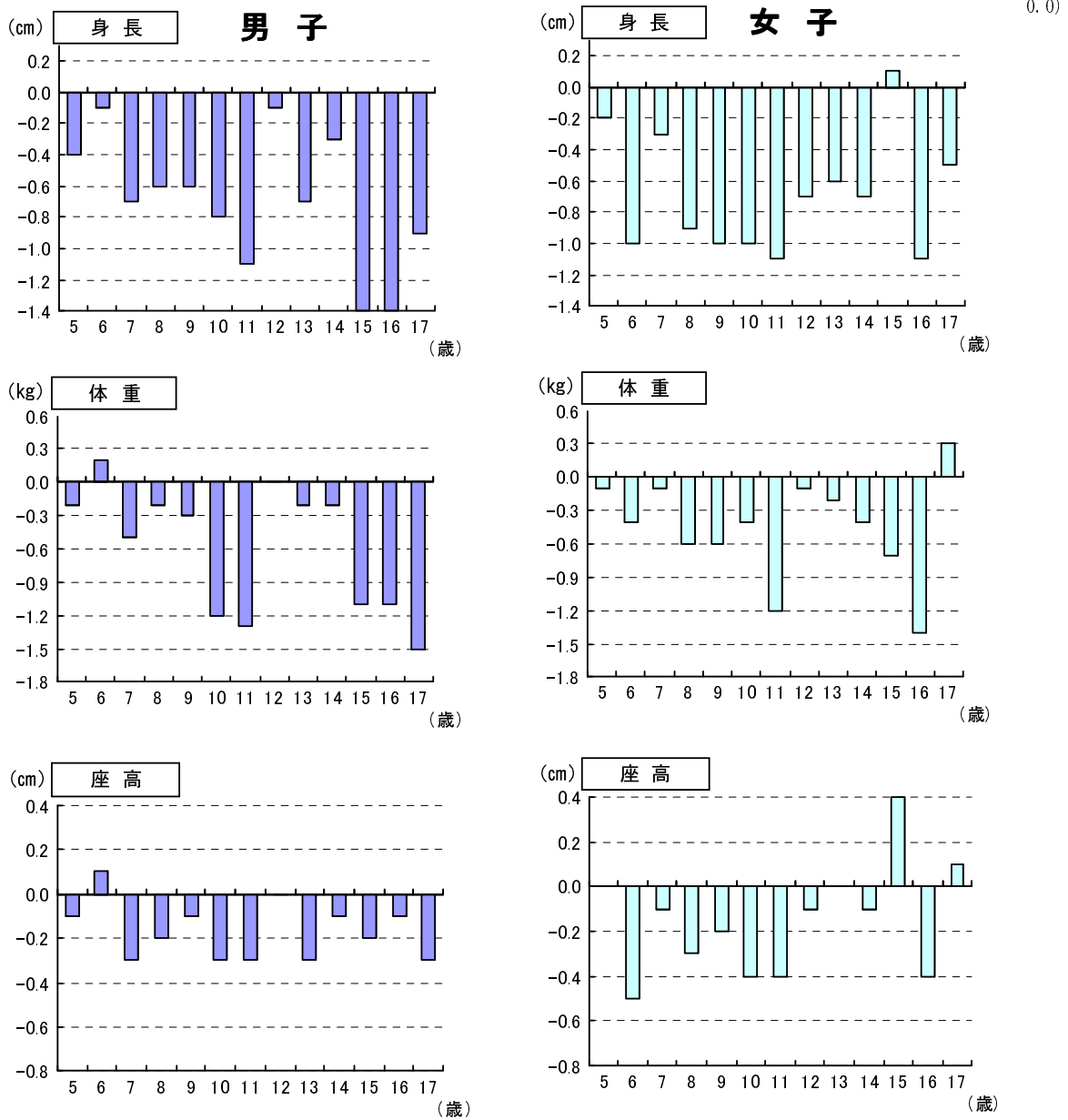
Ⅲ 全国値との比較

1 発育状態

(1) 全国平均体格との差 (図11)

平成24年度の広島県平均値と全国平均値を比較してみると、次のとおりである。
全体的に全国平均値を下回る傾向にある。

図11 男女別、年齢別体格の全国平均値との差



(2) 総発育量の全国平均値との比較 (表9)

平成24年度の17歳(調査対象の最高年齢)の体格から、12年前(平成12年度)の5歳(調査対象の最小年齢で現在の17歳)の体格を差し引いた総発育量をみると、男子では身長59.2cm、体重42.5kg、座高29.8cmであり、全国平均値より身長は0.8cm、体重は1.2kg下回っていて、座高は同水準である。

女子の総発育量は、身長48.3cm、体重34.8kg、座高24.6cmであり、全国平均値より身長、体重及び座高全てが上回り、それぞれ0.2cm、0.7kg、0.5cm上回っている。

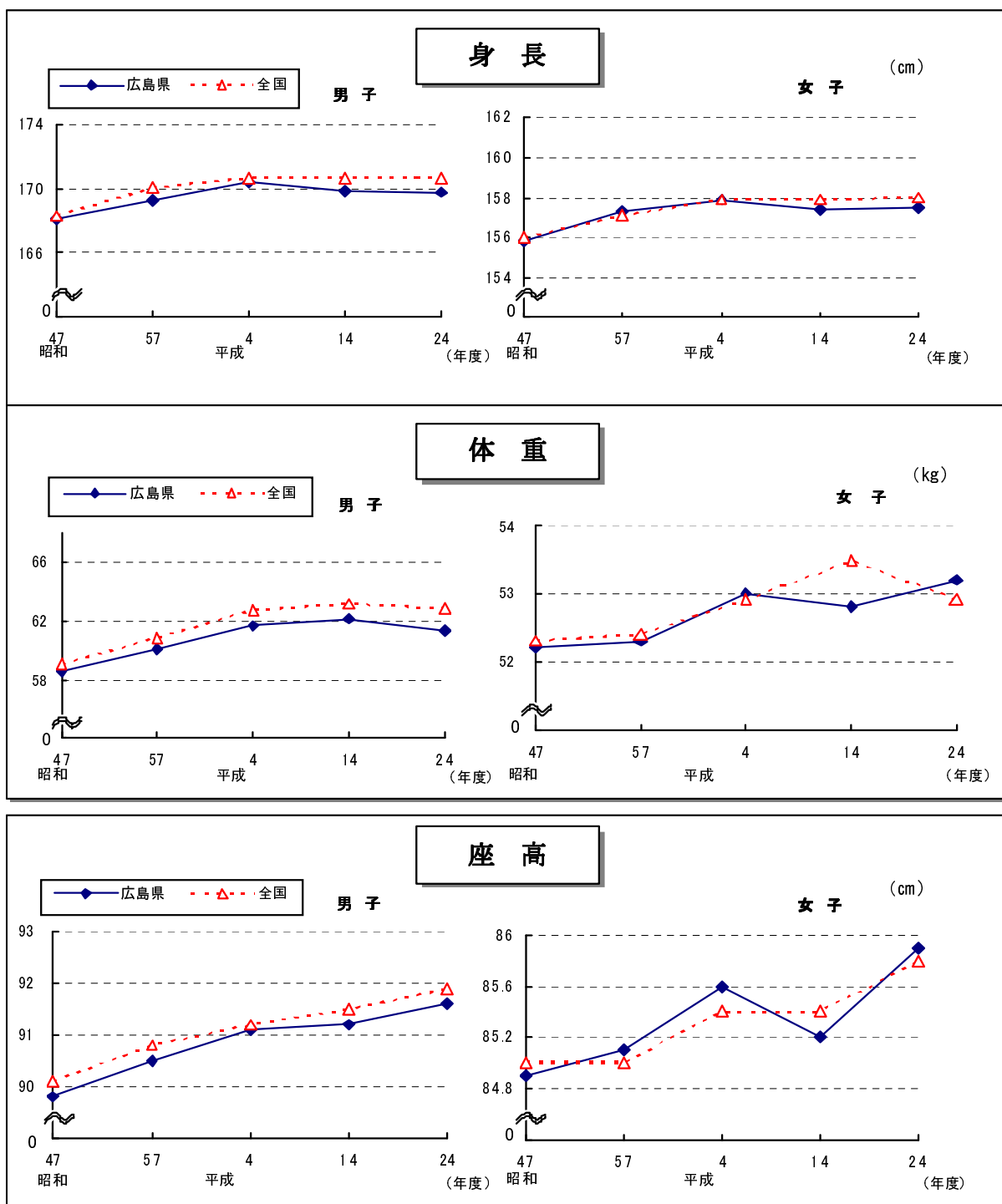
表9 男女別、総発育量の全国平均値との比較

広島県・全国		男子(平成6年度生まれ)			女子(平成6年度生まれ)		
		5歳時の体格 (平成12年度)	17歳時の体格 (平成24年度)	総発育量 B-A	5歳時の体格 (平成12年度)	17歳時の体格 (平成24年度)	総発育量 B-A
		A	B		A	B	
身長 cm	広島県	110.6	169.8	59.2	109.2	157.5	48.3
	全国	110.7	170.7	60.0	109.9	158.0	48.1
体重 kg	広島県	18.9	61.4	42.5	18.4	53.2	34.8
	全国	19.2	62.9	43.7	18.8	52.9	34.1
座高 cm	広島県	61.8	91.6	29.8	61.3	85.9	24.6
	全国	62.1	91.9	29.8	61.7	85.8	24.1

(3) 17歳男女平均値の推移 (図12)

17歳男女における身長、体重、座高(平均値)の推移を昭和47年から10年ごとにみると、昭和57年の女子身長、平成4年及び平成24年の女子体重、昭和57年、平成4年及び平成24年の女子座高が全国平均値を上回っている以外は、身長、体重及び座高のすべてにおいて、全国平均値を下回るか、あるいは同値で推移している。

図12 17歳男女平均値の推移



(4) 肥満傾向児・痩身傾向児の全国出現率との比較

ア 肥満傾向児 (図13, 図14)

肥満傾向児について、年齢別に全国の出現率と比較してみると、男子については、8歳、12歳、13歳及び15歳において、女子については、7歳、12歳及び17歳において全国の率を上回っている。

図13 年齢別肥満傾向児の全国出現率との比較 (男子)

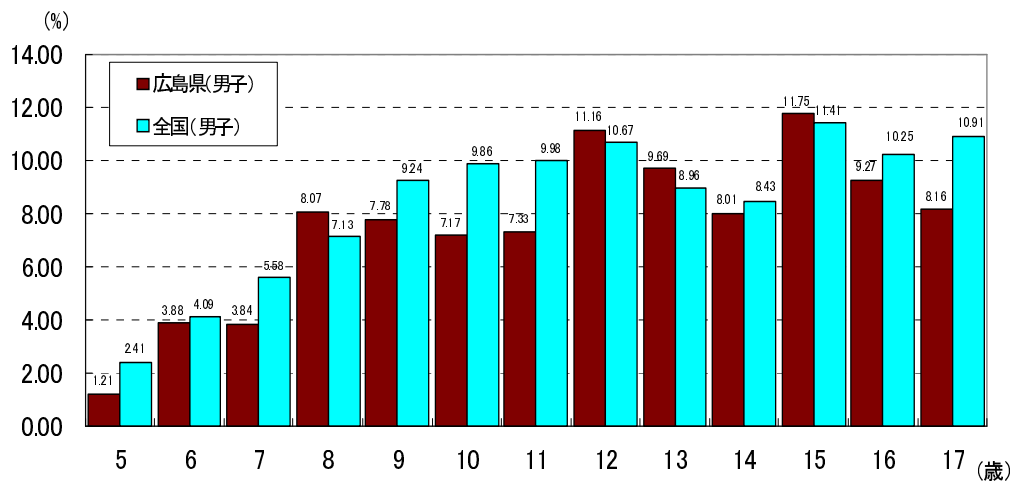
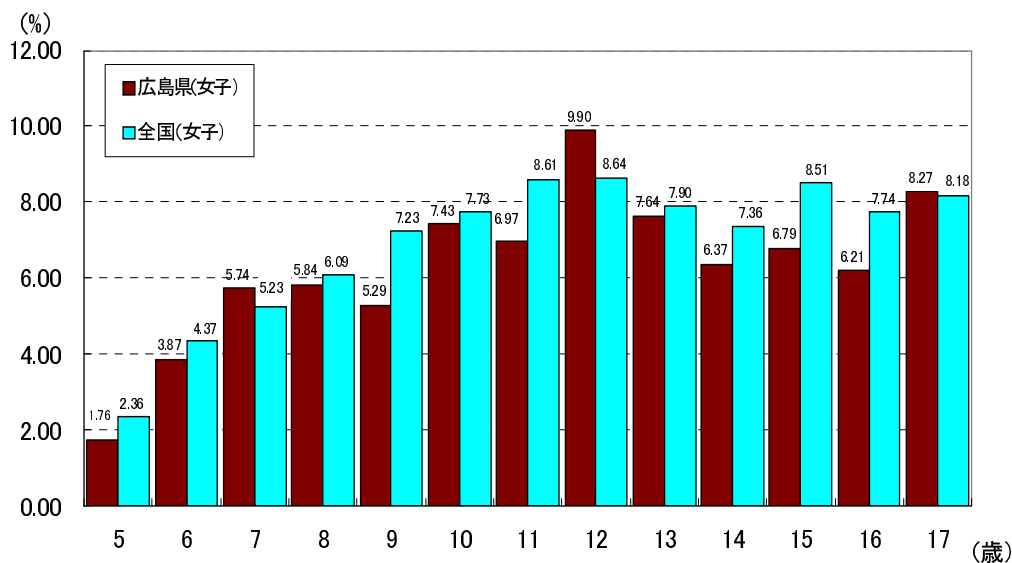


図14 年齢別肥満傾向児の全国出現率との比較 (女子)



イ 痩身傾向児 (図15, 図16)

痩身傾向児について、年齢別に全国の出現率と比較してみると、男子については5歳、6歳、9歳、10歳、11歳、14歳、15歳及び17歳において全国の率を上回っている。

女子については、8歳、10歳、12歳、15歳及び16歳において全国出現率を上回っている。

図15 年齢別痩身傾向児の全国出現率との比較 (男子)

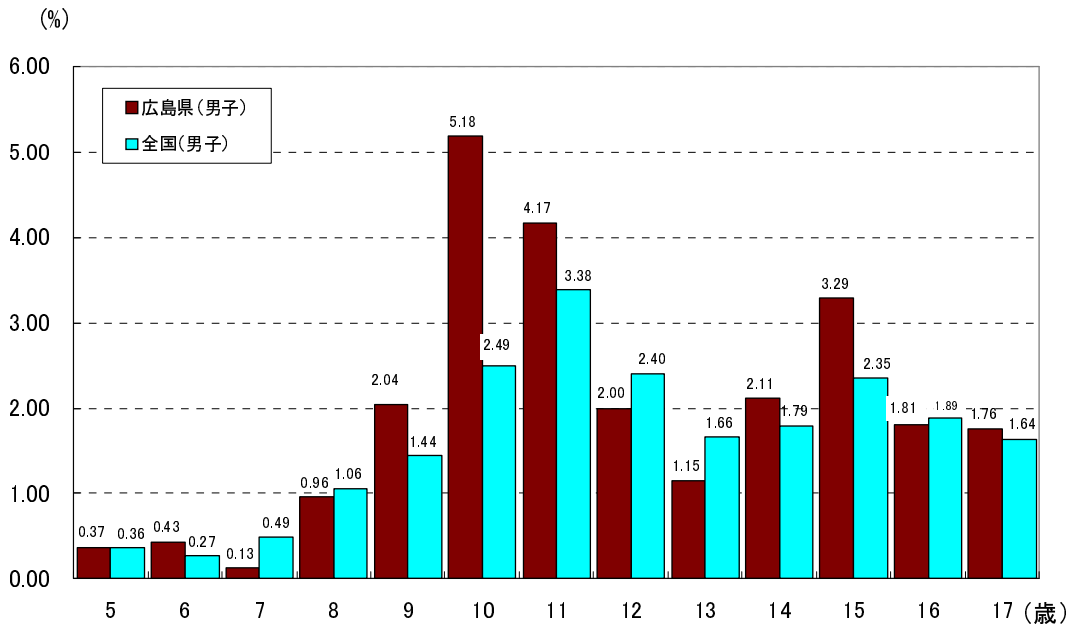
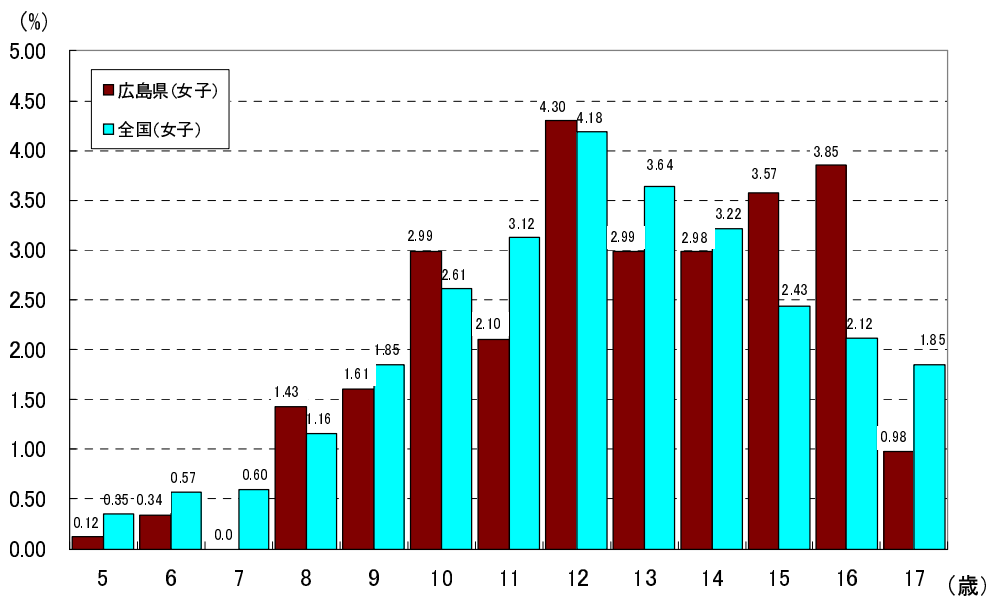


図16 年齢別痩身傾向児の全国出現率との比較 (女子)



2 健康状態 (図17, 図18, 図19, 図20, 図21)

主な疾病・異常の被患率について、全国と比較してみると「むし歯(う歯)」の者の割合は、全ての学校段階において全国を下回っており、特に中学校においては9.4ポイントと、大きく下回っている。

「裸眼視力1.0未満の者」の割合は、幼稚園を除く全ての学校段階で全国を下回っている。

「鼻・副鼻腔疾患」の被患率は、小学校で同水準であるが、中学校及び高等学校において、全国を下回っている。

「アトピー性皮膚炎」の被患率は、高等学校を除く全ての学校段階で全国を上回っている。

「ぜん息」の被患率は、全ての学校段階において全国を下回っている。

図17 むし歯(う歯)の者の割合 (全国との比較)

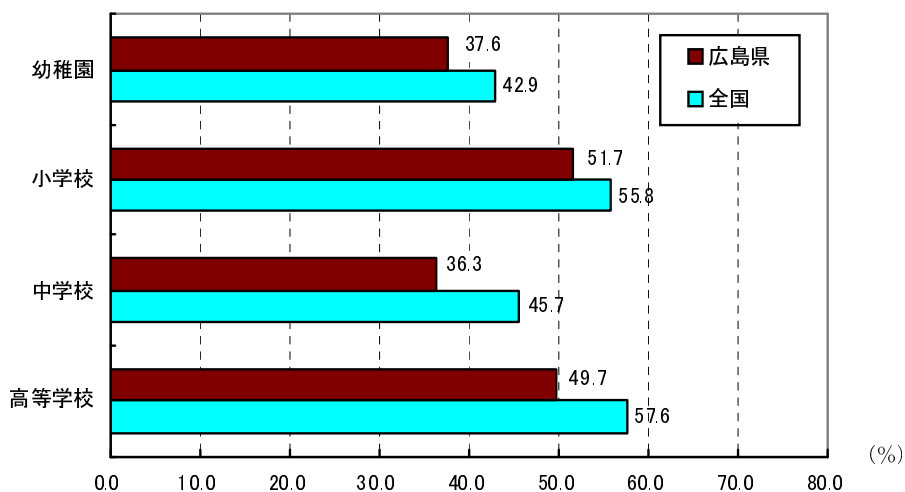
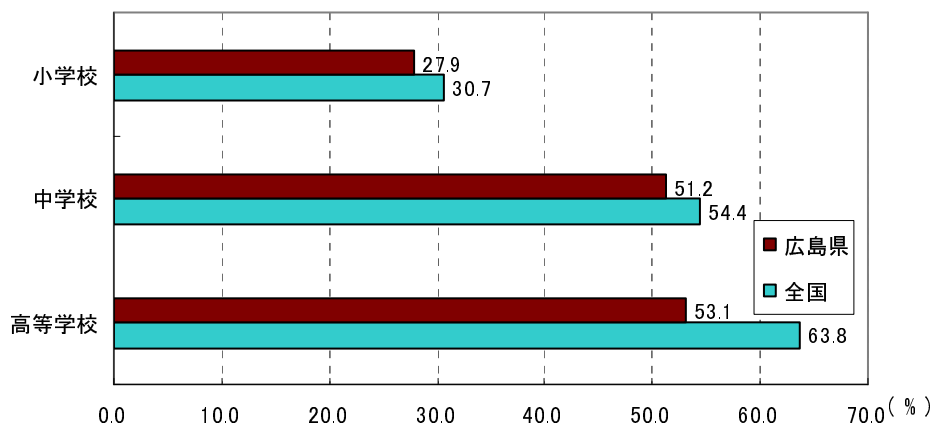


図18 裸眼視力1.0未満の者の割合 (全国との比較)



(注) 幼稚園の「裸眼視力1.0未満の者」は、裸眼視力検査が省略される等サンプル数が少ないため公表されていない。

図 1 9 鼻・副鼻腔疾患の被患率 (全国との比較)

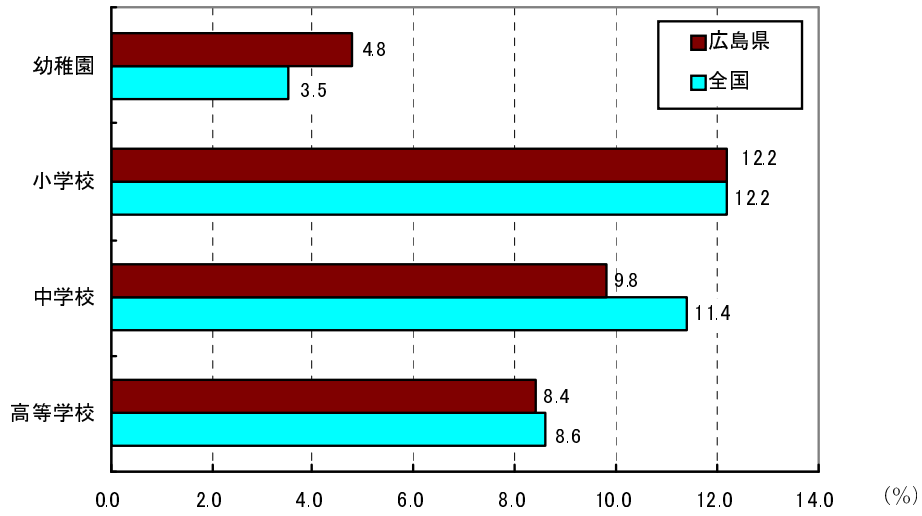


図 2 0 アトピー性皮膚炎の被患率 (全国との比較)

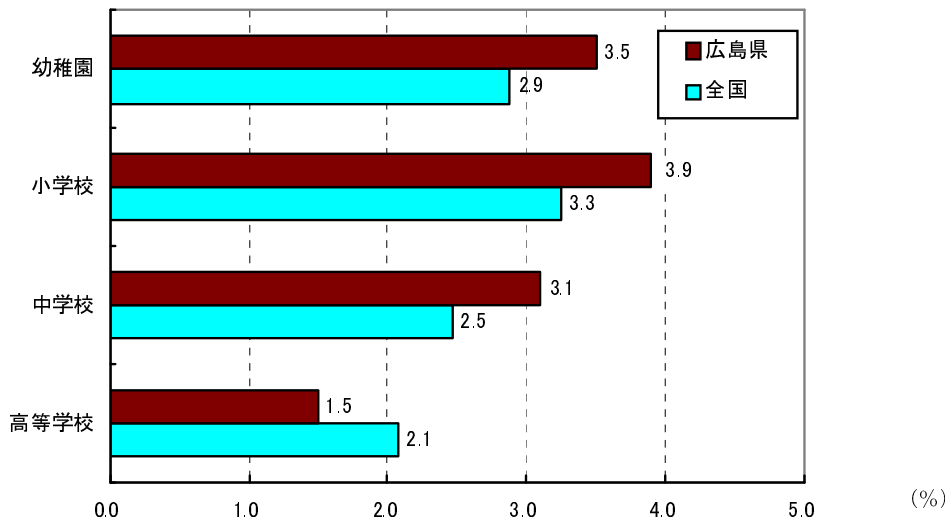


図 2 1 ぜん息の被患率 (全国との比較)

