

資料提供	資料提供
平成 26 年 12 月 2 日 (火) 課名：森林保全課 担当：佐藤, 小笠原 内線：3706 直通：082-513-3706	平成 26 年 12 月 2 日 (火) 課名：砂防課 担当：出来谷, 日浦, 神田 内線：3943 直通：082-513-3943

8.20 土砂災害 砂防・治山に関する施設整備計画について

1 概要

平成 26 年 8 月 20 日の土砂災害発生箇所の復旧に向け、砂防・治山施設の施工箇所、工事内容等の事業計画について調整を図るため、「8.20 土砂災害砂防治山連絡会議」を設置し、国・市と発災直後から連携を図り、緊急事業実施に向けた取組を進めてきた。

今回、現時点での砂防・治山に関する各機関の事業計画等を取りまとめ、施設整備計画を作成した。

2 整備計画の内容

(1) 整備計画の対象とした箇所

- 国土交通省で実施した緊急溪流点検で、緊急的な対応が必要とされた A 評定 77 箇所
- がけ地で緊急的な対応を行う 20 箇所
- A 評定以外で農林水産省が行う緊急事業 2 箇所

(単位：箇所)

対応主体	溪流				がけ地				合計
	砂防事業	治山事業	その他事業	小計	急傾斜事業	治山事業	その他事業	小計	
国土交通省	(24) 30			(24) 30					(24) 30
農林水産省		(7) 7		(7) 7		(3) 3		(3) 3	(10) 10
広島県	(7) 14	(9) 17		(16) 31	(4) 7	(3) 3		(7) 10	(23) 41
広島市			10	10			7	7	17
電力事業者			1	1					1
計	(31) 44	(16) 24	11	(47) 79	(4) 7	(6) 6	7	(10) 20	(57) 99

※ () は各事業のうち緊急事業

※その他事業とは、施設(道路斜面等)を復旧するための事業

※国土交通省に係る数値は、広島県が国土交通省へ新規着手を要望している箇所を含む

(2) 内容

上述の整備計画の対象とした箇所に対して、次の事項について取りまとめた。

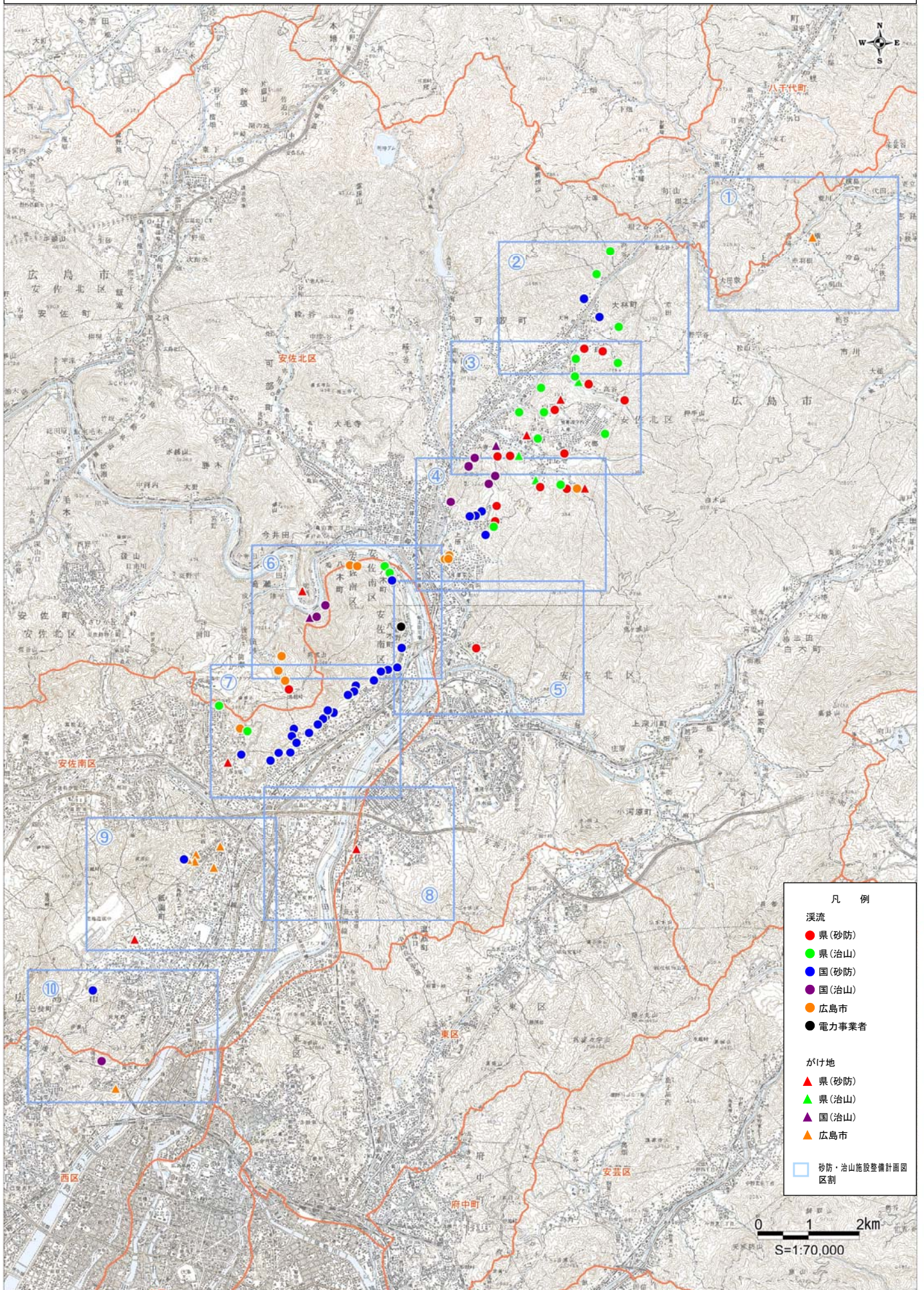
- 国、県、市等の対応主体(要望箇所も含む)
- 各機関で実施する事業の進め方
- 各機関で実施する事業の概ねの工事内容(施設概要)

(配布資料)

資料 1 8.20 土砂災害 砂防・治山施設整備計画図

資料 2 砂防・治山施設整備計画箇所表

砂防・治山施設整備計画 位置図



凡 例	
溪流	
● 県 (砂防)	
● 県 (治山)	
● 国 (砂防)	
● 国 (治山)	
● 広島市	
● 電力事業者	
がけ地	
▲ 県 (砂防)	
▲ 県 (治山)	
▲ 国 (治山)	
▲ 広島市	
□	砂防・治山施設整備計画画 区割

国土地理院発行の50,000分の1地形図を使用して作成しています。

砂防・治山施設整備計画の対応方針

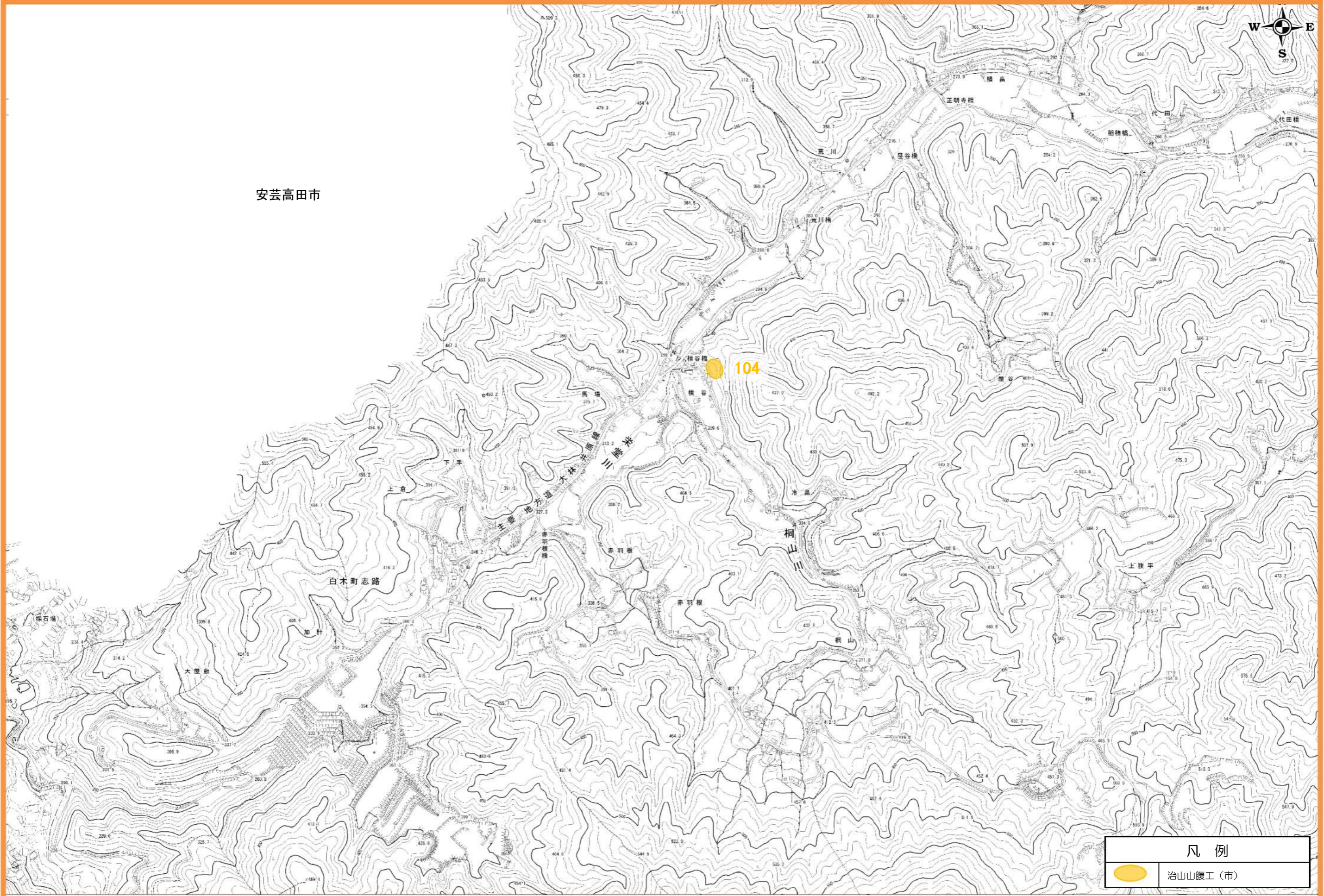
対応主体	事業	施設概要	現時点
国(砂防)	砂防事業	砂防ダム等	測量・調査・設計 → 用地交渉 → 砂防ダム工事
	砂防事業(要望箇所)	砂防ダム等	測量・調査・設計 → 用地交渉 → 砂防ダム工事
	砂防事業(施工中)	砂防ダム等	砂防ダム工事
国(治山)	緊急の治山事業	山腹工	測量・調査・設計 → 用地交渉 → 山腹工事
		治山ダム等	測量・調査・設計 → 用地交渉 → 治山ダム工事
県(砂防)	緊急の砂防事業	砂防ダム等	測量・調査・設計 → 用地交渉 → 《緊急》砂防ダム工事
		砂防ダム等(嵩上)	測量・調査・設計 → 用地交渉 → 《緊急・嵩上》砂防ダム工事
	通常の砂防事業	砂防ダム等	測量・地質調査・設計 → 用地交渉 → 《通常》砂防ダム工事
	その他の砂防事業	既設砂防ダムの除石	除石
	緊急の急傾斜事業	がけ地対策	測量・調査・設計 → 用地交渉 → 《緊急》急傾斜地工事 → 《通常》急傾斜地工事
	通常の急傾斜事業	がけ地対策	測量・地質調査・設計 → 用地交渉 → 《通常》急傾斜工事
県(治山)	緊急の治山事業	山腹工	測量・調査・設計 → 用地交渉 → 《緊急》山腹工事
		治山ダム等	測量・調査・設計 → 用地交渉 → 《緊急》治山ダム工事
	通常の治山事業	治山ダム等	測量・調査・設計 → 用地交渉 → 《通常》治山ダム工事
広島市	道路、河川、公園、農林、環境、教委	落石防護対策 河川復旧 法面対策 山腹工 除石 土砂流出防止対策	測量・調査・設計 → 用地交渉 → 施設の災害復旧、法面対策事業等

※電力事業者については、検討中

8. 20土砂災害 砂防・治山施設整備計画図

平成26年12月2日

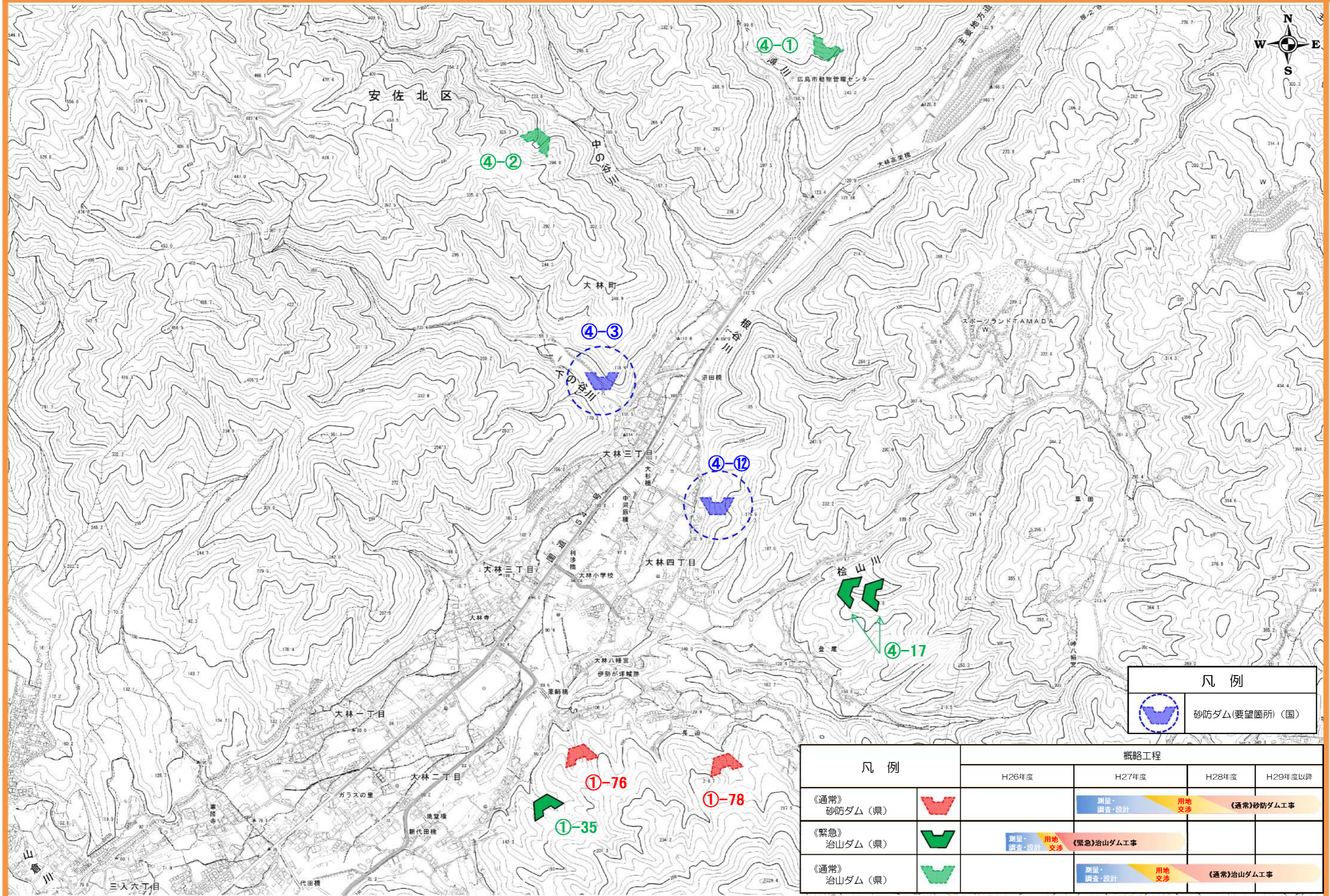
砂防・治山施設整備計画図 ① (白木地区)



「10,000分の1 広島市都市計画図」を使用して作成しています。

0 250 500m

砂防・治山施設整備計画図 ② (大林地区)



凡例	
	砂防ダム(要望箇所) (国)

凡例	概略工程			
	H26年度	H27年度	H28年度	H29年度以降
《通常》 砂防ダム(県)		測量・調査・設計 用地交渉	《通常》砂防ダム工事	
《緊急》 治山ダム(県)		測量・調査・設計 用地交渉	《緊急》治山ダム工事	
《通常》 治山ダム(県)		測量・調査・設計 用地交渉	《通常》治山ダム工事	

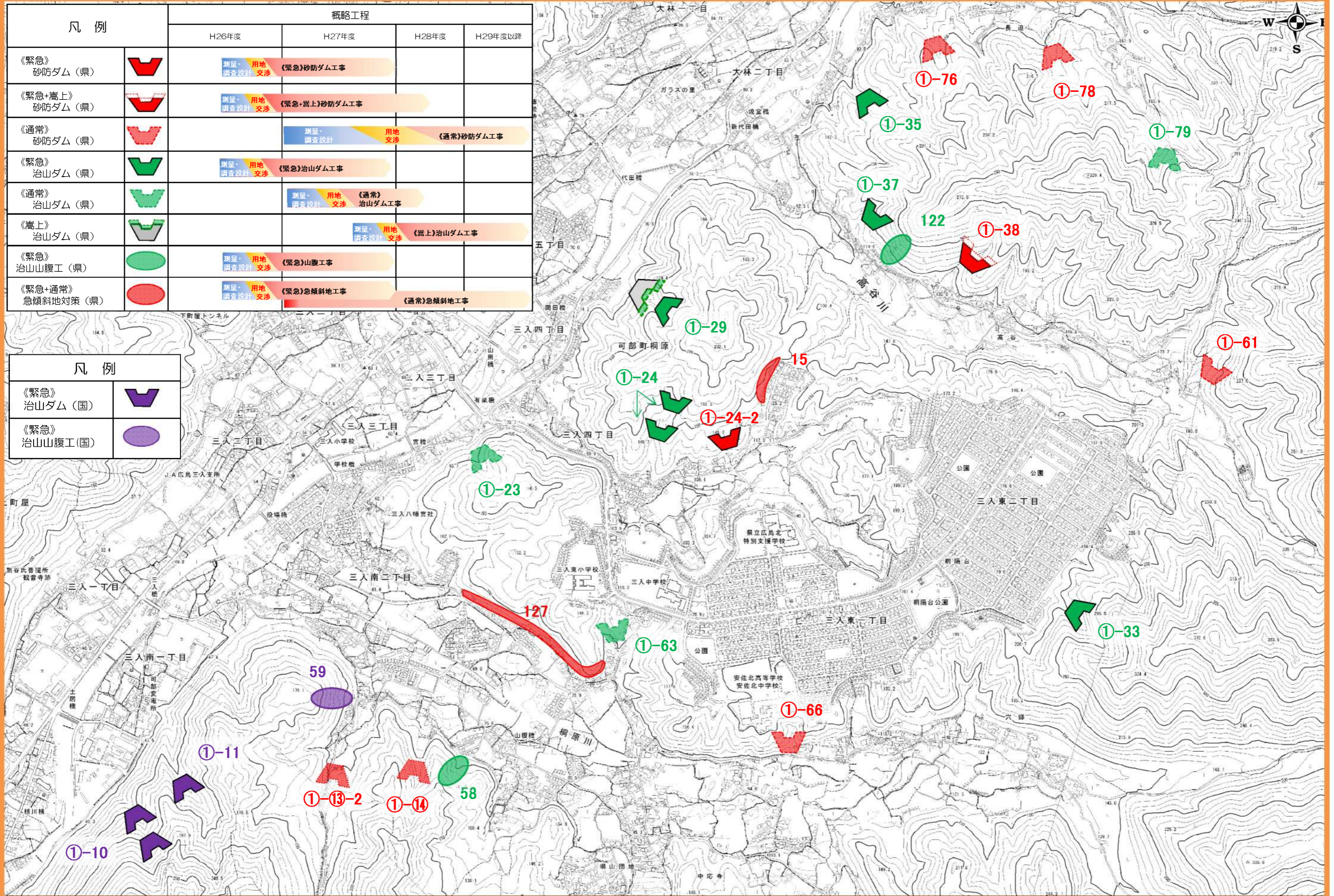
「10,000分の1 広島市都市計画図」を使用して作成しています。



砂防・治山施設整備計画図 ③ (三入・大林地区)

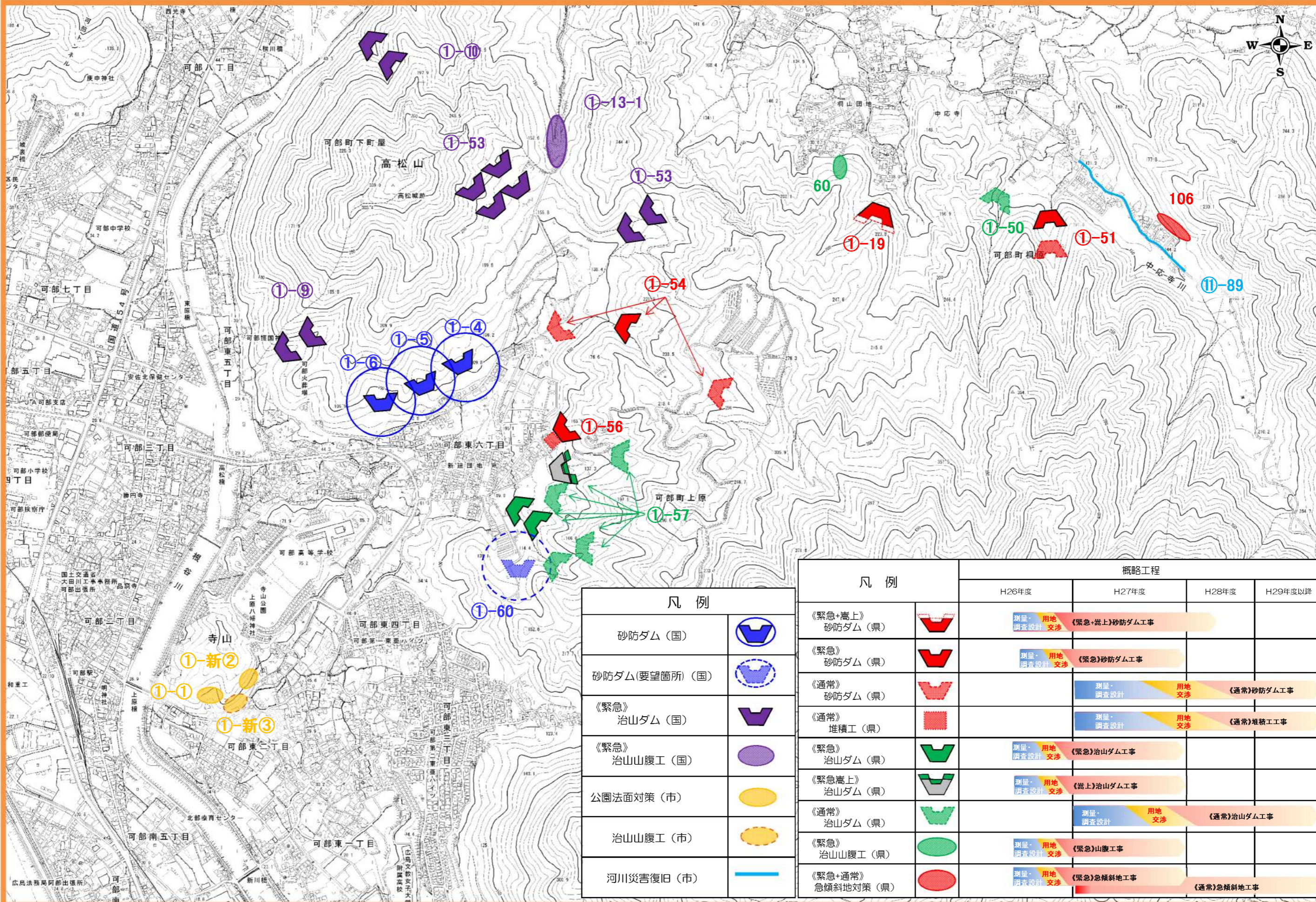
凡例	概略工程			
	H26年度	H27年度	H28年度	H29年度以降
《緊急》 砂防ダム(県)	測量・用地 調査設計 交渉	《緊急》砂防ダム工事		
《緊急+嵩上》 砂防ダム(県)	測量・用地 調査設計 交渉	《緊急+嵩上》砂防ダム工事		
《通常》 砂防ダム(県)		測量・用地 調査設計	用地 交渉	《通常》砂防ダム工事
《緊急》 治山ダム(県)	測量・用地 調査設計 交渉	《緊急》治山ダム工事		
《通常》 治山ダム(県)		測量・用地 調査設計 交渉	《通常》 治山ダム工事	
《嵩上》 治山ダム(県)			測量・用地 調査設計 交渉	《嵩上》治山ダム工事
《緊急》 治山山腹工(県)	測量・用地 調査設計 交渉	《緊急》山腹工事		
《緊急+通常》 急傾斜地対策(県)	測量・用地 調査設計 交渉	《緊急》急傾斜地工事		《通常》急傾斜地工事

凡例	
《緊急》 治山ダム(国)	
《緊急》 治山山腹工(国)	



「10,000分の1 広島市都市計画図」を使用して作成しています。

砂防・治山施設整備計画図 ④ (桐原,可部東地区)

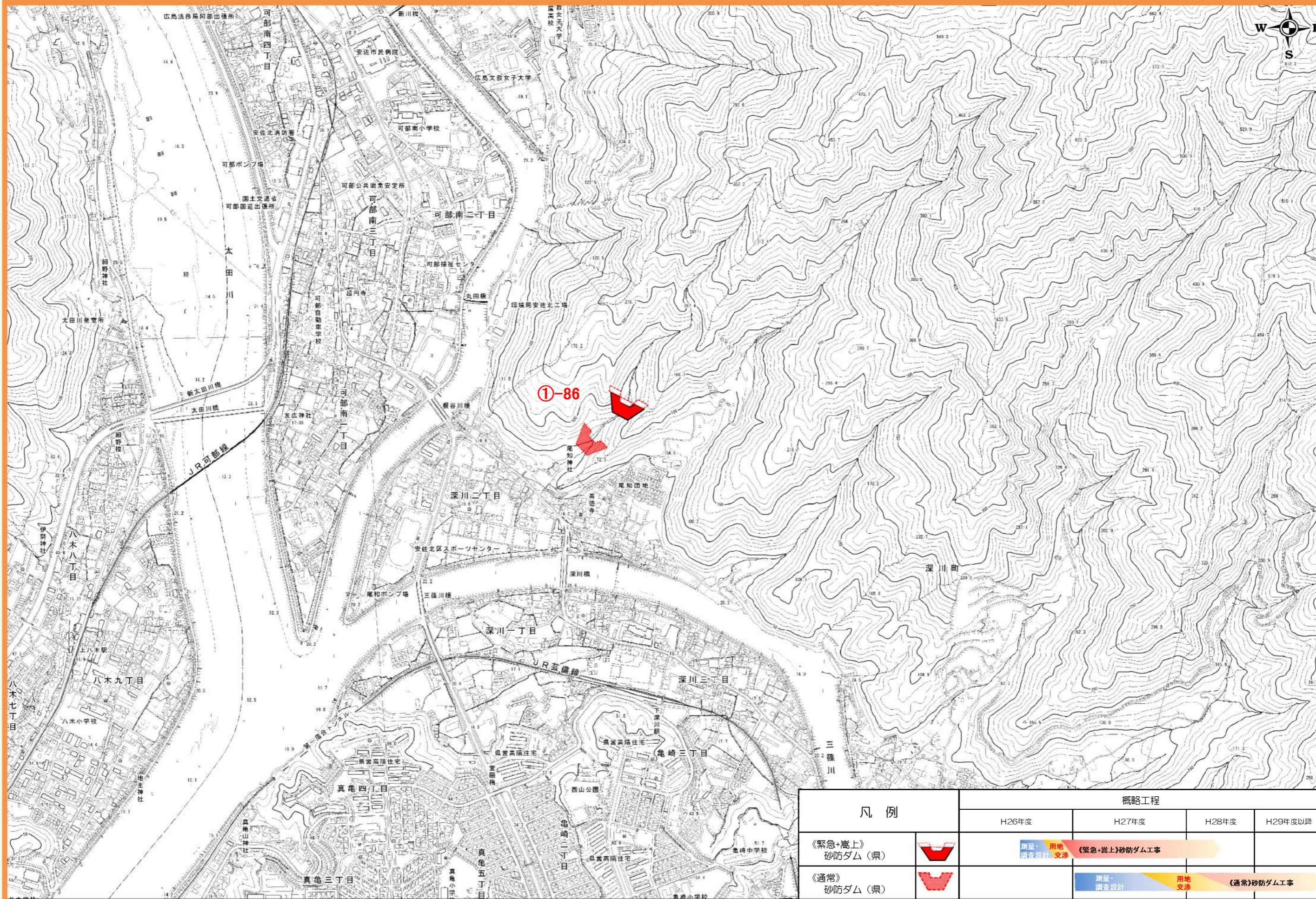


凡例		概略工程			
		H26年度	H27年度	H28年度	H29年度以降
砂防ダム(国)		測量・用地調査設計 交渉 《緊急+嵩上》砂防ダム工事			
砂防ダム(要箇所)(国)		測量・用地調査設計 交渉 《緊急》砂防ダム工事			
《緊急》治山ダム(国)		測量・用地調査設計 《緊急》治山ダム工事			
公園法面対策(市)		測量・用地調査設計 《嵩上》治山ダム工事			
治山山腹工(市)		測量・用地調査設計 《通常》治山ダム工事			
河川災害復旧(市)		測量・用地調査設計 《緊急+通常》急傾斜地対策工事			
《緊急+嵩上》砂防ダム(県)		測量・用地調査設計 交渉 《緊急+嵩上》砂防ダム工事			
《緊急》砂防ダム(県)		測量・用地調査設計 交渉 《緊急》砂防ダム工事			
《通常》砂防ダム(県)		測量・用地調査設計 《通常》砂防ダム工事			
《通常》堆積工(県)		測量・用地調査設計 《通常》堆積工工事			
《緊急》治山ダム(県)		測量・用地調査設計 交渉 《緊急》治山ダム工事			
《緊急嵩上》治山ダム(県)		測量・用地調査設計 交渉 《嵩上》治山ダム工事			
《通常》治山ダム(県)		測量・用地調査設計 《通常》治山ダム工事			
《緊急》治山山腹工(県)		測量・用地調査設計 交渉 《緊急》山腹工事			
《緊急+通常》急傾斜地対策(県)		測量・用地調査設計 交渉 《緊急+通常》急傾斜地対策工事			

「10,000分の1 広島市都市計画図」を使用して作成しています。



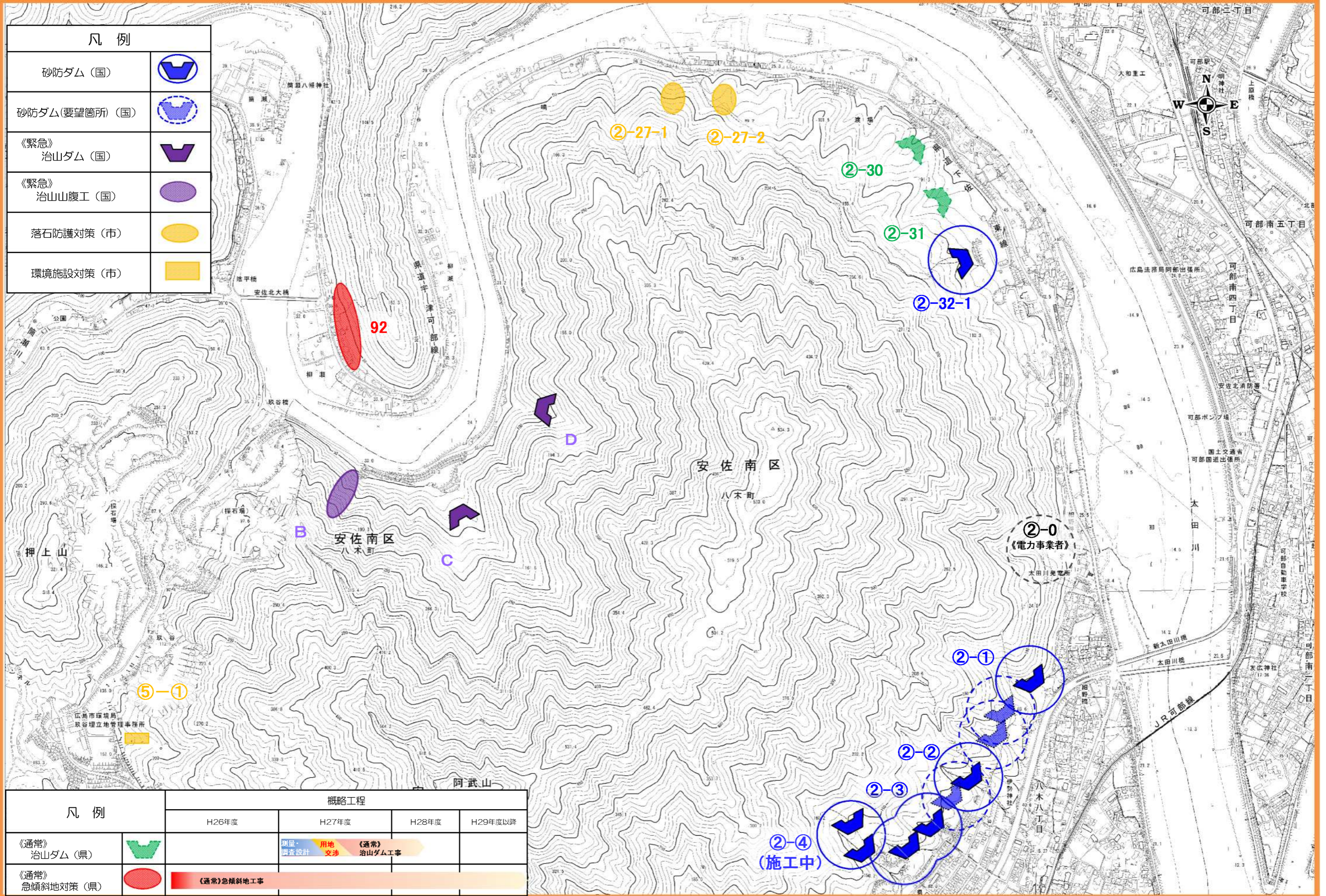
砂防・治山施設整備計画図 ⑤ (深川地区)



「10,000分の1 広島市都市計画図」を使用して作成しています。

0 250 500m

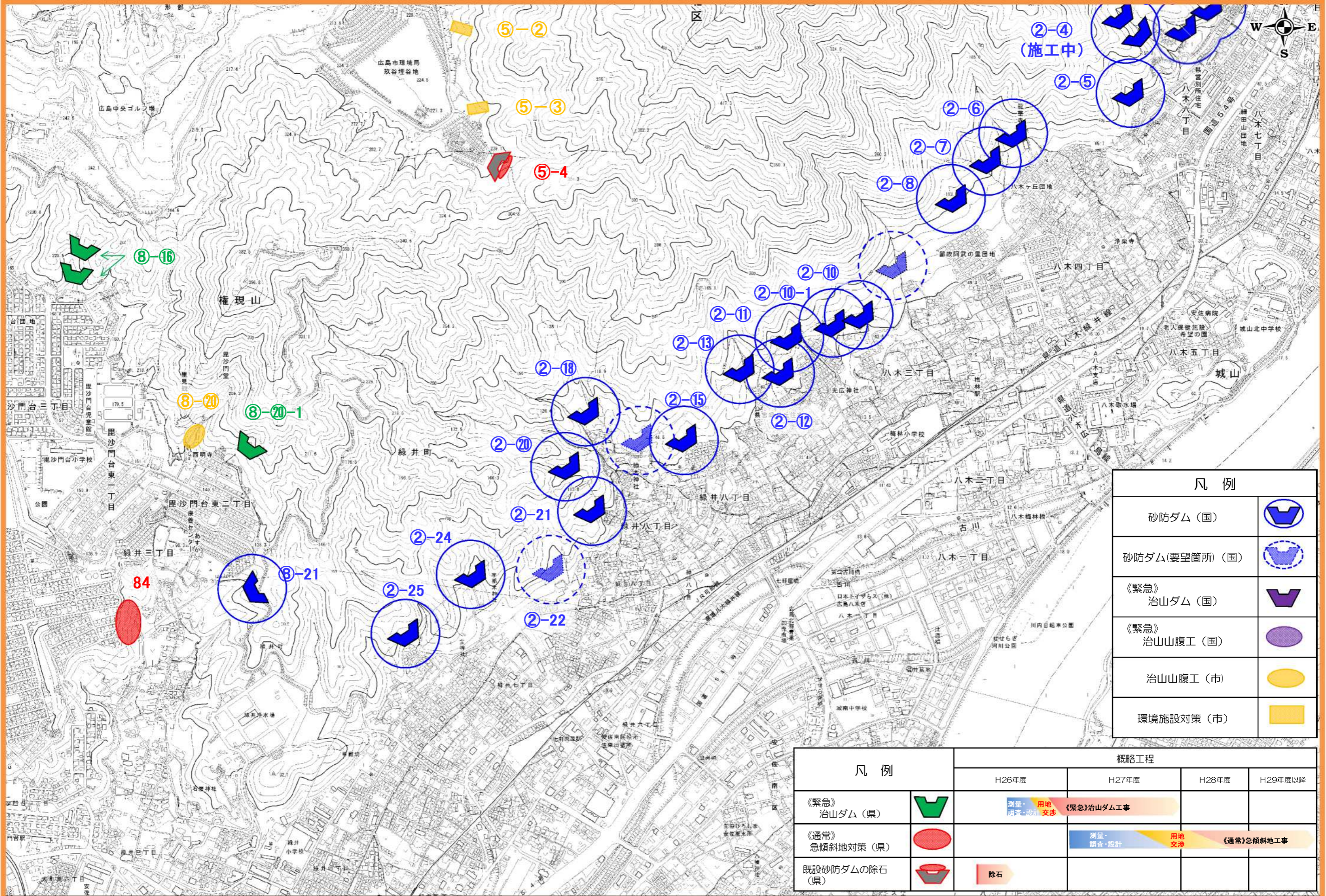
砂防・治山施設整備計画図 ⑥ (八木町渡場・細野,八木六・八丁目地区)



「10,000分の1 広島市都市計画図」を使用して作成しています。

0 250 500m

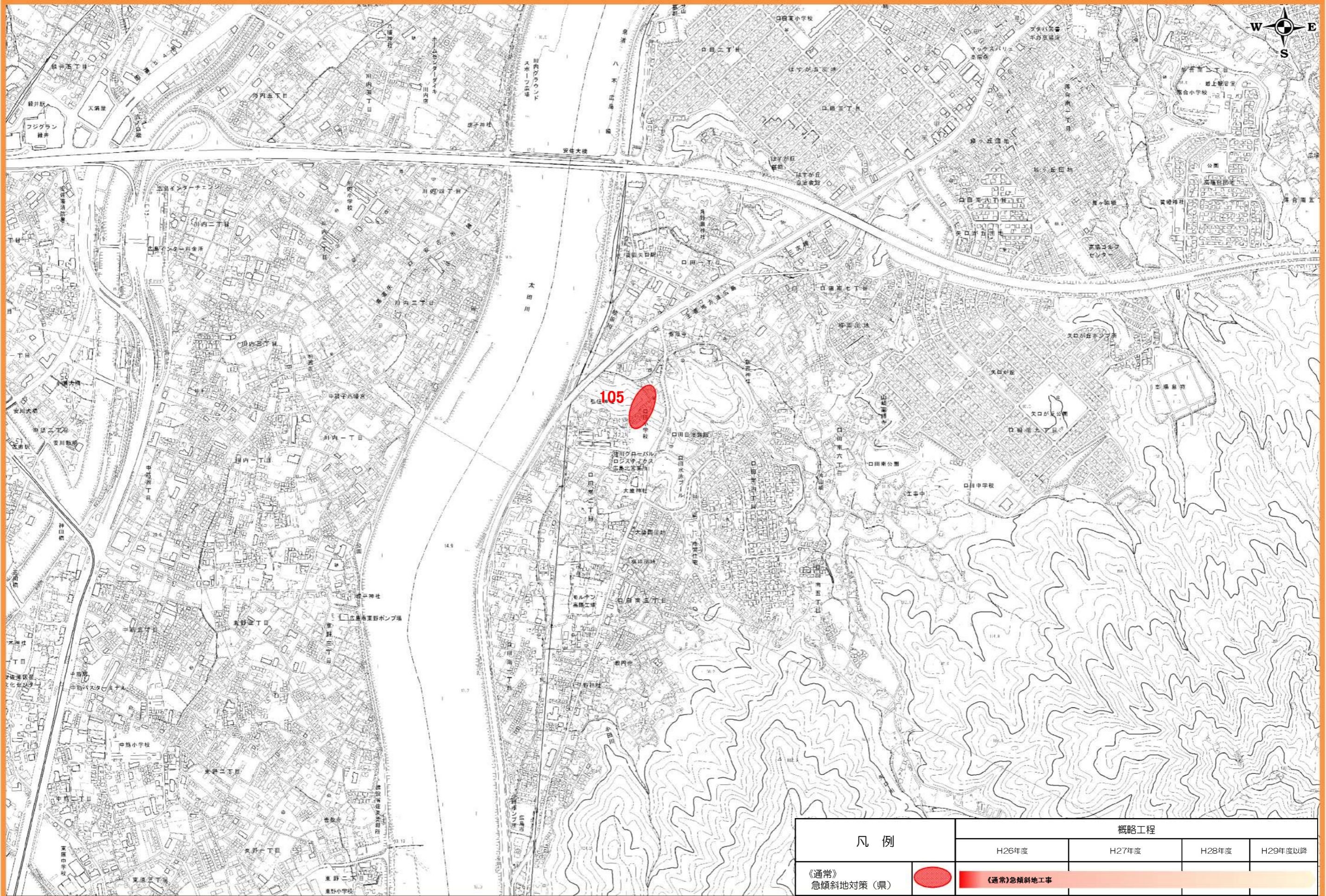
砂防・治山施設整備計画図 ⑦ (八木, 緑井, 毘沙門台, 筒瀬地区)



「10,000分の1 広島市都市計画図」を使用して作成しています。

0 250 500m

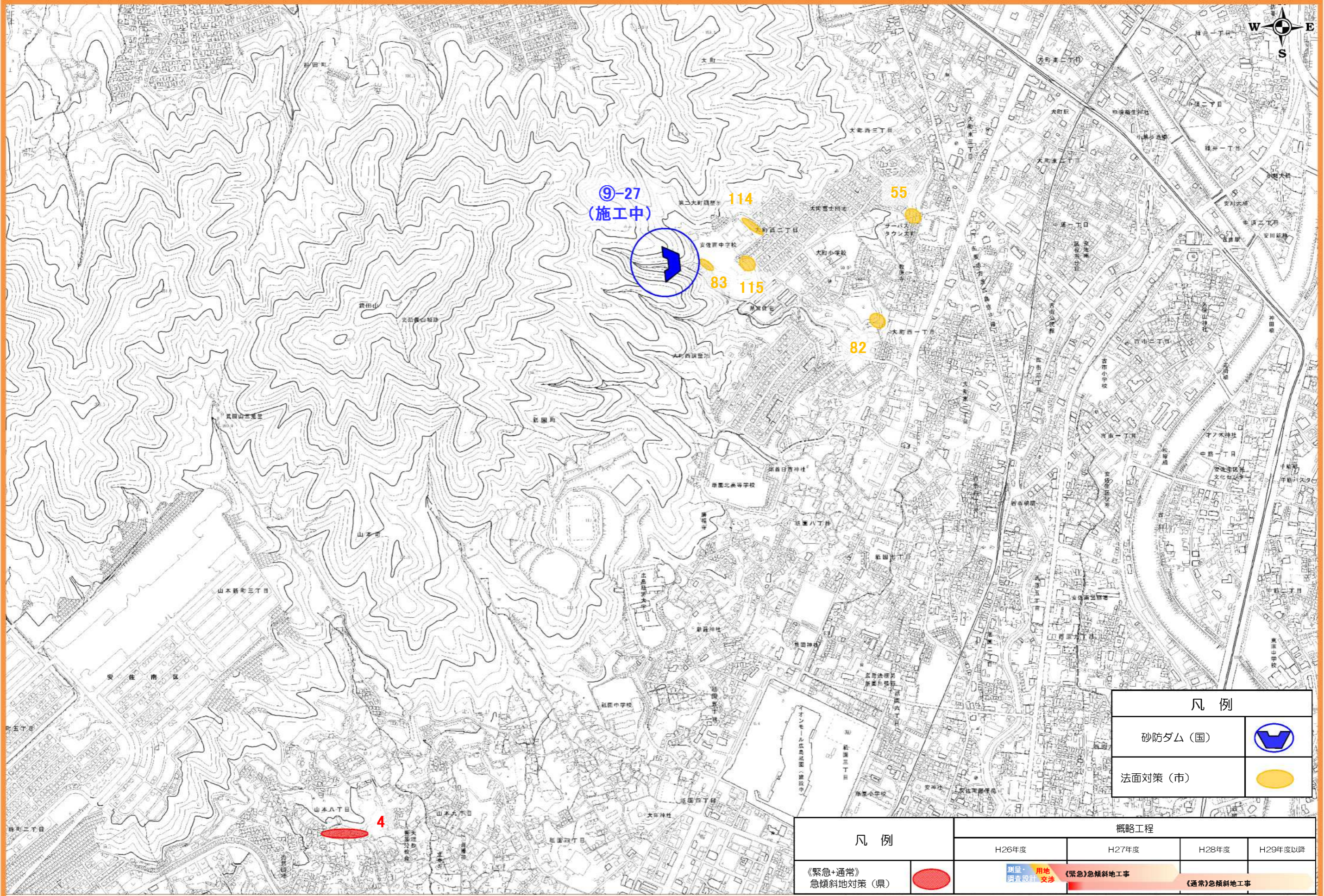
砂防・治山施設整備計画図 ⑧ (口田南地区)



「10,000分の1 広島市都市計画図」を使用して作成しています。

0 250 500m

砂防・治山施設整備計画図 ⑨ (大町西, 大町, 山本地区)

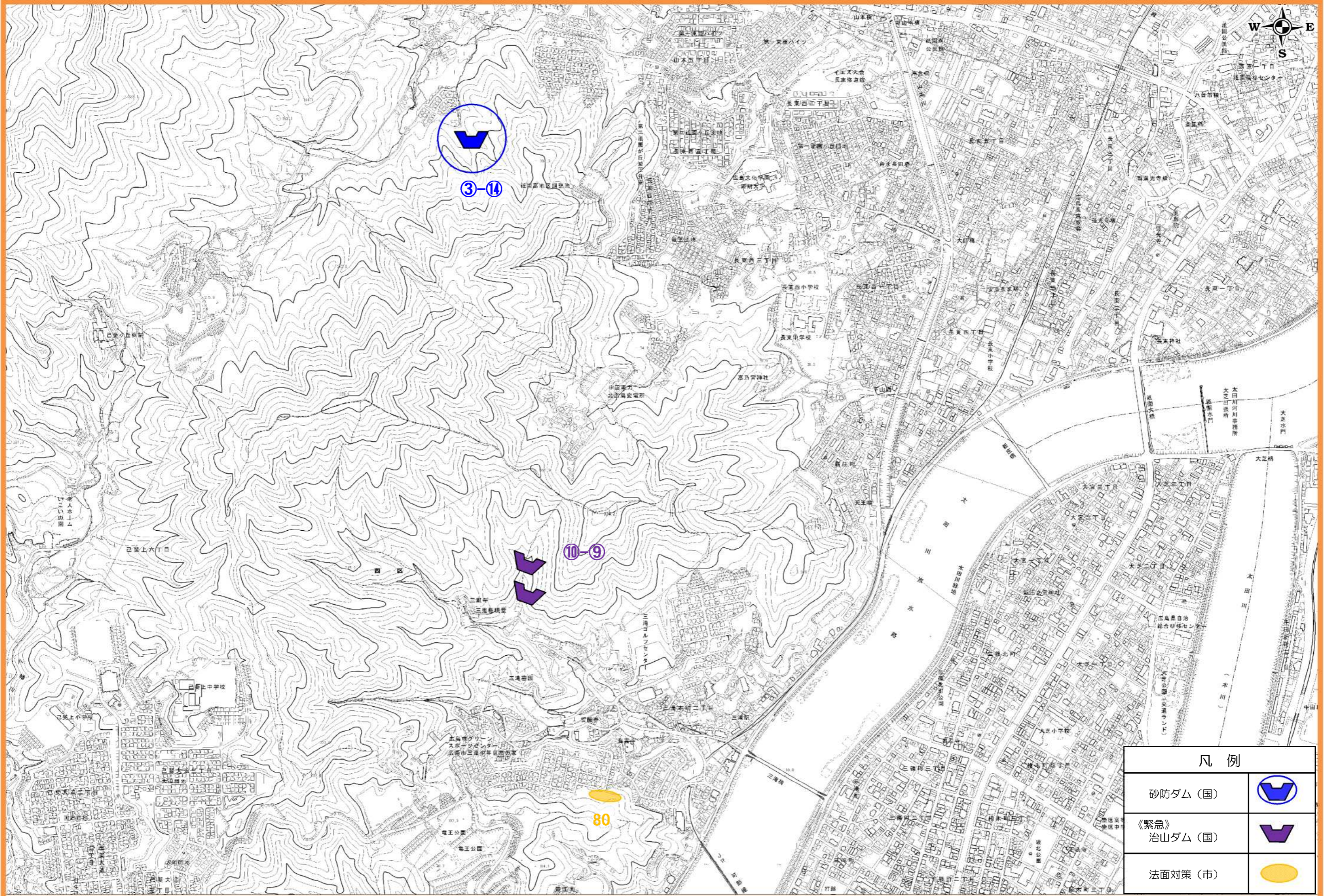


凡例	
砂防ダム(国)	
法面对策(市)	

凡例	概略工程			
	H26年度	H27年度	H28年度	H29年度以降
《緊急+通常》急傾斜地対策(県)				

「10,000分の1 広島市都市計画図」を使用して作成しています。

砂防・治山施設整備計画図 ⑩ (長東西, 山本, 三滝地区)



凡例	
砂防ダム(国)	
《緊急》治山ダム(国)	
法面对策(市)	

「10,000分の1 広島市都市計画図」を使用して作成しています。

0 250 500m

砂防・治山施設整備計画箇所表

整備計画図	箇所番号	危険箇所番号	溪流名	所在	既存防災施設	対応主体	施設概要
①	104	—	—	安佐北区 白木町		広島市(農林)	山腹工
②	④-①	I-1-9-1112	根谷川支川19	安佐北区 大林町	有	県(治山)	治山ダム(通常)
	④-②	I-1-9-581	中の谷川	安佐北区 大林町	有	県(治山)	治山ダム(通常)
	④-③	I-1-9-580	下ノ谷川	安佐北区 大林 3丁目	有	国(砂防)	砂防ダム等 ※1
	④-⑫	II-1-9-5312	根谷川支川47	安佐北区 大林 4丁目		国(砂防)	砂防ダム等 ※1
	④-17	II-1-9-6235	檜山川	安佐北区 大林町		県(治山)	治山ダム(緊急)
	①-35 図③へ併記	II-1-9-1120	根谷川支川62	安佐北区 大林町	有	県(治山)	治山ダム(緊急)
	①-76 図③へ併記	II-1-9-5333	根谷川支川60	安佐北区 大林町	有	県(砂防)	砂防ダム(通常)
	①-78 図③へ併記	II-1-9-1119	根谷川支川58	安佐北区 大林町		県(砂防)	砂防ダム(通常)
③	①-79	II-1-9-1118	根谷川支川57	安佐北区 大林町		県(治山)	治山ダム(通常)
	122	II-1-5688	—	安佐北区 大林町		県(治山)	山腹工(緊急)
	①-37	準-1-9-5335	根谷川支川64	安佐北区 大林町	有	県(治山)	治山ダム(緊急)
	①-38	II-1-9-1122	根谷川支川65	安佐北区 大林町		県(砂防)	砂防ダム(緊急+嵩上)
	①-61	II-1-9-5338	根谷川支川70	安佐北区 大林町		県(砂防)	砂防ダム(通常)
	①-29	I-1-9-1127	根谷川支川80	安佐北区 可部町 下町屋	有	県(治山)	治山ダム(緊急+通常)
	①-23	準-1-9-1138	根谷川支川88	安佐北区 可部町 桐原		県(治山)	治山ダム(通常)
	15	I-1-4629	梢台団地地区	安佐北区 可部町 桐原		県(砂防)	急傾斜地対策(緊急+通常)
	①-24	I-1-9-1130	根谷川支川85	安佐北区 可部町 桐原	有	県(治山)	治山ダム(緊急)
	①-24-2	II-1-9-1131	根谷川支川86	安佐北区 可部町 桐原		県(砂防)	砂防ダム(緊急)
	127	I-1-468	山根地区	安佐北区 可部町 桐原		県(砂防)	急傾斜地対策(緊急+通常)
	①-63	II-1-9-5343	桐原川支川3	安佐北区 可部町 桐原		県(治山)	治山ダム(通常)

砂防・治山施設整備計画箇所表

整備計画図	箇所番号	危険箇所番号	溪流名	所在	既存防災施設	対応主体	施設概要
③	58	Ⅱ-1-194	—	安佐北区 可部町 桐原	有	県(治山)	山腹工(緊急)
	①-⑬-2	I-1-9-1149	桐原川支川22	安佐北区 三入南 2丁目		県(砂防)	砂防ダム(通常)
	①-⑭	I-1-9-630	桐原川支川21	安佐北区 三入南 2丁目		県(砂防)	砂防ダム(通常)
	①-66	Ⅱ-1-9-5346	桐原川支川7	安佐北区 可部町 桐原		県(砂防)	砂防ダム(通常)
	①-33	I-1-9-1136	根谷川支川75	安佐北区 可部町 桐原		県(治山)	治山ダム(緊急)
	①-10 図④へ併記	Ⅱ-1-9-1150	根谷川支川91 高松山(1)	安佐北区 可部町		国(治山)	治山ダム(緊急)
	①-11	I-1-9-593	根谷川支川90 高松山(1)	安佐北区 可部町	有	国(治山)	治山ダム(緊急)
	59	—	高松山(2)	安佐北区 可部町		国(治山)	治山山腹工(緊急)
④	①-⑨	Ⅱ-1-9-5350	根谷川支川92 高松山(5)	安佐北区 可部東		国(治山)	治山ダム(緊急)
	①-⑬-1	I-1-9-1149	桐原川支川22 高松山(6)	安佐北区 可部町		国(治山)	山腹工(緊急)
	①-53	I-1-9-1155	根谷川支川98 高松山(3), (4)	安佐北区 可部町		国(治山)	治山ダム(緊急)
	60	—	—	安佐北区 可部町 桐原		県(治山)	山腹工(緊急)
	①-⑲	I-1-9-629	石丸川	安佐北区 可部町 桐原		県(砂防)	砂防ダム(緊急+嵩上)
	106	I-1-467	桐原501地区	安佐北区 可部町 桐原		県(砂防)	急傾斜地対策(緊急+通常)
	⑪-89	Ⅱ-1-9-625	中応寺川	安佐北区 可部町 桐原		広島市(河川)	河川復旧
	①-50	Ⅱ-1-9-627	桐原川支川14	安佐北区 可部町 桐原		県(治山)	治山ダム(通常)
	①-51	I-1-9-626	桐原川支川13	安佐北区 可部町 桐原		県(砂防)	砂防ダム(緊急+通常)
	①-54	I-1-9-594	根谷川支川99	安佐北区 可部東 6丁目		県(砂防)	砂防ダム(緊急+通常)
	①-56	I-1-9-5352	根谷川支川101	安佐北区 可部東 6丁目		県(砂防)	砂防ダム(緊急+堆積工)
	①-57	I-1-9-595	根谷川支川102	安佐北区 可部町 上原	有	県(治山)	治山ダム(緊急+通常)
①-60	I-1-9-1156	根谷川支川104	安佐北区 可部東 6丁目		国(砂防)	砂防ダム等 ※1	

砂防・治山施設整備計画箇所表

整備計画図	箇所番号	危険箇所番号	溪流名	所在	既存防災施設	対応主体	施設概要
④	①-④	I-1-9-1154	(仮)可部沢上	安佐北区 可部東 6丁目		国(砂防)	砂防ダム等
	①-⑤	I-1-9-1153	(仮)可部沢	安佐北区 可部東 6丁目		国(砂防)	砂防ダム等
	①-⑥	I-1-9-1152	(仮)可部沢下	安佐北区 可部東 6丁目		国(砂防)	砂防ダム等
	①-①	I-1-9-1158	根谷川支川108	安佐北区 可部東		広島市(公園)	法面对策
	①-新②	—	寺山公園	安佐北区 可部東		広島市(公園)	法面对策
	①-新③	—	—	安佐北区 可部東		広島市(農林)	山腹工
⑤	①-86	I-1-9-387	谷尻川	安佐北区 深川 2丁目	有	県(砂防)	砂防ダム (緊急+嵩上+通常)
⑥	92	I-1-5773	柳瀬720地区	安佐北区 可部町		県(砂防)	急傾斜地対策(通常)
	②-30	II-1-9-31	太田川支川68	安佐南区 八木町		県(治山)	治山ダム(通常)
	②-31	II-1-9-5044	太田川支川69	安佐南区 八木町		県(治山)	治山ダム(通常)
	B	—	犬戻鳴山(1)	安佐南区 八木町		国(治山)	山腹工(緊急)
	C	—	犬戻鳴山(2)	安佐南区 八木町		国(治山)	治山ダム(緊急)
	D	—	犬戻鳴山(3)	安佐南区 八木町		国(治山)	治山ダム(緊急)
	⑤-①	—	—	安佐北区 安佐町 筒瀬	有	広島市(環境)	除石
	②-27-1	II-1-9-5042	—	安佐南区 八木町		広島市(道路)	落石防護対策
	②-27-2	II-1-9-5042	—	安佐南区 八木町		広島市(道路)	落石防護対策
	②-0	I-1-9-30	大采川	安佐南区 八木町		電力事業者	検討中
	②-32-1	—	鳴沢	安佐南区 八木町		国(砂防)	砂防ダム等
	②-①	I-1-9-29	大采川	安佐南区 八木 8丁目		国(砂防)	砂防ダム等
	②-②	I-1-9-28	迫田川	安佐南区 八木 8丁目		国(砂防)	砂防ダム等
②-③	I-1-9-1009	別所川	安佐南区 八木 6丁目		国(砂防)	砂防ダム等	

砂防・治山施設整備計画箇所表

整備計画図	箇所番号	危険箇所番号	溪流名	所在	既存防災施設	対応主体	施設概要
⑦	②-④ 図⑥へ併記	I-1-9-27	五反田川本川	安佐南区 八木 6丁目	有	国(砂防)	砂防ダム等 ※2
	⑤-②	—	—	安佐南区 安佐町 筒瀬	有	広島市(環境)	除石
	⑤-③	—	—	安佐南区 安佐町 筒瀬		広島市(環境)	土砂流出防止対策
	⑤-④	—	玖谷川	安佐北区 安佐町 筒瀬	有	県(砂防)	ダム除石
	②-⑤	I-1-9-1008	五反田川	安佐南区 八木 6丁目		国(砂防)	砂防ダム等
	②-⑥	I-1-9-307	山手川	安佐南区 八木 4丁目		国(砂防)	砂防ダム等
	②-⑦	I-1-9-1007	太田川支川	安佐南区 八木 4丁目		国(砂防)	砂防ダム等
	②-⑧	I-1-9-306	八木梅林沢	安佐南区 八木 3丁目		国(砂防)	砂防ダム等
	②-⑩	I-1-9-1006	上楽地川	安佐南区 八木 3丁目		国(砂防)	砂防ダム等
	②-⑩-1	—	梅林沢	安佐南区 八木 3丁目		国(砂防)	砂防ダム等
	②-⑪	I-1-9-304	小原山川	安佐南区 八木 3丁目		国(砂防)	砂防ダム等
	②-⑫	I-1-9-1005	梅林西沢	安佐南区 八木 3丁目		国(砂防)	砂防ダム等
	②-⑬	I-1-9-303	上山川	安佐南区 八木 3丁目		国(砂防)	砂防ダム等
	②-⑮	I-1-9-1004	鳥越川支川2	安佐南区 緑井 8丁目		国(砂防)	砂防ダム等
	②-⑱	I-1-9-299	鳥越川	安佐南区 緑井 8丁目		国(砂防)	砂防ダム等
	②-⑳	II-1-9-297	鳥越川支川1	安佐南区 緑井 8丁目		国(砂防)	砂防ダム等
	②-㉑	II-1-9-1003	植林川支川	安佐南区 緑井 8丁目		国(砂防)	砂防ダム等
	②-22	I-1-9-296	植林川	安佐南区 緑井 7丁目		国(砂防)	砂防ダム等 ※1
	②-24	I-1-9-295	古川支川	安佐南区 緑井 7丁目		国(砂防)	砂防ダム等
	②-25	I-1-9-294	宮下川	安佐南区 緑井 7丁目		国(砂防)	砂防ダム等
⑧-21	I-1-9-1001	岩谷川	安佐南区 緑井 3丁目		国(砂防)	砂防ダム等	

砂防・治山施設整備計画箇所表

整備計画区	箇所番号	危険箇所番号	溪流名	所在	既存防災施設	対応主体	施設概要
⑦	⑧-⑬	I-1-9-341	安川支川11	安佐南区 上安町		県(治山)	治山ダム(緊急)
	⑧-⑳	I-1-9-345	東南部川	安佐南区 緑井町		広島市(農林)	山腹工
	⑧-⑳-1	—	—	安佐南区 緑井町		県(治山)	治山ダム(緊急)
	84	I-1-406	毘沙門台1丁目28地区	安佐南区 毘沙門台		県(砂防)	急傾斜地対策(通常)
⑧	105	I-1-489	口田南2丁目6地区	安佐南区 口田南		県(砂防)	急傾斜地対策(通常)
⑨	⑨-27	I-1-9-291	安川支川75	安佐南区 大町西 2丁目	有	国(砂防)	砂防ダム等 ※2
	4	I-1-328	山本8丁目26地区	安佐南区 山本 8丁目		県(砂防)	急傾斜地対策(緊急+通常)
	55	I-1-422	大町西1丁目8	安佐南区 大町西 1丁目		広島市(道路)	法面对策
	82	I-1-424	大町西1丁目11	安佐南区 大町西 1丁目		広島市(道路)	法面对策
	83	I-1-4582	大町西2丁目40	安佐南区 大町西		広島市(教委)	法面对策
	114	I-1-420	大町西2丁目35	安佐南区 大町西		広島市(教委)	法面对策
	115	I-1-421	大町西2丁目40	安佐南区 大町西		広島市(教委)	法面对策
⑩	③-⑭	I-1-9-6157	山本川支川	安佐南区 山本 6丁目		国(砂防)	砂防ダム等
	⑩-⑨	I-1-9-179	三滝川支川3 新庄山	西区 三滝本町		国(治山)	治山ダム(緊急)
	80	I-1-315	三滝本町1丁目13	西区 三滝本町 1丁目		広島市(道路)	法面对策

※1 広島県が国土交通省に新規着手を要望している箇所

※2 国土交通省が8.20土砂災害以前から施工中の箇所

なお、溪流上流部の荒廃地については、関係機関と調整の上、必要に応じて県(治山)において山腹工を進める。