

(2) 全国学力・学習状況調査

① 調査の概要

(ア) 調査の目的 義務教育の機会均等とその水準の維持向上の観点から、全国的な児童生徒の学力や学習状況を把握・分析し、教育施策の成果と課題を検証し、その改善を図るとともに、学校における児童生徒への教育指導の充実や学習状況の改善等に役立てる。さらに、そのような取組を通じて、教育に関する継続的な検証改善サイクルを確立する。

(イ) 調査対象 小学校第6学年及び特別支援学校小学部第6学年
中学校第3学年及び特別支援学校中学部第3学年

(ウ) 実施期日 平成26年4月22日(火)

(エ) 調査内容
a 教科に関する調査(国語、算数・数学)
○ 主として「知識」に関する問題
○ 主として「活用」に関する問題
b 生活習慣・学習環境等に関する質問紙調査
○ 児童生徒に対する調査
○ 学校に対する調査

(オ) 調査実施学校数及び集計対象者数(県内公立学校)

学 年	調査実施学校数	集計対象者数
小学校第6学年・特別支援学校小学部第6学年	489校	24,538名
中学校第3学年・特別支援学校中学部第3学年	241校	22,051名

② 教科に関する調査の結果

- 主として「知識」に関する問題(A問題)の結果
今回出題された学習内容の知識・技能については、小学校の国語・算数、中学校の国語・数学いずれも全国平均を上回っている。
- 主として「活用」に関する問題(B問題)の結果
今回出題された学習内容に係る知識・技能を活用する力については、中学校の国語において全国平均を下回っているものの、小学校の国語・算数、中学校の数学において全国平均を上回っている。
主として「知識」に関する問題(A問題)に比べると、平均正答率は低い。

(ア) 平均正答率 (※数値は、本県、全国ともに公立学校のもの) (%)

		小 学 校				中 学 校			
		国語A	国語B	算数A	算数B	国語A	国語B	数学A	数学B
平均正答率	本県	75.9	58.3	80.7	60.1	80.1	50.9	68.4	60.5
	全国	72.9	55.5	78.1	58.2	79.4	51.0	67.4	59.8

(イ) 平均正答率の高さの区分ごとの児童生徒の割合 (%)

	小 学 校				中 学 校			
	国語A	国語B	算数A	算数B	国語A	国語B	数学A	数学B
正答率 80%以上の児童生徒の割合	56.4	28.1	61.1	24.4	62.8	10.6	40.6	32.6
正答率 60%以上の児童生徒の割合	83.4	58.0	85.3	56.7	86.5	38.2	68.4	59.8
正答率 30%未満の児童生徒の割合	3.0	10.4	1.7	12.1	2.1	21.6	7.7	15.6

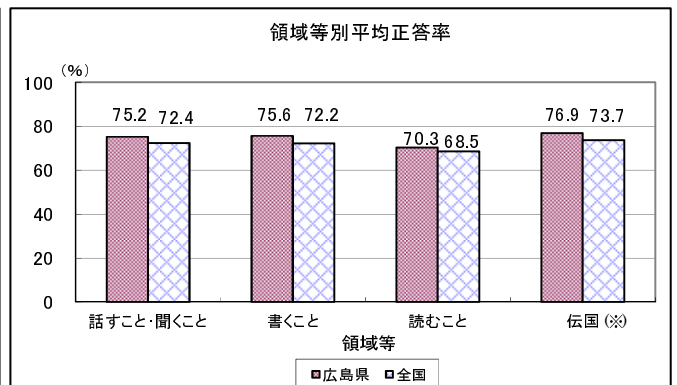
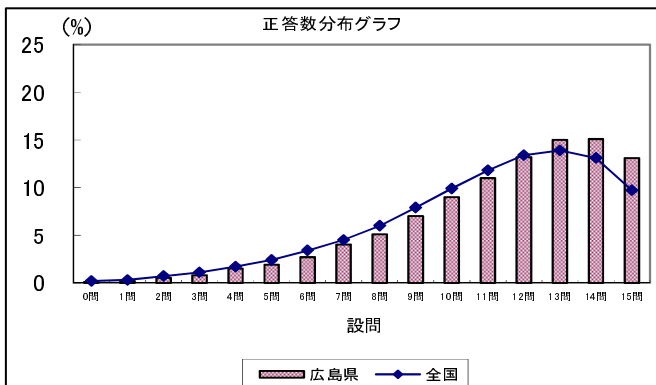
③ 教科に関する問題の調査結果

一つの設問が複数の区分に該当する場合があるため、それぞれの分類について各区分の設問数を合計した数は、実際の設問数とは一致しない場合がある。

(ア) 小学校 国語

- 国語A（知識）については、平均正答率が75.9%で、すべての領域等において平均正答率は全国平均より高い。
- 国語B（活用）については、平均正答率が58.3%で、すべての領域等において平均正答率は全国平均より高い。

国語 A



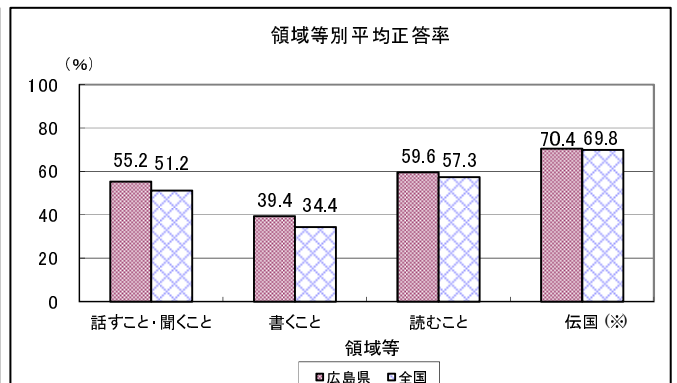
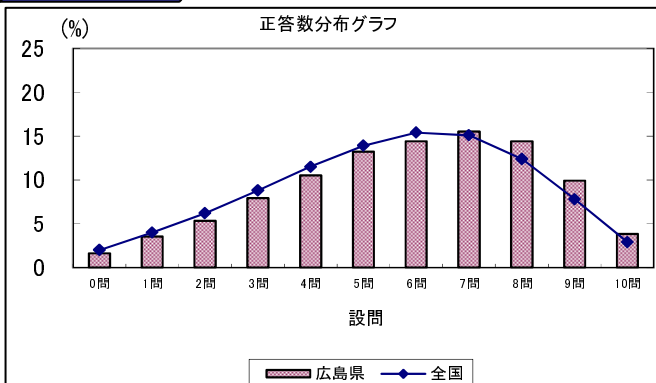
正答率上位2問

- 漢字を書く（料理をのせたさらを運ぶ）
（設問1二(1)） 98.1%（全国97.8%）
- 漢字を読む（道路の標識を見る）
（設問1一(1)） 93.0%（全国91.7%）

正答率下位2問

- 故事成語の使い方として適切なものを選択する（百聞は一見にしかず）
（設問2二） 56.2%（全国49.9%）
- 故事成語の使い方として適切なものを選択する（五十歩百歩）
（設問2一） 59.1%（全国55.8%）

国語 B



正答率上位2問

- 【詩1】の表現の特徴として適切なものを選択する
（設問3一(1)） 80.6%（全国80.4%）
- 付箋の内容を関係付けて、原田さんの疑問を書く
（設問2一） 74.8%（全国71.9%）

正答率下位2問

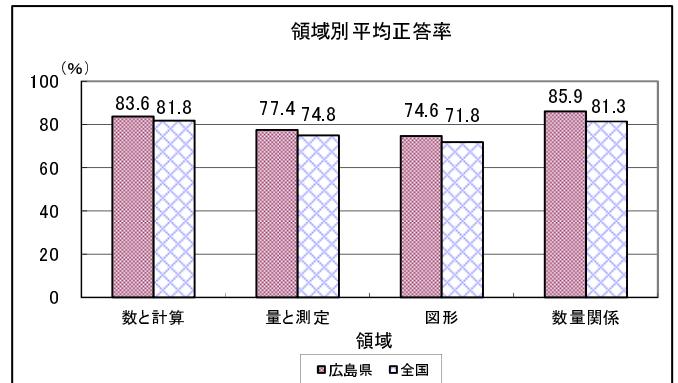
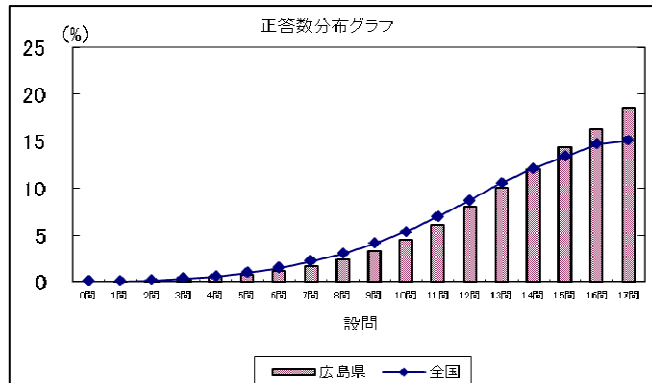
- 付箋の内容を関係付けて、野口さんのまとめを書く
（設問2二） 33.2%（全国26.9%）
- 大野さん②の発言に対し、手書きの立場から質問か意見を書く
（設問1三） 34.1%（全国28.3%）

※伝国…伝統的な言語文化と国語の特質に関する事項

(イ) 小学校 算数

- 算数A（知識）については、平均正答率が80.7%で、すべての領域において平均正答率は全国平均より高い。
- 算数B（活用）については、平均正答率が60.1%で、領域別では、「数と計算」「量と測定」「数量関係」の平均正答率は全国平均より高いが、「図形」は全国平均より低い。

算数 A



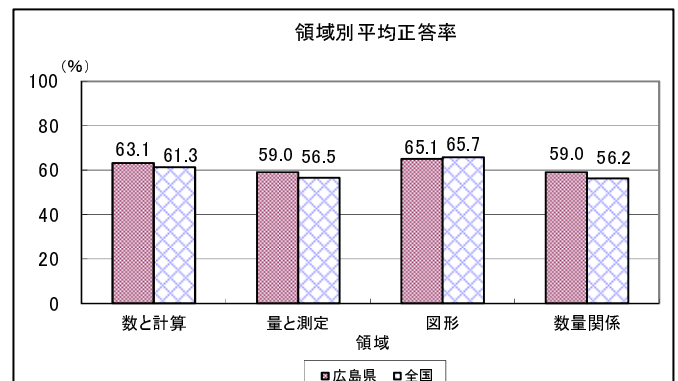
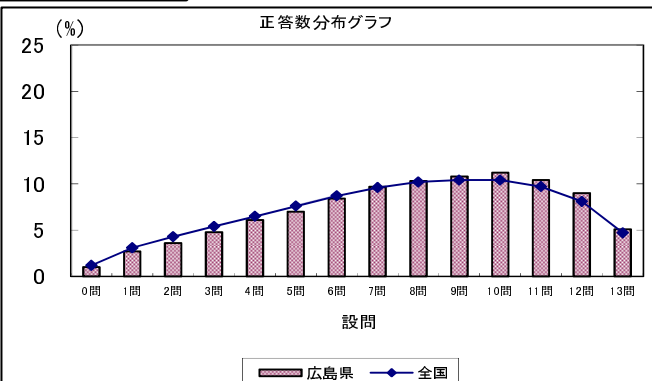
正答率上位2問

- $46+57$ を計算する
(設問1(1)) 97.3% (全国 96.9%)
- 903×6 を計算する
(設問1(2)) 93.5% (全国 92.8%)

正答率下位2問

- コンパスを使った平行四辺形のかき方について、用いられている平行四辺形の特徴を選ぶ
(設問6) 55.9% (全国 52.0%)
- 示された図を基に、青いテープの長さが白いテープの長さ(80cm)の0.4倍に当たるときの青いテープの長さを求める式を選ぶ
(設問2(2)) 57.4% (全国 54.1%)

算数 B



正答率上位2問

- 示されたかけ算の中で積に同じ数字が並ぶものを選ぶ
(設問1(1)) 95.4% (全国 94.6%)
- 6・7月の水の使用量 1500m^3 は、プールに入る水の量 250m^3 の何倍かを求める式と答えを書く
(設問2(1)) 84.0% (全国 82.5%)

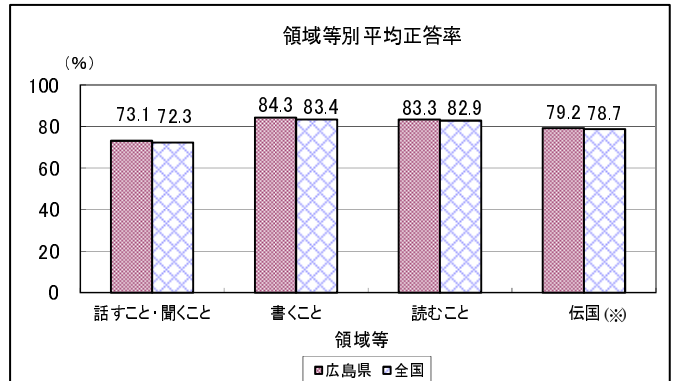
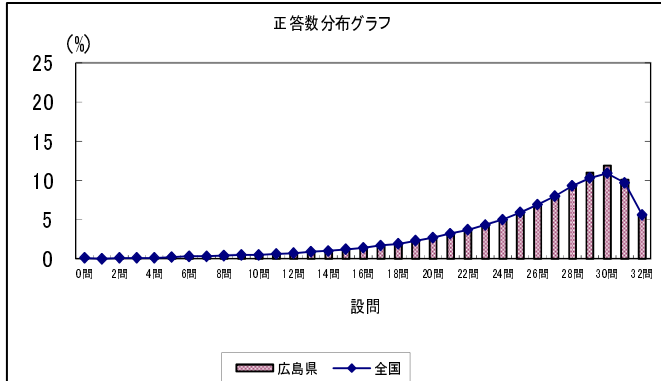
正答率下位2問

- 示された分け方でスープを分けるとき、残りの30人にスープを分けることができるかどうかを選び、そのわけを書く
(設問3(3)) 33.8% (全国 30.6%)
- 妹の身長を基に、妹の使いやすい箸の長さの求め方と答えを書く
(設問5(3)) 34.9% (全国 33.0%)

(ウ) 中学校 国語

- 国語A（知識）については、平均正答率が80.1%で、すべての領域において平均正答率は全国平均より高い。
- 国語B（活用）については、平均正答率が50.9%で、すべての領域等において、平均正答率は全国平均より高いものの、全体では全国平均より低い。

国語 A



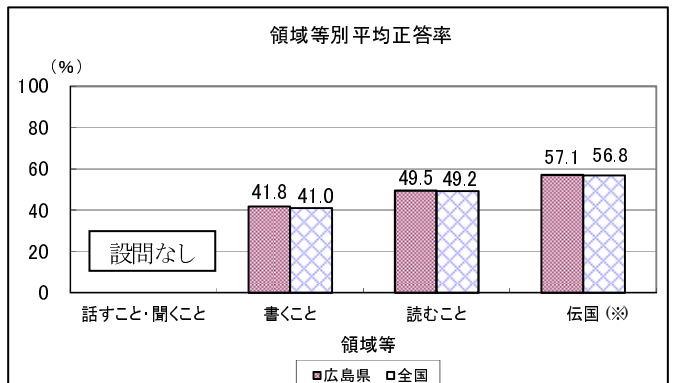
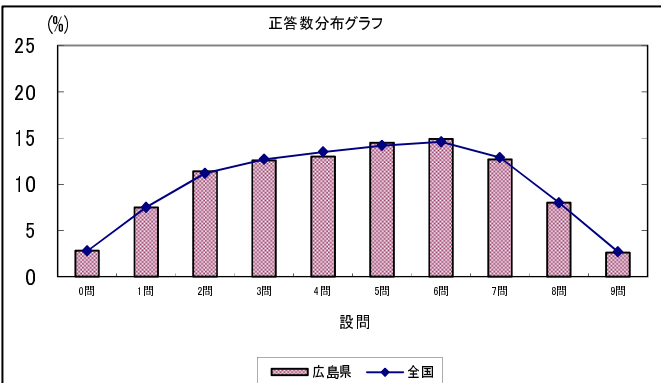
正答率上位2問

- 適切な語句を選択する(先のことは分からないが、とりあえず準備だけはしておこう)
(設問8三イ) 96.2% (全国 96.2%)
- 漢字を読む(新記録に挑む)
(設問8二3) 94.8% (全国 95.2%)

正答率下位2問

- 二人の発言を聞いて、意見の相違点を整理する(設問6一) 54.3% (全国 54.3%)
- 漢字を書く(地域の人をショウタイする)(設問8一1) 57.9% (全国 57.6%)

国語 B



正答率上位2問

- 殿さまの言葉が表す殿さまの姿として適切なものを選択する
(設問3二) 67.8% (全国 67.2%)
- 標語に使用されている表現の技法として適切なものを選択する
(設問1一) 62.7% (全国 65.3%)

正答率下位2問

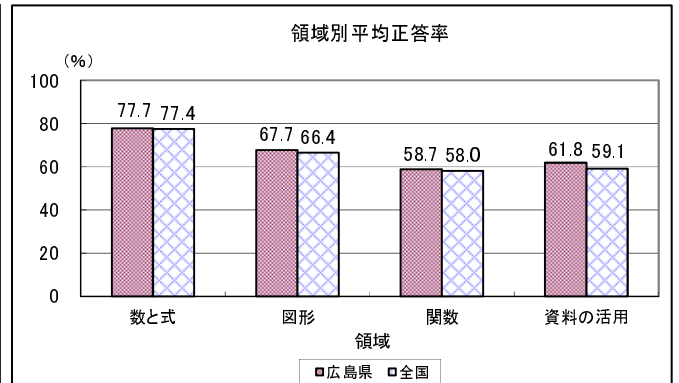
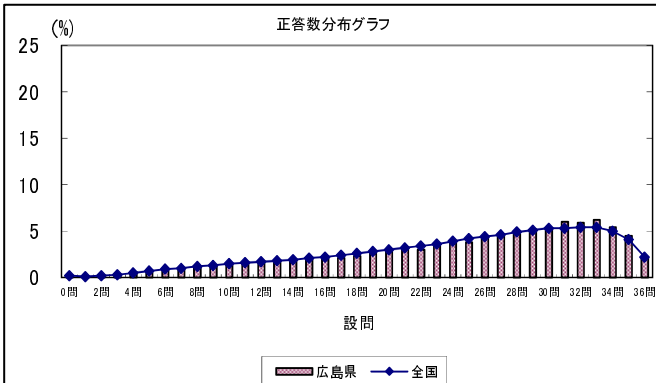
- 水の中に浸すと、切手をきれいにはがすことができる理由を書く
(設問2三) 27.3% (全国 28.4%)
- 本とインターネットの内容を比較したときの説明として適切なものを選択する
(設問2一) 30.8% (全国 31.4%)

※伝国…伝統的な言語文化と国語の特質に関する事項

(エ) 中学校 数学

- 数学A（知識）については、平均正答率が68.4%で、すべての領域において平均正答率は全国平均より高い。
- 数学B（活用）については、平均正答率が60.5%で、領域別では、「数と式」「図形」「関数」の平均正答率は全国平均より高いが、「資料の活用」は全国平均と同じである。

数学 A



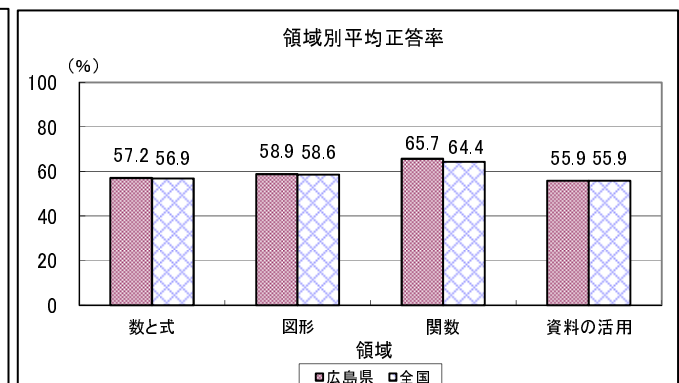
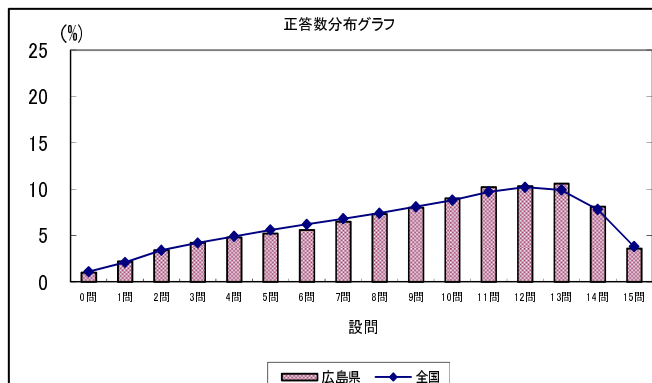
正答率上位2問

- 線対称な図形を完成する
(設問4)(1) 94.2% (全国93.8%)
- 35を基準にして38を正の数で表す
(設問1)(4) 91.2% (全国91.1%)

正答率下位2問

- 与えられた表を基に、宅配サービスの重量と料金の関係を、「…は…の関数である」という形で表現する
(設問9) 37.9% (全国35.8%)
- 与えられた角が回転移動した後の角を選ぶ
(設問4)(3) 43.4% (全国42.5%)

数学 B



正答率上位2問

- 外から校舎を見た図で、案内図に示された非常口の位置を選ぶ
(設問1)(2) 92.7% (全国92.8%)
- 与えられた表やグラフから、人数が24人のときに6.0秒かかったことを表す点を求める
(設問3)(1) 87.7% (全国87.5%)

正答率下位2問

- $\angle BAC = 110^\circ$, $BD = AD$ のとき、 $\angle DAE$ の大きさを求める
(設問4)(2) 23.4% (全国23.3%)
- 兄の出発時間を変えないとき、兄の進む様子を表すグラフの両端の2点を求め、そのグラフから兄の速さを求める方法を説明する
(設問6)(3) 29.9% (全国29.9%)