

トピックス 1

～ 製造品出荷額等が福岡県を上回り，中国・四国・九州地方で第1位に ～

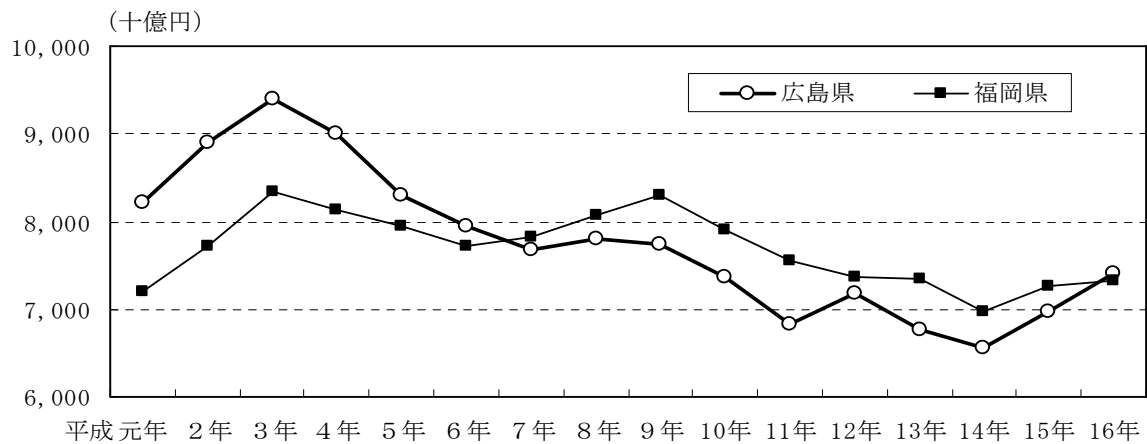
平成16年の製造品出荷額等を見ると，広島県は7兆4152億円，福岡県は7兆3323億円となり，広島県は平成6年以来10年ぶりに福岡県を上回り，中国・四国・九州地方で第1位となった。

平成15年以降の製造品出荷額等の推移を比較すると，広島県は平成15年・16年と大幅に増加しているのに対し，福岡県の伸びは緩やかである。広島県は現在，電子部品や情報通信機械，プラスチック，鉄鋼等が順調に伸びているが，その結果が今回の調査結果にも反映された。

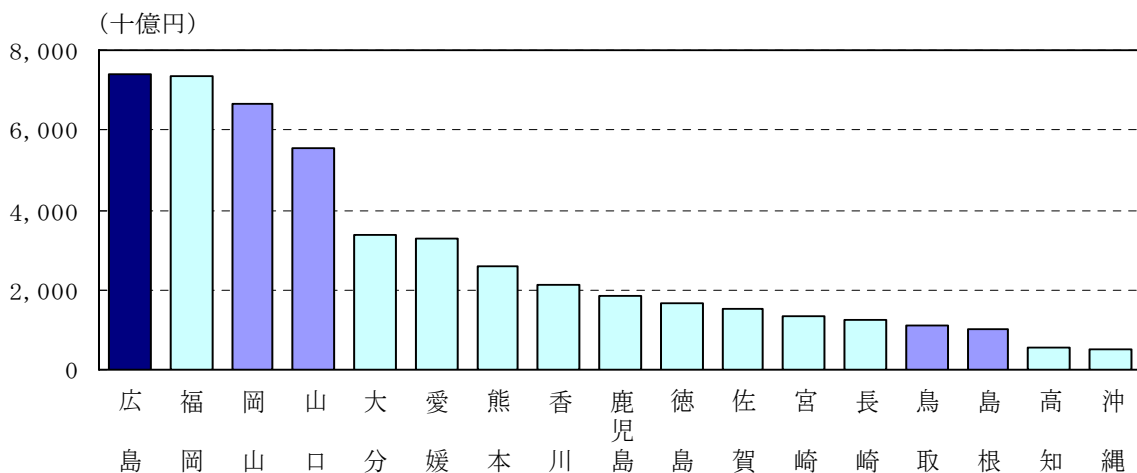
ただし，広島県及び福岡県の製造品出荷額等の差は900億円弱と少ない上に，平成17年の秋ごろに，福岡県の一部自動車工場の生産能力が増強される等の動きがあることから，来年以降は順位が入れ替わる可能性がある。

なお，付加価値額は，平成15年に平成2年以来13年ぶりに福岡県を上回っている。平成16年の付加価値額は，広島県は2兆7735億円，福岡県は2兆4481億円であった。

広島県及び福岡県の製造品出荷額等の推移



中国・四国・九州地方の製造品出荷額等 (平成16年速報)



トピックス 2

～ 成長が著しい情報通信機械、電子部品、プラスチック ～

産業別に5年前の製造品出荷額等と比較すると、情報通信機械は約3.3倍、電子部品は約2倍、プラスチックは約1.6倍増加した。平成11年との差をみても、情報通信機械は2924億円、電子部品は2718億円、プラスチックは1219億円も増加している。これらの産業は、平成17年以降も大幅な設備投資が見込まれており、県産業全体に占める割合はますます大きくなることが予想される。

一方、飲料・たばこは、日本たばこ産業株式会社の広島工場及び府中工場が平成16年3月に閉鎖になった影響等により、製造品出荷額等が1440億円減少し、5年前の約4分の1の水準まで落ち込んだ。

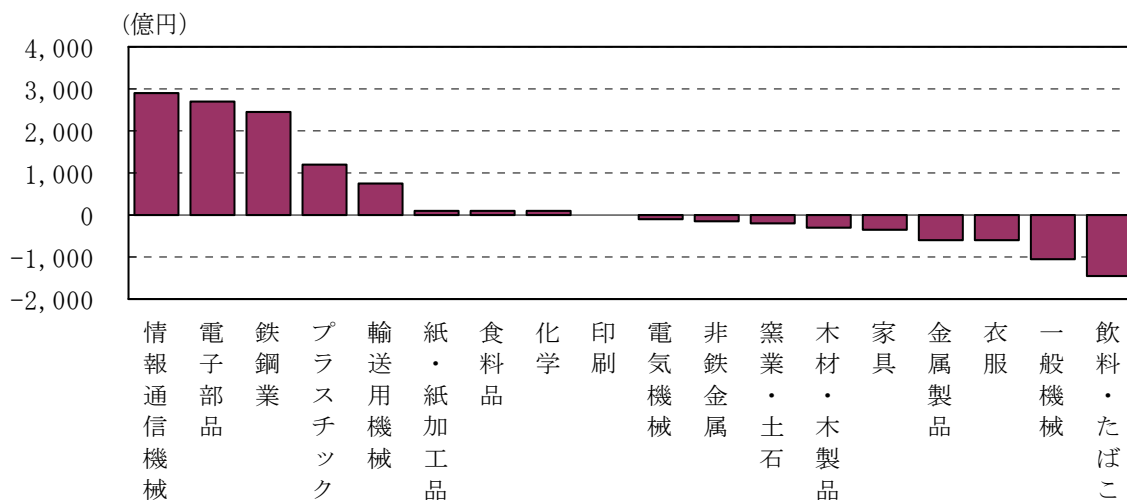
全体的に、1事業所当たりの従業者数が多い産業は製造品出荷額等も増加しているが、1事業所当たりの従業者数が20人前後の産業は減少傾向にある。

製造品出荷額等が1000億円以上の産業の動向（5年前との比較）

（単位：百万円，%，人）

| 増減率の 増加・ 減少幅 | 産業中分類 | 平成11年 | | 平成16年 | | | |
|-----------------------|----------------|-------------|------|-------------|------|--------|----------------|
| | | 製造品 出荷額等 | 構成比 | 製造品 出荷額等 | 構成比 | 増減率 | 1事業所当 り従業者数 |
| 30%以上 | 情報通信機械器具製造業 | 126,594 | 1.9 | 418,961 | 5.6 | 230.9 | 144.6 |
| | 電子部品・デバイス製造業 | 274,824 | 4.0 | 546,619 | 7.4 | 98.9 | 179.1 |
| | プラスチック製品製造業 | 210,470 | 3.1 | 332,338 | 4.5 | 57.9 | 36.6 |
| | 鉄鋼業 | 813,360 | 11.9 | 1,060,751 | 14.3 | 30.4 | 78.4 |
| 0%以上 30%未満 | パルプ・紙・紙加工品製造業 | 101,996 | 1.5 | 112,448 | 1.5 | 10.2 | 26.3 |
| | 輸送用機械器具製造業 | 1,704,485 | 24.9 | 1,781,422 | 24.0 | 4.5 | 72.9 |
| | 化学工業 | 269,540 | 3.9 | 277,979 | 3.7 | 3.1 | 63.5 |
| | 食料品製造業 | 474,096 | 6.9 | 483,735 | 6.5 | 2.0 | 36.6 |
| マイナス 30%以上 0%未満 | 印刷・同関連業 | 107,205 | 1.6 | 104,759 | 1.4 | △ 2.3 | 18.3 |
| | 電気機械器具製造業 | 177,899 | 2.6 | 168,836 | 2.3 | △ 5.1 | 32.0 |
| | 非鉄金属製造業 | 221,567 | 3.2 | 208,342 | 2.8 | △ 6.0 | 66.2 |
| | 一般機械器具製造業 | 994,596 | 14.6 | 891,612 | 12.0 | △ 10.4 | 30.2 |
| | 窯業・土石製品製造業 | 118,125 | 1.7 | 100,507 | 1.4 | △ 14.9 | 21.4 |
| | 木材・木製品製造業 | 175,598 | 2.6 | 146,840 | 2.0 | △ 16.4 | 18.7 |
| マイナス 30%未満 | 金属製品製造業 | 359,594 | 5.3 | 300,120 | 4.0 | △ 16.5 | 17.7 |
| | 家具・装備品製造業 | 101,258 | 1.5 | 67,443 | 0.9 | △ 33.4 | 16.6 |
| | 衣服・その他の繊維製品製造業 | 135,034 | 2.0 | 75,439 | 1.0 | △ 44.1 | 14.0 |
| | 飲料・たばこ・飼料製造業 | 200,753 | 2.9 | 56,787 | 0.8 | △ 71.7 | 20.0 |

産業別製造品出荷額等の差（5年前との比較）



トピックス 3

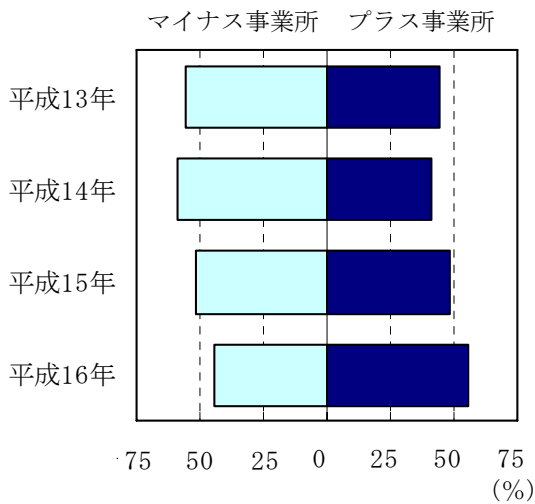
～ 前年より製造品出荷額等が増加した事業所数が5割を超える ～

平成15年と平成16年のいずれも従業者規模が4人以上の事業所（以下「継続事業所」という。）は5611事業所で、全ての事業所（6231事業所）の90.0%を占めている。

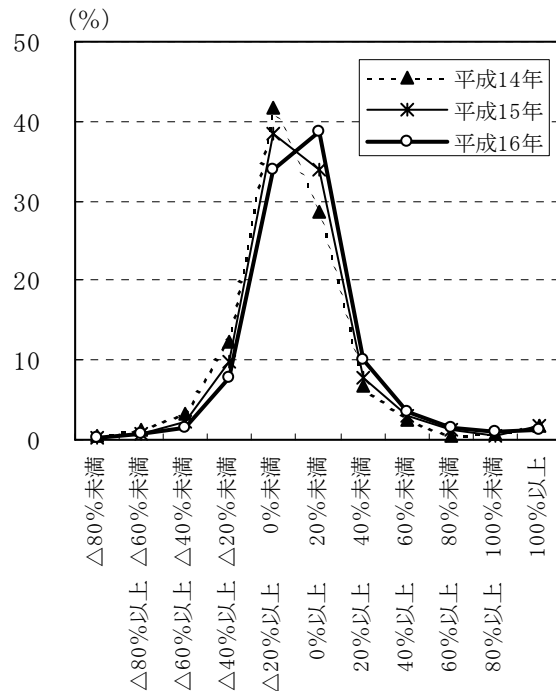
前年を上回った事業所の割合は、平成13年に作成を開始して以来はじめて5割を超えた。

製造品出荷額等の前年比分布をみると、前年比0%以上20%未満の事業所の割合は前年差4.8ポイント増加しているのに対し、前年比△20%以上0%未満の事業所は前年差△4.6ポイント減少したこともあり、全体的に右へシフトしている。

製造品出荷額等前年比の比較



製造品出荷額等前年比の分布



製造品出荷額等前年比別の継続事業所数及び構成比

(単位：所，%)

| 前年比 | 平成13年 | | 平成14年 | | 平成15年 | | 平成16年 | |
|---------------|-------|-------|-------|-------|-------|-------|-------|-------|
| | 所数 | 構成比 | 所数 | 構成比 | 所数 | 構成比 | 所数 | 構成比 |
| 製造業計 | 6,832 | 100.0 | 6,220 | 100.0 | 6,289 | 100.0 | 5,611 | 100.0 |
| △80%未満 | 19 | 0.3 | 22 | 0.4 | 16 | 0.3 | 11 | 0.2 |
| △80%以上 △60%未満 | 74 | 1.1 | 76 | 1.2 | 43 | 0.7 | 39 | 0.7 |
| △60%以上 △40%未満 | 224 | 3.3 | 206 | 3.3 | 145 | 2.3 | 87 | 1.6 |
| △40%以上 △20%未満 | 753 | 11.0 | 772 | 12.4 | 613 | 9.7 | 430 | 7.7 |
| △20%以上 0%未満 | 2,736 | 40.0 | 2,591 | 41.7 | 2,419 | 38.5 | 1,904 | 33.9 |
| 0%以上 20%未満 | 2,085 | 30.5 | 1,783 | 28.7 | 2,138 | 34.0 | 2,179 | 38.8 |
| 20%以上 40%未満 | 537 | 7.9 | 432 | 6.9 | 488 | 7.8 | 566 | 10.1 |
| 40%以上 60%未満 | 161 | 2.4 | 148 | 2.4 | 191 | 3.0 | 189 | 3.4 |
| 60%以上 80%未満 | 78 | 1.1 | 40 | 0.6 | 80 | 1.3 | 77 | 1.4 |
| 80%以上 100%未満 | 46 | 0.7 | 41 | 0.7 | 40 | 0.6 | 56 | 1.0 |
| 100%以上 | 119 | 1.7 | 109 | 1.8 | 116 | 1.8 | 73 | 1.3 |

トピックス 4

～ 中小企業の事業所数は全体の95%強、一方、製造品出荷額等は40%弱 ～

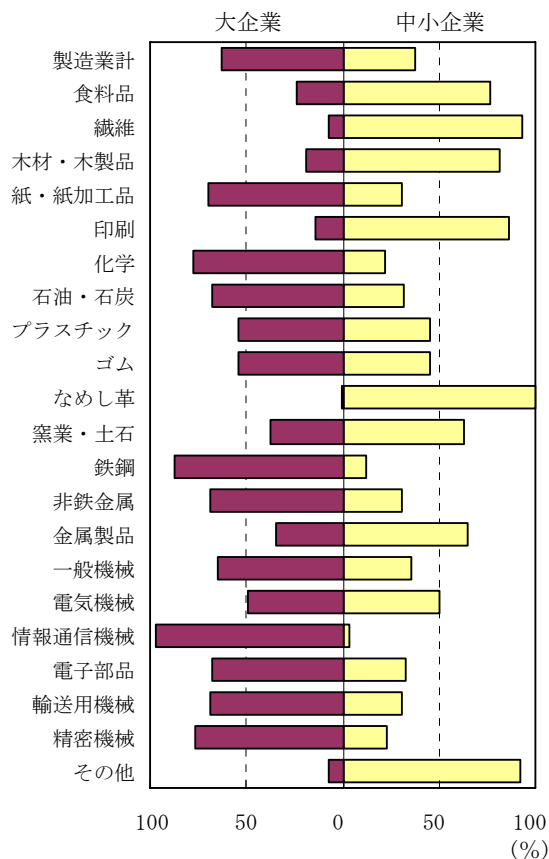
事業所を大企業と中小企業^注別にみると、事業所数は大企業が254事業所（構成比4.1%）、中小企業が5977事業所（同95.9%）と、ほとんどを中小企業が占めている。

産業中分類別の事業所数の構成比をみると、大企業では、石油・石炭、化学の割合が比較的高く、中小企業では、なめし革、家具・装備品、衣服等、生活関連型産業の割合が高くなっている。

一方、製造品出荷額等では、大企業が4兆6373億円（構成比62.5%）、中小企業が2兆7780億円（同37.5%）となっており、全体のわずか4.1%の事業所で6割以上の製造品出荷額等を産出していることになる。

注 中小企業基本法第2条では、製造業の中小企業を「従業員300人以下又は資本金3億円以下」と定めている。しかし、工業統計調査では各事業所の企業従業員規模を調べていないため、ここでは、中小企業を「資本金3億円以下」、大企業を「資本金3億円超」と定義した。

大企業及び中小企業の産業中分類別製造品出荷額等の構成比



産業中分類別大企業及び中小企業の事業所数及び製造品出荷額等

(単位：所，万円，%)

| 産業中分類 | 事業所数 合計 | 大企業 | | 中小企業 | | 製造品 出荷額等 合計 | 大企業 | | 中小企業 | |
|----------------------|------------|------------|------------|------------|------------|-------------------|-------------|------------|-------------|-------|
| | | 規模別 構成比 | 規模別 構成比 | 規模別 構成比 | 規模別 構成比 | | 規模別 構成比 | 規模別 構成比 | | |
| 製造業計 | 6,231 | 254 | 4.1 | 5,977 | 95.9 | 741,529,753 | 463,726,575 | 62.5 | 277,803,178 | 37.5 |
| 食料品製造業 | 707 | 16 | 2.3 | 691 | 97.7 | 48,373,521 | 11,368,368 | 23.5 | 37,005,153 | 76.5 |
| 飲料・たばこ・飼料製造業 | 100 | 2 | 2.0 | 98 | 98.0 | 5,678,742 | x | x | x | x |
| 繊維工業（衣服、その他の繊維製品を除く） | 102 | 5 | 4.9 | 97 | 95.1 | 5,240,981 | 380,445 | 7.3 | 4,860,536 | 92.7 |
| 衣服・その他の繊維製品製造業 | 484 | 1 | 0.2 | 483 | 99.8 | 7,543,944 | x | x | x | x |
| 木材・木製品製造業（家具を除く） | 264 | 8 | 3.0 | 256 | 97.0 | 14,683,953 | 2,773,386 | 18.9 | 11,910,567 | 81.1 |
| 家具・装備品製造業 | 292 | 2 | 0.7 | 290 | 99.3 | 6,744,300 | x | x | x | x |
| パルプ・紙・紙加工品製造業 | 117 | 8 | 6.8 | 109 | 93.2 | 11,244,797 | 7,813,194 | 69.5 | 3,431,603 | 30.5 |
| 印刷・同関連業 | 315 | 4 | 1.3 | 311 | 98.7 | 10,475,920 | 1,455,881 | 13.9 | 9,020,039 | 86.1 |
| 化学工業 | 86 | 26 | 30.2 | 60 | 69.8 | 27,797,931 | 21,690,903 | 78.0 | 6,107,028 | 22.0 |
| 石油製品・石炭製品製造業 | 29 | 18 | 62.1 | 11 | 37.9 | 1,282,757 | 875,133 | 68.2 | 407,624 | 31.8 |
| プラスチック製品製造業（別掲を除く） | 260 | 10 | 3.8 | 250 | 96.2 | 33,233,799 | 18,090,456 | 54.4 | 15,143,343 | 45.6 |
| ゴム製品製造業 | 89 | 9 | 10.1 | 80 | 89.9 | 9,106,078 | 4,955,411 | 54.4 | 4,150,667 | 45.6 |
| なめし革・同製品・毛皮製造業 | 3 | - | - | 3 | 100.0 | 125,803 | - | - | 125,803 | 100.0 |
| 窯業・土石製品製造業 | 242 | 12 | 5.0 | 230 | 95.0 | 10,050,749 | 3,736,457 | 37.2 | 6,314,292 | 62.8 |
| 鉄鋼業 | 150 | 12 | 8.0 | 138 | 92.0 | 106,075,117 | 93,150,255 | 87.8 | 12,924,862 | 12.2 |
| 非鉄金属製造業 | 63 | 4 | 6.3 | 59 | 93.7 | 20,834,180 | 14,424,996 | 69.2 | 6,409,184 | 30.8 |
| 金属製品製造業 | 842 | 26 | 3.1 | 816 | 96.9 | 30,011,978 | 10,547,360 | 35.1 | 19,464,618 | 64.9 |
| 一般機械器具製造業 | 917 | 36 | 3.9 | 881 | 96.1 | 89,161,165 | 57,387,774 | 64.4 | 31,773,391 | 35.6 |
| 電気機械器具製造業 | 218 | 8 | 3.7 | 210 | 96.3 | 16,883,624 | 8,387,717 | 49.7 | 8,495,907 | 50.3 |
| 情報通信機械器具製造業 | 23 | 3 | 13.0 | 20 | 87.0 | 41,896,132 | 40,485,389 | 96.6 | 1,410,743 | 3.4 |
| 電子部品・デバイス製造業 | 50 | 7 | 14.0 | 43 | 86.0 | 54,661,913 | 36,901,193 | 67.5 | 17,760,720 | 32.5 |
| 輸送用機械器具製造業 | 569 | 28 | 4.9 | 541 | 95.1 | 178,142,206 | 123,355,146 | 69.2 | 54,787,060 | 30.8 |
| 精密機械器具製造業 | 42 | 6 | 14.3 | 36 | 85.7 | 5,652,309 | 4,343,829 | 76.9 | 1,308,480 | 23.1 |
| その他の製造業 | 267 | 3 | 1.1 | 264 | 98.9 | 6,627,854 | 495,691 | 7.5 | 6,132,163 | 92.5 |