

第2 主な災害の概況

1 平成19年7月12日から15日の梅雨前線と台風第4号に関する気象状況

(1) 気象概況

7月9日にカロリン諸島近海で発生した台風第4号は、フィリピンの東海上を発達しながら北西に進み、12日09時にはフィリピンの北東海上で中心気圧930hPa、中心付近の最大風速50m/sと大型で非常に強い台風になった。

台風は13日にはやや勢力を弱めながら沖縄本島から奄美の西海上を北上し、14日には進路を北東に変えて九州に接近し、同日14時頃に中心気圧945hPa、中心付近の最大風速40m/sの大型で強い勢力で鹿児島県大隈半島に上陸した。上陸時の中心気圧945hPaは、7月に上陸した台風としては観測史上最も低い記録であった。

台風は14日夕方に日向灘に抜けた後、勢力を弱めながら四国南岸へと進み、15日には紀伊半島から東海沖を東北東進して、夜には関東の南東海上に達した。

台風が広島県に最も接近したのは、14日23時頃であった。その後、台風は16日09時に日本の東海上で温帯低気圧に変わった。

7月の始めから西日本では梅雨前線が停滞することが多く、広島県でも雨の降る日が多かったが、さらに12日からは台風第4号を回り込む南からの暖かく湿った気流により前線の活動が次第に活発になり、全県で断続的に雨が降った。また14日には台風本体の雨雲がかかり全県で雨が降った。

(2) 広島県での大雨、強風及び高潮の状況

ア 大雨の状況

12日には梅雨前線は中国地方に停滞し、台風第4号の北上によりこの前線に向かって暖かく湿った空気の流入が強まり始めた。

このため、広島県「南部」では12日明け方から昼前にかけて、また「北部」では12日朝から昼前にかけて共に1時間10mm前後のやや強い雨が降り、昼過ぎには止んだ。しかし、「南部」では12日夜遅くから再び雨が降り始め、13日未明にかけ、所々で1時間20mm以上の強い雨となった。また「北部」でも13日未明から雨が降り始め、全県で日中を中心に5mm前後の雨となり、夜遅くにはおおむね止んだ。

14日には未明から全県で再び雨が降り始め、日中には台風本体の雨雲が掛かり、昼過ぎには所々で1時間10mm以上のやや強い雨が降った。この雨は「南部」では15日未明に概ね止んだが、「北部」では山陰側から台風を追うように流れ込む雨雲により15日の昼過ぎまで雨が降り続いた。

12日から15日までの降水量は県の東部県境付近を中心に「南部」や、「北部」山沿いで、100mm前後、多い所で150mm近い雨となった。

イ 強風の状況

広島県では7月14日09時頃から台風の強風域に入った。さらに「南部」では14日19時頃から暴風域に入り15日03時頃に暴風域を抜けた。15日09時には全県が強風域から抜けた。

このため、「南部」沿岸部では14日夕方から北東の風が次第に強まり、「広島・

呉」の沿岸部では14日夜の始め頃から夜遅くにかけて、北よりの10m/s以上のやや強い風が吹いた。また「広島・呉」の広島では15日昼過ぎまで同様にやや強い風が吹いた。

特に広島では14日21時30分に最大風速、14.8m/s（北北東）、15日11時07分に最大瞬間風速21.4m/s（北北西）を観測した。また呉では14日22時10分に最大瞬間風速25.8m/s（北北東）を観測した。

ウ 高潮の状況

満潮時刻（広島港22時13分）と最接近時刻（14日23時頃）は近かったが、台風が四国南岸を東北東したために北よりの風となり、潮位は22時過ぎにはTP上2.0mをわずかに超えた程度であった。またこの時の潮位偏差は15cm程度であった。

(3) 被害の概要

住家被害はなく、人的被害として、重傷者1名が発生した。

(4) 県がとった主な措置

14日台風の接近に伴い、雨・風ともに強くなることが予測されたため、18時00分災害対策本部及び支部を設置し、全庁をあげて対応した。

その後、台風が遠ざかり、全ての警報が解除され、災害の更なる発生のおそれなくなったため、15日09時00分災害対策本部及び支部を廃止した。

<観測値（7月12日から15日）>

○ 雨

1時間降水量20mm以上（毎正時前1時間）の地点

〔12日〕

22時	倉橋	22mm
-----	----	------

〔13日〕

01時	油木	24mm
-----	----	------

日最大1時間降水量20mm以上（毎10分前1時間）の地点

〔12日〕

倉橋	25mm	21時30分
----	------	--------

竹原	20mm	22時30分
----	------	--------

〔13日〕

油木	25mm	01時20分
----	------	--------

注：アメダスの1時間降水量値（毎正時前1時間）と最大1時間降水量値（毎10分前1時間）では端数0.5mmの処理方法が異なるため、同じ正時前1時間値であっても値が同じ場合と後者が1mm多くなる場合があります。

日降水量80mm以上の地点（00時から24時）

該当箇所なし

期間内における24時間最大降水量100mm以上の地点

（7月12日～15日、毎10分前24時間）

該当箇所なし

期間内総降水量（7月12日～15日）100mm以上の地点

油木	144 mm
八幡	106 mm
大竹	101 mm
倉橋	101 mm

○ 風

最大風速（風向）

地上気象官署〔上段：最大風速（風向）起時 下段：最大瞬間風速（風向）起時〕

広島	14.8m/s（北北東）	14日21時30分
	21.4m/s（北北西）	15日11時07分

特別地域気象観測所

〔上段：最大風速（風向）起時 下段：最大瞬間風速（風向）起時〕

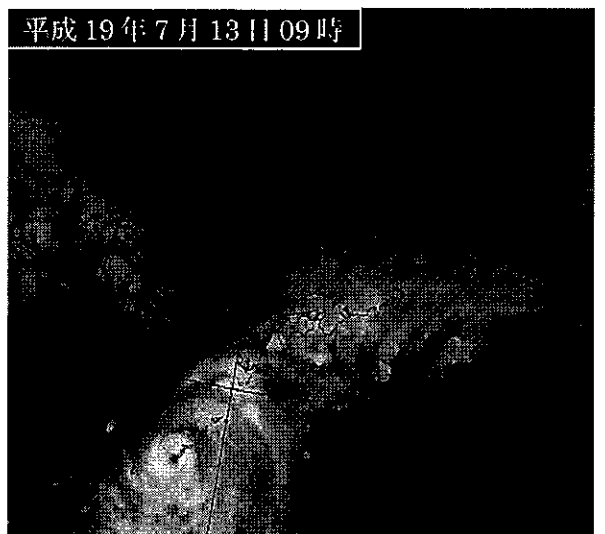
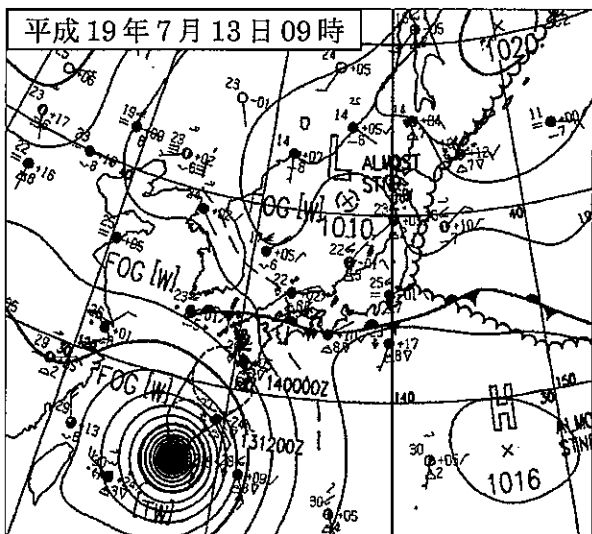
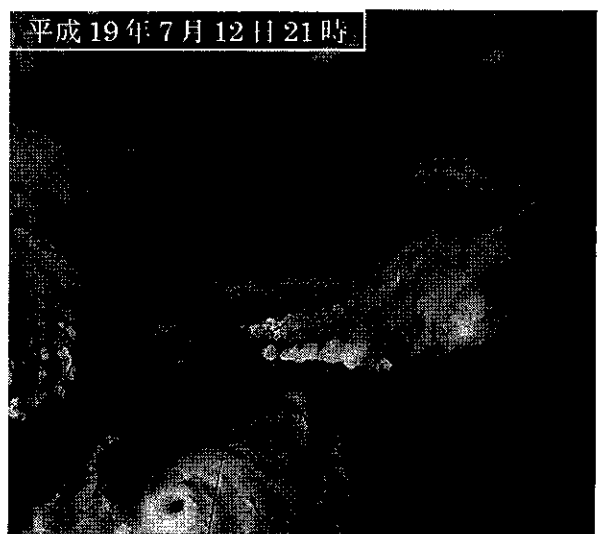
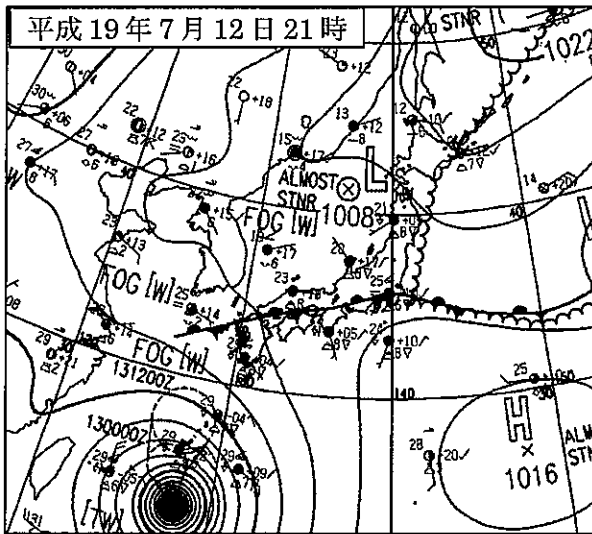
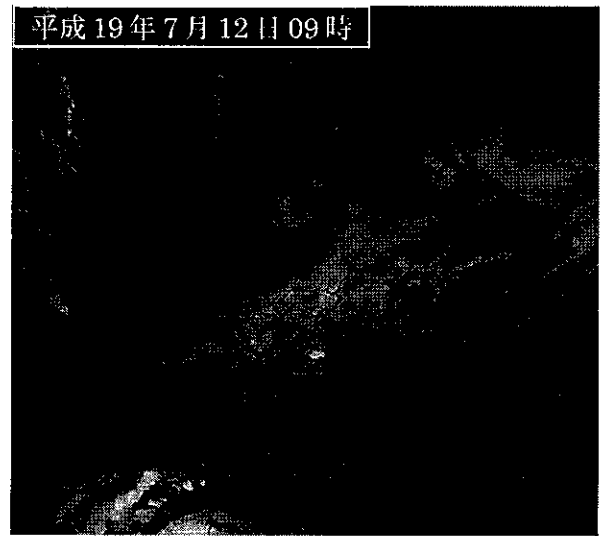
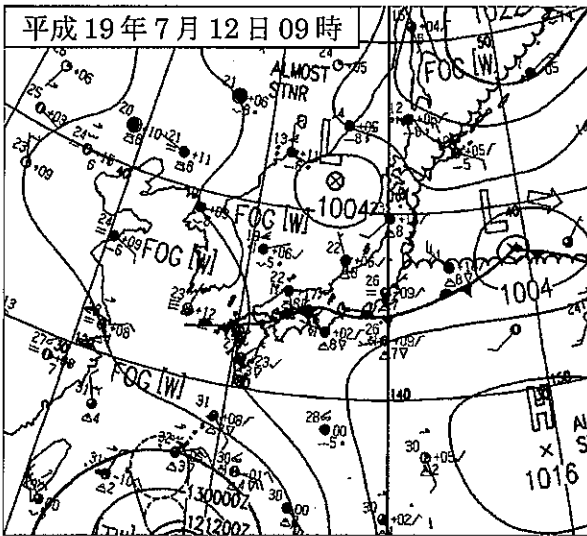
呉	12.7m/s（北東）	14日22時10分
	25.8m/s（北北東）	14日20時46分
福山	9.6m/s（北東）	14日20時20分
	20.1m/s（東北東）	14日20時12分

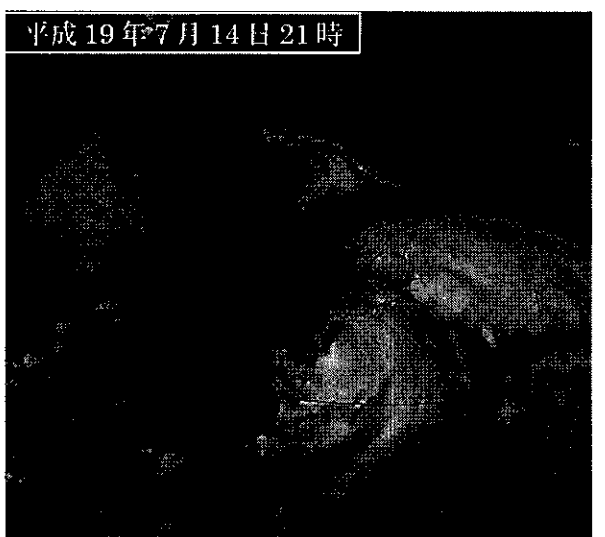
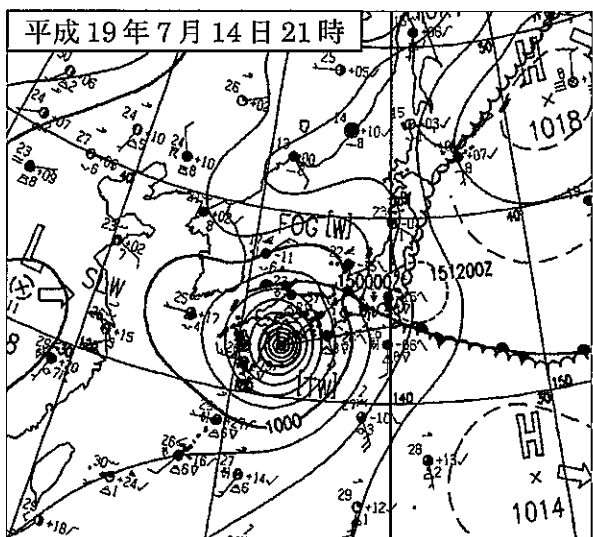
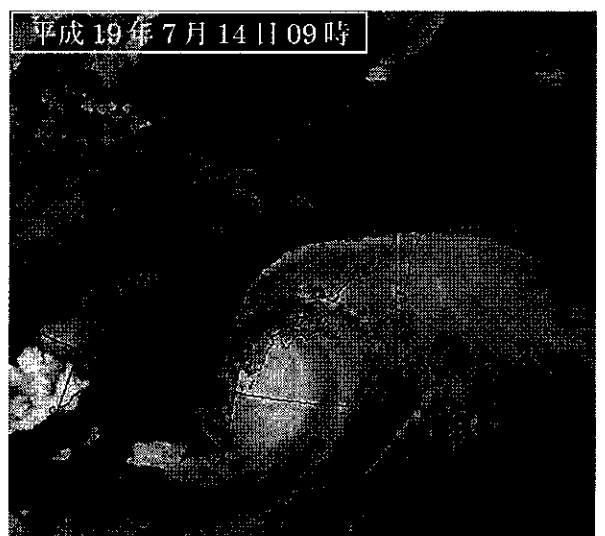
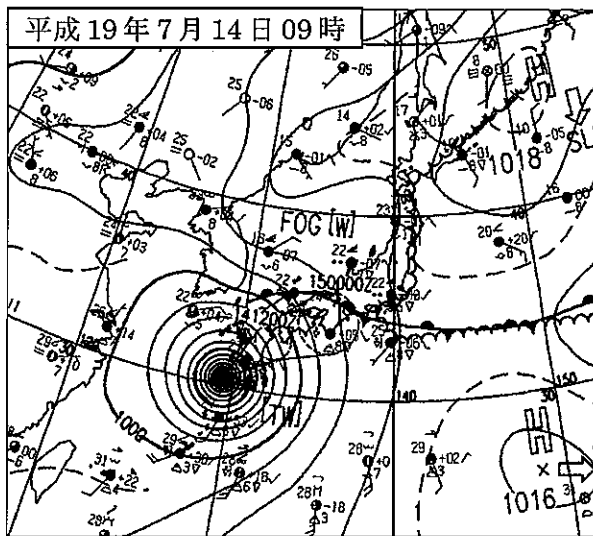
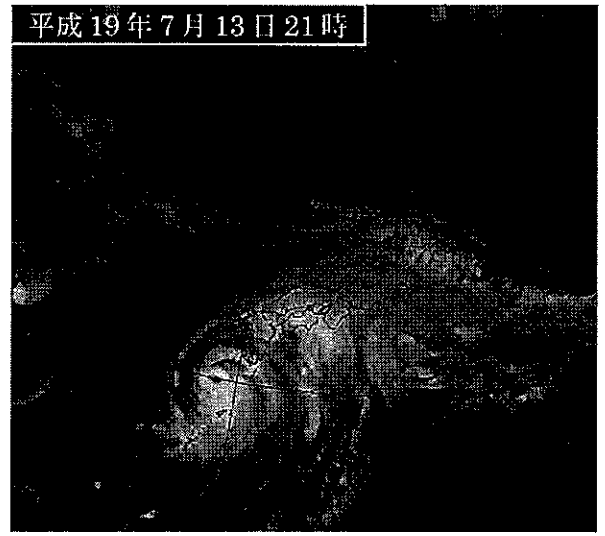
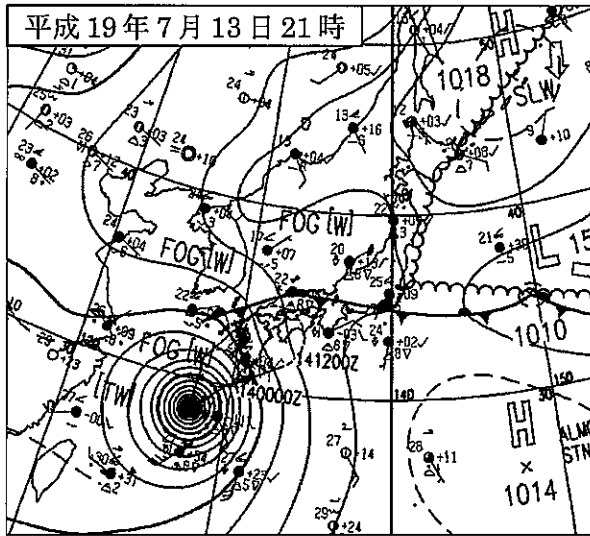
地域気象観測所 12 m/s 以上 〔最大風速（風向）起時〕

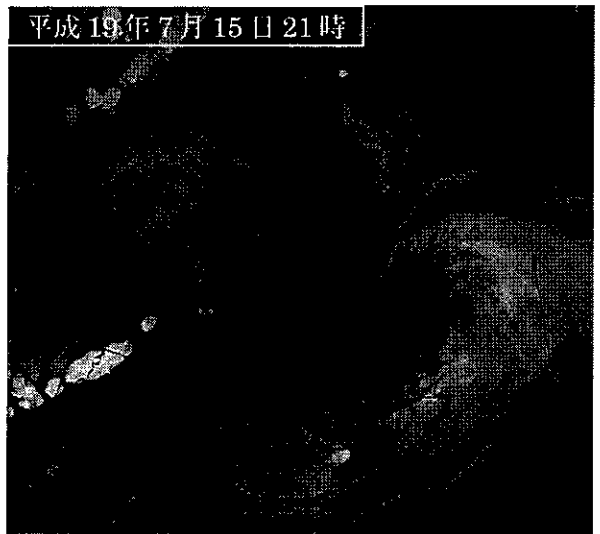
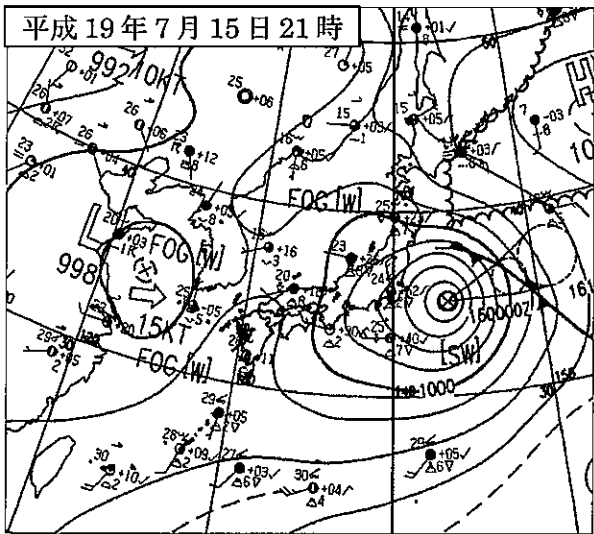
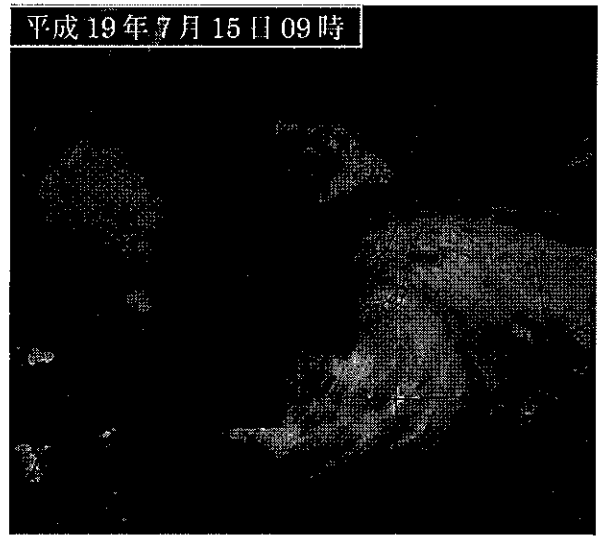
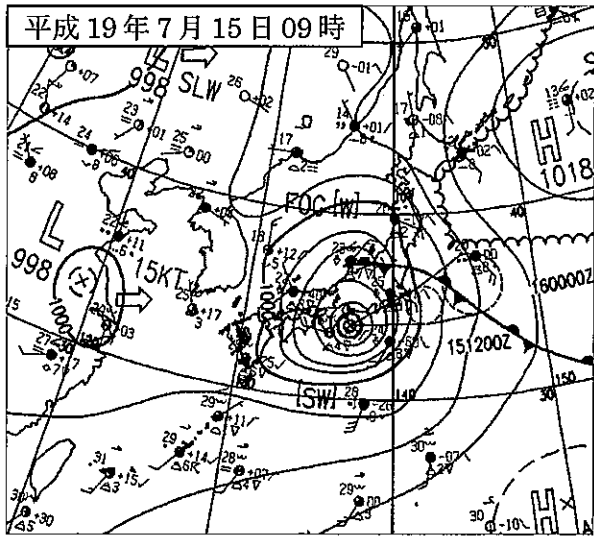
大竹	12m/s（北北東）	14日21時20分
----	------------	-----------

本資料に記載した各観測値のうち、風向・風速、降水量は地上気象官署及び特別地域気象観測所、または地域気象観測所（アメダス）の観測値である。また潮位は第六管区海上保安部広島験潮所の観測値である。

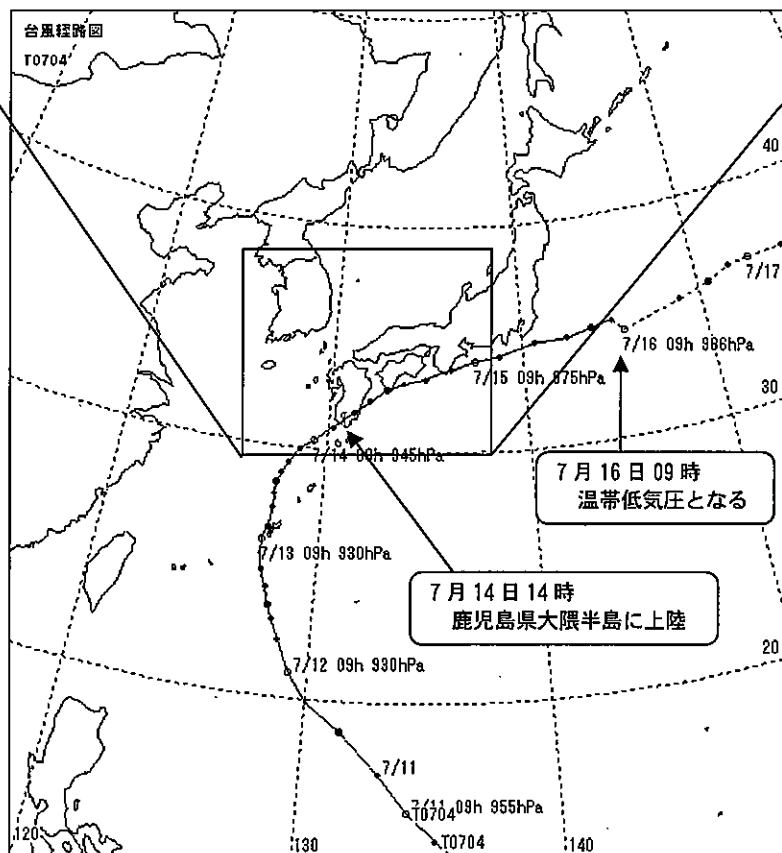
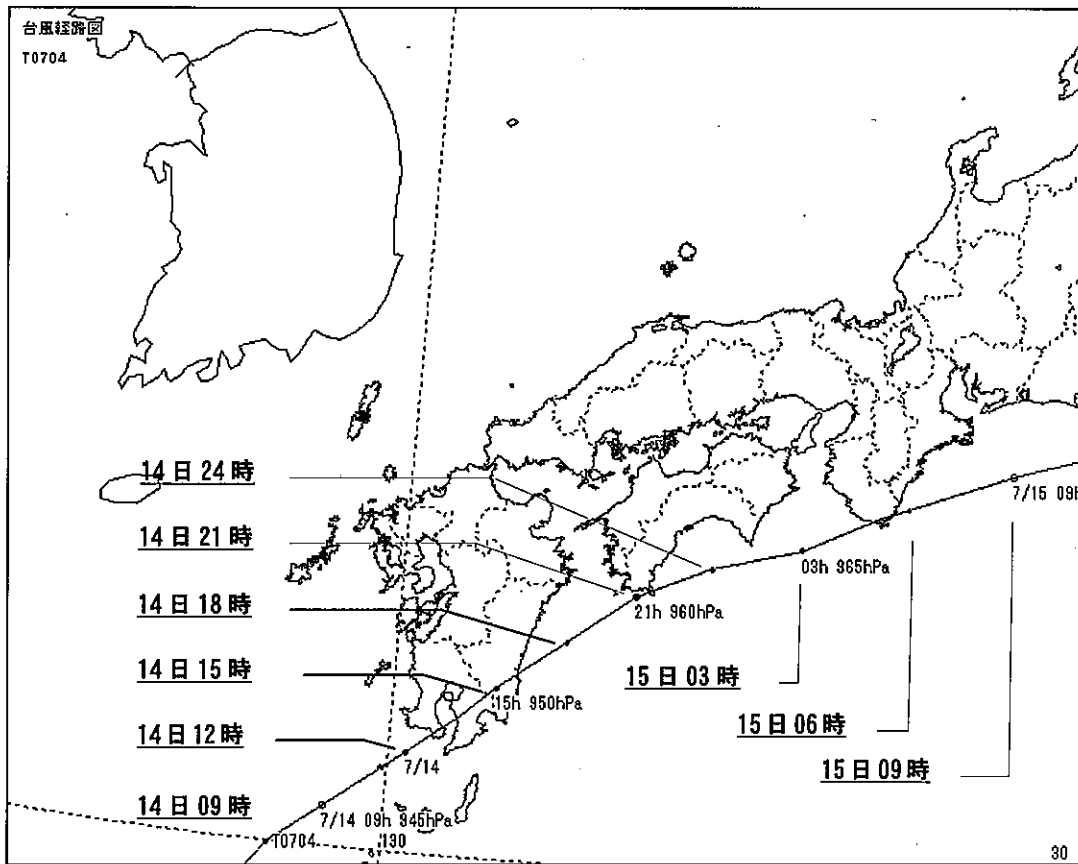
【左 地上天気図 右 同時刻の気象衛星画像】



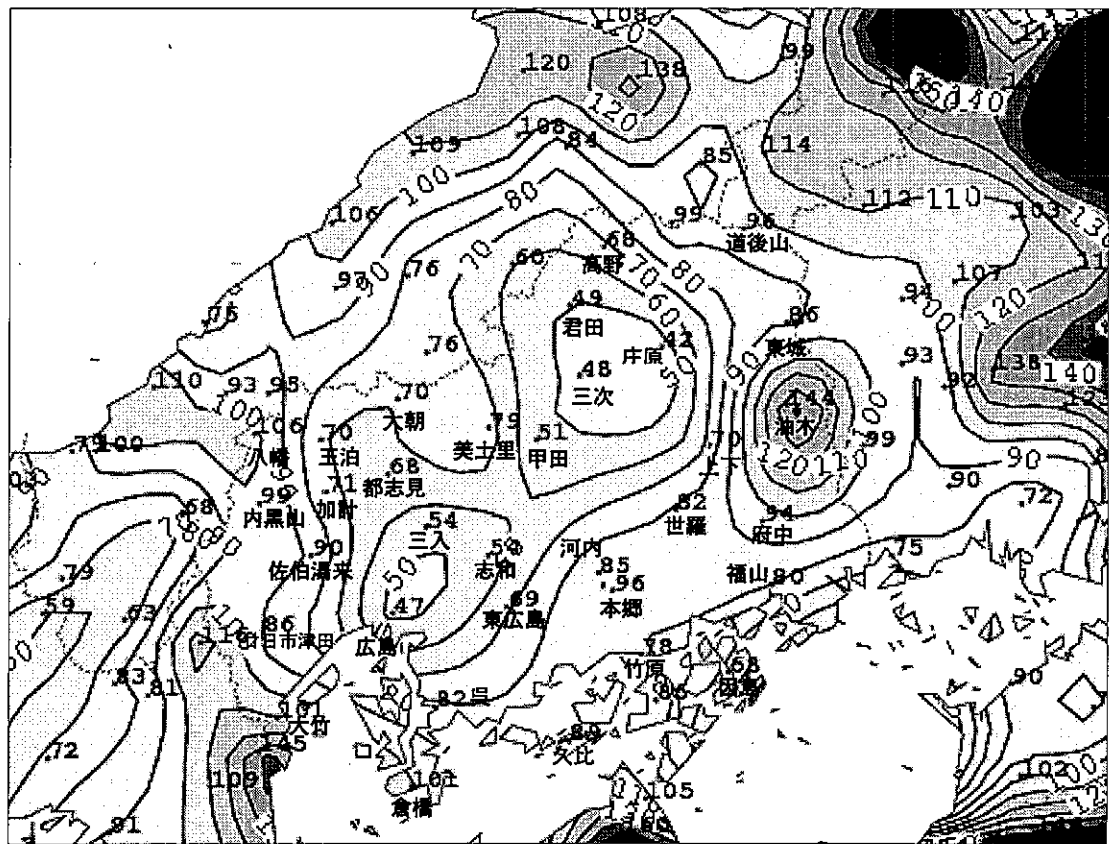




【平成 19 年台風第 4 号経路図】



【降水量分布図】（アメダス観測値）期間：平成19年7月12日～15日 単位 mm



【注意報・警報発表状況】

広島県（広島地方気象台発表）

期間：平成19年（2007年）7月13日～15日

地域	種類		発表日時	解除日時
	警報	注意報、		
広島・呉		雷	7/12 20:25	(切替)
福山・尾三		大雨, 雷, 洪水		
東広島・竹原		大雨, 雷, 洪水		
北部		雷		
全域		大雨, 雷, 洪水	7/12 21:41	(切替)
全域		雷	7/13 05:42	(切替)
南部		大雨, 雷, 強風, 波浪, 洪水	7/14 05:37	(切替)
北部		大雨, 雷, 強風, 洪水		
南部	暴風, 波浪	大雨, 雷, 洪水, 高潮	7/14 13:55	(切替)
北部	暴風	大雨, 雷, 洪水		
広島・呉	暴風, 波浪	高潮	7/14 21:45	(切替)
福山・尾三	暴風, 波浪	大雨, 洪水, 高潮		
東広島・竹原	暴風, 波浪	高潮		
北部	暴風			
南部	暴風, 波浪		7/15 02:00	(切替)
北部		強風		
南部		強風, 波浪	7/15 04:05	7/15 15:25
北部		強風		

・解除日時欄の「(切替)」は、次の行の注意報・警報への切り替えを示す。

この期間の広島県の細分区域に含まれる市町は以下のとおり。

- 広島県
 - └北部
 - └備北 : 三次市、庄原市
 - └芸北 : 安芸高田市、山県郡
 - └南部
 - └福山・尾三 : 三原市、尾道市、福山市、府中市、世羅郡、神石郡
 - └東広島・竹原 : 竹原市、東広島市、豊田郡
 - └広島・呉 : 広島市、呉市、大竹市、廿日市市、江田島市、安芸郡

【気象情報発表状況】

広島県（広島地方気象台発表）

期間：平成19年（2007年）7月13日～15日

種 類	発表日時
平成19年台風第4号に関する広島県気象情報 第3号	7/13 06:15
平成19年台風第4号に関する広島県気象情報 第4号	7/13 17:10
平成19年台風第4号に関する広島県気象情報 第5号	7/13 17:24
平成19年台風第4号に関する広島県気象情報 第6号	7/14 04:45
平成19年台風第4号に関する広島県気象情報 第7号	7/14 05:50
平成19年台風第4号に関する広島県気象情報 第8号	7/14 10:04
平成19年台風第4号に関する広島県気象情報 第9号	7/14 11:30
平成19年台風第4号に関する広島県気象情報 第10号	7/14 14:20
平成19年台風第4号に関する広島県気象情報 第11号	7/14 14:59
平成19年台風第4号に関する広島県気象情報 第12号	7/14 16:52
平成19年台風第4号に関する広島県気象情報 第13号	7/14 19:35
平成19年台風第4号に関する広島県気象情報 第14号	7/14 22:10
平成19年台風第4号に関する広島県気象情報 第15号	7/14 23:15
平成19年台風第4号に関する広島県気象情報 第16号	7/15 02:37
平成19年台風第4号に関する広島県気象情報 第17号	7/15 04:20
平成19年台風第4号に関する広島県気象情報 第18号	7/15 05:55

2 平成19年8月2日から3日の台風第5号に関する気象状況

(1) 気象概況

7月29日にマリアナ諸島で発生した台風第5号は、日本の南海上を急速に発達しながら北西進し、8月1日09時には中心付近の気圧は945hPa、中心付近の最大風速は5m/sと非常に強い台風になった。

台風はその後、太平洋高気圧の縁をまわるように徐々に進路を北に変えて、8月2日午後にはやや勢力を弱めてきたものの強い勢力を保ったまま、2日18時前に宮崎県日向市付近に上陸した。上陸後、台風はやや速度を遅くし、勢力をさらに弱めながら宮崎県と大分県を縦断した後、周防灘を通過して、3日01時過ぎに山口県宇部市付近に再上陸した。

広島県には3日00時過ぎから02時頃にかけて最接近し、この頃広島県は一時的に台風の暴風域に入った。その後、台風は暴風域をなくし山口県を縦断して3日04時頃に萩市付近から日本海に出た。

その後、台風は進路を北東に変えて日本海を進み、翌4日の朝には津軽海峡付近に達し、4日夜には北海道南海上で温帯低気圧に変わった。

(2) 広島県での大雨、強風及び高潮の状況

ア 大雨の状況

台風本体の雨雲が8月2日18時過ぎから、県の西部にかかり始めた。

3日00時頃から03時頃にかけては、台風の中心付近の発達した雨雲が県の南西部にかかり、「広島・呉」の所々で強い雨となり、廿日市津田では01時50分までの1時間に27mmの強い雨が降った。

その後、雨は一旦小康状態になったが、12時前後になると台風の南側の発達した雨雲が県北部や西部の島しょ部にかかり始め、「芸北」の八幡では11時00分までの1時間に25mmの強い雨、また、「広島・呉」の倉橋では13時00分までの1時間に15mmのやや強い雨が降った。

2日から3日にかけての総雨量は、「芸北」の八幡で158mm、内黒山で113mm、また、「広島・呉」では、廿日市津田89mm、佐伯湯来85mmなど、県西部で局地的に多くなった。

イ 強風の状況

広島県は8月2日10時頃から台風の強風域に入り、「芸北」と「備北」では3日午前3時頃までの間に、1~2時間台風の暴風域に入った。

このため、2日13時頃から県南西部の所々で10m/s前後の東よりのやや強い風が吹き始め、3日04時頃からは南よりの風に変わり、「広島・呉」、「東広島・竹原」の沿岸部を中心に昼過ぎにかけて、10m/s前後のやや強い風が続いた。

特に呉では、最大瞬間風速30.5m/s(北東)を2日19時24分に観測した。

ウ 高潮の状況

例年夏から秋にかけては潮位が高くなる時期で、この頃は天文潮だけでも注意報基準のTP上2.1mに近い状態になっていた。

台風が広島県への最接近と各地の満潮時刻(広島港3日00時19分、福山港3日01時45分)と近かったため、広島港では、3日00時19分にTP上246cmの最高潮位を観測した。また、最大潮位偏差は3日00時00分に49cmとなった。

(3) 被害の概要

人的被害としては、軽傷者1名が発生した。

住家被害としては、床上浸水1棟、床下浸水113棟が発生した。

(4) 県がとった主な措置

2日台風の接近に伴い、雨・風ともに強くなることが予測されたため、15時00分災害対策本部及び支部を設置し、全庁をあげて対応した。

その後、台風が遠ざかり、災害の更なる発生のおそれなくなったため、3日04時30分災害対策本部及び支部を廃止した。

<観測値(8月2日から3日)>

○ 雨

1時間降水量20mm以上(毎正時前1時間)の地点

[3日]

01時	廿日市津田	21mm
02時	廿日市津田	26mm
	佐伯湯来	24mm
03時	佐伯湯来	22mm
11時	八幡	25mm
12時	八幡	22mm

日最大1時間降水量20mm以上(毎10分前1時間)の地点

[3日]

廿日市津田	27mm	01時50分
佐伯湯来	25mm	01時50分
八幡	25mm	11時00分

注：アメダスの1時間降水量値(毎正時前1時間)と最大1時間降水量値(毎10分前1時間)では端数0.5mmの処理方法が異なるため、同じ正時前1時間値であっても値が同じ場合と後者が1mm多くなる場合があります。

日降水量80mm以上の地点(00時から24時)

[3日]

八幡	148mm
内黒山	102mm
佐伯油木	83mm
廿日市津田	81mm

期間内における24時間最大降水量100mm以上の地点

(8月2日～3日、毎10分前24時間)

[3日]

八幡	158mm	19時30分
内黒山	113mm	19時20分

期間内総降水量(8月2日～3日)100mm以上

八幡	158mm
内黒山	113mm

○ 風

最大風速（風向）

地上気象官署〔上段：最大風速（風向）起時 下段：最大瞬間風速（風向）起時〕

広島	16.0m/s（南）	3日05時40分
	25.0m/s（南南東）	3日05時33分

特別地域気象観測所

〔上段：最大風速（風向）起時 下段：最大瞬間風速（風向）起時〕

呉	12.7m/s（東北東）	2日19時40分
	30.5m/s（北東）	2日19時24分
福山	9.6m/s（東北東）	2日12時50分
	19.2m/s（東）	2日13時00分

地域気象観測所 12m/s以上〔最大風速（風向）起時〕

東広島	12m/s（東）	3日00時10分
竹原	14m/s（南西）	3日09時10分

○ 潮位

広島検潮所（速報値）

最高潮位及び起時

TP上 246 cm 8月3日00時19分

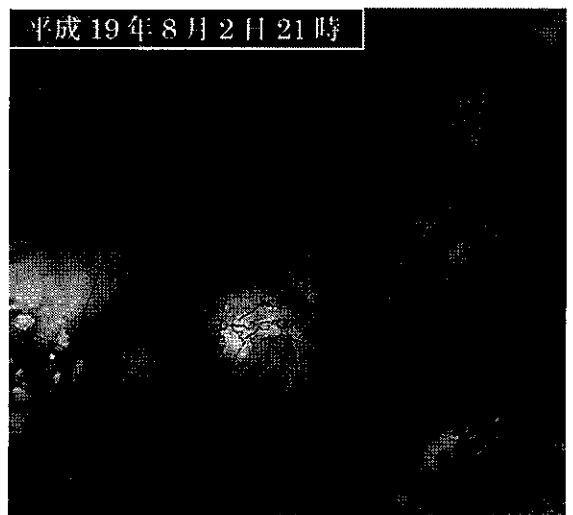
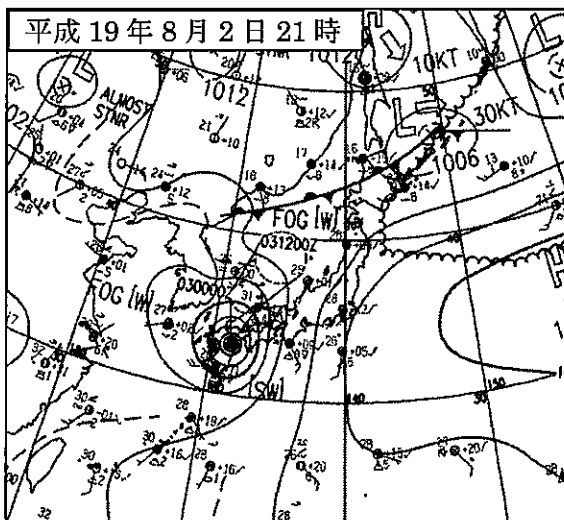
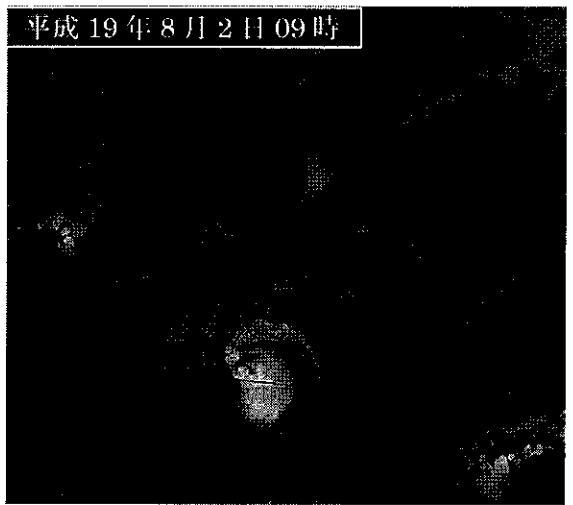
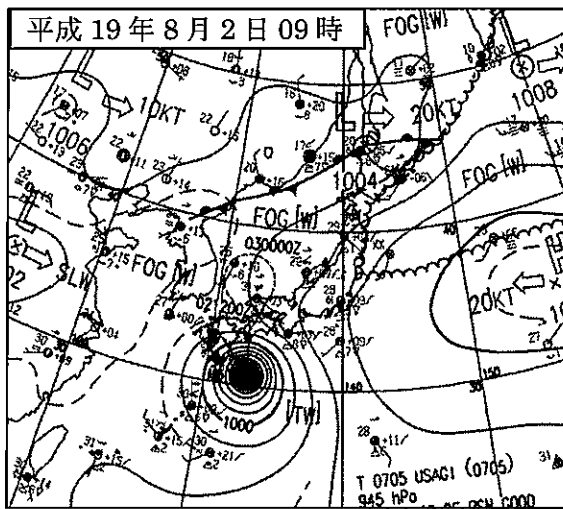
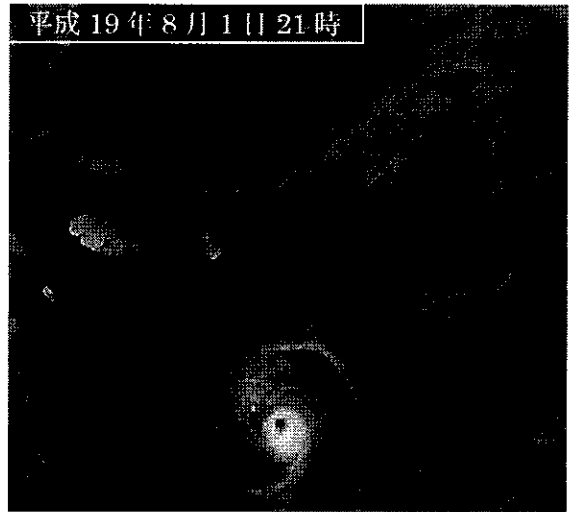
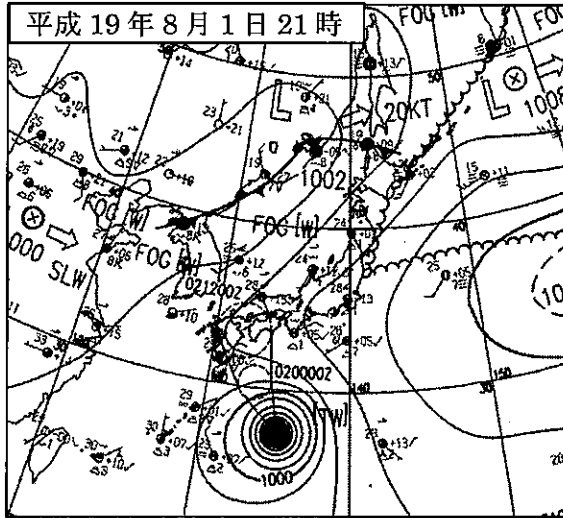
最大潮位偏差および起時

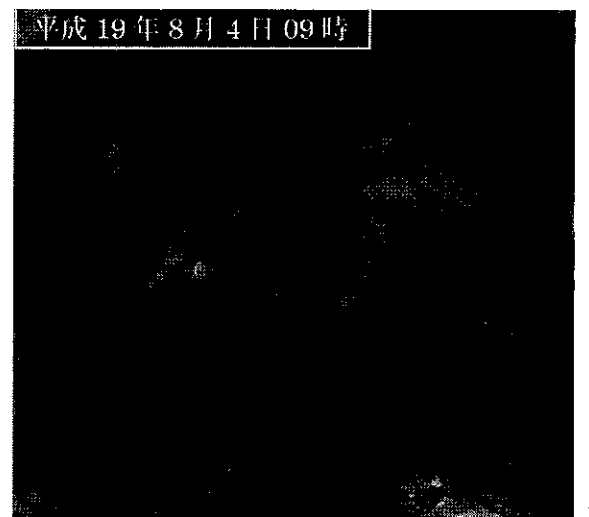
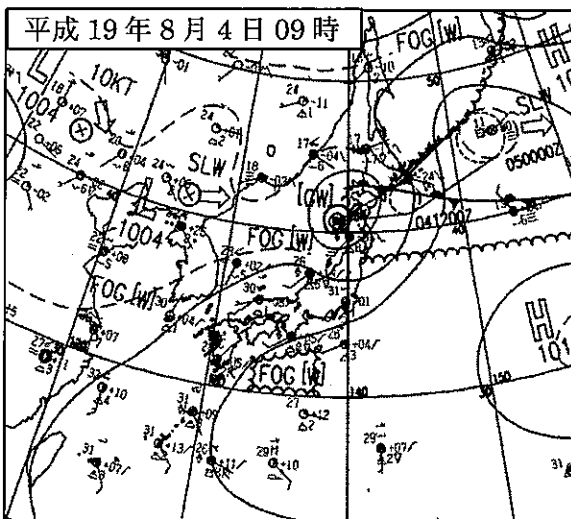
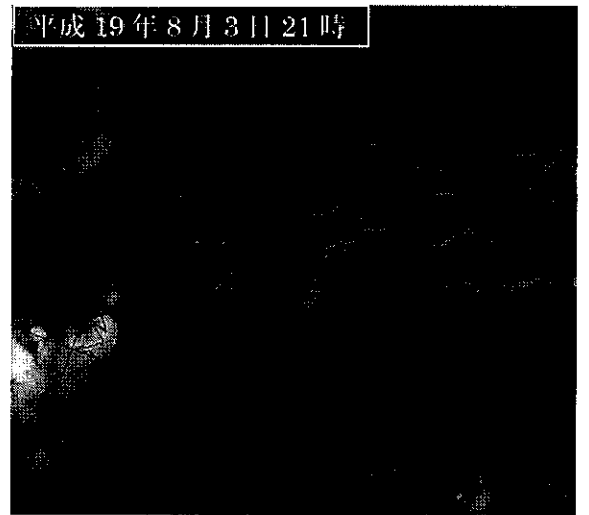
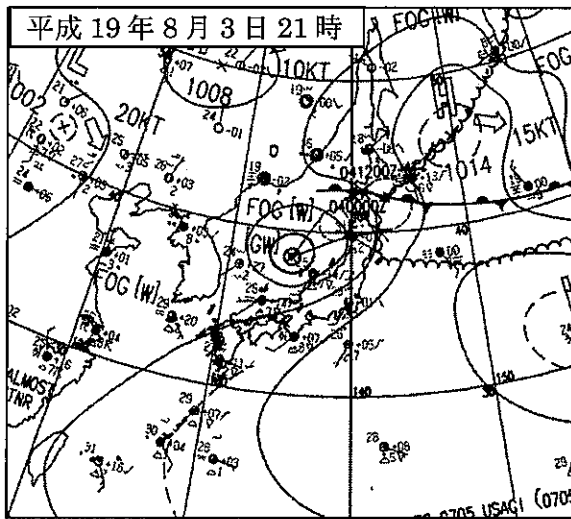
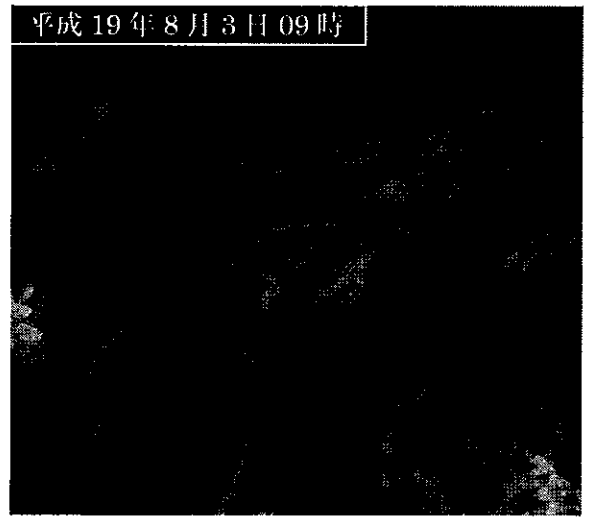
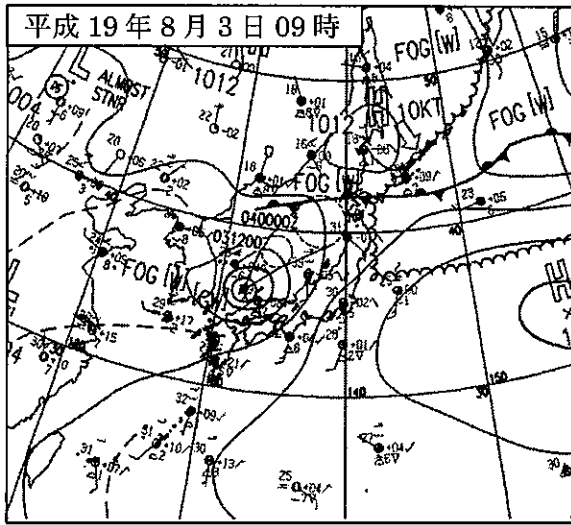
49 cm 8月3日00時00分

注1：TPは東京湾平均海面，潮位偏差は天文潮からの偏差

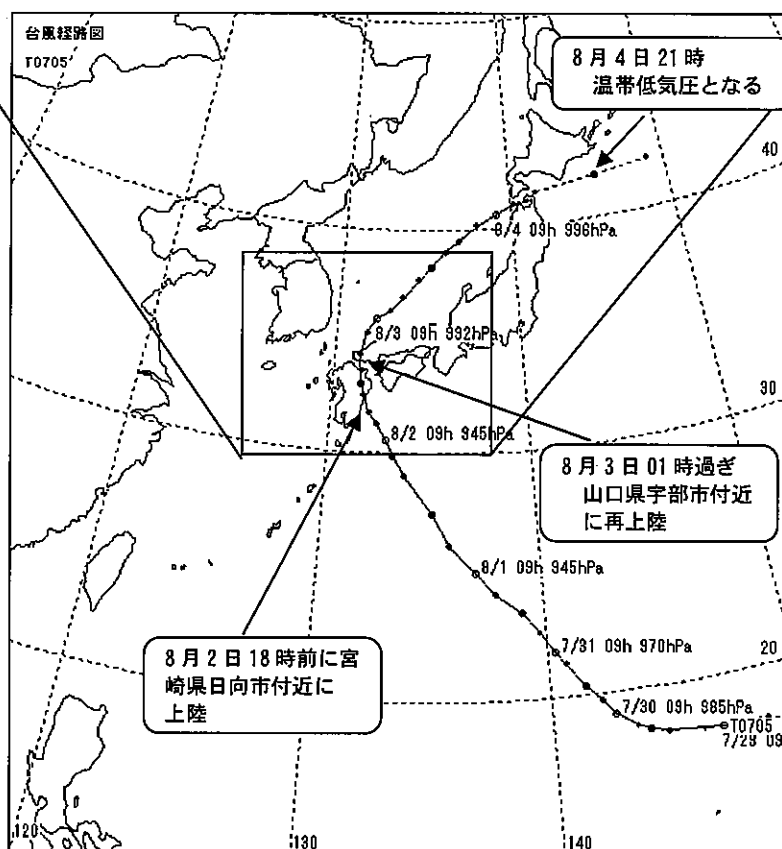
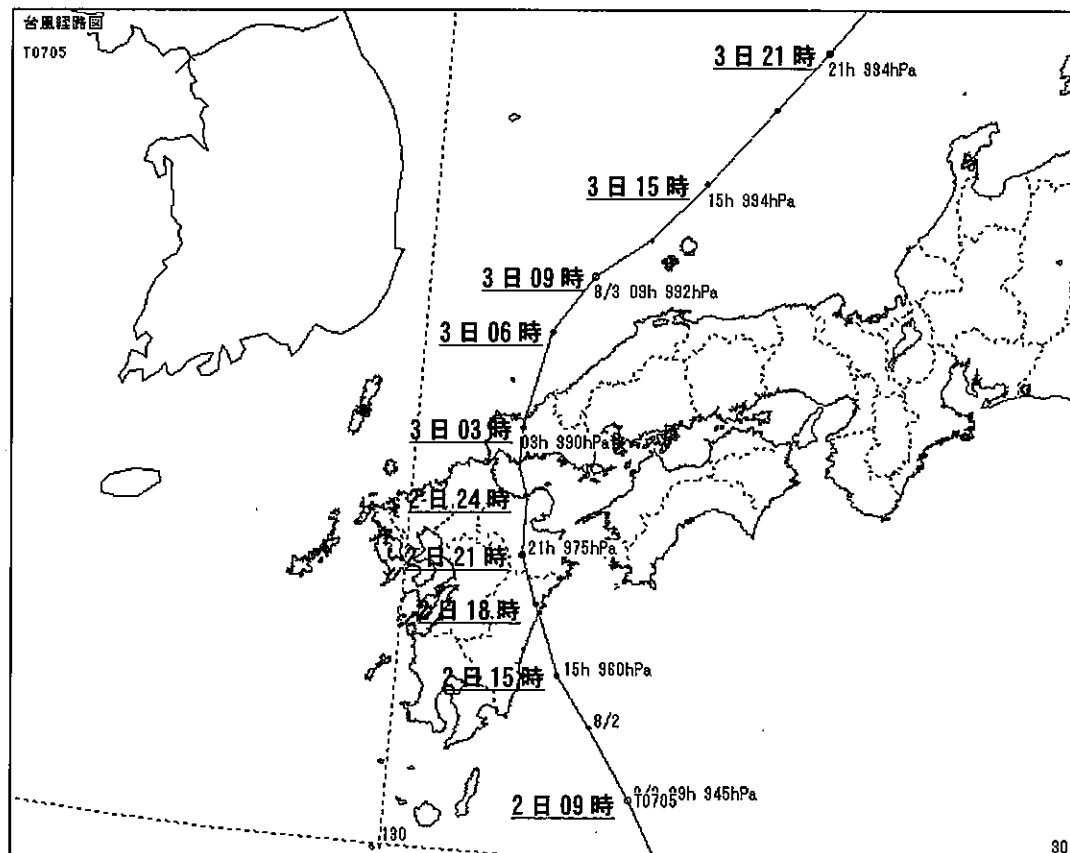
本資料に記載した各観測値のうち，風向・風速，降水量は地上気象官署及び特別地域気象観測所，または地域気象観測所（アメダス）の観測値である。また潮位は第六管区海上保安部広島験潮所の観測値である。

【左 地上天気図 右 同時刻の気象衛星画像】

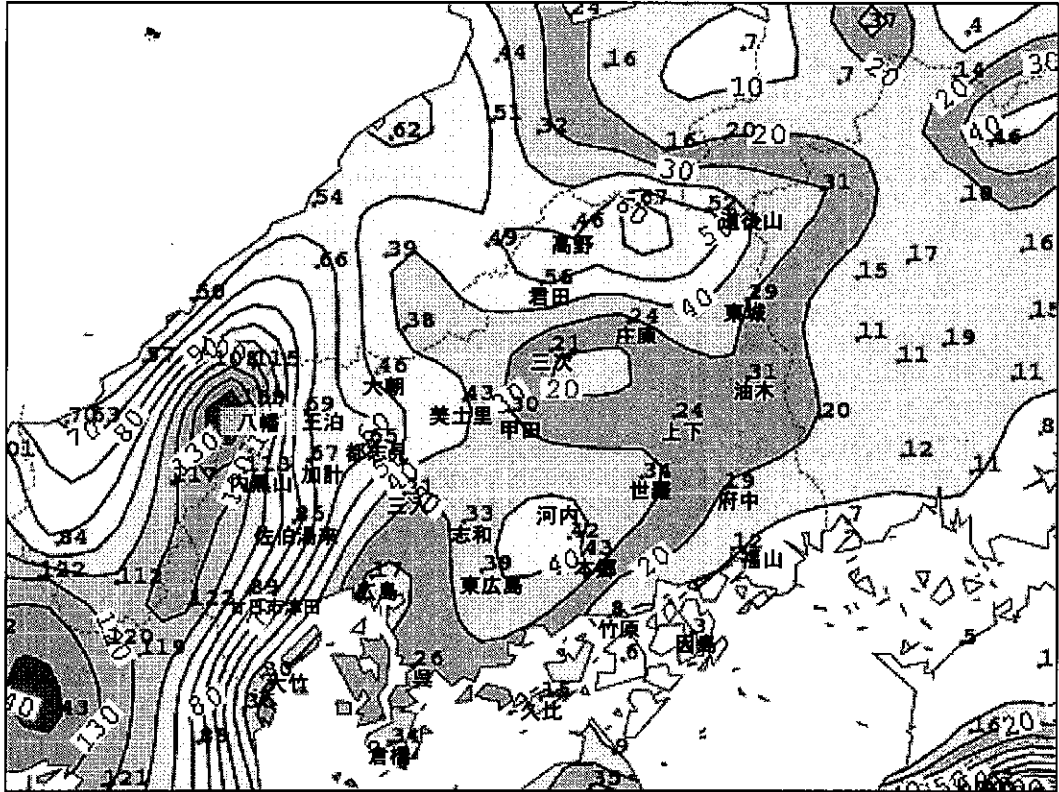




【平成 19 年台風第 5 号経路図】



【降水量分布図】(アメダス観測値) 期間：平成19年8月2日～3日 単位 mm



【注意報・警報発表状況】

広島県（広島地方気象台発表）

期間：平成19年（2007年）8月2日～3日

地域	種類		発表日時	解除日時
	警報	注意報		
南部		強風, 波浪	8/02 04:50	(切替)
北部		強風		
南部		雷, 強風, 波浪, 高潮	8/02 11:41	(切替)
北部		雷, 強風		
南部	暴風, 波浪, 高潮	大雨, 雷, 洪水	8/02 15:25	(切替)
北部	暴風	大雨, 雷, 洪水		
南部		大雨, 雷, 強風, 波浪, 洪水	8/03 03:29	(切替)
北部		大雨, 雷, 強風, 洪水		
広島・呉		大雨, 雷, 強風, 波浪, 洪水	8/03 06:30	(切替)
福山・尾三		雷, 強風, 波浪		
東広島・竹原		雷, 強風, 波浪		
北部		雷, 強風		
広島・呉		大雨, 雷, 強風, 波浪, 洪水	8/03 11:15	(切替)
福山・尾三		雷, 強風, 波浪		
東広島・竹原		雷, 強風, 波浪		
備北		雷, 強風		
芸北		大雨, 雷, 強風, 洪水		
広島・呉		大雨, 雷, 強風, 波浪, 洪水	8/03 13:10	(切替)
福山・尾三		雷, 強風, 波浪		
東広島・竹原		雷, 強風, 波浪		
備北		雷, 強風		
芸北	大雨, 洪水	雷, 強風		
広島・呉		大雨, 洪水	8/03 15:39	8/03 17:00
芸北		大雨, 洪水		

・解除日時欄の「(切替)」は、次の行の注意報・警報への切り替えを示す。

この期間の広島県の細分区域に含まれる市町は以下のとおり。

- 広島県
 - └北部└備北 : 三次市、庄原市
 - (全域)└芸北 : 安芸高田市、山県郡
 - └南部└福山・尾三 : 三原市、尾道市、福山市、府中市、世羅郡、神石郡
 - └東広島・竹原 : 竹原市、東広島市、豊田郡
 - └広島・呉 : 広島市、呉市、大竹市、廿日市市、江田島市、安芸郡

【気象情報発表状況】

広島県（広島地方気象台）

期間：平成19年8月1日～3日

種 類		発 表 日 時
平成19年台風第5号に関する広島県気象情報	第1号	8/01 17:30
平成19年台風第5号に関する広島県気象情報	第2号	8/02 06:56
平成19年台風第5号に関する広島県気象情報	第3号	8/02 10:35
平成19年台風第5号に関する広島県気象情報	第4号	8/02 11:30
平成19年台風第5号に関する広島県気象情報	第5号	8/02 16:00
平成19年台風第5号に関する広島県気象情報	第6号	8/02 16:45
平成19年台風第5号に関する広島県気象情報	第7号	8/02 17:15
平成19年台風第5号に関する広島県気象情報	第8号	8/02 18:05
平成19年台風第5号に関する広島県気象情報	第9号	8/02 20:45
平成19年台風第5号に関する広島県気象情報	第10号	8/02 22:35
平成19年台風第5号に関する広島県気象情報	第11号	8/02 22:44
平成19年台風第5号に関する広島県気象情報	第12号	8/03 01:45
平成19年台風第5号に関する広島県気象情報	第13号	8/03 02:50
平成19年台風第5号に関する広島県気象情報	第14号	8/03 05:39
平成19年台風第5号に関する広島県気象情報	第15号	8/03 07:17
平成19年台風第5号に関する広島県気象情報	第16号	8/03 11:30
平成19年台風第5号に関する広島県気象情報	第17号	8/03 13:55
平成19年台風第5号に関する広島県気象情報	第18号	8/03 16:20