

第2 主な災害の概況

1 平成20年7月5日の広島県福山市で発生した強雨に関する気象状況

(1) 気象概況

7月5日未明から明け方にかけて、南から暖かく湿った空気が中国地方に流れ込み、広島県では大気の状態が非常に不安定となり、活発な積乱雲が次々と発生した。

(2) 広島県での大雨の状況

大気の状態が非常に不安定となった広島県では、5日未明から明け方にかけて活発な積乱雲が次々と発生した。このため、福山市を中心とする県の南東部で非常に激しい雨となり、5日05時30分に福山市北部付近で解析雨量が1時間70ミルとなった。

【観測値（7月5日）】 主な各地の降水量

●日降水量が20ミル以上の観測所

府中 28.0ミル 因島 26.5ミル 福山 24.5ミル 三入 24.0ミル 呉 23.0ミル

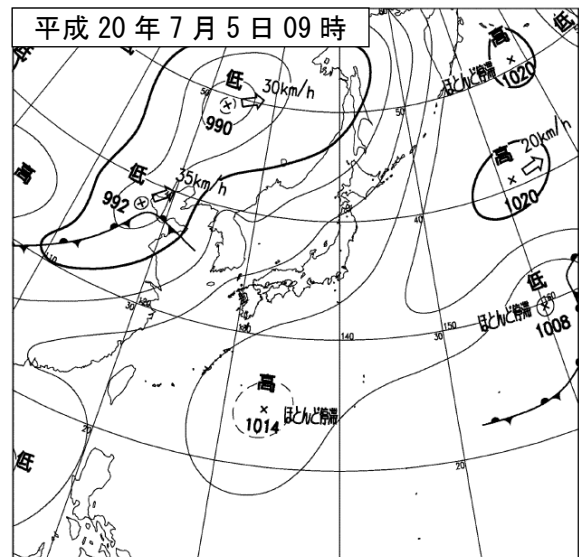
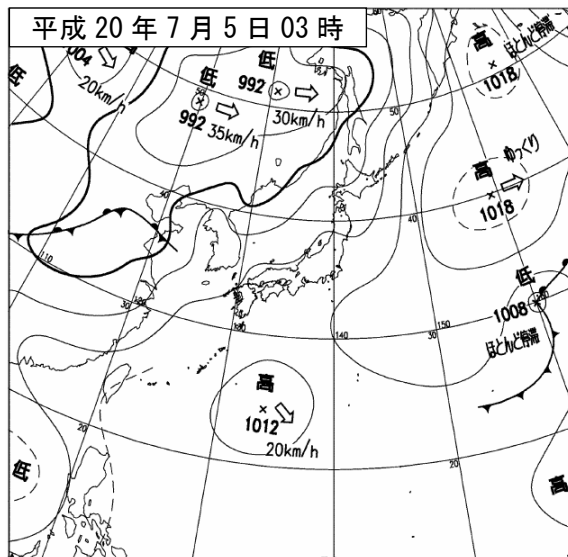
●日最大1時間降水量が15ミル以上の観測所

府中 19.0ミル (04時32分までの1時間に) 呉 18.0ミル (06時54分までの1時間に)

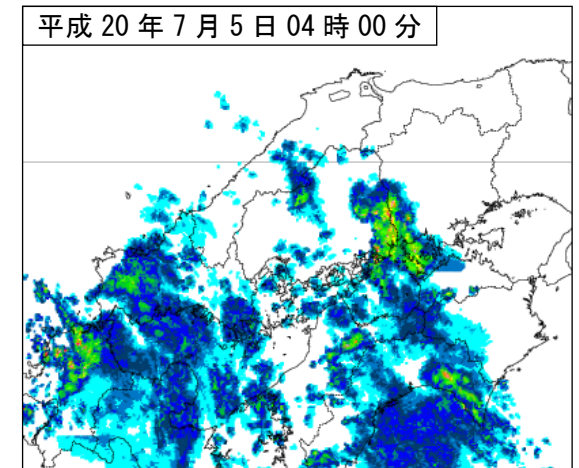
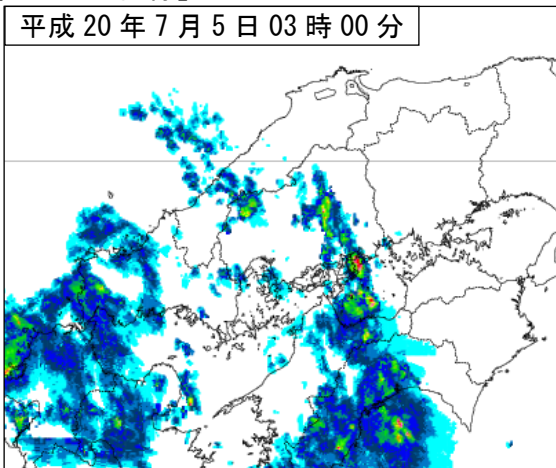
●日最大10分間降水量が10ミル以上の観測所

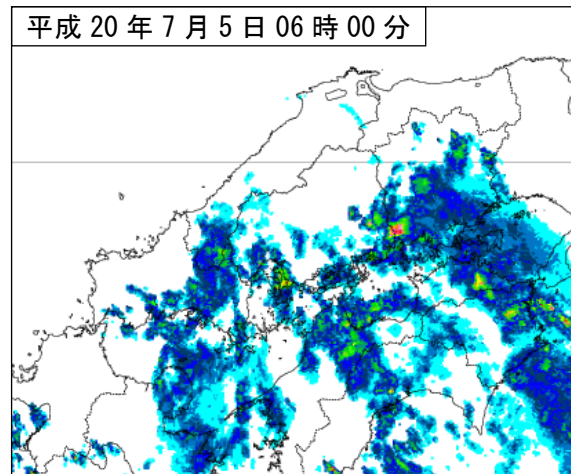
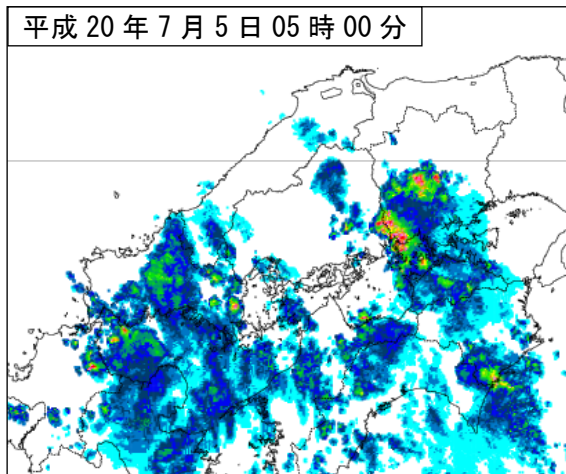
府中 17.0ミル (03時50分までの10分間に) 呉 14.0ミル (06時07分までの10分間に)

【地上天気図】

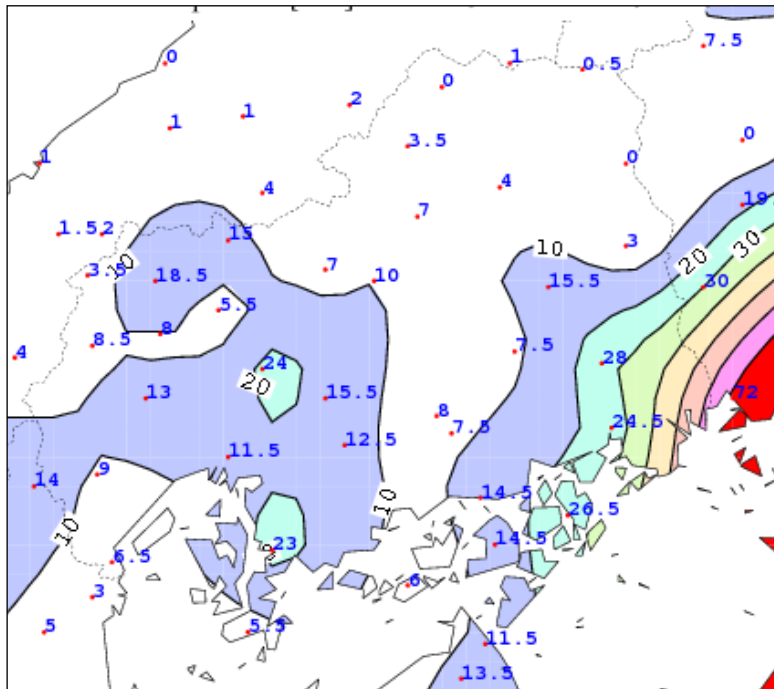


【レーダー画像】





【降水量分布図】 (アメダス観測値) 期間：平成20年7月5日 単位：ミリメートル



【注意報・警報発表状況】 広島県 (広島地方气象台発表) 期間：平成20年7月4日～6日

地域	種類		発表日時	解除日時
	警報	注意報		
広島・呉 東広島・竹原		高潮 高潮	7/04 15:10	(切替)
全域		雷	7/05 00:08	(切替)
全域		大雨, 雷, 洪水	7/05 04:23	(切替)
広島・呉 福山・尾三 東広島・竹原 北部	大雨, 洪水	大雨, 雷, 洪水 雷 大雨, 雷, 洪水 大雨, 雷, 洪水	7/05 06:19	(切替)
広島・呉 福山・尾三 東広島・竹原 備北 芸北		雷 大雨, 雷, 洪水 雷 大雨, 雷, 洪水 雷	7/05 10:23	(切替)
全域		雷	7/05 11:42	(切替)
広島・呉 福山・尾三 東広島・竹原 北部		雷, 高潮 雷 雷, 高潮 雷	7/05 15:35	7/06 00:10

※ 解除日時欄の「(切替)」は、次の行の注意報・警報への切り替えを示す。

【気象情報発表状況】 広島県（広島地方气象台発表） 期間：平成20年7月5日

種 類		発表日時
大雨に関する広島県気象情報	第1号	7/05 05:14
大雨に関する広島県気象情報	第2号	7/05 06:38
大雨に関する広島県気象情報	第3号	7/05 08:10
大雨に関する広島県気象情報	第4号	7/05 09:15
大雨に関する広島県気象情報	第5号	7/05 12:35

2 平成20年8月29日に広島県で発生した強雨に関する気象状況

(1) 気象概況

中国地方には停滞前線があり、これに向かい南から暖かく湿った空気が流れ込んでいた。広島県では、大気の状態が非常に不安定となり、29日未明から昼ごろにかけて活発な積乱雲が次々に発生し、県内を東に進んだ。

(2) 広島県での大雨の状況

大気の状態が非常に不安定となった広島県では、29日未明から昼ごろにかけて活発な積乱雲が次々に発生し、県内を東に進んだ。このため、甲田で07時40分までの1時間に61.5ミリの非常に激しい雨を観測し、河内で08時30分までの1時間に88.5ミリの猛烈な雨を観測した。また、09時30分には福山市西部付近で解析雨量が約110ミリとなり、広島県記録的短時間大雨情報第1号を発表した。

【観測値（8月29日）】 主な各地の降水量

●日降水量が70ミリ以上の観測所

福山 106.5ミリ 河内 106.5ミリ 志和 89.5ミリ 本郷 79.5ミリ 三次 70.5ミリ

●日最大1時間降水量が50ミリ以上の観測所

福山 93.0ミリ（09時37分までの1時間に） 河内 88.5ミリ（08時30分までの1時間に）
甲田 61.5ミリ（07時40分までの1時間に） 本郷 55.0ミリ（08時40分までの1時間に）

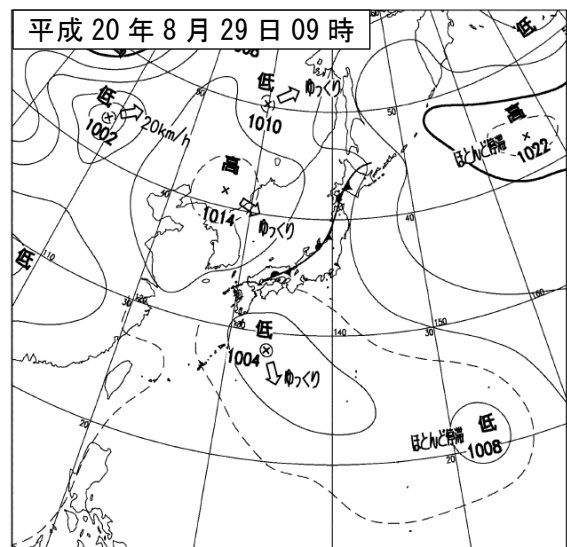
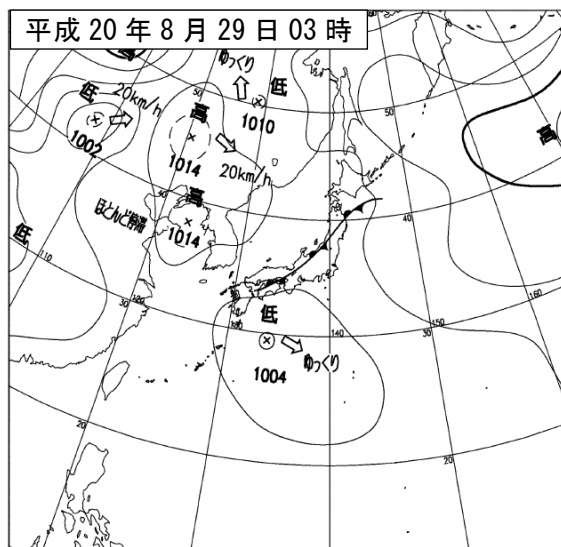
●日最大10分間降水量が10ミリ以上の観測所

福山 28.5ミリ（08時50分までの1時間に） 世羅 11.0ミリ（08時20分までの1時間に）
府中 10.5ミリ（08時56分までの1時間に）

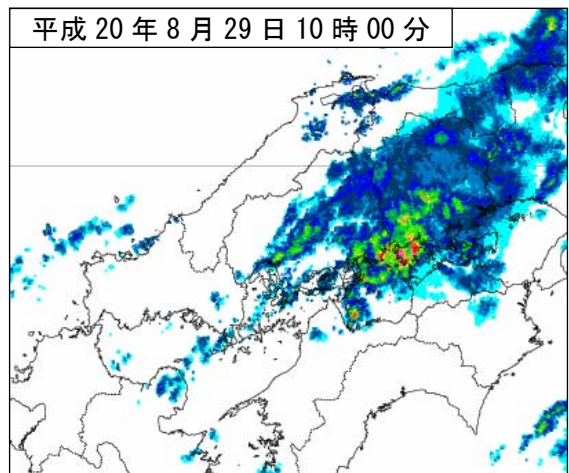
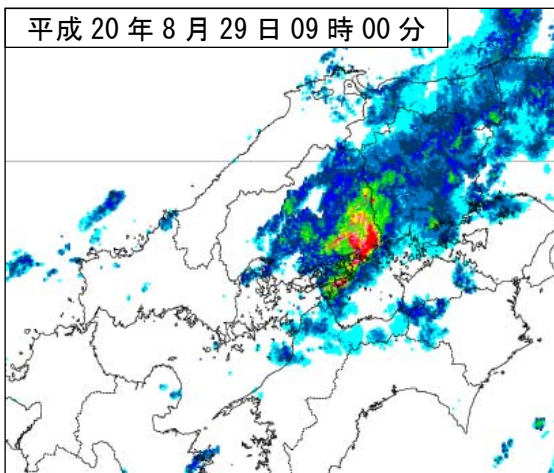
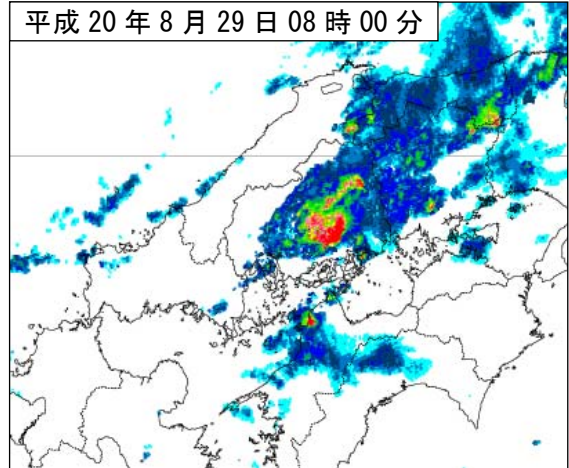
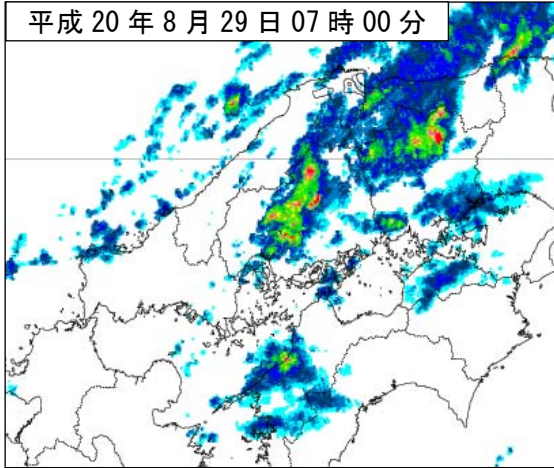
●日最大1時間降水量が統計開始以来第1位を記録した観測所

福山 93.0ミリ（09時37分までの1時間に） 統計開始は1942年から
河内 88.5ミリ（08時30分までの1時間に） 統計開始は1976年から
本郷 55.0ミリ（08時40分までの1時間に） 統計開始は2003年から

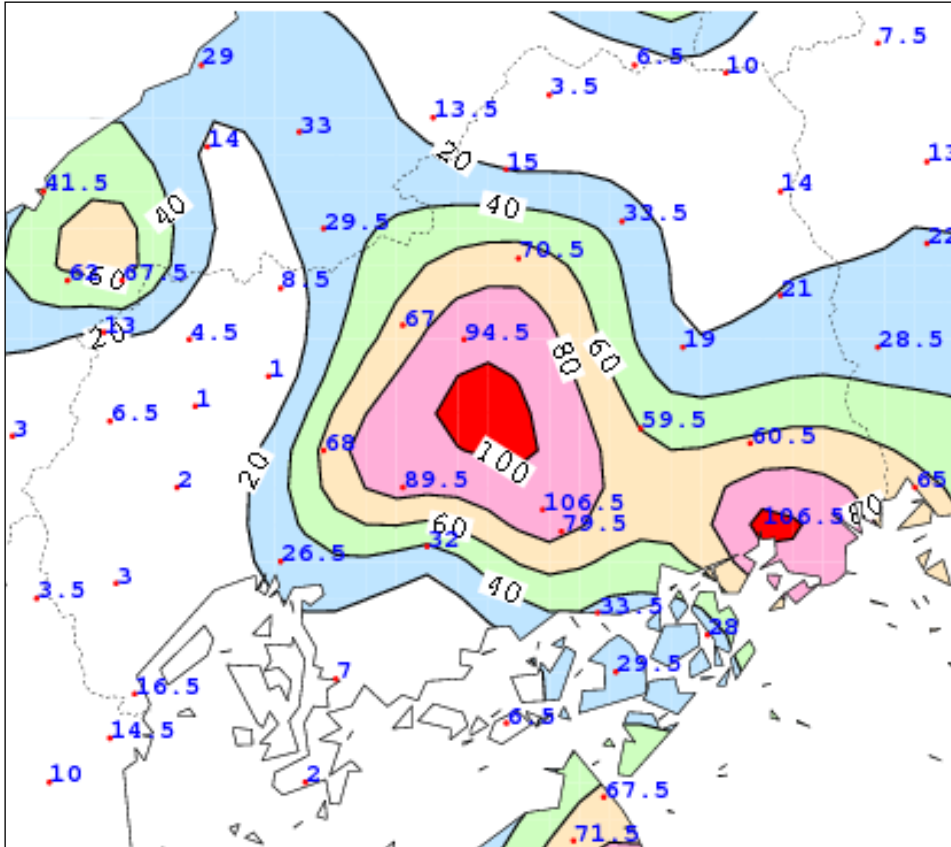
【地上天気図】



【レーダー画像】



【降水量分布図】 (アメダス観測値) 期間：平成 20 年 8 月 29 日 単位：ミリメートル



【注意報・警報発表状況】広島県（広島地方气象台発表） 期間：平成20年8月29日～30日

地域	種 類		発表日時	解除日時
	警報	注意報		
全域		雷	8/28 04:35	(切替)
南部 備北 芸北		雷 雷 大雨, 雷, 洪水	8/29 00:23	(切替)
広島・呉 福山・尾三 東広島・竹原 備北 芸北		大雨, 雷, 洪水 雷 雷 雷 大雨, 雷, 洪水	8/29 02:02	(切替)
全域		大雨, 雷, 洪水	8/29 04:41	(切替)
南部 備北 芸北	大雨	大雨, 雷, 洪水 雷, 洪水 大雨, 雷, 洪水	8/29 07:18	(切替)
南部 北部	大雨	大雨, 雷, 洪水 雷, 洪水	8/29 07:49	(切替)
広島・呉 福山・尾三 東広島・竹原 北部	大雨, 洪水 大雨, 洪水 大雨	大雨, 雷, 洪水 雷 雷 雷, 洪水	8/29 08:18	(切替)
広島・呉 福山・尾三 東広島・竹原 北部	大雨, 洪水 大雨 大雨	大雨, 雷, 洪水 雷 雷, 洪水 雷, 洪水	8/29 12:10	(切替)
広島・呉 福山・尾三 東広島・竹原 北部		大雨, 雷 大雨, 雷, 洪水 大雨, 雷 大雨, 雷	8/29 14:40	(切替)
全域		大雨, 雷	8/29 17:54	(切替)
広島・呉 福山・尾三 東広島・竹原 北部		大雨, 雷 大雨, 雷, 洪水 大雨, 雷, 洪水 大雨, 雷	8/29 21:37	(切替)
広島・呉 福山・尾三 東広島・竹原 北部		大雨, 雷 大雨, 雷, 洪水 大雨, 雷, 洪水 大雨, 雷, 洪水	8/29 23:55	(切替)
広島・呉 福山・尾三 東広島・竹原 北部	大雨	大雨, 雷 大雨, 雷, 洪水 大雨, 雷, 洪水 雷, 洪水	8/30 00:44	(切替)
全域		大雨, 雷	8/30 04:55	(切替)
全域		雷	8/30 09:13	(切替)
広島・呉 福山・尾三 東広島・竹原 北部		雷, 高潮 雷 雷, 高潮 雷	8/30 14:06	8/30 23:05

※ 解除日時欄の「(切替)」は、次の行の注意報・警報への切り替えを示す。

【土砂災害警戒情報発表状況】広島県・広島地方气象台共同発表 期間：平成20年8月29日

種 類	警戒(解除)対象地域		発表(解除)日時
広島県土砂災害警戒情報 第1号	警戒	尾道市* 福山市*	8/29 10:20
広島県土砂災害警戒情報 第2号	解除	尾道市 福山市	8/29 12:15

注：警戒(解除)対象地域の「警戒」は警戒対象地域、「解除」は解除対象地域を示す。
また、*印は新たに警戒対象となった市町を示す。

【気象情報発表状況】 広島県（広島地方気象台発表） 期間：平成20年8月29日～30日

種 類		発表日時
大雨に関する広島県気象情報	第1号	8/29 01:00
大雨に関する広島県気象情報	第2号	8/29 02:25
大雨に関する広島県気象情報	第3号	8/29 05:02
大雨に関する広島県気象情報	第4号	8/29 08:50
大雨に関する広島県気象情報	第5号	8/29 09:48
広島県記録的短時間大雨情報	第1号	8/29 09:54
大雨に関する広島県気象情報	第6号	8/29 11:08
大雨に関する広島県気象情報	第7号	8/29 12:25
大雨に関する広島県気象情報	第8号	8/29 15:50
大雨に関する広島県気象情報	第9号	8/29 19:25
大雨に関する広島県気象情報	第10号	8/30 01:15
大雨に関する広島県気象情報	第11号	8/30 05:15

第3 被害の状況

1 総括表

(単位：千円)

異常気象名		雪害	雪害	雪害	雪害	強風	大雨	大雨
区分 (単位)		1/1	1/2	1/3	1/21	2/23	7/5	7/13
人の被害 (人)	※ 2		1		1	5		
住家の被害 (棟)	3	1	1	1	1		160	
県・市町の集計被害額					31,192		13,555	9,015
庁舎・公舎・県施設	4						2,792	9,015
教育施設・文化財	5							
福祉施設	6						2,631	
都市施設	7							
衛生施設	8							
病院施設	9							
商工関係	10							
農業関係	11				29,806			
林業関係	12				1,386			
水産業関係	13							
公共土木関係	14						5,766	
開発関係	15							
小災害・市町単独災害	16						2,366	
国等の集計被害額		4,302	1,471		1,455			
林業関係	17(1)							
鉄道関係	17(2)							
公共土木関係	17(3)							
通信回線施設関係	17(4)							
電気施設関係	17(5)	4,302	1,471		1,455			
ガス関係	17(6)							
被害額 合計		4,302	1,471		32,647		13,555	9,015

※ 「第3 被害の状況」の段落の中で、個別表が掲載されている番号を表記しています。