

結果の概要（乙調査）〔試算値〕

乙調査は、住民基本台帳法に基づいて市区町窓口で転入、転出の届出を行った者が、自計申告により調査票に記入する方式で調査を実施しているが、回収率（調査票記入者数／転出入者数）が100%でないため（平成27年は59.8%）、この概要では、甲調査による住民基本台帳の転入者数、転出者数と、乙調査による転入者数、転出者数が一致するように補正処理を行った「試算値」を使用している。そのため、図表中には内訳の計と総数が合わないものがある。

なお、乙調査の対象は日本人のみであり、また、試算値は広島県総数のみ算出し、市区町別については試算値を算出していない。

1 移動者数

(1) 県 総 数

ア 移動者数の推移

平成26年10月1日から27年9月30日までの1年間（以下「平成27年」という。）の日本人の移動者総数は、162,832人で、前年に比べ2,427人（1.5%）増加した。

イ 県内・県外別移動

移動者の内訳をみると、県内移動者数は、59,341人で前年に比べ374人（0.6%）増加し、県外移動者数は103,491人で前年に比べ2,053人（2.0%）増加した。

総数に占める割合は、県内移動 36.4%、県外移動 63.6%となり、県外移動の占める割合は前年に比べ0.4ポイント上昇した。

県外からの転入者数は、50,437人で前年に比べ953（1.9%）人増加し、県外への転出者数は53,054人で前年に比べ1,100人（2.1%）増加した。

県外転出入超過数は、2,617人の転出超過で、転出超過数は前年に比べ147人増加した。（表1）

表1 移動者数の推移

（単位：人、%）

年次	移動者数 総数	県内移動者数		県外移動者数								(参考) 回答率
				総数		転入者		転出者		転出入超過		
		人数	割合	人数	割合	人数	割合	人数	割合		国調による 補正(内数)	
平成21年	173,822	62,710	36.1	111,112	63.9	54,496	31.4	56,616	32.6	△ 2,851	731	61.9
22年	164,651	60,619	36.8	104,032	63.2	51,244	31.1	52,788	32.1	△ 2,263	719	62.3
23年	162,685	59,544	36.6	103,141	63.4	50,852	31.3	52,289	32.1	△ 1,437	—	64.8
24年	161,574	59,316	36.7	102,258	63.3	50,158	31.0	52,100	32.2	△ 1,942	—	65.0
25年	162,521	59,237	36.4	103,284	63.6	49,900	30.7	53,384	32.8	△ 3,484	—	64.9
26年	160,405	58,967	36.8	101,438	63.2	49,484	30.8	51,954	32.4	△ 2,470	—	60.7
27年	162,832	59,341	36.4	103,491	63.6	50,437	31.0	53,054	32.6	△ 2,617	—	59.8

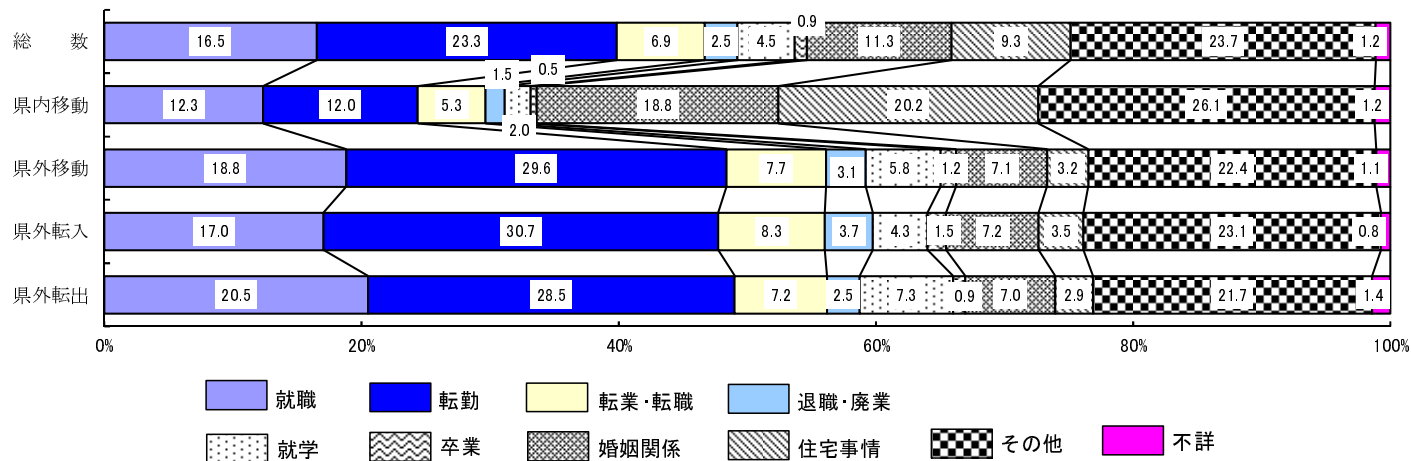
ウ 理由別移動

移動の主因者の移動理由（「その他」を除く。）をみると、移動者総数では、「転勤」の割合が23.3%で最も高く、次いで「就職」（16.5%）、「婚姻関係」（11.3%）の順となっている。「就職」、「転勤」、「転業・転職」、「退職・廃業」を合わせた職業的要因は49.2%を占めている。

県内移動では、「住宅事情」の割合が20.2%で最も高く、県外移動では、「転勤」の割合が29.6%で最も高くなっている。

また、県外移動の職業的要因による移動者の比率（59.2%）は、県内移動の比率（31.1%）に比べ28.1ポイント高くなっている。（図1）

図1 理由別移動者（主因者）の割合

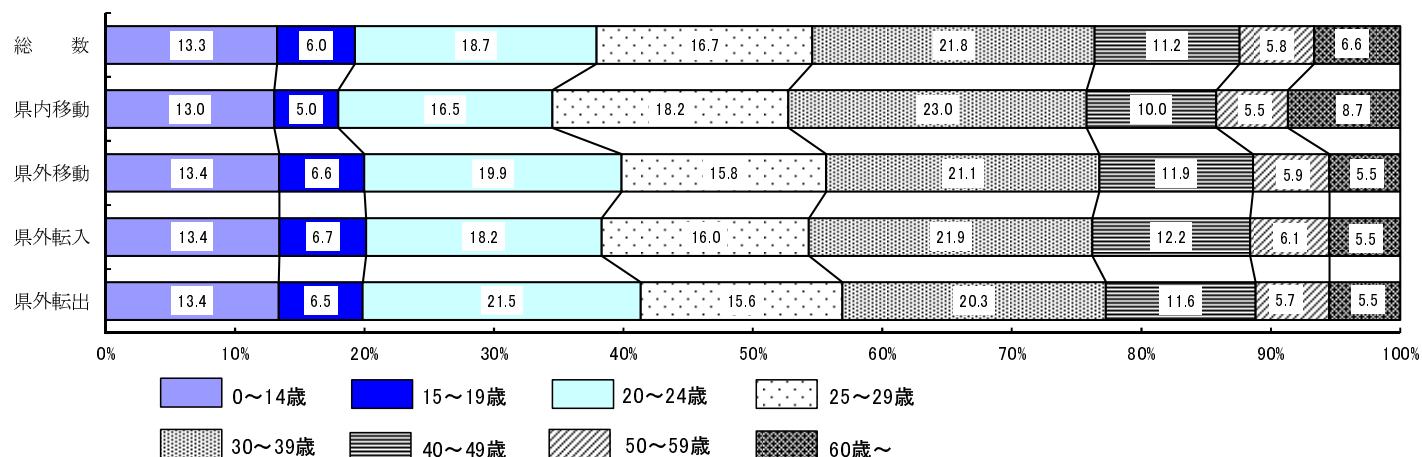


エ 年齢階級別移動

移動者総数を年齢階級別にみると、「30～39歳」の割合が最も高く、全体の21.8%を占め、次いで「20～24歳」（18.7%）、「25～29歳」（16.7%）の順となっており、「20～39歳」で全体の57.2%を占めている。

また、県内移動では、「30～39歳」の割合が23.0%で最も高く、県外移動でも、「30～39歳」の割合が21.1%で最も高い。（図2）

図2 年齢階級別移動者の割合



オ 年齢階級, 理由別

移動者総数の主因者を年齢階級, 理由別(「その他」を除く。)にみると, 「15~19歳」では「就学」(3,207人), 「20~24歳」では「就職」(12,514人), 「25~29歳」では「転勤」(5,743人)が多くなっている。「30~59歳」でも「転勤」が多く, 「60歳以上」では「住宅事情」による移動が多くなっている。

なお, 「主因者に伴う者」は41,494人と, 全体の25.5%を占めている。(表2)

表2 年齢階級, 理由別移動者数(移動者総数)

(単位: 人)

年齢階級	総数	移動の主因者											主因者に伴う者
		総数	就職	転勤	転業・ 転職	退職・ 廃業	就学	卒業	婚姻 関係	住宅 事情	その他	不詳	
総数	162,832	121,338	20,031	28,301	8,322	3,072	5,419	1,123	13,658	11,226	28,782	1,403	41,494
0~5歳	13,958	357	0	0	0	0	0	0	16	36	300	5	13,602
6~14歳	7,657	635	0	0	0	0	227	0	12	38	352	6	7,022
15~19歳	9,754	8,029	2,399	331	88	100	3,207	269	174	162	1,244	55	1,725
20~24歳	30,378	28,764	12,514	3,670	1,519	757	1,471	705	2,152	1,017	4,664	295	1,614
25~29歳	27,155	23,778	2,939	5,743	2,483	636	231	117	5,062	1,709	4,565	292	3,377
30~34歳	20,583	16,363	856	4,996	1,575	314	83	9	3,045	1,792	3,536	158	4,220
35~39歳	14,914	11,728	476	4,185	1,006	196	69	12	1,606	1,384	2,640	153	3,186
40~44歳	11,130	8,933	307	3,485	644	132	62	0	793	1,138	2,269	104	2,196
45~49歳	7,098	5,858	182	2,426	424	80	45	7	380	740	1,508	66	1,241
50~54歳	5,509	4,617	125	1,914	292	102	10	3	198	613	1,306	53	891
55~59歳	3,872	3,166	106	1,060	143	151	5	0	93	530	1,033	45	706
60~64歳	3,114	2,496	66	324	97	351	5	0	62	474	1,073	44	618
65歳以上	7,710	6,615	59	166	53	254	3	2	65	1,594	4,293	126	1,095

表3 年齢階級, 理由別移動者数(県内移動)

(単位: 人)

年齢階級	総数	移動の主因者											主因者に伴う者
		総数	就職	転勤	転業・ 転職	退職・ 廃業	就学	卒業	婚姻 関係	住宅 事情	その他	不詳	
総数	59,341	43,167	5,322	5,196	2,278	647	870	194	8,120	8,720	11,286	535	16,174
0~5歳	5,426	142	0	0	0	0	0	0	5	20	116	2	5,283
6~14歳	2,305	292	0	0	0	0	112	0	10	25	142	2	2,013
15~19歳	2,940	1,949	622	72	25	34	476	55	117	122	409	17	991
20~24歳	9,807	8,872	3,279	937	468	181	146	121	1,299	759	1,587	96	935
25~29歳	10,822	9,224	795	1,348	733	114	37	12	2,890	1,396	1,752	149	1,597
30~34歳	8,327	6,484	251	994	391	42	23	0	1,834	1,495	1,398	55	1,844
35~39歳	5,332	4,276	132	645	241	37	12	2	996	1,116	1,043	52	1,056
40~44歳	3,714	3,046	94	466	166	44	30	0	471	912	825	39	669
45~49歳	2,239	1,812	52	243	102	17	25	3	248	585	515	22	427
50~54歳	1,834	1,517	42	256	89	15	5	2	126	469	494	18	317
55~59歳	1,442	1,172	27	173	20	23	2	0	52	421	443	12	270
60~64歳	1,198	954	15	40	23	77	2	0	35	344	404	13	245
65歳以上	3,954	3,428	13	22	20	64	0	0	37	1,054	2,159	59	526

表4 年齢階級，理由別移動者数（県外転入）

年齢階級	総数	移動の主因者											主因者に伴う者
		総数	就職	転勤	転業・転職	退職・廃業	就学	卒業	婚姻関係	住宅事情	その他	不詳	
総数	50,437	38,035	6,484	11,663	3,158	1,412	1,622	555	2,731	1,325	8,797	287	12,402
0～5歳	4,241	121	0	0	0	0	0	0	9	11	98	4	4,120
6～14歳	2,539	173	0	0	0	0	64	0	0	4	105	0	2,366
15～19歳	3,370	3,068	1,287	167	25	18	997	91	27	27	409	20	303
20～24歳	9,189	8,854	3,529	1,515	548	319	438	363	404	146	1,540	52	335
25～29歳	8,067	7,104	904	2,197	858	336	59	82	1,049	182	1,399	37	963
30～34歳	6,308	5,101	271	2,035	621	187	23	7	627	167	1,122	41	1,207
35～39歳	4,734	3,709	169	1,688	413	105	20	9	304	139	817	45	1,025
40～44歳	3,707	2,991	112	1,529	267	55	5	0	166	107	730	20	716
45～49歳	2,430	2,031	62	1,059	183	41	5	2	68	84	515	12	399
50～54歳	1,893	1,595	53	837	121	34	2	0	39	69	426	14	297
55～59歳	1,198	979	48	427	64	66	4	0	14	61	283	12	219
60～64歳	985	794	21	142	34	148	4	0	14	77	347	7	190
65歳以上	1,777	1,515	27	66	23	103	2	2	11	253	1,006	23	262

表5 年齢階級，理由別移動者数（県外転出）

年齢階級	総数	移動の主因者											主因者に伴う者
		総数	就職	転勤	転業・転職	退職・廃業	就学	卒業	婚姻関係	住宅事情	その他	不詳	
総数	53,054	40,136	8,225	11,442	2,886	1,013	2,927	374	2,807	1,182	8,699	582	12,918
0～5歳	4,291	93	0	0	0	0	0	0	2	5	87	0	4,198
6～14歳	2,813	170	0	0	0	0	50	0	2	9	104	5	2,643
15～19歳	3,444	3,012	490	91	38	49	1,734	123	30	13	426	19	432
20～24歳	11,382	11,038	5,707	1,218	503	257	887	221	449	112	1,537	148	344
25～29歳	8,266	7,450	1,240	2,199	892	186	136	24	1,124	131	1,414	106	816
30～34歳	5,948	4,778	334	1,967	563	85	36	2	585	129	1,017	61	1,169
35～39歳	4,848	3,743	175	1,852	351	54	38	2	306	129	780	57	1,105
40～44歳	3,708	2,897	101	1,489	211	33	27	0	156	120	714	46	812
45～49歳	2,429	2,014	68	1,124	139	22	14	2	65	71	479	32	414
50～54歳	1,782	1,505	30	821	82	54	3	2	33	74	386	20	277
55～59歳	1,232	1,015	32	460	58	61	0	0	27	49	307	20	217
60～64歳	931	749	30	142	39	126	0	0	13	54	322	24	183
65歳以上	1,979	1,672	19	79	9	87	2	0	17	287	1,128	44	307

表6 年齢階級，理由別移動者数（転出入超過）

年齢階級	総数	移動の主因者											主因者に伴う者
		総数	就職	転勤	転業・転職	退職・廃業	就学	卒業	婚姻関係	住宅事情	その他	不詳	
総数	△ 2,617	△ 2,101	△ 1,741	222	273	398	△ 1,305	182	△ 76	143	98	△ 295	△ 516
0～5歳	△ 50	28	0	0	0	0	0	0	7	6	11	4	△ 79
6～14歳	△ 274	2	0	0	0	0	14	0	△ 2	△ 6	1	△ 5	△ 277
15～19歳	△ 73	56	797	76	△ 13	△ 31	△ 737	△ 32	△ 3	14	△ 16	1	△ 129
20～24歳	△ 2,193	△ 2,184	△ 2,178	297	46	62	△ 449	143	△ 45	34	3	△ 97	△ 9
25～29歳	△ 199	△ 346	△ 336	△ 1	△ 34	151	△ 77	58	△ 75	51	△ 14	△ 68	147
30～34歳	360	322	△ 63	68	59	102	△ 13	6	42	38	105	△ 21	38
35～39歳	△ 114	△ 34	△ 6	△ 164	62	51	△ 18	7	△ 1	10	37	△ 12	△ 79
40～44歳	△ 1	94	11	40	56	22	△ 21	0	10	△ 13	16	△ 26	△ 96
45～49歳	2	17	△ 5	△ 64	45	19	△ 9	0	3	13	35	△ 19	△ 16
50～54歳	110	90	23	16	39	△ 20	△ 1	△ 2	6	△ 5	39	△ 6	20
55～59歳	△ 34	△ 36	17	△ 33	6	4	4	0	△ 13	12	△ 24	△ 8	2
60～64歳	53	45	△ 9	1	△ 6	22	4	0	2	23	26	△ 17	8
65歳以上	△ 203	△ 157	8	△ 13	14	17	0	2	△ 7	△ 34	△ 122	△ 21	△ 46

(2) 市 町 別

移動者総数に占める市郡別の割合をみると、市部は91.0%、郡部は9.0%で、市部の占める割合は前年と比べると0.2ポイント下降した。

市部の移動状況をみると、県内移動者 52.4%、県外移動者 47.6%で、県外移動の占める割合は前年と比べると0.3ポイント下降した。

郡部の移動状況をみると、県内移動者 63.1%、県外移動者 36.9%で、県外移動の占める割合は前年と比べると0.3ポイント上昇した。(表7)

表7 市部・郡部別の移動状況

(単位: %)

項 目	市 部			郡 部			
	平成25年	平成26年	平成27年	平成25年	平成26年	平成27年	
割 合	91.5	91.2	91.0	8.5	8.8	9.0	
移 動 状 況	県内移動	52.3	52.1	52.4	65.4	63.4	63.1
	県外移動	47.7	47.9	47.6	34.6	36.6	36.9
移動者の性比(女性=100)	118.5	117.9	119.4	119.0	120.0	121.1	

表8 市町別移動者の割合

(単位: %)

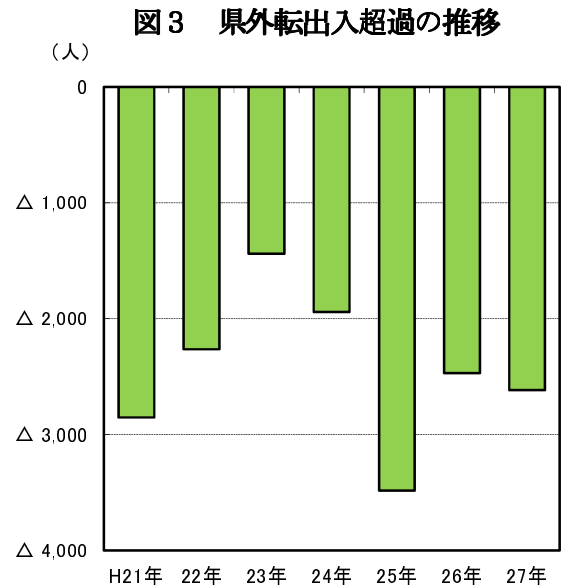
順位	県内移動				県外移動				
	転 入		転 出		転 入		転 出		
	市 町	割 合	市 町	割 合	市 町	割 合	市 町	割 合	
市 部	1	広島市	52.5	広島市	40.6	広島市	39.6	広島市	38.7
	2	福山市	8.8	福山市	7.6	福山市	15.0	福山市	16.9
	3	東広島市	6.7	呉市	5.6	呉市	6.9	呉市	7.3
	4	呉市	5.3	廿日市市	5.5	尾道市	6.3	東広島市	7.2
	5	廿日市市	4.7	尾道市	5.5	東広島市	5.7	尾道市	5.5
	6	尾道市	3.7	東広島市	5.2	廿日市市	5.5	廿日市市	4.7
	7	三原市	2.7	三原市	4.1	三原市	3.9	三原市	3.8
	8	三次市	1.8	三次市	3.2	大竹市	2.1	三次市	1.9
	9	府中市	1.2	府中市	1.9	三次市	1.9	江田島市	1.7
	10	庄原市	1.0	庄原市	1.7	江田島市	1.5	大竹市	1.7
	11	安芸高田市	1.0	安芸高田市	1.6	府中市	1.2	府中市	1.2
	12	江田島市	0.9	竹原市	1.6	庄原市	1.1	庄原市	1.1
	13	竹原市	0.8	江田島市	1.5	竹原市	0.9	竹原市	1.1
	14	大竹市	0.6	大竹市	1.5	安芸高田市	0.8	安芸高田市	0.7
郡 部	1	府中町	2.4	府中町	4.0	府中町	2.7	府中町	2.6
	2	海田町	1.7	海田町	2.6	海田町	1.7	海田町	1.4
	3	坂町	1.0	坂町	1.6	北広島町	0.6	熊野町	0.5
	4	熊野町	0.9	熊野町	1.2	熊野町	0.5	北広島町	0.5
	5	北広島町	0.6	北広島町	1.1	坂町	0.5	坂町	0.5
	6	世羅町	0.6	世羅町	0.9	世羅町	0.5	世羅町	0.5
	7	大崎上島町	0.4	大崎上島町	0.6	大崎上島町	0.4	神石高原町	0.3
	8	神石高原町	0.3	神石高原町	0.6	神石高原町	0.3	大崎上島町	0.2
	9	安芸太田町	0.3	安芸太田町	0.4	安芸太田町	0.2	安芸太田町	0.1

2 転出入超過

(1) 概況

転出入超過の推移をみると、前年に比べると転出超過幅が拡大した。

平成27年は2,617人の転出超過となり、前年(△2,470人)と比べると、転出超過数は147人増加している。(表1、図3)



(2) 都道府県別

転入者数を都道府県別にみると、転入者数が最も多いのは山口県の5,220人、次いで岡山県5,151人、東京都4,025人、大阪府3,833人、福岡県3,110人の順となっている。

転出者数をみると、最も多いのは東京都の6,354人、次いで岡山県5,297人、大阪府4,709人、山口県4,224人、神奈川県3,269人の順となっている。

転入超過数をみると、最も多いのは山口県の996人、次いで島根県475人、愛媛県189人、佐賀県178人、長崎県168人の順となっている。

転出超過数をみると、最も多いのは東京都の△2,329人、次いで大阪府△876人、神奈川県△484人、千葉県△369人、埼玉県△293人の順となっている。(表9、10)

表9 移動者数、転出入超過数

(単位:人)

順位	転入者数		転出者数		転入超過数		転出超過数	
1	山口県	5,220	東京都	6,354	山口県	996	東京都	△2,329
2	岡山県	5,151	岡山県	5,297	島根県	475	大阪府	△876
3	東京都	4,025	大阪府	4,709	愛媛県	189	神奈川県	△484
4	大阪府	3,833	山口県	4,224	佐賀県	178	千葉県	△369
5	福岡県	3,110	神奈川県	3,269	長崎県	168	埼玉県	△293
6	兵庫県	2,849	福岡県	3,031	熊本県	140	京都府	△180
7	神奈川県	2,785	兵庫県	3,021	大分県	126	兵庫県	△173
8	島根県	2,313	愛媛県	1,871	岐阜県	112	岡山県	△146
9	愛媛県	2,060	島根県	1,838	高知県	92	愛知県	△140
10	愛知県	1,553	愛知県	1,693	福岡県	80	滋賀県	△107

表10 都道府県別移動者数

(単位:人)

都道府県	県外転入			県外転出			転出入超過		
	平成27年	平成26年	増減数	平成27年	平成26年	増減数	平成27年	平成26年	差
総数	50,437	49,484	953	53,054	51,954	1,100	△ 2,617	△ 2,470	△ 147
北海道	586	535	51	537	524	14	48	11	37
青森県	205	137	68	225	187	38	△ 21	△ 50	30
岩手県	94	96	△ 2	57	84	△ 27	38	12	25
宮城県	287	288	△ 1	277	355	△ 77	9	△ 67	76
秋田県	48	29	19	35	25	10	13	4	9
山形県	57	48	9	44	46	△ 2	13	2	11
福島県	96	142	△ 46	191	194	△ 3	△ 95	△ 51	△ 43
茨城県	358	384	△ 26	367	366	2	△ 9	18	△ 28
栃木県	205	202	2	178	172	6	27	30	△ 4
群馬県	166	159	6	121	161	△ 40	44	△ 2	46
埼玉県	1,095	1,227	△ 132	1,388	1,335	53	△ 293	△ 108	△ 186
千葉県	1,218	1,291	△ 73	1,587	1,473	114	△ 369	△ 182	△ 187
東京都	4,025	4,068	△ 42	6,354	5,977	377	△ 2,329	△ 1,909	△ 419
神奈川県	2,785	2,797	△ 13	3,269	3,019	250	△ 484	△ 221	△ 263
新潟県	132	171	△ 40	167	119	48	△ 35	52	△ 87
富山県	134	93	41	123	99	24	11	△ 7	17
石川県	203	168	35	188	144	43	15	24	△ 9
福井県	89	93	△ 4	74	73	1	15	20	△ 5
山梨県	89	69	20	68	64	4	21	5	16
長野県	157	159	△ 3	156	142	14	1	17	△ 16
岐阜県	287	207	79	175	214	△ 39	112	△ 6	118
静岡県	538	588	△ 50	496	451	46	41	137	△ 96
愛知県	1,553	1,630	△ 78	1,693	1,916	△ 223	△ 140	△ 286	146
三重県	312	279	32	389	361	28	△ 78	△ 81	4
滋賀県	356	411	△ 55	463	344	119	△ 107	68	△ 175
京都府	1,163	1,227	△ 65	1,343	1,183	159	△ 180	44	△ 224
大阪府	3,833	3,884	△ 51	4,709	4,374	335	△ 876	△ 490	△ 386
兵庫県	2,849	2,698	151	3,021	3,181	△ 160	△ 173	△ 483	311
奈良県	310	338	△ 28	403	400	4	△ 94	△ 62	△ 32
和歌山県	180	177	3	169	138	31	11	39	△ 28
鳥取県	862	828	34	796	771	25	66	57	9
島根県	2,313	2,228	84	1,838	1,845	△ 7	475	384	91
岡山県	5,151	4,743	408	5,297	5,401	△ 104	△ 146	△ 658	512
山口県	5,220	4,932	289	4,224	4,328	△ 104	996	604	392
徳島県	443	430	13	367	395	△ 28	76	35	41
香川県	1,026	1,011	14	979	926	52	47	85	△ 38
愛媛県	2,060	1,930	130	1,871	1,707	164	189	223	△ 34
高知県	454	447	7	362	401	△ 39	92	46	45
福岡県	3,110	3,080	30	3,031	3,141	△ 111	80	△ 61	141
佐賀県	436	358	78	258	225	34	178	134	44
長崎県	993	907	87	826	730	96	168	177	△ 10
熊本県	641	600	41	501	476	26	140	124	15
大分県	531	447	83	405	420	△ 15	126	28	98
宮崎県	294	300	△ 6	274	311	△ 37	20	△ 11	31
鹿児島県	493	518	△ 25	479	466	13	14	51	△ 37
沖縄県	392	444	△ 52	400	392	8	△ 9	52	△ 61
外国	2,389	2,451	△ 62	2,594	2,587	7	△ 205	△ 135	△ 69
不詳	224	231	△ 7	284	314	△ 31	△ 59	△ 83	24

(3) 理由別

ア 総数

転出入超過を移動の主因者の移動理由別（「その他」を除く。）にみると、「転勤」、「転業・転職」、「退職・廃業」、「卒業」、「住宅事情」で転入超過となったほかは、いずれも転出超過となった。

「転勤」について、転入超過幅が拡大した。

「転業・転職」について、転入超過幅が昨年に続き拡大した。

「住宅事情」について、転入超過幅が昨年に続き縮小した。

「婚姻関係」について、転出超過幅が縮小した。（図4，表11）

図4 主な理由別転出入超過の推移（主因者）

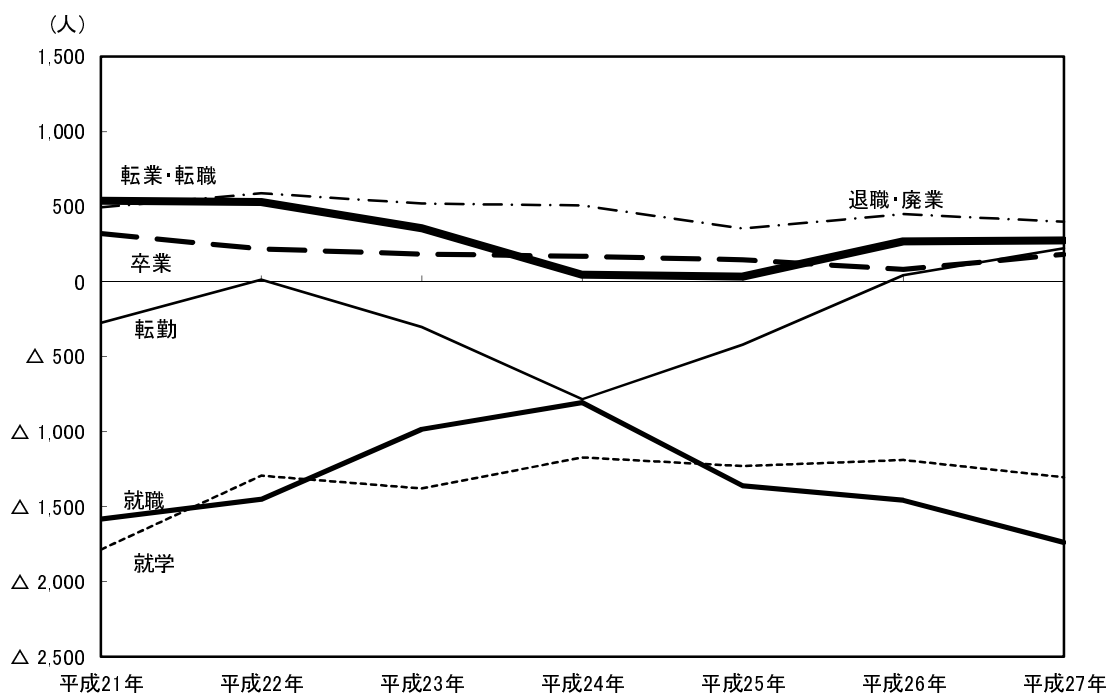


表11 理由別転出入超過の推移

								(単位: 人)
移動理由	平成21年	平成22年	平成23年	平成24年	平成25年	平成26年	平成27年	前年との差
総数	△ 2,851	△ 2,263	△ 1,437	△ 1,942	△ 3,484	△ 2,470	△ 2,617	△ 147
移動の主因者	△ 2,047	△ 1,127	△ 1,268	△ 1,921	△ 2,609	△ 2,291	△ 2,101	190
就職	△ 1,583	△ 1,451	△ 985	△ 806	△ 1,362	△ 1,458	△ 1,741	△ 283
転勤	△ 275	13	△ 302	△ 784	△ 420	43	222	179
転業・転職	538	530	355	47	34	266	273	6
退職・廃業	495	588	521	507	353	449	398	△ 50
就学	△ 1,786	△ 1,294	△ 1,380	△ 1,174	△ 1,229	△ 1,189	△ 1,305	△ 116
卒業	320	217	183	168	145	80	182	102
婚姻関係	△ 81	△ 109	46	△ 45	48	△ 166	△ 76	90
住宅事情	92	121	195	277	195	152	143	△ 10
その他	1,060	914	460	568	703	394	98	△ 297
不詳	△ 827	△ 656	△ 361	△ 678	△ 1,077	△ 863	△ 295	568
主因者に伴う者	△ 73	△ 417	△ 169	△ 21	△ 875	△ 179	△ 516	△ 337

注) 平成22年以前の総数は、国勢調査結果による補正を行っているため、内訳の合計と一致しない。

イ 都道府県別

移動の主因者の主な移動理由別に、都道府県別の転入超過をみると、

「就職」は、山口県、島根県、福岡県の順となっている。

「転勤」は、福岡県、岡山県、兵庫県の順となっている。

「転業・転職」は、山口県、愛知県、大阪府の順となっている。

「退職・廃業」は、東京都、大阪府、神奈川県となっている。

「就学」は、島根県、鹿児島県、長崎県の順となっている。

一方、転出超過をみると、

「就職」は、東京都、大阪府、神奈川県の順となっている。

「転勤」は、東京都、埼玉県、三重県の順となっている。

「転業・転職」は、東京都、福岡県、島根県の順となっている。

「退職・廃業」は、山口県、島根県、鹿児島県の順となっている。

「就学」は、東京都、大阪府、京都府の順となっている。(表12、13)

表12 主な理由別転出入超過数(主因者)

(単位:人)

順位	就 職		転 勤		転業・転職		退職・廃業		就 学						
	順位	人数	順位	人数	順位	人数	順位	人数	順位	人数					
転入超過数	1	山口県	402	1	福岡県	108	1	山口県	65	1	東京都	163	1	島根県	50
	2	島根県	302	2	岡山県	107	2	愛知県	44	2	大阪府	141	2	鹿児島県	43
	3	福岡県	180	3	兵庫県	96	3	大阪府	33	3	神奈川県	94	3	長崎県	36
	4	長崎県	166	4	山口県	92	4	香川県	29	4	愛知県	62	4	沖縄県	31
	5	愛媛県	165	5	島根県	79	5	神奈川県	26	5	兵庫県	48	5	熊本県	25
転出超過数	1	東京都	△1,283	1	東京都	△328	1	東京都	△34	1	山口県	△58	1	東京都	△449
	2	大阪府	△753	2	埼玉県	△48	2	福岡県	△32	2	島根県	△52	2	大阪府	△230
	3	神奈川県	△372	3	三重県	△23	3	島根県	△14	3	鹿児島県	△34	3	京都府	△150
	4	兵庫県	△321	4	鹿児島県	△13	4	富山県	△11	4	愛媛県	△22	4	岡山県	△136
	5	愛知県	△204	4	奈良県	△13	5	新潟県	△6	5	高知県	△21	5	神奈川県	△130

表 13 都道府県理由別転出入超過数

(単位:人)

都道府県	総数	移動の主因者											主因者に伴う者
		総数	就職	転勤	転業・ 転職	退職・ 廃業	就学	卒業	婚姻 関係	住宅 事情	その他	不詳	
総数	△ 2,617	△ 2,101	△ 1,741	222	273	398	△ 1,305	182	△ 76	143	98	△ 295	△ 516
北海道	48	8	0	△ 12	7	11	△ 14	2	1	2	11	0	41
青森県	△ 21	2	11	△ 9	△ 1	△ 3	2	5	0	2	△ 3	△ 3	△ 22
岩手県	38	16	2	13	△ 3	2	0	0	2	0	0	0	21
宮城県	9	2	7	12	6	6	△ 1	4	△ 0	7	△ 39	0	7
秋田県	13	4	△ 1	△ 1	0	△ 3	2	△ 3	1	0	10	0	9
山形県	13	13	△ 1	2	2	0	4	△ 2	7	0	0	0	0
福島県	△ 95	△ 60	△ 13	△ 12	△ 5	△ 1	2	2	△ 2	5	△ 32	△ 3	△ 34
茨城県	△ 9	25	△ 10	18	△ 2	3	6	△ 2	14	7	△ 6	△ 3	△ 34
栃木県	27	28	△ 8	4	6	11	△ 4	0	1	2	16	0	△ 2
群馬県	44	16	7	26	7	△ 3	△ 6	△ 2	△ 6	△ 2	△ 6	0	28
埼玉県	△ 293	△ 187	△ 117	△ 48	20	30	△ 46	4	△ 19	1	△ 10	△ 3	△ 106
千葉県	△ 369	△ 287	△ 186	△ 12	14	25	△ 25	△ 9	△ 18	10	△ 76	△ 10	△ 82
東京都	△ 2,329	△ 2,153	△ 1,283	△ 328	△ 34	163	△ 449	35	△ 131	49	△ 158	△ 17	△ 176
神奈川県	△ 484	△ 397	△ 372	23	26	94	△ 130	4	△ 23	1	3	△ 21	△ 87
新潟県	△ 35	△ 13	△ 5	△ 2	△ 6	△ 3	△ 1	0	△ 2	△ 2	8	△ 2	△ 22
富山県	11	30	8	9	△ 11	6	12	△ 3	△ 1	0	10	0	△ 19
石川県	15	13	0	14	△ 5	5	△ 13	7	△ 2	4	6	△ 3	3
福井県	15	21	1	13	△ 1	0	11	△ 3	△ 1	△ 2	3	0	△ 6
山梨県	21	12	9	5	△ 1	0	△ 12	4	1	2	4	0	9
長野県	1	2	△ 10	12	△ 2	2	7	2	△ 5	1	△ 4	0	△ 2
岐阜県	112	83	17	21	17	5	14	4	2	7	△ 2	△ 2	29
静岡県	41	53	△ 40	38	16	2	21	0	1	6	10	△ 2	△ 11
愛知県	△ 140	△ 180	△ 204	21	44	62	△ 14	△ 9	△ 50	13	△ 29	△ 15	40
三重県	△ 78	△ 35	△ 9	△ 23	16	4	3	△ 1	△ 14	1	△ 5	△ 6	△ 43
滋賀県	△ 107	△ 83	△ 35	5	△ 4	3	△ 17	4	2	△ 2	△ 37	△ 3	△ 24
京都府	△ 180	△ 175	△ 106	77	17	15	△ 150	36	△ 26	△ 3	△ 29	△ 6	△ 5
大阪府	△ 876	△ 768	△ 753	4	33	141	△ 230	22	△ 40	43	41	△ 30	△ 108
兵庫県	△ 173	△ 284	△ 321	96	21	48	△ 81	16	11	12	△ 70	△ 16	112
奈良県	△ 94	△ 22	△ 0	△ 13	△ 4	△ 4	△ 30	14	9	△ 3	11	△ 3	△ 72
和歌山県	11	5	△ 4	8	△ 2	△ 3	2	△ 3	8	2	△ 0	△ 3	6
鳥取県	66	67	41	△ 2	4	△ 1	10	△ 2	7	△ 17	27	△ 1	△ 1
島根県	475	401	302	79	△ 14	△ 52	50	8	4	△ 0	43	△ 17	74
岡山県	△ 146	△ 104	△ 180	107	9	26	△ 136	50	18	△ 79	90	△ 10	△ 42
山口県	996	791	402	92	65	△ 58	11	5	128	70	95	△ 19	205
徳島県	76	74	30	17	6	4	△ 3	0	9	5	11	△ 5	2
香川県	47	14	△ 42	3	29	27	5	△ 2	△ 5	△ 10	20	△ 11	33
愛媛県	189	166	165	4	△ 4	△ 22	△ 73	20	17	21	44	△ 6	24
高知県	92	92	49	49	11	△ 21	△ 12	8	17	△ 1	△ 3	△ 5	△ 0
福岡県	80	181	180	108	△ 32	△ 11	△ 103	5	70	△ 15	△ 9	△ 14	△ 101
佐賀県	178	134	134	18	0	△ 17	12	△ 3	13	△ 4	△ 15	△ 5	44
長崎県	168	167	166	17	5	△ 11	36	△ 6	△ 4	△ 10	△ 23	△ 3	0
熊本県	140	161	149	0	6	△ 15	25	△ 8	16	△ 1	△ 11	△ 1	△ 21
大分県	126	112	91	△ 8	17	△ 13	23	△ 3	20	6	△ 21	0	13
宮崎県	20	50	62	△ 4	2	△ 17	4	△ 1	△ 10	2	11	0	△ 31
鹿児島県	14	20	74	△ 13	△ 1	△ 34	43	△ 19	△ 10	3	△ 14	△ 9	△ 6
沖縄県	△ 9	18	39	△ 10	△ 4	△ 4	31	△ 6	0	6	△ 30	△ 5	△ 26
外国	△ 205	△ 61	27	△ 197	6	△ 4	△ 96	10	△ 78	9	259	3	△ 144
不詳	△ 59	△ 70	△ 15	△ 1	△ 1	2	4	△ 2	△ 7	△ 6	△ 4	△ 40	11

表 14 都道府県理由別転入者数

(単位:人)

都道府県	総数	移動の主因者											主因者に伴う者
		総数	就職	転勤	転業・ 転職	退職・ 廃業	就学	卒業	婚姻 関係	住宅 事情	その他	不詳	
総数	50,437	38,035	6,484	11,663	3,158	1,412	1,622	555	2,731	1,325	8,797	287	12,402
北海道	586	409	69	119	32	23	25	5	32	5	96	2	176
青森県	205	153	16	100	4	0	5	5	4	2	18	0	52
岩手県	94	61	7	30	0	2	2	0	4	0	14	2	34
宮城県	287	208	34	80	23	9	9	4	12	9	28	0	78
秋田県	48	36	4	7	2	0	2	0	5	2	14	0	12
山形県	57	43	5	16	4	0	5	0	9	2	2	0	14
福島県	96	91	14	28	11	2	2	2	7	5	20	0	5
茨城県	358	285	53	87	20	11	28	11	23	9	43	0	73
栃木県	205	164	28	52	23	11	5	2	7	2	34	0	41
群馬県	166	110	20	46	16	2	2	0	5	0	20	0	55
埼玉県	1,095	769	80	285	89	45	7	9	41	21	187	5	326
千葉県	1,218	847	78	374	66	41	18	7	46	36	176	5	370
東京都	4,025	3,089	315	969	377	201	59	57	123	125	823	41	936
神奈川県	2,785	2,035	180	981	183	105	30	20	101	61	367	7	750
新潟県	132	93	11	36	5	2	7	2	0	0	30	0	39
富山県	134	109	18	34	2	7	12	0	2	4	28	2	25
石川県	203	153	16	50	9	5	12	7	11	4	39	0	50
福井県	89	77	11	28	7	4	11	0	2	0	14	0	12
山梨県	89	64	11	16	7	4	5	4	5	2	11	0	25
長野県	157	116	11	39	7	4	18	2	11	7	18	0	41
岐阜県	287	228	50	46	37	16	14	5	14	9	36	0	59
静岡県	538	417	52	142	45	14	43	0	34	14	73	0	121
愛知県	1,553	1,106	132	390	139	75	41	5	59	41	217	7	447
三重県	312	247	32	89	34	18	12	2	5	5	50	0	64
滋賀県	356	263	41	101	18	14	7	5	20	7	45	5	93
京都府	1,163	906	146	324	69	30	41	41	45	14	191	5	256
大阪府	3,833	2,904	333	835	342	185	71	37	199	116	771	14	929
兵庫県	2,849	2,067	304	673	198	87	89	41	153	64	443	14	782
奈良県	310	265	53	55	18	9	16	14	27	5	68	0	45
和歌山県	180	126	18	41	9	2	7	0	18	5	27	0	53
鳥取県	862	621	107	217	46	21	36	7	37	7	139	4	240
島根県	2,313	1,804	500	409	121	28	130	25	116	52	415	7	509
岡山県	5,151	3,831	589	1,029	281	105	105	68	529	191	910	25	1,319
山口県	5,220	3,938	837	1,049	263	73	150	28	417	281	815	25	1,282
徳島県	443	342	57	144	25	7	16	4	23	12	53	0	101
香川県	1,026	739	125	274	73	45	32	7	39	7	137	0	287
愛媛県	2,060	1,593	390	367	112	45	89	37	132	57	360	5	466
高知県	454	372	94	109	30	7	23	11	23	4	69	2	82
福岡県	3,110	2,371	529	739	162	57	103	32	185	46	499	20	739
佐賀県	436	345	166	62	18	5	23	2	28	5	34	2	91
長崎県	993	785	223	324	34	14	55	5	30	5	89	5	208
熊本県	641	525	198	114	39	9	41	0	34	4	82	5	116
大分県	531	413	130	80	39	11	32	4	39	12	66	0	118
宮崎県	294	244	89	37	14	4	20	4	12	7	57	0	50
鹿児島県	493	392	119	82	18	4	59	4	12	11	84	0	101
沖縄県	392	319	68	82	16	11	53	12	14	9	53	0	73
外国	2,389	1,775	114	454	69	34	43	20	32	34	961	14	614
不詳	224	183	9	16	2	7	5	0	4	5	73	62	41

表 15 都道府県理由別転出者数

(単位:人)

都道府県	総数	移動の主因者											主因者に伴う者
		総数	就職	転勤	転業・ 転職	退職・ 廃業	就学	卒業	婚姻 関係	住宅 事情	その他	不詳	
総数	53,054	40,136	8,225	11,442	2,886	1,013	2,927	374	2,807	1,182	8,699	582	12,918
北海道	537	402	69	131	25	13	39	3	32	3	85	2	136
青森県	225	151	5	109	5	3	3	0	3	0	20	3	74
岩手県	57	44	5	17	3	0	2	0	2	0	14	2	13
宮城県	277	206	27	68	17	3	9	0	13	2	68	0	71
秋田県	35	32	5	8	2	3	0	3	5	2	5	0	3
山形県	44	30	6	14	2	0	2	2	2	2	2	0	14
福島県	191	151	27	41	16	3	0	0	9	0	52	3	39
茨城県	367	260	63	69	22	8	22	13	9	2	49	3	107
栃木県	178	136	36	47	17	0	9	2	6	0	17	0	43
群馬県	121	95	13	20	9	5	8	2	11	2	25	0	27
埼玉県	1,388	957	197	333	69	14	54	5	60	20	197	8	432
千葉県	1,587	1,135	265	386	52	16	43	16	65	25	252	16	452
東京都	6,354	5,242	1,598	1,297	411	38	507	22	254	76	980	58	1,113
神奈川県	3,269	2,432	552	958	158	11	161	16	125	60	364	28	837
新潟県	167	106	16	38	11	5	8	2	2	2	22	2	61
富山県	123	79	9	25	13	2	0	3	3	3	19	2	44
石川県	188	140	16	36	14	0	25	0	13	0	33	3	47
福井県	74	55	9	16	8	3	0	3	3	2	11	0	19
山梨県	68	52	2	11	8	3	17	0	5	0	6	0	16
長野県	156	113	20	27	9	2	11	0	16	6	22	0	43
岐阜県	175	145	33	25	20	11	0	2	13	2	38	2	30
静岡県	496	364	91	104	28	13	22	0	33	8	63	2	132
愛知県	1,693	1,286	336	369	95	13	55	14	109	28	246	22	407
三重県	389	282	41	112	17	14	9	3	19	5	55	6	107
滋賀県	463	347	76	96	22	11	24	2	17	9	82	8	117
京都府	1,343	1,081	252	247	52	16	191	5	71	17	219	11	262
大阪府	4,709	3,672	1,086	831	309	44	301	16	240	72	730	44	1,037
兵庫県	3,021	2,351	626	577	177	39	170	25	142	52	514	30	670
奈良県	403	287	54	68	22	13	46	0	17	8	57	3	117
和歌山県	169	121	22	33	11	5	5	3	9	3	27	3	47
鳥取県	796	555	66	219	43	22	25	9	30	24	112	5	241
島根県	1,838	1,403	199	331	136	80	80	17	112	52	372	24	435
岡山県	5,297	3,935	769	922	273	79	241	17	511	269	820	35	1,362
山口県	4,224	3,147	435	957	199	131	139	24	288	211	720	44	1,076
徳島県	367	268	27	128	19	3	19	3	14	8	43	5	99
香川県	979	725	167	271	44	17	27	9	44	17	117	11	254
愛媛県	1,871	1,428	225	362	117	66	162	17	115	36	315	11	443
高知県	362	281	46	60	19	28	35	3	6	5	72	6	82
福岡県	3,031	2,191	348	630	194	68	206	27	115	61	507	33	840
佐賀県	258	211	32	44	17	22	11	5	16	9	49	6	47
長崎県	826	618	57	307	28	25	19	11	35	16	112	8	208
熊本県	501	364	49	113	33	24	16	8	17	5	93	6	137
大分県	405	301	39	88	22	24	9	6	19	6	87	0	104
宮崎県	274	194	27	41	13	20	16	5	22	5	46	0	80
鹿児島県	479	372	46	95	19	38	16	22	22	8	98	9	107
沖縄県	400	301	28	91	20	14	22	19	14	3	84	5	99
外国	2,594	1,836	87	651	63	38	139	9	110	25	703	11	758
不詳	284	254	24	17	3	5	2	2	11	11	77	102	30

(4) 年齢階級別

ア 総数

転出入超過を年齢階級別にみると、「30～34歳」、「45～49歳」、「50～54歳」、「60～64歳」で転入超過となったほかは、いずれの年齢階級も転出超過となった。

最近の推移をみると、40歳未満では、「35～39歳」が転出超過に転じた。また、40歳以上では、「40～44歳」が転出超過に転じ、「45～49歳」が転入超過に転じた。(図5, 表16)

図5 年齢階級別転出入超過の推移

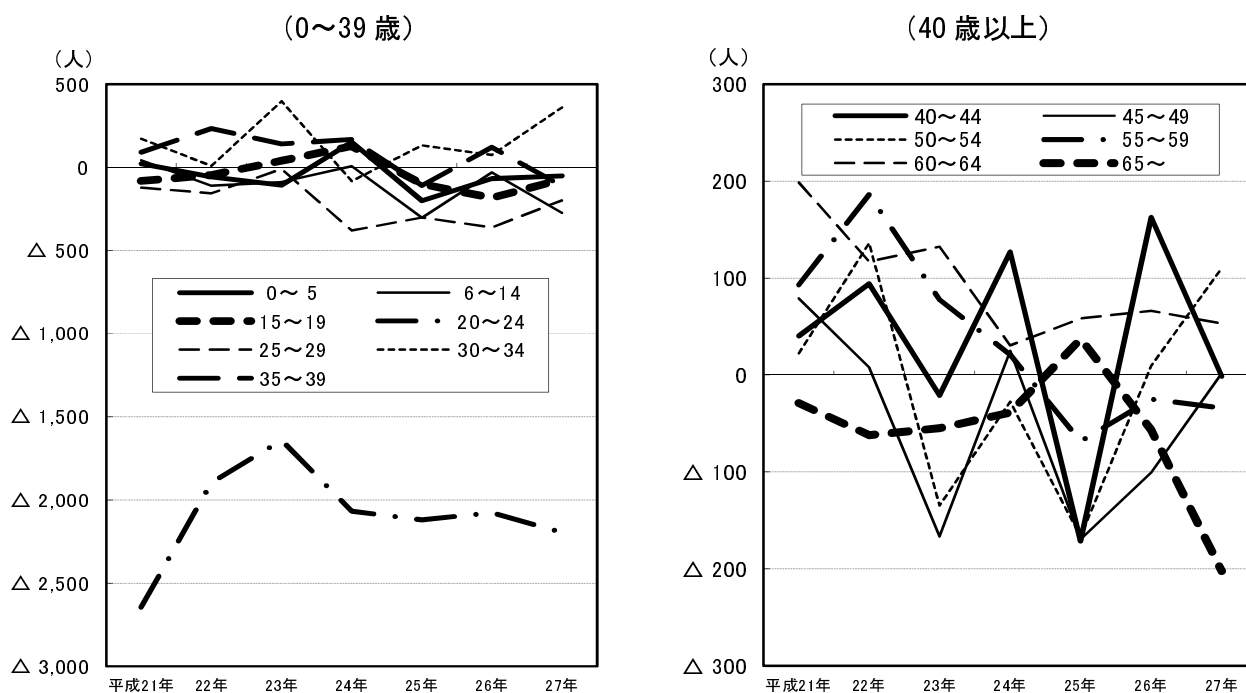


表16 年齢階級別転出入超過の推移

年齢階級	(単位: 人)							前年との差
	平成21年	平成22年	平成23年	平成24年	平成25年	平成26年	平成27年	
総数	△ 2,851	△ 2,263	△ 1,437	△ 1,942	△ 3,484	△ 2,470	△ 2,617	△ 147
0～5歳	22	△ 56	△ 107	152	△ 202	△ 69	△ 50	18
6～14歳	42	△ 111	△ 88	6	△ 304	△ 30	△ 274	△ 244
15～19歳	△ 83	△ 46	40	128	△ 101	△ 183	△ 73	110
20～24歳	△ 2,644	△ 1,895	△ 1,641	△ 2,068	△ 2,119	△ 2,077	△ 2,193	△ 117
25～29歳	△ 123	△ 155	△ 10	△ 380	△ 301	△ 361	△ 199	162
30～34歳	171	9	397	△ 83	132	74	360	287
35～39歳	90	233	141	167	△ 109	120	△ 114	△ 234
40～44歳	40	94	△ 21	127	△ 172	163	△ 1	△ 164
45～49歳	79	8	△ 166	25	△ 169	△ 101	2	102
50～54歳	22	136	△ 135	△ 28	△ 167	9	110	101
55～59歳	93	186	78	21	△ 68	△ 25	△ 34	△ 9
60～64歳	199	117	132	30	58	66	53	△ 13
65歳以上	△ 29	△ 62	△ 55	△ 39	37	△ 57	△ 203	△ 146

注) 平成22年以前の総数は、国勢調査結果による補正を行っているため、内訳の合計と一致しない。

イ 都道府県別

年齢階級別に、都道府県別の転入超過をみると、

- 「0～14歳」は、山口県、兵庫県、岡山県の順となっている。
- 「15～19歳」は、山口県、長崎県、佐賀県の順となっている。
- 「20～24歳」は、島根県、山口県、愛媛県の順となっている。
- 「25～29歳」は、山口県、岡山県、福岡県の順となっている。
- 「30～39歳」は、山口県、福岡県、兵庫県の順となっている。
- 「40～49歳」は、山口県、神奈川県、香川県の順となっている。
- 「50～59歳」は、千葉県、神奈川県、埼玉県の順となっている。
- 「60歳以上」は、東京都、島根県、大阪府の順となっている。

一方、転出超過をみると、

- 「0～14歳」は、東京都、神奈川県、埼玉県の順となっている。
- 「15～19歳」は、東京都、大阪府、神奈川県の順となっている。
- 「20～24歳」は、東京都、大阪府、神奈川県の順となっている。
- 「25～29歳」は、東京都、神奈川県、兵庫県の順となっている。
- 「30～39歳」は、東京都、埼玉県、神奈川県の順となっている。
- 「40～49歳」は、東京都、大阪府、福岡県の順となっている。
- 「50～59歳」は、山口県、愛媛県、鹿児島県の順となっている。
- 「60歳以上」は、福岡県、岡山県、兵庫県の順となっている。(表17, 18)

表17 年齢階級別転出入超過数

(単位:人)

順位		0～14歳		15～19歳		20～24歳		25～29歳				
転入超過	1	山口県	87	1	山口県	269	1	島根県	236	1	山口県	167
	2	兵庫県	75	2	長崎県	156	2	山口県	226	2	岡山県	76
	3	岡山県	43	3	佐賀県	126	3	愛媛県	186	3	福岡県	42
	4	島根県	41	4	島根県	121	4	福岡県	64	4	愛知県	41
	5	佐賀県	23	5	熊本県	106	5	高知県	44	4	大分県	41
転出超過	1	東京都	△119	1	東京都	△368	1	東京都	△1,216	1	東京都	△388
	2	神奈川県	△67	2	大阪府	△224	2	大阪府	△630	2	神奈川県	△115
	3	埼玉県	△62	3	神奈川県	△102	3	神奈川県	△294	3	兵庫県	△68
	4	大阪府	△54	4	京都府	△88	4	愛知県	△196	4	千葉県	△63
	5	千葉県	△51	5	岡山県	△84	5	千葉県	△174	5	島根県	△31
順位		30～39歳		40～49歳		50～59歳		60歳以上				
転入超過	1	山口県	186	1	山口県	119	1	千葉県	28	1	東京都	51
	2	福岡県	122	2	神奈川県	80	2	神奈川県	26	2	島根県	36
	3	兵庫県	93	3	香川県	41	2	埼玉県	26	3	大阪府	34
	4	大阪府	68	4	島根県	30	4	島根県	23	4	神奈川県	31
	5	愛知県	49	4	北海道	26	5	徳島県	17	5	愛知県	16
転出超過	1	東京都	△199	1	東京都	△85	1	山口県	△51	1	福岡県	△65
	2	埼玉県	△65	2	大阪府	△78	2	愛媛県	△37	2	岡山県	△61
	3	神奈川県	△43	3	福岡県	△58	3	鹿児島県	△26	3	兵庫県	△40
	4	香川県	△31	4	岡山県	△52	4	岡山県	△14	4	京都府	△29
	5	新潟県	△28	5	三重県	△42	5	福島県	△13	5	熊本県	△25

注) 四捨五入により表18の数値を用いた合計とは一致しないことがある。

表 18 都道府県, 年齢階級別転出入超過数

(単位:人)

都道府県	総数	0~14歳	15~19歳	20~24歳	25~29歳	30~34歳	35~39歳	40~44歳	45~49歳	50~54歳	55~59歳	60~64歳	65歳以上
総 数	△ 2,617	△ 325	△ 73	△ 2,193	△ 199	360	△ 114	△ 1	2	110	△ 34	53	△ 203
北海道	48	7	△ 14	△ 15	18	4	12	16	10	20	△ 5	△ 7	3
青森県	△ 21	△ 12	6	△ 11	△ 7	10	△ 10	△ 9	8	3	0	0	2
岩手県	38	6	4	13	5	△ 0	△ 6	7	7	△ 1	0	0	2
宮城県	9	13	△ 2	△ 7	2	11	△ 17	1	△ 1	6	2	3	△ 3
秋田県	13	4	△ 2	△ 1	9	△ 2	4	△ 2	△ 3	0	4	0	0
山形県	13	△ 1	7	1	△ 1	3	△ 1	4	0	2	2	0	△ 3
福島県	△ 95	△ 15	6	△ 1	△ 17	△ 8	△ 18	△ 7	△ 12	△ 4	△ 8	1	△ 9
茨城県	△ 9	△ 24	△ 7	18	15	13	△ 3	△ 8	5	△ 1	△ 7	△ 1	△ 10
栃木県	27	△ 4	△ 2	△ 9	3	6	0	12	11	1	1	7	1
群馬県	44	18	△ 8	4	6	5	10	8	9	△ 3	2	△ 1	△ 6
埼玉県	△ 294	△ 62	△ 49	△ 113	△ 14	△ 24	△ 41	△ 5	△ 7	20	6	12	△ 17
千葉県	△ 369	△ 51	△ 72	△ 174	△ 63	43	△ 39	△ 23	△ 19	4	24	31	△ 31
東京都	△ 2,329	△ 119	△ 368	△ 1,216	△ 388	△ 127	△ 72	△ 67	△ 18	12	△ 17	58	△ 7
神奈川県	△ 484	△ 67	△ 102	△ 294	△ 115	10	△ 53	48	33	△ 0	27	25	5
新潟県	△ 35	△ 20	8	△ 8	△ 2	△ 16	△ 12	3	9	1	△ 4	7	△ 1
富山県	11	△ 6	1	7	3	9	△ 4	5	△ 6	2	△ 1	△ 2	2
石川県	15	△ 6	△ 17	15	△ 8	3	△ 9	6	5	15	△ 1	2	11
福井県	15	△ 6	7	6	△ 3	4	△ 8	0	7	6	0	△ 1	2
山梨県	21	8	△ 5	7	△ 4	△ 2	1	9	0	5	2	△ 2	2
長野県	1	4	△ 4	△ 0	△ 2	△ 5	13	3	△ 7	5	△ 5	△ 3	1
岐阜県	112	11	10	40	9	15	7	13	6	△ 1	△ 2	4	1
静岡県	41	△ 8	28	△ 37	10	8	21	6	14	1	△ 1	1	0
愛知県	△ 140	20	△ 27	△ 196	41	△ 23	72	△ 14	△ 24	△ 4	△ 3	18	△ 2
三重県	△ 78	△ 12	5	△ 29	4	△ 2	△ 10	△ 24	△ 18	0	1	6	2
滋賀県	△ 107	△ 15	△ 25	△ 20	△ 8	21	△ 20	△ 0	△ 11	△ 9	4	7	△ 31
京都府	△ 180	17	△ 88	△ 79	△ 10	△ 3	19	△ 7	5	△ 10	5	2	△ 31
大阪府	△ 876	△ 54	△ 224	△ 630	5	96	△ 28	△ 42	△ 36	△ 9	13	39	△ 5
兵庫県	△ 173	75	△ 70	△ 160	△ 68	49	45	△ 9	2	17	△ 14	△ 16	△ 24
奈良県	△ 94	△ 43	△ 21	6	13	△ 1	△ 8	△ 17	△ 7	4	2	△ 3	△ 18
和歌山県	11	3	5	△ 6	△ 7	9	△ 3	1	4	1	4	4	△ 4
鳥取県	66	5	△ 0	30	20	△ 15	9	21	3	△ 3	6	△ 12	0
島根県	475	41	121	236	△ 31	10	9	12	18	36	△ 13	△ 11	47
岡山県	△ 146	43	△ 84	△ 100	76	5	41	△ 21	△ 31	△ 1	△ 13	△ 10	△ 51
山口県	996	87	269	226	167	172	14	90	29	△ 3	△ 47	△ 34	26
徳島県	76	△ 3	9	11	16	16	19	△ 3	△ 7	0	16	△ 1	3
香川県	47	16	△ 4	△ 8	25	△ 9	△ 22	31	10	12	△ 3	5	△ 7
愛媛県	189	11	△ 8	186	31	7	△ 28	44	△ 21	△ 23	△ 14	1	3
高知県	92	△ 7	1	44	38	4	△ 9	19	2	1	2	△ 3	0
福岡県	80	△ 50	22	64	42	94	27	△ 57	△ 0	△ 7	10	△ 30	△ 35
佐賀県	178	23	126	6	13	22	13	△ 2	1	1	△ 9	△ 3	△ 12
長崎県	168	△ 10	156	8	△ 16	1	11	△ 4	18	△ 10	11	2	2
熊本県	140	△ 9	106	38	9	△ 6	29	16	△ 15	△ 3	△ 0	△ 12	△ 13
大分県	126	11	62	21	41	3	△ 4	10	9	△ 2	△ 4	△ 19	△ 2
宮崎県	20	△ 19	32	21	△ 0	△ 20	△ 4	5	2	△ 5	1	2	4
鹿児島県	14	1	89	△ 37	△ 7	△ 1	△ 5	2	△ 8	0	△ 27	△ 9	15
沖縄県	△ 9	△ 20	25	△ 6	△ 4	1	3	△ 15	7	8	1	△ 1	△ 5
外国	△ 205	△ 117	26	△ 17	△ 51	△ 15	△ 65	△ 52	25	23	19	2	18
不詳	△ 59	11	3	△ 27	7	△ 12	5	△ 5	△ 8	0	0	△ 8	△ 25

表 19 都道府県, 年齢階級別転入者数

(単位: 人)

都道府県	総数	0~14歳	15~19歳	20~24歳	25~29歳	30~34歳	35~39歳	40~44歳	45~49歳	50~54歳	55~59歳	60~64歳	65歳以上
総数	50,437	6,780	3,370	9,189	8,067	6,308	4,734	3,707	2,430	1,893	1,198	985	1,777
北海道	586	85	43	75	100	59	66	57	36	39	7	7	12
青森県	205	36	7	12	39	45	20	16	11	12	4	2	2
岩手県	94	12	7	20	12	11	2	9	9	4	4	2	4
宮城県	287	45	12	39	45	30	18	34	32	12	7	9	4
秋田県	48	4	0	7	12	0	7	0	5	4	4	4	2
山形県	57	5	7	12	5	9	5	7	2	2	2	0	0
福島県	96	5	7	18	14	9	5	7	9	4	9	5	4
茨城県	358	37	34	78	66	46	30	12	18	18	7	4	7
栃木県	205	20	7	34	37	27	18	23	12	5	5	7	9
群馬県	166	34	0	32	25	18	20	18	11	4	2	2	2
埼玉県	1,095	174	14	144	180	144	112	107	52	62	39	34	32
千葉県	1,218	185	16	142	180	212	110	105	57	52	59	53	46
東京都	4,026	459	87	623	751	584	445	319	215	191	98	123	130
神奈川県	2,785	377	82	401	386	406	278	263	217	121	94	57	101
新潟県	132	14	12	12	27	11	7	14	12	7	4	7	4
富山県	134	18	7	32	16	20	5	18	5	5	4	0	4
石川県	203	20	7	45	27	25	7	21	12	20	2	5	12
福井県	89	5	7	23	14	11	0	4	7	7	2	4	5
山梨県	89	18	7	21	5	7	5	12	4	5	2	0	2
長野県	157	21	5	37	23	12	18	16	9	5	0	4	5
岐阜県	287	27	14	75	53	30	16	27	14	5	7	11	7
静岡県	538	64	48	75	100	66	57	37	37	21	5	12	14
愛知県	1,553	233	64	230	292	196	178	116	69	52	41	32	50
三重県	312	34	18	46	46	48	36	21	9	16	7	14	16
滋賀県	356	46	14	73	64	59	28	27	14	5	11	9	5
京都府	1,163	158	55	313	183	139	125	66	45	25	20	16	18
大阪府	3,833	474	105	718	730	522	356	267	166	126	103	91	176
兵庫県	2,849	438	146	598	424	342	294	199	112	93	55	41	107
奈良県	310	20	23	78	57	45	23	14	11	18	7	4	11
和歌山県	180	30	14	30	23	27	18	12	5	5	7	4	4
鳥取県	862	126	41	169	134	93	82	73	50	28	28	9	28
島根県	2,313	290	262	575	263	223	171	134	114	93	50	30	109
岡山県	5,151	730	274	956	976	632	523	328	207	157	103	91	174
山口県	5,220	650	522	1,011	835	618	399	374	226	191	96	73	226
徳島県	443	61	25	66	87	61	52	25	18	16	20	5	9
香川県	1,026	150	48	208	192	112	73	87	50	53	14	18	20
愛媛県	2,060	246	187	552	315	198	144	150	53	46	30	34	105
高知県	454	46	37	119	80	45	36	43	14	7	7	4	16
福岡県	3,110	417	230	666	463	397	319	199	137	93	73	39	78
佐賀県	436	48	150	64	55	41	32	20	7	11	4	4	2
長崎県	993	118	189	151	135	134	98	46	45	25	23	14	16
熊本県	641	62	126	135	78	69	62	43	20	14	12	9	9
大分県	531	64	85	100	80	43	37	34	20	14	5	11	37
宮崎県	294	27	55	77	25	28	20	20	7	2	9	7	18
鹿児島県	493	53	116	100	46	43	27	30	16	18	2	7	36
沖縄県	392	45	64	68	59	48	37	16	20	18	7	4	7
外国	2,389	522	75	114	272	347	281	215	201	148	84	55	75
不詳	224	27	12	12	32	21	32	21	9	14	14	11	18

表 20 都道府県, 年齢階級別転出者数

(単位:人)

都道府県	総数	0～14歳	15～19歳	20～24歳	25～29歳	30～34歳	35～39歳	40～44歳	45～49歳	50～54歳	55～59歳	60～64歳	65歳以上
総数	53,054	7,105	3,444	11,382	8,266	5,948	4,848	3,708	2,429	1,782	1,232	931	1,979
北海道	537	79	57	90	82	55	54	41	25	19	13	14	9
青森県	225	47	2	24	46	35	30	25	3	9	3	2	0
岩手県	57	6	3	6	8	11	8	2	2	5	3	2	2
宮城県	277	32	14	46	43	19	35	33	33	6	5	6	6
秋田県	35	0	2	8	3	2	3	2	8	3	0	3	2
山形県	44	6	0	11	6	6	6	3	2	0	0	0	3
福島県	191	20	2	19	32	17	24	14	20	8	17	5	13
茨城県	367	61	41	60	50	33	33	20	13	19	14	5	17
栃木県	178	24	9	43	35	20	17	11	2	5	5	0	8
群馬県	121	16	8	28	19	13	9	9	2	6	0	3	8
埼玉県	1,388	236	63	257	194	169	153	112	58	43	33	22	49
千葉県	1,587	236	88	317	243	169	150	128	76	47	35	22	77
東京都	6,354	578	455	1,839	1,139	711	517	386	233	178	115	65	137
神奈川県	3,269	444	184	695	501	396	331	216	184	121	68	32	96
新潟県	167	35	5	20	28	27	19	11	3	6	8	0	5
富山県	123	24	6	25	13	11	9	13	11	3	5	2	2
石川県	188	25	24	30	35	22	16	16	8	5	3	3	2
福井県	74	11	0	17	17	6	8	3	0	2	2	5	3
山梨県	68	9	13	14	9	9	5	3	3	0	0	2	0
長野県	156	17	9	38	25	17	5	13	16	0	5	6	5
岐阜県	175	16	5	35	44	16	9	14	8	6	9	6	6
静岡県	496	73	20	112	90	58	36	32	24	20	6	11	14
愛知県	1,693	213	91	426	251	219	106	129	93	55	44	14	52
三重県	389	46	13	76	43	50	46	46	27	16	6	8	14
滋賀県	463	61	39	93	72	38	49	27	25	14	6	2	36
京都府	1,343	142	143	392	194	142	106	72	39	35	14	14	49
大阪府	4,709	528	329	1,347	725	426	385	309	202	136	90	52	181
兵庫県	3,021	363	216	758	492	293	249	208	110	76	69	57	131
奈良県	403	63	44	72	44	46	32	32	17	14	5	6	28
和歌山県	169	27	9	36	30	17	20	11	2	5	3	0	8
鳥取県	796	121	41	139	113	107	72	52	47	32	22	20	28
島根県	1,838	249	140	339	295	213	162	121	96	57	63	41	61
岡山県	5,297	687	358	1,056	900	627	482	348	238	158	117	101	225
山口県	4,224	563	252	785	668	446	385	284	197	194	143	107	200
徳島県	367	63	16	55	71	44	33	28	25	16	3	6	6
香川県	979	134	52	216	167	121	95	57	39	41	17	13	27
愛媛県	1,871	235	195	366	284	191	172	106	74	69	44	33	102
高知県	362	54	36	76	43	41	44	24	13	6	5	6	16
福岡県	3,031	467	208	602	421	303	292	257	137	99	63	69	113
佐賀県	258	25	24	58	43	19	19	22	6	9	13	6	14
長崎県	826	128	33	143	151	132	87	50	27	35	13	13	14
熊本県	501	71	20	98	69	76	33	27	35	17	13	20	22
大分県	405	54	24	79	39	39	41	24	11	16	9	30	39
宮崎県	274	46	24	55	25	49	24	14	5	6	8	5	14
鹿児島県	479	52	27	137	54	44	32	28	24	17	28	16	20
沖縄県	400	65	39	74	63	47	35	32	13	9	6	5	13
外国	2,594	638	49	131	323	362	347	268	177	125	65	54	57
不詳	284	16	9	39	25	33	27	27	17	14	14	19	43

3 U・J・Iターン県外転入者数

広島県では、地域の活性化を図るための総合的な施策の一つとして交流・定住促進施策を進めており、広島県出身者のUターンや他県出身者のIターンなどの移動状況を把握・分析する基礎データを得るため、平成18年10月から調査を実施している。

(1) 転入者数

U・J・Iターンによる県外転入者数（主因者）を、前年と比べてみると、
 Uターン転入者数は4,323人で、前年（4,131人）と比べると192人の増加となっている。
 Jターン転入者数は260人で、前年（247人）と比べると13人の増加となっている。
 Iターン転入者数は2,288人で、前年（2,247人）と比べると41人の増加となっている。

(2) 年齢階級、理由別

U・J・Iターンによる県外転入者数（主因者）を、年齢階級別、理由別（「その他」を除く。）にみると、Uターン転入者数では、「20～24歳」の「就職」（255人）、「25～29歳」の「転業・転職」（189人）などが多くなっている。
 Jターン転入者数では、「35～39歳」「50～54歳」の「転勤」（18人）などが多くなっている。また、「25～29歳」から「55～59歳」までは「転勤」に集中している。
 Iターン転入者数では、「20～24歳」の「就職」（253人）、「25～29歳」の「婚姻関係」（123人）などが多くなっている。（表21～24）

表21 年齢階級、理由別Uターン転入者数

(単位:人)

年齢階級	総数	転入の主因者											主因者に伴う者
		総数	就職	転勤	転業・転職	退職・廃業	就学	卒業	婚姻関係	住宅事情	その他	不詳	
H26年総数	6,084	4,131	423	867	641	471	65	115	269	326	927	26	1,952
H27年総数	6,351	4,323	598	799	707	436	46	126	322	349	913	25	2,028
0～5歳	575	-	-	-	-	-	-	-	-	-	-	-	575
6～14歳	499	-	-	-	-	-	-	-	-	-	-	-	499
15～19歳	315	244	139	5	4	2	18	25	2	5	45	0	71
20～24歳	758	721	255	50	126	64	14	77	36	14	84	2	37
25～29歳	760	652	94	75	189	61	2	14	94	32	89	2	109
30～34歳	623	477	27	78	125	39	4	4	75	52	69	5	146
35～39歳	609	461	28	146	93	23	2	4	32	48	80	5	148
40～44歳	484	376	14	146	53	12	4	0	39	34	73	0	109
45～49歳	365	308	14	107	50	18	2	2	18	27	69	2	57
50～54歳	326	249	11	80	36	11	0	0	16	18	78	0	77
55～59歳	285	226	5	82	18	43	2	0	2	18	57	0	59
60～64歳	310	246	2	23	11	103	0	0	7	23	73	4	64
65歳以上	442	363	9	7	4	61	0	2	2	78	196	5	78

表 22 年齢階級、理由別Jターン転入者数

(単位:人)

年齢階級	総数	転入の主因者											主因者に伴う者
		総数	就職	転勤	転業・ 転職	退職・ 廃業	就学	卒業	婚姻 関係	住宅 事情	その他	不詳	
H26年総数	382	247	26	99	38	24	0	0	10	14	36	0	135
H27年総数	386	260	23	112	36	23	0	0	7	16	43	0	126
0～5歳	23	-	-	-	-	-	-	-	-	-	-	-	23
6～14歳	32	-	-	-	-	-	-	-	-	-	-	-	32
15～19歳	5	2	0	2	0	0	0	0	0	0	0	0	4
20～24歳	23	20	12	4	2	0	0	0	0	0	2	0	4
25～29歳	34	27	2	11	9	2	0	0	2	2	0	0	7
30～34歳	37	27	2	16	7	0	0	0	2	0	0	0	11
35～39歳	36	28	2	18	4	0	0	0	2	2	2	0	7
40～44歳	45	34	4	12	9	4	0	0	0	0	5	0	11
45～49歳	34	30	0	16	4	2	0	0	0	0	9	0	4
50～54歳	23	20	0	18	2	0	0	0	0	0	0	0	4
55～59歳	28	21	2	12	0	2	0	0	0	0	5	0	7
60～64歳	23	16	0	4	0	5	0	0	2	4	2	0	7
65歳以上	43	36	0	0	0	9	0	0	0	9	18	0	7

表 23 年齢階級、理由別Iターン転入者数

(単位:人)

年齢階級	総数	転入の主因者											主因者に伴う者
		総数	就職	転勤	転業・ 転職	退職・ 廃業	就学	卒業	婚姻 関係	住宅 事情	その他	不詳	
H26年総数	3,151	2,247	516	413	336	60	65	5	362	118	363	9	903
H27年総数	3,066	2,288	527	438	335	66	57	0	351	155	356	4	778
0～5歳	215	-	-	-	-	-	-	-	-	-	-	-	215
6～14歳	151	-	-	-	-	-	-	-	-	-	-	-	151
15～19歳	183	167	112	7	2	0	39	0	2	0	5	0	16
20～24歳	402	377	253	21	25	5	9	0	43	4	16	2	25
25～29歳	377	331	77	53	50	5	0	0	123	11	12	0	46
30～34歳	361	278	21	55	78	7	2	0	71	20	23	0	84
35～39歳	304	249	18	69	62	2	4	0	57	9	27	2	55
40～44歳	217	176	12	57	43	0	0	0	28	5	30	0	41
45～49歳	198	173	12	64	27	4	2	0	18	21	25	0	25
50～54歳	157	128	7	64	21	2	0	0	0	14	20	0	28
55～59歳	109	93	5	27	16	2	0	0	4	12	27	0	16
60～64歳	128	103	7	16	5	20	2	0	0	18	36	0	25
65歳以上	262	212	2	4	5	20	0	0	5	41	135	0	50

表 24 年齢階級、理由別U・J・Iターン転入者数

(単位:人)

年齢階級	総数	転入の主因者											主因者に伴う者
		総数	就職	転勤	転業・ 転職	退職・ 廃業	就学	卒業	婚姻 関係	住宅 事情	その他	不詳	
H26年総数	9,616	6,625	965	1,380	1,015	555	130	120	641	458	1,327	34	2,991
H27年総数	9,803	6,871	1,148	1,350	1,077	525	103	126	680	520	1,312	28	2,932
0～5歳	814	-	-	-	-	-	-	-	-	-	-	-	814
6～14歳	682	-	-	-	-	-	-	-	-	-	-	-	682
15～19歳	504	413	251	14	5	2	57	25	4	5	50	0	91
20～24歳	1,184	1,118	520	75	153	69	23	77	78	18	101	4	66
25～29歳	1,172	1,009	173	139	247	68	2	14	219	45	101	2	162
30～34歳	1,022	782	50	150	210	46	5	4	148	71	93	5	240
35～39歳	949	739	48	233	158	25	5	4	91	59	109	7	210
40～44歳	746	586	30	215	105	16	4	0	68	39	109	0	160
45～49歳	596	511	27	187	80	23	4	2	36	48	103	2	85
50～54歳	506	397	18	162	59	12	0	0	16	32	98	0	109
55～59歳	422	340	12	121	34	46	2	0	5	30	89	0	82
60～64歳	461	365	9	43	16	128	2	0	9	45	110	4	96
65歳以上	746	611	11	11	9	89	0	2	7	128	349	5	135

(3) 都道府県別

U・J・Iターンによる県外転入者数（主因者）を転入元都道府県別にみると、

Uターン転入者数では、東京都、岡山県、大阪府の順となっている。

Jターン転入者数では、東京都、大阪府、神奈川県となっている。

Iターン転入者数では、福岡県、愛媛県、大阪府の順となっている。（表 25）

表 25 転入元都道府県別U・J・Iターン転入者数（主因者）

（単位：人，％）

順位	Uターン			順位	Jターン			順位	Iターン		
	都道府県	主因者数	構成比		都道府県	主因者数	構成比		都道府県	主因者数	構成比
1	東京都	497	11.5	1	東京都	43	16.4	1	福岡県	192	8.4
2	岡山県	461	10.7	2	大阪府	32	12.3	2	愛媛県	174	7.6
3	大阪府	454	10.5	3	神奈川県	18	6.8	3	大阪府	167	7.3
4	山口県	399	9.2	3	兵庫県	18	6.8	4	兵庫県	160	7.0
5	神奈川県	272	6.3	5	千葉県	12	4.8	5	東京都	150	6.5
6	兵庫県	212	4.9	6	愛知県	11	4.1	6	神奈川県	142	6.2
7	福岡県	194	4.5	6	京都府	11	4.1	7	愛知県	94	4.1
8	島根県	160	3.7	8	埼玉県	9	3.4	8	長崎県	77	3.3
9	愛知県	153	3.5	8	福岡県	9	3.4	9	岡山県	71	3.1
10	愛媛県	141	3.3	10	三重県	7	2.7	10	千葉県	64	2.8
-	-	-	-	-	-	-	-	10	大分県	64	2.8