

平成 26 年度光化学大気汚染の概要

平成 27 年 2 月

広島県環境県民局環境保全課

目次

1 平成26年度発令の概要.....	1
2 気象の概況	1
3 発令状況	1
(1)発令回数及び発令日数.....	1
(2)地区別発令回数.....	3
(3)発令初日及び最終日	4
(4)発令・解除時刻及び継続時間	4
4 被害の状況	5
5 気象の状況	5
参考資料	7
資料1 月別の気象の概要.....	7
資料2 平成26年度の発令状況.....	9
資料3 月別発令回数の推移.....	10
資料4 全国の注意報発令日数の推移.....	11
資料5 地区別発令数の推移.....	12
資料6 情報・注意報の発令初日及び最終日	13
資料7 情報の発令時刻・解除時刻の状況.....	14
資料8 注意報の発令時刻・解除時刻の状況.....	15
資料9 情報・注意報の継続時間.....	16
資料10 被害届出の状況	17
資料11 全国の被害届出の状況	18

1 平成26年度発令の概要

平成26年度光化学オキシダントに係る緊急時の発令回数は、情報17回、注意報0回と、前年度(情報36回、注意報1回)より情報、注意報ともに減少した。

情報の初回発令は4月10日で、前年度より44日早く、過去3番目に早かった。

月別発令件数は、5月が9回と最も多かった。

注意報の発令はなかった。(資料2, 資料6)

2 気象の概況

4月は、高気圧に覆われて晴れの日が多く、降水量は平年より少なかった。

5月は、高気圧に覆われて晴れの日が多かったが、中旬は低気圧や前線の影響により雨となる日があった。降水量は平年より少なかった。

6月は、4日(平年より3日早い)に梅雨入りし、梅雨前線や低気圧の影響で曇りや雨となる日が多かったが、降水量は平年より少なかった。

7月は、梅雨前線や台風8号の影響で雨や曇りの日が多かったが、下旬は太平洋高気圧に覆われて晴れの日が多かった。気温、降水量、日照時間ともに平年並みであった。

8月は、台風11, 12号、前線や低気圧の影響により雨の日が多く、20日には、広島市を中心に大雨となり、三入で日最大1時間降水量101ミリ、日降水量224ミリを観測し、通年の観測史上1位を記録した。気温は平年よりかなり低く、降水量は、平年よりかなり多かった。

9月は、高気圧に覆われ晴れの日が多かったが、気圧の谷や前線の影響を受ける日もあった。降水量は平年より少なかった。

10月は、月の前半は台風18, 19号の影響で雨の日が多かったが、後半は高気圧に覆われて晴れの日が多かった。降水量は平年より多かった。(資料1, 表6)

3 発令状況

(1) 発令回数及び発令日数

平成26年度の発令回数は、情報17回(発令日数10日)、注意報は0回であった。

過去の発令回数と比較すると、昭和48年度(情報は昭和49年度)から平成25年度の平均(情報96.7回、注意報10.6回)、過去10年の平均(情報67.9回、注意報10.7回)よりかなり少なかった。

情報の発令回数を月別にみると、5月(9回)が多く、昭和48年度(情報は昭和49年度)から平成25年度の平均と比較すると、すべての月で情報は平均発令回数を下回った。

注意報の発令はなかった。(表1, 図1, 資料3)

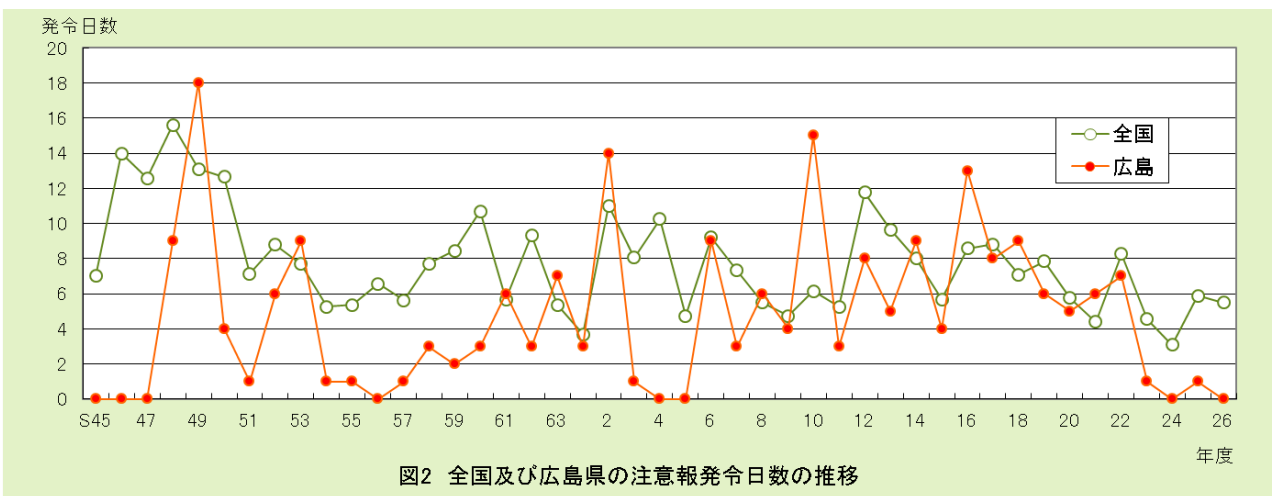
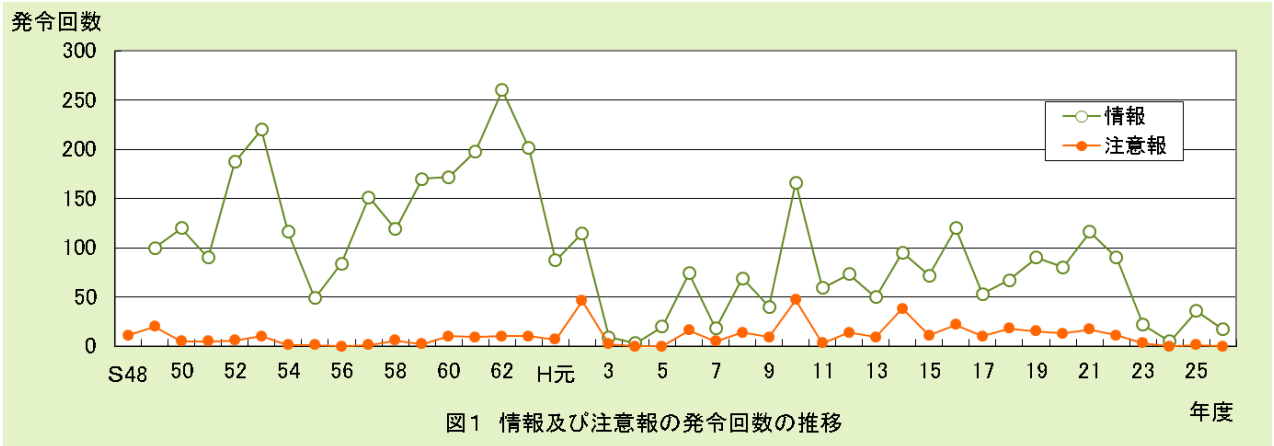
全国的には注意報・警報の発令があったのは15都府県で、発令がなかったのは32道県であった。(資料4)

また、注意報の発令日数の推移を全国平均(全国の発令件数の総数を当該年度の発令都府県数で割った数値)と比較すると、平成22年以降、広島県は全国平均より少なかった。(図2)

表1 発令回数及び発令日数

		区分	4月	5月	6月	7月	8月	9月	10月	計
情報	発令回数	26年度	1	9	3	4	0	0	0	17
		平均	2.0	16.5	26.0	17.2	22.1	10.6	2.3	96.7
		過去10年平均	2.0	17.9	14.7	9.3	20.1	3.9	0.0	67.9
	発令日数	26年度	1	5	2	2	0	0	0	10
		平均	0.8	4.2	6.2	5.3	5.8	3.1	1.1	26.3
		過去10年平均	0.7	3.0	4.2	3.1	5.0	1.3	0.0	17.3
注意報	発令回数	26年度	0	0	0	0	0	0	0	0
		平均	0.0	1.0	2.4	2.0	4.2	1.0	0.0	10.6
		過去10年平均	0.1	1.9	1.7	0.8	5.5	0.7	0.0	10.7
	発令日数	26年度	0	0	0	0	0	0	0	0
		平均	0.0	0.5	1.1	1.1	2.0	0.5	0.0	5.2
		過去10年平均	0.1	0.7	0.8	0.8	2.8	0.4	0.0	5.6

「平均」は、情報については、昭和49年度から平成25年度までの平均値を、注意報については、昭和48年度から平成25年度までの平均値を示す。



(2) 地区別発令回数

情報の発令回数を地区別にみると、最多は広島地区の5回で、次いで福山北部地区の3回だった。2回発令は竹原地区、松永地区、福山地区の3地区、1回発令は可部地区、呉地区、三原地区の3地区で、未発令地区は大竹地区、廿日市地区、海田地区、広地区、東広島地区、本郷・河内地区、大崎地区、尾道地区、府中地区、芸北地区、備北地区の11地区だった。

注意報の発令は、なかった。

1地区当たりの平均発令回数は、過去10年間の平均と比較し、情報・注意報ともに下回った。発令日当たりの平均発令地区数についても、過去10年間の平均と比較し、情報・注意報ともに下回った。(表2, 資料3)

表2 平成26年度及び過去10年間の発令地区等の状況

	年度	第1位		第2位		未発令地区	平均発令回数	平均発令地区数
		地区名	回数	地区名	回数			
情報	26	広島	5	福山北部	3	大竹ほか10地区	0.9	1.7
	25	広島	8	福山	4	海田ほか1地区	1.9	2.6
	24	広島	2	可部, 福山, 福山北部	1	大竹ほか14地区	0.3	1.7
	23	広島	4	福山	3	大竹ほか6地区	1.2	3.1
	22	広島	18	福山, 福山北部	11	呉, 芸北, 備北	4.7	4.1
	21	広島	17	可部, 福山北部	14	東広島	6.8	4.6
	20	広島	15	福山	13	呉, 府中	4.8	3.9
	19	広島	13	海田, 福山	10	なし	5.6	4.5
	18	広島	11	福山	10	三原	4.2	3.5
	17	広島	10	福山	10	松永, 神辺	3.3	3.1
	16	広島	17	福山	14	なし	7.5	4.4
	平均						4.1	3.7
	注意報	26	—	—	—	—	全地区(19地区)	0.0
25		広島	1	—	—	大竹ほか18地区	0.1	1.0
24		—	—	—	—	全地区(19地区)	0.0	0.0
23		福山, 府中	1	—	—	大竹ほか15地区	0.2	3.0
22		可部	3	広島, 福山, 福山北部	2	大竹ほか12地区	0.6	1.6
21		広島, 可部, 福山, 福山北部	3	海田, 三原, 尾道, 松永, 府中	1	大竹ほか8地区	1.0	2.8
20		福山	4	広島	3	大竹ほか9地区	0.8	2.6
19		広島	4	福山	3	呉ほか8地区	0.9	2.5
18		広島	5	神辺	4	大竹ほか7地区	1.1	2.0
17		福山	5	広島	3	大竹ほか11地区	0.6	1.3
16		福山	6	大竹, 竹原	4	可部ほか7地区	1.4	1.7
平均							0.7	1.9

・平均発令回数＝発令回数／地区数（平成13年度までは14地区、平成14年度から平成19年度までは16地区、平成20年度から17地区、平成21年度からは19地区）

・平均発令地区数＝発令回数／発令日数 平均：平成16年度から平成25年度までの10年間の平均値

(3) 発令初日及び最終日

年度別の発令初日及び最終日は表3に示すとおりである。平成26年度の発令初日は、情報は4月10日で前年度より44日早かった。また、最終日は、情報が7月29日で、前年度より58日早かった。注意報の発令は、なかった。(資料6)

表3 平成26年度及び過去10年間の発令初日及び最終日

区分 年度	情報		注意報	
	発令初日	発令最終日	発令初日	発令最終日
26年度	4月10日	7月29日	—	—
25年度	5月23日	9月24日	8月11日	8月11日
24年度	6月7日	8月10日	—	—
23年度	5月16日	9月13日	7月16日	7月16日
22年度	5月8日	8月21日	6月11日	8月21日
21年度	4月7日	9月26日	6月18日	9月2日
20年度	4月21日	9月5日	7月9日	8月9日
19年度	4月26日	9月13日	4月30日	9月12日
18年度	5月31日	8月26日	6月1日	8月15日
17年度	5月28日	9月3日	5月28日	9月3日
16年度	5月7日	9月3日	5月7日	8月26日

(4) 発令・解除時刻及び継続時間

情報・注意報の発令・解除時刻及び継続時間の状況を、過去10年間の平均回数と比較すると、表4に示すとおりである。発令時刻・解除時刻ともに、ほぼ例年どおりで、継続時間は5時間以内であった。(資料7, 8, 9参照)

表4 情報・注意報の発令・解除時刻及び継続時間

(回)

			12時	13時	14時	15時	16時	17時	18時	19時	20時
発令時刻	情報	26年度	1	1	4	8	3				
		過去10年平均	3.7	12.3	22.0	23.8	5.5	0.7			
	注意報	26年度									
		過去10年平均	0.1	0.1	2.8	4.3	2.1	0.2			
解除時刻	情報	26年度		1		1	7	4	4		
		過去10年平均		0.3	1.5	5.2	10.8	18.2	29.4	2.5	0.1
	注意報	26年度									
		過去10年平均				0.8	2.9	2.9	3.5	0.9	
			1時間	2時間	3時間	4時間	5時間	6時間	7時間	8時間	平均
継続時間	情報	26年度	6	7	2	1					1.9
		過去10年平均	10.3	19.8	17.6	12.5	2.5	0.2			2.8
	注意報	26年度									
		過去10年平均	3.0	3.8	2.4	0.7	0.8	0.1			2.2

過去10年平均：平成16～25年度の発令回数の合計の平均

4 被害の状況

平成26年度は健康被害の報告はなかった。(資料10)

他県の状況をみると、栃木県、大阪府の2府県で被害届出が報告されている。(資料11)

5 気象の状況

4月から10月までの間の月別の気圧配置及び情報・注意報が発令された場合の気圧配置について、型別の出現状況を表5に示す。情報発令があった日の気圧配置型は、移動性高気圧型(60%)、移動性高気圧型の後面型(30%)、気圧の谷型(10%)となった。

次に4月から10月までの月平均気温、月降水量及び月間日照時間についてみると、気温は平年より低い月が多く、特に8月は低かった。月降水量は8月が平年比305%と突出して多く、また月間日照時間は5月を除いて平年並みか短かった。

表5 気圧配置型の出現状況

	4月	5月	6月	7月	8月	9月	10月	計	
移動性高気圧型	14(1)	18(4)	8(1)	3	1	7	12	63	60%
移動性高気圧の後面型	5	3(1)	2(1)	2(1)		1	2	15	30%
带状高気圧型						2	2	4	
東高型		1	1	2	3			7	
西高型	2		1			2	4	9	
南高型		1		6				7	
北高型	1				1	4	2	8	
高気圧の中心		1				2	1	4	
気圧の谷型	7	6	11	3(1)	8	9	3	47	10%
停滞前線型			3	11	13	3	1	31	
二つ玉低気圧型									
台風圏内				2	5		4	11	
低気圧の中	1	1	4	2				8	
日本海低気圧型									

() 内の数値は、情報又は注意報が発令された場合の気圧配置の日数を示す。

表6 気温、降水量及び日照時間の状況

項目	区分	4月	5月	6月	7月	8月	9月	10月
月平均気温	平年値(°C)	14.7	19.3	23.0	27.1	28.2	24.4	18.3
	26年度(°C)	14.3	19.6	23.2	26.9	26.9	23.9	18.7
	平年差(°C)	-0.4	+0.3	+0.2	-0.2	-1.3	-0.5	+0.4
月降水量	平均値(mm)	141.7	177.6	247	258.6	110.8	169.5	87.9
	26年度(mm)	79.5	114.5	119.0	283.0	337.5	117.0	143.5
	平年比(%)	56	64	48	109	305	69	163
月間日照時間	平均値(hr)	190.1	206.2	161.4	179.5	211.2	165.3	181.8
	26年度(hr)	191.3	273.2	133.0	169.6	84.8	162.3	186.1
	平年比(%)	101	132	82	94	40	98	102

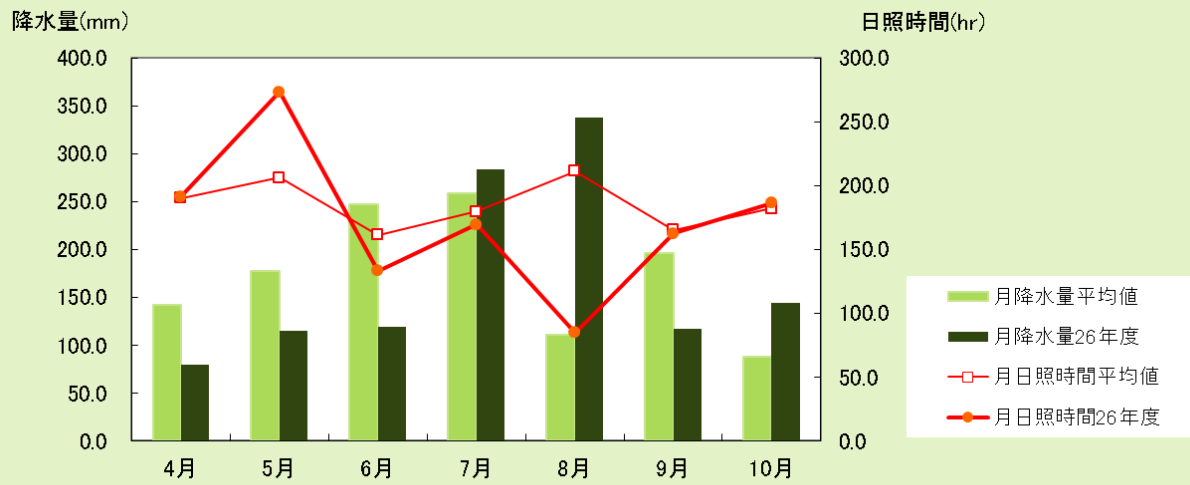


図3 降水量と日照時間の比較

資料1 月別の気象の概要

-+

月	気象の概要
4	<p>上旬：はじめと終わりは高気圧に覆われて晴れの日が多かった。中頃は気圧の谷の影響で雨となった。</p> <p>中旬：前半は高気圧に覆われて晴れの日もあったが、後半は気圧の谷の影響で曇りや雨の日が多かった。15日には油木で日最低気温-6.4度を観測した。</p> <p>下旬：前半は高気圧に覆われて晴れの日が多かったが、後半は気圧の谷の影響で曇りや雨となった。</p> <p>月平均気温：平年並 月降水量：平年より少ない 日照時間：平年並</p>
5	<p>上旬：高気圧に覆われて晴れの日が多かった。4日から5日にかけては、気圧の谷や前線の南下により雨となった。8日は上空に寒気が流れ込んだため、大気の状態が不安定となり、北部の一部で雨となった。東城で最大1時間降水量10.0ミルを観測した。</p> <p>中旬：前半と終わりには低気圧や前線の影響により雨となった。12日は廿日市津田で日降水量53.0ミルを観測した。20日は佐伯湯来で日降水量63.5ミルを観測した。</p> <p>下旬：高気圧に覆われて晴れの日が多く、気温は平年よりかなり高くなった。27日は加計で日最高気温30.0度観測し、今年初めての真夏日となった。26日は低気圧や前線により雨となり、君田で日降水量39.5ミルを観測した。</p> <p>月平均気温：平年並 月降水量：平年より少ない 日照時間：平年よりかなり多い</p>
6	<p>上旬：高気圧が日本のはるか東に停滞したため、気圧の谷や低気圧の影響が続き、雨の日が多かった。終わりには上空に寒気が流れ込み、大気の状態が不安定となり、山沿いで雷雨となった。7日は安宿で日降水量53.0ミルを観測した。なお、中国地方は4日(平年より3日早く、昨年より8日遅い)ごろ梅雨入りしたとみられる。</p> <p>中旬：天気は数日の周期で変化した。11日から12日、17日から18日は日本の南を低気圧が東進したため雨となった。11日は庄原で日降水量28.0ミルを観測した。</p> <p>下旬：梅雨前線や低気圧の影響により曇りや雨の日が多かったが、降水量は平年より少なかった。21日は廿日市津田で日降水量27.0ミルを観測した。</p> <p>月平均気温：平年並 月降水量：平年より少ない 日照時間：平年より少ない</p>
7	<p>上旬：梅雨前線や台風第8号の影響により、暖かく湿った空気が流れ込み、雨の日が多かった。南部では平年より降水量が多く、3日は大竹で日降水量129.5ミルを観測し、7日は廿日市津田で日降水量118.0ミルを観測した。</p> <p>中旬：梅雨前線が中国地方付近に停滞したため、曇りや雨の日が多かった。13日は内黒山で日降水量87.0ミルを観測した。なお、次第に太平洋高気圧が強まり、中国地方は20日(平年より1日早く、昨年より12日遅い)ごろ、梅雨明けしたとみられる。</p> <p>下旬：太平洋高気圧に覆われて晴れの日が多かった。27日は寒冷前線が中国地方を南下し、倉橋では日降水量19.0ミルを観測した。</p> <p>月平均気温：平年並 月降水量：平年並 月間日照時間：平年並</p>
8	<p>上旬：前半は台風第12号が東シナ海を北上し、朝鮮半島で温帯低気圧に変わり日本海を東進した。終わりには台風第11号が日本の南をゆっくり北上し、高知県に上陸した後、近畿地方を通り日本海に抜けた。このため継続して暖かく湿った空気が流れ込み、降水量は平年よりかなり多かった。6日は大竹で日降水量191.0ミルを観測した。また、日最大1時間降水量68.0ミルを観測し、通年の観測史上1位を記録した。</p> <p>中旬：前線や低気圧の影響により雨の日が多かった。終わりには日本海の前線に向かい、暖かく湿った空気が流れ込み、大気の状態が非常に不安定となり、広島市を中心に大雨となった。20日は三入で日最大1時間降水量101.0ミル、日降水量224.0ミルを観測し、通年の観測史上1位を記録した。</p> <p>下旬：前線や寒気の影響により曇りや雨の日が多かった。24日には甲田で日降水量65.0ミルを観測した。</p> <p>月平均気温：平年よりかなり低い 月降水量：平年よりかなり多い 日照時間：平年よりかなり少ない</p>
9	<p>上旬：前半は上空の寒気や前線の影響により、曇りや雨の日が多かった。4日は甲田で日降水量90.0ミルを観測した。後半には日本付近は高圧部となり、晴れの日が続いた。</p> <p>中旬：日本海の高気圧に覆われて、晴れの日が多かった。気圧の谷や前線の影響を受ける日もあったが、降水量を観測したのは数ヶ所となった。</p> <p>下旬：前半は台風第16号から変わった温帯低気圧が、対馬海峡から日本海へ進み雨となった。24日は広島で日降水量61.5ミルを観測した。後半は高気圧に覆われて、晴れの日が続いた。</p> <p>月平均気温：平年並 月降水量：平年より少ない 日照時間：平年並</p>
10	<p>上旬：前半は前線や台風第18号の影響で雨の日が多かった。2日は道後山で日降水量49.0ミルを観測した。後半は高気圧に覆われて晴れの日が続いた。</p> <p>中旬：前半は台風第19号の影響により大雨となった。13日は道後山で日降水量85.5ミルを観測した。後半は高気圧に覆われて晴れの日が続いた。</p> <p>下旬：高気圧に覆われて晴れの日が多かったが、21日から22日、26日は暖かく湿った空気が流れ込み雨となった。22日は福山で38.5ミルの日降水量を観測した。</p> <p>月平均気温：平年並 月降水量：平年より多い 日照時間：平年並</p>

広島地方気象台「広島県の気象」より

(平年気温との比較)

(°C)

区分	4月		5月		6月		7月		8月		9月		10月	
	26年	平年	26年	平年	26年	平年	26年	平年	26年	平年	26年	平年	26年	平年
1日	13.7	11.7	18.5	17.4	25.1	21.3	25.2	24.8	28.7	28.7	24.4	27.1	23.2	21.3
2日	14.4	11.9	18.5	17.6	23.7	21.5	25.0	25.0	27.2	28.7	25.8	26.9	22.0	21.1
3日	14.6	12.2	18.4	17.8	23.8	21.6	21.7	25.2	26.3	28.7	26.8	26.8	23.8	20.9
4日	10.5	12.4	16.8	18.0	21.1	21.8	24.4	25.3	27.3	28.7	26.1	26.6	21.4	20.7
5日	6.6	12.7	15.6	18.1	20.3	21.9	24.0	25.5	26.6	28.7	26.1	26.4	20.1	20.5
6日	7.5	12.9	14.2	18.3	21.3	22.0	22.7	25.7	26.4	28.7	24.7	26.3	20.2	20.3
7日	9.0	13.1	15.8	18.4	23.1	22.2	23.0	25.9	28.4	28.6	25.3	26.1	18.8	20.1
8日	12.4	13.4	19.3	18.5	24.1	22.3	26.1	26.0	26.2	28.6	26.1	25.9	19.3	20.0
9日	14.7	13.6	19.2	18.6	24.9	22.4	27.0	26.2	25.7	28.6	25.2	25.7	21.3	19.8
10日	14.9	13.8	18.2	18.7	24.7	22.5	27.8	26.3	28.4	28.5	25.2	25.5	23.5	19.6
11日	13.4	14.0	19.4	18.8	23.6	22.6	27.5	26.5	26.0	28.5	25.4	25.3	21.6	19.4
12日	12.7	14.2	18.2	18.9	22.8	22.7	25.5	26.6	26.6	28.5	22.8	25.1	21.9	19.3
13日	11.4	14.4	20.0	18.9	22.6	22.8	24.3	26.7	27.4	28.4	23.3	24.9	20.1	19.1
14日	14.3	14.5	17.5	19.0	22.3	22.9	25.7	26.9	27.0	28.4	23.6	24.8	17.0	18.8
15日	13.1	14.7	17.1	19.1	22.8	23.0	26.3	27.0	27.4	28.3	23.6	24.6	16.0	18.6
16日	15.3	14.9	20.1	19.1	22.8	23.1	26.3	27.1	27.1	28.3	25.2	24.4	16.0	18.4
17日	16.5	15.0	20.0	19.2	20.6	23.2	27.2	27.2	27.6	28.2	23.7	24.2	16.9	18.1
18日	15.2	15.2	21.0	19.3	19.9	23.3	27.9	27.3	28.2	28.2	23.0	24.0	16.5	17.9
19日	15.3	15.3	20.8	19.5	22.9	23.4	26.7	27.5	27.7	28.1	20.4	23.8	17.0	17.7
20日	12.6	15.5	18.7	19.6	23.9	23.5	27.2	27.6	27.6	28.1	20.4	23.6	18.4	17.4
21日	15.9	15.7	21.3	19.7	23.3	23.5	27.9	27.7	28.8	28.0	21.3	23.4	20.7	17.2
22日	15.1	15.8	20.8	19.9	21.9	23.6	28.8	27.8	26.0	27.9	23.7	23.2	18.0	17.0
23日	17.0	16.0	20.5	20.0	23.7	23.7	29.2	28.0	27.1	27.9	22.6	23.0	16.8	16.8
24日	16.5	16.2	20.9	20.1	24.0	23.8	30.1	28.1	27.2	27.8	22.2	22.7	16.2	16.6
25日	16.9	16.3	22.3	20.3	24.3	24.0	31.2	28.2	27.7	27.7	24.3	22.5	17.7	16.4
26日	17.7	16.5	19.9	20.4	24.5	24.1	31.1	28.3	27.8	27.6	23.3	22.3	18.7	16.2
27日	18.1	16.7	20.7	20.5	24.5	24.2	28.9	28.4	26.5	27.6	23.5	22.1	17.1	16.0
28日	17.0	16.9	22.1	20.7	23.5	24.3	26.7	28.5	25.4	27.5	24.0	21.9	13.8	15.8
29日	18.0	17.1	23.5	20.8	25.1	24.5	28.1	28.5	23.8	27.4	23.1	21.7	13.8	15.7
30日	18.3	17.3	23.8	21.0	24.2	24.6	30.2	28.6	24.9	27.3	23.3	21.5	16.2	15.5
31日			24.8	21.1			30.1	28.6	26.0	27.2			17.2	15.4

※ 平年とは1981年から2010年の平均値である

資料2 平成26年度の発令状況

発令月日	発令地区	情 報			注 意 報			発令中の最高濃度等	
		通算回数	発令時刻	解除時刻	通算回数	発令時刻	解除時刻	最高濃度	測 定 局 名
4月10日(木)	広 島	1	15:15	16:15				102	三篠小学校
5月8日(木)	松 永	2	12:15	13:15				108	松永小学校
5月17日(土)	広 島	3	15:15	18:15				106	伴小学校
	竹 原	4	15:15	16:15				100	竹原高校
	呉	5	16:15	18:15				101	宮原小学校
5月18日(日)	広 島	6	14:15	18:15				110	皆実小学校
5月29日(木)	福山北部	7	15:15	17:15				101	駅家東小学校
5月30日(金)	福山北部	8	14:15	16:15				100	駅家東小学校
	松 永	9	15:15	16:15				102	松永小学校
	福 山	10	16:15	18:15				101	向ヶ丘中学校
6月1日(日)	広 島	11	16:15	17:15				105	伴小学校
6月2日(月)	竹 原	12	13:15	16:15				100	竹原高校
	三 原	13	14:15	15:15				100	三原宮浦公園
7月12日(土)	広 島	14	14:15	16:15				112	伴小学校
	可 部	15	15:15	17:15				106	可部小学校
7月29日(火)	福 山	16	15:15	16:15				111	向ヶ丘中学校
	福山北部	17	15:15	17:15				104	神辺事業所

資料3 月別発令回数推移

(回、日)

区分	情 報									注 意 報								
	4月	5月	6月	7月	8月	9月	10月	合計	4月	5月	6月	7月	8月	9月	10月	合計		
	回 日	回 日	回 日	回 日	回 日	回 日	回 日	回 日	回 日	回 日	回 日	回 日	回 日	回 日	回 日	回 日		
平均日数	0.8	4.2	6.2	5.3	5.8	3.1	1.1	26.3	0.0	0.5	1.1	1.1	2.0	0.5	0.0	5.2		
平均回数	2.0	16.5	26.0	17.2	22.1	10.6	2.3	96.7	0.0	1.0	2.4	2.0	4.2	1.0	0.0	10.6		
S48											3 2	3 3	5 4			11 9		
49		7 4	17 12	16 9	29 15	22 12	9 7	100 59		5 4	6 6	3 2	5 5	1 1		20 18		
50	8 4	11 7	40 14	20 7	32 10	7 5	2 2	120 49			1 1	3 2		1 1		5 4		
51	2 1	12 7	33 8	24 13	7 3	10 3	2 2	90 37			5 1					5 1		
52	4 3	41 10	32 8	40 12	32 9	13 8	25 11	187 61			2 2	3 3		1 1		6 6		
53	2 2	49 15	36 9	59 15	30 9	28 10	16 7	220 67			1 1	5 5	3 2		1 1	10 9		
54		40 10	20 5	19 10	27 11	5 3	5 3	116 42				1 1				1 1		
55	1 1	4 2	18 7	12 6		12 5	2 2	49 23			1 1					1 1		
56		9 3	21 8	29 9	13 5	12 4		84 29								0 0		
57	4 2	12 4	68 11	12 6	19 8	22 5	14 3	151 39					1 1			1 1		
58	2 1	41 11	40 13	15 4	16 4	4 2	1 1	119 36		3 1			3 2			6 3		
59	4 3	51 17	36 12	43 12	35 11	1 1		170 56		1 1	1 1					2 2		
60	5 2	18 8	16 4	59 11	65 12	5 3	4 1	172 41				1 1	9 2			10 3		
61	1 1	17 5	88 15	24 8	28 10	40 8		198 47			5 3		2 1	2 2		9 6		
62	13 3	53 11	120 16	15 4	6 3	42 9	11 3	260 49			6 2	4 1				10 3		
63		31 6	72 12	27 6	63 10	8 4		201 38		1 1	2 1	1 1	6 4			10 7		
H元	6 1		40 6	28 6	13 4			87 17			4 1	3 2				7 3		
2			19 7	20 6	69 10	7 2		115 25			6 2	6 2	32 9	2 1		46 14		
3		2 1			1 1	6 2		9 4						2 1		2 1		
4			3 2					3 2								0 0		
5		3 1	6 2	1 1	8 1	2 1		20 6								0 0		
6			25 4	33 10	16 3			74 17			5 4	2 2	9 3			16 9		
7				13 3	5 2			18 5				5 3				5 3		
8		5 1	5 1		59 11			69 13					14 6			14 6		
9			15 3	18 3	3 2	4 2		40 10			1 1	8 3				9 4		
10		34 4	31 3	5 2	39 6	57 7		166 22		8 3	11 3		17 5	11 4		47 15		
11		14 6	14 3	8 3	5 1	18 4		59 17					1 1	2 2		3 3		
12	7 1	8 1	13 6	10 3	18 6	17 3		73 20		2 1	2 2	4 2	2 2	4 1		14 8		
13			3 1	13 4	29 7	5 1		50 13			1 1	2 1	5 2	1 1		9 5		
14			34 7	32 6	7 2	22 2		95 17			10 2	20 4	2 2	6 1		38 9		
15		19 4	29 6		10 4	14 4		72 18		3 2	7 1		1 1			11 4		
16		30 4	41 6	19 8	25 8	5 1		120 27		8 3	7 3	1 1	6 6			22 13		
17		14 3	5 2	25 9	4 2	5 1		53 17		1 1		5 4	2 2	2 1		10 8		
18		5 1	19 7		43 11			67 19			2 2		16 7			18 9		
19	7 2	45 4	8 3	12 5	1 1	17 5		90 20	1 1	10 3				4 2		15 6		
20	6 3	23 6	12 4	10 2	29 5			80 20				1 1	12 4			13 5		
21	7 2	18 3	38 8	8 2	38 7	7 3		116 25			3 1	1 1	12 3	1 1		17 6		
22		26 5	21 9	12 3	31 5			90 22			5 2		6 5			11 7		
23		2 1		7 2	12 3	1 1		22 7				0 1				0 1		
24			1 1		4 2			5 3								0 0		
25		16 3	2 2		14 6	4 2		36 13					1 1			1 1		
26	1 1	9 5	3 2	4 2	0 0	0 0	0 0	17 10								0 0		
平成26年度地区別	大竹							0								0		
	廿日市							0								0		
	広島	1	2	1	1			5								0		
	可部				1			1								0		
	海田								0							0		
	呉		1						1							0		
	広								0							0		
	東広島								0							0		
	本郷 河内								0							0		
	竹原		1	1					2							0		
	大崎								0							0		
	三原			1					1							0		
	尾道								0							0		
	松永		2						2							0		
福山		1		1				2							0			
福山北部		2		1				3							0			
府中								0							0			
芸北								0							0			
備北								0							0			

資料6 情報・注意報の発令初日及び最終日

年度	情 報				注 意 報			
	発令初日		発令最終日		発令初日		発令最終日	
	月日	地 区	月日	地 区	月日	地 区	月日	地 区
S48	—	—	—	—	6/15	広島	8/14	三原
49	(5/25)	(大竹)	10/26	広島, 海田, 福山	5/ 7	福山	9/ 5	福山
50	4/12	福山	10/ 4	広島	6/ 3	福山	9/13	大竹
51	4/27	大竹	9/ 2	神辺	6/29	大竹, 呉, 広, 三原, 松永	6/29	大竹, 呉, 広, 三原, 松永
52	4 /5	大竹, 呉	10/29	大竹, 海田, 広, 竹原	6/ 5	大竹	9/19	大竹
53	4/19	呉	10/24	広	6/ 9	福山	10/ 3	広
54	5/19	神辺	10/15	大竹, 竹原, 福山	7/ 7	福山	7/ 7	福山
55	4/11	大竹	10/16	可部	6/ 6	福山	6/ 6	福山
56	5/ 8	大竹	9/30	大竹, 広島, 可部	—	—	—	—
57	4/20	竹原, 大崎	10/14	大竹, 可部, 竹原, 大崎, 三原, 尾道, 松永	8/31	可部	8/31	可部
58	4/25	竹原, 大崎	10/ 2	福山	5/12	広島, 竹原, 大崎	8/6	福山
59	4/17	福山	9/21	竹原	5/26	福山	6/14	広島
60	4/29	竹原	10/ 3	大竹, 大崎, 三原, 福山	7/25	三原	8/29	大竹, 広島, 呉
61	4/24	大竹	9/27	大竹, 可部, 海田, 竹原, 福山	6/ 4	大竹, 竹原	9/ 2	竹原
62	4/17	大竹, 広島, 竹原	10/14	大竹, 広島, 竹原, 三原	6/ 6	大竹, 広島, 竹原	7/10	尾道, 福山, 神辺, 府中
63	5/17	広島, 可部, 竹原, 神辺, 府中	9/22	竹原	5/19	広島	8/ 4	竹原, 三原
H元	4/20	広島, 可部, 海田, 竹原, 三原, 尾道	8/29	大竹, 広島, 可部, 竹原, 神辺	6/ 3	大竹, 広島, 可部, 大崎	7/ 8	可部
2	6/ 6	大竹, 広島, 竹原	9/ 7	大竹, 竹原	6/ 7	広島, 可部, 竹原	9/ 6	広島, 可部
3	5/14	広島, 可部	9/ 2	大竹, 広島, 竹原, 尾道	9/ 2	広島, 竹原	9/ 2	広島, 竹原
4	6/ 3	広島	6/10	松永, 福山	—	—	—	—
5	5/28	大竹, 広島, 可部	9/ 1	松永, 福山	—	—	—	—
6	6/ 6	大竹, 広島, 竹原, 大崎, 三原, 福山, 神辺, 府中	8/31	広島, 三原, 福山, 神辺	6/ 6	広島, 神辺	8/31	神辺
7	7/26	広島, 可部, 神辺	8/ 5	広島, 可部	7/26	福山, 神辺	7/28	竹原, 神辺
8	5/27	広島, 可部, 尾道, 松永, 福山	8/20	大竹, 尾道, 福山, 神辺, 府中	8/ 1	可部	8/19	広島
9	6/13	広島, 竹原	9/11	広島, 竹原, 神辺	6/18	三原	7/24	広島
10	5/21	大竹, 竹原, 大崎, 三原, 松永, 福山, 神辺	9/14	大竹, 広島, 海田, 竹原, 大崎, 福山	5/22	大竹, 竹原, 大崎, 福山	9/12	福山, 神辺
11	5/14	広島, 竹原, 福山	9/30	広	8/12	福山	9/29	福山
12	4/14	大竹, 広島, 呉, 竹原, 大崎, 尾道, 福山	9/21	広島, 三原	5/25	広島, 竹原	9/ 7	広島, 呉, 竹原, 福山
13	6/ 9	広島, 竹原, 福山	9/19	大竹, 広島, 竹原, 大崎, 福山	6/ 9	広島	9/19	大崎
14	6/ 3	大竹, 広島, 呉, 福山, 府中	9/21	大竹, 広島, 海田, 呉, 広, 東広島, 本郷・河内, 竹原, 大崎, 三原, 尾道, 松永, 福山, 神辺, 府中	6/ 5	大竹, 広島, 呉, 本郷, 河内, 竹原, 三原, 福山, 府中	9/21	大竹, 広島, 呉, 広, 本郷, 河内, 尾道
15	5/ 5	大竹, 広島, 海田, 広, 本郷・河内, 大崎, 福山, 府中	9/17	広島, 呉, 広, 竹原, 福山, 神辺	5/ 5	竹原, 福山	8/ 2	福山
16	5/ 7	広島, 呉, 広, 東広島, 本郷・河内, 竹原, 大崎, 三原, 尾道, 福山, 神辺, 府中	9/ 3	大竹, 広島, 福山, 神辺, 府中	5/ 7	三原, 尾道	8/26	福山
17	5/28	大竹, 広島, 福山	9/ 3	広島, 可部, 竹原, 大崎, 三原	5/28	広島	9/ 3	竹原, 大崎
18	5/31	広島, 広, 東広島, 竹原, 大崎	8/26	尾道, 福山	6/ 1	広島	8/15	広島
19	4/26	広, 竹原, 大崎, 福山	9/13	広島	4/30	広島	9/12	福山
20	4/21	広島, 可部	9/ 5	広島	7/ 9	福山	8/ 9	広島, 海田, 福山
21	4/ 7	三原	9/26	広島	6/18	広島, 可部, 海田	9/ 2	福山
22	5/ 8	三原, 広島, 廿日市, 本郷・河内	8/21	三原, 松永, 福山, 福山北部, 府中	6/11	福山	8/21	福山
23	5/16	広島, 可部	9/13	福山	7/16	福山, 福山北部, 府中	7/16	福山, 福山北部, 府中
24	6/ 7	広島	8/ 8	可部, 福山, 福山北部	—	—	—	—
25	5/23	福山, 広島	9/24	三原	8/11	広島	8/11	広島
26	4/10	広島	7/29	福山, 福山北部	—	—	—	—

資料7 情報の発令時刻・解除時刻の状況

年度	発令時刻										解除時刻										計		
	9	10	11	12	13	14	15	16	17	18	10	11	12	13	14	15	16	17	18	19		20	
S48																							
49	2	3	18	19	25	19	10	4			1	1	7	5	8	11	21	21	24	1		100	
50		1	15	18	37	27	20	1	1				3	6	7	9	20	37	37	1		120	
51			7	12	26	24	18	3						3	7	15	12	28	17	8		90	
52		3	17	38	49	41	33	6					2	10	15	31	27	58	39	5		187	
53		4	14	52	71	51	26	2					1	7	19	30	27	65	64	7		220	
54			10	29	34	31	12							1	4	12	16	39	44			116	
55			3	13	10	15	8							2	4	9	15	13	6			49	
56			1	13	31	15	15	9							11	6	17	43	7			84	
57			5	18	52	62	12	2							6	14	18	72	29	12		151	
58		1	9	18	41	38	11	1							8	11	20	53	27			119	
59			4	27	68	51	19	1					1	1	8	17	26	98	18	1		170	
60		2	14	42	59	37	17	1					1	4	13	19	31	65	39			172	
61			7	53	91	35	12							1	16	17	22	115	27			198	
62			22	45	99	72	22								4	12	30	175	39			260	
63		2	18	55	80	40	6							1	1	23	25	97	54			201	
H元			5	16	38	24	4								1	6	15	54	11			87	
2				26	51	36	2									4	17	51	43			115	
3					4	4	1										2	7				9	
4					1	2											1	2				3	
5					10	10											2	8	10			20	
6				5	38	26	4	1								1	11	33	25	4		74	
7					6	8	2	1	1								4	10	4			18	
8				2	15	32	18	2									4	19	46			69	
9					7	17	16											1	39			40	
10				12	57	69	27	1									4	15	147			166	
11					16	26	17										3	3	53			59	
12				3	18	29	23									7	8	21	37			73	
13					14	16	14	5	1						1	5	5	6	33			50	
14				4	21	38	27	3		2						2	11	24	44	13	1	95	
15				5	10	19	36	2								3	12	22	31	4		72	
16				6	15	40	57	1	1							3	14	42	55	6		120	
17				1	4	24	23		1						1	2	13	23	11	3		53	
18					27	24	16									7	10	23	23	4		67	
19				7	13	31	34	5							1	6	7	19	55	2		90	
20				7	13	18	26	13	4					1	4	8	9	22	31	5	1	81	
21				4	23	40	33	15	1						2	8	21	22	60	3		116	
22				9	22	18	26	15						2	7	13	22	15	31			90	
23				2	3	5	8	4								2	1	5	14			22	
24						2	2	1									1	3	1			5	
25				1	3	18	13	1								3	10	8	13	2		36	
26				1	1	4	8	3						1		1	7	4	4			17	
総数	2	16	169	563	1203	1138	678	103	10	2	1	1	15	45	148	317	541	1441	1292	81	2	3884	
平成26年度月別	4						1										1					1	
	5				1		2	4	2					1			3	1	4			9	
	6					1	1		1							1	1	1				3	
	7						1	3										2	2				4
	8																						0
	9																						0
10																						0	

資料8 注意報の発令時刻・解除時刻の状況

(回)

年度	発令時刻										解除時刻										計
	9	10	11	12	13	14	15	16	17	18	11	12	13	14	15	16	17	18	19	20	
S48	1		1	2	2	4	1			1		1			2	4	3			11	
49		1		5	6	2	5	1			1	2	1	3	3	3	6	1		20	
50				1	2		1	1				1		1	1	2				5	
51							4	1							1	3	1			5	
52				1	1	2	2					1	1	1	2		1			6	
53			1	1	2	3	3					1		3	1	4	1			10	
54					1										1					1	
55						1								1						1	
56																				0	
57					1														1	1	
58					2	3	1								1	3	2			6	
59						1	1							1			1			2	
60					6	3		1							4	1	5			10	
61						6	2	1						3	2	3	1			9	
62				1	1	1	4	3					1		2	3	4			10	
63					5	1	4							2	1	2	5			10	
H元					4	3								1	1	1	4			7	
2				2	15	20	9						1	3	9	10	23			46	
3						1	1										2			2	
4																				0	
5																				0	
6					5	11								7	4	1	4			16	
7						2	2	1							2	1	2			5	
8					2	1	9	2					1	1	6	3	3			14	
9					1	2	6								1	4	4			9	
10					8	22	17						2	7	10	6	22			47	
11						1	2										3			3	
12					2	4	6	2						1	1	5	7			14	
13					3	4	2								4	3	2			9	
14				1	4	5	15	10	3						2	13	12	9	2	38	
15					1	3	5	2							4	3	4			11	
16					5	1	9	5	2					2	2	10	6	2		22	
17						2	7	1							3	3	4			10	
18					2	8	5	3						1	4	3	6	4		18	
19				1		6	6	2						3	3	1	8			15	
20					3	3	6	1						1	7	3	2			13	
21					2	5	4	6						1	3	7	3	3		17	
22					1	2	5	3							6	1	4			11	
23					2	1									1		2			3	
24																				0	
25							1									1				1	
26																				0	
総数	1	1	2	15	86	131	139	43	5	1	1	6	7	43	87	107	149	20	2	423	
平成26年度月別	4																			0	
	5																			0	
	6																			0	
	7																			0	
	8																				0
	9																				0
10																				0	

資料9 情報・注意報の継続時間

(回)

区分 時間 年度	情報										注意報								
	1	2	3	4	5	6	7	8	9	平均	1	2	3	4	5	6	7	平均	
S48												3	5		2	1		3.4	
49	22	23	19	13	9	10	3	1		3.1	6	4	3	4	2		1	2.8	
50	10	32	27	24	17	7	3			3.3	3	2						1.4	
51	15	32	12	10	13	3	3	2		3.1	2	2	1					1.8	
52	34	49	40	31	18	9	5	1		3.0	5			1				1.5	
53	33	41	42	41	33	20	7	2	1	3.5	3	3	3		1			2.3	
54	9	22	16	26	22	15	6			3.9			1					3.0	
55	15	11	7	7	4	4	1			2.8	1							1.0	
56	18	24	18	16	8					2.7									
57	15	20	39	38	21	14	4			3.6							1	6.0	
58	16	21	30	21	15	9	6	1		3.5		2	2		2			3.3	
59	13	38	51	44	18	5	1			3.2	1		1					2.0	
60	23	28	42	35	21	13	8	2		3.5		2	3	1	4			3.7	
61	20	27	30	56	53	9	3			3.7	5	2	1	1				1.8	
62	3	34	82	71	43	19	8			3.8	2	6	1		1			2.2	
63	3	31	40	51	48	18	9			4.0	1	2	3	3	1			3.1	
H元		14	29	24	11	6	3			3.7		1	1	4	1			3.7	
2		7	32	39	24	13				4.0	1	14	10	12	8	1		3.3	
3		1	6	2						3.1		1	1					2.5	
4			3							3.0									
5		2	5	6	7					3.9									
6	2	5	19	24	22	2				3.9	4	5	3	4				2.4	
7	1	6	4	7						2.9	1	2	2					2.2	
8		5	26	30	6	2				3.6	8	3	3					1.6	
9			17	16	7					3.8	1	3	3	1	1			2.8	
10		9	30	65	52	10				4.1	15	6	12	9	5			2.6	
11		1	21	24	13					3.8		1	1	1				3.0	
12	4	19	19	21	8	2				3.2		8	3	2	1			2.7	
13	5	15	13	10	7					3.0		3	4	2				2.9	
14	19	35	22	12	6	1				2.5	8	12	4	6	6	2		2.9	
15	2	15	21	18	10	5	1			3.5	4	3	3	1				2.1	
16	8	39	35	19	11	6	2			3.1	8	7	4	1				1.9	
17	8	22	12	7	4					2.6	3	3	3	1				2.2	
18	3	18	17	20	5	4				3.3	2	8	2	2	3	1		2.9	
19	8	16	32	21	8	5				3.2	3	4	7	1				2.4	
20	18	27	15	14	6	1				2.6	4	5	3	1				2.1	
21	22	28	27	23	11	5				2.9	5	5	4	1	2			2.4	
22	23	35	18	9	3	2				2.3	5	4	1		1			1.9	
23	3	6	7	2	2	2				3.0		1			2			4.0	
24	2		3							2.2									
25	8	7	10	10	1					2.7		1						2.0	
26	6	7	2	1						1.9									
平成 26 年度 月別	4	1								1.0									
	5	3	4	1	1					2.0									
	6	2		1						1.7									
	7	1	3							1.8									
	8																		
	9																		

資料10 被害届出の状況

年度	月日(曜日)	学 校 関 係					その他	合計
		園児	小学生	中学生	高校生	教員		
昭和47年度	7月17日(月)		539	735	131			1,405
48年度	6月15日(金)			67	53			367
	6月28日(木)				2			
	9月26日(水)			245				
49年度	5月7日(火)		2					2,660
	5月16日(木)					3		
	5月17日(金)		167	490	27	17	4	
	5月29日(水)		7	800				
	6月3日(月)		152	3				
	6月10日(月)		4	5		6		
	6月13日(木)		1	77		2	7	
	6月20日(木)			273				
	6月26日(水)		7	150		1		
	7月3日(水)		30	3			3	
	8月8日(木)						3	
	8月20日(水)						2	
51年度	4月27日(火)		22					24
	6月29日(火)			2				
52年度	6月6日(月)		11		24		3	38
53年度	6月9日(金)			6				96
	7月19日(水)	90						
54年度	5月26日(土)		2					2
58年度	5月12日(木)			26				26
60年度	8月29日(木)				11			11
平成20年度	8月6日(水)			3				3
21年度	7月23日(木)				6			6
合 計		90	945	2,885	667	29	22	4,638

注)記載のない年度は、被害の届出がない。

