

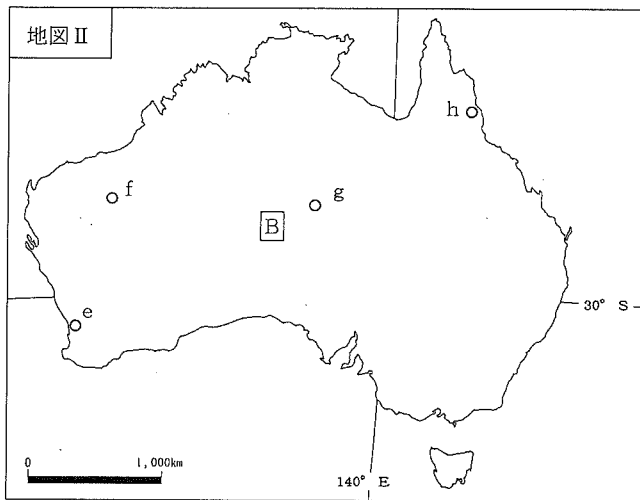
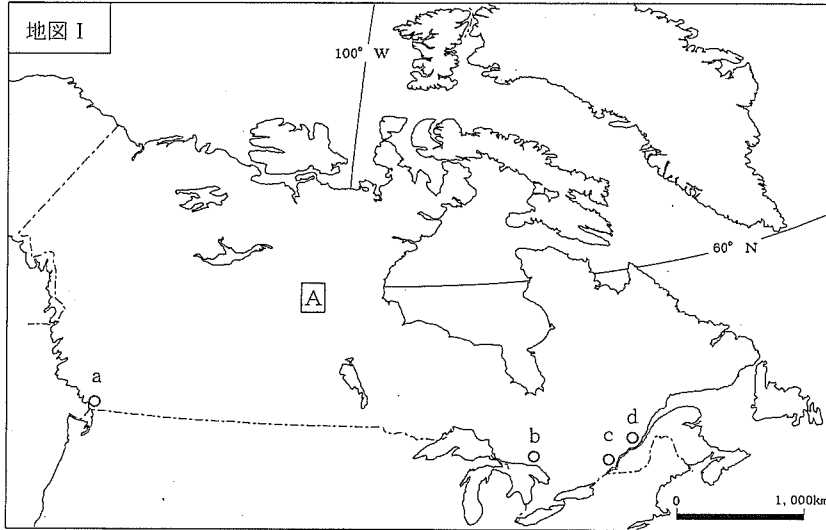
29 中学校 社会科 問題用紙

(12枚のうち1)

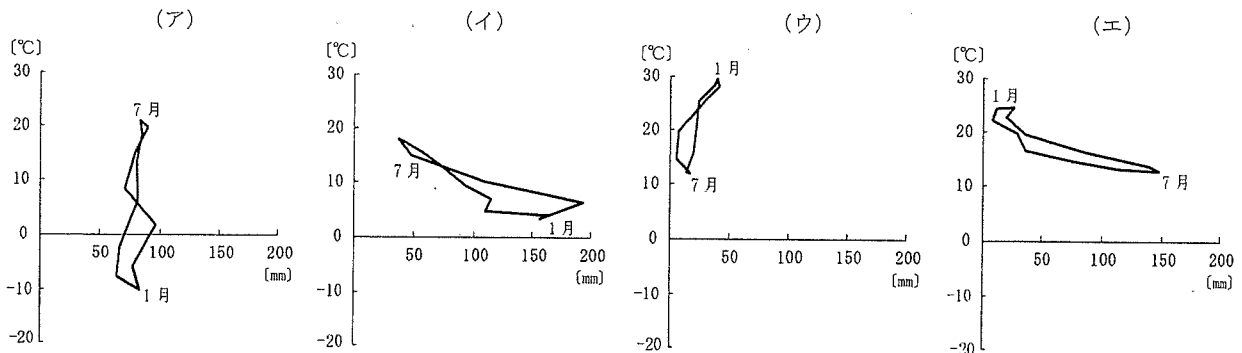
受験番号		氏名	
------	--	----	--

(答えは、すべて解答用紙に記入すること。)

I 次の地図I・地図IIを見て、下の1～5に答えなさい。



1 次のグラフ(ア)～(エ)は、地図I・地図II中のa・c・e・gの都市における気温と降水量を示し、いずれかの都市と一致します。地図I中のaの都市にあたるものはどれですか。次の(ア)～(エ)のうちから選び、その記号を書きなさい。



(理科年表平成28年による。)

29 中学校 社会科 問題用紙

(12枚のうち2)

受験番号		氏名	
------	--	----	--

(答えは、すべて解答用紙に記入すること。)

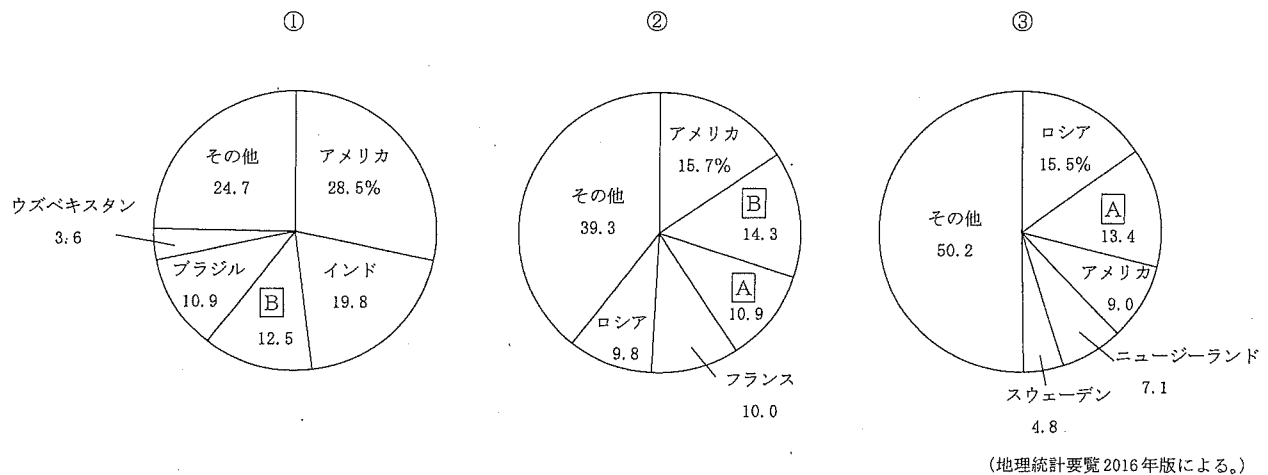
2 地図Ⅰ中のd, 地図Ⅱ中のhの都市の沿岸には、それぞれ特徴的な海岸の地形が見られます。これらの地形の名称の組み合わせとして正しいものはどれですか。次のア～カの中から選び、その記号を書きなさい。

	ア	イ	ウ	エ	オ	カ
d	三角江	三角江	砂州	砂州	堡礁	堡礁
h	砂州	堡礁	三角江	堡礁	三角江	砂州

3 地図Ⅰ中のb, 地図Ⅱ中のfは鉱産資源の産地を示しています。それぞれの鉱産資源名の組み合わせとして正しいものはどれですか。次のア～カの中から選び、その記号を書きなさい。

	ア	イ	ウ	エ	オ	カ
b	石炭	石炭	鉄鉱石	鉄鉱石	ニッケル鉱	ニッケル鉱
f	鉄鉱石	ニッケル鉱	石炭	ニッケル鉱	石炭	鉄鉱石

4 次のグラフは、小麦、綿花、木材の2012年における輸出上位5ヶ国とその割合を示したものです。グラフ①～③は、それぞれの輸出品を示しています。下のア～カの組み合わせの中から選び、その記号を書きなさい。なお、グラフ①～③中の[A]・[B]の国は地図Ⅰ中の[A]の国、地図Ⅱ中の[B]の国と一致します。



	ア	イ	ウ	エ	オ	カ
①	小麦	小麦	綿花	綿花	木材	木材
②	綿花	木材	小麦	木材	小麦	綿花
③	木材	綿花	木材	小麦	綿花	小麦

5 地図Ⅰ中の[A]の国は、複合民族国家の中で異なる文化やその価値観を尊重する多文化主義をとっています。[A]の国がとる多文化主義の政策とはどのようなものですか。[A]の国の公用語とケベック州の公用語との違いを踏まえて、簡潔に書きなさい。

29 中学校 社会科 問題用紙

(12枚のうち3)

受験番号		氏名	
------	--	----	--

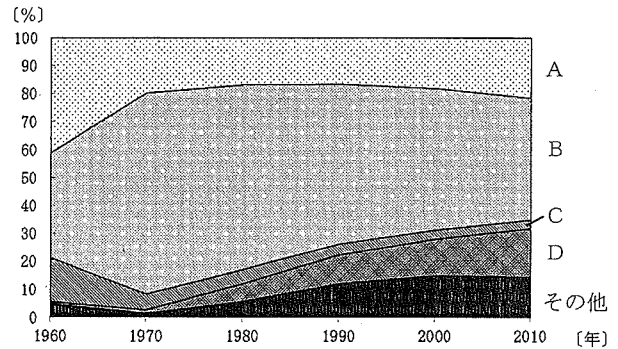
(答えは、すべて解答用紙に記入すること。)

2 次の文章を読んで、下の1～3に答えなさい。

著作権保護の観点により、掲載いたしません。

1 文章中の()にあてはまる語を書きなさい。

2 下線部①に関して、右のグラフ中のA～Dは、石炭、石油、天然ガス、水力のいずれかの日本の1次エネルギー供給について、1960年から2010年の推移をそれぞれ示したものです。石炭と天然ガスにあたるものはそれぞれどれですか。次のア～エの組み合わせの中から選び、その記号を書きなさい。また、その記号が答えとなる理由を、グラフをもとに簡潔に書きなさい。



(数字で見る日本の100年による。)

	ア	イ	ウ	エ
石炭	A	A	B	B
天然ガス	C	D	C	D

29 中学校 社会科 問題用紙

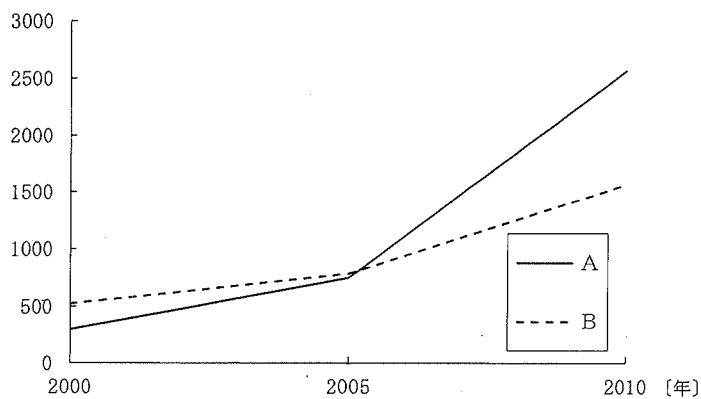
(12枚のうち4)

受験番号		氏名	
------	--	----	--

(答えは、すべて解答用紙に記入すること。)

- 3 下線部 ㉔ に関して、次のグラフ中のA・Bは、アメリカ、ブラジルのいずれかのバイオ燃料の年間生産量について、2000年から2010年の推移をそれぞれ示したものです。下の表は、アメリカ、ブラジルのとうもろこしの2005年、2007年、2009年の国内供給量と主な用途について示したものです。グラフ中のA・Bのうち、アメリカを示したものはどちらですか。その記号を書きなさい。また、その記号が答えとなる理由は何ですか。グラフと表をもとに簡潔に書きなさい。

[石油換算万トン]



(EDMC/エネルギー・経済統計要覧 (2015年版) による。)

[千t]

	国内供給量			主な用途					
				食料			飼料		
	2005年	2007年	2009年	2005年	2007年	2009年	2005年	2007年	2009年
アメリカ	235,537	273,816	284,532	17,327	3,887	3,912	174,534	151,389	132,085
ブラジル	34,285	42,165	43,954	5,365	4,763	4,729	26,525	32,017	33,642

(世界国勢図会 2008/09・11/12・13/14版による。)

29 中学校 社会科 問題用紙

(12枚のうち5)

受験番号		氏名	
------	--	----	--

(答えは、すべて解答用紙に記入すること。)

3 次の資料Ⅰ～Ⅳを見て、下の1～5に答えなさい。

著作権保護の観点により、掲載いたしません。

1 資料Ⅰに関して、資料中の にあてはまる語を書きなさい。

2 資料Ⅱに関して、この詔が出された時の宮都はどこですか。次のア～エの中から選び、その記号を書きなさい。

ア 長岡京 イ 恭仁京 ウ 平安京 エ 平城京

3 資料Ⅲに関して、この法令が出された時期の貿易について述べたものはどれですか。次のア～エの中から選び、その記号を書きなさい。

ア 瀬戸内海航路の安全を図るため、摂津の大輪田泊が修築され、宋商人を招いての貿易が推進された。

イ 博多商人と結んだ大内氏と堺商人と結んだ細川氏が、貿易の実権をめぐって争った。

ウ 幕府の政策により、長崎に来航する貿易船は、オランダ船と中国船になった。

エ 貿易は横浜・長崎・箱館の3港で始まり、輸出入品の取引は居留地において行われた。

4 資料Ⅳに関して、右の表は、慶長小判及び元禄小判の重量と金の含有率をそれぞれ示しています。金の含有率が変化したことによって、社会にどのような影響がありましたか。資料Ⅳの内容を踏まえ、貨幣の価値と関連付けて、簡潔に書きなさい。

	重量〔匁〕	金の含有率〔%〕
慶長小判	4.76	86.79
元禄小判	4.76	57.37

(国史大事典による。)

5 資料Ⅰ～Ⅳの文書が書かれた時期を、年代の古い順に並べ、その記号を書きなさい。

29 中学校 社会科 問題用紙

(12枚のうち6)

受験番号		氏名	
------	--	----	--

(答えは、すべて解答用紙に記入すること。)

4 次の資料Ⅰ・資料Ⅱを見て、下の1～5に答えなさい。

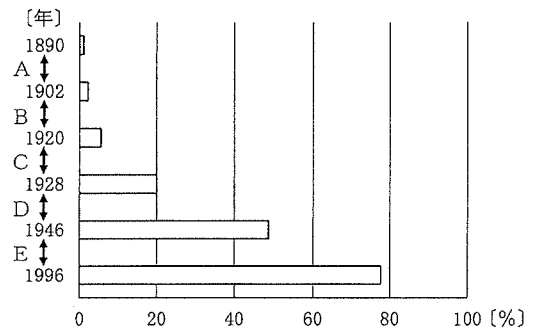
資料Ⅰ

著作権保護の観点により、掲載いたしません。

(総務省・文部科学省「私たちが拓く日本の未来」による。)

資料Ⅱ

全人口に対する有権者の割合の推移



(総務省「目で見える投票率」による。)

- 資料Ⅰに関して、資料中の にあてはまる語を書きなさい。
- 資料Ⅰ中の下線部に関して、1874年に国会の開設を求める民撰議院設立建白書を政府に提出し、その後、立志社を設立した人物はだれですか。次のア～エの中から選び、その記号を書きなさい。
 ア 板垣退助 イ 江藤新平 ウ 後藤象二郎 エ 西郷隆盛
- 次のア～ウは、資料Ⅱ中のCの期間のできごとです。ア～ウのできごとを、年代の古い順に並べ、その記号を書きなさい。
 ア 加藤高明内閣は普通選挙法を成立させた。
 イ 原敬内閣は選挙権の納税資格を3円以上に引き下げた。
 ウ 護憲三派は第二次護憲運動を開始した。
- 資料Ⅱ中のDの期間に、全人口に対する有権者の割合が増加したのはなぜですか。その理由を、衆議院議員選挙法の改正を踏まえて、簡潔に書きなさい。
- 次のア～エは、資料Ⅱ中のA、B、D、Eのいずれかの期間のできごとを示したものです。次のア～エのうち、B、Eの期間のできごとは、どれですか。その記号をそれぞれ書きなさい。
 ア 国策会社日本製鉄会社が設立された。
 イ 与謝野鉄幹が、雑誌「明星」を創刊した。
 ウ 行財政改革を推進し、電電公社、専売公社、国鉄が民営化した。
 エ 条約改正で、関税自主権の完全な回復が実現した。

29 中学校 社会科 問題用紙

(12枚のうち7)

受験番号		氏名	
------	--	----	--

(答えは、すべて解答用紙に記入すること。)

5 次の文章を読んで、下の1～4に答えなさい。

著作権保護の観点により、掲載いたしません。

1 文章中の下線部①に関して、国際連合の「障害者の権利に関する条約」の締結に向けた国内法制度の整備の一環として、平成25年6月に制定され、平成28年4月1日から施行された法律を何とといいますか。その名称を書きなさい。

2 文章中の下線部②に関して、日本国憲法が保障する自由権的基本権のうち、経済活動の自由に当たるものはどれですか。次のア～エのうちから選び、その記号を書きなさい。

ア 集会・結社・表現の自由

イ 奴隷的拘束及び苦役からの自由

ウ 居住・移転・職業選択の自由

エ 信教の自由

3 文章中の下線部③に関して、次の(1)・(2)に答えなさい。

(1) 次の文は、情報公開法第1条を示しています。文中の()にあてはまる語は何ですか。書きなさい。

この法律は、国民主権の理念にのっとり、行政文書の開示を請求する権利につき定めること等により、行政機関の保有する情報の一層の公開を図り、もって政府の有するその諸活動を国民に()する責務が全うされるようにするとともに、国民的的確な理解と批判の下にある公正で民主的な行政の推進に資することを目的とする。

(2) 「公民的分野」の授業において、インフォームドコンセントを手掛かりにして、患者の自己決定権について生徒に考えさせることとします。どのような問いを生徒に投げかけますか。簡潔に書きなさい。

4 文章中の下線部④に関して、日本国憲法は、間接民主制を原則としつつも、直接民主制的な権利を定めています。日本国憲法第96条で定められている、直接民主制的な権利は何ですか。簡潔に書きなさい。

29 中学校 社会科 問題用紙

(12枚のうち8)

受験番号		氏名	
------	--	----	--

(答えは、すべて解答用紙に記入すること。)

6 次の文章を読んで、下の1～3に答えなさい。

著作権保護の観点により、掲載いたしません。

1 文章中の下線部①に関して、次の(1)・(2)に答えなさい。

(1) 1945年2月に開催された、米英ソ首脳が、国際連合創設のための国際会議を招集することなどを取り決めた会談を何と
いいますか。その名称を書きなさい。

(2) 右のグラフは、国際連合の地域別加盟国数の推移を示したものです。グラフ中のA～Dは、アジア、アフリカ、アメリカ、ヨーロッパのいずれかと一致します。右のグラフ中のB・Cの組み合わせとして正しいものを、次の(ア)～(エ)の中から選び、その記号を書きなさい。

- (ア) B : アジア C : アメリカ
(イ) B : アジア C : ヨーロッパ
(ウ) B : アフリカ C : アメリカ
(エ) B : アフリカ C : ヨーロッパ

著作権保護の観点により、掲載いたしません。

2 文章中の下線部②に関して、国際連合憲章第27条には、安全保障理事会における決定について、手続事項に関する決定とその他のすべての事項に関する決定が示されています。それぞれどのような方法で決定されますか。簡潔に書きなさい。

3 文章中の下線部③について述べたものとして正しいものを、次のア～エの中から選び、その記号を書きなさい。

- ア 国際社会にとって最も深刻な罪を犯した個人を国際法に基づき訴追し、処罰する。
イ 平和に対する脅威、平和の破壊又は侵略行為の存在を決定する。
ウ 国のみが、裁判所に係属する事件の当事者となることができる。
エ 国家はもとより、それ以外の当事者にも、幅広い紛争解決手続を提供する。

29 中学校 社会科 問題用紙

(12枚のうち9)

受験番号		氏名	
------	--	----	--

(答えは、すべて解答用紙に記入すること。)

- 7 平成20年3月告示の中学校学習指導要領 社会 各分野の目標及び内容 歴史的分野 2 内容 (4) ウ には、次のように示されています。

産業や交通の発達、教育の普及と文化の広がりなどを通して、町人文化が都市を中心に形成されたことや、各地方の生活文化が生まれたことを理解させる。

「各地方の生活文化」について生徒に考察させることとします。どのような事例を取り上げ、どのような内容と関連させて指導する必要がありますか。簡潔に書きなさい。

- 8 平成20年3月告示の中学校学習指導要領 社会 各分野の目標及び内容 公民的分野 2 内容 (4) イ には、次のように示されています。

持続可能な社会を形成するという観点から、私たちがよりよい社会を築いていくために解決すべき課題を探究させ、自分の考えをまとめさせる。

生徒によりよい社会を築いていくために解決すべき課題を探究させ、自分の考えをまとめさせることとします。指導に当たっては、どのようなことに留意する必要がありますか。簡潔に2つ書きなさい。

- 9 次の1～3のうち、2つを選択し、それぞれ答えなさい。その際、解答用紙に選んだ選択番号に○を書きなさい。

- 1 図1は、ヨーロッパの主な国と日本の2011年における穀類、野菜類、果実類、牛乳・乳製品の食料自給率、及び国全体の食料自給率を示し、図2は、ヨーロッパの主な国と日本の2011年における耕地率、牧場・牧草地率、森林率を示しています。また、図3は、ヨーロッパの主な国と日本の2011年における第1次産業人口の割合と農業従事者1人当たり農地面積を示したものです。図1～図3を見て、あとの(1)・(2)に答えなさい。

[%]

	穀類	野菜類	果実類	牛乳・乳製品	国全体
イタリア	76	136	108	66	61
スイス	45	48	45	113	57
スペイン	73	175	135	75	96
ドイツ	103	41	28	119	92
フランス	176	78	62	128	129
日本	28	79	38	65	39

(食料需給表平成25年度版による。)

図1

[%]

	耕地率	牧場・牧草地率	森林率
イタリア	31.7	15.7	31.4
スイス	10.8	27.9	31.5
スペイン	34.5	20.7	36.8
ドイツ	34.6	13.3	31.8
フランス	35.4	17.7	29.2
日本	12.5	1.7	68.6

(地理統計要覧2015年版による。)

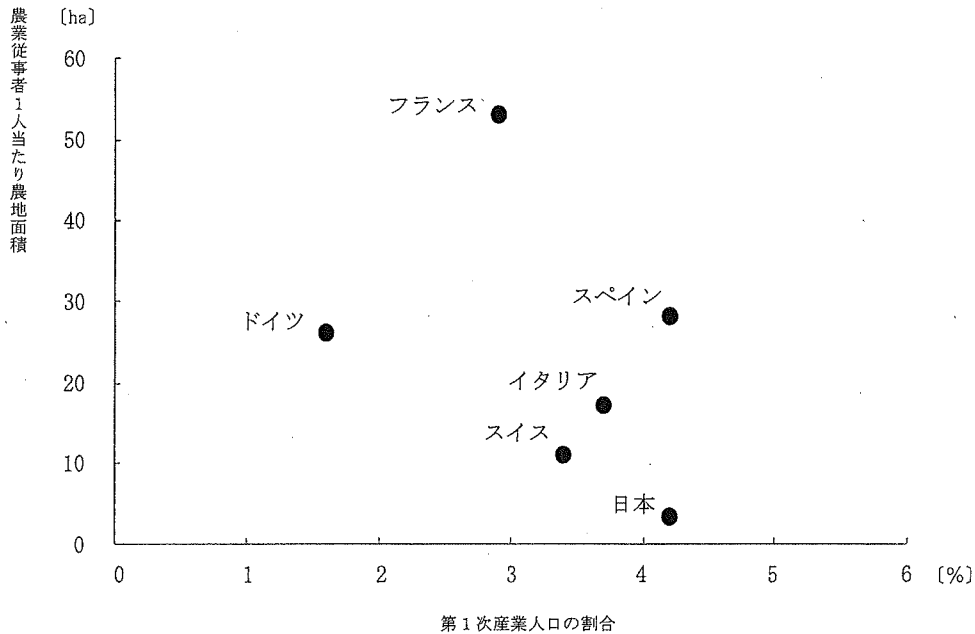
図2

29 中学校 社会科 問題用紙

(12枚のうち10)

受験番号		氏名	
------	--	----	--

(答えは、すべて解答用紙に記入すること。)



(統計要覧 2015年版, 世界国勢図会 2012/13版による。)

図3

- (1)「地理的分野」の授業において、生徒が図1を使って、ヨーロッパの主な国における農業について理解するために、ホイットルセーの農業地域の区分を踏まえて、5つの国を3つの農業地域の区分に分類する表を作成することとします。それぞれの農業地域の区分の名称、各区分の特色は何ですか。簡潔に書きなさい。
- (2)「地理的分野」の授業において、生徒が図1・図2を使って、日本の食料自給率を高めるための対策について考察したところ、次のようなまとめを示しました。図3を示して、この生徒の考察を深めさせるためには、どのようなことに着目させますか。簡潔に書きなさい。

(生徒のまとめ)

図2をみると、日本はヨーロッパの国と比べて、耕地率と牧場・牧草地率が低く、森林率が高い。よって、森林を切り開いて、耕地や牧場・牧草地にすれば、日本の食料自給率を高めることができる。

29 中学校 社会科 問題用紙

(12枚のうち11)

受験番号		氏名	
------	--	----	--

(答えは、すべて解答用紙に記入すること。)

- 2 次の資料は、ある絵巻物の一部を示しています。「歴史的分野」の授業において、この資料を使って、生徒が鎌倉時代の特色について学習することとします。下の(1)・(2)に答えなさい。

著作権保護の観点により、掲載いたしません。

- (1) この資料は異時同図法を用いてえがかれています。異時同図法が用いられていることが、どのような点から読み取れますか。簡潔に書きなさい。
- (2) 鎌倉時代の武士の生活の特色について、生徒に考察させることとします。鎌倉時代の武士の生活の特色を示す箇所を○で2つ囲み、○の中にそれぞれ①・②と書きなさい。また、①・②について、考察させる内容は何ですか。それぞれ簡潔に書きなさい。

29 中学校 社会科 問題用紙

(12枚のうち12)

受験番号		氏名	
------	--	----	--

(答えは、すべて解答用紙に記入すること。)

- 3 「公民的分野」の授業で、駅前の放置自転車問題を手掛かりに、住民生活の向上を図るための解決の在り方について考察させたところ、次のようなまとめが示されました。この生徒の考察を深めさせるためには、どのような指導を行いますか。下の資料を参考にして簡潔に書きなさい。

(生徒のまとめ)

先日、駅前にあった友人の自転車が撤去された。駐輪場にとめることができず、友人はやむを得ず駅前の路上に駐輪した。何日もわたり放置していたわけではない。放置自転車の撤去については、例えば「24時間以上放置しているものについては撤去する」など、撤去のルールを明確にすべきである。明示されたルールに基づき、確実に撤去を進めていけば、放置自転車を減少させることができる。

資料

著作権保護の観点により、掲載いたしません。

(山岸俊男「社会的ジレンマ」による。)

29 中学校 社会科 解答用紙

(4枚のうち1)

受験番号		氏名	
------	--	----	--

問題番号		解答欄	
1	1		
	2		
	3		
	4		
	5		
2	1		
	2	記号	
		理由	
	3	記号	
		理由	
	3	1	
2			
3			
4			
5		→ → →	

29 中学校 社会科 解答用紙

(4枚のうち2)

受験番号		氏名	
------	--	----	--

問題番号		解答欄		
4	1			
	2			
	3	→	→	
	4			
	5	B		
		E		
5	1			
	2			
	3	(1)		
		(2)		
	4			
6	1	(1)		
		(2)		
	2			
	3			
7				
8				

29 中学校 社会科 解答用紙

(4枚のうち3)

受験番号		氏名	
------	--	----	--

※9については、選択した選択番号に○を書き、選択した問題だけ解答すること。

問題番号		解答欄							
9	選択番号	1	<table border="1"> <tr> <th>農業地域の区分</th> <th>農業地域の区分の特色</th> </tr> <tr> <td></td> <td></td> </tr> <tr> <td></td> <td></td> </tr> </table>	農業地域の区分	農業地域の区分の特色				
			農業地域の区分	農業地域の区分の特色					
(2)									
(1)									
	2	(2)	<p>特色を示す箇所</p> <p>著作権保護の観点により、掲載いたしません。</p>						
考察させる内容	①								
	②								

29 中学校 社会科 解答用紙

(4枚のうち4)

受験番号		氏名	
------	--	----	--

問題番号			解答欄
9	選択番号	3	