

29 高等学校 芸術科 (音楽) 問題用紙

(3枚のうち1)

受験番号		氏名	
------	--	----	--

(答えは、すべて解答用紙に記入すること。)

1 次の1～3に答えなさい。

1 次の楽譜は、ある楽曲を示したものです。楽譜の中のコードネーム (ア)～(エ)について、そのコードの構成音を、それぞれ書きなさい。

著作権保護の観点により、掲載いたしません。

2 次の楽譜は、ある楽曲の一部を示したものです。この楽曲の旋律を、長2度高く、高音部譜表上に、調号を用いて移調しなさい。

著作権保護の観点により、掲載いたしません。

3 トランペット3本によるファンファーレの旋律をつくり、楽譜にかきなさい。ただし、小節数は8小節を超えないこととし、つくった旋律には適切な速度、強弱、発想に関する用語や記号を書くこととします。なお、記譜は実音とします。

29 高等学校 芸術科（音楽） 問題用紙

（3枚のうち2）

受験番号		氏名	
------	--	----	--

（答えは、すべて解答用紙に記入すること。）

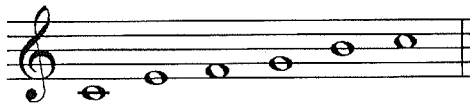
- 2 平成 21 年 3 月告示の高等学校学習指導要領 芸術 音楽 I 2 内容 B 鑑賞 ウ には、「楽曲の文化的・歴史的背景や、作曲家及び演奏者による表現の特徴を理解して鑑賞すること。」と示されています。このことを踏まえ、交響詩「フィンランディア」を用いて指導する場合、どのような学習活動が考えられますか。次の表に示された生徒の状況をもとに、題材名をあげて、3 時間で扱う学習活動を書きなさい。

生徒の状況	<p>〈対象学年〉 第 1 学年</p> <p>中学校においては、題材「曲が生まれた背景を理解して、作曲者の思いを感じ取りながら聴こう」で、連作交響詩「我が祖国」から「ブルタバ（モルダウ）」を鑑賞する学習活動を行った。</p> <p>高校入学当初に実施したアンケートでは、既習の「ブルタバ（モルダウ）」の鑑賞の学習について、約 90% の生徒が、「作曲された時の時代背景を理解することができた。」と回答している。一方で、「背景となる文化・歴史と関連付けて鑑賞するとき、「ブルタバ（モルダウ）」が作曲された時の時代背景と音楽の特徴とを関連付けて鑑賞した。」と回答した生徒は約 60% であった。生徒は、「ブルタバ（モルダウ）」が作曲された時の時代背景を理解することはできているものの、当時の時代背景と音楽の特徴とを関連付けて鑑賞することに課題がある。</p>
-------	--

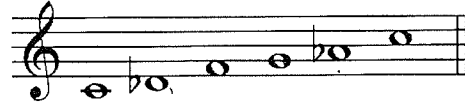
- 3 郷土の伝統音楽について、次の 1～3 に答えなさい。

- 1 次の (a) ・ (b) の音階は、日本の民謡で使われる音階を示したものです。(a) ・ (b) にあてはまるものを、下の (ア) ～ (エ) の中からそれぞれ選び、その記号を書きなさい。

(a)



(b)



(ア) 民謡音階	(イ) 都節音階	(ウ) 律音階	(エ) 沖縄音階
----------	----------	---------	----------

- 2 日本の民謡は、歌う場所や目的によって分類されています。働くときに歌う仕事歌を、次の (ア) ～ (エ) の中から選び、その記号を書きなさい。

(ア) 伊勢音頭	(イ) よさこい節	(ウ) 刈干切歌	(エ) 江差追分
----------	-----------	----------	----------

- 3 次の (1) ～ (3) は、日本の民謡に関する言葉です。その意味を、それぞれ簡潔に書きなさい。

(1) 囃しことば (2) 音頭一同形式 (3) コブシ

- 4 第 1 学年の器楽の活動において、「和楽器のしらべ～箏を弾こう～」という題材で、箏の音色や奏法の特徴を生かし、表現を工夫して演奏することを、「六段の調」（八橋検校作曲）を取り上げて指導することとします。箏の音色や奏法によって生み出される響きや表情などを感じ取って、表現を工夫させるためには、どのような学習活動が考えられますか。簡潔に 1 つ書きなさい。

29 高等学校 芸術科（音楽） 問題用紙

（3枚のうち3）

受験番号		氏 名	
------	--	-----	--

（答えは、すべて解答用紙に記入すること。）

5 次の1・2に答えなさい。

1 次の表は、明治時代以降の日本の作曲家について説明したものです。下の(1)・(2)に答えなさい。

作曲家名	代表作	説 明
(ア)	組歌「四季」	我が国の西洋音楽導入期における先駆的な作品を残した。23歳で亡くなり、作曲家として活動した期間はあまりに短い。日本における作曲活動の先駆者として、ウィーン古典派、初期ロマン派のスタイルの独唱曲、合唱曲、ピアノ曲を残した。
山田 耕筈	独唱曲「待ちぼうけ」	日本語の語感を生かした近代歌曲やオペラを生み出した。また、本格的な管弦楽曲を作曲した先駆的存在で、我が国最初の(a)を組織し、指揮者としても活躍した。
(イ)	オペラ「夕鶴」	西洋音楽の伝統的なスタイルによるオーケストラ作品とオペラが創作の中心となる。これらの作品において西洋音楽の手法に習熟した作品を残した。
武満 徹	ノヴェンバー・ステップス	無調やミュージック・コンクレートなどの新しい作風を取り入れ、多くの映画音楽を作曲した。琵琶と尺八とオーケストラのための「ノヴェンバー・ステップス」は、琵琶と尺八のカデンツァの部分に、五線譜とは異なる(b)が用いられている。

(1) 表中の(ア)・(イ)にあてはまる作曲家名をそれぞれ書きなさい。

(2) 表中の(a)・(b)にあてはまる言葉をそれぞれ書きなさい。

2 「音楽I」の歌唱の授業において、「ア・カペラのハーモニーを楽しもう」という題材で、「上を向いて歩こう」を教材として取り上げました。生徒は、ソプラノ、アルト、男声の3パートに分かれ、どのパートが主旋律を歌うか確かめ、音程に注意して歌っています。しかし、各声部における旋律のかかわり合い、一体感のある音色や全体的な調和など、ア・カペラの合唱における特徴を生かして歌うことは、十分ではありません。生徒が、ア・カペラの合唱の特徴を生かし、表現を工夫して歌うためには、どのような指導が考えられますか。簡潔に1つ書きなさい。

6 次の1・2に答えなさい。

1 次の(ア)～(エ)は音楽に関する言葉です。その意味をそれぞれ簡潔に書きなさい。

(ア) 声明 (イ) ヴォカリーズ (ウ) *leggiero* (エ) オスティナート

2 次の(ア)・(イ)の楽譜は、ある楽曲の一部を示したものです。それぞれの楽譜が示す楽曲名とその作曲者名を書きなさい。

(ア)

著作権保護の観点により、掲載いたしません。

(イ)

著作権保護の観点により、掲載いたしません。

7 平成21年3月告示の高等学校学習指導要領 芸術 音楽I 3 内容の取扱い (5) には、内容の「A表現」の(3) 創作の指導に当たっては、「即興的に音を出しながら音のつながり方を試すなど、音を音楽へと構成することを重視するとともに、作品を記録する方法を工夫させるものとする。」と示されています。音を音楽へと構成することを指導する際、どのようなことに配慮することが大切ですか。簡潔に書きなさい。

(3枚のうち1)

受験番号		氏名	
------	--	----	--

問題番号		解答欄			
1	(ア)		(イ)		
	(ウ)		(エ)		
2					
3					

1

3

29

高等学校 芸術科 (音楽) 解答用紙

(3枚のうち2)

受験番号		氏 名	
------	--	-----	--

問題番号	解答欄				
2	題材名 ()				
	時間	学習活動			
3	1	(a)		(b)	
	2				
	3	(1)			
		(2)			
		(3)			

※ 必要に応じて線を引いてもよい。

29

高等学校 芸術科 (音楽) 解答用紙

(3枚のうち3)

受験番号		氏名	
------	--	----	--

問題番号		解答欄				
4						
5	1	(1)	(ア)		(イ)	
		(2)	(a)		(b)	
2						
6	1	(ア)				
		(イ)				
		(ウ)				
		(エ)				
	2	(ア)	楽曲名		作曲者名	
		(イ)	楽曲名		作曲者名	
7						