

# 平成 27 年国勢調査人口等基本集計 (広島県結果)

平成 28 年 10 月 26 日  
統 計 課

平成 27 年 10 月 1 日現在で実施した『平成 27 年国勢調査』について、広島県の人口、世帯数等の数値を取りまとめたものです。

項目	人口(人)				人口増減率(%)		世帯数(世帯)		世帯増減率(%)	
		男	女	順位		順位		順位		順位
全 国	127,094,745	61,841,738	65,253,007	—	△ 0.8	—	53,448,685	—	2.9	—
広 島 県	2,843,990	1,376,211	1,467,779	12位	△ 0.6	10位	1,211,425	11位	2.2	22位

## 1 広島県の人口

### (1) 人口の推移

広島県の人口は 2,843,990 人、平成 22 年より 16,760 人 (0.6%) の減少

平成 27 年国勢調査による 10 月 1 日現在の広島県の人口は、2,843,990 人となった。平成 22 年 (2,860,750 人) と比べると 16,760 人、増減率にして 0.6% の減少となっている。(図 1)

県人口を男女別にみると、男性が 1,376,211 人 (県人口の 48.4%)、女性が 1,467,779 人 (同 51.6%) となっており、女性の方が 91,568 人多くなっている。(表 1)

図 1 人口及び人口増減率の推移－広島県 (大正 9 年～平成 27 年)

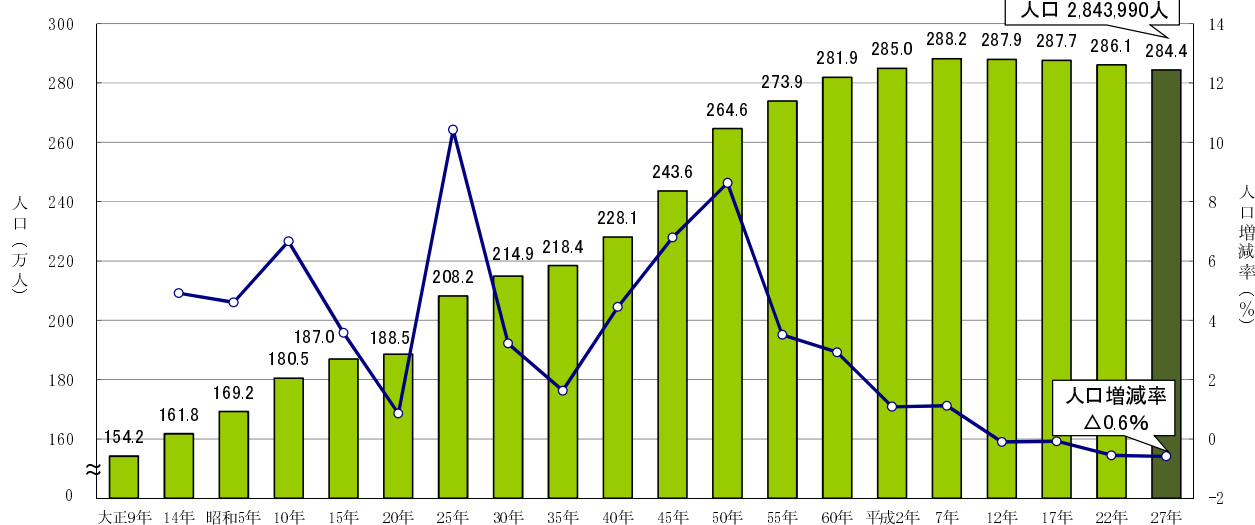


表 1 男女別人口の推移－広島県 (平成 2 年～27 年)

年 次	人口 (人)			5 年間の人口増減		割合 (%)	
	総 数	男	女	増減数 (人)	増減率 (%)	男	女
平成 2 年	2,849,847	1,385,297	1,464,550	30,647	1.1	48.6	51.4
7 年	2,881,748	1,398,986	1,482,762	31,901	1.1	48.5	51.5
12 年	2,878,915	1,392,496	1,486,419	△ 2,833	△ 0.1	48.4	51.6
17 年	2,876,642	1,390,190	1,486,452	△ 2,273	△ 0.1	48.3	51.7
22 年	2,860,750	1,380,671	1,480,079	△ 15,892	△ 0.6	48.3	51.7
27 年	2,843,990	1,376,211	1,467,779	△ 16,760	△ 0.6	48.4	51.6
(参考) 全国	(千人)	(千人)	(千人)	(千人)			
27 年	127,095	61,842	65,253	△ 963	△ 0.8	48.7	51.3

(2) 都道府県順位

広島県の人口の全国順位は第12位（平成22年第12位）

広島県の人口（2,843,990人）は、平成22年（2,860,750人）に引き続き、全国順位第12位となっている。（図2、表2）また、人口増減率は全国平均△0.8%に対し、広島県は△0.6%で、全国順位は第10位（平成22年第16位）となっている。（図3、表2）

図2 都道府県別人口（平成27年）

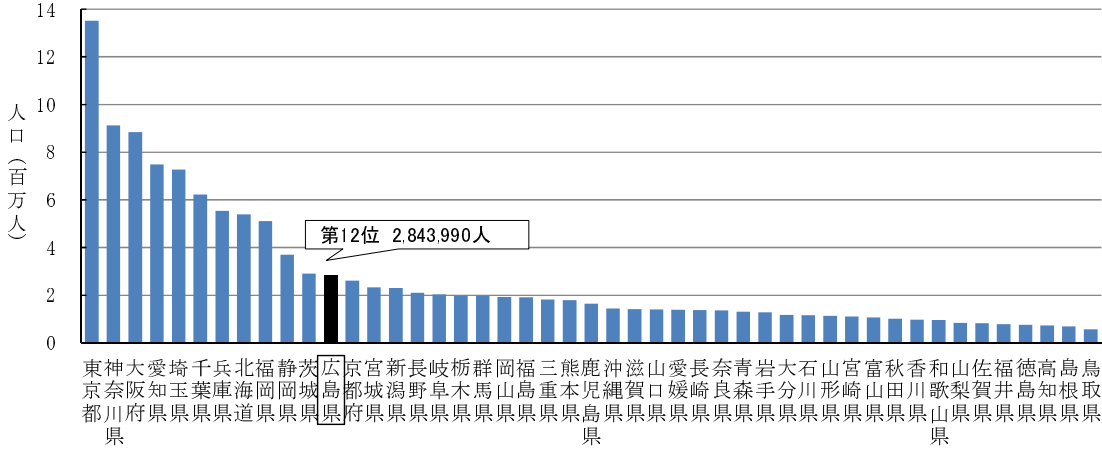


図3 都道府県別人口増減率（平成22年～27年）

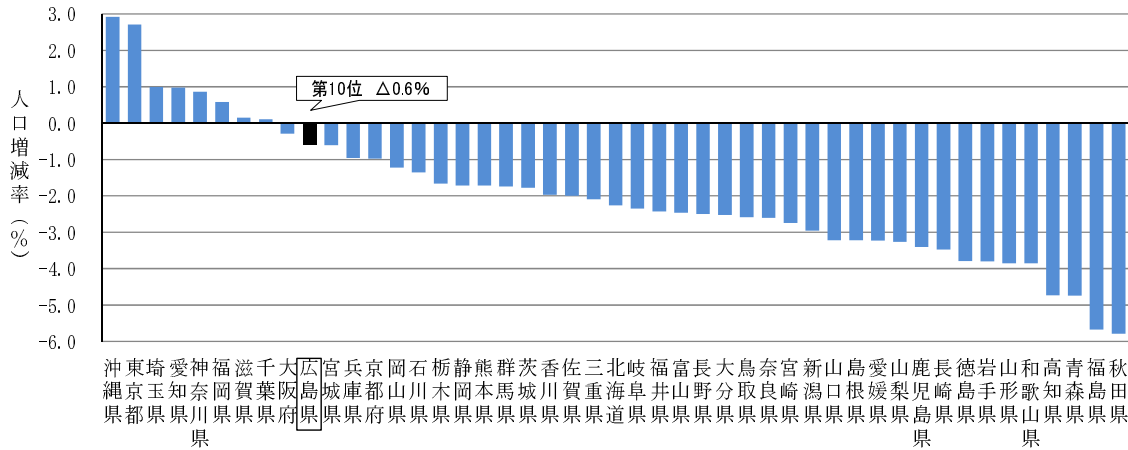


表2 都道府県別人口及び人口増減（平成22年～27年）

都道府県	人口（千人）		人口増減		都道府県	人口（千人）		人口増減	
	平成27年	平成22年	平成22年～27年			平成27年	平成22年	平成22年～27年	
			増減数 （千人）	増減率 （%）				増減数 （千人）	増減率 （%）
全 国	127,095	128,057	△ 963	△ 0.8	京 都 府	2,610	2,636	△ 26	△ 1.0
北 海 道	5,382	5,506	△ 125	△ 2.3	大 阪 府	8,839	8,865	△ 26	△ 0.3
青 森 県	1,308	1,373	△ 65	△ 4.7	兵 庫 県	5,535	5,588	△ 53	△ 1.0
岩 手 県	1,280	1,330	△ 51	△ 3.8	奈 良 県	1,364	1,401	△ 36	△ 2.6
宮 城 県	2,334	2,348	△ 14	△ 0.6	和 歌 山 県	964	1,002	△ 39	△ 3.9
秋 田 県	1,023	1,086	△ 63	△ 5.8	鳥 取 県	573	589	△ 15	△ 2.6
山 形 県	1,124	1,169	△ 45	△ 3.9	島 根 県	694	717	△ 23	△ 3.2
福 島 県	1,914	2,029	△ 115	△ 5.7	山 梨 県	1,922	1,945	△ 24	△ 1.2
茨 城 県	2,917	2,970	△ 53	△ 1.8	広 島 県	2,844	2,861	△ 17	△ 0.6
栃 木 県	1,974	2,008	△ 33	△ 1.7	山 口 県	1,405	1,451	△ 47	△ 3.2
群 馬 県	1,973	2,008	△ 35	△ 1.7	徳 島 県	756	785	△ 30	△ 3.8
埼 玉 県	7,267	7,195	72	1.0	香 川 県	976	996	△ 20	△ 2.0
千 葉 県	6,223	6,216	6	0.1	愛 媛 県	1,385	1,431	△ 46	△ 3.2
東 京 都	13,515	13,159	356	2.7	高 岡 県	728	764	△ 36	△ 4.7
神 奈 川 県	9,126	9,048	78	0.9	福 賀 県	5,102	5,072	30	0.6
新 潟 県	2,304	2,374	△ 70	△ 3.0	佐 賀 県	833	850	△ 17	△ 2.0
富 山 県	1,066	1,093	△ 27	△ 2.5	長 崎 県	1,377	1,427	△ 50	△ 3.5
石 川 県	1,154	1,170	△ 16	△ 1.3	熊 本 県	1,786	1,817	△ 31	△ 1.7
福 井 県	787	806	△ 20	△ 2.4	大 分 県	1,166	1,197	△ 30	△ 2.5
山 梨 県	835	863	△ 28	△ 3.3	宮 崎 県	1,104	1,135	△ 31	△ 2.7
長 野 県	2,099	2,152	△ 54	△ 2.5	崎 玉 県	1,104	1,135	△ 31	△ 2.7
岐 阜 県	2,032	2,081	△ 49	△ 2.3	沖 縄 県	1,648	1,706	△ 58	△ 3.4
静 岡 県	3,700	3,765	△ 65	△ 1.7		1,434	1,393	41	2.9
愛 知 県	7,483	7,411	72	1.0					
三 重 県	1,816	1,855	△ 39	△ 2.1					
滋 賀 県	1,413	1,411	2	0.2					

(3) 人口構成

15歳未満人口の割合は13.4%に低下し、65歳以上人口の割合は27.5%に上昇

年齢（3区分）別でみると、15歳未満人口（年少人口）は13.4%（対平成22年0.3ポイント低下）、15～64歳人口（生産年齢人口）は59.1%（同3.3ポイント低下）、65歳以上人口（老年人口）は27.5%（同3.6ポイント上昇）となっている。65歳以上人口は調査開始以来最高、15歳未満人口は調査開始以来最低となっている。（図4、表3）

図4 年齢(3区分)別人口の推移－広島県（大正9年～平成27年）

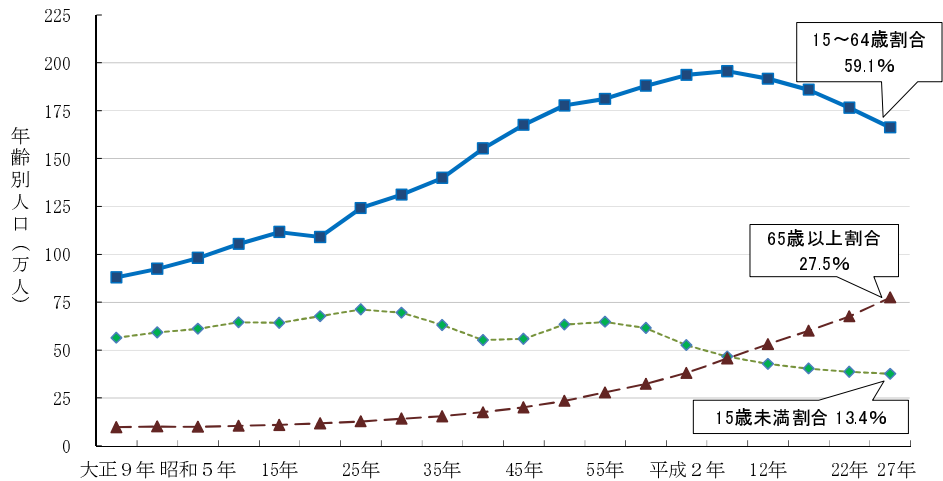


表3 年齢(3区分)別人口－広島県（大正9年～平成27年）

年次	実数（人）				割合（％）		
	総数 2)	0～14歳 (年少人口)	15～64歳 (生産年齢人口)	65歳以上 (老年人口)	0～14歳	15～64歳	65歳以上
大正9年	1,541,905	564,104	880,205	97,596	36.6	57.1	6.3
14年	1,617,680	592,051	924,612	101,017	36.6	57.2	6.2
昭和5年	1,692,136	611,338	980,986	99,812	36.1	58.0	5.9
10年	1,804,916	645,468	1,054,547	104,901	35.8	58.4	5.8
15年	1,869,504	642,684	1,116,233	109,382	34.4	59.7	5.9
20年 <sup>1)</sup>	1,885,471	677,219	1,090,888	117,364	35.9	57.9	6.2
25年	2,081,967	712,129	1,241,930	127,783	34.2	59.7	6.1
30年	2,149,044	695,688	1,311,150	142,184	32.4	61.0	6.6
35年	2,184,043	630,494	1,398,637	154,912	28.9	64.0	7.1
40年	2,281,146	552,521	1,552,711	175,914	24.2	68.1	7.7
45年	2,436,135	558,818	1,676,536	200,781	22.9	68.8	8.2
50年	2,646,324	633,219	1,777,306	235,015	23.9	67.2	8.9
55年	2,739,161	647,154	1,811,865	279,132	23.6	66.2	10.2
60年	2,819,200	615,159	1,879,843	323,455	21.8	66.7	11.5
平成2年	2,849,847	525,256	1,936,818	381,477	18.5	68.1	13.4
7年	2,881,748	466,553	1,956,268	456,497	16.2	67.9	15.9
12年	2,878,915	428,035	1,916,796	531,537	14.9	66.6	18.5
17年	2,876,642	403,271	1,858,849	600,545	14.1	64.9	21.0
22年	2,860,750	386,810	1,765,036	676,660	13.7	62.4	23.9
27年	2,843,990	375,890	1,662,522	774,440	13.4	59.1	27.5
(参考)全国	(千人)	(千人)	(千人)	(千人)			
27年	127,095	15,887	76,289	33,465	12.6	60.7	26.6

1) 昭和20年は、人口調査(11月1日現在)による。

2) 年齢「不詳」を含む。

## 2 広島県の世帯の状況

### (1) 世帯数の推移

広島県の世帯数は 1,211,425 世帯

一般世帯数は 1,209,288 世帯と調査開始以来初めて 120 万世帯を超えた

広島県の世帯数は 1,211,425 世帯となり、調査開始以来初めて 120 万世帯を超えた。平成 22 年 (1,184,967 世帯) と比べると、26,458 世帯、増減率にして 2.2% の増加となっている。(図 5)

世帯の種類別にみると、一般世帯数(注 1)は 1,209,288 世帯となり、一般世帯数においても 120 万世帯を超えた。平成 22 年 (1,183,036 世帯) と比べると、26,252 世帯、増減率にして 2.2% の増加となっている。また、施設等の世帯(注 2)は 2,137 世帯となり、平成 22 年 (1,931 世帯) と比べると、206 世帯、増減率にして 10.7% の増加となっている。(表 4)

図 5 世帯数及び世帯増減率の推移－広島県(大正 9 年～平成 27 年)

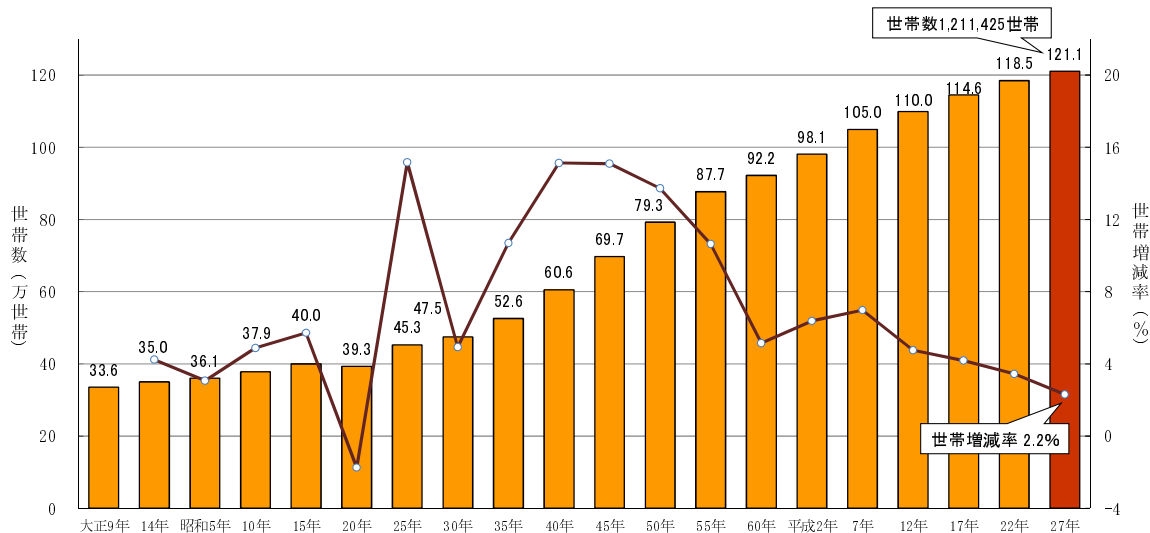


表 4 総世帯数、一般世帯数、一般世帯人員、一般世帯の1世帯当たり人員、施設等の世帯数及び施設等の世帯人員の推移－広島県(平成 7 年～27 年)

年次	総数 1)		一般世帯			施設等の世帯	
	世帯数 (世帯)	世帯数 (世帯)	世帯人員 (人)	1世帯当 り人員(人)	世帯数 (世帯)	世帯人員 (人)	
実数	平成 7 年	1,049,588	1,046,122	2,829,403	2.70	1,450	49,918
	12 年	1,099,536	1,095,905	2,821,836	2.57	1,572	54,532
	17 年	1,145,551	1,131,024	2,798,112	2.47	1,906	64,553
	22 年	1,184,967	1,183,036	2,793,323	2.36	1,931	67,427
	27 年	1,211,425	1,209,288	2,773,699	2.29	2,137	70,291
増減数	平成 7 年～ 12 年	49,948	49,783	△ 7,567	△ 0.13	122	4,614
	12 年～ 17 年	46,015	35,119	△ 23,724	△ 0.10	334	10,021
	17 年～ 22 年	39,416	52,012	△ 4,789	△ 0.11	25	2,874
	22 年～ 27 年	26,458	26,252	△ 19,624	△ 0.07	206	2,864
増減率 (%)	平成 7 年～ 12 年	4.8	4.8	△ 0.3	△ 4.8	8.4	9.2
	12 年～ 17 年	4.2	3.2	△ 0.8	△ 3.9	21.2	18.4
	17 年～ 22 年	3.4	4.6	△ 0.2	△ 4.4	1.3	4.5
	22 年～ 27 年	2.2	2.2	△ 0.7	△ 2.9	10.7	4.2
(参考) 全国							
22 年～ 27 年	2.9	2.9	△ 1.0	△ 3.8	8.0	11.4	

1) 世帯の種類「不詳」を含む。

(注 1) 「一般世帯」とは、「施設等の世帯」以外の世帯をいう。

(注 2) 「施設等の世帯」とは、学校の寮・寄宿舎の学生・生徒、病院・療養所などの入院者、社会施設の入所者、自衛隊の営舎内、艦船内の居住者、矯正施設の入所者などから成る世帯をいう。

(2) 都道府県順位

広島県の世帯数の全国順位は第 11 位（平成 22 年 第 11 位）

広島県の世帯数（1,211,425 世帯）は、平成 22 年（1,184,967 世帯）に引き続き、全国順位第 11 位となっている。（図 6，表 5）また、世帯増減率は、全国平均 2.9% に対し、広島県は 2.2% で、全国順位は第 22 位（平成 22 年 第 19 位）となっている。（図 7，表 5）

図 6 都道府県別世帯数（平成 27 年）

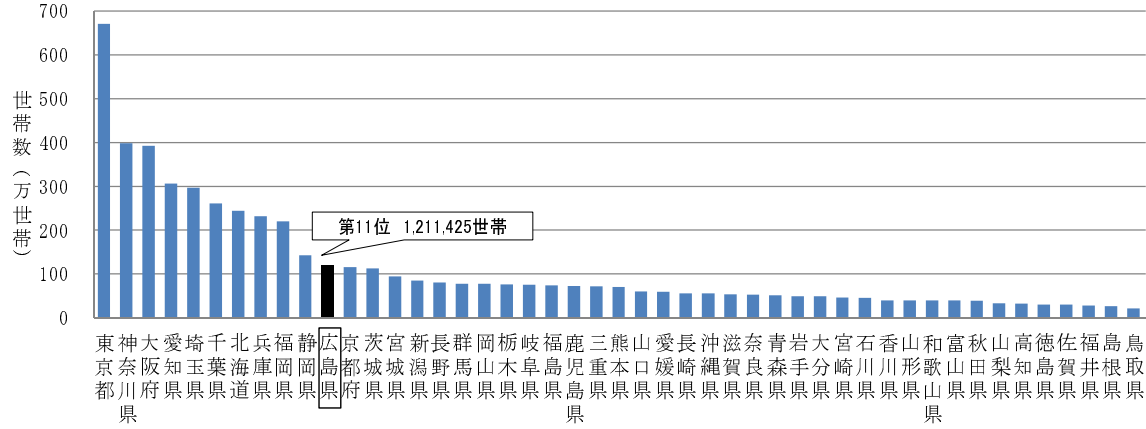


図 7 都道府県別世帯増減率（平成 22 年～27 年）

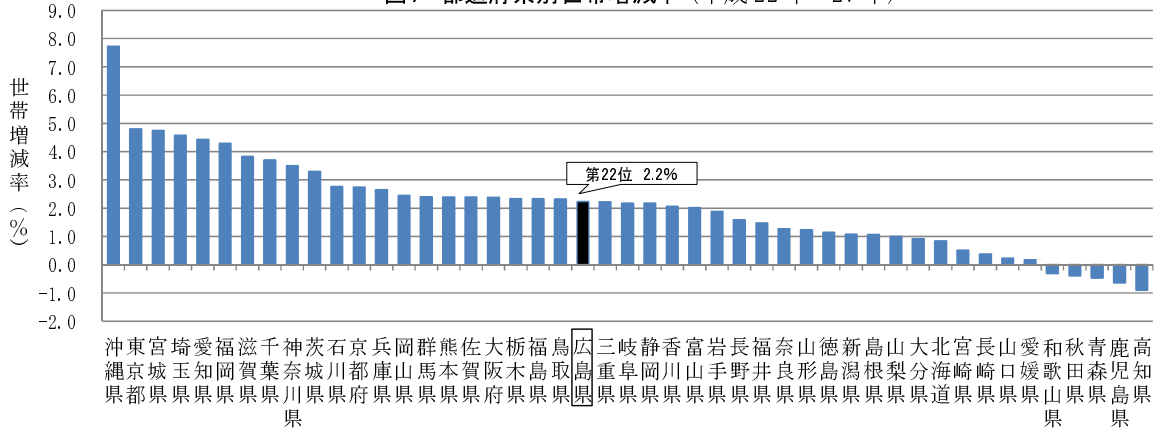


表 5 都道府県別世帯数及び世帯増減（平成 22 年～27 年）

都道府県	世帯数（千世帯）		平成22年～27年の増減		都道府県	世帯数（千世帯）		平成22年～27年の増減	
	平成27年	平成22年	増減数 （千世帯）	増減率 （%）		平成27年	平成22年	増減数 （千世帯）	増減率 （%）
全 国	53,449	51,951	1,498	2.9	京 都 府	1,153	1,122	31	2.7
北 海 道	2,445	2,424	20	0.8	大 阪 府	3,924	3,832	92	2.4
青 森 県	511	513	△ 2	△ 0.5	兵 庫 県	2,315	2,255	60	2.7
岩 手 県	493	484	9	1.9	奈 良 県	530	524	7	1.3
宮 城 県	945	902	43	4.8	和 歌 山 県	392	394	△ 1	△ 0.3
秋 田 県	389	390	△ 2	△ 0.4	鳥 取 県	217	212	5	2.3
山 形 県	393	389	5	1.2	島 根 県	265	262	3	1.1
福 島 県	738	721	17	2.3	岡 山 県	773	755	18	2.4
茨 城 県	1,124	1,088	36	3.3	広 島 県	1,211	1,185	26	2.2
栃 木 県	763	746	17	2.3	山 口 県	599	597	1	0.2
群 馬 県	774	756	18	2.4	徳 島 県	306	302	3	1.1
埼 玉 県	2,972	2,842	130	4.6	香 川 県	399	390	8	2.1
千 葉 県	2,609	2,516	93	3.7	愛 媛 県	592	591	1	0.2
東 京 都	6,701	6,394	307	4.8	高 岡 県	319	322	△ 3	△ 0.9
神 奈 川 県	3,979	3,845	135	3.5	福 岡 県	2,201	2,110	91	4.3
新 潟 県	848	839	9	1.1	佐 賀 県	302	295	7	2.4
富 山 県	391	383	8	2.0	長 崎 県	561	559	2	0.4
石 川 県	453	441	12	2.8	熊 本 県	705	688	16	2.4
福 山 県	280	276	4	1.5	大 分 県	487	482	4	0.9
山 梨 県	331	328	3	1.0	宮 崎 県	463	461	2	0.5
長 野 県	807	794	13	1.6	鹿 児 島 県	725	729	△ 5	△ 0.6
岐 阜 県	753	737	16	2.2	沖 縄 県	560	520	40	7.7
静 岡 県	1,430	1,399	30	2.2					
愛 知 県	3,064	2,934	130	4.4					
三 重 県	720	705	16	2.2					
滋 賀 県	538	518	20	3.8					

(3) 世帯規模

世帯人員が1人の世帯が417,099世帯と最も多く、一般世帯の34.5%

一般世帯を世帯人員別にみると、世帯人員が1人の世帯が417,099世帯（一般世帯の34.5%）と最も多く、世帯人員が多くなるほど世帯数は少なくなっている。

また、増減数をみると、平成22年までは4人以上の世帯で減少していたが、この度3人の世帯も減少に転じている。（図8、表6）

図8 世帯人員別一般世帯数の推移（平成7年～27年）

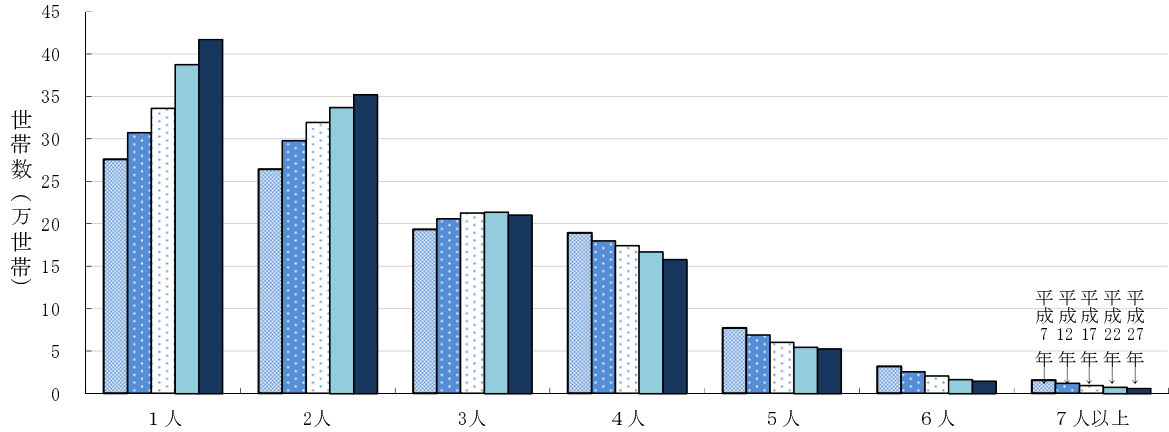


表6 世帯人員別一般世帯数（平成7年～27年）

年次	総数								
	1人	2人	3人	4人	5人	6人	7人以上		
実数（世帯）	平成7年	1,046,122	275,482	263,775	193,233	188,908	77,094	31,859	15,771
	平成12年	1,095,905	307,122	297,327	205,461	179,553	68,586	25,670	12,186
	平成17年	1,131,024	335,788	319,235	212,147	173,681	60,311	20,637	9,225
	平成22年	1,183,036	387,528	336,948	213,767	166,846	54,270	16,438	7,239
	平成27年	1,209,288	417,099	351,641	210,152	157,678	52,363	14,368	5,987
増減数	平成7年	72,084	47,692	36,221	16,451	△ 14,294	△ 6,753	△ 4,788	△ 2,445
	平成12年	49,783	31,640	33,552	12,228	△ 9,355	△ 8,508	△ 6,189	△ 3,585
	平成17年	35,119	28,666	21,908	6,686	△ 5,872	△ 8,275	△ 5,033	△ 2,961
	平成22年	52,012	51,740	17,713	1,620	△ 6,835	△ 6,041	△ 4,199	△ 1,986
	平成27年	26,252	29,571	14,693	△ 3,615	△ 9,168	△ 1,907	△ 2,070	△ 1,252
増減率（%）	平成7年	7.4	20.9	15.9	9.3	△ 7.0	△ 8.1	△ 13.1	△ 13.4
	平成12年	4.8	11.5	12.7	6.3	△ 5.0	△ 11.0	△ 19.4	△ 22.7
	平成17年	3.2	9.3	7.4	3.3	△ 3.3	△ 12.1	△ 19.6	△ 24.3
	平成22年	4.6	15.4	5.5	0.8	△ 3.9	△ 10.0	△ 20.3	△ 21.5
	平成27年	2.2	7.6	4.4	△ 1.7	△ 5.5	△ 3.5	△ 12.6	△ 17.3
割合（%）	平成7年	100.0	26.3	25.2	18.5	18.1	7.4	3.0	1.5
	平成12年	100.0	28.0	27.1	18.7	16.4	6.3	2.3	1.1
	平成17年	100.0	29.7	28.2	18.8	15.4	5.3	1.8	0.8
	平成22年	100.0	32.8	28.5	18.1	14.1	4.6	1.4	0.6
	平成27年	100.0	34.5	29.1	17.4	13.0	4.3	1.2	0.5
	（参考）全国平成27年	100.0	34.5	27.9	17.6	13.3	4.5	1.5	0.7

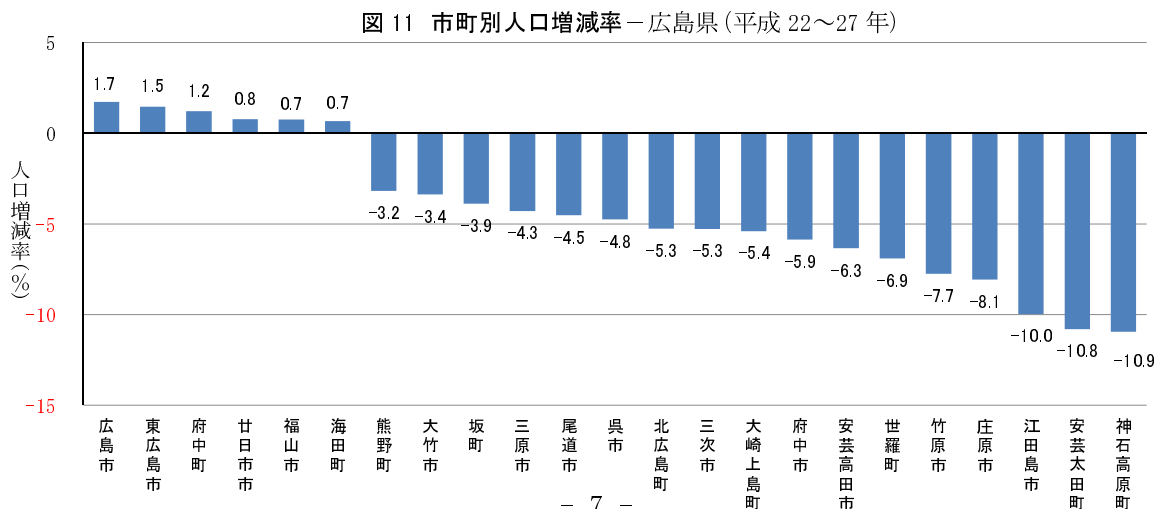
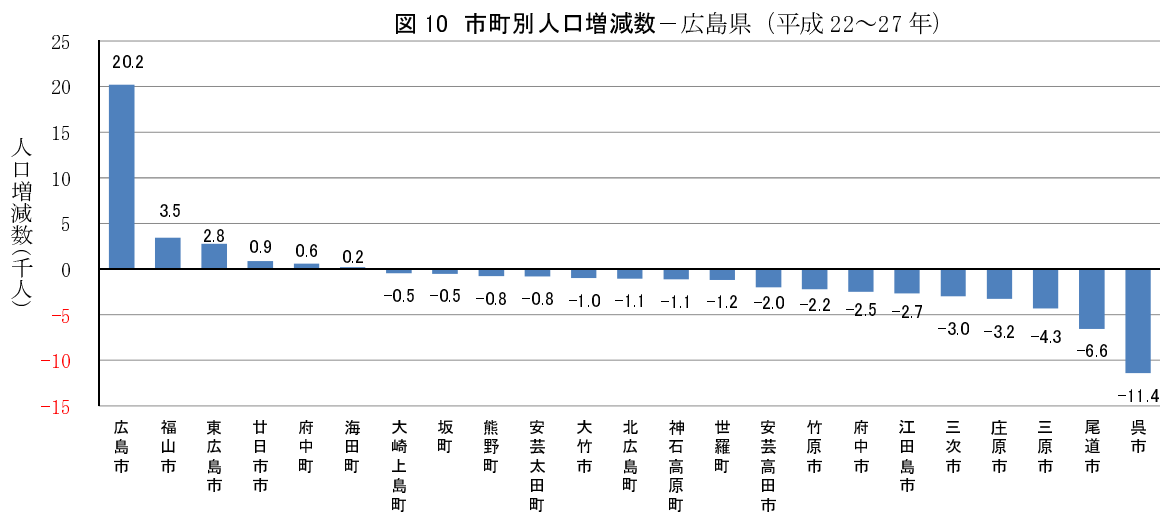
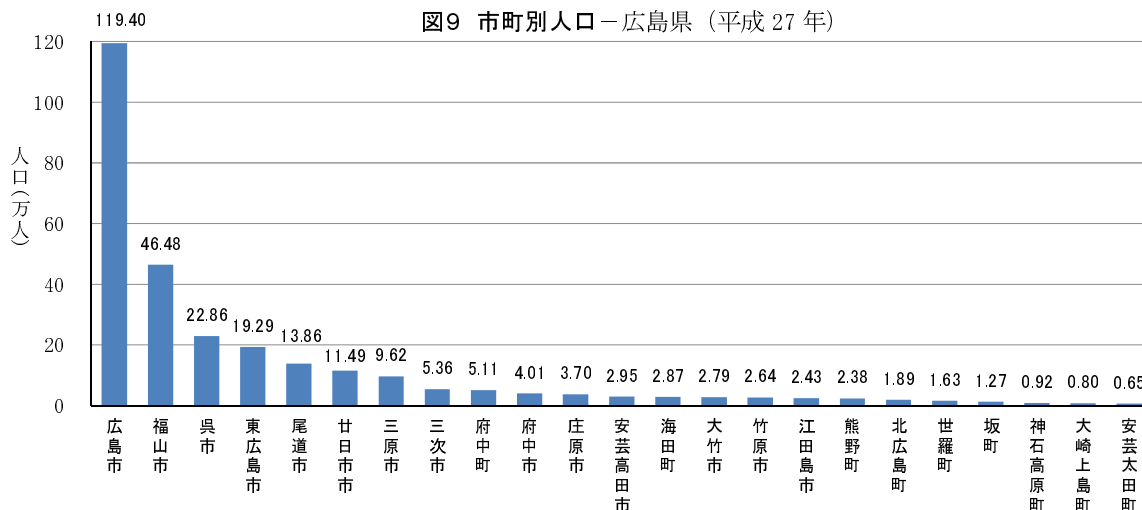
### 3 市町の状況

#### (1) 市町の人口

広島市の人口は 1,194,034 人、増減率にして 1.7%の増で、県人口の 42.0%を占める人口が増加した市町は 6 市町、減少した市町は 17 市町

人口が最も多いのは広島市の 1,194,034 人で、県人口の 42.0%を占めている。次いで福山市、呉市、東広島市、尾道市の順となっている。一方、最も少ないのは、安芸太田町の 6,472 人で、次いで大崎上島町、神石高原町、坂町、世羅町の順となっている。(図 9, 表 7)

人口増加率が最も高いのは広島市の 1.7%で、次いで東広島市、府中町、廿日市市、福山市の順となっている。一方、人口減少率が最も高いのは神石高原町の 10.9%で、次いで安芸太田町、江田島市、庄原市、竹原市の順となっている。(図 11, 表 7)



(2) 市町の世帯数

広島市の世帯数は531,605世帯、県世帯数の43.9%を占める  
世帯数が減少した市町は、平成22年と比べ12市町から14市町へ増加

世帯数が最も多いのは広島市の531,605世帯で、県世帯数の43.9%を占めている。次いで福山市、呉市、東広島市、尾道市の順となっている。一方、最も少ないのは安芸太田町の2,781世帯で、次いで神石高原町、大崎上島町、坂町、世羅町の順となっている。(図12、表7)

世帯増加率が最も高いのは海田町の5.0%で、次いで東広島市、府中町、福山市、広島市の順になっている。一方、世帯減少率が最も高いのは安芸太田町の7.8%で、次いで江田島市、神石高原町、庄原市、世羅町の順となっている。(図14、表7)

図12 市町別世帯数－広島県（平成27年）

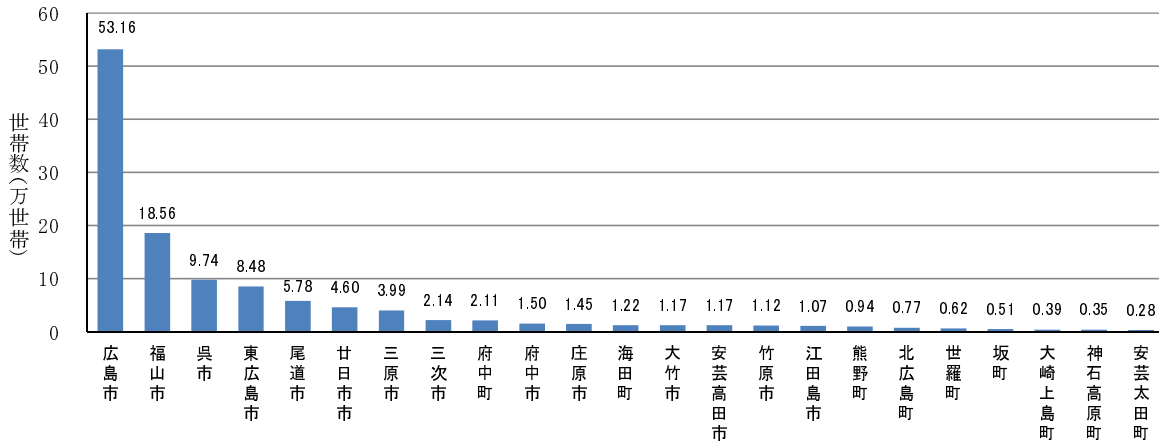


図13 市町別世帯増減数－広島県（平成22～27年）

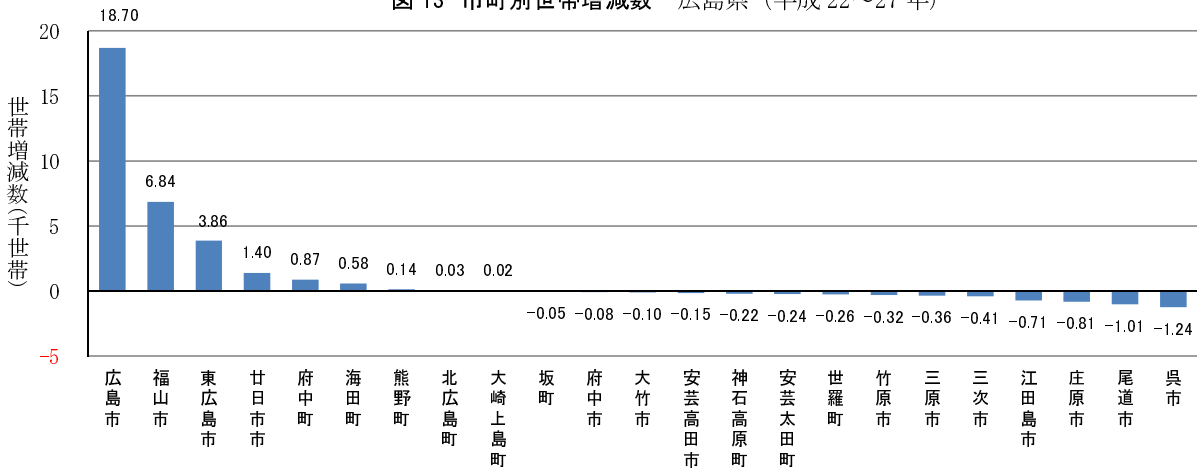


図14 市町別世帯増減率－広島県（平成22～27年）

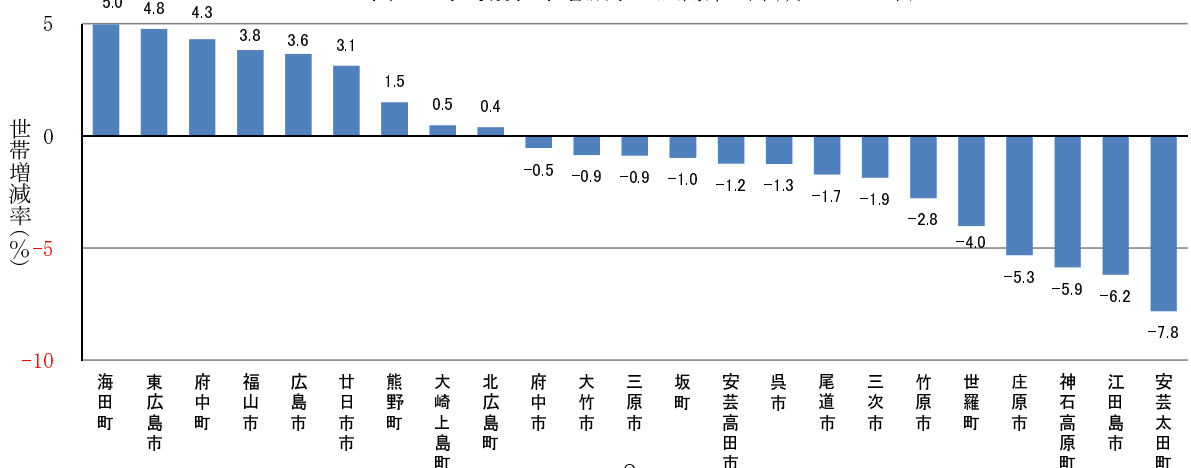




表7 市区町別人口及び世帯数－広島県(平成22年, 27年)

市区町	平成27年国勢調査		平成22年国勢調査		増減数 (平成22年～27年)		増減率 (平成22年～27年)	
	人口 (人)	世帯数 (世帯)	人口 (人)	世帯数 (世帯)	人口 (人)	世帯数 (世帯)	人口 (%)	世帯数 (%)
県計	2,843,990	1,211,425	2,860,750	1,184,967	△ 16,760	26,458	△ 0.6	2.2
市計	2,668,832	1,139,326	2,680,467	1,113,736	△ 11,635	25,590	△ 0.4	2.3
郡計	175,158	72,099	180,283	71,231	△ 5,125	868	△ 2.8	1.2
広島市	1,194,034	531,605	1,173,843	512,907	20,191	18,698	1.7	3.6
中区	136,640	76,889	130,482	73,281	6,158	3,608	4.7	4.9
東区	120,155	51,790	120,751	50,605	△ 596	1,185	△ 0.5	2.3
南区	142,728	68,785	138,190	66,357	4,538	2,428	3.3	3.7
西区	190,929	90,461	186,985	87,222	3,944	3,239	2.1	3.7
安佐南区	242,512	99,411	233,733	95,188	8,779	4,223	3.8	4.4
安佐北区	145,018	57,151	149,633	56,550	△ 4,615	601	△ 3.1	1.1
安芸区	79,353	31,302	78,789	30,310	564	992	0.7	3.3
佐伯区	136,699	55,816	135,280	53,394	1,419	2,422	1.0	4.5
呉市	228,552	97,412	239,973	98,654	△ 11,421	△ 1,242	△ 4.8	△ 1.3
竹原市	26,426	11,204	28,644	11,525	△ 2,218	△ 321	△ 7.7	△ 2.8
三原市	96,194	39,888	100,509	40,247	△ 4,315	△ 359	△ 4.3	△ 0.9
尾道市	138,626	57,759	145,202	58,772	△ 6,576	△ 1,013	△ 4.5	△ 1.7
福山市	464,811	185,555	461,357	178,718	3,454	6,837	0.7	3.8
府中市	40,069	15,039	42,563	15,122	△ 2,494	△ 83	△ 5.9	△ 0.5
三次市	53,615	21,376	56,605	21,786	△ 2,990	△ 410	△ 5.3	△ 1.9
庄原市	37,000	14,455	40,244	15,269	△ 3,244	△ 814	△ 8.1	△ 5.3
大竹市	27,865	11,749	28,836	11,851	△ 971	△ 102	△ 3.4	△ 0.9
東広島市	192,907	84,847	190,135	80,986	2,772	3,861	1.5	4.8
廿日市市	114,906	46,039	114,038	44,644	868	1,395	0.8	3.1
安芸高田市	29,488	11,657	31,487	11,804	△ 1,999	△ 147	△ 6.3	△ 1.2
江田島市	24,339	10,741	27,031	11,451	△ 2,692	△ 710	△ 10.0	△ 6.2
府中町	51,053	21,109	50,442	20,237	611	872	1.2	4.3
海田町	28,667	12,246	28,475	11,667	192	579	0.7	5.0
熊野町	23,755	9,430	24,533	9,291	△ 778	139	△ 3.2	1.5
坂町	12,747	5,132	13,262	5,183	△ 515	△ 51	△ 3.9	△ 1.0
安芸太田町	6,472	2,781	7,255	3,017	△ 783	△ 236	△ 10.8	△ 7.8
北広島町	18,918	7,728	19,969	7,699	△ 1,051	29	△ 5.3	0.4
大崎上島町	7,992	3,898	8,448	3,880	△ 456	18	△ 5.4	0.5
世羅町	16,337	6,242	17,549	6,504	△ 1,212	△ 262	△ 6.9	△ 4.0
神石高原町	9,217	3,533	10,350	3,753	△ 1,133	△ 220	△ 10.9	△ 5.9

## 4 広島県の配偶関係

広島県の20～49歳人口の有配偶者率は、ほとんどの年齢階級で、全国平均を上回る  
平成22年と比べ、男性の30～39歳、女性の30～34歳の有配偶者率は上昇

広島県の男女別20～49歳人口の有配偶者率（注）を年齢5歳階級別にみると、ほとんどの年齢階級で、全国平均を上回っている。（表8）

平成22年と比べると、男性の20～29歳及び40～49歳では低下しているが、30～34歳は0.3ポイント、35～39歳は0.4ポイント上昇している。また、女性はほとんどの年齢階級で低下しているが、30～34歳は0.8ポイント上昇している。（図15、表8）

図15 年齢(5歳階級)、男女別20～49歳人口の有配偶者率の推移－広島県(昭和55年～平成27年)

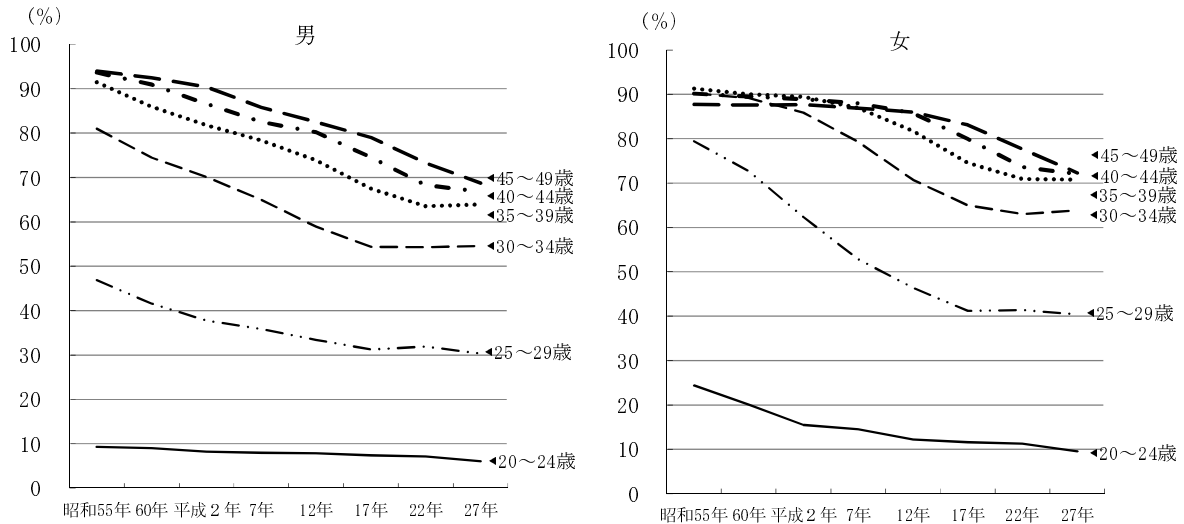


表8 年齢(5歳階級)、男女別20～49歳人口の有配偶者率の推移－広島県(昭和55年～平成27年)

男女、年齢	有配偶者率 (%)								(参考)全国 27年
	昭和55年	60年	平成2年	7年	12年	17年	22年	27年	
男									
20～24歳	9.3	9.0	8.3	8.0	7.9	7.4	7.1	6.1	4.8
25～29歳	46.9	41.6	37.8	35.9	33.4	31.3	31.9	30.3	26.3
30～34歳	81.0	74.5	70.1	65.0	58.9	54.4	54.3	54.6	50.8
35～39歳	91.5	85.9	81.8	78.4	73.9	67.5	63.5	63.9	61.7
40～44歳	93.6	90.9	86.6	82.5	80.2	74.5	68.3	66.8	65.4
45～49歳	93.9	92.5	90.4	85.8	82.5	79.0	73.3	68.7	68.0
(特掲)25～39歳	74.2	70.2	64.6	59.2	53.6	51.3	51.7	51.0	47.9
女									
20～24歳	24.4	20.1	15.5	14.5	12.2	11.6	11.3	9.5	8.0
25～29歳	79.4	72.7	62.3	52.8	46.4	41.2	41.4	40.4	36.3
30～34歳	90.2	89.2	85.9	79.3	70.7	65.0	63.0	63.8	61.0
35～39歳	91.2	90.0	89.4	86.9	81.7	74.5	70.9	70.8	69.8
40～44歳	90.1	89.5	88.9	88.0	85.8	79.9	73.6	72.0	71.8
45～49歳	87.7	87.6	87.7	86.8	86.0	83.1	77.6	72.3	72.7
(特掲)25～39歳	87.3	84.9	79.8	72.5	64.8	60.8	60.1	59.7	57.3

(注)「有配偶者率」とは、届け出の有無に関係なく、妻又は夫のある者の人口に占める割合をいう。

## 5 広島県の外国人人口

### (1) 外国人人口の推移

広島県の外国人人口は34,854人、平成22年より2,972人(9.3%)の増加

広島県の外国人人口は34,854人で、県人口に占める割合は1.2%となっている。外国人人口は昭和60年以降一貫して増加しているが、増加率は9.3%となっており、平成22年(17.3%)と比べると8.0ポイントの低下となっている。(図16)

国籍別にみると、「中国」が11,712人(外国人人口の33.6%)で最も多く、次いで「韓国・朝鮮」、「フィリピン」、「ベトナム」、「ブラジル」の順となっている。特に、「ベトナム」は3,266人で、平成22年(1,068人)と比べて、約3倍の増加となっている。(図17、表9)

図16 外国人人口及び外国人人口増減率の推移－広島県(昭和25年～平成27年)

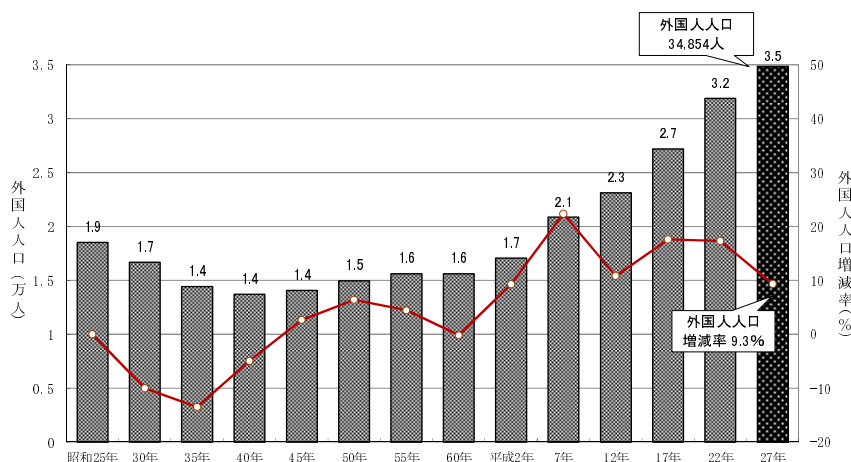


図17 国籍別外国人人口の割合の推移－広島県(平成17年～27年)

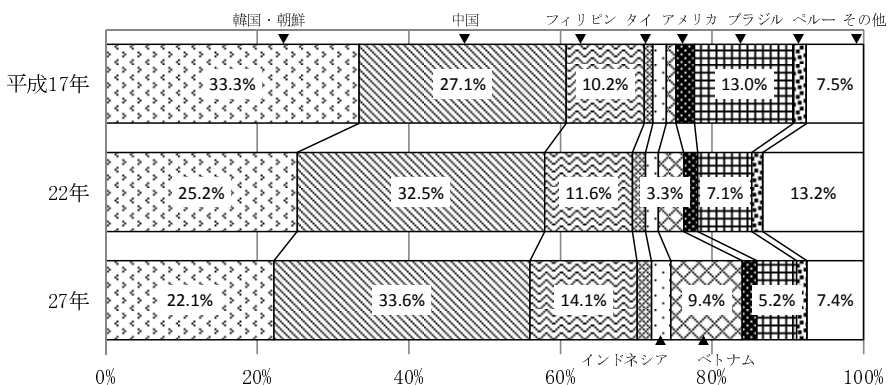


表9 国籍別外国人人口の推移－広島県(平成17年～27年)

国籍	実数(人)			割合(%) <sup>1)</sup>			(参考) 全国 27年
	17年 2)	22年	27年	17年 2)	22年	27年	
総数	27,178	31,882	34,854	100.0	100.0	100.0	100.0
韓国, 朝鮮	9,040	8,019	7,706	33.3	25.2	22.1	21.5
中国	7,374	10,354	11,712	27.1	32.5	33.6	29.2
フィリピン	2,771	3,684	4,912	10.2	11.6	14.1	9.8
タイ	317	548	667	1.2	1.7	1.9	1.9
インドネシア	488	531	879	1.8	1.7	2.5	1.5
ベトナム	336	1,068	3,266	1.2	3.3	9.4	5.0
イギリス	171	155	160	0.6	0.5	0.5	0.6
アメリカ	655	593	675	2.4	1.9	1.9	2.4
ブラジル	3,535	2,251	1,822	13.0	7.1	5.2	7.2
ペルー	451	463	462	1.7	1.5	1.3	2.0
その他 <sup>3)</sup>	2,040	4,216	2,593	7.5	13.2	7.4	19.0

1) 分母に「不詳」を含めて算出。

2) 外国人に関する特別集計結果による。

3) 無国籍及び国名「不詳」を含む。

(2) 市町の外国人人口

広島市の外国人人口は 14,302 人、県外国人人口の 41.0%を占める

広島県の外国人人口 (34,854 人) を市町別にみると、広島市が 14,302 人 (県外国人人口の 41.0%) と最も多く、次いで福山市、東広島市、呉市、尾道市の順となっている。(図 18)

自市町人口に占める外国人人口の割合をみると、海田町が 2.4%と最も高く、次いで東広島市、北広島町、江田島市、安芸高田市の順となっている。(表 11)

図 18 市町別県外国人人口に占める割合  
- 広島県 (平成 27 年)

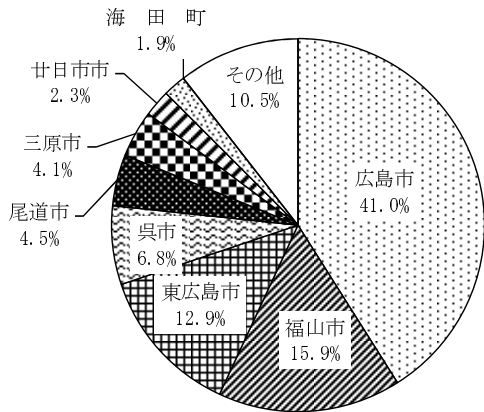


表 10 市町別外国人人口増減-広島県上位 10 市町  
(平成 22 年~27 年)

順位	外国人人口 増加数の 多い市町	平成 22 年~27 年の増減		実数 (人)	
		増減数 (人)	増減率 (%)	平成 27 年	平成 22 年
1	広島市	956	7.2	14,302	13,346
2	福山市	519	10.3	5,537	5,018
3	東広島市	508	12.7	4,508	4,000
4	三原市	453	47.1	1,415	962
5	江田島市	184	83.6	404	220
6	廿日市市	157	24.3	803	646
7	呉市	125	5.6	2,370	2,245
8	北広島町	125	59.0	337	212
9	府中町	30	5.5	571	541
10	庄原市	19	7.5	274	255

表 11 市区町、国籍別外国人人口-広島県 (平成 27 年)

市区町	実数 (人)													県外国人人口に占める割合 (%) 2)	自市区町人口に占める外国人人口の割合 (%) 2)
	総数 (国籍)	韓国	朝鮮	中国	フィリピン	タイ	インドネシア	ベトナム	インド	イギリス	アメリカ	ブラジル	ペルー		
県計	34,854	7,706	11,712	4,912	667	879	3,266	248	160	675	1,822	462	2,345	100.0	1.2
市計	32,720	7,194	11,273	4,681	635	846	2,955	237	153	647	1,536	350	2,213	93.9	1.2
郡計	2,134	512	439	231	32	33	311	11	7	28	286	112	132	6.1	1.2
広島市	14,302	5,121	4,528	1,470	178	83	850	163	105	410	399	113	882	41.0	1.2
中区	3,369	944	1,397	369	28	18	80	53	37	122	48	27	246	9.7	2.5
東区	1,539	791	292	139	10	3	72	15	22	65	32	15	83	4.4	1.3
南区	1,523	561	353	178	14	21	100	44	4	43	36	7	162	4.4	1.1
西区	3,212	1,272	1,212	204	8	11	247	15	18	58	22	6	139	9.2	1.7
安佐南区	1,585	593	435	188	25	12	126	10	12	49	17	7	111	4.5	0.7
安佐北区	1,319	379	456	168	62	8	121	8	5	28	20	2	62	3.8	0.9
安芸区	1,036	265	240	128	21	4	67	1	4	17	213	46	30	3.0	1.3
佐伯区	719	316	143	96	10	6	37	17	3	28	11	3	49	2.1	0.5
呉市	2,370	307	505	639	15	85	302	2	9	33	311	40	122	6.8	1.0
竹原市	105	13	20	38	-	1	7	-	1	4	3	16	2	0.3	0.4
三原市	1,415	90	516	264	90	92	135	-	1	20	97	36	74	4.1	1.5
尾道市	1,563	119	311	490	149	193	170	1	3	15	43	16	53	4.5	1.1
福山市	5,537	694	2,080	949	66	126	925	12	11	41	323	75	235	15.9	1.2
府中市	325	21	127	63	19	29	46	-	-	4	2	-	14	0.9	0.8
三次市	396	71	83	138	4	14	13	3	3	7	38	4	18	1.1	0.7
庄原市	274	44	62	74	4	8	53	1	1	6	7	-	14	0.8	0.7
大竹市	261	73	128	28	1	5	9	1	-	8	2	1	5	0.7	0.9
東広島市	4,508	439	2,349	269	70	146	293	53	13	50	203	38	585	12.9	2.3
廿日市市	803	143	264	123	9	16	33	1	6	39	25	6	138	2.3	0.7
安芸高田市	457	47	174	33	30	8	63	-	-	3	74	4	21	1.3	1.5
江田島市	404	12	126	103	-	40	56	-	-	7	9	1	50	1.2	1.7
府中町	571	321	68	33	2	3	55	10	2	12	10	5	50	1.6	1.1
海田町	679	88	124	46	3	1	42	1	-	3	221	107	43	1.9	2.4
熊野町	138	22	28	38	-	-	24	-	-	2	16	-	8	0.4	0.6
坂町	73	23	20	10	-	-	5	-	-	5	9	-	1	0.2	0.6
安芸太田町	23	5	2	8	-	-	3	-	1	1	-	-	3	0.1	0.4
北広島町	337	18	96	10	26	29	122	-	2	3	23	-	8	1.0	1.8
大崎上島町	104	4	37	32	-	-	19	-	-	1	5	-	6	0.3	1.3
世羅町	158	24	42	43	1	-	35	-	-	-	2	-	11	0.5	1.0
神石高原町	51	7	22	11	-	-	6	-	2	1	-	-	2	0.1	0.6

1) 無国籍及び国名「不詳」を含む。

2) 不詳を含めて算出。

○総数には不詳が含まれており、内訳の計と一致しない場合があります。  
 ○割合は、特に注記のない限り、分母から不詳を除いて算出しています。  
 ○表中の数値は、表章単位未満で四捨五入しており、合計が 100%にならない場合があります。

詳細については、総務省ホームページをご覧ください。