

居心地が
良すぎても
なあ……



ひろしま建築学生チャレンジコンペ 2016

審査結果

| 乾委員長 講評 |

(全体)

実施レベルで考える機会を学生に与える、非常にユニークで素晴らしいコンペでした。学生は、一次で選ばれてから一箇月、必死に実現に向けて考えたと思いますが、その間相当な学習をされたのではないかと。このようなタイプの学びは大学教育ではなかなか与えられることが出来ない。それを県が率先して実現していることが本当に稀有だと思う。

案そのものは未熟でいろんな問題点を抱えているが、いい案が選ばれたと思う。学生なりの直観力で天井を外すことの可能性を提示したわけだが、審査の場で議論されることにより、この案の魅力や可能性がどんどん向上し、広がっていくような状況が生まれた。学生、審査員全員が、真剣かつ前向きに議論できたし、議論そのものが非常にスリリングで創造的だった。

非常に面白い、有意義なコンペだと思う。この活動が継続的に続いたら、本当に素晴らしい建築が生まれる可能性があると思っている。参加する学生、主催する県の両方にエールを送りたい。

(最終審査対象の各作品)

最優秀賞を受賞した登録番号 43 は、小屋裏を全て半屋外にしようという、とてもユニークな提案である。一見するとよくある単純な切妻屋根の小屋に見えるが、屋内に入るとさわやかな空間が存在しているという面白い経験が提供できそうである。

空気環境のデザインをしたということが素晴らしく、形でないところを提案の骨子にすることに踏み切ったという点が評価できる。

優秀賞を受賞した登録番号 7 は、基壇が象徴的で、校庭の中にある風景として人が長く居ることが信じられ非常によい。壁の作り方、引戸の使い方、開口の3つの整理が全体的にぬけた感があるような明るくなるようにするのが良かった。

優秀賞を受賞した登録番号 24 は、開口部のパネルがどう変わろうとも案としては成立しており力強い提案であると感じた。50年後、100年後にも建っていることが信じられ、実現性のある点が評価できる。

入選した登録番号 6 は、高校生の案と思われるが、プロセスを踏んでいろいろな問題に対して丁寧に答えていこうとする姿が素晴らしい。一方で、プランニングが未熟なところがある。ある種のシンボリズム、建ってほしいと思わせる共感までには至っておらず、問題解決型となっている。そうした弱いところがある。今後期待したい。

入選した登録番号 27 は、しっかりとしたコンセプトに基づき、フラットルーフで造形もプロポーションも綺麗で他の案とは異質なところが特徴的で評価できる。一方で、1次の時に出了た質問の構造的な詰めがもう少しみたいところであったが、つめきれてなく甘かったのが残念だった。

入選した登録番号 38 は、全体として無理のない計画であるし、平面計画の変化や棚の計画がおもしろい。一方で外にあるベンチや壁際の棚等の計画に、より工夫があれば良かった。

| 審査委員会 |

審査委員会	乾 久美子	乾久美子建築設計事務所, 横浜国立大学大学院 Y-GSA 教授
委員	藤本 寿徳	藤本寿徳建築設計事務所
	中園 哲也	ナフ・アーキテクト&デザイン, 崇城大学准教授
	樽谷 敏治	広島県教育委員会事務局管理部長
	宮地 正人	広島県土木建築局建築技術部長

| 審査過程 |

BEST-1 【最優秀作品】

(3 作品を対象に、各委員が投票した結果、最優秀作品を選定)

BEST-3 【優秀作品】最終審査会の審査過程で選ばれた 3 作品

(6 作品を対象に、各委員が選定したい作品を投票した結果、投票数の多い 3 作品を上位に選定)

BEST-6 【入選作品】1次審査通過作品

(10 作品を対象に、委員で議論し、6 作品を選定)

BEST-10 1次審査会の 2 回目審査投票で選ばれた 10 作品 <2nd Step>

(<1st Step> で選出された作品の中から、各委員が 5 作品に投票し、上位 10 作品程度を選定)

BEST-26 1次審査会の 1 回目審査投票で選ばれた 26 作品 <1st Step>

(全作品を対象に、各委員が選定したい 10 作品に投票し、上位 26 作品程度を選定)

優秀作品 (BEST-3) |



007 | 金馬 真之, 伊勢本 尚也, 島村 僚
(広島大学・大学院)

BEST-3 投票した審査委員 | 藤本, 中園, 樽谷, 宮地

BEST-10 投票した審査委員 | 乾, 藤本, 中園, 樽谷, 宮地

BEST-26 投票した審査委員 | 乾, 中園, 樽谷, 宮地

優秀作品 (BEST-3) |



024 | 川岡 聖夏, 赤嶺 太志 (広島工業大学)

BEST-1 投票した審査委員 | 藤本, 樽谷

BEST-3 投票した審査委員 | 乾, 藤本, 中園, 樽谷

BEST-10 投票した審査委員 | 乾, 藤本, 中園, 宮地

BEST-26 投票した審査委員 | 藤本, 中園

| 入選作品 (BEST-6) |



006 | 池上優奈, 岡本美裕紀, 白根優里, 西村充生, 羽田尚生, 三浦和弥 (県立広島工業高等学校)

BEST-10 投票した審査委員 | 宮地

BEST-26 投票した審査委員 | 樽谷, 宮地

| 入選作品 (BEST-6) |



027 | 藤井 隆道 (近畿大学)

BEST-10 投票した審査委員 | 乾, 中園,

BEST-26 投票した審査委員 | 乾, 中園

| 入選作品 (BEST-6) |



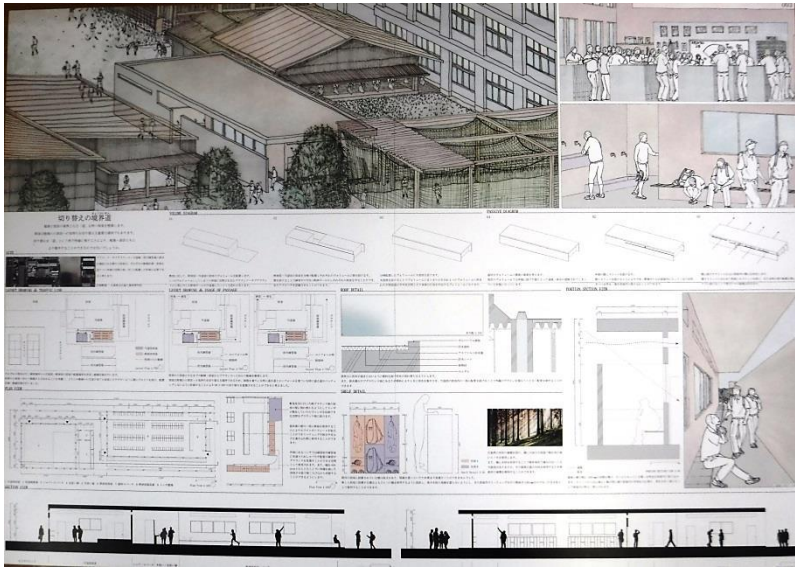
038 | 藤田謙二, 河内文孝, 伊藤優, 徳永梨紗 (広島工業大学・大学院)

BEST-3 投票した審査委員 | 乾, 樽谷, 宮地

BEST-10 投票した審査委員 | 中園, 樽谷, 宮地

BEST-26 投票した審査委員 | 乾, 中園, 宮地

審査委員長特別賞作品



003 | 武中正英, 月待裕貴, 是常文洋 (近畿大学)

BEST-26 投票した審査委員 | 乾

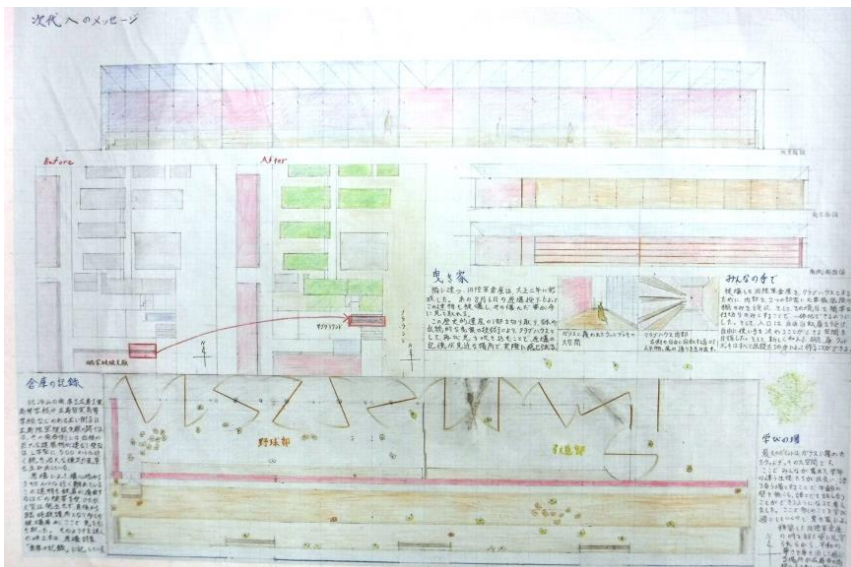
審査委員長特別賞作品



014 | 橋目悠揮, 檜垣政宏 (近畿大学大学院)

BEST-26 投票した審査委員 | 乾

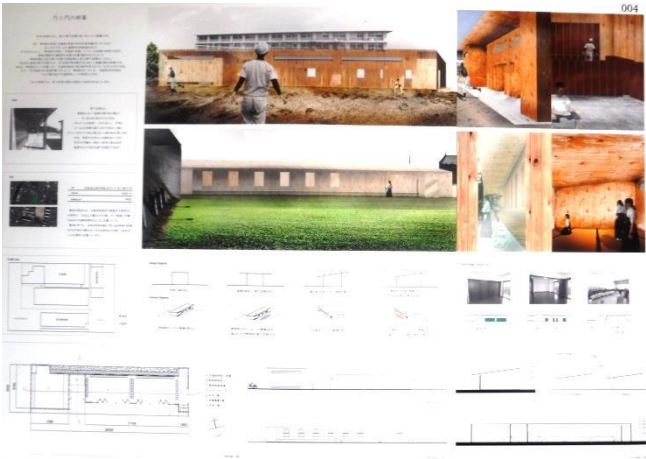
審査委員長特別賞作品



016 | 山根啓昂 (県立福山工業高等学校)

BEST-26 投票した審査委員 | 乾, 藤本

| 応募作品 (BEST-10) |



004

BEST-10 投票した審査委員 | 藤本
BEST-26 投票した審査委員 | 藤本, 中園



018

BEST-10 投票した審査委員 | 樽谷
BEST-26 投票した審査委員 | 乾, 藤本, 樽谷

| 応募作品 (BEST-10) |



030

BEST-10 投票した審査委員 | 樽谷, 宮地
BEST-26 投票した審査委員 | 乾, 藤本, 樽谷, 宮地



039

BEST-10 投票した審査委員 | 藤本
BEST-26 投票した審査委員 | 藤本, 宮地

| 応募作品 (BEST-26) |



002

BEST-26 投票した審査委員 | 中園



010

BEST-26 投票した審査委員 | 中園

| 応募作品 (BEST-26) |



015

BEST-26 投票した審査委員 | 藤本, 宮地



020

BEST-26 投票した審査委員 | 樽谷

| 応募作品 (BEST-26) |



021

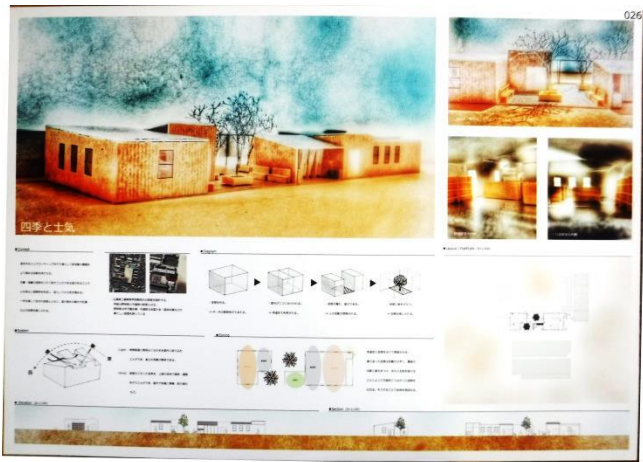
BEST-26 投票した審査委員 | 樽谷



023

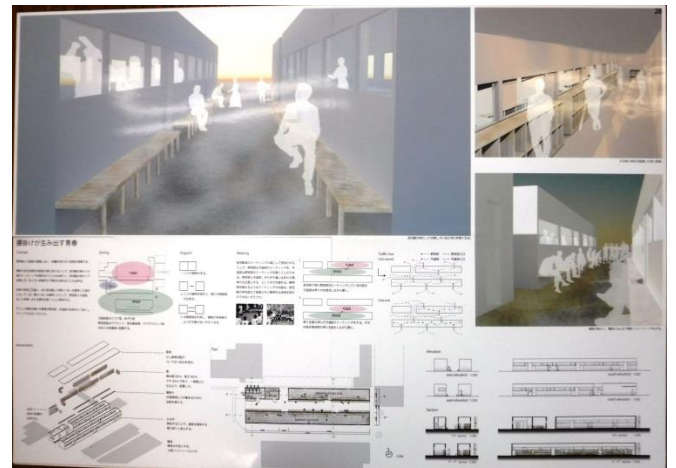
BEST-26 投票した審査委員 | 中園

| 応募作品 (BEST-26) |



026

BEST-26 投票した審査委員 | 樽谷



028

BEST-26 投票した審査委員 | 中園

| 応募作品 (BEST-26) |



029

BEST-26 投票した審査委員 | 樽谷



031

BEST-26 投票した審査委員 | 宮地

| 応募作品 (BEST-26) |



035

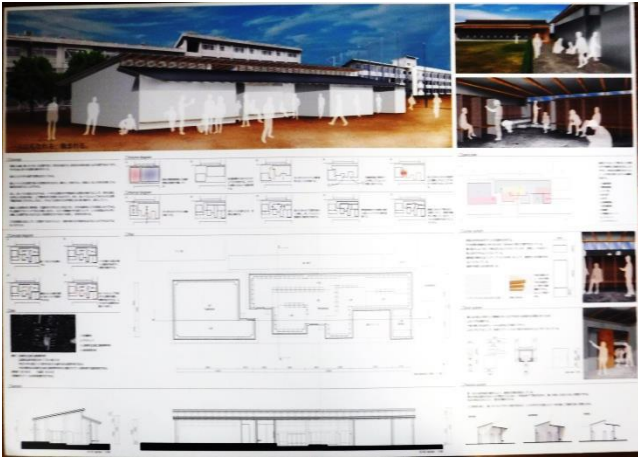
BEST-26 投票した審査委員 | 樽谷



036

BEST-26 投票した審査委員 | 樽谷

| 応募作品 (BEST-26) |



045

BEST-26 投票した審査委員 | 乾