

(2) 全国学力・学習状況調査

① 調査の概要

(ア) 調査の目的 義務教育の機会均等とその水準の維持向上の観点から、全国的な児童生徒の学力や学習状況を把握・分析し、教育施策の成果と課題を検証し、その改善を図るとともに、学校における児童生徒への教育指導の充実や学習状況の改善等に役立てる。さらに、そのような取組を通じて、教育に関する継続的な検証改善サイクルを確立する。

(イ) 調査対象 小学校第6学年、特別支援学校小学部第6学年
中学校第3学年、中等教育学校第3学年、特別支援学校中学部第3学年

(ウ) 実施期日 平成28年4月19日(火)

(エ) 調査内容 a 教科に関する調査(国語, 算数・数学)
○ 主として知識に関する問題
○ 主として活用に関する問題
b 生活習慣・学習環境等に関する質問紙調査
○ 児童生徒に対する調査
○ 学校に対する調査

(オ) 調査実施学校数及び集計対象者数(県内公立学校)

学 年	調査実施学校数	集計対象者数
小学校第6学年・特別支援学校小学部第6学年	478校	23,736名
中学校第3学年・中等教育学校第3学年・特別支援学校中学部第3学年	239校	22,273名

② 教科調査の結果

- 小学校は、全ての教科において、平均正答率が全国平均を上回っている。
- 中学校は、国語及び数学Bは平均正答率が全国平均を上回っているが、数学Aについては全国平均を下回っている。

(ア) 平均正答率 (※数値は、本県、全国ともに公立学校のもの)

		小 学 校				中 学 校			
		国語A	国語B	算数A	算数B	国語A	国語B	数学A	数学B
平均正答率 (%)	本県	78.4	60.5	79.7	49.5	76.6	67.9	62.1	44.8
	全国	72.9	57.8	77.6	47.2	75.6	66.5	62.2	44.1

(イ) 正答率の高さの区分ごとの児童生徒の割合

	小 学 校				中 学 校			
	国語A	国語B	算数A	算数B	国語A	国語B	数学A	数学B
正答率 80%以上の児童生徒の割合(%)	62.8	31.6	63.9	6.4	49.1	32.7	27.9	10.2
正答率 60%以上の児童生徒の割合(%)	85.6	61.8	84.3	38.5	86.9	65.1	58.0	31.8
正答率 30%未満の児童生徒の割合(%)	2.7	9.3	2.5	17.4	1.3	8.3	10.2	29.4

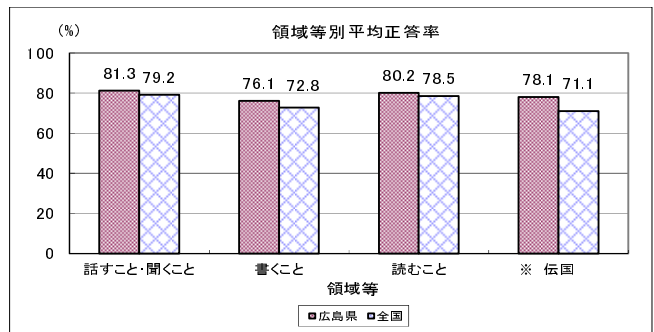
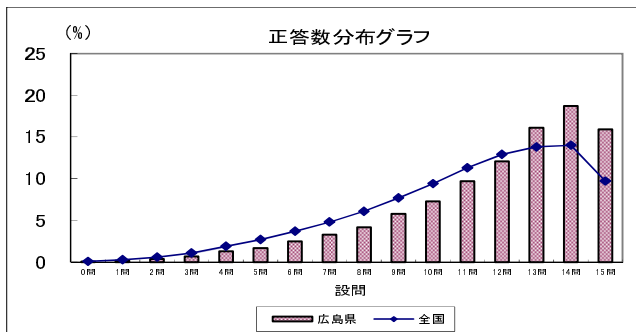
(ウ) 教科における学習内容の定着状況の概要

〔一つの設問が複数の区分に該当する場合があるため、それぞれの分類について各区分の設問数を合計した数は、実際の設問数とは一致しない場合がある。〕

小学校国語

- 国語A（知識）については、平均正答率が78.4%で、全ての領域等において平均正答率は全国平均より高い。
- 国語B（活用）については、平均正答率が60.5%で、設問のあった全ての領域において平均正答率は全国平均より高い。

国語 A



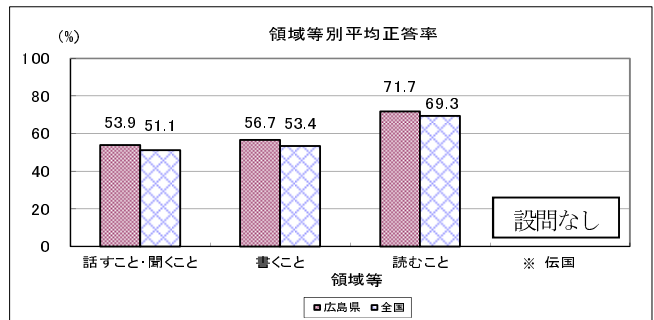
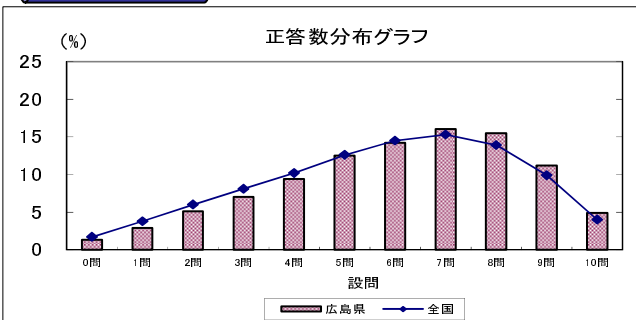
正答率上位2問

- 漢字を読む（お年玉を貯金する）
（設問 1ー2） 98.8%（全国98.5%）
- 公園案内図とパンフレットにある表とを関係付けて読み、希望に合うものを選択する
（設問 5） 93.6%（全国93.1%）

正答率下位2問

- ローマ字を書く（あさって）
（設問 8）2） 57.1%（全国41.8%）
- 『おばあさんの飛行機』を読んで、登場人物の人物像を説明するために、根拠となる表現として適切なものを選択する
（設問 6） 66.8%（全国63.9%）

国語 B



正答率上位2問

- 「パン職人」に関する複数の資料の内容を関係付けてまとめたものとして適切なものを選択する
（設問 3）2） 79.7%（全国77.9%）
- 「パン職人」に関する本を選んだ目的の説明として適切なものを選択する
（設問 3）1） 79.1%（全国77.2%）

正答率下位2問

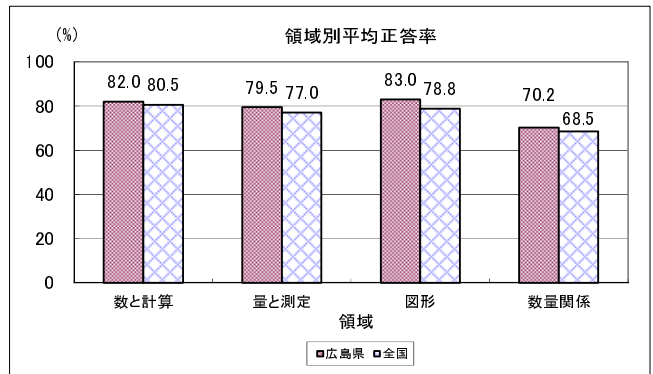
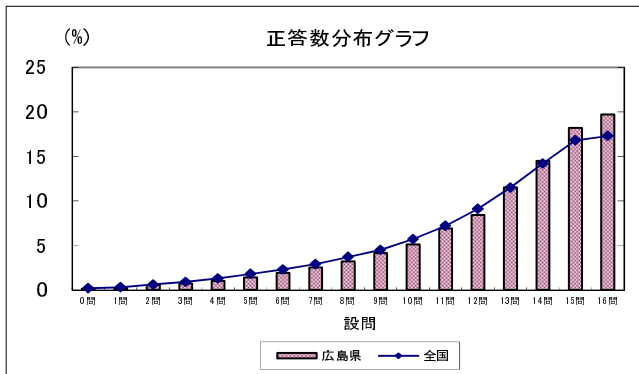
- 「早ね早起き」活動の成果について、〈図1〉の結果を基に書いた内容として適切なものを選択する
（設問 2）1） 46.1%（全国43.4%）
- スーパーマーケットの店長へのインタビューメモを作成した際の工夫した点として当てはまらないものを選択する
（設問 1）1） 52.1%（全国51.8%）

※伝国…伝統的な言語文化と国語の特質に関する事項

小学校算数

- 算数A（知識）については、平均正答率が 79.7%で、全ての領域において平均正答率は全国平均より高い。
- 算数B（活用）については、平均正答率が 49.5%で、全ての領域において平均正答率は全国平均より高い。

算数 A



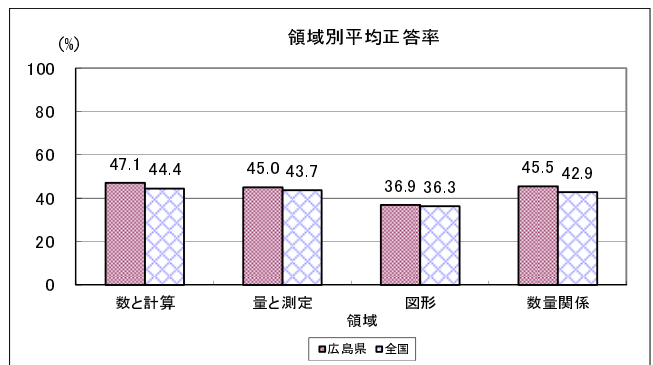
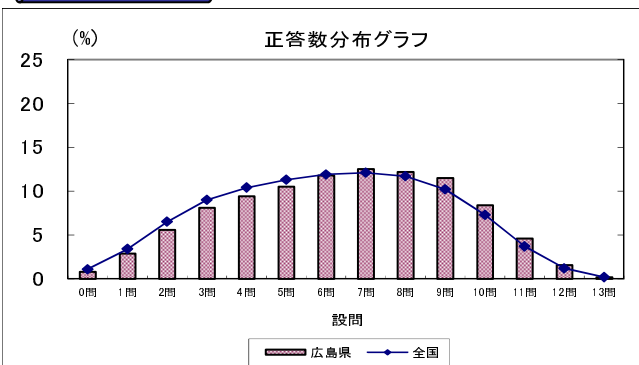
正答率上位2問

- 二つの数の大小関係を表す不等号を書く (設問 3(1)) 97.6% (全国 96.7%)
- $905 \div 8$ を計算する (設問 2(1)) 92.1% (全国 90.9%)

正答率下位2問

- 定員と乗っている人数の割合を、百分率を用いた図に表すとき、当てはまる数値の組み合わせを書く (設問 9(2)) 53.9% (全国 50.9%)
- $\square \div 0.8$ の商の大きさについて、正しいものを選ぶ (設問 1(1)) 67.2% (全国 64.8%)

算数 B



正答率上位2問

- 1辺が9 cmの正方形の縦と横の長さを変えたときの面積を求める式と答えとして、ふさわしい数値の組み合わせを書く (設問 1(1)) 93.5% (全国 92.6%)
- 1辺が9 cmの正方形に内接する円をかくために、コンパスの鉛筆の先を合わせる位置を選ぶ (設問 3(3)) 78.0% (全国 76.5%)

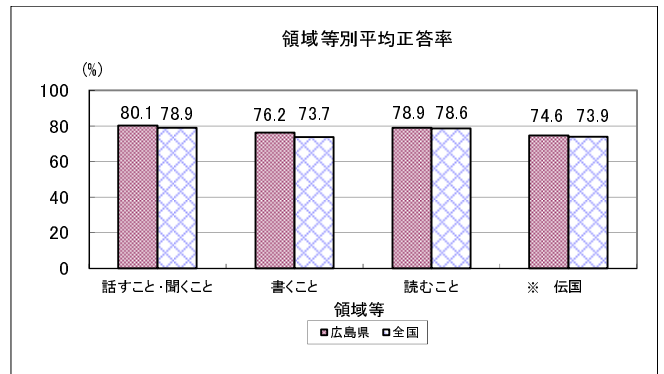
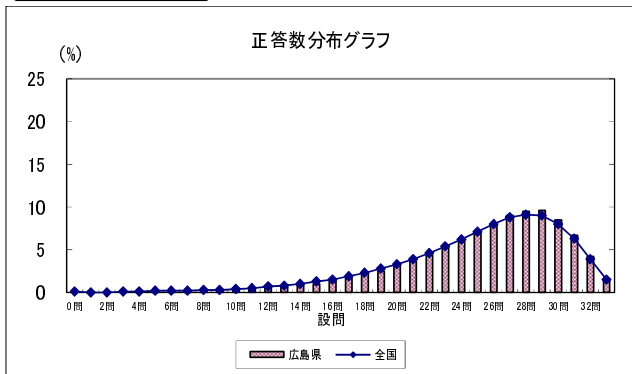
正答率下位2問

- 示された形をつくることができることを説明する式の意味を、数や演算の表す内容に着目して書く (設問 5(1)) 8.3% (全国 6.9%)
- 目標のタイムを求める式の中の0.4や0.3が表す意味を書く (設問 2(3)) 16.9% (全国 15.6%)

中学校国語

- 国語A（知識）については、平均正答率が76.6%で、全ての領域等において平均正答率は全国平均より高い。
- 国語B（活用）については、平均正答率が67.9%で、設問のあった全ての領域において平均正答率は全国平均より高い。

国語 A



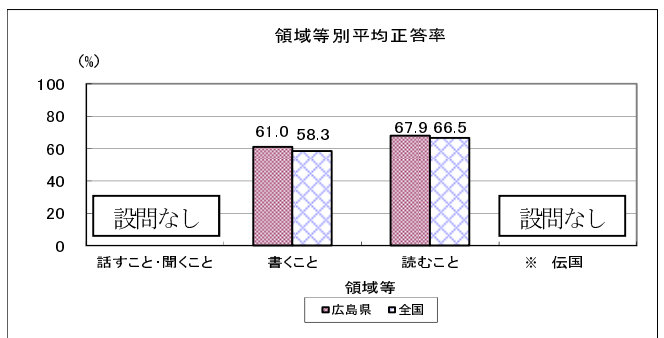
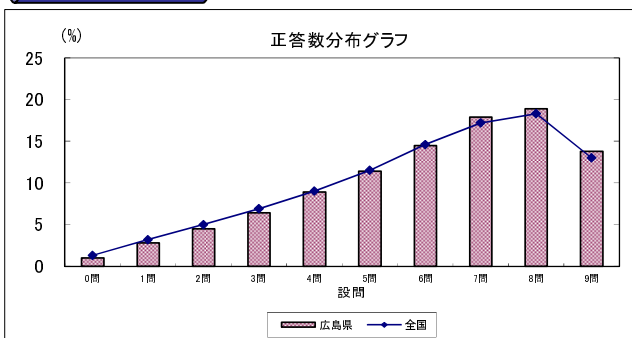
正答率上位2問

- 適切な語句を選択する（厳しい挑戦だということは、もちろん分かっています）
（設問 9三イ） 98.1%（全国 97.9%）
- 漢字を読む（封筒を開ける）
（設問 9二一） 97.8%（全国 97.6%）

正答率下位2問

- 漢字を書く（今までにないドクソウ的な考えた）
（設問 9一2） 28.7%（全国 26.1%）
- 題名の下書きをどのように書き直したのかを説明したものと適切なものを選択する
（設問 9六） 38.8%（全国 36.4%）

国語 B



正答率上位2問

- 関連イベントの「～職人の技を見てみよう～」に参加することができる日付として適切なものを選択する
（設問 1二） 83.9%（全国 83.3%）
- ちらしの表と裏から分かる「暮らしの中の伝統文化展」が開かれるねらいとして適切なものを選択する
（設問 1一） 77.0%（全国 76.2%）

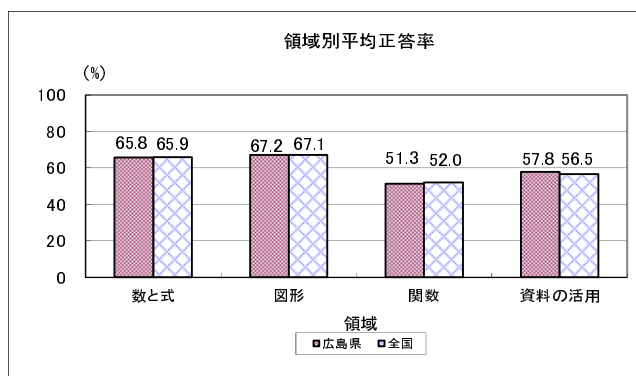
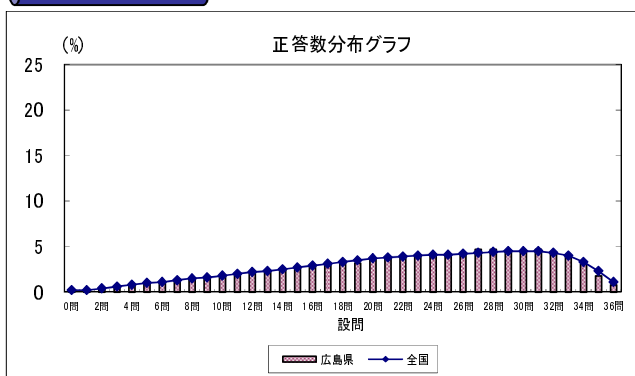
正答率下位2問

- 宇宙エレベーターについて疑問に思ったことと、それを調べるために必要な本の探し方を書く
（設問 2三） 48.6%（全国 49.2%）
- 図鑑の説明を読むことで、よく分かるようになった物語の部分と、その部分についてどのようなことが分かったのかを書く
（設問 3三） 62.3%（全国 57.7%）

中学校数学

- 数学A(知識)については、平均正答率が62.1%で、領域別では、「図形」、「資料の活用」は平均正答率は全国平均より高いが、「数と式」、「関数」は全国平均より低い。
- 数学B(活用)については、平均正答率が44.8%で、領域別では、「図形」、「資料の活用」は平均正答率は全国平均より高いが、「数と式」、「関数」は全国平均より低い。

数学 A



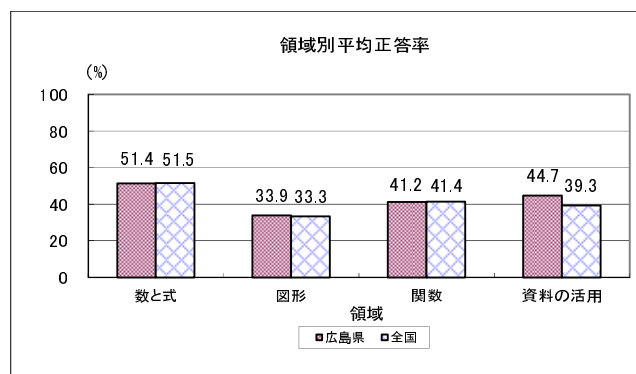
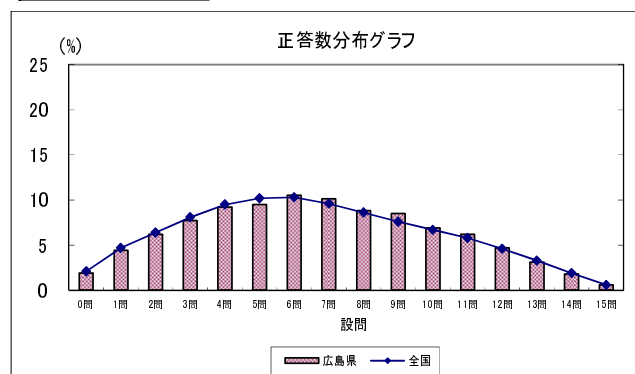
正答率上位2問

- $-3 + (-7)$ を計算する
(設問 1(3)) 91.2% (全国 91.6%)
- 方程式 $2x + y = x - y = 3$ から、 x と y の値を求めるための連立方程式を完成させる
(設問 3(4)) 89.9% (全国 89.7%)

正答率下位2問

- 与えられた方法で作図された直線についていえることを選ぶ
(設問 4(1)) 30.2% (全国 30.9%)
- ある郵便物の重さについて、デジタルはかりで表示された値を基に、真の値の範囲を選ぶ
(設問 12(2)) 33.0% (全国 34.7%)

数学 B



正答率上位2問

- 1 試合の時間を16分とすると、1回の休憩の時間を求める
(設問 1(1)) 78.9% (全国 79.3%)
- 最初に決めた数が5のとき、手順通りに求めた数を書く
(設問 6(1)) 76.8% (全国 76.4%)

正答率下位2問

- 文字を使って手順通りに求めた数から最初に決めた数を当てる方法を説明する
(設問 6(2)) 14.6% (全国 15.4%)
- $x=4$ のとき $y=9$ になるように、 x と y の間の関係を書き加えることについて、正しい記述を選び、その理由を説明する
(設問 2(2)) 23.1% (全国 20.6%)