

管内行政概要

平成29年度



広島県東部建設事務所

【表紙の写真】

広島県営鞆町鍛冶駐車場

「広島県営鞆町鍛冶駐車場」は、鞆地区における駐車場不足により生じている県道の渋滞緩和を目的として、2層3段の立体駐車場として整備され、平成29年2月15日に供用開始しました。

駐車可能台数は、平面駐車場であったこれまでの122台から約2倍の230台となり、付属施設としてトイレを備えています。

目 次

1	管内の概要	1
(1)	管内の概要	1
(2)	面積及び人口	2
(3)	気象の状況	3
(4)	交通の状況	5
(5)	公共土木施設等の状況	8
ア	道路，橋梁の状況	8
イ	河川，排水機場の状況	12
ウ	四川ダム	15
エ	砂防指定地の状況	16
オ	急傾斜地崩壊危険区域，地すべり防止区域の状況	21
カ	土砂災害警戒区域の状況	26
キ	港湾，漁港の状況	28
ク	海岸保全区域の状況	29
ケ	都市計画区域の状況	31
コ	宅地造成工事規制区域の状況	31
サ	県営住宅の状況	32
2	組織及び職員配置状況	34
(1)	組織	34
(2)	職員の配置状況	35
(3)	各課の事務分掌	36
3	重点事業	38
(1)	道路事業	39
(2)	河川事業	46

(3) 砂防事業	4 9
(4) 街路事業	5 0
(5) 芦田川流域下水道整備事業	5 1
(6) 港湾・漁港・海岸整備事業	5 3
(7) 軀地区振興推進費	5 5
(8) 県営住宅整備事業	5 6
4 業務の概要	5 7
(1) 事業費調	5 7
(2) 公共用地取得等の状況	5 8
(3) 許認可事務の状況	5 8
ア 建設業許可業者数	5 8
イ 宅地建物取引業免許者数	5 8
ウ 道路，河川等占用使用許可状況	5 9
エ 建築業務	6 0
オ 宅地造成等開発業務	6 2
5 管理の状況	6 3
(1) 道路，河川，港湾等の管理	6 3
(2) 建築，宅地開発の指導及び県営住宅の管理	6 3

1 管内の概要

(1) 管内の概要

所管区域は、福山市、府中市及び神石郡神石高原町の2市1町である。

管内の面積は約 1,096 km²、人口は約 512 千人である。

地勢は、管内の中央部を流れる芦田川沿川の平野部を中心に都市が発達しているが、内陸部は全般に起伏が多く平野に乏しい。気候は、沿岸部は瀬戸内海型気候に属し温暖であるが、内陸部は寒冷である。管内の年間総雨量の平均は 1,200～1,300 mm であるが、平成 28 年 6 月には梅雨前線による記録的な豪雨により、河川や道路等に大きな被害が発生した。

道路は、東西に走る山陽自動車道、国道 2 号に、北部から接続する国道 182 号 (314 号)、313 号及び 432 号、486 号がある。ほかに主要地方道 15 路線、一般県道 61 路線があり、所管の道路延長は約 772.6 km、改良率は 71.0% である。

河川は、管内の中央部を流れる芦田川水系が殆どを占めており、また、島根県を通過して日本海に注いでいる江の川水系の上下川等、その他岡山県境に高梁川水系の小田川等の一級河川と、本郷川等の二級河川が 91 河川あり、河川延長は約 392.7 km、改良率は約 33.3% と低い。

備後の国の東南部に位置する福山市を中心としたこの地域が、今日の姿になったのは、1619 年福島氏改易の後、備後 7 郡と備中小田郡の一部を合わせて 10 万石の領主になった水野勝成によるところが大きい。

勝成は徳川家康の従兄弟として有名であるが、入国した勝成は新たに海辺の常興寺山に福山城を築城して、その山麓に広がる芦田川の河川デルタの芦原を修めて城下町を建設することにした。同時に城下町の都市計画も着々と進められ、海からの船の出入りをする入川が掘られるなど行き届いた都市計画を進め、中でも上水道施設など特記すべき事業を残している。

以来水野氏 4 代にわたって、芦田川治水の大工事をはじめ海浜に築堤する干拓新開の造成などにより領内の経営をまず芦田川デルタ地域の開発に求め、数百町歩の新開を続々開拓していった。

一方、今も数百町歩の灌漑に利用されている瀬戸池、春日大池、服部大池も 1620 年代から 1640 年代にかけて築造され、松永塩浜開拓、高須新開、手城新開などをはじめ、松永湾から福山湾さらに笠岡湾にかけての沿岸一帯に続々と大新開が造成されたことが知られている。

こうした勝成以来歴代の積極的な耕地開発政策の推進によって、今日の福山市及びその周辺が殆どこの時代に形づくられているといえる。

福山市及びその周辺が今日さらに大きく発展したのは、昭和 39 年この地域が備後地区工業整備特別地域に指定され、産業や生活基盤の整備が進められたことによる。中でも、県が福山市に造成した大規模開発地に日本鋼管が誘致されるなど、福山市はこの地方の中核都市として鉄鋼業をはじめとする工業の急速な発展により、工業集積の拠点を形成している。また、昭和 50 年に山陽新幹線が全線開通したことにより、更なる産業や生活基盤の整備が進められた。

近年は、平成 5 年 10 月の新広島空港の開港と並行して、山陽自動車道の未供用区間であった福山西 IC～河内 IC 間が開通、平成 9 年 12 月には本線が全線開通し、備後都市圏と広島、さらには近畿圏とも直結した。また、平成 10 年に福山市が中核都市に移行するなど、当地域の産業経済の一層の発展が期待されている。

(2) 面積及び人口（2市1町）

市町名	総面積（k m ² ）				世帯数 （世帯）	人口 （人）
	森林	耕地	その他	計		
福山市	261.00	36.45	220.69	518.14	188,331	462,561
府中市	146.82	10.38	38.55	195.75	14,993	39,221
神石郡神石高原町	306.23	21.92	53.83	381.98	3,461	8,839
合計	714.06	68.75	313.06	1,095.87	206,785	510,621

※ 合計数は四捨五入により、端数が異なる場合がある。

※ 近年の市町村合併

・福山市

H15.2.3 沼隈郡内海町，芦品郡新市町を編入（芦品郡消滅）

H17.2.1 沼隈郡沼隈町を編入（沼隈郡消滅）

H18.3.1 深安郡神辺町を編入（深安郡消滅）

・府中市

H16.4.1 甲奴郡上下町を編入

・神石高原町

H16.11.5 神石郡油木町，神石町，三和町，豊松村の3町1村が合併

（出典）

面積

森林：広島県林務関係行政資料（H28.8）

耕地：2015年世界農林業センサス農山村地域調査

総面積：国土地理院全国都道府県市区町別面積調（H27.10.1）

世帯数，人口：広島県人口移動統計調査（H29.4.1）

(3) 気象の状況

ア 観測地点：福山（気象庁福山特別地域気象観測所 福山市松永町 2-24-11）

月別		気温 (°C)					雨量 (mm)		
年	月	最高	最低	日平均気温		月合計	最大		
				最高	最低		日	時間	
28	4	25.8	3.7	15.0	20.4	9.7	139.5	34.0	8.0
	5	29.3	8.8	19.5	24.7	14.0	79.0	26.0	9.0
	6	31.1	11.5	22.2	26.3	18.7	530.5	78.0	38.0
	7	34.2	19.2	27.0	31.5	23.2	145.5	50.5	23.5
	8	36.4	18.6	28.5	33.7	24.0	26.0	12.0	9.5
	9	33.2	17.4	24.6	28.8	21.4	269.5	65.0	18.0
	10	30.5	9.1	19.3	24.2	15.3	53.0	14.5	11.5
	11	22.8	2.4	12.1	17.6	7.3	58.5	23.0	4.0
29	12	18.5	-1.0	7.9	13.1	3.2	81.0	24.0	7.5
	1	15.7	-3.4	4.7	10.5	0.1	27.5	14.5	4.5
	2	14.9	-3.7	5.1	10.9	0.0	39.5	10.0	7.0
	3	17.9	-1.7	7.8	13.8	2.2	48.5	28.5	6.0

※ 雨量合計：1,498.0 平年値 (S56~H22 の 30 年間)：1,117.2 mm)

イ 観測地点：油木（気象庁油木気象観測所 神石高原町安田伊ノ平谷）

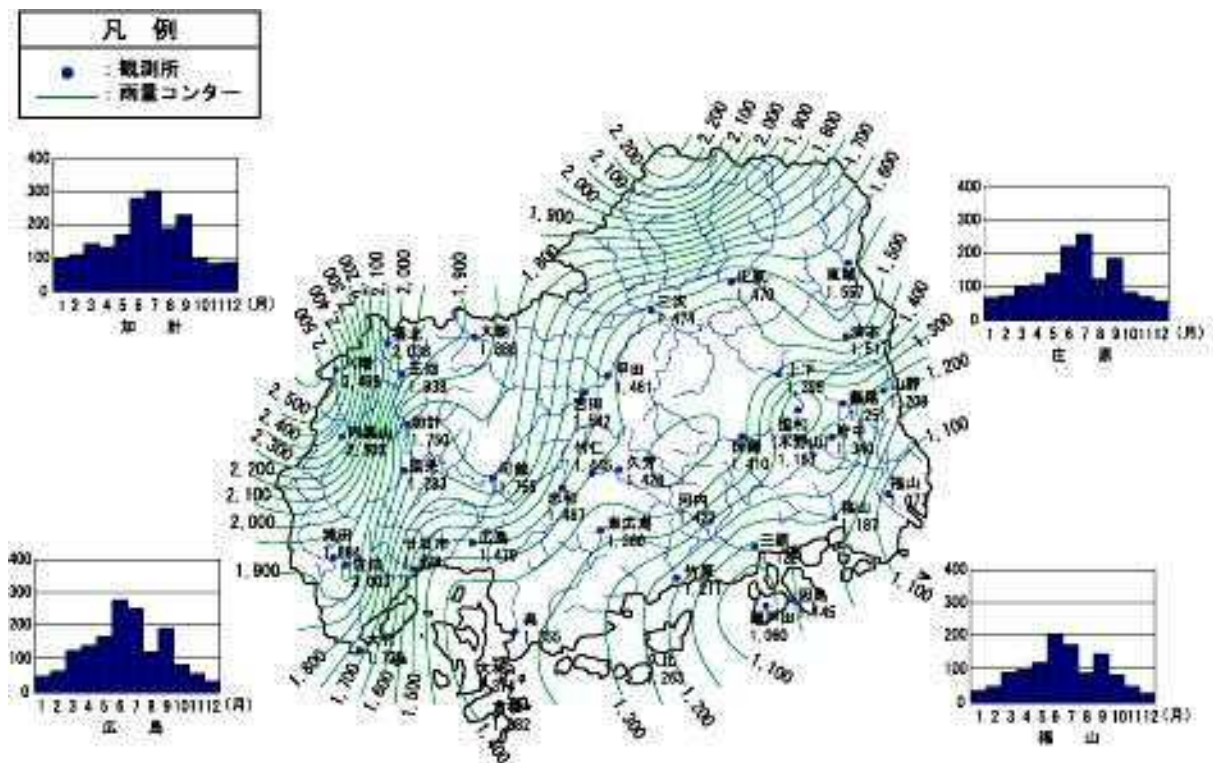
月別		気温 (°C)					雨量 (mm)		
年	月	最高	最低	日平均気温		月合計	最大		
				最高	最低		日	時間	
28	4	23.9	-2.9	11.2	17.9	4.3	141.5	33.0	7.0
	5	27.8	2.3	15.6	22.4	8.5	110.0	37.0	10.5
	6	27.9	3.8	18.7	23.5	14.5	327.0	51.5	24.0
	7	30.7	15.0	23.2	28.4	19.2	167.5	70.0	25.5
	8	32.8	14.8	23.4	30.0	18.5	51.0	23.0	14.0
	9	29.2	12.4	20.2	24.3	17.1	300.5	73.5	17.0
	10	27.4	2.4	14.4	19.8	10.0	94.0	24.0	16.0
	11	17.9	-3.6	7.1	12.9	2.1	65.5	22.0	13.5
29	12	15.3	-5.9	3.2	8.7	-1.5	102.5	21.5	6.0
	1	11.1	-9.6	0.0	5.0	-4.2	56.5	17.5	5.5
	2	13.8	-7.8	0.7	6.3	-4.2	60.5	16.0	5.5
	3	17.4	-6.1	3.0	9.8	-2.7	52.0	20.0	5.0

※ 雨量合計：1,528.5 mm (気象庁平年値 (S56~H22 の 30 年間)：1,380.7 mm)

【参考】観測地点別既往気象記録

要素名	福 山		油 木	
	観測値	観測年月日	観測値	観測年月日
日最高気温	38.3℃	H22.8.19	34.6℃	H6.7.17
日最低気温	-9.2℃	S56.2.27	-16.3℃	S56.2.28
最大月雨量	530.5 mm	H28.6	500.0 mm	S60.6
最大日雨量	151.0 mm	S50.8.17	186.0 mm	H10.10.17
最大時間雨量	93.0 mm	H20.8.29	79.0 mm	H16.8.6

【参考】年平均降水量分布図（昭和34年～平成11年平均） 単位:mm



※ 棒グラフは昭和58年～平成10年平均の月別降水量

(出典)

気象観測値：気象庁観測記録

年平均降水量分布図：広島県長期水需給計画ひろしま21水プラン（H12.11）

(4) 交通の状況

路線名		観測場所			平成17年度 平日交通量 (台/12時間)	平成22年度 平日交通量 (台/12時間)	調査地点	
		市郡	町村	字				
一般国道	指定区間	国道2号	福山	引野		27,843	27,839	Q10010
		" "	" "	西桜		37,089	37,406	Q10030
		" "	" "	神村		27,725	27,064	Q10060
	指定区間外	国道182号	神石	神石高原	油木	2,369	2,481	Q10760
		" "	" "	" "	坂瀬川	5,450	5,273	Q10780
		" "	福山	加茂	上加茂	11,696	11,927	Q10790
		" "	" "	蔵王	六丁目	35,399	34,609	Q10800
		" "	" "	南蔵王	六丁目	33,164	29,635	Q10810
		国道313号	" "	奈良津	三丁目	17,692	17,113	Q11470
		" "	" "	神辺	川南	13,638	9,936	Q11490
		国道432号	府中	上下	上下	5,733	5,335	Q12050
		国道486号	福山	新市	新市	12,244	15,079	Q12290
		" "	府中	目崎		12,191	14,439	Q12300
		" "	" "	" "	三郎丸	7,607	7,837	Q12310
		主要地方道	9	芳井油木	神石	神石高原	上豊松	1,256
21	加茂油木		福山	加茂	中野	5,246	5,830	Q40210
" "	" "		" "	山野	山野	356	77	Q40230
22	福山鞆		" "	水呑	小水呑	13,653	21,085	Q40270
" "	" "		" "	田尻	公民館	9,981	10,450	Q40280
" "	" "		" "	鞆	後地	7,126	4,682	Q40290
24	府中上下		府中	木野山		3,988	3,182	Q40330
25	三原東城		" "	上下	小堀	2,034	1,683	Q40370
" "	" "		神石	神石高原	永野	1,324	1,167	Q40380
" "	" "		" "	" "	高光	1,324	2,623	Q40390
26	新市七曲西城		福山	新市	宮内	6,730	5,752	Q40420
" "	" "		" "	" "	藤尾	2,286	843	Q40430
" "	" "		神石	神石高原	高蓋	2,039	2,038	Q40440
" "	" "		" "	" "	古川	280	268	Q40460
27	吉舎油木		" "	" "	小畠	2,186	1,314	Q40510
47	鞆松永	福山	鞆	後地	1,790	2,271	Q41190	
" "	" "	" "	沼隈	草深	1,790	6,371	Q41200	

路 線 名			観 測 場 所			平成17年度 平日交通量 (台/12時間)	平成22年度 平日交通量 (台/12時間)	調査地点
			市 郡	町 村	字			
主 要 地 方 道	47	鞆 松 永	福 山	松 永	一丁目	—	11,114	Q41230
	48	府 中 松 永	”	本 郷		7,370	7,905	Q41260
	53	沼隈横田港	”	内 海	幸 崎	4,025	3,858	Q41400
	72	福 山 沼 隈	”	熊 野		12,126	11,896	Q41870
	76	神 辺 大 門	”	神 辺	上竹田	3,560	6,228	Q41950
	”	” ”	”	伊勢丘	四丁目	15,872	16,375	Q41960
一 般 道	102	下御領井原	福 山	神 辺	八 尋	3,850	3,690	Q60010
	103	七 曲 井 原	”	”	三 谷	160	245	Q60020
	104	坂瀬川芳井	神 石	神石高原	坂瀬川	20	19	Q60030
	105	前原谷仙養	”	”	笹 尾	233	62	Q60050
	106	布 賀 油 木	”	”	有 木	497	268	Q60060
	”	” ”	”	”	季	1,410	1,249	Q60080
	107	奈 良 備 中	”	”	小 野	147	137	Q60090
	157	松 永 新 市	福 山	新 市	相 方	6,975	5,443	Q60350
	181	下御領新市	”	駅 家	万能倉	7,120	6,835	Q60510
	244	福 山 港	”	東手城	一丁目	24,308	21,749	Q61050
	251	後山公園洗谷	”	鞆	能登原	255	157	Q61120
	259	帝 釈 峡 井 関	神 石	神石高原	天 瀬	33	31	Q61170
	”	” ”	”	”	小 島	2,424	2,785	Q61180
	378	御 幸 松 永	福 山	山手町		2,751	1,901	Q62600
	”	” ”	”	津之郷		2,098	2,409	Q62610
	379	坪 生 福 山	”	春 日	浦 上	1,294	4,698	Q62630
	”	” ”	”	”	二丁目	15,105	13,527	Q62640
	”	” ”	”	西深津	七丁目	12,160	12,257	Q62650
	380	水 呑 手 城	”	曙	六丁目	19,546	25,358	Q62660
	381	熊 野 瀬 戸	”	瀬 戸	地頭分	2,726	2,578	Q62670
	382	熊 野 松 永	”	金 江	藁 江	312	299	Q62680
	389	草深古市松永	”	沼 隈	常 石	3,278	2,196	Q62770
	390	三 谷 神 辺	”	神 辺	湯 野	2,702	2,415	Q62780
392	中 野 駅 家	”	駅 家	倉 光	10,684	11,149	Q62810	
393	栗 根 神 辺	”	神 辺	徳 田	3,217	2,216	Q62830	

路線名			観測場所			平成17年度 平日交通量 (台/12時間)	平成22年度 平日交通量 (台/12時間)	調査地点	
			市郡	町村	字				
一 般 道	395	川南近田	福山	御幸	森脇	11,022	11,120	Q62850	
	396	柞磨駅家	〃	芦田	福田	3,006	2,742	Q62860	
	397	福田戸手	〃	〃	福田	2,200	2,636	Q62880	
	398	新山府中	〃	新市	下安井	1,188	4,547	Q62900	
	399	金丸府中	府中	本山	本山	4,761	5,131	Q62930	
	402	金丸市場	〃	木野山	角目	365	79	Q62950	
	403	別迫上下	〃	上下	国留	227	218	Q62980	
	411	木割谷小吹	神石	神石高原	近田	250	232	Q63090	
	412	牧油木	〃	〃	草木	577	236	Q63100	
	414	高光総領	〃	〃	福永	0(通行止のため)	136	Q63110	
	416	三和油木	〃	〃	阿下	163	86	Q63150	
	417	小畠荒谷	〃	〃	父木野	362	545	Q63160	
	418	井関加茂	〃	〃	井関	258	240	Q63180	
		〃	〃	福山	駅家	栗根	673	676	Q63200
	419	坂瀬川駅家	〃	駅家	法成寺	3,599	2,476	Q63220	
	420	木頃井永	府中	上下	上谷	224	208	Q63230	
	427	宇賀矢野	〃	〃	矢多田	634	525	Q63310	
451	三坂手入	神石	神石高原	手入	97	90	Q63540		

※ 調査地点は平成22年度道路交通センサスによる。

(5) 公共土木施設等の状況

ア 道路、橋梁の状況

一般国道2号を幹線として、福山市と新見市を結ぶ一般国道182号(314号)及び福山市から旧神辺町を経て倉吉市に至る一般国道313号と旧神辺町から分岐し、府中市を経て旧御調町に至る一般国道486号が管内道路網の骨格となっている。また、旧上下町を通過する一般国道432号が加わり、これらの一般国道5路線を主軸として、主要地方道15路線と一般県道61路線で管内の道路網を形成している。

なお、当所が管理する路線は、一般国道5路線等国道延長103.4km、主要地方道15路線延長237.4km、一般県道61路線延長431.8km、合計81路線延長772.6kmで改良率71.0%舗装率99.6%である。

① 道 路

平成29年4月1日(平成27度末道路台帳数値)

路線番号	種別	路線名	延長(m)	車道幅員(m)	改良済		舗装済		摘要
					延長(m)	%	延長(m)	%	
2	一般国道	2号	4,150.3	6.0~18.7	4,150.3	100	4,150.3	100	指定区間外
182	〃	182号(314号)	49,772.6	6.0~31.5	49,772.6	100	49,772.6	100	〃
313	〃	313号	15,184.9	6.0~27.5	15,184.9	100	15,184.9	100	〃
432	〃	432号	11,782.5	5.0~12.0	11,779.3	99.9	11,782.5	100	〃
486	〃	486号	22,555.1	6.0~34.0	22,555.1	100	22,555.1	100	〃
	計5路線		103,445.4		103,442.2	99.9	103,445.4	100	
3	主要地方道	井原福山港	4,408.5	5.5~20.0	4,408.5	100	4,408.5	100	
9	〃	芳井油木	14,644.2	6.0~20.3	5,238.7	35.8	14,644.2	100	
21	〃	加茂油木	31,507.4	2.1~20.5	21,361.2	67.8	31,253.9	99.2	
22	〃	福山鞆	14,347.0	5.5~25.3	14,347.0	100	14,347.0	100	
24	〃	府中上下	21,050.4	5.1~22.0	21,050.4	100	21,050.4	100	
25	〃	三原東城	28,745.1	5.0~9.0	28,745.1	100	28,745.1	100	
26	〃	新市七曲西城	35,578.8	2.5~15.5	27,441.2	77.1	35,578.8	100	
27	〃	吉舎油木	17,423.7	3.0~8.0	17,342.0	99.5	17,423.7	100	
47	〃	鞆松永	19,004.2	2.2~20.3	18,169.7	95.6	19,004.2	100	
48	〃	府中松永	15,142.2	2.2~18.3	14,852.2	98.1	15,142.2	100	
53	〃	沼隈横田港	5,816.5	3.8~14.8	5,816.5	100	5,816.5	100	
54	〃	福山尾道	3,981.3	4.0~21.0	3,966.3	99.6	3,981.3	100	

路線 番号	種 別	路 線 名	延長 (m)	車道幅員 (m)	改良済		舗装済		摘要
					延長(m)	%	延長(m)	%	
56	主 要 地方道	府中世羅三和	4,285.0	6.0~15.5	4,285.0	100	4,285.0	100	
72	〃	福 山 沼 隈	9,680.2	4.8~19.3	9,680.2	100	9,680.2	100	
76	〃	神 辺 大 門	11,752.6	3.0~21.7	11,043.1	93.9	11,752.6	100	
	計 15 路線		237,367.1		207,747.1	87.5	237,113.6	99.9	
102	一 般 県 道	下御領井原	4,927.7	2.1~30.7	4,291.7	87.1	4,927.7	100	
103	〃	七 曲 井 原	5,083.5	1.5~10.9	2,560.8	50.4	5,083.5	100	
104	〃	坂瀬川芳井	11,785.3	1.9~18.9	3,018.8	25.6	11,785.3	100	
105	〃	前原谷仙養	14,363.6	7.0~12.0	5,277.0	36.7	14,363.6	100	
106	〃	布 賀 油 木	11,725.2	7.5~10.0	11,725.2	100	11,717.4	99.9	
107	〃	奈 良 備 中	8,400.7	4.0~12.0	2,106.6	25.1	8,400.7	100	
157	〃	松 永 新 市	13,910.5	1.9~20.0	8,672.0	62.3	13,910.5	100	
158	〃	尾 道 新 市	9,044.2	1.5~17.6	2,188.9	24.2	9,044.2	100	
181	〃	下御領新市	10,640.4	2.1~15.5	8,711.0	81.9	10,640.4	100	
189	〃	福山上御領	2,204.5	6.8~19.5	2,204.5	100	2,204.5	100	
213	〃	横尾停車場	88.0	2.6~4.5	0.0	0	88.0	100	
214	〃	神辺停車場	85.0	8.0~18.0	85.0	100	85.0	100	
215	〃	道上停車場中野	2,782.0	4.5~15.0	2,568.9	92.3	2,782.0	100	
216	〃	戸手停車場	301.0	3.8~12.0	45.0	15.0	301.0	100	
217	〃	新市停車場	95.5	5.4~7.5	95.5	100	95.5	100	
218	〃	府中停車場	577.1	6.0~13.4	577.1	100	577.1	100	
221	〃	上下停車場	17.4	10.0~11.0	17.4	100	17.4	100	
244	〃	福 山 港	1,807.0	12.1~25.1	1,807.0	100	1,807.0	100	
251	〃	後山公園洗谷	14,425.9	5.5~22.5	14,425.9	100	14,425.9	100	
259	〃	帝釈峡井関	29,310.4	2.5~11.5	5,496.9	18.8	29,205.2	99.6	
260	〃	福山港松浜	4,020.0	6.5~25.2	4,020.0	100	4,020.0	100	
378	〃	御 幸 松 永	11,338.5	2.4~15.8	6,593.9	58.2	11,338.5	100	
379	〃	坪 生 福 山	8,758.2	2.6~26.2	7,749.6	88.5	8,758.2	100	
380	〃	水 呑 手 城	5,031.1	13.0~25.1	5,031.1	100	5,031.1	100	

路線 番号	種 別	路 線 名	延長 (m)	車道幅員	改良済		舗装済		摘要
					延長(m)	%	延長(m)	%	
381	一 般 道	熊 野 瀬 戸	4,748.4	2.7~15.5	4,146.9	87.3	4,748.4	100	
382	〃	熊 野 松 永	5,921.2	1.8~19.3	3,350.7	56.6	5,921.2	100	
383	〃	篠 根 高 尾	7,759.3	2.6~15.1	4,128.8	53.2	7,759.3	100	
384	〃	下 川 辺 尾 道	772.5	5.5~11.5	772.5	100	772.5	100	
385	〃	内 浦 箱 崎 港	3,600.6	2.2~11.5	3,177.6	88.3	3,600.6	100	
386	〃	田 島 循 環	8,293.0	1.9~14.8	3,865.0	46.6	8,293.0	100	
387	〃	横 島 循 環	6,654.0	1.8~16.0	2,469.0	37.1	6,654.0	100	
388	〃	木 野 山 府 中	5,240.8	3.3~18.5	5,240.8	100	5,240.8	100	
389	〃	草 深 古 市 松 永	4,410.3	3.5~20.5	4,043.3	91.7	4,410.3	100	
390	〃	三 谷 神 辺	8,296.2	2.0~20.0	7,070.2	85.2	8,296.2	100	
391	〃	加 茂 福 山	8,127.4	3.9~20.0	8,127.4	100	8,127.4	100	
392	〃	中 野 駅 家	5,177.0	2.8~23.6	4,893.0	94.5	5,177.0	100	
393	〃	栗 根 神 辺	5,873.7	1.9~21.5	3,845.3	65.5	5,873.7	100	
395	〃	川 南 近 田	4,452.5	5.5~28.9	4,452.5	100	4,452.5	100	
396	〃	柞 磨 駅 家	9,850.0	3.7~24.8	6,596.7	67.0	9,850.0	100	
397	〃	福 田 戸 手	1,307.0	2.9~9.5	390.7	29.9	1,307.0	100	
398	〃	新 山 府 中	10,175.2	0.8~18.7	5,060	49.7	9,660.2	94.9	
399	〃	金 丸 府 中	5,712.5	2.5~18.1	4,624.2	81.0	5,712.5	100	
400	〃	藤 尾 井 関	12,546.9	1.6~8.1	73.0	0.6	12,546.9	100	
402	〃	金 丸 市 場	8,853.5	1.7~13.3	2,627.7	29.7	8,853.5	100	
403	〃	別 迫 上 下	5,271.8	1.8~6.0	4,066.4	77.1	5,271.8	100	
411	〃	木 割 谷 小 吹	6,788.7	4.0~19.3	2,825.7	41.6	6,788.7	100	
412	〃	牧 油 木	9,001.9	4.2~15.7	6,816.7	75.7	9,001.9	100	
414	〃	高 光 総 領	4,504.0	2.9~12.2	2,641.0	58.6	4,504.0	100	
415	〃	草 木 高 光	5,604.8	2.6~12.7	1,221.1	21.8	5,604.8	100	
416	〃	三 和 油 木	13,071.5	2.8~14.8	8,792.9	67.3	13,071.5	100	
417	〃	小 畠 荒 谷	15,149.9	1.8~20.0	9,486.6	62.6	15,149.9	100	
418	〃	井 関 加 茂	20,151.8	1.6~19.0	5,892.8	29.2	20,151.8	100	

路線 番号	種 別	路 線 名	延長 (m)	車道幅員	改良済		舗装済		摘要
					延長(m)	%	延長(m)	%	
419	一 般 道	坂瀬川 駅家	14,651.8	1.3~16.5	5,099.0	34.8	14,651.8	100	
420	〃	木 頃 井 永	4,758.5	1.3~12.0	875.5	18.4	4,575.5	96.2	
421	〃	矢多田阿字	8,889.8	1.8~9.6	934.5	10.5	8,889.8	100	
423	〃	原 谷 神 石	2,324.0	2.8~14.6	1,076.5	46.3	2,324.0	100	
427	〃	宇 賀 矢 野	3,802.3	1.8~8.3	3,551.4	93.4	3,802.3	100	
451	〃	三 坂 手 入	3,064.4	3.0~13.7	765.6	25.0	3,064.4	100	
452	〃	帝 釈 未 渡 相 渡	2,105.2	4.8~13.0	503.2	23.9	2,105.2	100	
462	〃	百 谷 新 市	8,586.0	1.2~19.0	2,977.9	34.7	8,586.0	100	
463	〃	津 之 郷 山 守	5,566.6	0.5~18.2	1,499.1	26.9	3,280.1	58.9	
	計 61 路線		431,787.7		237,251.0	54.9	428,690.2	99.3	
	合 計		772,600.2		548,440.3	71.0	769,249.2	99.6	

② 橋 梁

(平成 29 年 4 月 1 日現在)

種 別		橋梁数	延 長 内 容				摘 要
			10m 未満	50m 未満	100m 未満	100m 以上	
木 橋		0	0	0	0	0	
永 久 橋	コンクリート	701	483	183	15	14	6 (橋長未入力)
	鋼 橋	127	16	70	23	18	
石 橋		3	3	0	0	0	
そ の 他		40	4	26	8	2	
計		871	506	279	46	34	

イ 河川、排水機場の状況

一級河川は、芦田川水系 58 河川延長 255.0 km，江の川水系 3 河川延長 13.2 km，高梁川水系 21 河川延長 140.2 km，このうち芦田川水系の芦田川延長 43.0 km，高屋川 5.9 kmは国土交通省直轄河川となっている。当所が管理する河川は，一級河川 80 河川延長 359.5 km，二級河川 11 河川延長 33.2 km，合計 91 河川延長 392.7 kmである。

要改修延長は 224.3 km，改修率は約 33.3%で，未改修区間の改修促進に努めている。

① 河 川

(平成 29 年 4 月 1 日現在)

種別	水系名	河川名	延長 (m)	改修済		要改修延長 (m)	摘要
				延長(m)	%		
一 級 河 川	芦田川水系	芦田川(直轄区間)	43,000	—		—	
		高屋川(直轄区間)	5,900	—		—	
		瀬戸川	6,400	5,500	85.9	900	
		福川	4,480	2,800	62.5	1,680	
		小田川	2,800	2,050	73.2	750	
		猪之子川	2,870	2,870	100.0	0	
		加屋川	1,300	1,100	84.6	200	
		河手川	5,700	1,000	17.5	4,700	
		論田川	5,250	0	0.0	5,250	
		高屋川	7,850	7,850	100.0	0	
		吉野川	5,600	2,500	44.6	3,100	
		西川	1,110	0	0.0	1,110	
		新川	1,400	0	0.0	1,400	
		加茂川	8,100	2,630	32.5	5,470	
		百谷川	2,860	0	0.0	2,860	
		四川	3,770	1,090	28.9	2,680	
		谷尻川	320	0	0.0	320	
		六反田川	3,700	3,700	100.0	0	
		六間川	700	700	100.0	0	
		箱田川	5,500	3,600	65.5	1,900	
今信川	1,200	200	16.7	1,000			
中溝川	135	100	74.1	35			
天王前川	817	700	85.7	117			
深水川	2,900	1,800	62.1	1,100			
貝谷川	600	0	0.0	600			

種別	水系名	河川名	延長 (m)	改修済		要改修延長 (m)	摘要
				延長(m)	%		
一 級 河 川	芦田川水系	狭間川	2,000	2,000	100.0	0	
		堂々川	1,500	1,500	100.0	0	
		竹田川	4,700	4,700	100.0	0	
		清水川	2,500	630	25.2	1,870	
		服部川	7,900	1,200	15.2	6,700	
		小山田川	3,270	1,000	30.6	2,270	
		本永谷川	1,500	0	0.0	1,500	
		西谷川	2,350	1,500	63.8	850	
		今岡川	1,100	0	0.0	1,100	
		有地川	9,000	2,400	26.7	6,600	
		才町川	2,000	2,000	100.0	0	
		向永谷川	1,950	0	0.0	1,950	
		市原川	1,732	0	0.0	1,732	
		久田谷川	2,130	0	0.0	2,130	
		堀町川	1,700	380	22.4	1,320	
		戸手川	1,300	1,000	76.9	300	
		神谷川	21,850	4,520	21.8	16,230	改修不要 1,100m
		木曾丸川	1,400	0	0.0	1,400	
		金名川	3,000	110	3.7	2,890	
		見谷川	700	0	0.0	700	
		父尾川	5,400	0	—	0	改修不要 5,400m
		藤尾川	4,000	0	—	0	改修不要 4,000m
		砂川	3,700	3,700	100.0	0	
		出口川	2,400	500	20.8	1,900	
		御調川	2,800	1,640	58.6	1,160	
		大塔川	700	0	0.0	700	
		阿字川	11,800	5,000	44.6	6,200	改修不要 600m
		諸田川	715	0	0.0	715	
		永野川	1,820	0	0.0	1,820	
		矢多田川	17,800	7,000	63.6	4,000	改修不要 6,800m
		国留川	2,000	0	0.0	1,400	改修不要 600m
		宇根川	2,500	0	0.0	2,300	改修不要 200m
井永川	1,500	0	0.0	1,500			
	小計	(58) 56	(254,979) 206,079	80,970	43.2	106,409	改修不要 18,700m

種別	水系名	河川名	延長 (m)	改修済		要改修延長 (m)	摘要
				延長(m)	%		
一 級 河 川	江の川水系	上下川	10,500	10,300	98.1	200	
		領家川	1,000	700	70.0	300	
		小塚川	1,700	0	0.0	1,700	
	小計	3	13,200	11,000	83.3	2,200	
	高梁川水系	小田川	32,700	2,820	10.8	23,280	改修不要 6,600m
		高尾川	2,520	0	0.0	2,520	
		矢川	4,200	300	7.1	3,900	
		成羽川	10,500	4,400	62.0	2,700	改修不要 3,400m
		仁吾川	6,500	0	0.0	4,600	改修不要 1,900m
		尾戸川	1,500	0	0.0	1,500	
		天田川	10,000	0	0.0	4,500	改修不要 5,500m
		細田川	6,300	0	0.0	4,200	改修不要 2,100m
		父賀川	1,900	0	0.0	1,900	
		帝釈川	4,900	0	0.0	900	改修不要 4,000m
		福栴川	16,800	0	0.0	12,800	改修不要 4,000m
		阿下川	9,700	2,100	33.9	4,100	改修不要 3,500m
		安田川	7,500	0	0.0	5,100	改修不要 2,400m
		大谷川	2,500	0	0.0	2,500	
		牧川	4,000	0	0.0	1,500	改修不要 2,500m
		間瀬川	2,500	0	0.0	2,500	
		高光川	8,600	1,940	26.2	5,460	改修不要 1,200m
青井谷川		4,000	1,200	30.0	2,800		
本郷川	1,500	0	0.0	1,500			
宮地川	1,500	0	2.0	1,500			
下谷川	600	0	—	0	改修不要 600m		
小計	21	140,220	12,760	12.4	89,760	改修不要 37,700m	
計	(82) 80	(408,399) 359,499	104,730	34.6	198,369	改修不要 56,400m	
二 級 河 川	藤井川水系	藤井川	1,580	1,350	85.4	230	
	本郷川水系	本郷川	7,500	5,260	70.1	2,240	
	羽原川水系	羽原川	4,800	100	2.1	4,700	
		鍋田川	2,100	0	0.0	2,100	
	新川水系	新川	3,000	0	0.0	3,000	
		藁江川	500	0	0.0	500	
山南川水系	山南川	3,200	0	0.0	3,200		

種別	水系名	河川名	延長 (m)	改修済		要改修延長 (m)	摘要
				延長(m)	%		
二級河川	山南川水系	横倉川	1,850	0	0.0	1,850	
	才戸川水系	才戸川	1,500	0	0.0	1,500	
	本谷川水系	本谷川	2,200	400	18.2	1,800	
	手城川水系	手城川	4,978	200	4.0	4,778	
	計	11	33,208	7,310	22.0	25,898	
合計	(93) 91	(441,607) 392,707	112,040	33.3	224,267	改修不要 56,400m	

(注) 1 () 内は直轄区間を含む。

2 改修率は、改修済延長を指定延長（改修不要延長を除く）で除したもの。

② 排水機場

(平成 29 年 4 月 1 日現在)

水系名	河川名	排水機場名	所在地	ポンプ仕様
芦田川水系	中溝川 天王前川	古市排水ポンプ場	福山市神辺町	口径 700 mm, 吐出力 1.0 m ³ /秒×2 台
芦田川水系	小山田川	坊寺排水機場	福山市駅家町	口径 1200 mm, 吐出力 3 m ³ /秒×2 台 口径 600 mm, 吐出力 1.8 m ³ /秒×1 台
芦田川水系	才町川	才町川ポンプ排水場	福山市芦田町	口径 700 mm, 吐出力 1.0 m ³ /秒×2 台
芦田川水系	木曾丸川	木曾丸川ポンプ排水場	福山市新市町	口径 700 mm, 吐出力 1.0 m ³ /秒×2 台
羽原川水系	羽原川	羽原川ポンプ場	福山市柳津町	口径 1200 mm, 吐出力 2.75 m ³ /秒×4 台
手城川水系	手城川	手城川排水機場	福山市東手城町	口径 3600 mm, 吐出力 30 m ³ /秒×1 台

ウ 四川ダム

四川ダムは、一級河川芦田川水系加茂川支川四川に位置する治水ダムで、昭和 49 年に事業採択、昭和 62 年事業着手して平成 17 年に完成した。

① ダム諸元

位 置：広島県福山市加茂町字北山

形 式：重力式コンクリートダム

堤 高： 58.9m

堤 頂 長： 251.0m

堤 体 積：197,930 m³

集水面積： 9.0 km²

総貯水容量： 1,650 千m³

有効貯水容量： 1,550 千m³

② 放流設備

洪水吐き

常用洪水吐き：オリフィスによる自然調節

高 1.40m×幅 1.20m×1門

非常用洪水吐き：クレスト自由越流

高 2.00m×幅 12.20m×4門

低水放流施設：Φ800 1条

③ 治水

洪水時のピークを低下させるため治水容量を 1,000 千m³を確保し，ダム地点計画高水量 70 m³/sec の内から 55 m³/sec をカットして 15 m³/sec に調節し，下流部の洪水被害の軽減を図っている。

エ 砂防指定地の状況

砂防指定地は 134 地区である。溪流の氾濫や土石流による災害を未然に防止するため、危険溪流を重点的に砂防施設の整備促進に努めている。

砂防指定地

(平成 29 年 4 月 1 日現在)

番号	溪流名	市・町名	延長 (m)	面積 (ha)	告示年月日
1	芦田川	福山市水呑町字半坂上山	600	0.56	S5.2.19
2	草木川	福山市郷分町字中高	420	0.26	S32.5.7
		〃 〃 字草木	425	0.89	S57.5.17
3	水呑西川 (水呑西川支川)	福山市水呑町字中村奥	560	2.24	S47.3.18
		〃 〃 字桑木山	400	0.80	S55.4.2
4	梅之木川	福山市水呑町字柳谷	300	1.80	S47.12.27
5	瀬戸川	福山市瀬戸町長和字小三郎	100	0.36	S8.3.10
6	大風呂川	福山市瀬戸町筒井字筒井	450	0.18	S27.7.11
7	小田川	福山市山手町字鉄筒迫	1,160	37.50	T8.2.5
		〃 〃 字柰原	700	85.00	S5.2.19
8	加屋川	福山市津之郷町津之郷字坂部	1,200	33.50	T8.2.5
		〃 〃 加屋字内水越	900	36.10	S5.2.19
9	本谷川	福山市津之郷町津之郷字高増	2,300	75.00	T8.2.5
		〃 〃 津之郷字願成寺	1,600	4.80	S4.7.25
10	有地川	福山市芦田町下有地字大谷	2,300	55.50	M34.7.5
		〃 〃 上有地字東田	3,300	184.90	M34.7.5
		〃 〃 上有地字東田	1,800	57.00	T8.2.5
		〃 〃 上有地字土井	2,000	27.00	S5.2.19
11	五入道川	福山市芦田町福田字新屋平	2,712	9.83	S38.8.29
12	大谷川	福山市本郷町字奥山	2,700	10.80	S27.11.15
		〃 〃 字大谷	360	1.41	H20.7.10
13	中野川	福山市本郷町中野	1,411	2.57	S32.7.5
14	浅の谷川	福山市鞆町後地字浅の谷	480	0.24	S27.7.11
15	清水川	福山市鞆町後地	1,500	129.00	S32.10.7
16	大常川	福山市田尻町字大常	400	0.27	S35.6.10
17	白茅川	福山市鞆町後地字白茅	195	0.70	S36.10.19
18	平山川	福山市東深津町字原	275	0.08	S38.8.29
19	佐曾谷川	福山市田尻町字佐曾谷	450	2.70	S47.3.18
20	八獄谷川	福山市田尻町字八石	570	3.42	S47.12.27
21	平谷川	福山市鞆町後地字高戸	300	1.80	S47.12.27
22	古山田川	福山市田尻町字芦谷	900	10.80	S47.12.27
23	権現川	福山市田尻町字古山田	800	6.40	S49.2.13
24	九所谷川	福山市田尻町字大常	164	1.31	S49.2.13
25	浦友川	福山市走島町字浦友	530	1.36	S35.9.15
26	東浦友川	福山市走島町字浦友	225	0.59	S35.9.15
27	奥谷川	福山市走島町字奥谷	680	2.97	S39.7.28
28	芦谷川	福山市田尻町字大迫	330	1.51	S50.11.27
29	四日市川	府中市栗柄町字蛇ヶ窪	300	4.58	S8.3.10
		〃 〃 字大谷	200	3.75	S8.12.27
		〃 〃 字加谷	2,000	2.00	S29.2.16
30	矢谷川	府中市三郎丸町字天谷	1,090	0.93	S22.12.29

番号	溪流名	市・町名	延長 (m)	面積 (ha)	告示年月日
31	菅谷川	府中市目崎町字宮ノ上	600	3.00	S28.12.11
		〃 〃 字菅谷, 字新開, 字宮ノ上	230	1.44	H18.10.27
32	僧殿川	府中市僧殿町	2,000	2.00	S29.2.16
		〃 〃 字上山田	580	5.80	S50.4.26
		〃 〃 , 父石町字仁後山外	1,690	1.40	H14.12.13
		〃 〃 字幟立, 字仁後	7	0.00	H22.6.29
33	新開川	府中市広谷町字大石谷助サカ	260	0.78	S18.12.4
34	中間川	府中市父石町	1,500	43.98	H10.11.19
35	音無川	府中市広谷町字大石谷中山	880	26.40	S18.12.4
36	大石川	府中市広谷町字大石谷五反田	580	1.74	S18.12.4
37	本谷川	府中市広谷町広谷字西の前	1,337	6.83	S30.3.14
38	出口川	府中市荒谷町字寺窪, 字二本木	2,300	69.00	S22.12.29
		〃 〃 字瀬戸	2,700	81.00	S25.11.17
39	東谷川	府中市荒谷町字平谷	2,620	7.30	S47.12.27
40	湯船川	府中市河南町字石淵外	500	0.13	S8.3.10
			586	0.16	S8.4.25
			118	0.4	H24.9.21
41	諸田川	府中市諸毛町字畑山	1,020	5.44	S49.2.13
42	興兼川	府中市諸毛町字永野山	100	0.04	S8.3.10
43	入双川	福山市内海町字入双	800	2.10	S35.9.15
44	岩谷川	福山市内海町字岩谷	600	1.60	S35.9.15
45	大浦川	福山市内海町字大浦	1,300	3.00	S35.9.15
46	奥上川	福山市内海町字奥上	1,000	2.50	S35.9.15
47	天満川及び支川	福山市内海町字小屋床山	1,050	4.04	S39.6.2
48	町平川	福山市内海町字平	750	3.07	S39.6.2
49	釜谷川	福山市内海町字釜谷の内	760	3.03	S40.9.27
50	南川	福山市内海町字北側	420	1.66	S40.9.27
51	高山川	福山市内海町字明美	450	1.80	S42.3.31
		〃 〃 字乗越	177	0.58	S60.2.9
52	内浦川及び支川	福山市内海町字中曾根	1,460	5.93	S44.3.31
53	明見川	福山市内海町字峰山	500	2.23	S44.3.31
54	番川原川	福山市内海町字番川原	410	0.82	S47.3.18
		〃 〃 字番川原, 字平原, 字曾根 外	330	0.39	H6.6.10
55	本谷川	福山市沼隈町大字能登原	620	2.72	S41.8.1
56	西本谷川	福山市沼隈町大字能登原	510	6.32	S42.3.31
57	奥組川	福山市沼隈町大字草深	430	3.87	S50.4.26
58	高屋川	福山市神辺町大字上御領	1,300	48.00	M34.7.5
		〃 〃 字三谷長町	1,000	0.80	S27.7.11
59	八尋川	福山市神辺町大字八尋	630	23.60	S33.6.16
60	宗重川	福山市神辺町大字上御領	172	0.72	S47.3.18
61	西清水川	福山市神辺町大字上御領	750	1.26	S47.3.18
62	箱田川	福山市神辺町大字西中条	1,500	249.50	M34.7.5
		〃 〃 〃	1,400	3.60	S8.3.10
		〃 〃 大字東中条	1,350	32.00	S12.3.27
63	今信川	福山市神辺町大字東中条	3,000	184.20	M34.7.5
			900	2.70	S12.3.27

番号	溪流名	市・町名	延長 (m)	面積 (ha)	告示年月日
64	深水川	福山市神辺町大字西中条	1,200 2,700	67.50 40.00	M34.7.5 S15.8.17
65	山田川	福山市神辺町大字西中条	600 1,000	18.60 30.00	M34.7.5 S15.8.17
66	大坪川	福山市神辺町大字西中条 " " 大字湯野	1,400 1,200	6.80 48.00	S13.11.29 S23.10.20
67	貝谷川	福山市神辺町大字西中条	1,500 500	75.00 2.00	M34.7.5 S4.7.25
68	堂々川	福山市神辺町大字下御領 " " 大字湯野	2,600 1,300	103.00 5.20	M34.7.5 S4.7.25
69	竹田川	福山市神辺町大字上竹田	2,000 500 1,600	154.70 28.00 47.50	T8.2.5 S2.8.18 S5.2.19
70	清水川	福山市神辺町大字上御領	2,000	185.60	M34.7.5
71	西宗重川	福山市神辺町大字上御領	347	0.58	S53.1.7
72	加茂川	福山市加茂町粟根字寺谷 " " 芦原字鹿熊 " " 下加茂字東字代 " " 粟根字小池谷 " " 百谷字龍岩 " " 北山字四川	360 1,400 400 1,200 600 1,200	0.13 73.50 1.80 12.25 5.48 32.60	T8.2.5 S3.12.18 S5.2.19 S6.6.27 S9.12.14 S10.11.28
73	深山川	福山市加茂町粟根字深山口	400	0.60	S27.7.11
74	江谷川	福山市加茂町山野字江谷	2,200	8.80	S26.6.27
75	平谷川	府中市阿字町字東阿字川	2,600	78.00	S22.12.29
76	船割川	府中市阿字町字小林	1,400	42.00	S22.12.29
77	宮奥川	府中市阿字町字宮奥	400	1.20	S22.12.29
78	横谷川	府中市木野山町行藤字寺の上	4,600	5.74	S31.8.30
79	箱田川	府中市木野山町字箱田 " " 字箱田 " " 字角目大平	2,440 148 440	10.26 0.13 0.45	S39.7.28 S56.4.30 H22.10.21
80	小屋の谷川	府中市木野山町木野山字惣木	188	0.79	S46.12.6
81	宮谷川	府中市行藤町行藤字行藤	1,630	75.26	S42.3.31
82	梅谷川及び支川	府中市木野山町木野山字戸羽	850	2.90	S42.7.17
83	新下田川及び支川	府中市木野山町行藤字新下田	1,244	7.46	S46.12.6
84	服部川	福山市駅家町新山字十四山 " " 服部本郷字流田 " " 服部本郷字神子原山	1,400 4,500 2,320	49.70 6.75 6.43	S5.2.19 S27.7.11 S55.4.26
85	助元川	福山市駅家町新山字大迫	1,500	45.00	S22.12.29
86	大橋川	福山市駅家町向永谷字粟江	2,900	36.70	S5.2.19
87	掛迫川	福山市駅家町法成寺	120	0.54	S52.1.22
88	山田川	福山市新市町相方	860 587	1.55 0.63	S47.12.27 H20.8.12
89	芦浦川 (芦浦川及び支川)	福山市新市町大字常	2,900 820	1.34 53.97	S32.9.6 S45.11.27
90	見谷川	福山市新市町大字金丸	4,000	12.00	S36.10.19
91	金名川	福山市新市町大字常	500	10.5	S53.1.7
92	大浦川及び支川	福山市内海町大浦字赤ズリ	900	6.44	S55.4.26
93	立畑川	福山市内海町立畑字立畑	345	0.83	S55.4.26

番号	溪流名	市・町名	延長 (m)	面積 (ha)	告示年月日
94	提木川	福山市沼隈町大字下山南	766	1.85	S56.7.10
95	平木川	福山市水呑町字土居	112	0.39	S60.2.9
96	鯉谷川 (鯉谷川支川)	福山市加茂町字北山	345 147	1.50 0.38	S60.12.21 H2.2.6
97	重広川	府中市僧殿町字ウハカ峠	125	0.42	S62.3.16
98	迫川	府中市僧殿町字彼岸迫, 字大久保山 外	175	0.57	S63.11.10
99	番川原川	福山市内海町字番川原 " " 字番川原, 字平原, 字曾根 外	410 330	0.82 0.39	S47.3.18 H6.6.10
100	石原川	福山市郷分町 石原・横路	290	1.66	H10.12.14
101	芦谷川	福山市新市町大字常	800	18.62	H13.12.5
102	石亀川支川	福山市沼隈町大字中山南	1,230	9.52	H14.2.13
103	本郷川	府中市諸毛町, 河面町字浅倉 外	750	10.48	H14.5.9
104	矢野川	府中市上下町矢野字洞山	120	10.12	S8.3.10
		" " 矢野字釜ヶ迫	140	1.06	S9.4.9
		" " " "	280	1.88	S9.9.29
		" " 矢野字寺沖	1,007	2.03	S36.3.3
		" " " "	1,660	5.48	S39.7.28
105	矢野川片屋支川	府中市上下町矢野字尾首	1,950	1.90	S42.3.31
106	矢野川洞山川支川	府中市上下町矢野字洞山	200	0.32	S42.3.31
107	小頃川	府中市上下町谷奥字天神	800	0.13	S27.7.11
108	古城川	府中市上下町矢多田字豆栗	3,150	14.50	S41.8.1
109	宮谷川	府中市上下町井永字暇名野	370	11.80	S8.3.10
			280	2.97	S14.12.15
110	二反田川	府中市上下町水永字声峠	1,260	0.62	S26.11.13
111	東谷川及び支川	府中市上下町岡屋字櫛籬	1,550	9.30	S46.12.6
112	篠原川	府中市上下町岡屋字篠原山	1,300	3.41	S55.4.26
113	笹原川	府中市上下町下野町字笹原	330	0.07	S30.3.14
		" " 上下字上殿	420	1.68	S49.2.13
114	嗟峨川	府中市上下町有福字嗟峨	1,050	3.65	S33.6.16
115	恵久理川	府中市上下町小塚字恵久理	1,710	8.90	S42.3.31
116	入田川	府中市上下町上下字東木原	110	0.39	H10.11.19
117	坊地谷川	府中市上下町矢多田字坊地, 字坊地奥	191	1.03	H16.9.16
118	法層川	神石郡神石高原町安田字法層	420	1.84	S40.9.27
119	織付川	神石郡神石高原町小野字甲田	680	2.70	S41.8.1
120	天田川	神石郡神石高原町油木字出佐	270	0.25	S31.11.15
121	板谷川	神石郡神石高原町安田字野稲谷	160	0.24	S32.5.7
122	鍋谷川	神石郡神石高原町安田字鍋谷	1,500	6.70	S38.8.29
123	板抜川	神石郡神石高原町安田字野稲谷	575	0.18	S33.6.16
124	反畑川	神石郡神石高原町安田字時正谷	180	0.89	S63.11.10
			680	3.50	H9.3.10
125	金野川	神石郡神石高原町草木字金野	930	0.18	S29.12.7
126	仁吾川	神石郡神石高原町有木字仁吾	1,380	5.05	S33.6.16
			1,470	5.42	S36.3.3
127	中間谷川	神石郡神石高原町上豊松字中間谷	250	0.88	S52.4.20
128	中屋谷川	神石郡神石高原町阿下字星居谷	1,230	0.49	S27.11.15
129	野谷川	神石郡神石高原町阿下字野谷	590	0.11	S28.12.11
130	八萩谷川	神石郡神石高原町阿下字納所	980	0.34	S27.11.15

番号	溪流名	市・町名	延長 (m)	面積 (ha)	告示年月日
131	宮谷川	神石郡神石高原町小畠	1,317	40.99	H15.11.13
132	才田川	府中市本山町字大石谷	160	0.60	H24.9.21
133	平木川	福山市水呑町字平木, 土居 外	73	0.31	H25.1.4
134	市場川	府中市木野山町字市場山 外	227	0.92	H27.8.13
合計 134 地区			186,493	3,255	

オ 急傾斜地崩壊危険区域, 地すべり防止区域の状況

急傾斜地崩壊危険区域を 132 地区指定し, 指定区域内の有害行為を規制するとともに防止工事の促進に努めている。

また, 地すべりによる災害から住民の安全を確保するため, 地すべり防止区域を 8 地区指定し防止工事の促進に努めている。

① 急傾斜地崩壊危険区域

(平成 29 年 4 月 1 日現在)

番号	地区名	位置	指定年月日	指定番号	面積(a)
1	白茅地区	福山市鞆町後地字白茅, 田尻町西山	S44.12.26	981	300.30
2	矢捨地区	福山市神村町字宮の下, 字安毛	S45.3.27	281	79.34
3	向山地区	福山市田尻町字九助	S45.3.27	281	30.00
4	旭 A 地区 (池の奥地区)	府中市中須町旭	(S45.3.27) H13.3.30	(281) 371	133.60
5	済美中学校地区	福山市津之郷町加屋字水越, 赤坂町赤坂字正明寺	S45.12.15	1058	28.12
6	大津野小学校地区	福山市大門町大門字郷頭, 字野々浜	S46.3.30	338	60.24
7	松永明神北地区	福山市松永町字上之町	S47.1.28	81	28.50
8	今津中地区	福山市今津町字中	S47.1.28	81	2.70
9	金崎地区	福山市田尻町字藤之棚, 字石塔, 字萩原 外	S47.3.31	282	136.95
10	松永明神南地区	福山市松永町字中之町	S48.2.16	109	211.50
11	横尾地区 横尾地区(追加)	福山市横尾町字岩明神, 字横尾東 " 横尾町字横尾東, 字先横尾, 字岩明神	S48.3.30 S53.3.20	248 231	292.37 469.12
12	岡谷地区 (池の下地区)	府中市中須町字池の下	(S48.7.31) H13.3.30	(575) 372	30.46
13	出店地区 出店地区(追加)	福山市藤江町字出店 " 藤江町字堤, 字新涯	S49.7.30 H4.7.30	646 825	148.60 14.61
14	白萩地区	福山市水呑町字白萩	S49.7.30	646	38.09
15	米座地区 米座地区(追加) 米座地区(追加)	福山市東深津町字亀の甲, 字米座 " 東深津町字亀の甲, 字宮ノ下, 字米座 " 東深津町 7 丁目	S50.3.25 S54.3.20 S63.2.25	294 235 189	29.25 33.83 3.89
16	出口地区	府中市出口町字窪田, 字片山, 字紙屋の上	S50.3.25	294	63.00
17	才戸地区	福山市藤江町字才戸, 字黒谷, 字暮町	S52.7.29	561	22.85
18	入双地区 入双地区(追加)	福山市内海町字入双 " 内海町字向	S52.7.29 S54.3.20	561 235	112.00 36.16
19	箱崎地区	福山市内海町字箱崎	S52.7.29	561	79.47
20	木ノ原地区	福山市神村町字木ノ原, 字竹原	S54.3.20	235	54.00
21	志和井地区	福山市新市町常字志和井	S55.2.13	125	32.55

番号	地区名	位置	指定年月日	指定番号	面積(a)
22	張田地区	福山市神辺町上御領字張田, 字境	S55.2.13	125	54.34
23	石井地区	福山市蔵王町字石井	S56.6.23	603	11.26
24	三軒家地区	福山市千田町藪路字平畑, 字三軒家	S56.6.23	603	198.11
25	家廻地区	福山市内海町字家廻	S57.7.29	793	31.42
26	沼田地区	福山市蔵王町字沼田, 春日町吉田字西南方	S57.7.29	793	31.29
27	高浦地区	福山市水呑町字高浦, 字清水池下	S57.2.29	793	74.89
28	前古屋地区	福山市引野町字前古屋	S57.10.7	1055	7.72
29	内浦地区	福山市内海町内海	S58.9.29	976	44.24
30	金崎南地区	福山市田尻町石の塔南灘, 一本木, 水の口 外	S59.1.17	57	20.88
31	宮近地区	福山市瀬戸町長和字宮近	S59.11.29	1119	36.61
32	仁吾地区	福山市蔵王町字仁吾	S59.11.29	1119	4.52
33	真金屋地区	福山市北吉津町字真金屋	S59.11.29	1119	10.91
34	中島地区	福山市鞆町後地字中島	S61.2.13	138	28.80
35	上本郷西地区	福山市芦田町上有地字迫ノ奥	S61.12.25	1130	71.53
36	江ノ口地区	福山市内海町字石堂	S61.12.25	1130	48.09
37	東深津地区	福山市東深津町	S62.3.9	228	15.71
38	北美台地区	福山市北吉津町北美台	S62.3.9	228	41.86
39	上本郷地区 上本郷地区(追加)	福山市芦田町上有地字中ノ迫	S62.3.30 H元.3.27	344 390	261.33 21.70
40	蔵王地区	福山市蔵王町蔵王字沼田, 引野町字前古屋	S63.2.25	189	53.70
41	坊谷地区	福山市瀬戸町山北字坊谷, 地頭分字津尾西谷	S63.2.25	189	75.92
42	城山地区 城山地区(追加)	福山市鞆町鞆字関町, 後地字古城後 〃 鞆町後地字古城跡山, 鞆町鞆字西町	H元.3.27 H12.3.13	390 237	85.68 58.30
43	高浦南地区	福山市水呑町字高浦	H元.3.27	390	18.00
44	尾上地区	福山市木之庄四丁目	H元.3.27	390	11.13
45	根引地区	福山市沼隈町常石字根引山	H元.3.27	390	45.00
46	黒瀬地区	福山市沼隈町上山南字岡田, 字黒瀬, 字黒瀬東	H元.3.27	390	130.00
47	浜組下地区	福山市沼隈町草深字山添, 字金掘, 字向ノ畑	H元.3.27	390	180.00
48	奥上地区	福山市内海町字奥上	H元.3.27	390	49.30
49	肥地屋地区	福山市藤江町字肥地屋	H元.8.14	881	36.13
50	天神地区	福山市内海町字曾根	H2.7.30	848	32.20
51	桜西地区	福山市沼隈町能登原字子桜, 字鍋迫, 字汐入 外	H2.7.30	848	91.71
52	近田地区	福山市駅家町近田	H2.12.27	1353	124.58
53	槇原地区	福山市本郷町字山田, 字槇原, 字納屋	H2.12.27	1353	98.45
54	餅草地区	福山市内海町字丸山	H3.8.29	988	84.30
55	常石地区	福山市沼隈町常石字下根引, 字根引	H3.11.28	1277	144.70
56	横引地区 横引地区(追加)	福山市沼隈町草深字樋ノ上, 字横引, 字新涯	H3.11.28 H26.8.14	1277 547	150.55 122.9
57	大田地区	福山市沼隈町下山南字宮迫谷, 字宮迫, 字大田	H4.2.10	159	255.66

番号	地区名	位置	指定年月日	指定番号	面積(a)
58	阿引地区	福山市沼隈町草深字金掘, 字平木越, 平石 外	H4.2.10	159	156.35
59	中野地区	福山市加茂町字中野字竹ノ下・字井上	H4.3.30	442	65.19
60	北美台西地区	福山市北美台, 北吉津町三丁目	H5.2.4	99	14.85
61	宗金地区	福山市東村町字宗金, 字七ツ山	H5.3.29	352	50.76
62	道上地区	福山市赤坂町早戸字道上	H6.3.28	340	18.74
63	暁の星東地区	福山市東深津町六丁目, 西深津町三丁目	H6.3.28	340	41.55
64	菅野地区	福山市沼隈町下山南字菅野北ノ迫, 字菅野北迫 外	H6.3.28	340	180.05
65	弁天地区	福山市内海町字石堂	H6.5.2	511	10.10
66	釜谷地区	福山市内海町字釜谷	H6.5.2	511	24.30
67	古屋地区	福山市内海町字家ノ上, 字古屋	H6.5.2	511	46.00
68	江良地区	福山市内海町字青山, 字江良, 字家周り	H6.5.2	511	57.30
69	古城跡地区	福山市鞆町鞆字道越町, 字古城跡	H6.6.13	613	11.50
70	槇尾地区 槇尾地区(追加)	福山市沼隈町草深字畝ノ弓場, 字槇尾 " 沼隈町草深字畝ノ弓場, 字向山, 字槇尾	H7.3.30 H9.9.16	382 964	57.07 2.70
71	焚場地区	福山市鞆町後地字大明神, 鞆字江浦	H7.3.30	382	20.27
72	王子下地区	福山市東深津町五丁目, 四丁目, 王子町二丁目	H7.7.17	779	101.21
73	天当地区	福山市東手城二丁目	H7.11.9	1170	49.16
74	王子上地区	福山市東深津町五丁目	H7.11.9	1170	19.40
75	長尾寺地区	福山市東深津町七丁目	H9.3.24	346	11.20
76	本谷地区	福山市沼隈町能登原字坂谷, 字小迫, 坪ノ内	H9.4.28	525	253.60
77	宝大寺地区	福山市沼隈町能登原字大明神, 字谷坂	H9.4.28	525	69.00
78	御幸地区	福山市鞆町後地字村内, 字東向, 字陰平	H10.3.2	257	88.00
79	正戸山地区 正戸山地区(追加)	福山市御幸町上岩成字正戸 " 御幸町上岩成正戸, 加茂町字八軒屋字正戸	H10.12.10 H14.2.14	1168 143	44.00 24.40
80	後山地区	府中市須町字後山	H11.3.18	289	63.55
81	野島東A地区 野島東A地区(追加)	福山市金江町金見字浜側, 字字根, 字古迫字根 外 " 金江町金見字外浦, 字字根, 字浜側	H12.8.28 H16.10.14	809 1252	62.35 13.28
82	野島東B地区	福山市金江町金見字古迫, 字字根, 字古島谷 外	H12.8.28	809	35.80
83	野島西地区	福山市金江町金見字外浦, 字野島山, 字字根	H12.8.28	809	96.20
84	跡口地区	福山市大門町二丁目, 三丁目	H13.1.15	51	98.90
85	竹ヶ端地区	福山市水呑町字潮見台, 字竹ノ端, 字榎谷	H13.3.30	373	49.00
86	南浜地区	福山市大門町下字水尻, 大門町四丁目・五丁目 外	H13.12.25	1128	241.90
87	横路地区 横路地区(追加)	福山市郷分町字横路, 字井ノ端 " 郷分町字井ノ端, 字横路	H14.2.14 H14.9.26	143 973	206.60 126.60
88	小原地区	福山市神村町字重近, 字小迫, 字篠村	H14.3.28	343	91.20
89	奈良津地区	福山市奈良津町一丁目	H14.9.26	973	22.70
90	洗谷地区	福山市水呑町洗谷字洗谷字洗谷丸山	H14.9.26	973	158.72
91	境地区	福山市郷分町字大谷, 字寺山, 字境 外	H14.9.26	973	291.70

番号	地区名	位置	指定年月日	指定番号	面積(a)
92	上丁分甲地区 上丁分甲地区(追加)	福山市東深津町五丁目	H14.12.5 H19.3.22	1240 305	15.10 3.0
93	箕島A地区 箕島A地区(追加)	福山市箕島町字楠谷, 字釣ヶ端 " 箕島町楠谷・釣ヶ端	H15.1.20 H15.12.15	83 1531	13.80 25.00
94	箕島B地区	福山市箕島町字南丘, 字瀬戸	H15.1.20	83	91.50
95	平地地区	福山市鞆町後地字大明神, 字久保	H15.9.1	1101	37.00
96	坂田地区 坂田地区(追加)	福山市千田町坂田字楠木, 字本谷西 " " " 字本谷西, 荒神谷	H16.3.25 H24.3.8	462 207	137.60 34.6
97	溝上地区	府中市上下町上下字道成	S54.3.20	235	24.90
98	岩崎地区	府中市上下町上下字辰の口	S54.3.20	235	6.20
99	辰の口地区	府中市上下町上下字辰の口	S54.10.26	868	139.40
100	御神明地区 御神明地区(追加)	府中市上下町上下字御神明	S60.3.18 S61.5.22	280 485	61.23 4.14
101	峠地区	府中市上下町上下字峠	S60.3.18	280	21.81
102	幸町地区	府中市上下町上下字幸町	S58.9.29	976	25.75
103	翁A地区	府中市上下町上下字御神明, 字沖見山, 字岩崎	S62.8.31	849	59.41
104	翁B地区	府中市上下町上下字岩崎, 字沖見山	S63.2.25	189	66.31
105	極楽地区	府中市上下町上下飛地屋, 極楽, 田中	H3.8.29	988	101.79
106	瀬川谷地区	福山市佐波町字岩井神, 字瀬谷, 字日和谷	H16.10.14	1252	66.80
107	石樋地区	福山市大門町八丁目, 三丁目, 二丁目	H17.3.28	451	171.30
108	大門地区	福山市大門町津之下字八幡下, 字横田, 字鳥居前	H17.3.28	451	24.70
109	市場下地区	神石郡神石高原町油木字市場下	S49.3.29	244	21.51
110	本町地区	神石郡神石高原町下豊松字中筋谷町野屋家ノ上 外	H14.9.26	973	32.50
111	大谷B地区	神石郡神石高原町草木字横田, 字高丸山々 外	H15.12.15	1531	22.00
112	北本庄地区 北本庄地区(追加)	福山市北本庄三丁目, 四丁目 " 北本庄四丁目	H17.8.8 H19.8.9	939 855	121.60 43.37
113	こぶしが丘学園北地区	福山市加茂町下加茂字小明	H17.8.8	939	37.00
114	中村奥地区	福山市水呑町字中村奥	H17.9.29	1086	70.00
115	中郷地区	神石郡神石高原町高光中垣根, ウ子山筋坂子 外	H17.9.29	1086	99.23
116	東組地区	福山市柳津町字王子	H17.10.31	1178	43.70
117	境蒲田地区	福山市郷分町字境, 字堺山, 字横路	H17.12.26	1353	91.50
118	金丸地区	福山市新市町金丸	H18.12.18	1029	4.60
119	大迫地区	福山市沼隈町下山南字大迫 外	H19.7.2	760	30.08
120	桜東地区	福山市沼隈町大字能登原字桜東側	H20.10.23	851	120.81
121	八反田地区	福山市神辺町下竹田字欠坂	H21.7.9	673	21.8
122	宅部地区	福山市引野町字天道山 外	H22.2.18	126	30.8
123	砂原地区	福山市新市町金丸, 常	H22.7.20	629	66.5
124	千田地区	福山市千田町大字千田字唐丸	H22.10.14	827	13.4
125	永谷地区	福山市千田町坂田字永谷	H22.12.16	992	6.77

番号	地区名	位置	指定年月日	指定番号	面積(a)
126	明王台下地区	福山市佐波町字城山	H23.3.28	288	9.1
127	東深津地区 東深津地区(追加)	福山市東深津町一丁目, 七丁目	H23.12.5 H26.6.5	1098 445	16.23 5.87
128	花屋地区	福山市新市町金丸	H27.2.5	61	58.5
129	野々浜地区	福山市大門町八丁目	H27.5.18	357	105.6
130	東深津西地区	福山市東深津町六丁目	H27.8.20	506	5.2
131	広谷地区	府中市鶴飼町字寺ノ下, 字十輪院谷	H28.12.12	724	8.8
132	東深津沖地区	福山市東深津町六丁目	H29.2.27	98	40.07
合計 132 地区					10,568.00

② 地すべり防止区域

(平成 29 年 4 月 1 日現在)

地区名	位置	面積(ha)	摘要
八尋川地区	福山市神辺町大字八尋(A)	53.15	
	〃 〃 〃 (B)		
	〃 〃 〃 (C)		
本郷地区	福山市本郷町尾越	7.09	
藤江地区	福山市藤江町中組	8.46	
柳津地区	福山市柳津町通坊寺 (A)	24.89	
	〃 〃 明地 (B)		
	〃 〃 畑本ほか(C)		
僧殿地区	府中市僧殿町上田ほか	7.07	昭和47年 5.70ha 平成8年 1.37ha
御領地区	福山市本郷町字根	8.60	
神村町十四区地区	福山市神村町大野ヶ原ほか	8.85	
小原地区	福山市東村町篠村ほか	8.22	
計	8 地区	126.33	

カ 土砂災害警戒区域の状況

土砂災害から住民の生命・財産を守るため、土砂災害警戒区域を 2,281 区域指定し、危険の周知、警戒避難体制の整備に努めている。さらに、同地区内の建築物の損壊・住民への著しい危害が生じる所を土砂災害特別警戒区域に指定し、住宅等の新規立地抑制などに努めている。

土砂災害警戒区域・土砂災害特別警戒区域 (平成 29 年 4 月 1 日現在)

市町名	小学校区名	土石流 (溪流)	急傾斜地 (箇所)	地すべり (箇所)	計
福山市	深津		13		13
	樹徳		17		17
	泉	24	38		62
	蔵王	8	26		34
	千田	30	70		100
	津之郷	11	20		31
	赤坂	60	127		187
	水呑	26	56		82
	高島	14	40		54
	大津野	4	40		44
	今津	5	25		30
	松永	6	25		31
	西深津	1	9		10
	野々浜		10		10
	久松台	5	32		37
	山手	5	7		12
	新市	13	36		49
	戸手	9	18		27
	能登原	39	44		83
	千年	18	51		69
常石	35	55		90	
神辺	28	32		60	
竹尋	33	110	5	148	
御野	39	47		86	

	湯田	1	14		15
	中条	84	127		211
	道上	3	14		17
	福山市小計	501	1,103	5	1,609
府中市	栗生	37	73		110
	府中明郷	46	57	2	105
	旭	21	66		87
	南	15	30		45
	府中	68	138		206
	府中市小計	187	364	2	553
神石高原町	来見	22	97		119
	管内合計	710	1,564	7	2,281

キ 港湾，漁港の状況

港湾は重要港湾2港，地方港湾2港で合計4港である，港湾施設は陸上交通と有機的に機能する流通拠点として，その整備が要請されており，整備計画に基づいて逐次整備を進めている。

漁港は，第二種漁港4港で，瀬戸内海沿岸漁業の振興を図るため，漁港施設の整備を進めている。

① 港 湾

(平成29年4月1日現在)

種別	管理者名	港湾名	施設名	延長(m)	摘要
重要港湾	県	福山港	防波堤	1,940	福山市
			導流堤	90	
			防潮堤	4,324	
			護岸	11,132	
			岸壁	2,450	
			浮棧橋	465	
			物揚場	814	
		尾道糸崎港 (松永地区)	防波堤	3,606	福山市
			防砂堤	84	
			防潮堤	4,908	
			護岸	13,249	
			岸壁	545	
			物揚場	985	
			浮棧橋	326	
地方港湾	県	千年港	防波堤	751	福山市
			防砂堤	23	
			護岸	6,691	
			物揚場	125	
			棧橋	143	
		横田港	防波堤	581	福山市
			防砂堤	15	
			護岸	4,861	
			物揚場	393	
			浮棧橋	120	
			船揚場	23	

※延長は港湾管理者関係分である。

② 漁 港

(平成 29 年 4 月 1 日現在)

種別	管理者名	漁港名	施設名	延長(m)	摘要
第 二 種 漁 港	県	平 漁 港 (鞆町)	防 波 堤	585	福 山 市
			防 砂 堤	60	
			護 岸	351	
			物 揚 場	109	
			船 揚 場	38	
			浮 棧 橋	104	
		走 漁 港 (走島町)	防 波 堤	1,521	福 山 市
			護 岸	1,264	
			胸 壁	351	
			物 揚 場	732	
			船 揚 場	115	
			浮 棧 橋	366	
		横 田 漁 港 (内海町)	防 波 堤	653	福 山 市
			防 砂 堤	23	
			護 岸	1,939	
			物 揚 場	628	
			浮 棧 橋	117	
			けい船護岸	152	
			物揚護岸	239	
			船揚場	25	
		箱 崎 漁 港 (内海町)	防 波 堤	1,358	福 山 市
			防 砂 堤	80	
			離 岸 堤	120	
			物 揚 場	754	
			護 岸	4,997	
			船 揚 場	45	
			浮 棧 橋	726	
			物 揚 護 岸	25	

※延長は漁港管理者関係分である。

ク 海岸保全区域の状況

海岸保全区域は、国土交通省港湾局所管が4海岸、農林水産省所管が4海岸、国土交通省河川局所管が1海岸で合計9海岸、延長53.4kmである。未整備海岸及び老朽化の著しい護岸、堤防を重点的に施設の整備促進に努めている。

海岸保全区域

(平成 29 年 4 月 1 日現在)

所管別	海岸名	地区名	地 先 名	延長(m)	摘要	
国 土 交 通 省 港 湾 局	福山港海岸	福 山	大門, 手城, 引野, 港, 入船, 松浜, 川口, 新浜, 一文字, 新涯, 箕島	11,722.30		
		田 尻	沖新涯, 高浜, 東高浜	1,497.00		
		鞆	白茅, 御幸, 石井浜, 道越, 江の浦, 大明神	4,283.80		
		小 計		17,503.10		
	尾 糸 崎 港 海 岸	松 永	中新涯, 機織, 稻荷島, 徳島, 相生島 安永浜, 久井平, 柳津, 金江, 藤江, 池浜	10,763.80		
		高 西	高西	1,461.94		
		小 計		12,225.74		
	千 年 港 海 岸	能登原	能登原	5,036.10		
		常 石	敷名, ヒジリ迫, 沖浦, 大越浜, 安重			
		小 計		5,036.10		
	横 田 港 海 岸	曾 根 町	曾根, 町, 防池, 浜沖, 浜上, 志垣	1,700.00		
		天 満	ヅシ, 天満原, 白崎	527.00		
		大 浦	宮脇, 郷中, 大西組	937.10		
		小 計		3,164.10		
		小 計	4 海岸 [10 地区]		37,929.04	
	農 林 水 産 省	平漁港海岸	鞆	久保	1,730.00	
		走漁港海岸	浦 友	浦友	449.50	
			唐 船	唐船	402.00	
			小 計		851.50	
箱崎漁港海岸		田 島	幸崎, 釜屋, 黒越, 内浦, 寺山, 馬場崎, 箱崎, 明神, 小用地	7,902.00		
横田漁港海岸		田島・ 横 島	町, 南, 入双	1,760.10		
小 計	4 海岸 (5 地区)		12,243.60			
国 土 川 交 局 通 省 河	福 山 海 岸	内 海	大畑, 小脇, 大浜磯, 馬場崎	3,136.00		
		走 島	唐船・走山	120.00		
	小 計	1 海岸 [2 地区]		3,256.00		
合計	9 海岸	17 地区		53,428.64		

ケ 都市計画区域の状況

都市の発展を計画的に誘導し、秩序ある市街地の形成を図るために都市計画区域として指定されている地域は、管内（土木関係）の面積の 33.9%を占めている。

また、都市計画区域の大部分は、市街化区域と市街化調整区域とに線引されており、市街化区域については、重点的に都市施設の整備促進が図られている。

都 市 計 画 区 域

(平成 29 年 4 月 1 日現在)

市	区分	都市計画区域面積 (ha)	市街化区域面積 (ha)	市街化調整区域面積 (ha)	摘 要
福 山 市		33,534	9,710	23,824	
府 中 市		3,561 (703)	1,169	2,392	
計		37,095 (703)	10,879	26,216	

※ 都市計画区域面積欄の（ ）書の数値は、非線引都市計画区域の面積（外数）とする。

コ 宅地造成工事規制区域の状況

宅地造成に伴い災害が生じるおそれの大きい市街地又は市街地となろうとする土地の区域であって、宅地造成に関する工事について規制を行う必要があるものについて、宅地造成工事規制区域に指定されている。

宅地造成工事規制区域

(平成 29 年 4 月 1 日現在)

市	区分	宅地造成工事 規制区域面積 (ha)	摘 要
福 山 市		31,089	
府 中 市		3,707	
計		34,796	

サ 県営住宅の状況

公営住宅法に基づき、住宅に困窮する低額所得者に対し、低廉な家賃で賃貸することを目的として建設され、管理されている県営住宅は 159 棟、3,694 戸である。

住宅別・構造別管理戸数（福山・府中地区）

（平成 29 年 4 月 1 日現在）

住 宅 名	所 在 地	構 造	棟 数	戸 数
城 東 住 宅	福山市本町	中層耐火	1	24
港 町 住 宅	福山市港町二丁目	中層・高層耐火	3	122
泉 住 宅	福山市山手町六丁目	中層耐火	2	48
吉 津 住 宅	福山市北吉津町三丁目	中層耐火	3	72
南 泉 住 宅	福山市山手町五丁目	中層耐火	14	267
北美台住宅	福山市北美台	中層耐火	1	23
向ヶ丘住宅	福山市水呑向丘	中層耐火	6	117
高 屋 住 宅	福山市引野町北四丁目	中層耐火	2	45
引 野 住 宅	福山市引野町南一丁目	中層耐火	15	416
日吉台住宅	福山市日吉台二丁目	中層耐火	18	476
城興ヶ丘住宅	福山市城興ヶ丘	中層耐火	4	88
蔵 王 住 宅	福山市南蔵王町六丁目	中層耐火	6	120
駅 家 住 宅	福山市駅家町弥生ヶ丘	中層耐火	7	170
神 村 住 宅	福山市神村町	中層耐火	2	48
南松永住宅	福山市南松永町一丁目	中層耐火	3	56
福山市小計			87	2,092
府 中 住 宅	府中市土生町	中層耐火	3	60
高 木 住 宅	府中市高木町	中層耐火	4	60
府中市小計			7	120
合 計			94	2,212

住宅別・構造別管理戸数（三原・尾道地区）

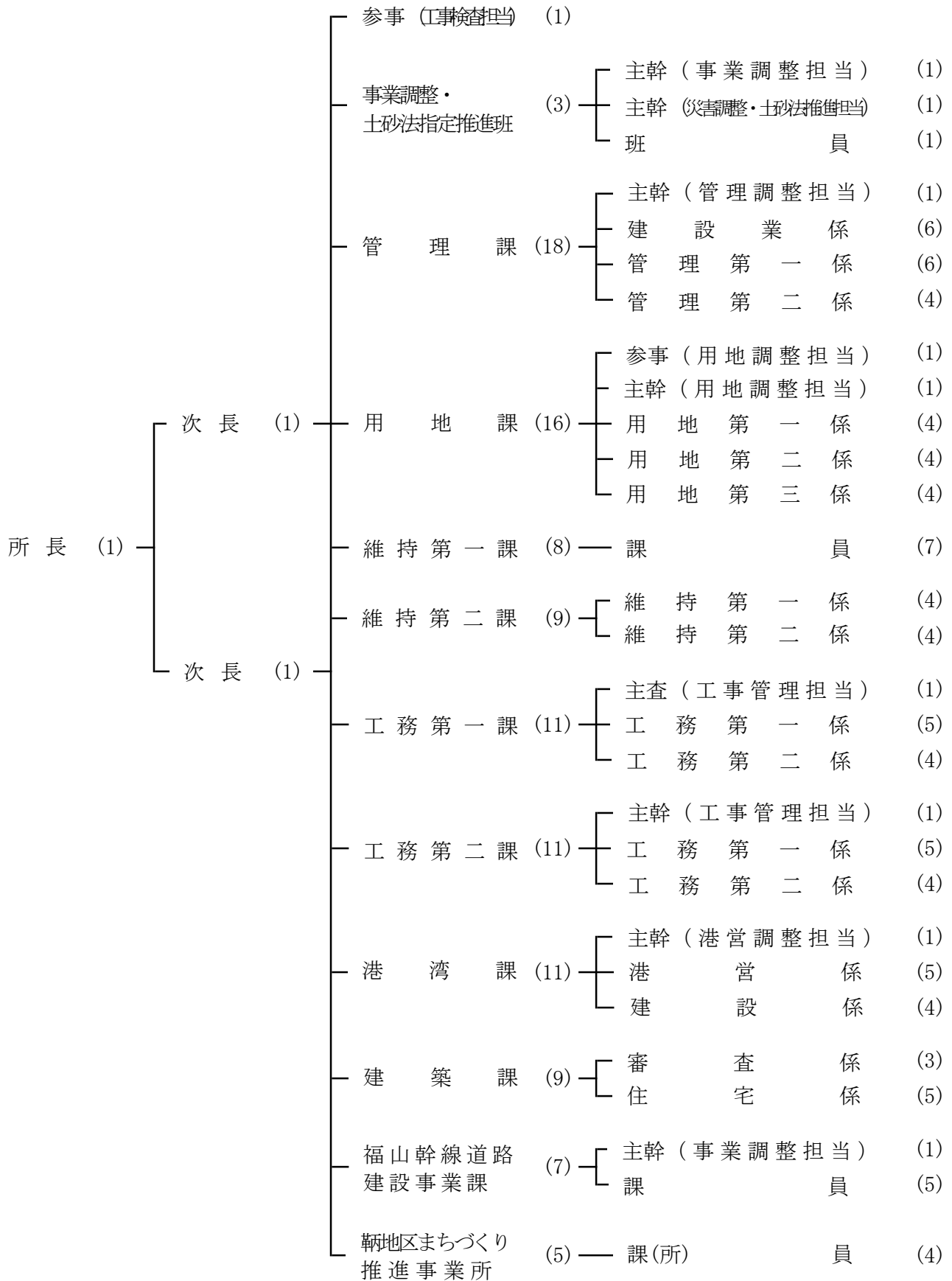
（平成 29 年 4 月 1 日現在）

住 宅 名	所 在 地	構 造	棟 数	戸 数
東 町 住 宅	三原市東町三丁目	中層耐火	5	84
中 之 町 住 宅	三原市中之町二丁目	中層耐火	3	90
倉 之 内 住 宅	三原市中之町三丁目	中層耐火	2	46
七 宝 住 宅	三原市沼田東町七宝	中層耐火	1	48
明 神 住 宅	三原市明神三丁目	中層耐火	6	168
須 波 住 宅	三原市須波ハイツ三丁目	中層耐火	2	60
宗 郷 住 宅	三原市宗郷四丁目	中層耐火	4	90
円 一 住 宅	三原市円一町五丁目	中層耐火	4	120
皆 実 住 宅	三原市皆実五丁目	中層耐火	3	80
三原市小計			30	786
のぞみが浜住宅	尾道市古浜町	中層耐火	5	89
栗 原 住 宅	尾道市栗原町	中層耐火	1	20
久 保 住 宅	尾道市防地町	中層耐火	1	19
三 美 園 住 宅	尾道市美ノ郷町三成	中層耐火	2	59
新 高 山 住 宅	尾道市新高山二，三丁目	中層耐火	8	189
向 東 住 宅	尾道市向東町	中層耐火	3	48
古 浜 住 宅	尾道市古浜町	中層耐火	3	60
高 須 住 宅	尾道市高須町	中層耐火	3	60
肥 浜 住 宅	尾道市向東町	中層耐火	3	50
土 生 住 宅	尾道市因島土生町江の内	中層耐火	4	58
小 田 浦 住 宅	尾道市因島重井町	中層耐火	1	24
室 屋 住 宅	尾道市因島中庄町室屋	中層耐火	1	20
尾道市小計			35	696
合 計			65	1,482

組織及び職員配置状況（現員で嘱託を除く）

（平成29年4月1日現在）

(1) 組織（9課・1所，18係）



※（ ）は行政職及びエルダースタッフの人員数。（休職者は除く）

(2) 職員の配置状況

(平成29年4月1日現在)

課係名	職名		課(所)長	次長	次長(兼)政策監	所長	参事(工事検査担当)	参事(用地調整担当)	主幹(災害・土砂法担当)	主幹(事業調整担当)	主幹(担当)	主査(担当)	主幹(兼)係長	係長	主査	事業調整員	主任	主事	技師	小計	再任用職員	計	嘱託員	合計	
	1	1	1				1													4		4		4	
事業調整・土砂法指定推進班									1	1						1					3		3		3
管 理 課							1			1			2	1	10	3					18		18	1	19
建設業係													1			5					6		6	1	7
管理第一係														1		2	3				6		6		6
管理第二係													1			3					4		4		4
用 地 課							1	1			2		1	2		6	3				16		16	3	19
用地第一係														1		1	2				4		4	3	7
用地第二係														1		2	1				4		4		4
用地第三係													1			3					4		4		4
維持第一課							1								2	3	1		1		8		8		8
維持第二課							1						2			4			2		9		9		9
維持第一係													1			2			1		4		4		4
維持第二係													1			2			1		4		4		4
工務第一課							1				1		2	1	3	1		2	11		11		11	1	12
工務第一係													1	1	2			1		5		5		5	
工務第二係													1	1	1	1		1		4		4	1	5	
工務第二課							1			1		1	1	1		3		3	11		11		11	1	12
工務第一係													1			2		2		5		5		5	
工務第二係													1	1		1		1		4		4	1	5	
港 湾 課							1			1		1	1		2	1		2		9	2	11	1	12	
港営係													1		2					3	2	5		5	
建設係													1		1		2			4		4	1	5	
建 築 課							1						2		2	2	1	1		9		9	2	11	
審査係													1			2				3		3	2	5	
住宅係													1		2		1	1		5		5		5	
福山幹線道路建設事業課							1			1					1	1	1		2		7		7		7
轄地区まちづくり推進事業所							1								3		1			5		5		5	
計	1	1	1	10	1	1	1	1	6	1	7	9	8	32	16	1	13			110	2	112	9	121	
四川ダム管理事務所																							5	5	
合 計	1	1	1	10	1	1	1	1	6	1	7	9	8	32	16	1	13			110	2	112	14	126	

(3) 各課の事務分掌

事業調整・土砂法指定推進班

- 1 新規事業に係る関係機関との調整，中期長期計画の作成等に関する事。
- 2 土砂法，災害復旧事業，災害支援制度に関する事。
- 3 公共工事の発注見通し及び執行計画に関する事。

管 理 課

- 1 建設業の許可申請及び経営事項審査の受付に関する事。
- 2 浄化槽工事業者の登録・届出の受付に関する事。
- 3 建設工事に係る解体工事業者の登録に関する事。
- 4 宅地建物取引業の免許及び宅地建物取引主任者の資格登録の受付に関する事。
※ 1～4業務は三原市，尾道市，福山市，府中市，世羅郡世羅町，神石郡神石高原町の区域に係るもの。
- 5 道路の管理及び境界確認，改築申請，幅員証明，占用許可等に関する事。
- 6 道路の不具合や事故による施設の破損に関する事。
- 7 特殊車両の通行規制に関する事。
- 8 道路・河川のアダプト制度（マイロードシステム・ラブリバー）に関する事。
- 9 道路・河川に係る都市計画法第32条の同意に関する事。
- 10 河川，急傾斜地，砂防施設等の管理及び許認可に関する事。
- 11 土砂災害防止法に関する事及び採石法・砂利採取法の業者登録に関する事。
- 12 下水道の財産管理，流域下水道台帳の調製，保管及び閲覧に関する事。

用地課

- 1 土木関係公共事業用地の取得，物件の移転，その他損失補償に関する事。

維持第一課，維持第二課

- 1 道路，河川，砂防施設等の維持補修に関する事。
- 2 交通安全施設等の整備に関する事。
- 3 四川ダムの維持管理に関する事。
- 4 水位，雨量等の観測に関する事。

工務第一課

- 1 道路や街路の整備に関する事。（福山幹線道路建設事業課の所掌分を除く。）

工務第二課

- 1 河川や砂防，地すべり，急傾斜，下水道施設の整備に関する事。
- 2 流域下水道施設の維持補修に関する事。
- 3 土砂災害防止法の基礎調査，警戒区域等の指定に関する事。

港 湾 課

- 1 港湾区域, 漁港区域, 海岸保全区域, 臨港地区, 公有水面等の管理に関すること。
- 2 港湾施設及び漁港施設等の利用及び管理に関すること。
- 3 福山港等の利用促進に関すること。
- 4 臨海部土地造成事業に係る分譲地の管理及び処分に関すること。
- 5 港湾, 漁港施設並びに港湾・漁港海岸保全施設の整備及び維持補修に関すること。
- 6 港湾計画に係る地元調整に関すること。

建 築 課

- 1 建築基準法に基づく建築物の許可, 承認, 確認, 検査その他指導及び取り締まりに関すること。
- 2 建築物の耐震改修, 省エネ及びバリアフリー化の促進に関すること。
- 3 住宅金融支援機構の受託業務に関すること。
- 4 建築士の指導及び取締りに関すること。
- 5 浄化槽法第5条の規定による浄化槽の設置等の届出の受理に関すること。(特定行政庁に係るものに限る。)
- 6 都市計画法第3章第1節の規定による開発行為等の規制及び同章第2節の規定による都市計画施設等の区域内における建築の規制に関すること。
- 7 旧住宅地造成事業に関する法律及び宅地造成等規制法に関すること。
- 8 優良宅地及び優良住宅の認定に関すること。
- 9 建設工事に係る資材の再資源化等に関する法律に関すること。(建設工事に係る解体工事業者に係るものを除く。)
※1～9の業務は府中市, 世羅郡世羅町, 神石郡神石高原町の区域に係るものに限る。
- 10 県営住宅の整備及び管理に関すること。
※本業務は三原市, 尾道市, 福山市及び府中市の区域に係るものに限る。また, 指定管理者の業務に係るものを除く。

福山幹線道路建設事業課

- 1 福山都市圏の主要な幹線道路(福山沼隈道路, 福山西環状線, 山手赤坂線及び関連する県道)の整備に関すること。

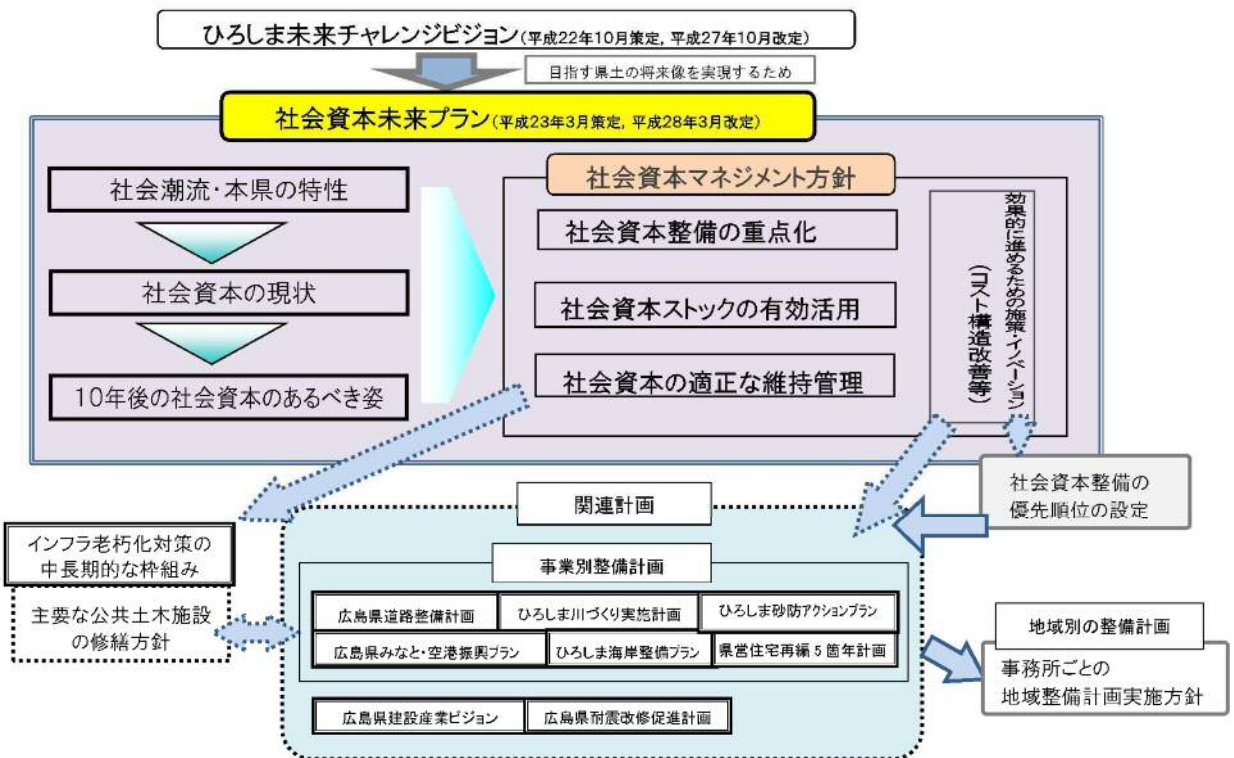
鞆地区まちづくり推進事業所

- 1 鞆地区の地域振興に関すること。

3 重点事業

土木建築局では、『ひろしま未来チャレンジビジョン』（H27.10 改定）が目指す県土の将来像の実現に向けて、社会資本マネジメントの基本方針を定めた『社会資本未来プラン』を平成 28 年 3 月に改定した。

事業実施においては、『社会資本未来プラン』の基本方針に沿って平成 27 年度に策定した道路、河川などの事業別整備計画に基づき、戦略的な社会インフラの整備を推進していく。



(1) 道 路 事 業

管内の道路網は比較的よく発達しており、骨格となる一般国道2号を幹線として、福山市と新見市を結ぶ182号、福山市から旧神辺町を経て倉吉市に至る313号、竹原市から府中市を経て松江市に至る432号及び総社市から旧神辺町、府中市を経て東広島市に至る486号がある。

これらの一般国道5路線を主軸として、管内内陸部の主要地方道加茂油木線、府中上下線、府中松永線、沿岸部の福山鞆線などの主要地方道15路線と一般県道61路線の道路網を形成し、その総延長は772.6kmとなっている。

更に、これらの道路網に加えて高速自動車国道の山陽自動車道、一般国道2号松永道路、赤坂バイパスの供用が開始され、道路網の一層の整備充実が図られている。

当所所管区域は、備後地区工業整備特別地域や福山地方拠点都市地域等の指定を受け、中核都市である福山市を中心として著しい発展を遂げてきた。これらの発展に対応するため、広島県道路整備計画2016（平成28年～平成32年）に基づき道路網の整備を行うとともに、急増する道路交通に対処するため改良工事を行っている。また、道路交通の安全を確保するために、交通安全施設整備事業、道路災害防除事業、橋梁補修事業及び維持補修等に鋭意努めている。

ア 福山都市圏幹線道路網整備

福山都市圏幹線道路網整備において、備後都市圏の骨格を形成する放射・環状型の幹線道路網として、福山市内の交通混雑の緩和や周辺地域との連携・交流強化を図るため、平成13年3月29日に都市計画決定された路線の内、福山西環状線・福山沼隈道路等の整備を重点的に行う。

① 福山西環状線（一般県道津之郷山守線）

<事業概要>

- ・延 長 約 8.9 km
- ・幅 員 20.5m（4車線）
- ・事業区間 福山市瀬戸町～駅家町
- ・事業期間 平成11年度 ～ 未定
- ・全体事業費 約440億円（暫定2車線）



福山西環状線

② 福山沼隈道路（主要地方道福山沼隈線）

<事業概要>

- ・延 長 約 4.5 km
- ・幅 員 20.0m（4車線）
- ・事業区間 福山市草戸町～熊野町
- ・事業期間 平成12年度～平成30年代後半
- ・全体事業費 約250億円（暫定2車線）



福山沼隈道路

③ その他関連する道路

一般県道御幸松永線（都市計画道路山手赤坂線）、一般県道熊野瀬戸線ほか

イ 舗装道補修

交通量の増大と車両の大型化により、路面の破損が甚だしい箇所の早期補修に努める。

<事業例> 一般国道313号 福山市千田町

〔着工前〕



〔完成後〕



ウ 道路災害防除対策

平成8・9年度道路防災総点検結果をはじめ、要対策箇所の整備を図り、災害に強い道路交通網の確保を目指す。

<事業例> 一般国道182号 福山市加茂町

〔落石直後〕



〔対策後〕



<主要事業箇所（広島県道路整備計画 2016 実施計画(H28～32)）>

- ・主要地方道府中上下線 府中市河佐町～河面町
- ・一般国道182号 福山市加茂町～神石高原町坂瀬川

エ 橋梁補修工事

「広島県橋梁長寿命化修繕計画」及び橋梁点検結果をもとに総合的に判断したうえで、優先度の高いものから順次、整備する。

<事業例> 一般県道水呑手城線 福山市新浜町～東手城町 (入江大橋)

〔着工前〕



〔完成後〕



<主要事業箇所 (広島県道路整備計画 2016 実施計画(H28～32)) >

- ・一般国道432号 府中市上下町 (矢多田大橋)

オ 交通安全等整備事業

「広島県道路整備計画 2016」に基づき、自転車・歩行者の安全で快適な通行を確保するため自歩道の整備を積極的に進める。

<事業例> 一般国道313号 福山市三吉町

〔着工前〕



〔完成後〕



<主要事業箇所 (広島県道路整備計画 2016 実施計画(H28～32)) >

- ・一般国道313号 福山市三吉町～奈良津町
- ・一般県道御幸松永線 福山市山手町
- ・主要地方道新市七曲西城線 福山市新市町

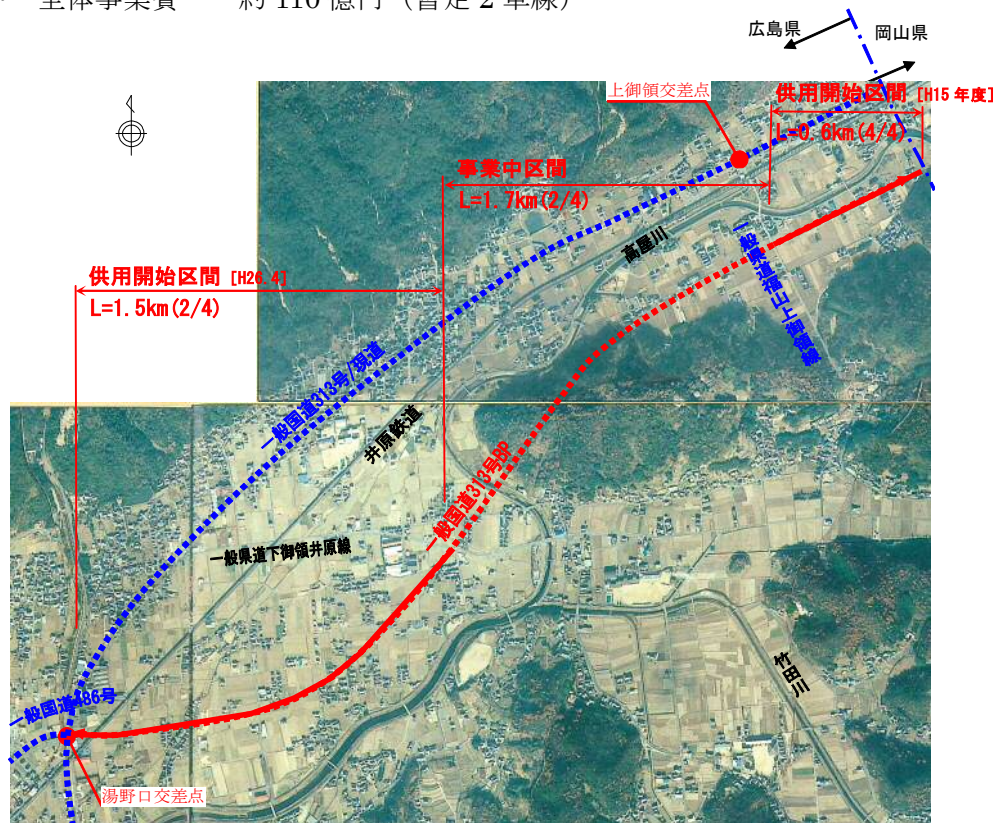
カ 道路改良等

① 一般国道 313号 (神辺バイパス)

本路線は、福山市を起点とし、岡山県高梁市を経て鳥取県北栄町に至る、延長 171km の幹線道路である。当該事業は、一般国道 313号の慢性的な交通渋滞を解消することを目的とした道路改良事業であり、平成 15 年度に岡山県境側から県道福山上御領線までの約 600m の区間について供用を開始した。また、平成 26 年 4 月 27 日に国道 486 号湯野口交差点から県道下御領井原線までの約 1,500m の区間について供用を開始した。残る県道下御領井原線から県道福山上御領線までの約 1,700m の区間について、引き続き整備を進めていく。

<事業概要>

- ・ 延 長 L=3.8km
- ・ 幅 員 W=25m (4 車線)
- ・ 事業区間 神辺町下御領 ～ 上御領
- ・ 事業期間 平成 8 年度 ～ 平成 29 年度
- ・ 全体事業費 約 110 億円 (暫定 2 車線)



一般国道 313号 (神辺バイパス) (福山市神辺町)

② 一般国道 486号(新市府中拡幅)

本路線は、岡山県総社市を起点として、広島県府中市を経て広島県東広島市に至る、延長 108km の幹線道路である。当該事業は、慢性的な交通渋滞を解消することを目的と、福山市新市町戸手から府中市中須町間の総延長 3.4km の道路改良事業である。

<事業概要>

[戸手工区]

- ・ 延長 L=0.75km
- ・ 幅員 W=30m(4車線)
- ・ 事業箇所 福山市新市町戸手
- ・ 事業期間 平成13年度～平成30年代前半
- ・ 全体事業費 約60億円

[中須工区]

- ・ 延長 L=1.0km
- ・ 幅員 W=30m(4車線)
- ・ 事業箇所 府中市中須町
- ・ 事業期間 平成9年度～平成29年度
- ・ 全体事業費 約110億円

[新市工区【I期】]

- ・ 延長 L=0.70km
- ・ 幅員 W=30m(4車線)
- ・ 事業箇所 福山市新市町新市
- ・ 事業期間 平成27年度～
- ・ 全体事業費 約60億円



一般国道486号(新市府中拡幅)(福山市新市町戸手～府中市中須町)

③ 府中南北道路（主要地方道府中松永線，一般県道新山府中線）

本路線は，府中市市街地を南北に横断する道路である。当該事業は，広域道路網との連絡，府中市市街地内の幹線道路機能の強化，また，狭小な幅員による困難な離合，自転車歩行者道の未整備による歩行者・自転車の交通安全，老朽化した扇橋などの問題解決を目的とした道路改良事業であり，平成 16 年度末に都市計画決定の変更を行った。

<事業概要>

[A工区]

- ・ 延 長 L = 747m
- ・ 幅 員 W = 14.5m (2 車線)
- ・ 事業区間 府中市栗柄町 ～ 高木町
- ・ 事業期間 平成 17 年度 ～
- ・ 全体事業費 約 55 億円

[B工区]

- ・ 延 長 L = 551m
- ・ 幅 員 W = 18m (2 車線)
- ・ 事業区間 府中市高木町
- ・ 事業期間 平成 26 年度 ～
- ・ 全体事業費 約 24 億円



府中南北道路（府中市栗柄町～高木町）

(2) 河川事業

近年の自然的状況の特徴として、局所的な集中豪雨の多発、従前の記録を超える降雨量、及び高潮の波高や波力、などが各地で観測されている。これらにより、比較的流域の小さい河川での洪水や土砂災害、また、河口部の高潮による浸水が多発している。

現在、人口と産業の集積地区での洪水や高潮による浸水被害を防ぐため、広域河川改修事業として手城川と御調川の整備を進めている。また、平成28年6月の豪雨により、瀬戸川流域においても広範囲に浸水被害が発生したため、当流域の瀬戸川の河川改修や福川の排水機場の整備を進め、越水による家屋浸水被害の防止を図る。

ア 広域河川改修事業

① 二級河川 手城川

手城川は用水路を昭和40年に、春日池を平成15年に二級指定した河川である。

流域の大部分は、干拓された海拔ゼロメートルの低平地であり、従来、水田として利用されていたが、戦後の土地区画整理事業の進展及び産業経済の発展に伴い宅地化され、市街化の著しい地域である。当該事業は、昭和63年に事業着手し、平成14年に手城排水機場のポンプを暫定供用開始した。春日池整備については、平成17年度に着手し、平成26年度の出水期から治水効果を発揮させ、同年度末に完了した。

また、下流の護岸改修についても、平成24年度より整備を進めている。

<事業概要>

- ・ 延 長 5.93 km
- ・ 工事概要 河川改修延長 1,650m (※河川整備計画対象期間延長)
放流施設 (樋門, ポンプ場整備)
貯留施設 (春日池整備, 4池整備, 多目的遊水地整備)
- ・ 事業区間 福山市東手城町～春日町
- ・ 事業期間 昭和63年度 ～
- ・ 全体事業費 約 430 億円



東手城工区 (三つ橋全景)



福山市春日町 (春日池)

② 一級河川 御調川

御調川は、過去に幾度かの洪水被害を受けており、平成 10 年 10 月には台風 10 号により、芦田川合流点付近左岸を中心に床下浸水の洪水被害が発生した。

このため、御調川の河川改修計画規模は、西日本旅客鉄道株式会社（JR 西日本）の福塩線の鉄道橋梁がある芦田川合流部から僧殿橋までは、暫定計画として 30 確率年を基本として整備を進める。さらに、僧殿橋から上流にかけて（芦田川合流部から 1,200m 上流区間）は、早期に治水安全度を発揮させるため 10 確率年で整備を進める。

御調川改修工事については、芦田川本川を国土交通省が整備中であることから、国の工程と調整しながら行っていく。

<事業概要>

- ・ 工事概要 河川改修延長 1,200m
- ・ 事業区間 府中市父石町～河南町
- ・ 事業期間 平成 17 年度 ～ 平成 41 年
- ・ 全体事業費 約 70 億円



御調川改修計画位置図



改修に伴い架替えを要する JR 鉄道橋梁

③ 一級河川芦田川水系瀬戸川

瀬戸川において、平成10年の台風10号による浸水被害が発生したことにより、平成11年に福山市長から「一級河川瀬戸川改修に関する要望書」が提出された。これを受け、平成15年度に策定した「芦田川下流ブロック河川整備計画」に基づき、平成16年度から事業着手したが、移転が必要となる住民の生活再建が課題となるなどし、平成19年度から事業休止となっていた。

そこで、事業再開に向け、家屋移転を極力伴わない計画への見直しを行い、本見直し案について地元の理解を得て事業を再開しようとした矢先に、平成28年6月の豪雨により、瀬戸川流域で広範囲の浸水被害が発生した。その後、国・県・市等で設置された「瀬戸川流域における治水対策検討会」において、あらためて当該事業を確実に実施していく方針が決定された。

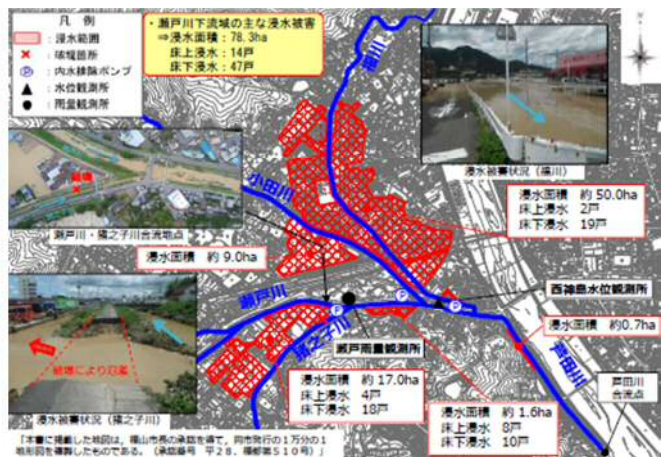
平成28年6月の浸水被害に対する当面の対策として、平成29年の出水期までに当該改修区間の先行整備として河床掘削を完了させる。抜本的な河川改修については、平成29年度から詳細設計や用地測量を行うなど、早期の工事着工に向けて取り組む。

<瀬戸川事業概要>

- ・ 工事概要 河川改修延長 700m
- ・ 事業区間 福山市草戸町～佐波町
- ・ 事業期間 平成16年度 ～
- ・ 全体事業費 約18億円



河川改修区間



平成28年6月出水の浸水範囲

(3) 砂防事業

管内の地質は、主として風化が極度に進んだ花崗岩と流紋岩から形成され、また、地形も一般に急峻な山地が多い。それらの地質条件に起因し、長雨や集中豪雨があるときは、いたるところでがけ崩れ、家屋、田、畑の流出、或いは溪流に多量の土砂が流出して、埋没等の被害のみならず尊い人命をも失う災害を受けている。

これらがけ崩れ、土砂流出などの災害を未然に防止するためには、ハード対策とソフト対策の両面からの対策が効果的である。当所においては、ハード対策として通常砂防事業、急傾斜地崩壊対策整備事業及び地すべり対策事業を進めている。また、ソフト対策として土砂災害防止法に基づいて基礎調査を実施し、特別警戒区域及び警戒区域の指定を行っている。

ア 通常砂防事業

① 砂防指定地 市場川

当事業は、砂防指定地市場川に砂防堰堤の建設を計画している。平成 24 年度より事前調査に着手し、測量、地質調査、及び設計を実施した。平成 27、28 年度で付け替え市道の工事が終了し、平成 29 年度から堰堤工事に着手する。

<事業概要>

- ・ 工事概要 堰堤 1 基、付替道路 0.08 k m
- ・ 事業箇所 府中市木野山町市場
- ・ 事業期間 平成 25 年度 ～ 平成 32 年度
- ・ 全体事業費 約 2 億円



イ 急傾斜地崩壊対策事業

① 横引地区

当事業は、平成 23 年の梅雨豪雨により、一部斜面が崩壊したことを受け、業採択となり、当面崩壊した箇所を優先して工事を実施した。

平成 25 年度に残りの区間の設計と用地測量を完了し、平成 26 年度から借地や工事に着手している。

<事業概要>

- ・ 工事概要 吹付法枠工 7,000m²、延長 350m
- ・ 事業箇所 福山市沼隈町草深
- ・ 事業期間 平成 24 度 ～ 平成 32 年度
- ・ 全体事業費 約 4.8 億円



ウ 土砂災害防止法に係る警戒区域及び特別警戒区域の指定

平成 11 年 6 月 29 日に県内で発生した豪雨災害等、全国各地で土砂災害により、貴重な人命が失われてきた。一方で宅地開発などにより、土砂災害危険箇所は年々増加し続けており、全ての危険箇所を整備するには、多くの時間と費用が必要である。

土砂災害防止法は、土砂災害から国民の生命を守るため、土砂災害のおそれがある区域を明らかにし、警戒避難体制の整備、住宅等の新規立地抑制、既存住宅移転促進などの対策を推進しようとするものであり、平成 13 年 4 月に施行された。

本県でも、警戒区域等指定のため、溪流や斜面及び土砂災害により被害の恐れがある区域の地形、地質、土地利用状況などについて調査（基礎調査）を実施しており、この調査結果を市町長へ通知、公表し、説明会開催を経て市町長への意見照会の後、土砂災害警戒区域及び土砂災害特別警戒区域の指定を順次行っている。本所管内では、平成 29 年 3 月 31 日現在、33 学区 2,281 箇所（うち、特別警戒区域は 2,094 箇所）を指定し、危険の周知、警戒避難体制の整備を促している。また、建築物の損壊や住民への著しい危害が生じる所（特別警戒区域）については、住宅等の新規立地抑制などに努めている。

学区毎指定等状況

H29.3.31現在

市町	学区数 A	調査対象 なし B	調査対象 学区数 C (=A-B)	調査 未着手 D	調査 着手済 E (=C-D)	調査完	調査 一部済	公表済	一部 指定済	指定完
福山市	78	11	67	28	39	30	0	30	1	26
府中市	8	1	7	2	5	3	2	5	2	3
神石高原町	5	0	5	3	2	1	0	1	0	1
計	91	12	79	33	46	34	2	36	3	30

注1) 学区数はH27.3時点

注2) 学区内の一部でも公表したものは公表済とした。

注3) 学区内の全てが指定されていないものは一部指定済とした。

(4) 街路事業

近年における都市地域への人口及び産業の集中は、福山市を中心とする備後圏においても著しく、交通渋滞、生活環境等が悪化しており、都市地域における健康で住みよい生活環境の保全が当面の重要課題である。このため、県は、住居地と業務地を結ぶ街路の整備事業を行い、円滑な都市交通の確保に努めている。

- ① 都市計画道路 栗柄広谷線 (P.45 府中南北道路の B 工区 参照)
- ② 都市計画道路 山手赤坂線

(5) 芦田川流域下水道整備事業

下水道の役割は、家庭排水の水洗化等による生活環境の改善、及びそれに伴う水環境の改善を図ること等である。近年、公共用水域の汚濁防止が大きく取り上げられるようになってきており、芦田川流域の各地域においても、急速な都市化の進展により各流入河川の水質汚濁が著しく進行している。

このため、流域を一体として効率的に下水道を整備するため、福山市、府中市の2市を処理区域とした整備事業を実施している。

流域下水道整備事業は、このうち幹線管渠と処理場を県が整備するものであり、枝線管渠については各市が流域関連公共下水道として、それぞれ整備している。

県施行の流域下水道については、昭和49年度から事業着手し、平成5年度には芦田川幹線管渠の全延長約25.3kmが完成、平成6年4月から全線供用開始を行っている。

また、沼隈幹線管渠全延長14.3kmについては、平成9年度より工事着手し、平成19年度に完成し、平成20年2月から全線供用開始した。

処理場については、昭和59年10月に一部供用開始(処理能力33,600m³/日)以来、その後の流入水量の増加に伴う施設の段階整備を経て、現在の水処理能力は全体計画の16/19(処理能力179,200m³/日)である。平成26年度には、DBO方式*により下水汚泥固形燃料化事業の発注がなされ、平成29年1月に供用開始した。

*DBO方式：民間事業者が設計(Design)、施工(Build)及び維持管理・運営(Operate)を一体的に行い、公共が施設を所有し資金調達を行う方式

ア 事業計画の概要(全体計画)

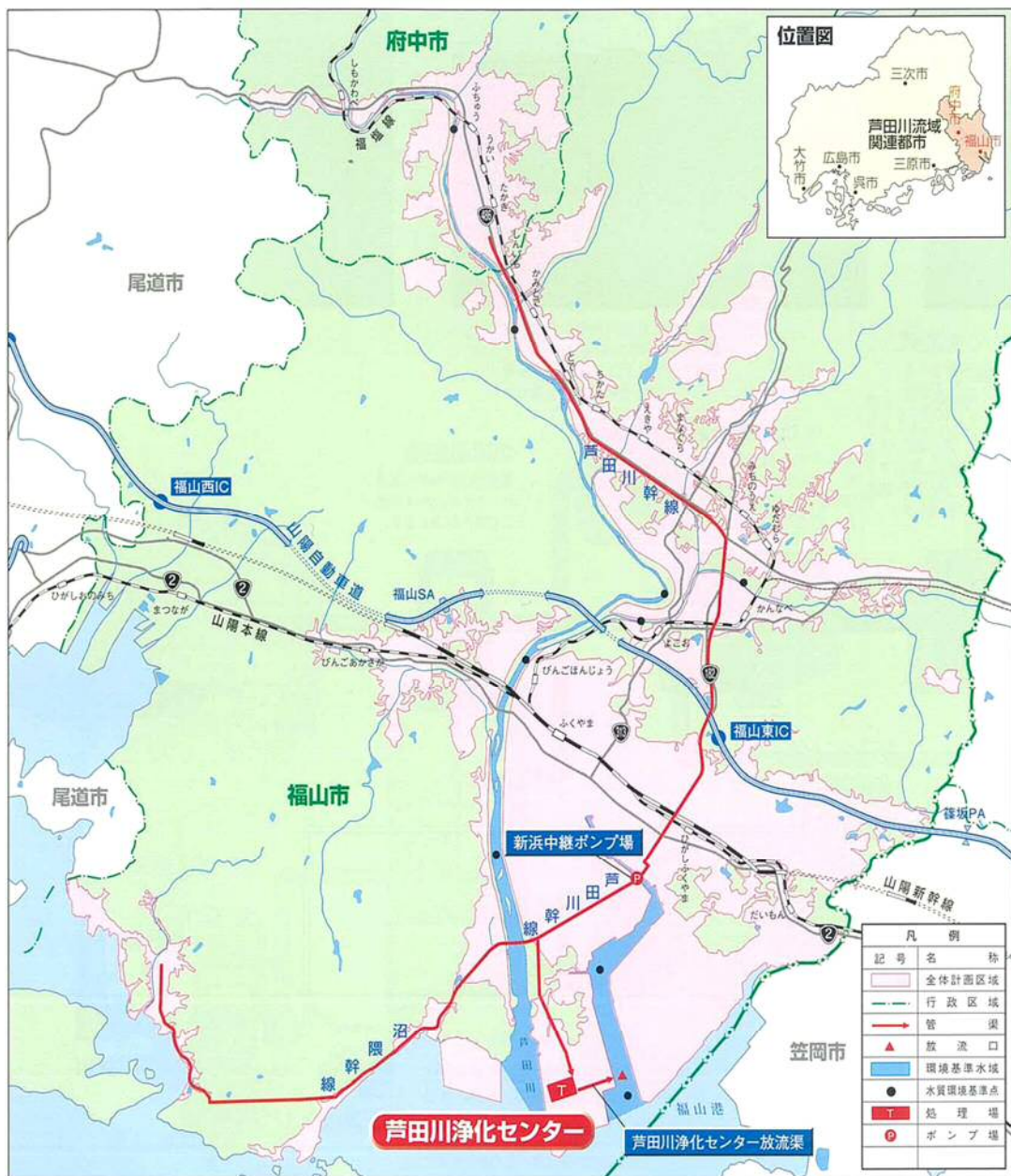
事業主体	関係市町	処理人口 (人)	処理面積 (ha)	処理能力 (m ³ /日)	幹線延長 (km)	浄化センター (1箇所)	敷地面積 (ha)	総事業費 (億円)
広島県	福山市 府中市	356,850	11,726	205,700	芦田川幹線 約25.3 沼隈幹線 約14.3	(6系統)	終末処理場 28.6	1,104

イ 実施計画

施工年度	管 渠				浄化センター		工事内容
	幹線管渠		中継ポンプ場		数量 (ha)	事業費 (百万円)	
	数量 (km)	事業費 (百万円)	数量 (ha)	事業費 (百万円)			
昭和49年度 ～ 平成42年度	39.6	37,799.7	0.69	4,983.9	28.6	67616.4	(浄化センター) 水処理施設能力 179,200 (m ³ /日)



芦田川浄化センター（福山市箕沖町）



芦田川流域下水道計画一般平面図

(6) 港湾・漁港・海岸整備事業

管内の港湾は、国際コンテナターミナルを有する福山港箕沖地区、全国有数の木材取扱量を有する尾道糸崎港機織地区、さらには漁船等の小型船だまり地区を数多く抱えるなど、県東部の物流等拠点として、地域社会を支える役割と機能を担っている。

また、管内の漁港は、県内有数の出荷量を占める走漁港をはじめ、県東部の水産基盤の拠点として、地域社会を支える役割と機能を担っている。

さらに、港湾・漁港の背後地域における高潮、波浪等による被害から人命・財産を守る海岸保全施設等の整備を推進することとしている。

ア 港湾海岸保全施設整備事業（尾道糸崎港機織地区）

尾道糸崎港機織地区(南松永町～南今津町～高西町)の沿岸は、防護施設背後のゼロメートル地帯に家屋や事業所が密集している地区である。

当地区を防護する施設は、大規模地震発生時の液状化による堤防機能の低下や、護岸の天端高は不足し老朽化が著しいため、高潮や津波によって地域経済や市民生活への甚大な影響が生じる恐れがある。

このため、地震時の液状化や台風等の異常気象時における被害の未然防止を目的とした、堤防補強及び護岸改良の整備を行っている。

<事業概要>

- ・工事概要 海岸保全施設整備 L= 2,490m
堤防(補強) L= 1,810m(南松永, 南今津, 高西)
護岸(改良) L= 680m(高西)
- ・事業箇所 福山市南松永町～南今津町～高西町
- ・事業期間 平成23年度～平成30年代
- ・全体事業費 約30億円



尾道糸崎港（機織地区）

イ 漁港海岸保全施設整備事業（横田漁港入双地区）

当地区は福山市内海町の南西部に位置しており、瀬戸内海の中央で最も広い備後灘に面している。また、護岸背後には県道横島循環線および人家が密集している上、南に開けた備後灘を控えているため、護岸の天端高不足から、平成16年の台風18号などにより度重なる越波被害を受けている。

そのため、護岸防護機能の確保を目的とした離岸堤及び護岸の整備を行っている。

<事業概要>

- ・工事概要 離岸堤 L=424m, 護岸（改良） L=414m
- ・事業箇所 福山市内海町入双
- ・事業期間 平成23年度 ～ 平成30年代
- ・全体事業費 約15億円



横田漁港（入双地区）

(7) 鞆地区振興推進費

1 概要

鞆地区の再生・活性化に向けたまちづくりを促進するために、生活利便性の向上や安全・安心の確保などを図ることを目的とした、すぐにでも取り組まなければならない鞆地区の地域振興に係る事業を進める。

2 平成 29 年度の事業内容

<事業概要（町中交通処理対策）>

- ・待避所の整備，電線地中化工事等の実施，並びに江之浦～焚場間の交通処理対策に必要な用地買収及び道路拡幅工事の実施
 - ・観光交通を町中から別ルート（グリーンライン等）へ誘導するための案内標識の設置やビュースポットの整備等を実施
 - ・平成 28 年度に立体化した鍛冶駐車場の管理・運営
- ※H29 当初事業費：640 百万円

<事業概要（防災対策）>

- ・西町・道越地区における起伏式ゲート等の整備や雁木復元工事の実施
 - ・江之浦～焚場地区における浸水対策の検討のための調査・設計を実施
- ※H29 当初事業費：369 百万円



(8) 県営住宅整備事業

管内の県営住宅は、平成 29 年 4 月 1 日現在、38 団地 159 棟 3,694 戸を管理している。

県営住宅は、建設年度により規模や仕様が異なっており、1・2階の一部については住戸内の段差解消や手すり及び緊急時の通報機器を設置する高齢者改善事業等を行い、適正な居住水準確保のための事業を順次行っている。

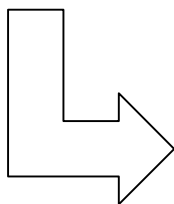
また、建築物の適正管理のために行う外壁改修事業などを実施している。

< 県営新高山住宅 4 号館外壁改修工事 >

工事前



工事後



4 業務の概要

(1) 事業費調

① 一般会計

(平成29年4月現在)

単位:千円

事業種別	平成28年度認証:(A)					平成28年度最終					平成29年度認証:(B)					比率 (B)/(A)
	公共事業費	単独建設事業費	維持修繕費	その他事業費	計	公共事業費	単独建設事業費	維持修繕費	その他事業費	計	公共事業費	単独建設事業費	維持修繕費	その他事業費	計	
道路事業	(841,366)	(422,000)	(0)	(0)	(1,263,366)	(841,366)	(422,000)	(0)	(0)	(1,263,366)	(627,145)	(12,586)	(0)	(0)	(639,731)	1.26
	2,874,500	1,689,025	1,061,400	13,100	5,638,025	3,418,800	2,018,725	1,062,260	5,000	6,504,785	3,547,628	2,408,500	1,132,686	8,100	7,096,914	
河川事業	(64,000)	(0)	(0)	(0)	(64,000)	(64,000)	(0)	(0)	(0)	(64,000)	(274,600)	(0)	(0)	(0)	(274,600)	1.08
	561,000	69,000	254,307	11,527	895,834	663,000	187,300	363,207	11,527	1,225,034	543,500	135,000	275,374	13,355	967,229	
砂防事業	(276,108)	(0)	(0)	(0)	(276,108)	(265,608)	(0)	(0)	(0)	(265,608)	(437,190)	(0)	(0)	(0)	(437,190)	1.41
	397,425	46,500	37,700	11,700	493,325	640,794	54,500	63,700	11,700	770,694	610,050	40,500	42,200	1,820	694,570	
災害復旧事業等	(20,644)	(0)	(0)	(0)	(20,644)	(20,644)	(0)	(0)	(0)	(20,644)	(330,323)	(0)	(0)	(0)	(330,323)	0.00
	0	0	0	0	0	992,921	29,710	0	0	1,022,631	0	0	0	0	0	
街路事業	(292,800)	(55,000)	(0)	(0)	(347,800)	(292,800)	(55,000)	(0)	(0)	(347,800)	(294,000)	(31,600)	(0)	(0)	(325,600)	0.66
	890,000	118,500	0	350	1,008,850	872,000	82,000	0	350	954,350	605,500	64,000	0	0	669,500	
住宅整備事業	(0)	(0)	(0)	(0)	(0)	(0)	(0)	(0)	(0)	(0)	(0)	(0)	(0)	(0)	(0)	1.07
	216,330	42,215	0	0	258,545	225,203	42,215	0	0	267,418	251,237	25,403	0	0	276,640	
海岸事業	(39,000)	(0)	(0)	(0)	(39,000)	(39,000)	(0)	(0)	(0)	(39,000)	(18,500)	(0)	(0)	(0)	(18,500)	1.38
	169,000	0	0	0	169,000	169,000	0	0	0	169,000	233,000	0	0	0	233,000	
港湾事業	(29,400)	(0)	(0)	(0)	(29,400)	(29,400)	(0)	(0)	(0)	(29,400)	(61,000)	(195,000)	(0)	(0)	(256,000)	1.09
	149,000	487,500	102,100	12,964	751,564	225,000	487,500	102,100	12,964	827,564	218,000	463,000	134,400	301	815,701	
漁港事業	(7,800)	(0)	(0)	(0)	(7,800)	(7,800)	(0)	(0)	(0)	(7,800)	(0)	(0)	(0)	(0)	(0)	0.95
	203,175	9,000	12,300	3,880	228,355	191,625	9,000	12,300	3,880	216,805	176,190	19,958	16,000	3,880	216,028	
その他事業	(0)	(0)	(0)	(11,200)	(11,200)	(0)	(0)	(0)	(11,200)	(11,200)	(0)	(0)	(0)	(0)	(0)	0.47
	0	0	0	148,726	148,726	0	0	0	237,866	237,866	0	0	0	70,000	70,000	
合計	(1,571,118)	(477,000)	(0)	(11,200)	(2,059,318)	(1,560,618)	(477,000)	(0)	(11,200)	(2,048,818)	(2,042,758)	(239,186)	(0)	(0)	(2,281,944)	1.15
	5,460,430	2,461,740	1,467,807	202,247	9,592,224	7,398,343	2,910,950	1,603,567	283,287	12,196,147	6,185,105	3,156,361	1,600,660	97,456	11,039,582	

② 特別会計

事業種別	平成28年度認証:(A)					平成28年度最終					平成29年度認証:(B)					比率 (B)/(A)
	公共事業費	単独建設事業費	維持修繕費	その他事業費	計	公共事業費	単独建設事業費	維持修繕費	その他事業費	計	公共事業費	単独建設事業費	維持修繕費	その他事業費	計	
港湾特別整備事業	(0)	(0)	(0)	(0)	(0)	(0)	(0)	(0)	(0)	(0)	(0)	(0)	(0)	(0)	(0)	0.31
	0	78,000	0	29,218	107,218	0	78,000	0	29,218	107,218	0	0	0	33,031	33,031	
流域下水道事業	(579,324)	(0)	(0)	(0)	(579,324)	(579,324)	(0)	(0)	(0)	(579,324)	(200,594)	(0)	(0)	(0)	(200,594)	0.31
	1,972,700	0	0	10,100	1,982,800	1,716,460	0	0	76	1,716,536	604,100	0	0	10,100	614,200	
住宅特別整備事業	(0)	(0)	(0)	(0)	(0)	(0)	(0)	(0)	(0)	(0)	(0)	(0)	(0)	(0)	(0)	1.00
	0	0	4,648	0	4,648	0	0	4,648	0	4,648	0	0	4,654	0	4,654	
合計	(579,324)	(0)	(0)	(0)	(579,324)	(579,324)	(0)	(0)	(0)	(579,324)	(200,594)	(0)	(0)	(0)	(200,594)	0.31
	1,972,700	78,000	4,648	39,318	2,094,666	1,716,460	78,000	4,648	29,294	1,828,402	604,100	0	4,654	43,131	651,885	
総計	(2,150,442)	(477,000)	(0)	(11,200)	(2,638,642)	(2,139,942)	(477,000)	(0)	(11,200)	(2,628,142)	(2,243,352)	(239,186)	(0)	(0)	(2,482,538)	1.00
	7,433,130	2,539,740	1,472,455	241,565	11,686,890	9,114,803	2,988,950	1,608,215	312,581	14,024,549	6,789,205	3,156,361	1,605,314	140,587	11,691,467	

注1:()は繰越額を示す。 ・平成28年度は、平成27年度から平成28年度への繰越額で外数。

・平成29年度は、平成28年度から平成29年度への繰越額で外数。

注2:流域下水道事業の公共事業には本庁執行分を含む。

(2) 公共用地取得等の状況

(平成 29 年 4 月 1 日現在)

平成 28 年度 用地補償費 (最終)	用地費	取得面積	補償費	物件件数(建物)	平成 29 年度	摘 要
					用地補償費 (当初)	
千円 1,487,257	千円 502,919	m ² 216,631	千円 984,338	126	千円 1,485,877	

(3) 許認可事務の状況

ア 建設業許可業者数

(平成 29 年 4 月 1 日現在)

市町別	区 分	許 可 業 者 数	備 考
三 原 市		370	内大臣許可数 3
尾 道 市		517	〃 9
福 山 市		1,916	〃 47
府 中 市		135	〃 3
世 羅 町		92	
神石高原町		50	
計		3,080	〃 62

イ 宅地建物取引業免許者数

(平成 29 年 4 月 1 日現在)

市町別	区 分	免 許 者 数	備 考
三 原 市		65	
尾 道 市		94	内大臣免許数 1
福 山 市		406	〃 6
府 中 市		19	
世 羅 町		6	〃 1
神石高原町		7	
計		597	〃 8

ウ 道路、河川等占用使用許可状況

許認可事務の名称	平成 27 年度			平成 28 年度		
	受付 件数	処理 件数	未処理 件数	受付 件数	処理 件数	未処理 件数
道路占用許可(新規)	491	491	0	552	552	0
〃 (継続)	284	281	3	282	282	0
道路改築承認	85	85	0	77	77	0
特殊車両通行許可	395	395	0	408	408	0
屋外広告物許可	0	0	0	0	0	0
河川法許可	520	520	0	483	483	0
普通河川等の工事許可	0	0	0	2	2	0
海岸保全区域指定	0	0	0	1	1	0
港湾区域内における水域の占用許可(新規)	5	5	0	22	21	1
〃 (継続)	18	18	0	32	32	0
漁港区域内における水域の占用許可(新規)	2	2	0	5	5	0
〃 (継続)	1	1	0	5	5	0
海岸保全区域内における占用許可等(新規)	4	4	0	8	8	0
〃 (継続)	32	32	0	38	38	0
一般海域の占用許可(新規)	2	2	0	6	5	1
〃 (継続)	4	4	0	1	1	0
公有水面埋立事前審査	0	0	0	1	1	0
公有水面埋立免許等	0	0	0	0	0	0
公有水面埋立設計変更等の許可	0	0	0	0	0	0
公有水面埋立竣工認可	0	0	0	0	0	0
公有水面埋立地の譲渡の許可等	0	0	0	0	0	0
砂防指定地内における制限行為の許可	12	12	0	14	14	0
砂防設備の占用許可	16	16	0	6	6	0
砂防指定地内における制限行為の協議同意	4	4	0	11	11	0
砂防設備の占用の協議同意	0	0	0	2	2	0
急傾斜地崩壊区域内における制限行為の許可	14	14	0	3	3	0
地すべり防止区域内における制限行為の許可	2	2	0	4	4	0
土地区画整理法第76条の許可	0	0	0	3430	3430	0
港湾施設許可	6400	6400	0	7	7	0
漁港施設許可	17	17	0	0	0	0
都市計画法第53条の許可	6	6	0	0	0	0

エ 建築業務（所管区域：府中市，神石高原町，世羅町）

① 建築確認・検査申請状況

年度 市町別	27年度				28年度			
	確認申請	中間検査	完了検査	申請手数料（円）	確認申請	中間検査	完了検査	申請手数料（円）
府中市	8	0	4	252,000	11	0	13	512,000
世羅町	6	0	3	138,000	5	0	4	126,000
神石高原町	1	0	2	121,000	1	0	0	46,000
昇降機	6	—	2	116,000	0	—	4	84,000
計	21	0	11	627,000	17	0	21	768,000

※確認申請の件数は，計画通知及び計画変更確認申請を含む。

※申請手数料は，確認申請・中間検査・完了検査の手数料の合計とする。

※各申請件数は工作物の申請件数を含む。

② 建築許可申請状況

年度 区分	27年度		28年度	
	件数	申請手数料（円）	件数	申請手数料（円）
申請	4	132,000	0	0
許可	4		0	

③ 仮使用承認申請状況

年度 区分	27年度		28年度	
	件数	申請手数料（円）	件数	申請手数料（円）
申請	4	360,000	2	240,000
許可	4		2	

④ 一団地認定（取消し）状況

年度 区分	27年度		28年度	
	件数	申請手数料（円）	件数	申請手数料（円）
申請	0	0	0	0
許可	0		0	

⑤ 道路位置指定状況

年度 区分	27年度		28年度	
	指定件数	申請手数料（円）	指定件数	申請手数料（円）
幅員m	4.0～4.9	0.00	5	32.50
	5.0～5.9	41.21		123.91
	6.0	86.56		0.00
	その他	0.00		0.00
計		127.77		156.41

⑥ 優良住宅認定状況

区分	年度	27年度		28年度	
		件数	手数料(円)	件数	手数料(円)
共同住宅		0	0	0	0
その他		0	0	0	0
計		0	0	0	0

⑦ 住宅金融支援機構業務取扱件数

区分	年度	27年度	28年度
災害復興住宅		0	0
計		0	0

⑧ その他の事項の状況

区分	年度	27年度	28年度
		件数	件数
し尿浄化槽設置届		0 (112)	1 (98)
特定建築物の認定(バリアフリー法)		0	0
省エネルギー計画書届出		11	18

※ () 内は、浄化槽法による届出件数で外数

オ 宅地造成等開発業務（所管区域：府中市，神石高原町，世羅町）

① 宅地造成工事取扱状況

区分	年度	27年度			28年度		
		件数	面積(ha)	手数料(円)	件数	面積(ha)	手数料(円)
申請	0	0.00	0	0	0.00	0	
	0	0.00		0	0.00		

- ・許可件数は前年度申請分を含む。
- ・変更分も含む。
- ・面積は切盛面積ではなく宅地面積である。

② 開発行為取扱状況（都市計画法第29条）〔変更許可申請を含む〕

区分	年度	27年度			28年度		
		件数	面積(ha)	手数料(円)	件数	面積(ha)	手数料(円)
市街化区域	申請	1	0.12	130,000	1	0.14	130,000
	許可	1	0.12		1	0.14	
調整区域	申請	0	0.00	0	0	0.00	0
	許可	0	0.00		0	0.00	
非線引区域及び都計外	申請	0	0.00	0	0	0.00	0
	許可	0	0.00		0	0.00	
計	申請	1	0.12	130,000	1	0.14	130,000
	許可	1	0.12		1	0.14	

- ・許可件数は前年度申請分を含む。
- ・変更分も含む。

③ 建築許可取扱状況（都市計画法第43条）

区分	年度	27年度			28年度		
		件数	面積(ha)	手数料(円)	件数	面積(ha)	手数料(円)
申請	0	0.00	0	1	0.01	7,100	
	0	0.00		1	0.01		

④ 優良宅地認定状況

区分	年度	27年度			28年度		
		件数	面積(ha)	手数料(円)	件数	面積(ha)	手数料(円)
申請	0	0.00	0	0	0.00	0	
	0	0.00		0	0.00		

5 管 理 の 状 況

(1) 道路、河川、港湾等の管理

当所が管理する公共土木施設は、国・県道 81 路線延長 772.6 km、一・二級河川 91 河川延長 392.7 km、砂防指定地 134 地区、急傾斜地崩壊危険区域 132 地区、地すべり防止区域 8 地区、土砂災害警戒区域 2,281 区域である。

港湾・漁港は、重要港湾 2 港、地方港湾 2 港、漁港 4 港で、また海岸保全区域は 9 海岸 53.4 km である。

公共土木施設等の管理にあたっては、近年管理者としての管理責任が問われる事例が多く見受けられるところであり、適正な管理とその充実に努めているところである。

道路・河川の美化運動の一環としてマイロードシステム及びラブリバー制度を実施し管内にそれぞれ 95 団体及び 34 団体が加入している。

なお、年々増加する交通量に加え、車両の大型化、重量化により道路の損傷等が著しい。この現況から路面等を常に良好な状態に保つため、維持管理に努めるとともに、公益事業者と工事の調整を図り、安全かつ円滑な交通の確保に努めている。

(2) 建築、宅地開発の指導及び県営住宅の管理

(建 築)

常に建築関連法令の普及に勤め、技術の進歩に対応した適切な指導を行い、中間・完了検査の充実に努め、法の最終目標達成に努めている。また、違反建築物の是正指導と取締りの強化、特殊建築物に対しては、防災査察を行う等防災指導を強力に進めている。

さらに、建築物所有者に対し、既存建築物に係る適正な維持保全の重要性を、定期報告制度の充実に、耐震化促進の啓発等を通じ、意識の醸成を図っている。

(宅地開発)

管内中心部は備後都市圏の線引き都市計画区域であり、宅地造成等規制区域も傾斜地を中心に指定されている。

これら地域、地区の指定に沿って開発法令に基づき適正な法執行に務め、良好な宅地開発が行われるよう関係市町とも連携を密にし、指導監督の強化を図っている。

違反行為の是正、防災対策の指導についても、パトロール等の充実に努めるとともに、必要があれば勧告、命令を行う等適正な運用に努めている。

(県営住宅)

当所が管理している住宅の総戸数は、38 団地 3,694 戸である。住宅の管理にあたっては、平成 19 年 4 月 1 日から指定管理者制度を導入し、この指定管理者と協力して住民の快適な住環境を確保するため、住宅の維持保全、入退去、家賃収納、その他、住宅の適正使用に係る指導に努めている。

 **広島県東部建設事務所**

〒720-8511 福山市三吉町一丁目1-1

TEL (084) 921-1311 (代表)

FAX (084) 931-9236

東部建設事務所ホームページ

<http://www.pref.hiroshima.lg.jp/soshiki/217/>