

宇根川・笠岩川 災害関連緊急砂防事業に 関する説明会（第2回）

令和元年7月8日（月）

 広島県西部建設事務所呉支所

本日の説明内容

住民の皆様および土地所有者の皆様対象

- ① 砂防ダム等の計画について
- ② 事業工程と今後のスケジュール
- ③ 事業実施にあたってのお願い
- ④ 質疑応答

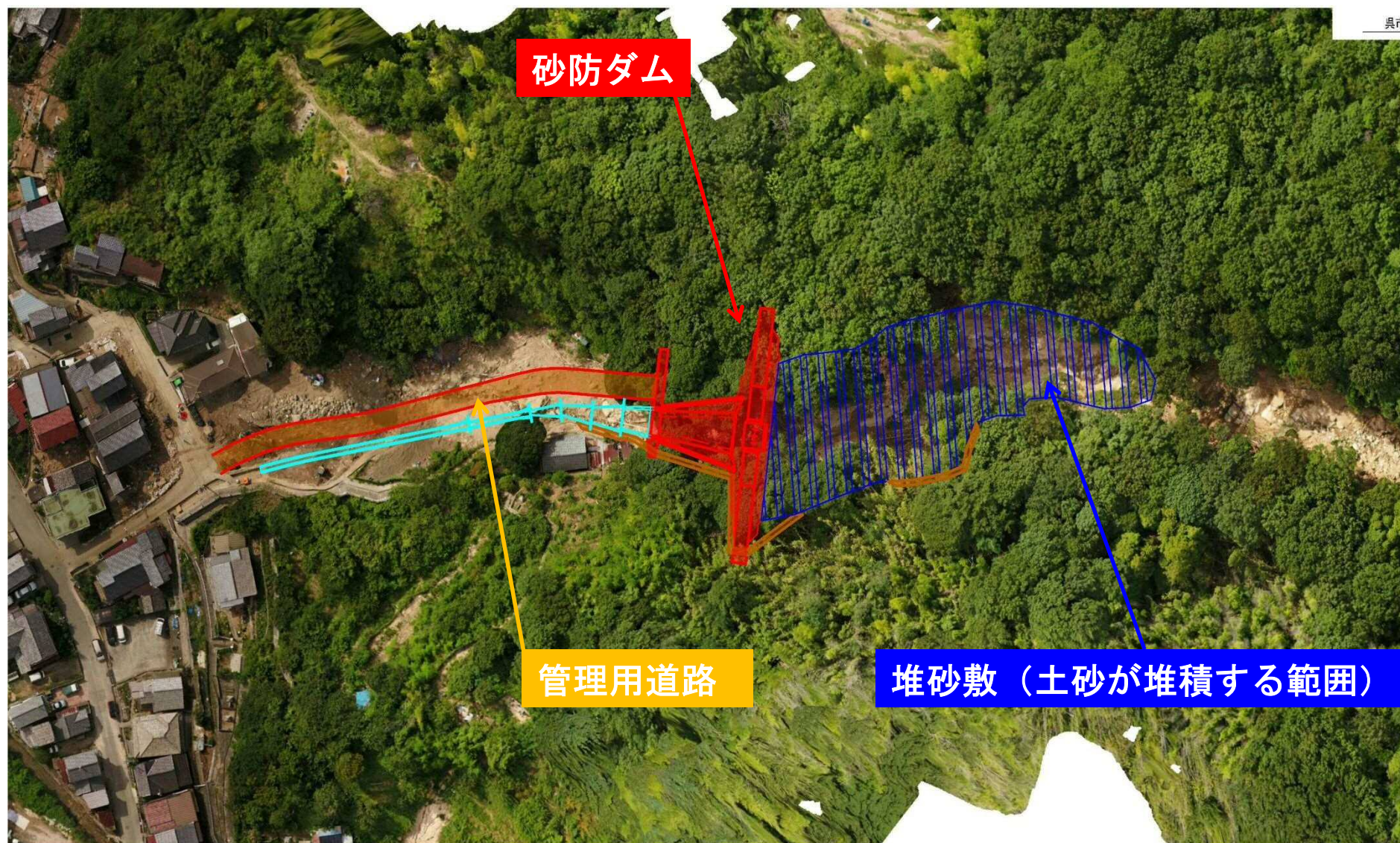
土地所有者の皆様対象

- ⑤ 砂防指定地の範囲について
- ⑥ 土地境界の確認について(机上)

①砂防ダム等の計画について

砂防ダムの位置

地形、地質条件、保全対象から選定



砂防ダムのごきさと形式

ダムの高さ

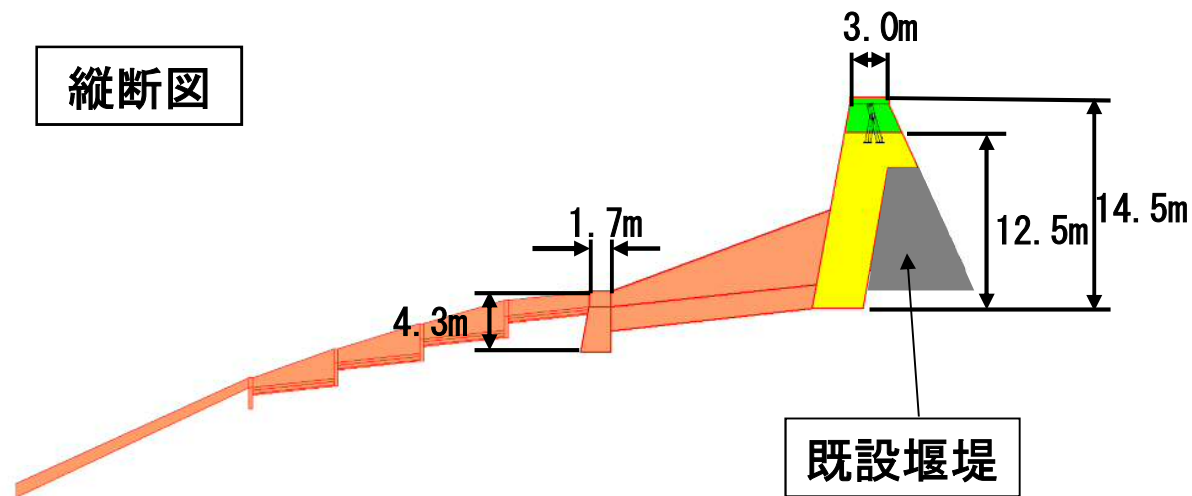
H=14.5m

ダムの長さ

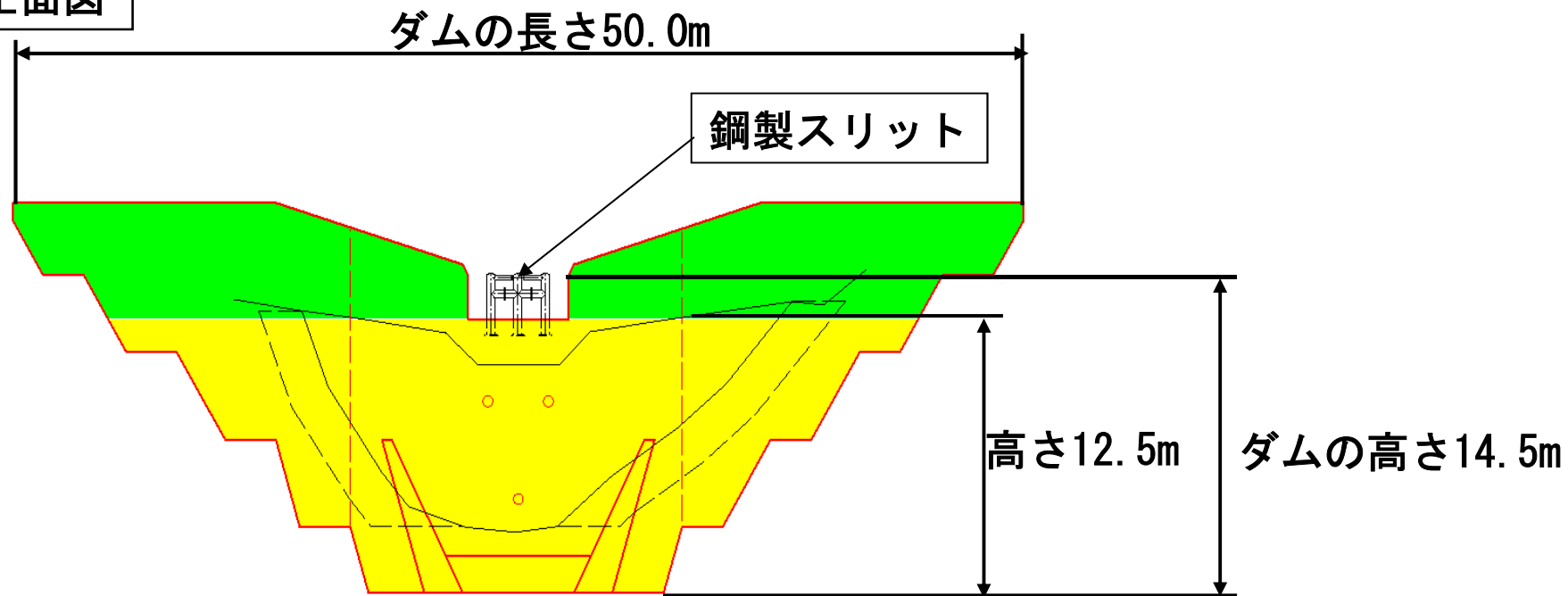
L=50.0m

形式: 部分透過型

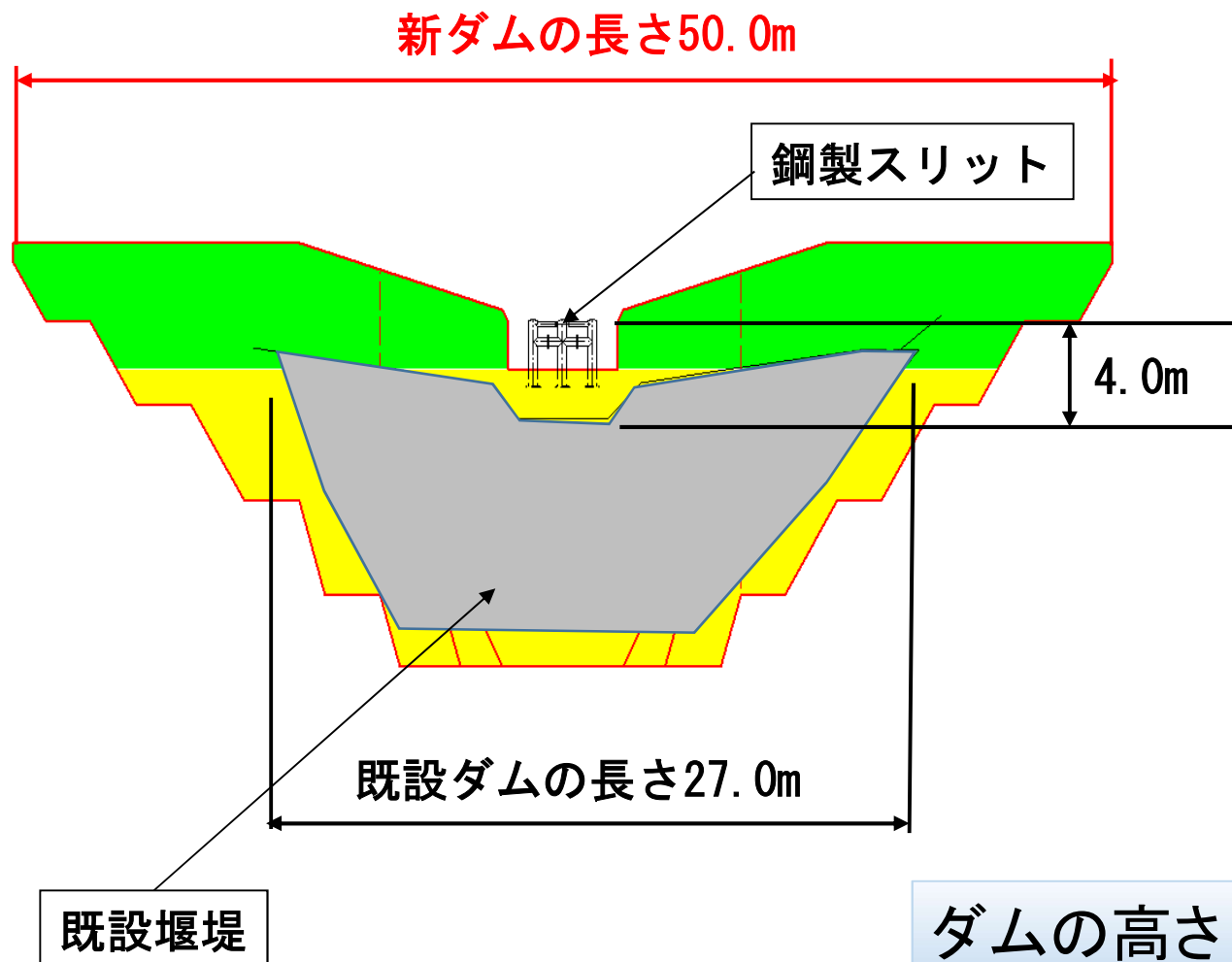
縦断図



正面図



砂防ダムのごきさと形式（既設堰堤との比較）

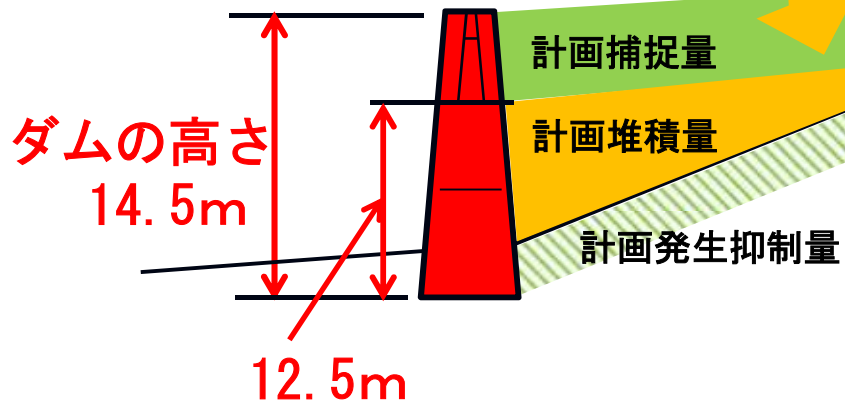


ダムの高さ 水通し部4.0m上昇
ダムの長さ 23m拡大

砂防ダムの整備計画

整備量
約7,500m³

渓流内に堆積している不安定な土砂 約1,800m³



土砂災害が再び起こった場合に発生しうる土砂 約2,900m³

部分透過型砂防ダム 効果事例

荒谷川（広島市）：部分透過型ダム

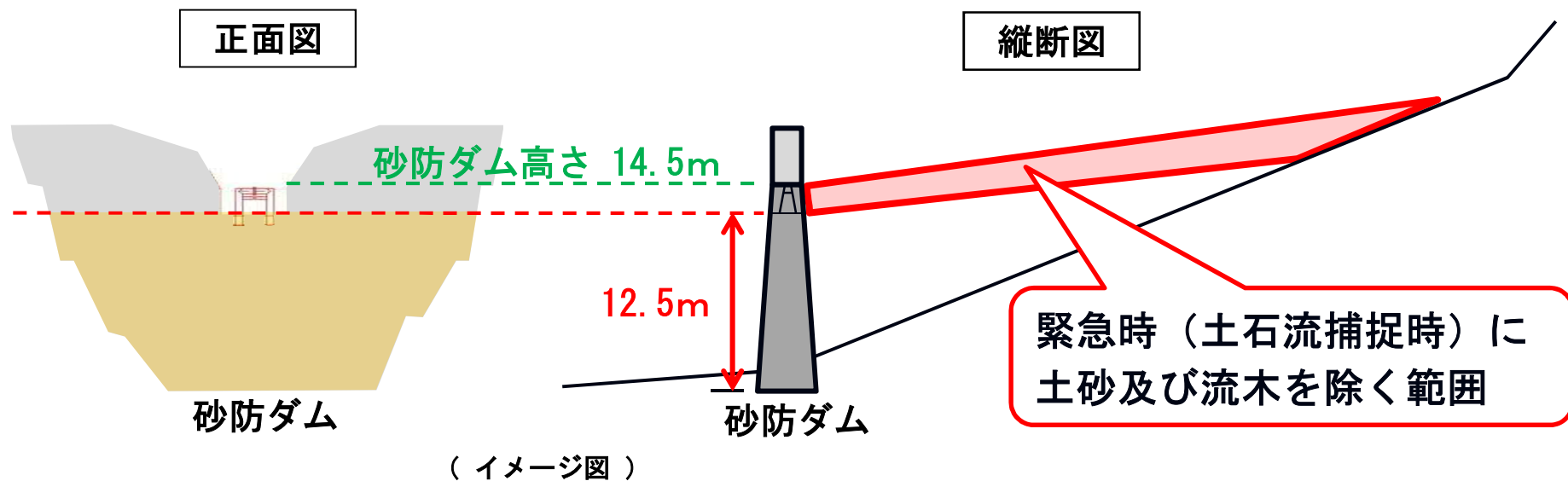


平成11年6月29日豪雨 効果事例

砂防ダムの維持管理

定期点検 : 1回/5年 堆積状況の確認

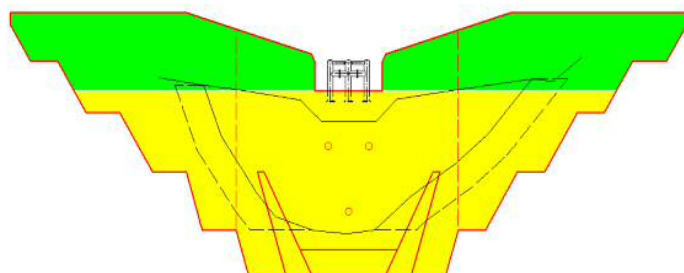
緊急時点検 : 緊急時は速やかに点検を行い必要に応じて
・管理 土砂及び流木の除去を行う。



②事業工程と 今後のスケジュール

事業工程と今後のスケジュール(予定)

項目	R1年度									R2年度以降
	7月	8月	9月	10月	11月	12月	1月	2月	3月	
境界確認										
砂防指定の同意										
用地交渉										
用地取得										
工事				工事用 道路	砂防ダム(本体工事)					砂防ダム(残) + 管理用道路, 水路等



ダム下部完成後着手

今年度末完成(目標)

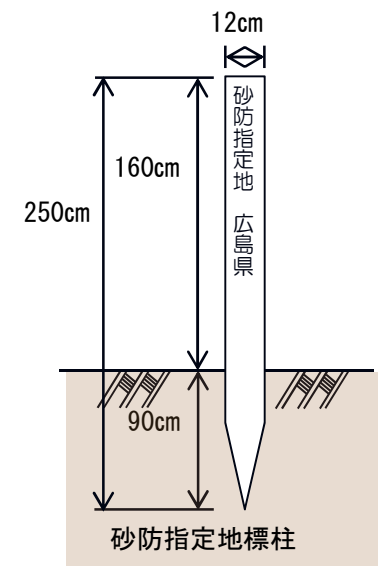
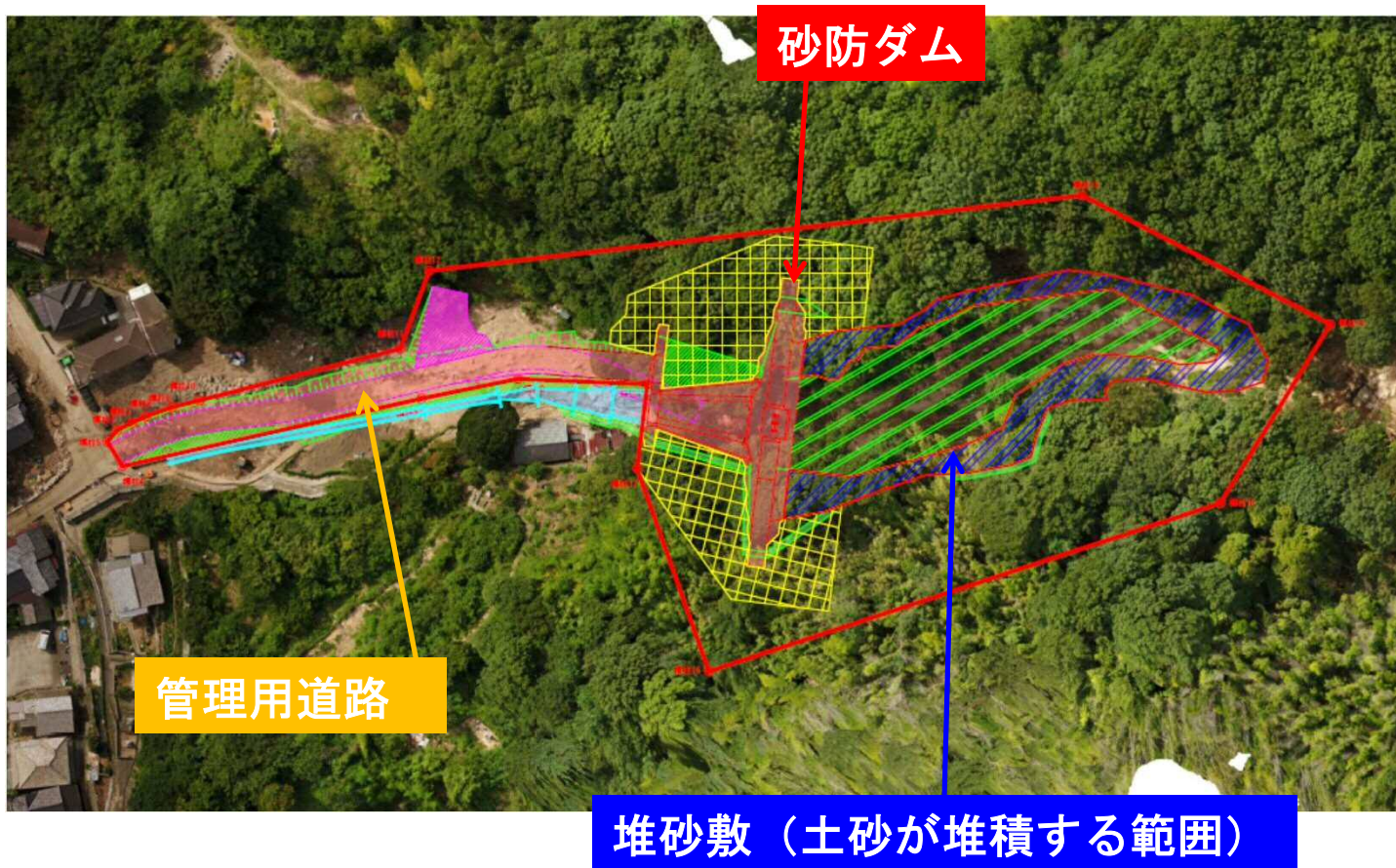
③事業実施にあたってのお願い

境界立会について

用地取得に先立ち、土地の境界を確定する必要があります。しかしながら、被災地での立会は危険性を伴いますので、境界の確認は、基本的には図面上で行い、必要に応じて現地での立会を行うことを考えておりますので、ご理解・ご協力をお願いします。

砂防指定地の範囲

工事の実施に先立ち，砂防指定地として指定する必要があります。



砂防指定について（土地所有者の同意）

工事の実施に先立ち、砂防指定地として指定する必要がある、土地所有者の同意が必要となります。

指定できない場合は、工事が実施できません。

また、指定されることにより砂防指定地内では、次の行為について、県知事の許可が必要となります。

- ・のり切，切土，掘削又は盛土
- ・立木竹の伐採
- ・木竹の滑下又は地引きによる搬出
- ・土石の類の採取若しくは鉱物の採掘又はこれらの堆積若しくは投棄
- ・牛，馬その他の畜類の放牧又は係留
- ・砂防設備以外の施設又は工作物の設置，改造又は除却

工事用道路(市道)について(お願い)

- ・ 工事が始まった際には、ダンプトラック・生コン車等の工事用車両が頻繁に通行します。狭小な箇所への誘導員の配置等、安全対策に万全を期しますので、大変ご迷惑をおかけしますが、ご理解・ご協力をお願いします。

応急対策 実施状況①（呉市吉浦新出町）

土石流発生により，上流部に堆積している不安定土砂への
応急対策を実施しています。



応急対策 実施状況②（呉市吉浦新出町）

土石流発生により、上流部に堆積している堰堤上流部に堆積した流木等の撤去を実施しています。（5月下旬実施）



実施前



実施後

応急対策へのご理解とご協力ありがとうございます。

土砂災害から身を守るために

- 斜面には不安定な土砂が堆積しています。
- 大雨のときは雨音で放送や警報音がきこえにくい場合もあります。
- みずからテレビやインターネットで情報を集め、危険と判断した場合は、避難するなど適切に行動してください。

危険が迫っていることを「察知する」



市町

避難勧告等の判断の目安

避難勧告等

住民

自主避難の目安

避難

判断して、適切に「行動する」

- 避難所には明るいうちに
- 家族やご近所と連れ立って

広島県では『土砂災害ポータルひろしま』で雨や危険度情報を提供しています