

資料第 1378 号

令和元年度  
学校保健統計調査結果報告

令和 2 年 3 月



# 目 次

調査の概要 .....	1
調査結果の概要 .....	4
I 発育状態 .....	4
1 身長 .....	4
2 体重 .....	6
3 年間発育量 .....	8
4 世代間比較 .....	9
5 肥満傾向児の出現率 .....	12
6 痩身傾向児の出現率 .....	13
II 健康状態 .....	15
1 疾病・異常の被患率等別状況 .....	15
2 主な疾病・異常等の状況 .....	16
(1) 裸眼視力 .....	19
(2) むし歯（う歯） .....	20
(3) 鼻・副鼻腔疾患 .....	22
(4) アトピー性皮膚炎 .....	22
(5) ぜん息 .....	23
統計表 .....	25

## 調査の概要

### 1 調査の目的

この調査は、統計法（平成19年法律第53号）に基づく文部科学省所管の基幹統計として、昭和23年度から実施しており、学校における幼児、児童及び生徒の発育及び健康の状態を明らかにすることを目的とする。

### 2 調査の対象

- (1) 県内の国立・公立・私立の幼稚園、幼保連携型認定こども園、小学校、中学校、義務教育学校、中等教育学校及び高等学校のうち、満5歳から満17歳（平成31年4月1日現在）までの幼児、児童及び生徒（以下「児童等」という。）の一部を、文部科学省が定める方式により、学校種別に無作為抽出している。
- (2) 調査実施校数、調査対象者数及び抽出率は次のとおりである。

区 分		幼稚園	小学校	中学校	高等学校	計
学校総数(A)		371校	483校	273校	131校	1,258校
調査実施校数(B)		36校	61校	41校	33校	171校
抽出率(B)／(A)		9.7%	12.6%	15.0%	25.2%	13.6%
在学者数(C)		12,933人	151,773人	75,287人	70,857人	310,850人
発育 状態 調査	実施校1校当りの 調査対象者数 (抽出数)	5歳児男女別 各22人 合計44人	年齢別男女別 各8人 合計96人	年齢別男女別 各20人 合計120人	年齢別男女別 各15人 合計90人	—
	調査対象者数(D)	1,338人	5,791人	4,561人	2,731人	14,421人
	抽出率 (D)／(C)	10.3%	3.8%	6.1%	3.9%	4.6%
健康 状態 調査	実施校1校当りの 調査対象者数	5歳児の 全幼児数	当該年齢の 全児童数	当該年齢の 全生徒数	当該年齢の 全生徒数	—
	調査対象者数(E)	2,325人	33,915人	18,604人	23,870人	78,714人
	抽出率 (E)／(C)	18.0%	22.3%	24.7%	33.7%	25.3%

- (注) 1 調査実施校は、児童等数に応じ、層化抽出法により抽出した。  
 ※層化抽出法：県内の学校を児童等数が大きい方から小さい方へと並び替えて、層化した各層内で調査実施校を単純無作為抽出する方法
- 2 発育状態調査については、調査実施校に在籍する児童等のうちから、年齢別、男女別に対象児童等を抽出した。  
 (年齢別、男女別で調査対象者数に満たない場合は、児童等の全員が調査の対象となっている。)  
 健康状態調査については、調査実施校の在学者全員を対象とした。
- 3 幼稚園には幼保連携型認定こども園を、小学校には義務教育学校（第1～6学年）を、中学校には義務教育学校（第7～9学年）及び中等教育学校の前期課程を、高等学校には中等教育学校の後期課程をそれぞれ含む（以下同じ）。
- 4 学校総数及び在学者数は、令和元年度学校基本調査（速報）の結果による。  
 なお、幼稚園及び幼保連携型認定こども園の在学者数は、5歳児の幼児数としている。また、高等学校の4学年、専攻科及び通信制の生徒数は、在学者数から除いている。

### 3 調査事項

- (1) 児童等の発育状態（身長，体重）
- (2) 児童等の健康状態（栄養状態，脊柱・胸郭・四肢の疾病・異常の有無，視力，聴力，眼の疾病・異常の有無，耳鼻咽喉頭疾患の有無，皮膚疾患の有無，歯・口腔の疾病・異常の有無，結核の有無，心臓の疾病・異常の有無，尿，その他の疾病・異常の有無及び結核に関する検診の結果）

なお，調査対象年齢は次表のとおりである。

区 分	幼稚園	小学校						中学校			高等学校		
		1年	2年	3年	4年	5年	6年	1年	2年	3年	1年	2年	3年
	5歳	6	7	8	9	10	11	12	13	14	15	16	17
聴 力 検 査	…	○	○	○	…	○	…	○	…	○	○	…	○
結 核 に 関 す る 検 診	…	○	○	○	○	○	○	○	○	○	…	…	…
結 核 検 査	…	○	○	○	○	○	○	○	○	○	○	…	…
心 電 図 検 査	…	○	…	…	…	…	…	○	…	…	○	…	…
尿 糖 検 査	…	○	○	○	○	○	○	○	○	○	○	○	○
永久歯のむし歯(う歯)等数	…	…	…	…	…	…	…	○	…	…	…	…	…
上 記 以 外 の 検 査	○	○	○	○	○	○	○	○	○	○	○	○	○

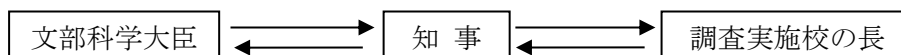
(注) ○印は調査対象年齢を表す。

### 4 調査の周期及び期日

- (1) 周期：昭和23年度から毎年実施（昭和23年度から昭和34年度までは，統計の名称を「学校衛生統計」として実施）。
- (2) 期日：学校保健安全法による健康診断の結果に基づき，平成31年4月1日から令和元年6月30日の間に実施。

### 5 調査の方法

調査の系統は，次のとおりである。



- (1) 文部科学大臣は，知事を通じ，調査実施校の長に調査票等を配布する。
- (2) 調査実施校の長は，調査票を知事に提出する。
- (3) 知事は，提出された調査票を整理・審査し，令和元年8月9日までに文部科学大臣に提出する。

なお，平成16年度からは，従来の調査票に加え，インターネットを利用したオンライン調査でも実施している。

### 6 前年度からの変更点

なし

### 7 利用上の注意

統計表の符号の用法は，次のとおりである。

「-」：該当者がいない等で計数がない場合

「0.0」，「0.00」：計数が0ではないが，表章単位未満の場合

※疾病・異常被患率については，文部科学省において，全国の数値は小数点第2位まで，県の数値は小数点第1位までを表章している。

「…」：計数出現があり得ない場合又は調査対象とならなかった場合

「X」：標本サイズが小さいまたは標準誤差が大きいため統計数値を公表しない場合

「△」：減少

なお、表章単位未満は四捨五入しているため、計と内訳が一致しない場合がある。

## 8 留意事項

この報告書は、令和元年度学校保健統計調査（文部科学省所管）について、文部科学省の集計結果等を基に、広島県分について、その一部を取りまとめたものである。

【問合せ先】 広島県 総務局 統計課 消費経済・教育統計グループ

〒730-8511 広島市中区基町 10-52

TEL (082)513-2534 (ダイヤルイン)

広島県では、2019年（平成31年）3月から、2022年（令和4年）3月までの予定で、県庁舎耐震改修工事等を行っています。この工事に伴い、統計課は、次の住所に仮移転しています。

〈移転先〉 〒730-0013 広島市中区八丁堀 2番 31号 広島鴻池ビル 4階

この報告書の内容は、文部科学省及び広島県のホームページでも提供しています。

「学校保健統計調査」及び「広島県学校保健統計調査」で検索してください。

【ホームページアドレス】

文部科学省 [http://www.mext.go.jp/b\\_menu/toukei/chousa05/hoken/1268826.htm](http://www.mext.go.jp/b_menu/toukei/chousa05/hoken/1268826.htm)

広島県 <https://www.pref.hiroshima.lg.jp/site/toukei/gakkohokentoukeityoua.html>

## 調査結果の概要

### I 発育状態

#### 1 身長（表1，図1，図2）

- ・男子の身長（平均値。以下同じ。）は，8歳，13歳，16歳及び17歳，女子の身長は，5歳，8歳，9歳，14歳，15歳及び17歳で前年度より高くなっている。
- ・全国と比較した場合，男女とも全ての年齢で全国を下回っている。
- ・男女共に昭和23年度以降，伸びる傾向にあったが，平成に入ってから，おおむね横ばい傾向となっている。

**表1 年齢別 身長（前年度及び全国との比較）**

（単位：cm）

区分		男子					女子				
		令和元年度 A	平成30年度		令和元年度 (全国)		令和元年度 A	平成30年度		令和元年度 (全国)	
			B	差 A-B	C	差 A-C		B	差 A-B	C	差 A-C
幼稚園	5歳	<b>109.6</b>	110.4	△ 0.8	110.3	△ 0.7	<b>109.1</b>	108.9	0.2	109.4	△ 0.3
小学校	6歳	<b>115.6</b>	116.0	△ 0.4	116.5	△ 0.9	<b>114.8</b>	115.2	△ 0.4	115.6	△ 0.8
	7	<b>121.6</b>	122.0	△ 0.4	122.6	△ 1.0	<b>120.8</b>	121.1	△ 0.3	121.4	△ 0.7
	8	<b>127.8</b>	127.4	0.4	128.1	△ 0.3	<b>126.9</b>	126.9	0.0	127.3	△ 0.4
	9	<b>132.9</b>	133.9	△ 1.0	133.5	△ 0.5	<b>132.9</b>	132.4	0.5	133.4	△ 0.5
	10	<b>137.9</b>	138.0	△ 0.1	139.0	△ 1.1	<b>139.1</b>	139.4	△ 0.3	140.2	△ 1.1
	11	<b>144.4</b>	144.9	△ 0.5	145.2	△ 0.8	<b>145.5</b>	146.3	△ 0.8	146.6	△ 1.1
中学校	12歳	<b>151.9</b>	152.3	△ 0.4	152.8	△ 0.8	<b>151.1</b>	151.2	△ 0.1	151.9	△ 0.7
	13	<b>159.1</b>	158.9	0.2	160.0	△ 1.0	<b>153.9</b>	154.4	△ 0.5	154.8	△ 0.9
	14	<b>164.2</b>	164.3	△ 0.1	165.4	△ 1.1	<b>155.6</b>	155.5	0.1	156.5	△ 0.9
高等学校	15歳	<b>167.5</b>	167.6	△ 0.1	168.3	△ 0.9	<b>156.3</b>	156.2	0.1	157.2	△ 0.9
	16	<b>169.4</b>	169.1	0.3	169.9	△ 0.5	<b>157.5</b>	157.5	△ 0.0	157.7	△ 0.2
	17	<b>170.4</b>	170.3	0.1	170.6	△ 0.3	<b>157.4</b>	157.2	0.2	157.9	△ 0.4

（注）1 年齢は，各年4月1日現在の満年齢である（以下同じ）。

2 「△」は減少を示す（以下同じ）。

3 令和元年度との差（「A-B」及び「A-C」）は小数点第2位を四捨五入している（以下同じ）。

**図1 年齢別 身長の全国との差**

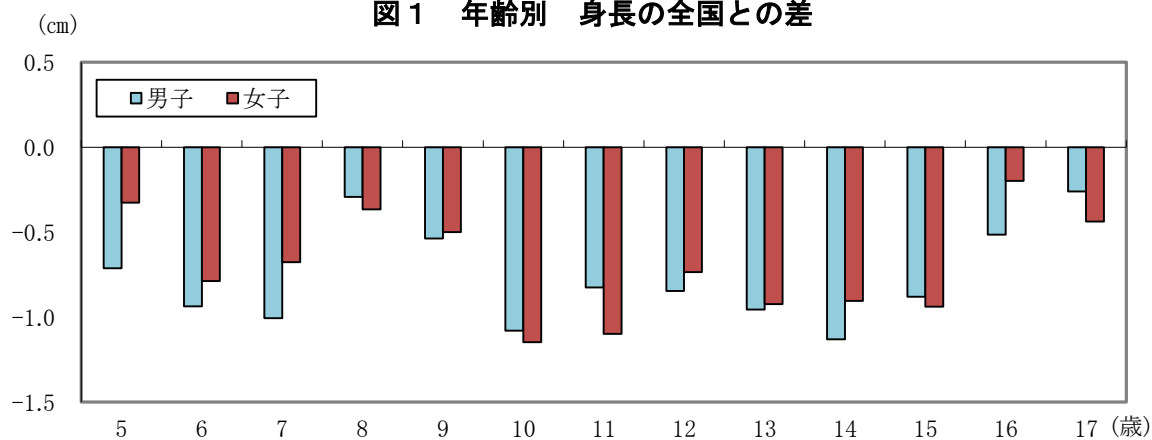
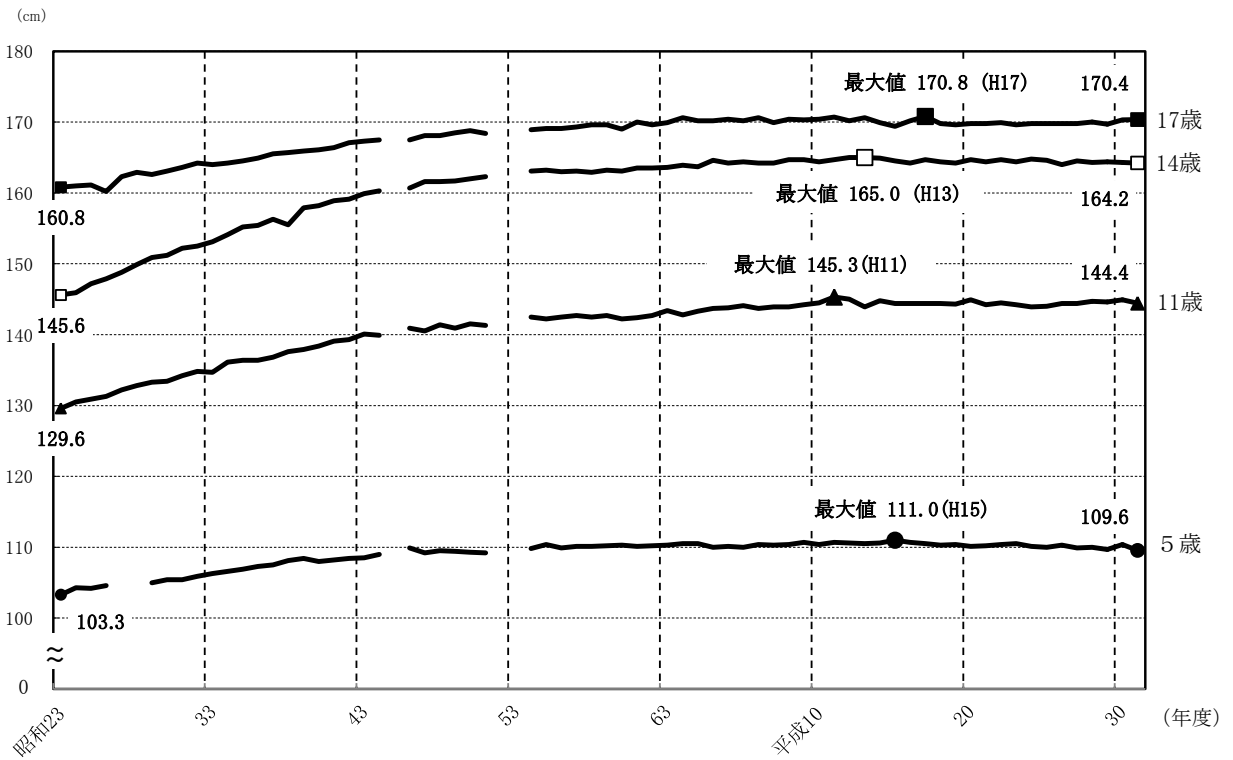
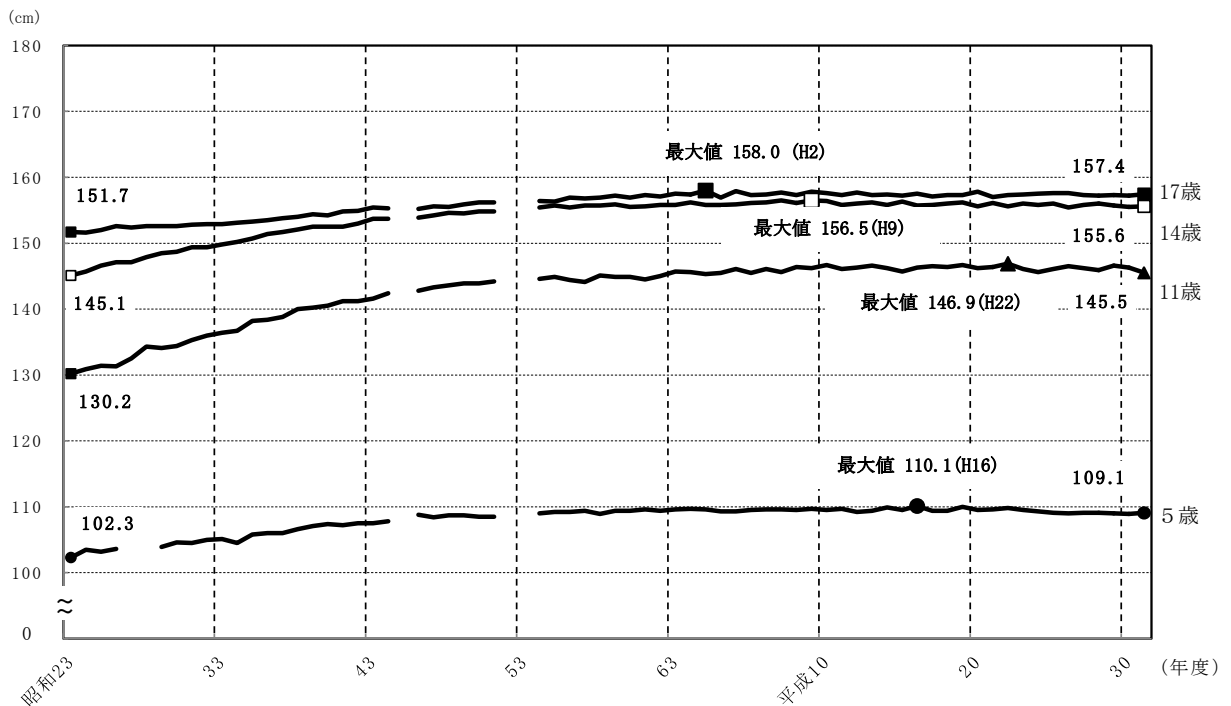


図2 身長推移

○男子



○女子



(注) 1 5歳については、昭和27年度及び昭和28年度は調査していない。  
 2 各年齢において、昭和45年度、昭和52年度及び昭和53年度については、国が集計方法を変更したため、各都道府県別の数値を集計していない。

## 2 体重（表2，図3，図4）

- ・男子の体重（平均値。以下同じ。）は，6歳，8歳及び10歳～17歳，女子の体重は，5歳～12歳，14歳，及び16歳で前年度より増加している。
- ・全国と比較した場合，男子は8歳及び12歳，女子は16歳以外は全国を下回っている。
- ・男女共に昭和23年度以降，増える傾向にあったが，平成に入ってから，おおむね横ばい，又は，減少傾向となっている。

表2 年齢別 体重（前年度及び全国との比較）

(単位:kg)

区 分		男 子					女 子				
		令和 元年度 A	平成 30年度		令和元年度 (全国)		令和 元年度 A	平成 30年度		令和元年度 (全国)	
			B	差 A-B	C	差 A-C		B	差 A-B	C	差 A-C
幼稚園	5歳	<b>18.7</b>	19.0	△ 0.3	18.9	△ 0.2	<b>18.4</b>	18.3	0.1	18.6	△ 0.2
小学校	6歳	<b>21.0</b>	21.0	0.0	21.4	△ 0.4	<b>20.6</b>	20.6	0.0	20.9	△ 0.3
	7	<b>23.5</b>	23.9	△ 0.4	24.2	△ 0.7	<b>23.3</b>	23.2	0.1	23.5	△ 0.2
	8	<b>27.6</b>	26.6	1.0	27.3	0.3	<b>26.4</b>	26.3	0.1	26.5	△ 0.1
	9	<b>30.2</b>	30.8	△ 0.6	30.7	△ 0.5	<b>29.9</b>	29.3	0.6	30.0	△ 0.1
	10	<b>33.6</b>	33.0	0.6	34.4	△ 0.8	<b>33.6</b>	33.6	0.0	34.2	△ 0.6
中学校	11	<b>38.1</b>	37.9	0.2	38.7	△ 0.6	<b>38.7</b>	38.7	0.0	39.0	△ 0.2
	12歳	<b>44.4</b>	44.4	0.0	44.2	0.2	<b>43.6</b>	43.5	0.1	43.8	△ 0.3
	13	<b>48.9</b>	48.0	0.9	49.2	△ 0.4	<b>46.8</b>	47.4	△ 0.6	47.3	△ 0.5
高等学校	14	<b>53.7</b>	53.2	0.5	54.1	△ 0.4	<b>49.8</b>	49.3	0.5	50.1	△ 0.2
	15歳	<b>57.9</b>	57.6	0.3	58.8	△ 0.9	<b>50.8</b>	50.9	△ 0.1	51.7	△ 0.9
	16	<b>59.8</b>	59.7	0.1	60.7	△ 0.9	<b>52.7</b>	52.4	0.3	52.7	0.0
	17	<b>62.3</b>	61.6	0.7	62.5	△ 0.2	<b>51.9</b>	52.1	△ 0.2	53.0	△ 1.1

図3 年齢別 体重の全国との差

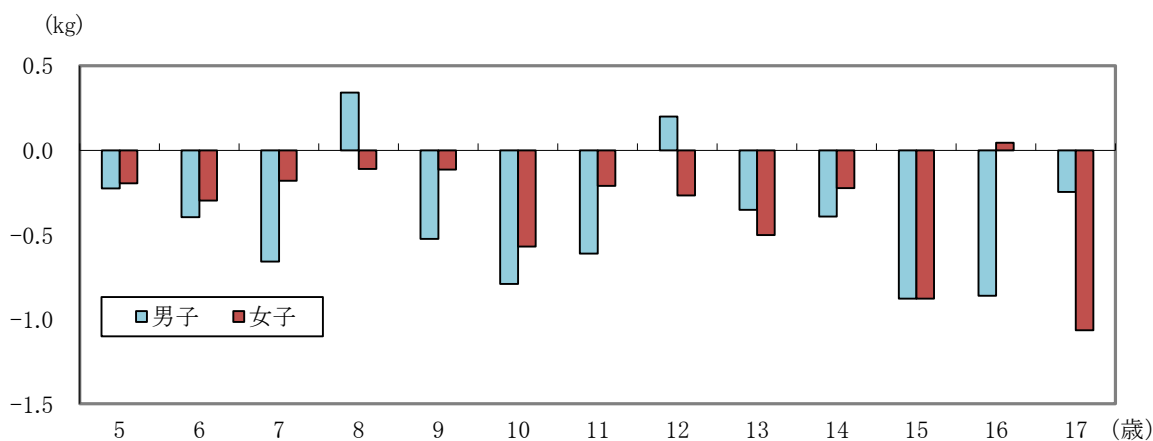
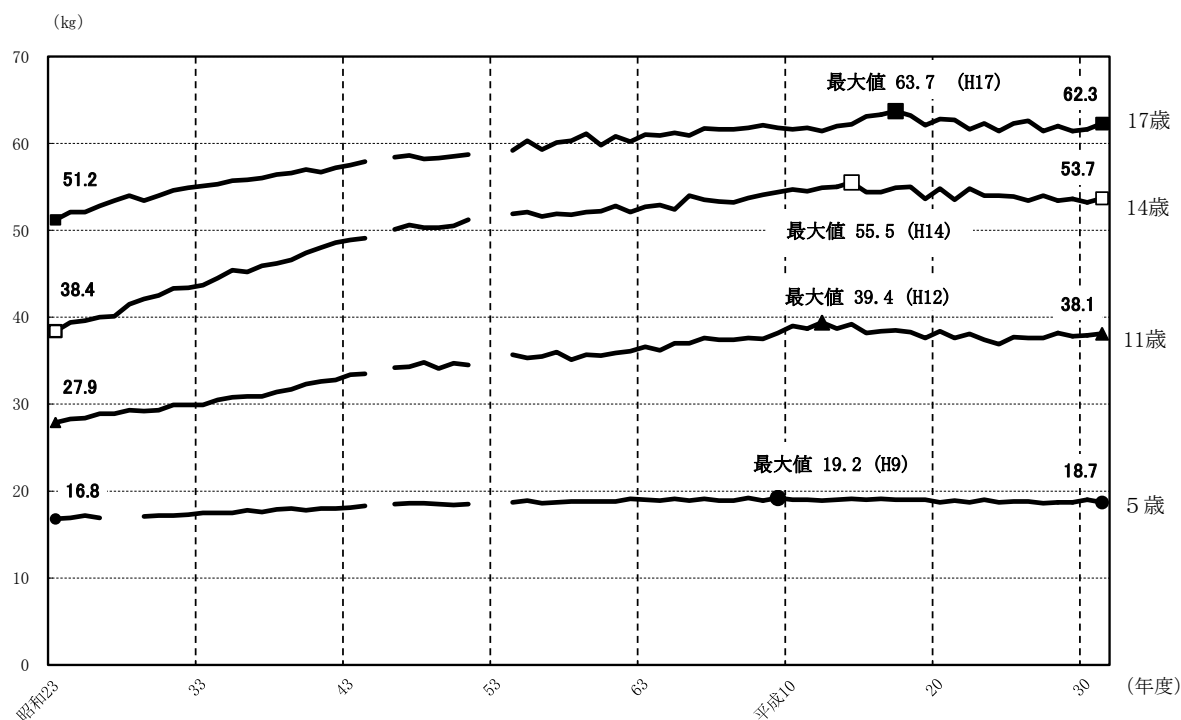


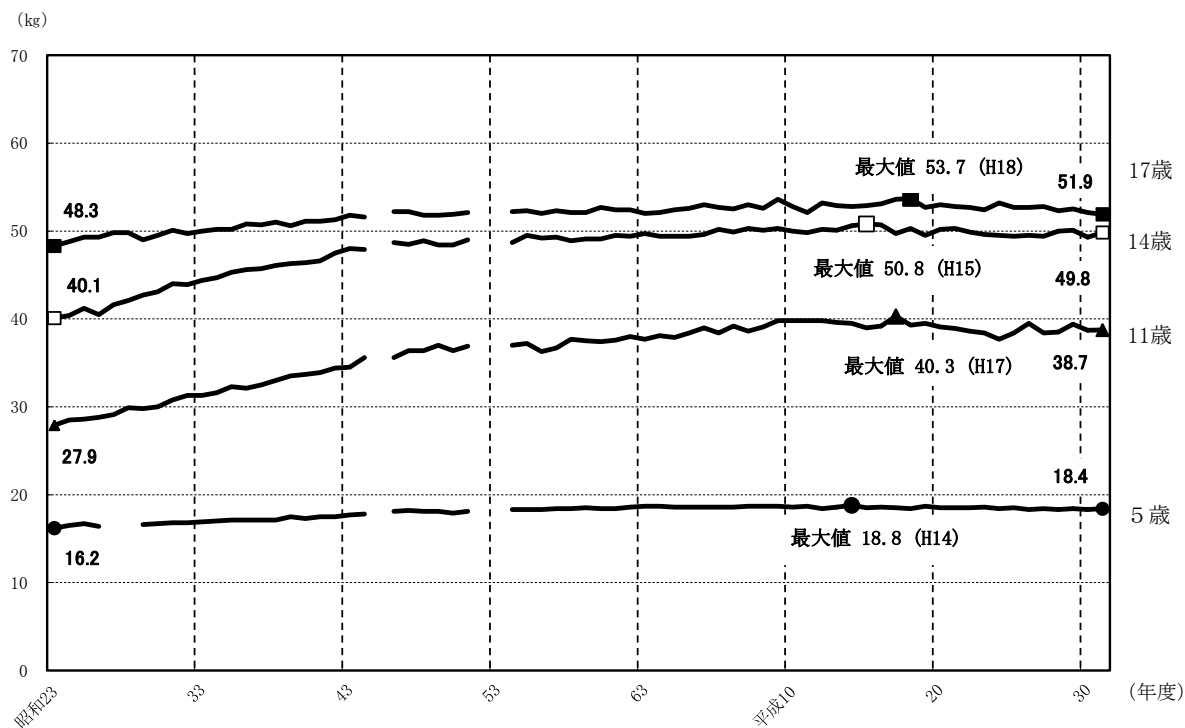


図4 体重の推移

○男子



○女子



- (注) 1 5歳については、昭和27年度及び昭和28年度は調査していない。  
 2 各年齢において、昭和45年度、昭和52年度及び昭和53年度については、国が集計方法を変更したため、各都道府県別の数値を集計していない。

### 3 年間発育量（表3，図5-1，図5-2）

- ・平成13年度生まれ（令和元年度17歳）の者の年間発育量をみると，男子は11歳時に身長が最大の発育量を示し，12歳時に体重が最大の発育量を示している。女子は10歳時に身長，体重ともに最大の発育量を示している。
- ・全国と比較すると，身長の発育量が最大となる時期は，男子は全国と同じ11歳時，女子は全国と同じ10歳時となっている。また，体重の発育量が最大となる時期は，男子は全国より1歳遅い12歳時，女子は全国と同じ10歳時となっている。

表3 17歳（平成13年度生まれ）の年間発育量の全国との比較

区 分		男 子						女 子					
		身長(cm)			体重(kg)			身長(cm)			体重(kg)		
		広島県 A	全国 B	差 A-B	広島県 A	全国 B	差 A-B	広島県 A	全国 B	差 A-B	広島県 A	全国 B	差 A-B
幼稚園	5歳時	6.0	6.0	0.0	2.4	2.4	0.0	5.5	6.0	△0.5	2.5	2.3	0.2
小学校	6歳時	5.2	5.9	△0.7	2.1	2.6	△0.5	5.2	5.9	△0.7	2.0	2.5	△0.5
	7	5.9	5.6	0.3	3.2	3.1	0.1	6.5	5.7	0.8	3.3	3.0	0.3
	8	5.2	5.3	△0.1	3.1	3.1	0.0	5.7	6.1	△0.4	3.2	3.3	△0.1
	9	5.4	5.4	0.0	3.0	3.7	△0.7	6.2	6.6	△0.4	3.9	4.2	△0.3
	10	5.9	6.1	△0.2	4.9	4.3	0.6	7.0	6.7	0.3	4.8	5.0	△0.2
	11	7.7	7.5	0.2	5.5	5.7	△0.2	5.0	5.0	0.0	4.7	4.6	0.1
中学校	12歳時	7.2	7.3	△0.1	6.2	4.8	1.4	3.1	3.1	△0.0	4.2	3.7	0.5
	13	5.4	5.4	0.0	4.0	5.1	△1.1	1.8	1.6	0.2	2.7	2.7	0.0
	14	3.3	3.0	0.3	4.2	5.0	△0.8	0.5	0.6	△0.1	1.0	1.6	△0.6
高等学校	15歳時	1.5	1.7	△0.2	2.1	1.8	0.3	1.0	0.5	0.5	1.4	1.1	0.3
	16	1.3	0.7	0.6	2.6	1.8	0.8	△0.1	0.3	△0.4	△0.5	0.3	△0.8

(注) 1 年間発育量とは，例えば，平成13年度生まれ（令和元年度17歳）の「5歳時」の身長の年間発育量は，平成20年度調査6歳の者の身長から平成19年度調査5歳の者の身長を引いた数値である。

2 網掛け部分は，5～16歳児のうち最大の年間発育量を示す。

図5-1 17歳の年間発育量（身長）

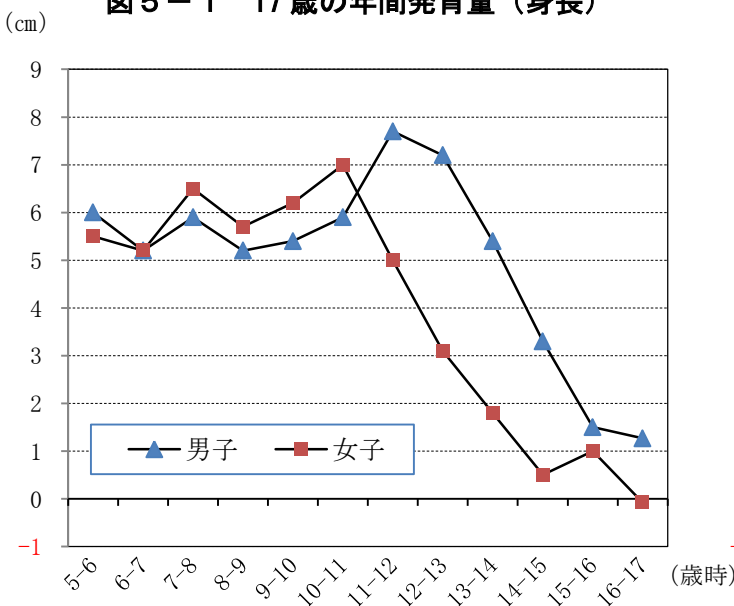
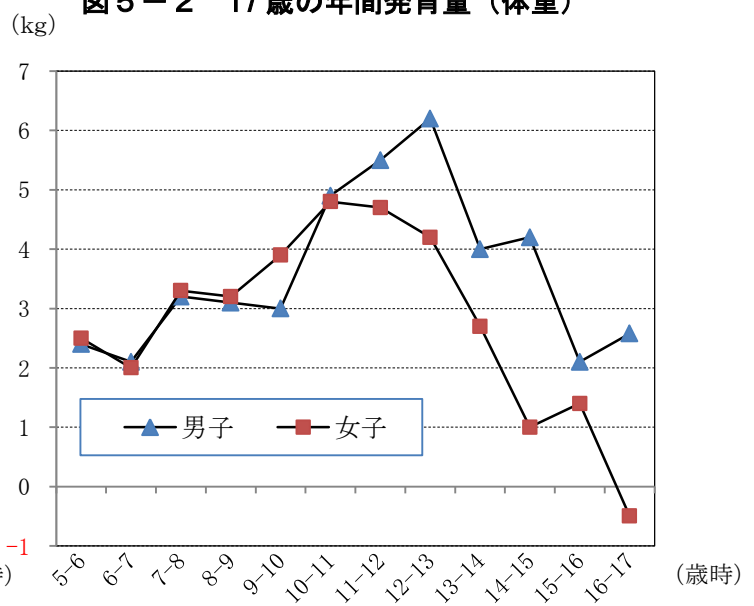


図5-2 17歳の年間発育量（体重）



## 4 世代間比較

### (1) 身長及び体重 (表4, 図6-1, 図6-2, 図7-1, 図7-2)

- ・子世代, 親世代 (30年前) 及び祖父母世代 (55年前) を比較すると, 次の世代間を除いて身長, 体重共に増加している。

【減少した世代間】

男子			女子		
身長	5歳, 17歳の親世代と子世代		身長	5歳, 11歳, 14歳の親世代と子世代	
				17歳の親世代と子世代(横ばい)	
体重	5歳の親世代と子世代		体重	5歳, 17歳の親世代と子世代	

- ・全体的には, 祖父母世代から親世代が大きく増加しており, 親世代から子世代の間でも増加しているが, 祖父母世代と親世代の間に比べると増加の割合は小さく, 一部の年齢では, 同じ数値, 又は, 減少となっている。

表4 世代間比較 (身長, 体重)

区 分	男 子						女 子					
	身長(cm)			体重(kg)			身長(cm)			体重(kg)		
	祖父母世代	親世代	子世代	祖父母世代	親世代	子世代	祖父母世代	親世代	子世代	祖父母世代	親世代	子世代
5歳(幼稚園年長)	108.4	110.5	109.6	18.0	18.9	18.7	107.1	109.7	109.1	17.5	18.7	18.4
11歳(小学校6年生)	137.9	142.8	144.4	31.7	36.2	38.1	140.2	145.6	145.5	33.5	38.1	38.7
14歳(中学校3年生)	157.9	163.9	164.2	46.6	52.9	53.7	152.5	156.2	155.6	46.3	49.4	49.8
17歳(高校3年生)	165.9	170.6	170.4	56.6	60.9	62.3	154.4	157.4	157.4	50.6	52.1	51.9

※網掛け部分…子世代と親世代とを比較して減少した項目を示している。

図6-1 世代別身長 (男子)

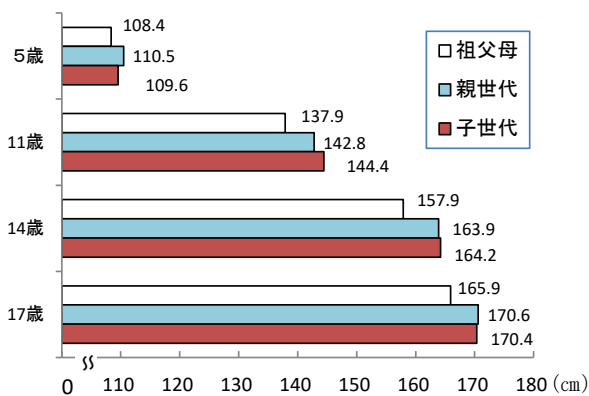


図6-2 世代別身長 (女子)

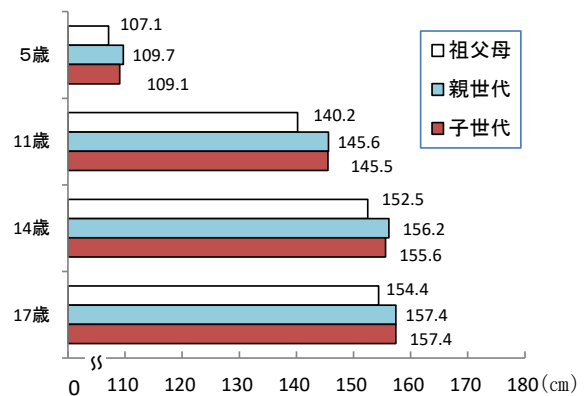


図7-1 世代別体重 (男子)

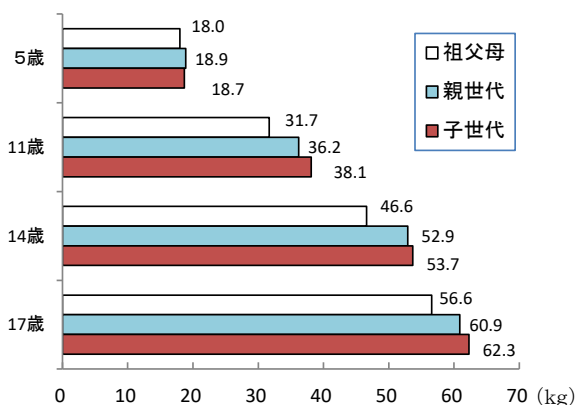
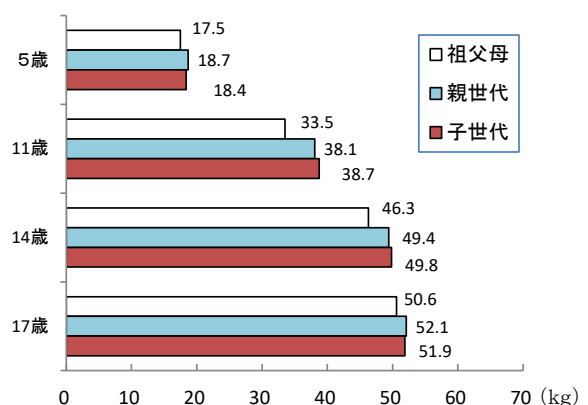


図7-2 世代別体重 (女子)



(参考) 世代区分表

区分	祖父母世代 (昭和39年度調査)	親の世代 (平成元年度調査)	子世代 (令和元年度調査)
5歳(幼稚園)	昭和33年度生まれ	昭和58年度生まれ	平成25年度生まれ
11歳(小学校6年生)	昭和27年度生まれ	昭和52年度生まれ	平成19年度生まれ
14歳(中学校3年生)	昭和24年度生まれ	昭和49年度生まれ	平成16年度生まれ
17歳(高校3年生)	昭和21年度生まれ	昭和46年度生まれ	平成13年度生まれ

(注) 出生年度については、例えば「昭和33年度生まれ」とは、昭和33年4月2日から翌年4月1日に生まれたものをいう。

(2) 年間発育量(表5, 図8-1, 図8-2, 図9-1, 図9-2)

- ・身長, 体重のいずれについても, 祖父母世代に比べて子世代及び親世代は, 男女共に早期に増加する傾向となっている。
- ・子世代と親世代を比較すると, 男子の発育量が最大となる時期は, 身長は子世代が親世代より1歳早い11歳時となっている。一方, 体重は子世代は12歳に対し, 親世代は11歳, 13歳となっている。
- ・女子の発育量が最大となる時期は, 子世代と親世代は同じ時期で, 身長, 体重共に10歳時となっている。

表5 年間発育量の世代間比較(身長, 体重)

区 分		男 子						女 子					
		身長(cm)			体重(kg)			身長(cm)			体重(kg)		
		祖父母世代	親世代	子世代	祖父母世代	親世代	子世代	祖父母世代	親世代	子世代	祖父母世代	親世代	子世代
幼稚園	5歳時	*	*	6.0	*	*	2.4	*	*	5.5	*	*	2.5
小学校	6歳時	5.5	*	5.2	1.9	*	2.1	5.4	*	5.2	1.8	*	2.0
	7	5.4	5.8	5.9	2.1	3.0	3.2	5.5	5.8	6.5	2.1	3.0	3.3
	8	5.0	5.2	5.2	2.3	2.8	3.1	5.3	5.5	5.7	2.5	2.6	3.2
	9	4.6	5.2	5.4	2.4	3.4	3.0	5.4	6.8	6.2	2.8	4.4	3.9
	10	5.0	5.6	5.9	2.7	3.2	4.9	6.6	7.1	7.0	4.1	5.3	4.8
	11	5.8	6.8	7.7	3.9	6.0	5.5	6.2	5.3	5.0	4.8	4.9	4.7
中学校	12歳時	7.3	7.5	7.2	5.2	5.7	6.2	5.4	3.4	3.1	5.6	3.9	4.2
	13歳	7.6	6.7	5.4	6.2	6.0	4.0	3.4	1.8	1.8	3.9	3.0	2.7
	14歳	5.4	4.1	3.3	5.1	5.6	4.2	1.9	0.7	0.5	2.7	2.3	1.0
高等学校	15歳時	3.7	1.1	1.5	4.0	0.6	2.1	0.1	0.9	1.0	1.1	0.3	1.4
	16	1.4	1.9	1.3	2.3	1.9	2.6	1.0	0.2	△ 0.1	1.2	0.0	△ 0.5

(注) 1 年間発育量とは, 例えば, 子世代(令和元年度17歳)の「5歳時」の身長の年間発育量は, 平成20年度調査6歳の者の身長から平成19年度調査5歳の者の身長を引いた数値である。

2 祖父母世代の5歳時及び, 親世代の5歳時, 6歳時の欄は, 該当年度の広島県平均値がないため, 「\*」で表している。

3 網掛け部分は, 5~16歳児のうち最大の年間発育量を示す。

図8-1 身長の間年発育量の世代間比較(男子)

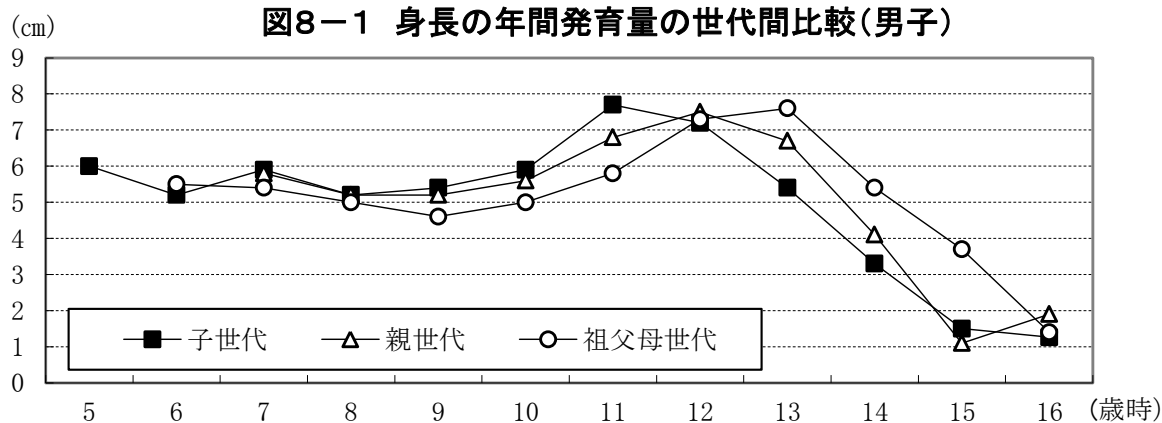


図8-2 身長の間年発育量の世代間比較(女子)

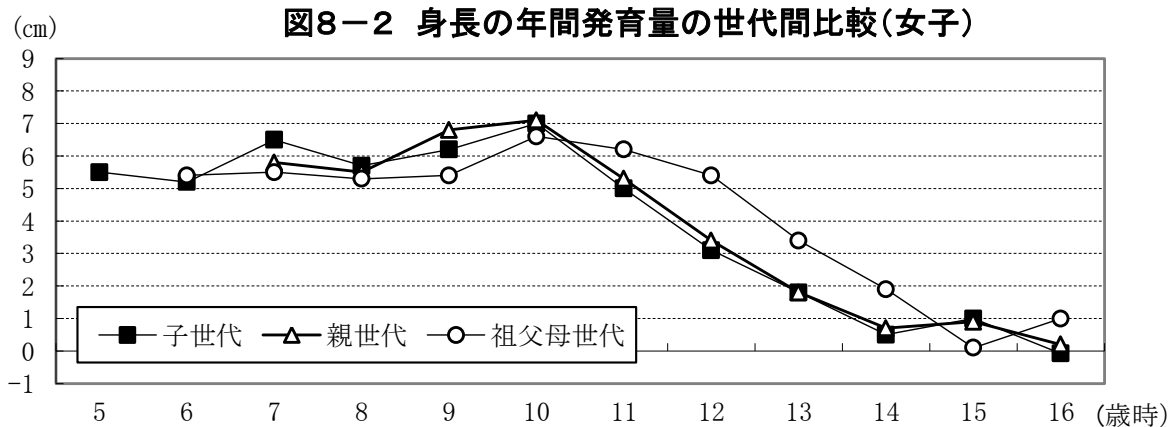


図9-1 体重の間年発育量の世代間比較(男子)

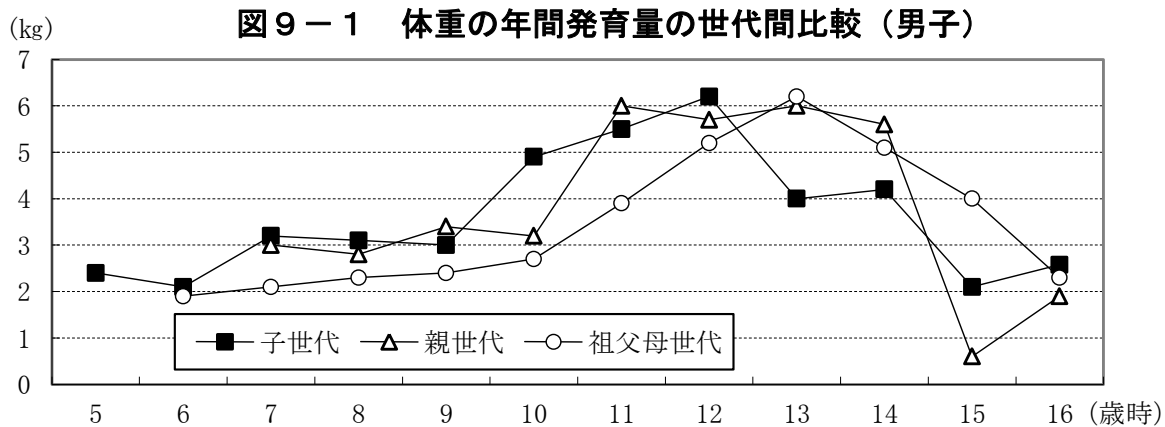
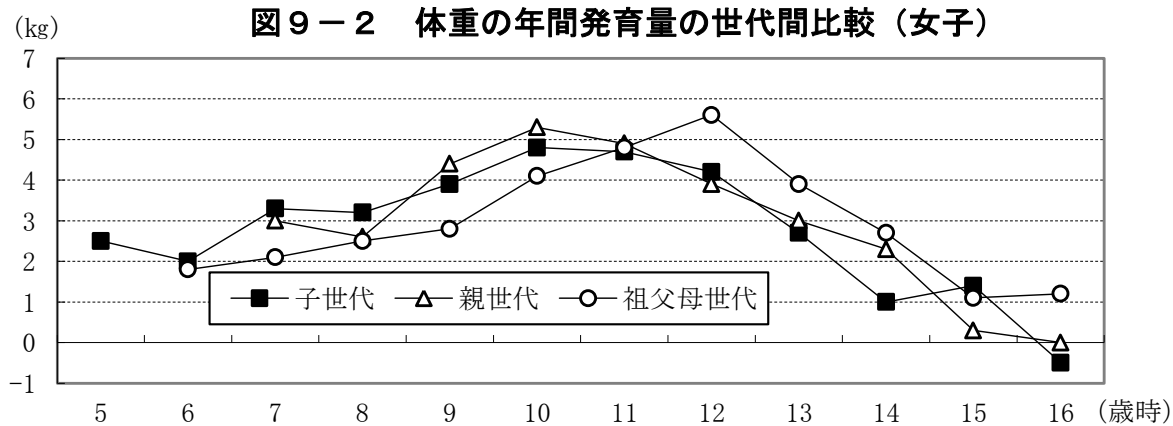


図9-2 体重の間年発育量の世代間比較(女子)



## 5 肥満傾向児の出現率（表6，図10）

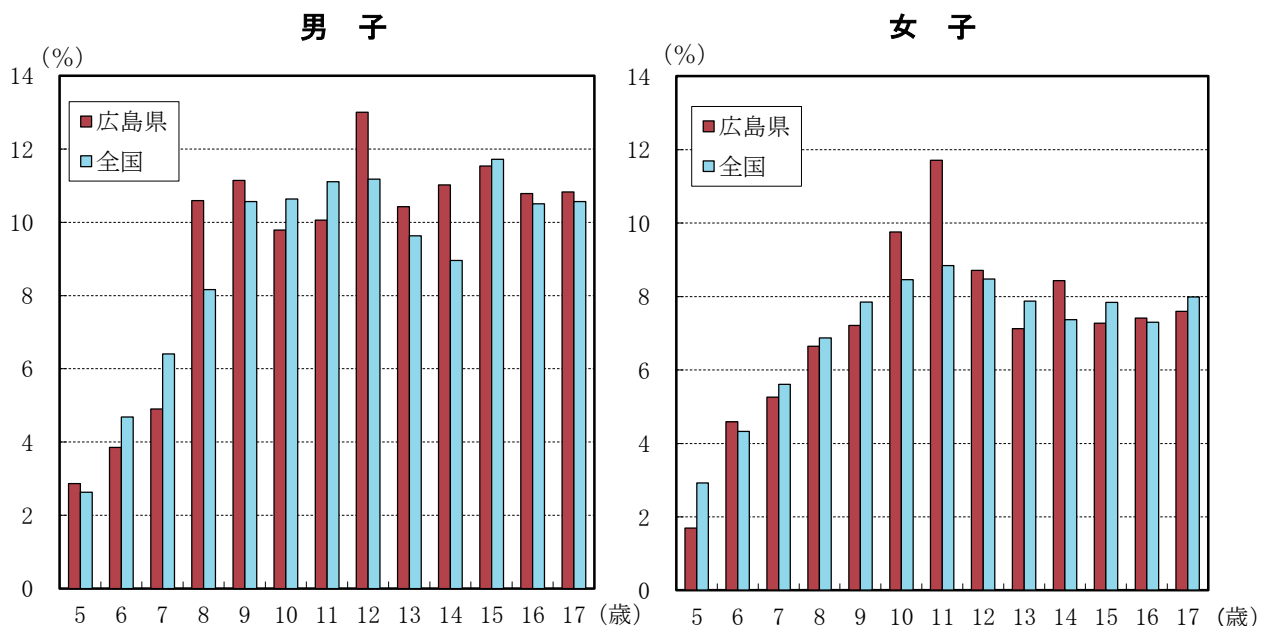
- ・肥満傾向児の出現率は、男子は12歳が最も高く（13.00%）、5歳が最も低く（2.86%）になっている。女子は11歳が最も高く（11.71%）、5歳が最も低く（1.70%）になっている。
- ・前年度と比較すると、男子は6歳及び8歳から17歳、女子は6歳から12歳、14歳、16歳及び17歳で前年度より高くなっている。
- ・全国と比較すると、男子は5歳、8歳、9歳、12歳から14歳、16歳及び17歳、女子は6歳、10歳から12歳、14歳及び16歳で全国を上回っている。

表6 肥満傾向児の出現率（前年度及び全国との比較）

(単位:%)

区 分		肥満傾向児									
		男 子					女 子				
		令和 元年度	平成 30年度		令和元年度 (全国)		令和 元年度	平成 30年度		令和元年度 (全国)	
			A	B	差 A-B	C		差 A-C	A	B	差 A-B
幼稚園	5歳	<b>2.86</b>	2.95	△ 0.09	2.63	0.24	<b>1.70</b>	1.81	△ 0.11	2.93	△ 1.23
	小学校	6歳	<b>3.85</b>	2.91	0.94	4.68	△ 0.83	<b>4.59</b>	3.86	0.73	4.33
	7歳	<b>4.91</b>	6.80	△ 1.89	6.41	△ 1.50	<b>5.26</b>	5.24	0.02	5.61	△ 0.35
	8歳	<b>10.59</b>	5.58	5.01	8.16	2.43	<b>6.64</b>	5.50	1.14	6.88	△ 0.23
	9歳	<b>11.14</b>	9.27	1.87	10.57	0.57	<b>7.21</b>	6.80	0.41	7.85	△ 0.64
	10歳	<b>9.79</b>	8.17	1.62	10.63	△ 0.84	<b>9.76</b>	8.12	1.64	8.46	1.30
	11歳	<b>10.06</b>	7.58	2.48	11.11	△ 1.05	<b>11.71</b>	8.46	3.25	8.84	2.87
中学校	12歳	<b>13.00</b>	12.59	0.41	11.18	1.82	<b>8.71</b>	7.92	0.79	8.48	0.24
	13歳	<b>10.42</b>	7.14	3.28	9.63	0.80	<b>7.13</b>	8.35	△ 1.22	7.88	△ 0.75
	14歳	<b>11.02</b>	9.14	1.88	8.96	2.06	<b>8.44</b>	7.97	0.47	7.37	1.07
高等学校	15歳	<b>11.53</b>	7.97	3.56	11.72	△ 0.18	<b>7.28</b>	7.53	△ 0.25	7.84	△ 0.57
	16歳	<b>10.78</b>	8.98	1.80	10.50	0.28	<b>7.42</b>	6.70	0.72	7.30	0.12
	17歳	<b>10.83</b>	8.48	2.35	10.56	0.26	<b>7.59</b>	6.05	1.54	7.99	△ 0.40

図10 年齢別肥満傾向児の出現率の全国との比較



## 6 痩身傾向児の出現率（表7，図11）

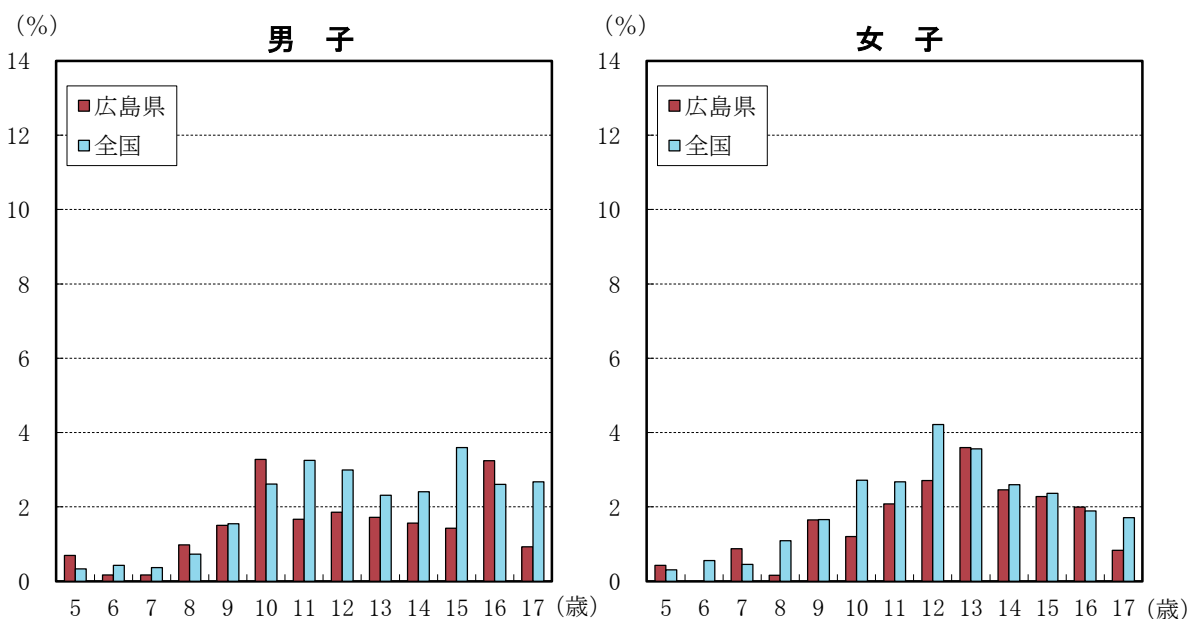
- ・ 痩身傾向児の出現率は、男子は10歳が最も高く（3.28%）、6歳，7歳が最も低く（0.17%）なっている。女子は13歳が最も高く（3.59%）、6歳では該当者がいない。
- ・ 前年度と比較すると、男子は5歳，6歳，10歳，12歳及び13歳，女子は7歳，9歳，12歳から14歳及び16歳で前年度より高くなっている。
- ・ 全国と比較すると、男子は5歳，8歳，10歳及び16歳，女子は5歳，7歳，13歳及び16歳で全国を上回っている。

表7 痩身傾向児の出現率（前年度及び全国との比較）

(単位:%)

区 分		痩身傾向児									
		男 子					女 子				
		令和元年度	平成30年度		令和元年度(全国)		令和元年度	平成30年度		令和元年度(全国)	
			A	B	差 A-B	C		差 A-C	B	差 A-B	C
幼稚園	5歳	<b>0.70</b>	0.26	0.44	0.33	0.37	<b>0.43</b>	0.48	△ 0.05	0.31	0.12
小学校	6歳	<b>0.17</b>	—	0.17	0.42	△ 0.26	—	0.27	△ 0.27	0.56	△ 0.56
	7歳	<b>0.17</b>	0.17	△ 0.00	0.37	△ 0.20	<b>0.88</b>	0.73	0.15	0.45	0.42
	8歳	<b>0.98</b>	1.01	△ 0.03	0.73	0.25	<b>0.16</b>	0.61	△ 0.45	1.09	△ 0.93
	9歳	<b>1.51</b>	1.78	△ 0.27	1.55	△ 0.04	<b>1.65</b>	1.44	0.21	1.65	△ 0.00
	10歳	<b>3.28</b>	1.76	1.52	2.61	0.67	<b>1.21</b>	2.59	△ 1.38	2.71	△ 1.51
中学校	11歳	<b>1.66</b>	2.51	△ 0.85	3.25	△ 1.59	<b>2.08</b>	2.74	△ 0.66	2.67	△ 0.59
	12歳	<b>1.85</b>	1.35	0.50	2.99	△ 1.14	<b>2.71</b>	2.07	0.64	4.22	△ 1.51
	13歳	<b>1.72</b>	1.41	0.31	2.31	△ 0.59	<b>3.59</b>	3.15	0.44	3.56	0.03
高等学校	14歳	<b>1.56</b>	2.04	△ 0.48	2.40	△ 0.84	<b>2.46</b>	1.72	0.74	2.59	△ 0.13
	15歳	<b>1.42</b>	3.99	△ 2.57	3.60	△ 2.17	<b>2.28</b>	3.36	△ 1.08	2.36	△ 0.08
	16歳	<b>3.24</b>	5.45	△ 2.21	2.60	0.64	<b>1.99</b>	1.43	0.56	1.89	0.10
	17歳	<b>0.92</b>	2.07	△ 1.15	2.68	△ 1.75	<b>0.83</b>	0.95	△ 0.12	1.71	△ 0.88

図11 年齢別痩身傾向児の出現率の全国との比較



[肥満・痩身傾向児の算出方法について]

平成 17 年度までは、性別・年齢別に身長別平均体重を求め、その平均体重の 120%以上の体重の者を肥満傾向児、80%以下の者を痩身傾向児としていたが、18 年度からは、性別、年齢別、身長別標準体重から肥満度（過体重度）を算出し、肥満度が 20%以上の者を肥満傾向児、-20%以下の者を痩身傾向児としている。

肥満度の求め方は次のとおりである。

肥満度（過体重度）

$$= \text{〔実測体重 (kg) - 身長別標準体重 (kg)〕} / \text{身長別標準体重 (kg)} \times 100 (\%)$$

$$\text{※ 身長別標準体重 (kg)} = a \times \text{実測身長 (cm)} - b$$

年齢	係数		男		女	
	a	b	a	b	a	b
5	0.386	23.699	0.377	22.750		
6	0.461	32.382	0.458	32.079		
7	0.513	38.878	0.508	38.367		
8	0.592	48.804	0.561	45.006		
9	0.687	61.390	0.652	56.992		
10	0.752	70.461	0.730	68.091		
11	0.782	75.106	0.803	78.846		
12	0.783	75.642	0.796	76.934		
13	0.815	81.348	0.655	54.234		
14	0.832	83.695	0.594	43.264		
15	0.766	70.989	0.560	37.002		
16	0.656	51.822	0.578	39.057		
17	0.672	53.642	0.598	42.339		

出典：公益財団法人日本学校保健会「児童生徒等の健康診断マニュアル（平成 27 年度改訂版）」

（参考）広島県の令和元年度調査の平均身長の場合の標準体重

年齢	男			女		
	平均身長 (cm)	平均身長時の 標準体重 (kg)	平均体重 (kg)	平均身長 (cm)	平均身長時の 標準体重 (kg)	平均体重 (kg)
5	109.6	18.6	18.7	109.1	18.4	18.4
6	115.6	20.9	21.0	114.8	20.5	20.6
7	121.6	23.5	23.5	120.8	23.0	23.3
8	127.8	26.9	27.6	126.9	26.2	26.4
9	132.9	29.9	30.2	132.9	29.6	29.9
10	137.9	33.3	33.6	139.1	33.4	33.6
11	144.4	37.8	38.1	145.5	38.0	38.7
12	151.9	43.3	44.4	151.1	43.4	43.6
13	159.1	48.3	48.9	153.9	46.6	46.8
14	164.2	52.9	53.7	155.6	49.2	49.8
15	167.5	57.3	57.9	156.3	50.5	50.8
16	169.4	59.3	59.8	157.5	52.0	52.7
17	170.4	60.8	62.3	157.4	51.8	51.9



## II 健康状態

### 1 疾病・異常の被患率等別状況（表8）

疾病・異常を被患率等別にみると、小学校では、「むし歯（う歯）」の者（処置完了者を含む。以下同じ。）の割合が最も高く、次いで、「裸眼視力1.0未満の者」の順になっている。中学校では、「裸眼視力1.0未満の者」の割合が最も高く、次いで、「むし歯（う歯）」の順となっている。幼稚園及び高等学校では、サンプル数が少なく数値が非公表の「裸眼視力1.0未満の者」を除くと、「むし歯（う歯）」の割合が最も高くなっている。

表8 疾病・異常の被患率等

(単位:%)

区分	幼稚園	小学校	中学校	高等学校	
60%以上70%未満			裸眼視力1.0未満の者 64.9		
50～60					
40～50		むし歯(う歯) 40.8			
30～40		裸眼視力1.0未満の者 37.0		むし歯(う歯) 36.0	
20～30	むし歯(う歯) 25.4		むし歯(う歯) 29.8		
10～20		鼻・副鼻腔疾患 11.9			
1～10	8～10	眼の疾病・異常 8.1	鼻・副鼻腔疾患 8.6	鼻・副鼻腔疾患 9.2	
	6～8				
	4～6	耳疾患 4.4 鼻・副鼻腔疾患 4.1	歯・口腔のその他の疾病・異常 5.5 耳疾患 5.1 歯列・咬合 4.7	眼の疾病・異常 5.7 歯列・咬合 5.6 蛋白検出の者 5.4 歯肉の状態 5.3 歯垢の状態 4.8 心電図異常 4.5	歯列・咬合 4.9 眼の疾病・異常 4.4 歯肉の状態 4.4 蛋白検出の者 4.1
	2～4	口腔咽喉頭疾患・異常 3.7 アトピー性皮膚炎 2.4 眼の疾病・異常 2.3 歯列・咬合 2.1	その他の疾病・異常 3.8 心電図異常 3.6 アトピー性皮膚炎 3.2 歯垢の状態 2.5 ぜん息 2.3 せき柱・胸郭・四肢の状態 2.1	耳疾患 3.7 その他の疾病・異常 3.6 歯・口腔のその他の疾病・異常 3.4 せき柱・胸郭・四肢の状態 3.3 アトピー性皮膚炎 2.3	歯垢の状態 3.9 耳疾患 3.5 心電図異常 2.9 せき柱・胸郭・四肢の状態 2.8 アトピー性皮膚炎 2.7
	1～2	その他の皮膚疾患 1.4 歯・口腔のその他の疾病・異常 1.0	口腔咽喉頭疾患・異常 1.7 歯肉の状態 1.7 栄養状態 1.6 蛋白検出の者 1.4	ぜん息 1.6	その他の疾病・異常 1.9 ぜん息 1.1
0.1～1	0.5～1	蛋白検出の者 0.7 栄養状態 0.5	心臓の疾病・異常 0.7 難聴 0.6 その他の皮膚疾患 0.6	栄養状態 0.8 心臓の疾病・異常 0.8 その他の皮膚疾患 0.5	歯・口腔のその他の疾病・異常 0.7 顎関節 0.5 心臓の疾病・異常 0.5
	0.1～0.5	心臓の疾病・異常 0.3 その他の疾病・異常 0.3 せき柱・胸郭・四肢の状態 0.2 歯垢の状態 0.1 腎臓疾患 0.1	顎関節 0.2 言語障害 0.2 尿糖検出の者 0.1 腎臓疾患 0.1	難聴 0.3 口腔咽喉頭疾患・異常 0.2 顎関節 0.2 尿糖検出の者 0.2 腎臓疾患 0.1 言語障害 0.1	その他の皮膚疾患 0.4 難聴 0.3 栄養状態 0.3 口腔咽喉頭疾患・異常 0.2 尿糖検出の者 0.2 腎臓疾患 0.1
0.1%未満	歯肉の状態 0.0			結核 0.0 言語障害 0.0	
該当者なし	顎関節 - ぜん息 - 言語障害 -	結核 -	結核 -		

(注)1 幼稚園及び高等学校の「裸眼視力1.0未満の者」は、サンプル数が少なく非公表のため掲載していない。

2 「口腔咽喉頭疾患・異常」とは、アデノイド、扁桃肥大、咽頭炎、喉頭炎、扁桃炎、音声言語異常のある者等である。

3 「歯・口腔のその他の疾病・異常」とは、口角炎、口唇炎、口内炎、唇裂、口蓋裂、舌小帯異常、唾石、癒合歯、要注意乳歯等のある者等である。

4 「その他の皮膚疾患」とは、伝染性皮膚疾患、毛髪疾患等、アトピー性皮膚炎以外の皮膚疾患と判定された者である。

5 「心電図異常」とは、心電図検査の結果、異常と判定された者である。

6 「蛋白検出の者」とは、尿検査のうち、蛋白第1次検査の結果、尿中に蛋白が検出(陽性(+以上)又は擬陽性(±)と判定)された者である。

7 「尿糖検出の者」とは、尿検査のうち、糖第1次検査の結果、尿中に糖が検出(陽性(+以上)と判定)された者である。

## 2 主な疾病・異常等の状況（表9，図12，表10，統計表第8-1～4）

- ・「裸眼視力1.0未満の者」は小学校及び中学校で全国を上回っており，過去最多となっている（幼稚園及び高等学校については，サンプル数が少なく非公表）。
- ・「眼の疾病・異常」の者の割合は，全ての学校種別で全国を上回っており，小学校は過去最多となっている。
- ・「むし歯（う歯）」の者，「ぜん息」の者の割合は，全ての学校種別で全国を下回っている。また，「むし歯（う歯）」の者の割合は，幼稚園，小学校及び高等学校で過去最少となっている。

**表9 主な疾病・異常の被患率等の全国との比較**

（単位：%）

区分	裸眼視力 1.0未満の者		眼の疾病・異常		耳疾患		鼻・副鼻腔 疾患		むし歯 (う歯)	
	広島県	全国	広島県	全国	広島県	全国	広島県	全国	広島県	全国
幼稚園	X	26.06	2.3	1.92	4.4	2.57	4.1	3.21	25.4	31.16
小学校	37.0	34.57	8.1	5.60	5.1	6.32	11.9	11.81	40.8	44.82
中学校	64.9	57.47	5.7	5.38	3.7	4.71	8.6	12.10	29.8	34.00
高等学校	X	67.64	4.4	3.69	3.5	2.87	9.2	9.92	36.0	43.68

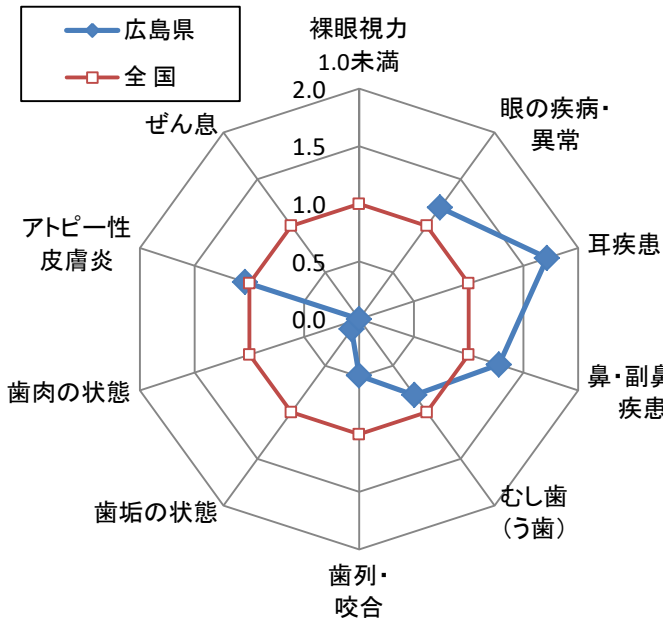
区分	歯列・咬合		歯垢の状態		歯肉の状態		アトピー性 皮膚炎		ぜん息	
	広島県	全国	広島県	全国	広島県	全国	広島県	全国	広島県	全国
幼稚園	2.1	4.29	0.1	0.92	0.0	0.19	2.4	2.31	-	1.83
小学校	4.7	5.04	2.5	3.14	1.7	1.99	3.2	3.33	2.3	3.37
中学校	5.6	5.36	4.8	4.50	5.3	4.21	2.3	2.87	1.6	2.60
高等学校	4.9	4.53	3.9	4.76	4.4	4.35	2.7	2.44	1.1	1.79

（注）1 サンプル数が少ないため非公表となっているものについては，「X」と表示している（以下同じ）。

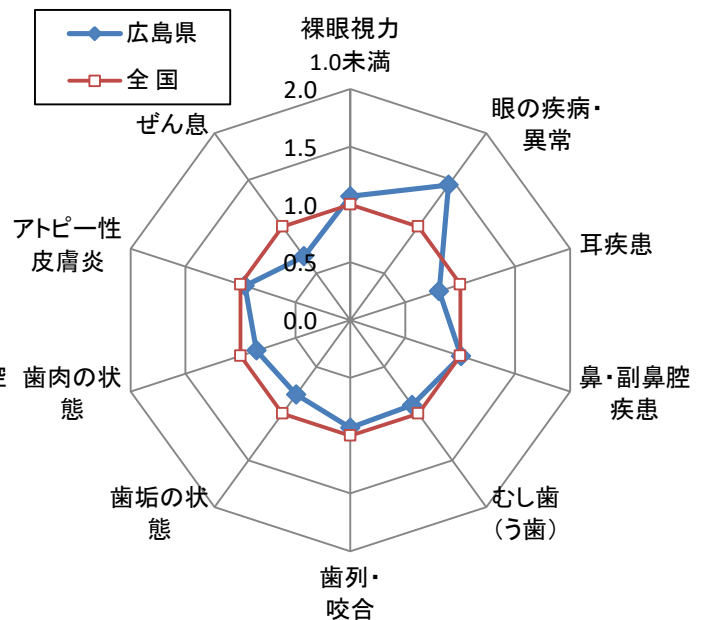
2 全国の数値は小数点第2位まで，県の数値は小数点第1位までを表章している（以下同じ）。

図 12 主な疾病・異常の被患率等の全国との比較（全国を 1.0 とした場合）

○ 幼稚園

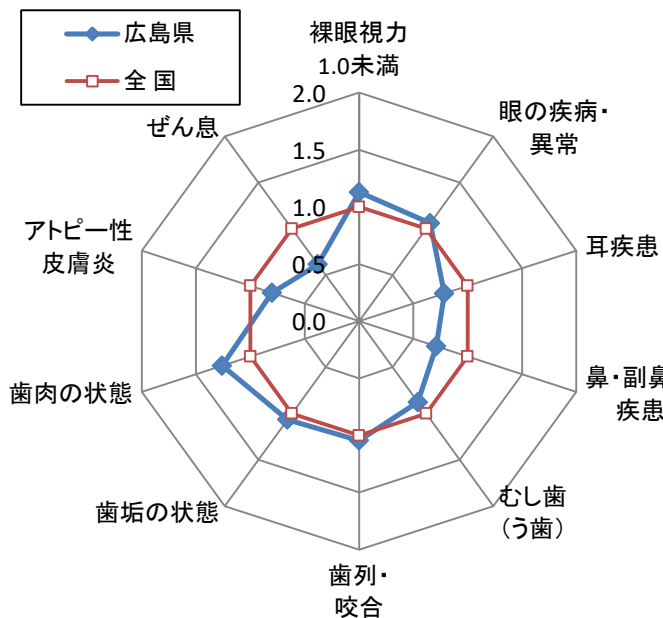


○ 小学校

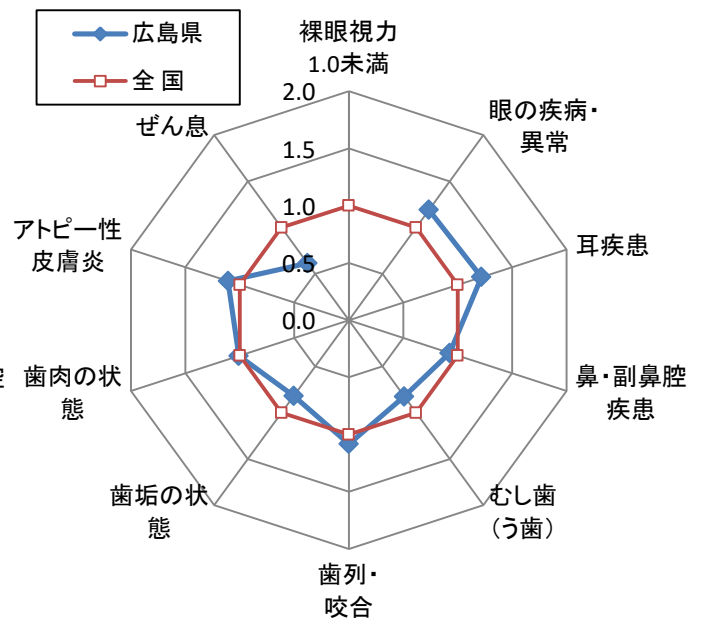


(注) 「裸眼視力1.0未満」については、サンプル数が少ないため非公表

○ 中学校



○ 高等学校



(注) 「裸眼視力1.0未満」については、サンプル数が少ないため非公表

表 10 主な疾病・異常の被患率等の推移

(単位: %)

区分		裸眼視力 1.0未満の者	眼の 疾病・異常	耳 疾患	鼻・ 副鼻腔 疾患	むし 歯(う 歯)	歯 列・咬 合	歯 垢の状 態	歯 肉の状 態	アト ピー性 皮膚炎	ぜん 息
幼稚園	平成26年度	18.3	3.0	2.7	8.9	31.9	3.2	0.3	-	3.2	2.1
	27	28.9	4.0	4.4	5.8	28.8	4.6	0.1	0.2	3.2	0.4
	28	23.8	1.6	4.4	4.4	29.2	1.8	0.1	-	2.4	0.4
	29	X	3.1	3.5	4.2	26.8	3.4	0.1	0.1	1.9	0.3
	30	X	2.4	1.7	3.0	26.1	3.1	0.2	-	3.2	0.7
	令和元	X	<b>2.3</b>	<b>4.4</b>	<b>4.1</b>	<b>25.4</b>	<b>2.1</b>	<b>0.1</b>	<b>0.0</b>	<b>2.4</b>	-
小学校	平成26年度	26.7	7.3	5.5	12.8	49.7	4.3	3.0	2.5	3.7	3.4
	27	30.8	5.7	4.5	9.5	48.8	6.0	3.3	2.4	4.3	3.6
	28	31.9	6.5	4.3	11.8	45.1	4.9	2.5	1.8	3.2	2.9
	29	33.8	6.1	5.0	12.4	41.9	6.0	2.6	2.2	3.2	3.2
	30	33.4	6.6	4.8	11.6	43.0	3.8	1.8	1.5	3.1	2.1
	令和元	<b>37.0</b>	<b>8.1</b>	<b>5.1</b>	<b>11.9</b>	<b>40.8</b>	<b>4.7</b>	<b>2.5</b>	<b>1.7</b>	<b>3.2</b>	<b>2.3</b>
中学校	平成26年度	X	6.4	2.6	10.7	35.0	5.5	5.5	5.8	3.6	3.6
	27	54.4	6.6	3.3	10.3	31.5	5.5	3.8	4.1	2.9	2.7
	28	55.1	6.6	4.0	9.5	33.0	5.3	4.1	4.6	2.6	1.5
	29	58.9	6.6	3.9	11.3	28.9	8.9	5.8	7.8	3.0	1.4
	30	54.4	6.1	3.6	11.8	31.5	5.0	4.8	5.7	4.6	2.5
	令和元	<b>64.9</b>	<b>5.7</b>	<b>3.7</b>	<b>8.6</b>	<b>29.8</b>	<b>5.6</b>	<b>4.8</b>	<b>5.3</b>	<b>2.3</b>	<b>1.6</b>
高等学校	平成26年度	41.3	4.0	2.5	6.1	51.0	4.3	5.1	5.4	2.3	0.8
	27	X	4.9	1.9	9.3	49.9	5.2	5.2	6.7	2.1	1.1
	28	X	5.4	2.5	9.3	43.7	6.2	6.4	6.7	2.7	1.2
	29	77.1	5.2	2.2	9.7	41.3	7.0	6.2	6.4	2.3	0.6
	30	X	5.6	2.3	9.6	40.4	5.1	6.5	7.2	3.1	1.0
	令和元	X	<b>4.4</b>	<b>3.5</b>	<b>9.2</b>	<b>36.0</b>	<b>4.9</b>	<b>3.9</b>	<b>4.4</b>	<b>2.7</b>	<b>1.1</b>

：今年度の割合が、平成18年度以降最多となっているものを示す。

：今年度の割合が、平成18年度以降最少となっているものを示す。

(1) 裸眼視力 (表 8, 表 9, 図 12, 表 10, 図 13, 図 14, 統計表第 8-1~4)

- ・「裸眼視力 1.0 未満の者」の割合は、小学校で 37.0%, 中学校で 64.9%となっている (幼稚園及び高等学校はサンプル数が少ないため非公表)。
- ・前年度と比較すると、小学校及び中学校ともに増加しており、平成 18 年度以降過去最多となっている。
- ・全国と比較した場合、全ての年齢で全国の割合を上回っている (広島県の非公表となっている年齢 (5 歳, 13 歳及び 15 歳から 17 歳) を除く)。

図 13 小学校の裸眼視力 1.0 未満の者の推移

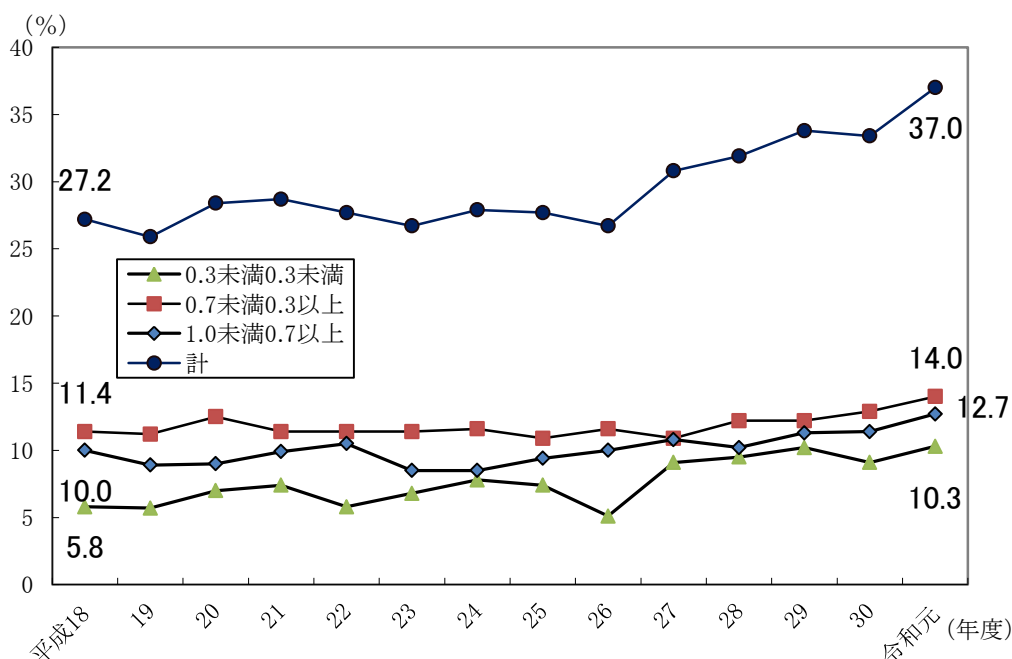
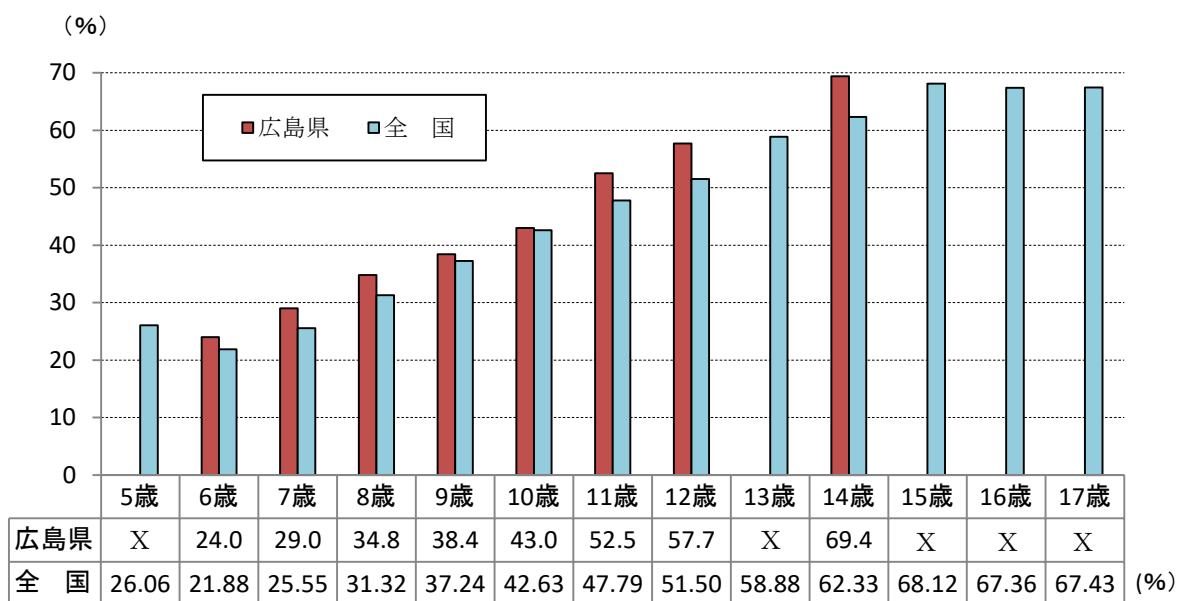


図 14 裸眼視力 1.0 未満の者の割合 (全国との比較)



(注) 広島県の 5 歳, 13 歳及び 15 歳から 17 歳までの数値は, 非公表のためグラフ化していない。

## (2) むし歯(う歯)

### ① むし歯(う歯)の者の割合

(表8, 表9, 図12, 表10, 図15, 図16, 表11, 統計表第8-1~4)

- ・「むし歯(う歯)」の者の割合は、幼稚園が25.4%、小学校が40.8%、中学校が29.8%、高等学校が36.0%となっており、幼稚園、小学校及び高等学校では平成18年度以降過去最少である。
- ・年齢別にみると、9歳が最も高く46.5%、次いで、8歳の45.0%となっている。
- ・処置完了者の割合は、幼稚園を除く全ての学校種別で未処置者歯のある者の割合を上回っている。
- ・「むし歯(う歯)」の者の割合の推移をみると、平成18年度以降減少傾向にある。
- ・全国と比較すると、全ての年齢で全国を下回っている。

図15 年齢別むし歯(う歯)の者の割合(全国との比較)

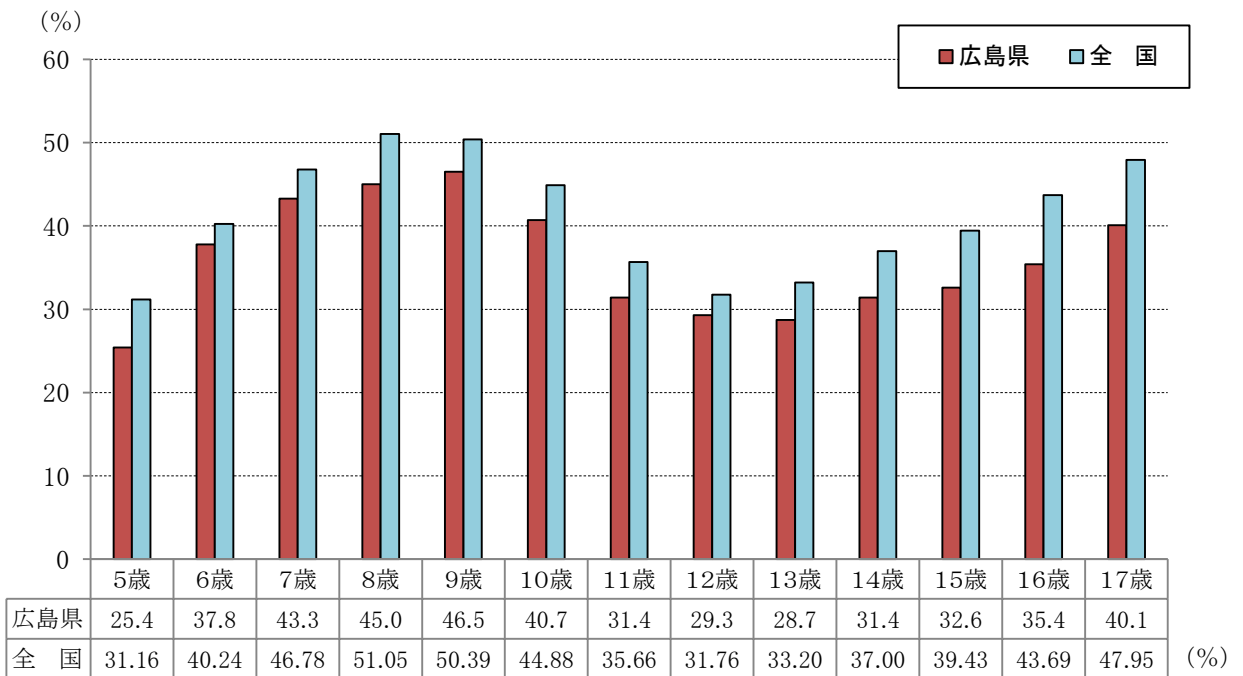


図16 むし歯(う歯)の者の割合の推移

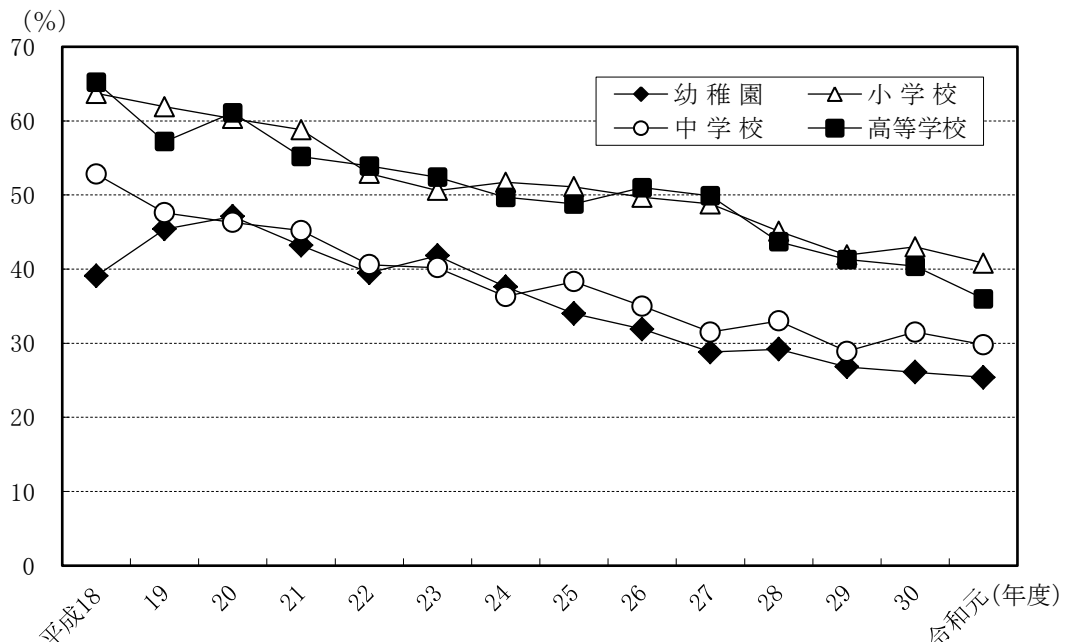


表 11 むし歯（う歯）の者の割合の推移

(単位:%)

区 分		平成18	19	20	21	22	23	24	25	26	27	28	29	30	令和元
幼稚園	計	39.1	45.4	47.1	43.2	39.5	41.8	37.6	34.0	31.9	28.8	29.2	26.8	26.1	25.4
	処置完了者	17.5	18.2	22.2	19.6	17.3	20.8	19.1	15.2	14.8	12.6	13.0	13.5	12.7	11.1
	未処置歯のある者	21.6	27.2	24.9	23.6	22.2	21.0	18.5	18.8	17.1	16.3	16.2	13.3	13.4	14.3
小学校	計	63.7	61.9	60.3	58.8	52.9	50.6	51.7	51.1	49.7	48.8	45.1	41.9	43.0	40.8
	処置完了者	32.2	29.7	30.7	27.8	26.8	26.0	27.3	26.3	25.0	24.9	23.3	22.5	22.6	21.3
	未処置歯のある者	31.4	32.2	29.6	30.9	26.2	24.6	24.4	24.8	24.7	23.9	21.9	19.4	20.4	19.5
中学校	計	52.8	47.6	46.3	45.2	40.6	40.2	36.3	38.3	35.0	31.5	33.0	28.9	31.5	29.8
	処置完了者	28.1	28.5	24.5	27.2	20.8	22.0	20.2	22.8	18.9	17.0	18.0	15.2	16.8	17.0
	未処置歯のある者	24.6	19.2	21.9	18.1	19.8	18.2	16.1	15.5	16.0	14.5	15.0	13.6	14.7	12.8
高等学校	計	65.2	57.2	61.1	55.2	53.9	52.4	49.7	48.8	51.0	49.9	43.7	41.3	40.4	36.0
	処置完了者	39.2	33.3	33.5	32.8	31.4	28.4	28.6	25.9	28.3	25.7	25.0	22.8	23.1	21.6
	未処置歯のある者	26.0	23.8	27.6	22.4	22.4	24.0	21.1	22.9	22.7	24.3	18.7	18.5	17.3	14.5

② 12歳の永久歯の一人当たり平均むし歯（う歯）等数（図17、表12）

- ・中学校1年（12歳）のみを調査対象としている永久歯の一人当たりの平均むし歯等数（喪失歯及び処置歯数を含む。）は、前年度とほぼ横ばいの0.6本となっている。
- ・平成18年度以降、減少傾向にあったが、平成26年度以降は横ばい傾向にある。
- ・全国と比較した場合、永久歯の一人当たりの平均むし歯等数は、平成18年度以降、全ての年度で全国を下回っている。

図 17 12歳の永久歯の一人当たり平均むし歯（う歯）等数の推移（全国との比較）

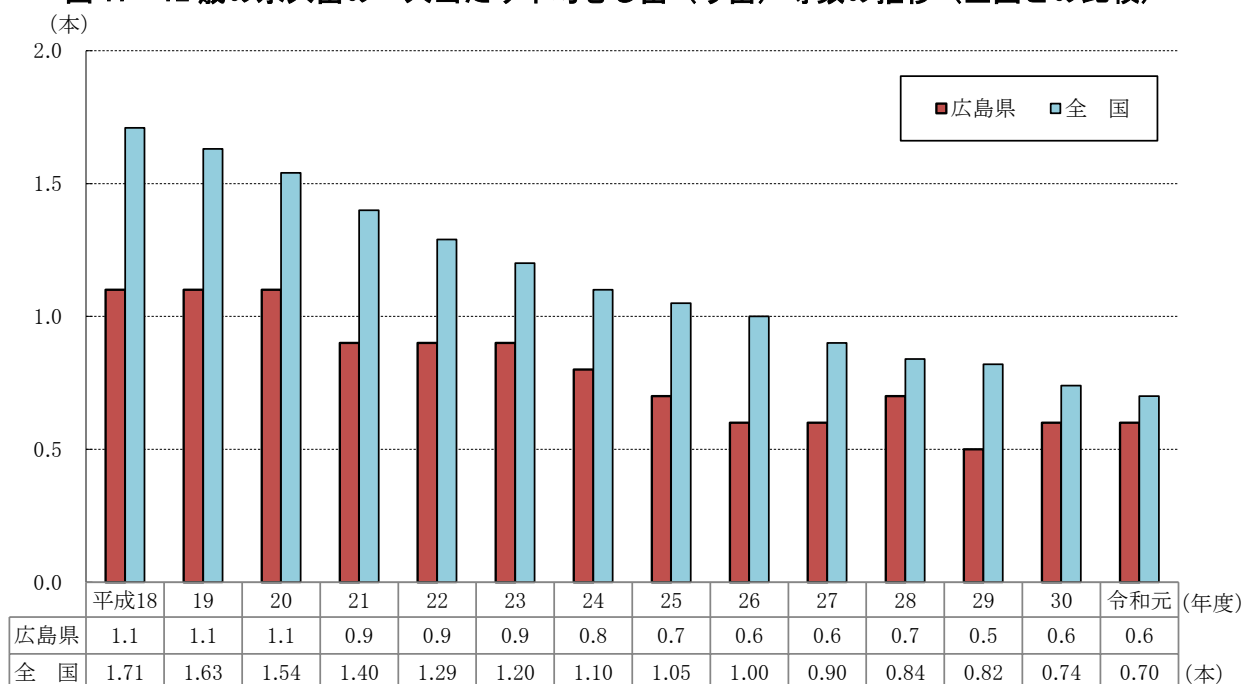


表 12 12歳の永久歯の一人当たり平均むし歯（う歯）等数

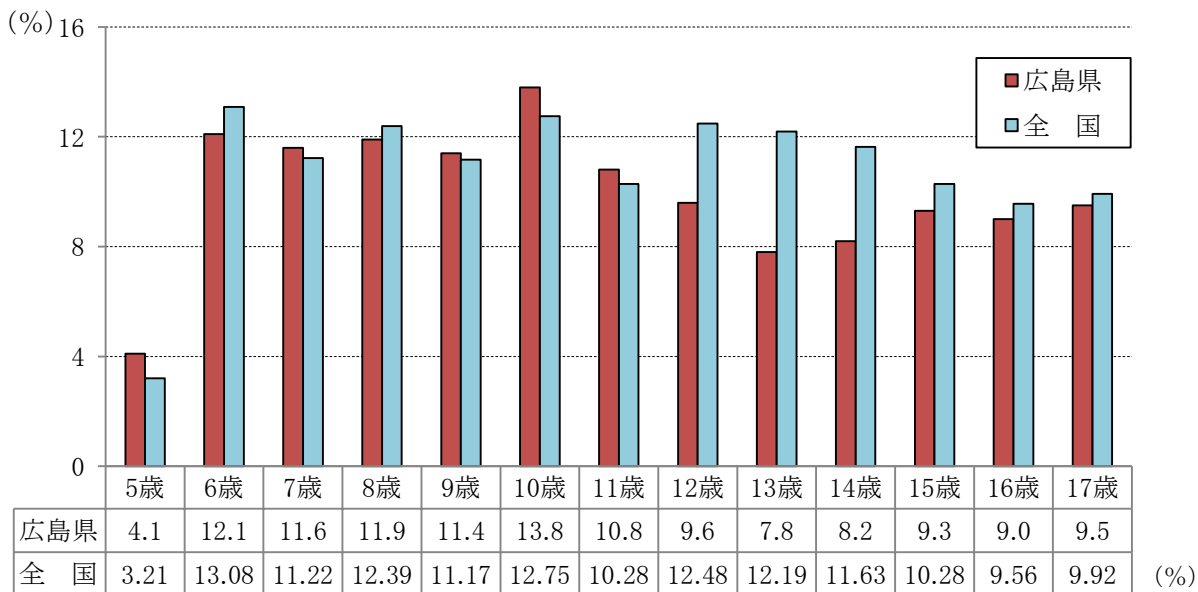
(単位:本)

区 分		平成18	19	20	21	22	23	24	25	26	27	28	29	30	令和元
喪失歯数		0.0	0.0	0.0	0.0	0.0	0.0	0.0	0.0	0.0	0.0	0.0	0.0	0.0	0.0
むし歯 (う歯)	小計	1.1	1.0	1.1	0.9	0.9	0.9	0.7	0.6	0.6	0.6	0.7	0.5	0.6	0.6
	処置歯数	0.7	0.7	0.7	0.7	0.5	0.6	0.5	0.4	0.4	0.4	0.4	0.3	0.4	0.4
	未処置歯数	0.4	0.3	0.4	0.3	0.3	0.3	0.3	0.2	0.2	0.2	0.3	0.2	0.2	0.2
広島県計		1.1	1.1	1.1	0.9	0.9	0.9	0.8	0.7	0.6	0.6	0.7	0.5	0.6	0.6
全国計		1.71	1.63	1.54	1.40	1.29	1.20	1.10	1.05	1.00	0.90	0.84	0.82	0.74	0.70

(3) 鼻・副鼻腔疾患（表8，表9，図12，表10，図18，統計表第8-1～4）

- ・「鼻・副鼻腔疾患」（蓄膿症，アレルギー性鼻炎（花粉症等）等）の者の割合は，幼稚園で4.1%，小学校11.9%，中学校8.6%，高等学校9.2%となっており，前年度と比較すると，幼稚園及び小学校では増加しているが，中学校及び高等学校では減少している。
- ・全国と比較した場合，幼稚園及び小学校では全国を上回っているが，中学校及び高等学校では全国を下回っている。

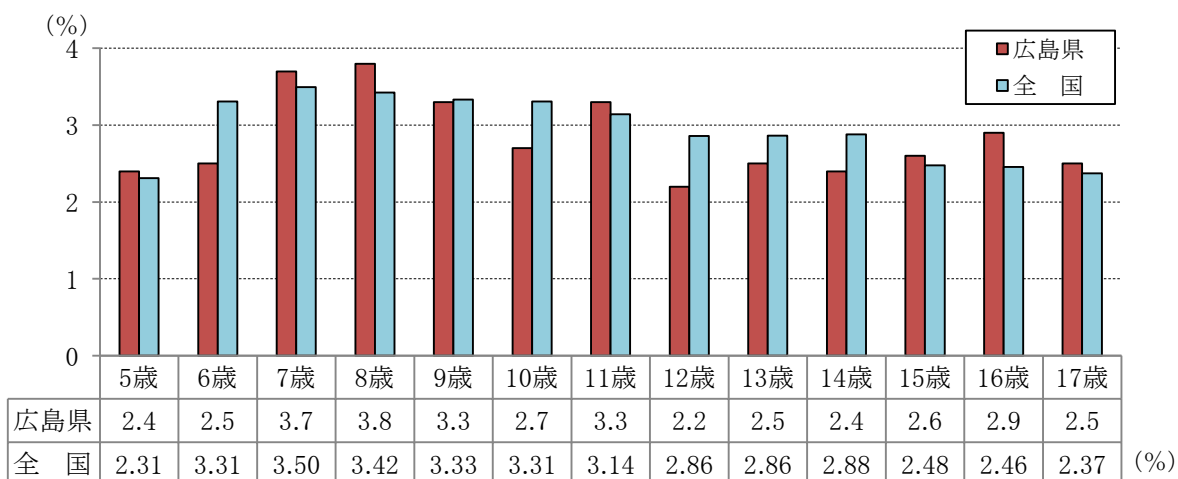
図18 年齢別 鼻・副鼻腔疾患の者の割合（全国との比較）



(4) アトピー性皮膚炎（表8，表9，図12，表10，図19，統計表第8-1～4）

- ・「アトピー性皮膚炎」の者の割合は，幼稚園で2.4%，小学校3.2%，中学校2.3%，高等学校2.7%となっており，前年度と比較すると，小学校を除いて減少している。中学校では平成18年度以降最少となっている。
- ・全国と比較した場合，幼稚園及び高等学校では全国を上回っているが，小学校及び中学校では全国を下回っている。

図19 年齢別 アトピー性皮膚炎の者の割合（全国との比較）

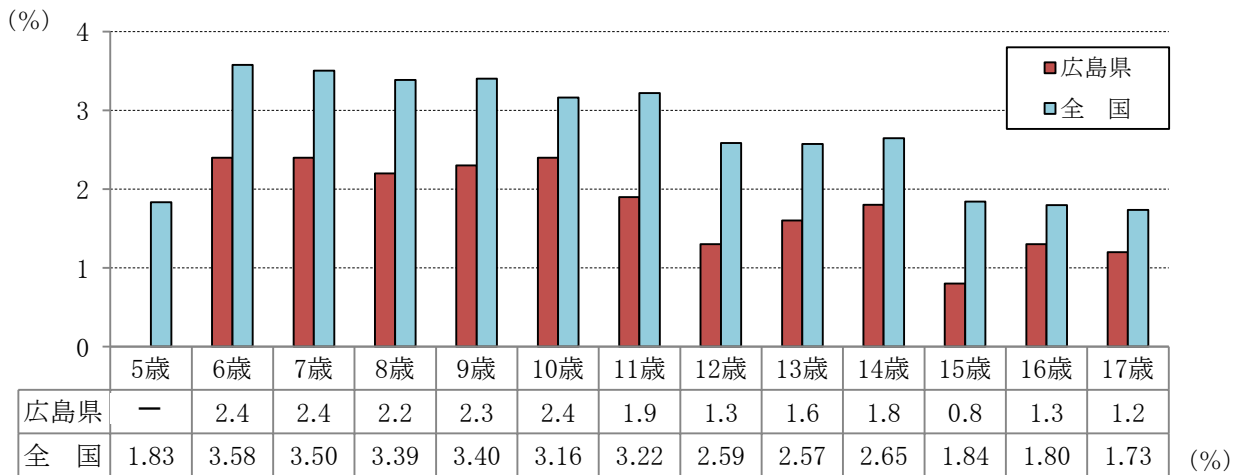




(5) ぜん息 (表 8, 表 9, 図 12, 表 10, 図 20, 統計表第 8-1~4)

- ・「ぜん息」の者の割合は、幼稚園で該当者なし、小学校 2.3%, 中学校 1.6%, 高等学校 1.1% となっており、前年度と比較すると、幼稚園及び中学校では減少しているが、小学校及び高等学校では増加している。幼稚園では平成 18 年度以降最少となっている。
- ・全国と比較した場合、全ての学校種別で全国を下回っている。

図 20 年齢別 ぜん息の者の割合 (全国との比較)



(注) 広島県の 5 歳児については、該当者がいないためグラフ化していない。



# 統計表



第1表 年齢別 身長・体重の平均値及び標準偏差（広島県，全国）

区分			身長 (cm)					体重 (kg)				
			広島県		全国		全国差 A-B	広島県		全国		全国差 A-B
			平均値 A	標準 偏差	平均値 B	標準 偏差		平均値 A	標準 偏差	平均値 B	標準 偏差	
男	幼稚園	5歳	109.6	4.81	110.3	4.71	△ 0.7	18.7	2.56	18.9	2.59	△ 0.2
		小学校	6歳	115.6	5.03	116.5	4.94	△ 0.9	21.0	3.61	21.4	3.42
	7歳		121.6	5.01	122.6	5.20	△ 1.0	23.5	3.59	24.2	4.21	△ 0.7
	8歳		127.8	5.67	128.1	5.41	△ 0.3	27.6	5.45	27.3	5.12	0.3
	9歳		132.9	5.57	133.5	5.73	△ 0.5	30.2	5.56	30.7	6.37	△ 0.5
	10歳		137.9	5.84	139.0	6.07	△ 1.1	33.6	7.10	34.4	7.43	△ 0.8
	11歳		144.4	6.72	145.2	7.13	△ 0.8	38.1	7.71	38.7	8.62	△ 0.6
	中学校	12歳	151.9	7.59	152.8	8.03	△ 0.8	44.4	9.81	44.2	9.93	0.2
		13歳	159.1	7.65	160.0	7.62	△ 1.0	48.9	9.92	49.2	10.16	△ 0.4
		14歳	164.2	6.99	165.4	6.72	△ 1.1	53.7	10.45	54.1	10.08	△ 0.4
	高等学校	15歳	167.5	5.51	168.3	5.93	△ 0.9	57.9	10.05	58.8	10.89	△ 0.9
		16歳	169.4	5.91	169.9	5.85	△ 0.5	59.8	9.63	60.7	10.31	△ 0.9
		17歳	170.4	5.59	170.6	5.87	△ 0.3	62.3	9.53	62.5	10.64	△ 0.2
	女	幼稚園	5歳	109.1	4.70	109.4	4.70	△ 0.3	18.4	2.47	18.6	2.56
小学校			6歳	114.8	4.71	115.6	4.92	△ 0.8	20.6	2.84	20.9	3.27
		7歳	120.8	5.18	121.4	5.14	△ 0.7	23.3	3.89	23.5	3.85	△ 0.2
		8歳	126.9	5.41	127.3	5.55	△ 0.4	26.4	4.34	26.5	4.75	△ 0.1
		9歳	132.9	6.60	133.4	6.16	△ 0.5	29.9	5.70	30.0	5.86	△ 0.1
		10歳	139.1	6.68	140.2	6.80	△ 1.1	33.6	6.51	34.2	6.99	△ 0.6
		11歳	145.5	6.94	146.6	6.59	△ 1.1	38.7	7.73	39.0	7.75	△ 0.2
中学校		12歳	151.1	5.88	151.9	5.89	△ 0.7	43.6	7.82	43.8	8.00	△ 0.3
		13歳	153.9	5.56	154.8	5.48	△ 0.9	46.8	7.10	47.3	7.65	△ 0.5
		14歳	155.6	5.27	156.5	5.32	△ 0.9	49.8	7.18	50.1	7.51	△ 0.2
高等学校		15歳	156.3	5.73	157.2	5.33	△ 0.9	50.8	7.30	51.7	7.67	△ 0.9
		16歳	157.5	5.13	157.7	5.37	△ 0.2	52.7	7.51	52.7	7.59	0.0
		17歳	157.4	5.07	157.9	5.34	△ 0.4	51.9	7.10	53.0	7.72	△ 1.1

(注)1 年齢は、平成31年4月1日現在の満年齢である(以下同じ)。

2 全国平均の5歳から17歳の標準誤差は、身長0.04cm～0.07cm、体重0.02～0.12kgである。

3 幼稚園には幼保連携型認定こども園、小学校には義務教育学校(第1～6学年)を、中学校には義務教育学校(第7～9学年)及び中等教育学校の前期課程を、高等学校には中等教育学校の後期課程をそれぞれ含む(以下同じ)。

4 標準偏差は、データの分布が平均値からどのくらい離れているかを示す指標で、この値が大きければバラツキが大きいことを示す。

なお算式は、標準偏差  $S = \sqrt{\frac{1}{n} \sum_{i=1}^n (X_i - \bar{X})^2}$   $X_i$  : 変数,  $\bar{X}$  : 平均値

## 第2表 肥満傾向児・痩身傾向児の出現率（広島県，全国）

肥満傾向児の出現率

(単位:%)

区分	幼稚園	小学校						中学校			高等学校			
	5歳	6歳	7歳	8歳	9歳	10歳	11歳	12歳	13歳	14歳	15歳	16歳	17歳	
計	広島県	2.29	4.21	5.08	8.67	9.23	9.77	10.86	10.90	8.83	9.75	9.42	9.12	9.23
	全国	2.77	4.51	6.02	7.54	9.24	9.57	10.00	9.86	8.77	8.18	9.81	8.92	9.29
男	広島県	2.86	3.85	4.91	10.59	11.14	9.79	10.06	13.00	10.42	11.02	11.53	10.78	10.83
	全国	2.63	4.68	6.41	8.16	10.57	10.63	11.11	11.18	9.63	8.96	11.72	10.50	10.56
女	広島県	1.70	4.59	5.26	6.64	7.21	9.76	11.71	8.71	7.13	8.44	7.28	7.42	7.59
	全国	2.93	4.33	5.61	6.88	7.85	8.46	8.84	8.48	7.88	7.37	7.84	7.30	7.99

(注) 肥満傾向児とは、以下の式により性別・年齢別・身長別標準体重から肥満度を求め、肥満度が20%以上の者である。

$$\text{肥満度} = (\text{実測体重} - \text{身長別標準体重}) / \text{身長別標準体重} \times 100(\%)$$

痩身傾向児の出現率

(単位:%)

区分	幼稚園	小学校						中学校			高等学校			
	5歳	6歳	7歳	8歳	9歳	10歳	11歳	12歳	13歳	14歳	15歳	16歳	17歳	
計	広島県	0.56	0.09	0.52	0.58	1.58	2.26	1.87	2.27	2.63	2.00	1.85	2.63	0.88
	全国	0.32	0.49	0.41	0.91	1.60	2.66	2.97	3.59	2.92	2.50	2.99	2.25	2.20
男	広島県	0.70	0.17	0.17	0.98	1.51	3.28	1.66	1.85	1.72	1.56	1.42	3.24	0.92
	全国	0.33	0.42	0.37	0.73	1.55	2.61	3.25	2.99	2.31	2.40	3.60	2.60	2.68
女	広島県	0.43	-	0.88	0.16	1.65	1.21	2.08	2.71	3.59	2.46	2.28	1.99	0.83
	全国	0.31	0.56	0.45	1.09	1.65	2.71	2.67	4.22	3.56	2.59	2.36	1.89	1.71

(注) 痩身傾向児とは、以下の式により性別・年齢別・身長別標準体重から肥満度を求め、肥満度が-20%以下の者である。

$$\text{肥満度} = (\text{実測体重} - \text{身長別標準体重}) / \text{身長別標準体重} \times 100(\%)$$



第3表-1 年齢別 疾病・異常被患率等

男女計			裸眼視力											眼の疾病・異常		
			視力非矯正者の裸眼視力				視力矯正者の裸眼視力				計	1.0未満				
			1.0以上	1.0未満	0.7未満	0.3未満	1.0以上	1.0未満	0.7未満	0.3未満		0.7以上	0.3以上			
区分	年齢	地域	計	1.0以上	1.0未満	0.7未満	0.3未満	1.0以上	1.0未満	0.7未満	0.3未満	計	1.0未満	0.7未満	0.3未満	眼の疾病・異常
幼稚園	5歳	広島県	100.0	X	X	X	X	X	X	X	X	X	X	X	X	2.3
		全国	100.0	73.60	17.97	6.16	0.34	0.34	0.46	0.86	0.26	26.06	18.44	7.03	0.60	1.92
小学校	計	広島県	100.0	62.5	11.8	11.3	4.3	0.4	0.9	2.7	6.1	37.0	12.7	14.0	10.3	8.1
		全国	100.0	64.54	10.90	10.44	3.92	0.89	1.12	2.74	5.47	34.57	12.01	13.18	9.38	5.60
	6歳	広島県	100.0	75.7	15.9	6.3	0.6	0.3	0.2	0.5	0.5	24.0	16.1	6.8	1.1	8.9
		全国	100.0	77.67	13.46	5.95	0.88	0.45	0.52	0.68	0.38	21.88	13.98	6.63	1.26	5.76
	7歳	広島県	100.0	70.9	13.1	10.8	3.2	0.2	0.4	0.8	0.7	29.0	13.6	11.6	3.8	7.4
		全国	100.0	73.87	12.47	8.23	2.34	0.57	0.59	0.98	0.94	25.55	13.06	9.21	3.28	5.31
	8歳	広島県	100.0	65.0	13.0	12.6	3.9	0.2	0.8	1.9	2.7	34.8	13.8	14.4	6.6	7.8
		全国	100.0	67.95	11.14	10.69	4.08	0.73	0.86	1.78	2.77	31.32	12.00	12.47	6.85	5.53
	9歳	広島県	100.0	61.1	10.6	12.1	5.4	0.5	1.4	2.6	6.3	38.4	12.1	14.7	11.7	8.2
		全国	100.0	61.85	10.03	12.17	5.29	0.91	1.20	2.79	5.78	37.24	11.22	14.95	11.07	5.88
	10歳	広島県	100.0	56.5	7.7	12.7	6.3	0.5	1.4	4.3	10.8	43.0	9.0	17.0	17.0	8.3
		全国	100.0	56.10	10.32	12.27	5.24	1.28	1.46	4.04	9.30	42.63	11.78	16.31	14.54	5.74
	11歳	広島県	100.0	46.7	10.5	13.4	6.1	0.9	1.3	6.1	15.1	52.5	11.8	19.5	21.2	8.1
		全国	100.0	50.87	8.15	13.05	5.47	1.34	2.02	5.97	13.14	47.79	10.17	19.01	18.61	5.42
中学校	計	広島県	100.0	34.8	X	X	X	0.3	X	X	X	64.9	X	X	X	5.7
		全国	100.0	41.44	10.89	12.53	7.05	1.08	1.84	5.14	20.01	57.47	12.73	17.67	27.07	5.38
	12歳	広島県	100.0	41.5	X	X	X	0.8	X	X	X	57.7	X	X	X	6.5
		全国	100.0	47.43	10.54	12.56	6.59	1.07	1.90	4.89	15.03	51.50	12.43	17.45	21.62	5.76
	13歳	広島県	100.0	X	X	X	X	X	X	X	X	X	X	X	X	5.4
		全国	100.0	40.10	10.07	12.59	7.65	1.02	1.62	5.20	21.76	58.88	11.69	17.79	29.41	4.96
	14歳	広島県	100.0	30.6	6.0	X	7.3	-	-	X	37.4	69.4	6.0	18.8	44.6	5.3
		全国	100.0	36.50	12.04	12.45	6.97	1.16	1.99	5.35	23.52	62.33	14.04	17.80	30.49	5.41
高等学校	計	広島県	100.0	X	X	X	X	X	X	X	X	X	X	X	X	4.4
		全国	100.0	30.68	9.08	10.35	6.87	1.68	2.19	7.05	32.11	67.64	11.26	17.40	38.98	3.69
	15歳	広島県	100.0	X	X	X	X	X	X	X	X	X	X	X	X	4.5
		全国	100.0	30.63	10.58	11.51	7.65	1.25	2.60	7.59	28.19	68.12	13.18	19.09	35.84	3.88
	16歳	広島県	100.0	X	X	X	X	X	X	X	X	X	X	X	X	4.9
		全国	100.0	30.25	8.22	10.13	7.08	2.39	1.52	6.21	34.19	67.36	9.73	16.35	41.28	3.53
	17歳	広島県	100.0	X	X	X	X	X	X	X	X	X	X	X	X	3.7
		全国	100.0	31.15	8.41	9.40	5.86	1.42	2.43	7.33	34.01	67.43	10.83	16.74	39.86	3.67

区分	永久歯の1人当たり平均むし歯(う歯)等数					栄養状態	せき肢柱の胸郭・態	皮膚疾患		結核の対精象密者	結核	心疾患・異常	心電図異常	蛋白検出の者		
	計	喪失歯数	むし歯(う歯)					アトピー皮膚炎性	その皮膚他疾患							
			計	処置歯数	未歯処置数											
幼稚園	5歳	広島県	...	...	...	...	0.5	0.2	2.4	1.4	...	...	0.3	...	0.7	
		全国	...	...	...	...	0.24	0.16	2.31	1.31	...	...	0.41	...	1.02	
小学校	計	広島県	...	...	...	...	1.6	2.1	3.2	0.6	0.1	-	0.7	3.6	1.4	
		全国	...	...	...	...	1.54	1.13	3.33	0.59	0.18	0.00	0.84	2.42	1.03	
	6歳	広島県	...	...	...	...	1.0	1.4	2.5	0.9	0.2	-	1.0	3.6	0.9	
		全国	...	...	...	...	0.68	0.82	3.31	0.85	0.45	0.00	0.89	2.42	0.71	
	7歳	広島県	...	...	...	...	0.7	1.6	3.7	0.7	0.1	-	0.6	...	1.1	
		全国	...	...	...	...	1.04	0.86	3.50	0.70	0.13	0.00	0.86	...	0.71	
	8歳	広島県	...	...	...	...	1.8	1.5	3.8	0.6	0.2	-	0.5	...	0.8	
		全国	...	...	...	...	1.44	0.94	3.42	0.59	0.13	0.00	0.78	...	0.77	
	9歳	広島県	...	...	...	...	1.7	2.3	3.3	0.5	0.1	-	0.7	...	1.0	
		全国	...	...	...	...	1.85	1.10	3.33	0.54	0.13	0.00	0.92	...	0.94	
	10歳	広島県	...	...	...	...	2.0	2.1	2.7	0.6	0.1	-	0.8	...	1.8	
		全国	...	...	...	...	2.02	1.43	3.31	0.44	0.11	0.00	0.86	...	1.17	
	11歳	広島県	...	...	...	...	2.3	3.5	3.3	0.5	0.1	-	0.8	...	2.7	
		全国	...	...	...	...	2.11	1.57	3.14	0.44	0.13	-	0.75	...	1.84	
中学校	計	広島県	0.6	0.0	0.6	0.4	0.2	0.8	3.3	2.3	0.5	0.1	-	0.8	4.5	5.4
		全国	0.70	0.01	0.69	0.45	0.24	1.00	2.12	2.87	0.32	0.08	0.00	0.89	3.27	3.35
	12歳	広島県	0.6	0.0	0.6	0.4	0.2	1.4	2.7	2.2	0.5	0.1	-	1.0	4.5	4.9
		全国	0.70	0.01	0.69	0.45	0.24	1.15	1.92	2.86	0.28	0.09	-	0.86	3.27	3.14
	13歳	広島県	...	...	...	...	...	0.5	3.5	2.5	0.4	0.0	-	0.8	...	5.9
		全国	...	...	...	...	...	1.00	2.21	2.86	0.31	0.05	0.00	0.94	...	3.54
	14歳	広島県	...	...	...	...	...	0.6	3.6	2.4	0.7	0.0	-	0.7	...	5.5
		全国	...	...	...	...	...	0.84	2.23	2.88	0.37	0.10	0.00	0.87	...	3.37
高等学校	計	広島県	...	...	...	...	...	0.3	2.8	2.7	0.4	...	0.0	0.5	2.9	4.1
		全国	...	...	...	...	...	0.64	1.69	2.44	0.28	...	0.02	0.89	3.27	3.40
	15歳	広島県	...	...	...	...	...	0.2	3.4	2.6	0.3	...	0.0	0.5	2.9	5.2
		全国	...	...	...	...	...	0.69	1.81	2.48	0.28	...	0.02	0.95	3.27	4.21
	16歳	広島県	...	...	...	...	...	0.4	3.0	2.9	0.5	...	...	0.4	...	4.4
		全国	...	...	...	...	...	0.59	1.67	2.46	0.27	...	...	0.90	...	3.24
	17歳	広島県	...	...	...	...	...	0.3	2.1	2.5	0.5	...	...	0.6	...	2.9
		全国	...	...	...	...	...	0.64	1.59	2.37	0.29	...	...	0.82	...	2.73

(注)1 この表は、疾病・異常該当者(疾病・異常に該当する保健診断票に記載のあった者)の割合の推定値を示したものである(以下同じ)。  
 2 「X」は疾病・異常被患率等の標準誤差が5以上、受検者が100人(5歳は50人)未満、回答校が1校以下又は疾病・異常被患率が100.0%のため統計数値を公表しない(以下同じ)。  
 3 結核に関する検診の取扱いについては、「学校保健安全法施行規則」の一部改正に伴い、平成24年4月から教育委員会に設置された結核対策委員会からの意見を聞きずに精密検査を行うことができるようになったため、「結核の精密検査の対象者」には、学校医の診察の結果、精密検査が必要と認められた者も含まれる(以下同じ)。  
 4 全国数値は小数点第2位まで、広島県数値は小数点第1位までを表章している(以下同じ)。



(広島県, 全国, 男女計)

単位 (%)

聴	耳鼻咽喉			歯・口腔							
	耳疾患	鼻疾・副鼻腔患	口疾患・咽・喉異常	むし歯(う歯)			歯列・咬合	顎関節	歯垢の状態	歯肉の状態	疾病・異常
				計	処完了置者	未の処ある置者					
...	4.4	4.1	3.7	25.4	11.1	14.3	2.1	-	0.1	0.0	1.0
...	2.57	3.21	1.52	31.16	12.00	19.15	4.29	0.07	0.92	0.19	2.51
0.6	5.1	11.9	1.7	40.8	21.3	19.5	4.7	0.2	2.5	1.7	5.5
0.61	6.32	11.81	1.29	44.82	23.08	21.74	5.04	0.13	3.14	1.99	6.87
0.8	7.4	12.1	2.6	37.8	17.2	20.6	3.8	0.0	0.7	0.6	4.4
0.72	10.17	13.08	2.27	40.24	16.85	23.39	3.09	0.08	1.25	0.60	6.16
0.6	5.1	11.6	2.2	43.3	20.2	23.1	4.6	0.1	1.4	1.1	4.1
0.67	7.03	11.22	1.52	46.78	22.40	24.38	4.85	0.09	2.44	1.36	5.51
0.6	5.2	11.9	2.0	45.0	23.3	21.6	4.3	0.3	2.4	1.5	5.1
0.61	6.02	12.39	1.21	51.05	26.67	24.37	5.56	0.15	3.25	1.98	5.46
...	4.8	11.4	1.6	46.5	24.8	21.7	6.3	0.3	3.7	2.1	5.4
...	5.53	11.17	1.16	50.39	27.40	22.99	5.47	0.14	3.73	2.41	7.32
0.4	4.0	13.8	1.0	40.7	23.0	17.7	5.0	0.5	4.1	2.6	7.9
0.44	5.31	12.75	0.92	44.88	24.92	19.96	5.43	0.15	3.93	2.67	8.66
...	4.1	10.8	0.7	31.4	19.2	12.2	4.3	0.2	2.8	2.0	6.1
...	4.04	10.28	0.71	35.66	20.05	15.61	5.73	0.19	4.12	2.82	8.01
0.3	3.7	8.6	0.2	29.8	17.0	12.8	5.6	0.2	4.8	5.3	3.4
0.32	4.71	12.10	0.66	34.00	19.78	14.22	5.36	0.40	4.50	4.21	3.90
0.2	4.8	9.6	0.2	29.3	17.3	12.0	5.5	0.1	4.5	4.6	5.0
0.34	5.91	12.48	0.76	31.76	18.69	13.07	5.27	0.34	4.38	3.78	5.49
...	3.7	7.8	0.3	28.7	16.0	12.7	5.9	0.2	4.9	5.5	3.5
...	4.36	12.19	0.71	33.20	19.44	13.76	5.44	0.41	4.41	4.31	3.61
0.4	2.7	8.2	0.1	31.4	17.5	13.9	5.6	0.2	5.0	5.8	1.7
0.29	3.87	11.63	0.53	37.00	21.18	15.81	5.38	0.44	4.71	4.53	2.60
0.3	3.5	9.2	0.2	36.0	21.6	14.5	4.9	0.5	3.9	4.4	0.7
0.25	2.87	9.92	0.47	43.68	26.36	17.33	4.53	0.62	4.76	4.35	1.13
0.2	3.0	9.3	0.1	32.6	20.2	12.4	4.6	0.5	3.7	3.6	0.9
0.25	3.46	10.28	0.50	39.43	24.24	15.19	4.65	0.56	4.81	4.27	1.24
...	5.2	9.0	0.3	35.4	20.4	15.0	5.0	0.4	4.5	5.1	0.7
...	2.78	9.56	0.44	43.69	26.24	17.46	4.40	0.62	4.78	4.41	1.06
0.3	2.4	9.5	0.3	40.1	24.1	16.0	5.0	0.5	3.6	4.4	0.5
0.25	2.36	9.92	0.46	47.95	28.60	19.35	4.54	0.66	4.70	4.38	1.08

尿糖検出の者	その他の疾病・異常			
	ぜん息	腎臓疾患	言語障害	そ疾病・異常
...	-	0.1	-	0.3
...	1.83	0.08	0.52	1.77
0.1	2.3	0.1	0.2	3.8
0.07	3.37	0.21	0.42	4.74
0.0	2.4	0.1	0.4	3.4
0.04	3.58	0.19	0.69	4.48
0.0	2.4	0.1	0.2	3.7
0.05	3.50	0.19	0.59	4.73
0.1	2.2	0.1	0.3	3.7
0.05	3.39	0.21	0.44	4.72
0.0	2.3	0.0	0.3	4.1
0.07	3.40	0.21	0.34	4.78
0.0	2.4	0.1	0.2	4.4
0.07	3.16	0.20	0.27	4.93
0.1	1.9	0.1	0.1	3.7
0.11	3.22	0.24	0.22	4.80
0.2	1.6	0.1	0.1	3.6
0.14	2.60	0.21	0.08	4.95
0.2	1.3	0.1	0.1	3.9
0.13	2.59	0.18	0.10	4.76
0.1	1.6	0.1	0.0	3.1
0.15	2.57	0.21	0.10	5.00
0.2	1.8	0.1	0.1	3.9
0.15	2.65	0.24	0.06	5.09
0.2	1.1	0.1	0.0	1.9
0.22	1.79	0.21	0.04	4.23
0.3	0.8	0.1	0.0	1.9
0.21	1.84	0.20	0.06	4.44
0.2	1.3	0.1	0.1	2.0
0.22	1.80	0.21	0.04	4.22
0.2	1.2	0.1	0.0	1.8
0.22	1.73	0.21	0.04	4.02

第3表-2 年齢別 疾病・異常被患率等

区 分	視力非矯正者の裸眼視力										視力矯正者の裸眼視力			裸 眼 視 力				眼の疾病・異常
	計	1.0以上	1.0未満	0.7未満	0.3未満	1.0以上	1.0未満	0.7未満	0.3未満	計	1.0未満	0.7未満	0.3未満	計	1.0未満	0.7未満	0.3未満	
		0.7以上	0.3以上	0.7以上	0.3以上	0.7以上	0.3以上	0.7以上	0.3以上		0.7以上	0.3以上						
幼稚園 5歳	広島県	100.0	X	X	X	X	X	X	X	X	X	X	X	X	X	X	X	1.5
	全国	100.0	73.97	17.88	5.96	0.36	0.41	0.32	0.90	0.19	25.62	18.20	6.86	0.56	1.90			
小学校 計	広島県	100.0	66.1	10.9	10.5	3.6	0.5	0.9	2.4	5.1	33.4	11.8	12.9	8.7	8.9			
	全国	100.0	67.93	10.18	9.57	3.61	0.74	0.95	2.32	4.68	31.33	11.14	11.90	8.29	5.99			
6歳	広島県	100.0	76.9	15.8	5.3	0.6	0.1	0.2	0.6	0.6	23.0	16.0	5.8	1.2	9.9			
	全国	100.0	78.83	12.83	5.57	0.90	0.41	0.47	0.62	0.37	20.76	13.30	6.19	1.27	6.02			
7歳	広島県	100.0	72.8	12.7	10.1	2.8	0.1	0.2	0.6	0.7	27.1	12.9	10.7	3.5	8.2			
	全国	100.0	75.80	11.35	7.67	2.29	0.52	0.54	0.84	0.98	23.68	11.89	8.51	3.28	5.81			
8歳	広島県	100.0	71.0	10.0	11.1	3.2	0.2	1.0	1.4	2.1	28.8	11.1	12.5	5.3	8.1			
	全国	100.0	71.17	10.31	9.46	3.77	0.67	0.73	1.47	2.42	28.16	11.04	10.93	6.19	5.95			
9歳	広島県	100.0	61.8	10.5	11.5	5.5	0.7	1.4	2.0	6.5	37.5	11.9	13.5	12.0	9.1			
	全国	100.0	66.18	9.38	10.26	4.68	0.78	1.08	2.40	5.24	33.04	10.46	12.66	9.92	6.20			
10歳	広島県	100.0	62.7	6.5	12.6	4.6	0.4	1.3	3.7	8.3	36.9	7.7	16.2	12.9	9.5			
	全国	100.0	60.55	9.68	11.00	5.08	0.98	1.40	3.59	7.72	38.47	11.08	14.59	12.80	6.17			
11歳	広島県	100.0	52.0	10.2	12.4	5.0	1.5	1.1	6.0	11.9	46.6	11.3	18.4	16.9	8.7			
	全国	100.0	55.99	7.73	13.20	4.76	1.05	1.46	4.87	10.94	42.96	9.19	18.07	15.70	5.81			
中学校 計	広島県	100.0	X	X	X	X	X	X	X	X	X	X	X	X	6.7			
	全国	100.0	46.13	9.83	12.72	7.27	0.94	1.77	4.59	16.74	52.93	11.60	17.31	24.02	5.84			
12歳	広島県	100.0	X	X	X	X	X	X	X	X	X	X	X	X	7.2			
	全国	100.0	51.93	10.71	11.76	6.11	0.92	1.46	4.60	12.50	47.15	12.18	16.36	18.61	6.23			
13歳	広島県	100.0	X	X	X	X	X	X	X	X	X	X	X	X	6.3			
	全国	100.0	45.26	8.73	12.92	8.12	0.82	1.57	4.33	18.25	53.92	10.30	17.25	26.37	5.25			
14歳	広島県	100.0	33.9	X	X	X	-	X	X	X	66.1	X	X	X	6.6			
	全国	100.0	40.92	9.96	13.52	7.68	1.09	2.28	4.83	19.72	57.99	12.24	18.35	27.39	6.01			
高等学校 計	広島県	100.0	X	X	X	X	X	X	X	X	X	X	X	X	4.8			
	全国	100.0	33.78	9.59	11.34	7.62	0.86	1.33	6.36	29.11	65.36	10.92	17.70	36.73	4.18			
15歳	広島県	100.0	X	X	X	X	X	X	X	X	X	X	X	X	5.0			
	全国	100.0	34.23	10.93	12.58	8.17	0.74	1.54	6.90	24.90	65.02	12.47	19.49	33.07	4.35			
16歳	広島県	100.0	X	X	X	X	X	X	X	X	X	X	X	X	5.1			
	全国	100.0	33.16	9.16	12.27	8.13	0.90	1.24	5.45	29.69	65.94	10.41	17.71	37.82	3.87			
17歳	広島県	100.0	X	X	X	X	X	X	X	X	X	X	X	X	4.3			
	全国	100.0	33.95	8.68	9.17	6.58	0.94	1.22	6.73	32.73	65.11	9.89	15.91	39.31	4.33			

区 分	永久歯の1人当たり平均むし歯(う歯)等数					栄 養 状 態	せ 四 肢 骨 格 的 な 異 常 有 無	皮膚疾患		結 核 の 対 象 者	結 核	心 疾 病 異 常	心 電 図 異 常	蛋 白 検 出 率	
	計	喪失歯数	むし歯(う歯)					アトピー性皮膚炎	その他皮膚疾患						
			計	処置歯数	未歯処置数										
幼稚園 5歳	広島県	...	...	...	...	0.5	0.2	2.4	1.2	...	...	0.4	...	1.0	
	全国	...	...	...	...	0.23	0.19	2.27	1.43	...	...	0.47	...	0.97	
小学校 計	広島県	...	...	...	...	1.9	1.7	3.5	0.6	0.2	-	0.8	4.6	1.0	
	全国	...	...	...	...	1.84	1.15	3.62	0.63	0.19	0.00	0.86	2.80	0.75	
6歳	広島県	...	...	...	...	1.2	1.4	2.2	1.2	0.3	-	1.2	4.6	1.0	
	全国	...	...	...	...	0.70	0.85	3.45	0.88	0.45	0.00	0.92	2.80	0.53	
7歳	広島県	...	...	...	...	0.8	1.2	3.9	0.5	0.1	-	0.6	...	0.8	
	全国	...	...	...	...	1.20	0.87	3.80	0.71	0.13	0.00	0.89	...	0.54	
8歳	広島県	...	...	...	...	2.3	1.7	4.4	0.4	0.3	-	0.4	...	0.7	
	全国	...	...	...	...	1.66	1.00	3.66	0.66	0.13	-	0.75	...	0.61	
9歳	広島県	...	...	...	...	2.1	1.9	3.7	0.6	0.1	-	0.9	...	0.6	
	全国	...	...	...	...	2.24	1.16	3.64	0.64	0.15	-	0.96	...	0.68	
10歳	広島県	...	...	...	...	2.5	1.7	3.3	0.5	0.1	-	1.1	...	1.2	
	全国	...	...	...	...	2.49	1.47	3.64	0.43	0.13	0.00	0.90	...	0.68	
11歳	広島県	...	...	...	...	2.5	2.5	3.8	0.3	0.2	-	0.9	...	1.9	
	全国	...	...	...	...	2.66	1.52	3.54	0.48	0.14	-	0.76	...	1.42	
中学校 計	広島県	0.6	0.0	0.5	0.4	0.2	1.1	2.4	2.7	0.5	0.1	-	0.8	5.0	6.9
	全国	0.63	0.01	0.63	0.40	0.23	1.17	1.89	3.09	0.32	0.07	0.00	0.93	3.54	3.81
12歳	広島県	0.6	0.0	0.5	0.4	0.2	1.7	1.8	2.4	0.5	0.1	-	0.8	5.0	5.3
	全国	0.63	0.01	0.63	0.40	0.23	1.38	1.66	3.11	0.29	0.11	-	0.91	3.54	3.21
13歳	広島県	...	...	...	...	...	0.8	2.6	3.0	0.6	0.0	-	0.9	...	7.5
	全国	...	...	...	...	...	1.17	1.99	3.06	0.31	0.05	0.00	0.95	...	4.08
14歳	広島県	...	...	...	...	...	0.6	2.8	2.7	0.4	0.1	-	0.7	...	7.8
	全国	...	...	...	...	...	0.96	2.03	3.11	0.37	0.05	-	0.93	...	4.16
高等学校 計	広島県	...	...	...	...	...	0.5	2.3	3.2	0.5	...	0.1	0.5	4.0	5.5
	全国	...	...	...	...	...	0.84	1.40	2.68	0.29	...	0.02	0.97	3.94	3.85
15歳	広島県	...	...	...	...	...	0.4	3.1	3.3	0.4	...	0.1	0.5	4.0	6.9
	全国	...	...	...	...	...	0.89	1.47	2.72	0.29	...	0.02	1.05	3.94	4.90
16歳	広島県	...	...	...	...	...	0.7	2.3	3.3	0.4	...	...	0.4	...	5.7
	全国	...	...	...	...	...	0.78	1.42	2.74	0.28	...	...	0.98	...	3.64
17歳	広島県	...	...	...	...	...	0.3	1.5	3.1	0.6	...	...	0.6	...	3.9
	全国	...	...	...	...	...	0.83	1.32	2.57	0.29	...	...	0.90	...	3.02

(広島県, 全国, 男)

単位 (%)

聴	耳鼻咽喉			歯・口腔							
	耳疾患	鼻疾・副鼻腔患	口疾腔患咽・喉異常	むし歯(う歯)			歯列・咬合	顎関節	歯垢の状態	歯肉の状態	疾病・異常
				計	処完了置者	未の処ある置者					
...	5.6	4.9	3.4	27.3	12.2	15.1	2.2	-	-	-	1.4
...	2.66	3.79	1.81	32.57	12.76	19.80	4.00	0.07	1.02	0.23	2.53
0.5	5.1	15.1	2.0	42.5	22.2	20.3	4.7	0.2	2.8	1.8	5.6
0.52	6.46	14.47	1.39	46.31	23.77	22.53	4.83	0.13	3.65	2.21	6.90
0.6	7.1	15.3	3.1	39.5	18.4	21.2	3.7	0.0	0.5	0.6	3.9
0.67	10.20	15.82	2.53	41.57	17.43	24.15	2.76	0.09	1.26	0.60	6.10
0.5	4.9	14.5	2.9	44.9	20.4	24.5	4.5	0.1	1.2	1.2	4.3
0.56	7.05	13.64	1.62	47.91	22.68	25.23	4.60	0.08	2.64	1.42	5.62
0.5	5.8	15.0	2.1	47.0	24.4	22.5	4.5	0.3	2.5	1.7	5.3
0.51	6.24	15.07	1.23	51.94	27.14	24.80	5.34	0.17	3.72	2.18	5.24
...	4.8	14.2	1.9	48.9	25.9	23.0	6.4	0.2	4.4	2.1	5.4
...	5.53	13.62	1.28	52.45	28.43	24.02	5.35	0.14	4.42	2.68	6.86
0.2	3.7	18.1	1.0	42.3	24.3	18.0	4.6	0.4	4.9	2.9	7.5
0.35	5.59	15.82	0.97	47.24	26.17	21.07	5.25	0.13	4.64	2.98	8.67
...	4.4	13.5	0.8	32.4	19.5	12.9	4.4	0.1	3.4	2.1	6.9
...	4.35	12.88	0.81	36.82	20.61	16.21	5.58	0.15	5.10	3.32	8.76
0.2	4.5	10.0	0.2	28.5	16.1	12.4	5.2	0.2	6.3	6.1	3.7
0.29	5.48	14.05	0.70	32.74	18.51	14.23	5.21	0.33	5.61	5.17	4.33
0.2	5.7	11.3	0.3	28.8	17.3	11.5	5.1	0.2	5.5	5.6	5.8
0.30	6.54	14.96	0.85	31.01	17.85	13.16	5.16	0.31	5.44	4.63	6.16
...	4.6	9.5	0.3	28.4	15.3	13.0	5.3	0.2	6.3	6.7	4.0
...	5.13	14.00	0.71	31.86	18.16	13.70	5.29	0.34	5.47	5.26	4.04
0.2	3.3	9.0	0.1	28.2	15.6	12.6	5.3	0.1	7.0	6.1	1.4
0.27	4.76	13.18	0.52	35.32	19.53	15.80	5.19	0.33	5.92	5.63	2.79
0.2	3.7	10.8	0.2	36.2	20.5	15.7	5.3	0.4	5.9	6.1	0.6
0.24	3.46	10.94	0.48	41.91	24.16	17.75	4.45	0.51	5.95	5.56	1.11
0.2	4.2	11.5	0.2	32.2	18.9	13.3	4.9	0.5	6.1	5.5	0.9
0.24	4.22	11.59	0.49	37.57	22.23	15.34	4.51	0.46	5.97	5.43	1.25
...	3.6	10.1	0.4	36.0	18.4	17.7	5.9	0.4	6.5	7.5	0.6
...	3.12	10.78	0.45	42.03	24.17	17.86	4.36	0.50	5.99	5.64	1.07
0.2	3.4	10.7	0.1	40.4	24.1	16.3	5.3	0.3	5.1	5.5	0.3
0.24	3.01	10.43	0.49	46.16	26.10	20.06	4.47	0.56	5.88	5.60	1.01

尿糖検出の者	その他の疾病・異常			
	ぜん息	腎臓疾患	言語障害	そ疾病・異常の常
...	-	0.1	-	0.3
...	2.11	0.10	0.71	2.12
0.1	2.6	0.1	0.3	4.3
0.06	4.00	0.21	0.55	5.67
-	2.7	0.2	0.6	3.6
0.05	4.15	0.20	0.88	5.40
0.1	2.4	0.1	0.2	4.1
0.06	4.11	0.22	0.76	5.65
0.0	2.5	0.2	0.3	4.4
0.04	4.00	0.21	0.56	5.68
0.1	2.7	0.0	0.4	5.0
0.06	4.02	0.21	0.45	5.62
0.0	3.0	0.0	0.2	4.7
0.06	3.81	0.22	0.36	5.95
0.1	2.6	0.1	0.1	4.2
0.10	3.90	0.21	0.30	5.70
0.2	1.9	0.1	0.1	4.3
0.13	3.07	0.21	0.10	5.40
0.1	1.5	0.1	0.1	4.6
0.11	3.10	0.18	0.13	5.34
0.1	2.1	0.1	0.0	3.9
0.13	3.02	0.20	0.11	5.50
0.3	2.2	0.1	0.1	4.6
0.15	3.09	0.24	0.08	5.37
0.3	1.2	0.1	0.1	2.2
0.24	2.01	0.23	0.05	4.16
0.2	0.8	0.1	0.0	2.4
0.24	2.11	0.21	0.08	4.43
0.3	1.4	0.1	0.2	2.2
0.24	2.06	0.24	0.05	4.16
0.3	1.3	0.1	-	2.1
0.24	1.85	0.23	0.04	3.90

第3表-3 年齢別 疾病・異常被患率等

区 分	計	視力非矯正者の裸眼視力				視力矯正者の裸眼視力				裸 眼 視 力			眼の疾病・異常		
		1.0以上	1.0未満 0.7以上	0.7未満 0.3以上	0.3未満	1.0以上	1.0未満 0.7以上	0.7未満 0.3以上	0.3未満	計	1.0未満 0.7以上	0.7未満 0.3以上		0.3未満	
幼稚園 5歳	広島県	100.0	X	X	X	X	X	X	X	X	X	X	X	X	3.2
	全国	100.00	73.22	18.07	6.37	0.31	0.26	0.61	0.82	0.33	26.52	18.68	7.20	0.64	1.94
小学校 計	広島県	100.0	58.8	12.7	12.1	4.9	0.3	1.0	3.1	7.1	40.9	13.6	15.2	12.0	7.3
	全国	100.00	60.99	11.64	11.34	4.24	1.04	1.29	3.18	6.29	37.97	12.93	14.52	10.52	5.20
6歳	広島県	100.0	74.5	16.0	7.3	0.7	0.5	0.2	0.5	0.4	25.0	16.2	7.8	1.1	7.8
	全国	100.00	76.45	14.12	6.35	0.87	0.50	0.58	0.76	0.39	23.06	14.70	7.10	1.25	5.48
7歳	広島県	100.0	68.9	13.6	11.5	3.5	0.2	0.6	1.1	0.6	30.9	14.2	12.5	4.1	6.5
	全国	100.00	71.86	13.64	8.81	2.39	0.63	0.65	1.13	0.90	27.51	14.28	9.94	3.29	4.78
8歳	広島県	100.0	58.7	16.0	14.1	4.6	0.2	0.6	2.4	3.4	41.1	16.6	16.5	8.0	7.6
	全国	100.00	64.56	12.01	11.98	4.41	0.79	1.00	2.11	3.14	34.65	13.01	14.09	7.55	5.08
9歳	広島県	100.0	60.3	10.8	12.6	5.2	0.3	1.5	3.3	6.1	39.5	12.3	15.9	11.3	7.3
	全国	100.00	57.31	10.71	14.16	5.93	1.04	1.31	3.20	6.34	41.65	12.02	17.36	12.26	5.55
10歳	広島県	100.0	50.1	8.9	12.8	8.0	0.5	1.5	4.9	13.3	49.4	10.4	17.7	21.3	6.9
	全国	100.00	51.44	10.98	13.60	5.40	1.59	1.53	4.52	10.95	46.97	12.50	18.12	16.35	5.28
11歳	広島県	100.0	41.1	10.8	14.4	7.2	0.3	1.5	6.3	18.4	58.6	12.3	20.7	25.7	7.6
	全国	100.00	45.49	8.59	12.88	6.22	1.65	2.60	7.12	15.44	52.86	11.19	20.00	21.66	5.00
中学校 計	広島県	100.0	X	X	X	X	X	X	X	X	65.7	X	X	X	4.7
	全国	100.00	36.55	12.00	12.34	6.83	1.23	1.91	5.71	23.43	62.22	13.91	18.06	30.25	4.91
12歳	広島県	100.0	X	X	X	X	X	X	X	X	X	X	X	X	5.6
	全国	100.00	42.73	10.35	13.40	7.10	1.23	2.35	5.18	17.67	56.05	12.70	18.59	24.76	5.28
13歳	広島県	100.0	X	X	X	X	X	X	X	X	X	X	X	X	4.5
	全国	100.00	34.69	11.48	12.25	7.15	1.23	1.66	6.10	25.44	64.08	13.14	18.35	32.59	4.66
14歳	広島県	100.0	27.2	X	X	X	-	-	X	X	72.8	4.1	24.0	44.7	3.9
	全国	100.00	31.89	14.22	11.33	6.23	1.24	1.69	5.90	27.50	66.87	15.91	17.23	33.73	4.78
高等学校 計	広島県	100.0	X	X	X	X	X	X	X	X	X	X	X	X	3.9
	全国	100.00	27.50	8.55	9.34	6.09	2.52	3.06	7.75	35.18	69.97	11.61	17.09	41.27	3.19
15歳	広島県	100.0	X	X	X	X	X	X	X	X	X	X	X	X	4.0
	全国	100.00	26.99	10.24	10.42	7.14	1.77	3.67	8.27	31.50	71.24	13.91	18.70	38.64	3.39
16歳	広島県	100.0	X	X	X	X	X	X	X	X	X	X	X	X	4.6
	全国	100.00	27.27	7.25	7.94	6.01	3.92	1.80	7.00	38.81	68.81	9.05	14.94	44.82	3.18
17歳	広島県	100.0	X	X	X	X	X	X	X	X	X	X	X	X	3.2
	全国	100.00	28.27	8.12	9.64	5.11	1.90	3.68	7.95	35.33	69.83	11.81	17.59	40.43	3.00

区 分	計	永久歯の1人当たり平均むし歯(う歯)等数					栄 養 状 態	せ せ き 柱 ・ の 胸 状 態	皮膚疾患		結 核 査 査 の 対 象 密 者	結 核	心 疾 病 臓 ・ 異 常	心 電 図 異 常	蛋 白 検 出 の 者
		喪失歯数	むし歯(う歯)			アトピー皮膚炎性			その他皮膚疾患						
			計	処置歯数	未歯処置数										
(本)	(本)	(本)	(本)	(本)											
幼稚園 5歳	広島県	...	...	...	...	...	0.4	0.2	2.4	1.6	...	...	0.2	...	0.3
	全国	...	...	...	...	...	0.25	0.13	2.35	1.18	...	...	0.35	...	1.08
小学校 計	広島県	...	...	...	...	...	1.3	2.4	2.9	0.6	0.1	-	0.6	2.6	1.8
	全国	...	...	...	...	...	1.22	1.10	3.03	0.55	0.17	0.00	0.82	2.02	1.32
6歳	広島県	...	...	...	...	...	0.8	1.3	2.8	0.6	0.2	-	0.8	2.6	0.8
	全国	...	...	...	...	...	0.66	0.80	3.16	0.82	0.45	0.00	0.85	2.02	0.89
7歳	広島県	...	...	...	...	...	0.7	2.0	3.4	0.8	0.1	-	0.6	...	1.4
	全国	...	...	...	...	...	0.87	0.86	3.17	0.68	0.12	0.00	0.82	...	0.88
8歳	広島県	...	...	...	...	...	1.3	1.3	3.1	0.8	0.1	-	0.7	...	0.8
	全国	...	...	...	...	...	1.22	0.89	3.18	0.53	0.14	0.00	0.82	...	0.93
9歳	広島県	...	...	...	...	...	1.2	2.8	2.9	0.3	0.0	-	0.5	...	1.5
	全国	...	...	...	...	...	1.44	1.04	3.01	0.43	0.12	0.00	0.86	...	1.21
10歳	広島県	...	...	...	...	...	1.5	2.5	2.2	0.7	0.1	-	0.4	...	2.4
	全国	...	...	...	...	...	1.53	1.39	2.96	0.45	0.09	-	0.82	...	1.67
11歳	広島県	...	...	...	...	...	2.0	4.5	2.8	0.6	-	-	0.6	...	3.6
	全国	...	...	...	...	...	1.54	1.62	2.72	0.39	0.12	-	0.75	...	2.28
中学校 計	広島県	0.6	0.0	0.6	0.4	0.2	0.6	4.2	2.0	0.6	0.1	-	0.9	3.9	3.9
	全国	0.77	0.01	0.76	0.50	0.26	0.81	2.35	2.64	0.32	0.09	0.00	0.85	2.99	2.86
12歳	広島県	0.6	0.0	0.6	0.4	0.2	1.1	3.6	1.8	0.5	0.1	-	1.2	3.9	4.6
	全国	0.77	0.01	0.76	0.50	0.26	0.91	2.19	2.60	0.28	0.07	-	0.81	2.99	3.08
13歳	広島県	...	...	...	...	...	0.1	4.5	2.0	0.3	0.1	-	0.8	...	4.1
	全国	...	...	...	...	...	0.83	2.45	2.66	0.31	0.05	-	0.92	...	2.96
14歳	広島県	...	...	...	...	...	0.5	4.5	2.1	1.0	-	-	0.6	...	3.1
	全国	...	...	...	...	...	0.71	2.43	2.65	0.36	0.16	0.00	0.82	...	2.54
高等学校 計	広島県	...	...	...	...	...	0.1	3.4	2.1	0.4	...	0.0	0.5	1.8	2.8
	全国	...	...	...	...	...	0.45	1.99	2.19	0.27	...	0.02	0.81	2.57	2.93
15歳	広島県	...	...	...	...	...	0.1	3.8	2.0	0.3	...	0.0	0.5	1.8	3.5
	全国	...	...	...	...	...	0.49	2.15	2.23	0.27	...	0.02	0.85	2.57	3.51
16歳	広島県	...	...	...	...	...	0.1	3.7	2.5	0.6	...	...	0.5	...	3.0
	全国	...	...	...	...	...	0.41	1.94	2.16	0.25	...	...	0.83	...	2.82
17歳	広島県	...	...	...	...	...	0.2	2.7	1.8	0.4	...	...	0.5	...	1.9
	全国	...	...	...	...	...	0.45	1.87	2.18	0.30	...	...	0.75	...	2.44

(広島県, 全国, 女)

単位 (%)

難聴	耳鼻咽喉頭			むし歯(う歯)			歯・口腔				
	耳疾患	鼻疾・副鼻腔患	口疾腔患・咽・喉異常	むし歯(う歯)			歯列・咬合	顎関節	歯垢の状態	歯肉の状態	疾病・異常その他
				計	処完了置者	未処置者					
...	3.0	3.3	4.0	23.3	9.9	13.5	1.9	-	0.1	0.1	0.7
...	2.47	2.61	1.22	29.70	11.22	18.48	4.58	0.08	0.81	0.14	2.50
0.7	5.1	8.6	1.4	39.0	20.5	18.5	4.8	0.3	2.2	1.5	5.5
0.71	6.17	9.01	1.18	43.25	22.35	20.91	5.25	0.14	2.60	1.75	6.85
0.9	7.7	8.7	2.0	35.9	16.0	19.9	3.8	0.0	0.9	0.6	4.8
0.77	10.14	10.22	2.00	38.84	16.24	22.60	3.43	0.07	1.24	0.60	6.22
0.7	5.3	8.6	1.5	41.7	20.1	21.6	4.7	0.2	1.6	1.0	4.0
0.80	7.01	8.70	1.43	45.60	22.10	23.49	5.11	0.10	2.22	1.30	5.39
0.7	4.6	8.8	1.9	42.8	22.2	20.7	4.1	0.3	2.2	1.2	5.0
0.73	5.79	9.57	1.19	50.11	26.19	23.92	5.80	0.13	2.77	1.77	5.69
...	4.8	8.4	1.3	44.1	23.7	20.4	6.2	0.4	3.0	2.1	5.4
...	5.52	8.59	1.03	48.24	26.33	21.91	5.60	0.14	3.02	2.12	7.80
0.5	4.3	9.3	1.0	39.1	21.7	17.3	5.3	0.6	3.3	2.3	8.3
0.54	5.03	9.53	0.87	42.42	23.61	18.80	5.62	0.16	3.20	2.35	8.65
...	3.7	8.0	0.5	30.4	19.0	11.4	4.3	0.2	2.2	1.9	5.2
...	3.72	7.54	0.61	34.44	19.46	14.98	5.89	0.24	3.09	2.30	7.23
0.4	2.9	7.1	0.2	31.2	17.9	13.3	6.1	0.2	3.3	4.4	3.1
0.35	3.91	10.06	0.63	35.31	21.10	14.22	5.52	0.47	3.34	3.20	3.45
0.3	3.9	7.8	0.2	29.8	17.4	12.4	5.9	0.1	3.6	3.5	4.2
0.38	5.25	9.89	0.66	32.54	19.56	12.98	5.38	0.37	3.28	2.90	4.79
...	2.7	6.0	0.3	29.0	16.8	12.2	6.6	0.2	3.3	4.3	2.9
...	3.55	10.29	0.70	34.60	20.79	13.81	5.59	0.49	3.29	3.32	3.16
0.6	2.0	7.4	0.1	34.8	19.5	15.3	5.9	0.3	3.0	5.4	2.1
0.31	2.94	10.01	0.53	38.75	22.91	15.84	5.58	0.55	3.46	3.38	2.41
0.3	3.3	7.7	0.2	35.9	22.7	13.2	4.4	0.5	1.9	2.6	0.8
0.26	2.28	8.88	0.46	45.50	28.60	16.90	4.61	0.73	3.55	3.12	1.14
0.3	1.8	7.0	0.1	33.0	21.4	11.6	4.4	0.5	1.3	1.7	0.9
0.26	2.68	8.94	0.51	41.34	26.30	15.04	4.79	0.67	3.63	3.08	1.22
...	6.8	7.9	0.2	34.8	22.5	12.2	4.1	0.5	2.4	2.8	0.7
...	2.43	8.31	0.44	45.39	28.35	17.05	4.43	0.74	3.54	3.16	1.04
0.3	1.4	8.2	0.4	39.9	24.2	15.7	4.7	0.6	1.9	3.3	0.7
0.25	1.70	9.39	0.44	49.78	31.16	18.62	4.60	0.77	3.49	3.13	1.15

尿糖検出の者	その他の疾病・異常			
	ぜい息	腎臓疾患	言語障害	その他疾病・異常
...	-	0.1	-	0.3
...	1.55	0.05	0.33	1.41
0.0	1.9	0.1	0.2	3.3
0.07	2.72	0.20	0.29	3.77
0.0	2.2	-	0.2	3.2
0.04	2.98	0.18	0.49	3.53
0.0	2.3	0.1	0.1	3.3
0.04	2.87	0.17	0.42	3.77
0.1	1.9	0.1	0.4	3.0
0.06	2.74	0.20	0.32	3.71
-	1.9	0.0	0.1	3.1
0.07	2.75	0.21	0.22	3.90
-	1.8	0.2	0.2	4.0
0.09	2.49	0.19	0.17	3.86
0.1	1.2	0.1	0.0	3.2
0.11	2.50	0.27	0.13	3.85
0.2	1.2	0.1	0.1	2.9
0.16	2.11	0.21	0.06	4.47
0.2	1.2	0.2	0.1	3.3
0.15	2.05	0.17	0.07	4.14
0.1	1.1	0.2	0.0	2.3
0.17	2.10	0.23	0.09	4.48
0.2	1.3	0.1	0.0	3.1
0.16	2.18	0.23	0.04	4.79
0.2	1.0	0.1	0.0	1.5
0.19	1.57	0.19	0.03	4.30
0.3	0.7	0.1	-	1.4
0.19	1.56	0.19	0.03	4.45
0.2	1.1	0.1	0.0	1.7
0.20	1.53	0.18	0.02	4.28
0.1	1.1	0.2	0.1	1.5
0.19	1.62	0.19	0.04	4.16

## 第4表 相談員・スクールカウンセラーの配置状況

### 1. 相談員

(単位:%)

区分	小学校				中学校				高等学校			
	有			無	有			無	有			無
	定期配置		不定期配置		定期配置		不定期配置		定期配置		不定期配置	
	週4時間以上	週4時間未満			週4時間以上	週4時間未満			週4時間以上	週4時間未満		
全国	11.5	4.4	14.8	69.3	29.7	2.5	6.2	61.6	7.2	0.9	5.5	86.4
広島県	12.5	9.4	8.3	69.9	16.8	0.8	—	82.4	—	—	—	100.0

(注)相談員とは、退職教員、保育士、民生児童委員など地域の人材であり、児童が悩みや不安を気軽に相談できる話し相手として、また学校と保護者・地域のパイプ役として、不登校・問題行動等の未然防止や早期発見・早期対応にあたる者である。

### 2. スクールカウンセラー

(単位:%)

区分	小学校				中学校				高等学校			
	有			無	有			無	有			無
	定期配置		不定期配置		定期配置		不定期配置		定期配置		不定期配置	
	週4時間以上	週4時間未満			週4時間以上	週4時間未満			週4時間以上	週4時間未満		
全国	22.7	31.5	30.5	15.3	66.7	21.4	9.6	2.4	43.6	28.6	19.1	8.7
広島県	15.1	49.5	35.4	—	65.5	26.3	8.2	—	26.6	31.3	23.3	18.8

(注)スクールカウンセラーとは、臨床心理士、精神科医、心理学系の大学の常勤教員など、臨床心理に関し高度に専門的な知識・経験を有する者であり、心の専門家として、専門性を有しつつ、児童生徒へのカウンセリング、教職員及び保護者に対する助言・援助を行う者である。



# 第5表-1 年次統計 年齢別 平均身長の推移

## 1 広島県 男

区 分	幼稚園	小 学 校						中 学 校			高 等 学 校		
	5歳	6歳	7歳	8歳	9歳	10歳	11歳	12歳	13歳	14歳	15歳	16歳	17歳
昭和23年度	103.3	107.7	112.2	116.9	121.4	125.9	129.6	134.7	139.4	145.6	155.0	158.4	160.8
24年	104.3	108.4	113.0	117.6	122.1	126.0	130.5	135.1	140.1	145.9	155.0	158.3	161.0
25年	104.2	108.3	113.4	118.1	122.5	126.8	130.9	135.8	140.8	147.2	155.1	158.9	161.1
26年	104.6	108.5	113.5	118.3	122.3	127.0	131.3	136.2	141.5	147.9	155.9	159.6	160.2
27年	...	108.9	114.1	118.7	123.5	127.7	132.2	136.5	142.0	148.8	156.0	160.0	162.3
28年	...	109.2	114.8	119.5	124.0	128.6	132.8	137.7	143.4	149.9	157.1	160.5	162.9
29年	105.0	109.7	114.7	119.7	124.4	128.8	133.3	138.4	144.1	150.9	157.2	160.4	162.6
30年	105.4	109.9	115.0	120.1	124.9	129.2	133.4	138.7	144.9	151.2	158.1	161.2	163.1
31年	105.4	110.4	115.8	120.8	125.1	129.9	134.2	139.3	145.5	152.2	159.0	161.7	163.6
32年	105.9	110.4	115.7	120.8	125.6	129.7	134.8	139.7	145.8	152.5	159.4	162.0	164.2
33年	106.3	110.6	116.0	121.2	126.0	130.6	134.7	140.3	146.5	153.1	159.9	162.5	164.0
34年	106.6	111.0	116.2	121.3	126.0	130.7	136.1	140.5	147.3	154.1	159.8	162.8	164.2
35年	106.9	111.8	117.0	122.2	127.0	131.9	136.4	141.6	147.8	155.2	160.7	163.0	164.5
36年	107.3	111.7	117.2	122.4	127.1	131.7	136.4	142.4	149.3	155.4	161.3	163.6	164.9
37年	107.5	111.9	117.5	122.8	127.8	132.2	136.8	142.6	149.7	156.3	160.8	163.7	165.5
38年	108.1	112.7	118.1	123.4	128.1	133.0	137.6	143.1	150.3	155.5	162.7	164.5	165.7
39年	108.4	112.7	118.5	123.6	128.4	133.1	137.9	144.1	151.5	157.9	162.5	164.8	165.9
40年	108.0	113.1	118.7	124.0	128.7	133.7	138.4	144.4	151.6	158.2	163.1	165.3	166.1
41年	108.2	113.4	118.8	124.1	129.1	134.1	139.1	145.3	152.5	158.9	163.1	165.2	166.4
42年	108.4	113.4	118.9	124.2	129.2	134.2	139.3	145.5	152.7	159.1	164.4	166.3	167.1
43年	108.5	113.8	119.3	124.6	129.7	134.3	140.1	146.5	153.9	159.9	164.2	166.0	167.3
44年	109.0	114.1	119.9	125.2	130.1	135.0	139.9	146.6	153.6	160.3	164.6	166.7	167.5
45年	...	...	...	...	...	...	...	...	...	...	...	...	...
46年	109.9	114.3	119.5	125.6	130.1	135.5	140.9	147.0	154.1	160.7	164.1	166.5	167.5
47年	109.2	114.9	120.1	125.7	130.5	135.2	140.5	147.9	155.4	161.6	164.9	167.1	168.1
48年	109.5	114.4	120.6	125.6	131.0	135.8	141.4	148.3	155.6	161.6	164.7	167.0	168.1
49年	109.4	114.8	120.3	126.0	131.0	135.6	140.9	148.1	155.8	161.7	165.6	167.4	168.5
50年	109.3	114.8	120.5	125.4	131.2	136.0	141.5	148.4	156.0	162.0	165.9	167.7	168.8
51年	109.2	114.8	120.3	126.1	131.0	136.4	141.3	148.8	156.5	162.3	166.0	167.6	168.4
52年	...	...	...	...	...	...	...	...	...	...	...	...	...
53年	...	...	...	...	...	...	...	...	...	...	...	...	...
54年	109.8	115.2	120.7	126.2	131.2	136.2	142.5	148.6	157.1	163.1	166.1	168.3	168.9
55年	110.4	115.2	120.7	126.5	131.9	137.1	142.2	149.1	156.2	163.2	165.9	168.0	169.1
56年	109.9	115.6	120.7	126.6	131.7	136.7	142.5	149.3	157.2	163.0	167.0	168.4	169.1
57年	110.1	115.4	121.4	126.7	131.4	136.9	142.7	149.1	156.7	163.1	166.7	168.4	169.3
58年	110.1	115.6	121.3	126.7	131.6	136.8	142.5	149.0	157.1	162.9	166.6	168.6	169.6
59年	110.2	115.9	121.2	126.8	131.7	137.6	142.7	149.3	157.2	163.2	167.0	168.7	169.6
60年	110.3	115.5	121.2	127.0	132.3	136.8	142.2	149.3	156.8	163.1	167.0	169.1	169.0
61年	110.1	115.8	121.4	127.1	132.1	137.3	142.4	149.3	157.1	163.5	167.0	169.5	170.0
62年	110.2	115.6	121.4	127.0	132.3	137.4	142.7	149.4	157.7	163.5	167.6	169.1	169.6
63年	110.3	115.8	121.4	127.4	132.0	137.7	143.4	149.8	158.0	163.6	167.6	168.7	169.9
平成元年	110.5	116.5	121.8	127.5	132.6	137.7	142.8	150.7	158.0	163.9	167.3	168.8	170.6
2年	110.5	116.4	122.1	127.5	132.9	137.5	143.3	150.6	157.8	163.7	167.8	168.8	170.2
3年	110.0	116.1	122.4	127.5	132.6	138.1	143.7	150.5	158.4	164.6	167.6	169.1	170.2
4年	110.1	115.9	122.1	127.2	132.8	138.1	143.8	150.8	158.4	164.2	167.7	169.5	170.4
5年	110.0	116.2	121.9	127.6	132.8	137.9	144.1	150.9	158.8	164.4	167.7	169.6	170.2
6年	110.4	116.3	121.8	127.4	132.7	138.4	143.7	150.7	158.8	164.2	167.6	169.4	170.6
7年	110.3	116.5	121.6	127.0	132.7	138.3	143.9	151.5	159.0	164.2	167.4	169.1	169.9
8年	110.4	116.0	121.9	127.5	133.0	137.6	143.9	151.2	158.7	164.7	167.5	169.4	170.4
9年	110.7	116.1	122.2	127.3	133.4	138.3	144.2	151.2	158.6	164.7	167.5	168.9	170.3

(注) 1 昭和23年から統計法による「学校衛生統計」として実施し、昭和35年に「学校保健統計」に名称変更（以下同じ）。

2 5歳については、昭和27年及び昭和28年は調査を実施していない（以下同じ）。

3 昭和45年、昭和52年及び昭和53年については、国が調査方法・集計方法を変更したため、各都道府県別の数値を集計していない（以下同じ）。



(昭和23年度～令和元年度)

(単位:cm)

区 分	幼稚園	小 学 校						中 学 校			高 等 学 校		
	5歳	6歳	7歳	8歳	9歳	10歳	11歳	12歳	13歳	14歳	15歳	16歳	17歳
10年	110.4	116.4	122.2	127.8	133.2	137.9	144.5	151.7	158.9	164.4	167.6	169.9	170.4
11年	110.7	116.2	121.8	127.5	132.7	138.3	145.3	151.4	159.8	164.7	168.0	169.6	170.7
12年	110.6	116.1	121.5	128.0	132.7	138.7	145.0	152.1	159.8	165.0	167.9	169.4	170.2
13年	110.5	115.7	122.0	127.8	132.8	138.1	143.9	152.2	159.0	165.0	168.0	169.4	170.6
14年	110.6	116.1	122.3	128.0	133.1	138.6	144.8	151.9	159.7	164.9	167.5	169.3	169.9
15年	111.0	116.3	121.9	127.5	132.9	139.2	144.4	151.7	158.8	164.5	167.6	169.0	169.4
16年	110.7	115.6	122.3	127.5	133.4	137.9	144.4	151.6	159.1	164.2	167.4	169.4	170.2
17年	110.5	116.3	122.3	127.9	133.1	138.7	144.4	151.7	158.5	164.7	167.6	169.1	170.8
18年	110.3	116.4	122.1	127.4	133.0	138.9	144.4	151.8	159.5	164.4	167.3	168.8	169.8
19年	110.4	116.0	121.6	127.4	133.7	138.1	144.3	152.2	158.8	164.2	168.1	169.5	169.6
20年	110.1	116.4	122.2	127.5	133.4	138.6	144.9	151.8	159.3	164.7	167.8	169.0	169.8
21年	110.2	116.4	121.6	127.8	132.8	138.2	144.2	151.5	159.2	164.4	167.8	168.6	169.8
22年	110.4	116.5	121.9	127.5	133.4	138.4	144.5	151.9	158.4	164.7	167.1	169.0	169.9
23年	110.5	116.0	122.5	128.1	132.7	138.7	144.2	152.2	158.5	164.4	167.5	169.8	169.6
24年	110.1	116.4	121.7	127.6	133.0	138.1	143.9	152.3	158.8	164.8	166.9	168.3	169.8
25年	110.0	116.1	122.0	127.4	133.3	138.1	144.0	152.1	158.6	164.6	167.0	168.9	169.8
26年	110.3	116.1	121.9	127.6	132.8	138.1	144.4	151.7	158.8	164.0	168.1	168.4	169.8
27年	109.9	116.1	121.9	127.7	133.1	138.3	144.4	152.5	158.9	164.5	167.5	169.2	169.8
28年	110.0	115.8	121.9	127.6	133.0	138.0	144.7	151.9	158.8	164.3	167.7	169.1	170.0
29年	109.7	116.2	122.1	127.7	132.7	138.7	144.6	151.9	159.9	164.4	167.6	169.4	169.7
30年	110.4	116.0	122.0	127.4	133.9	138.0	144.9	152.3	158.9	164.3	167.6	169.1	170.3
令和元年	109.6	115.6	121.6	127.8	132.9	137.9	144.4	151.9	159.1	164.2	167.5	169.4	170.4

第5表-2 年次統計 年齢別 平均身長の推移

2 広島県 女

区分	幼稚園	小学校						中学校			高等学校		
	5歳	6歳	7歳	8歳	9歳	10歳	11歳	12歳	13歳	14歳	15歳	16歳	17歳
昭和23年度	102.3	106.9	111.3	116.1	120.7	125.3	130.2	136.1	140.7	145.1	149.8	150.7	151.7
24年	103.5	107.5	112.2	116.8	121.3	126.0	130.9	136.8	141.5	145.7	149.9	151.0	151.6
25年	103.2	107.5	112.5	117.3	121.7	126.4	131.4	137.3	142.5	146.6	150.0	151.2	152.0
26年	103.6	107.8	112.9	117.9	122.2	126.6	131.3	138.1	143.1	147.1	150.5	152.0	152.6
27年	...	108.2	113.2	118.2	122.8	127.7	132.5	137.6	143.2	147.1	150.9	151.8	152.4
28年	...	108.2	113.9	118.5	123.3	128.1	134.3	139.2	144.4	147.9	150.2	151.9	152.6
29年	103.9	108.9	113.6	118.9	123.7	128.3	134.1	140.3	144.9	148.5	151.0	151.8	152.6
30年	104.6	108.8	114.2	119.1	124.1	129.1	134.4	140.8	145.2	148.7	151.2	152.2	152.6
31年	104.5	109.4	114.5	119.8	124.4	129.7	135.3	141.5	146.2	149.4	151.6	152.3	152.8
32年	105.0	109.3	114.8	120.0	125.1	129.8	136.0	141.6	146.4	149.4	151.6	152.4	152.9
33年	105.1	109.5	115.1	120.4	125.4	130.7	136.4	142.8	147.1	149.8	151.8	152.5	152.9
34年	104.5	110.1	115.2	120.5	125.6	130.9	136.7	142.6	147.5	150.2	152.1	152.7	153.1
35年	105.8	110.8	116.0	121.2	126.7	132.1	138.2	143.9	148.0	150.7	152.2	152.9	153.3
36年	106.0	110.7	116.3	121.5	126.5	132.3	138.4	144.8	149.1	151.4	152.6	153.1	153.5
37年	106.0	111.2	116.4	121.9	126.8	132.6	138.8	144.7	149.0	151.7	153.3	153.7	153.8
38年	106.6	111.5	116.9	122.3	127.7	133.3	140.0	145.6	149.6	152.1	153.5	153.4	154.0
39年	107.1	111.6	118.0	122.7	127.6	133.7	140.2	146.3	150.2	152.5	153.7	154.3	154.4
40年	107.4	112.4	117.7	122.9	128.3	134.2	140.5	146.0	150.3	152.5	153.6	154.0	154.2
41年	107.2	112.7	118.0	123.2	128.6	134.7	141.2	146.7	150.7	152.5	153.9	154.5	154.8
42年	107.5	112.5	117.9	123.5	128.7	135.1	141.2	147.4	151.0	153.0	154.1	154.5	154.9
43年	107.5	112.7	118.6	123.9	129.3	135.1	141.6	147.1	151.6	153.7	154.8	155.1	155.4
44年	107.8	113.1	118.7	124.2	129.7	136.3	142.4	148.1	151.8	153.7	154.3	155.1	155.3
45年	...	...	...	...	...	...	...	...	...	...	...	...	...
46年	108.8	113.0	118.8	124.4	130.0	136.4	142.8	148.6	151.8	153.9	154.5	155.2	155.2
47年	108.4	113.9	119.4	124.9	130.4	136.6	143.3	148.8	152.5	154.2	155.0	155.3	155.6
48年	108.7	113.7	119.8	125.1	130.4	136.9	143.6	149.0	152.7	154.6	155.4	155.3	155.5
49年	108.7	113.9	119.5	125.7	131.0	137.4	143.9	149.4	152.6	154.5	155.6	155.8	155.9
50年	108.5	113.8	119.7	125.0	131.3	137.3	143.9	149.5	152.9	154.8	155.4	156.0	156.2
51年	108.5	114.1	120.0	125.4	130.7	137.7	144.2	149.6	153.0	154.8	155.4	155.6	156.2
52年	...	...	...	...	...	...	...	...	...	...	...	...	...
53年	...	...	...	...	...	...	...	...	...	...	...	...	...
54年	109.0	114.6	119.9	126.1	131.2	137.6	144.6	149.9	153.9	155.4	155.8	156.4	156.4
55年	109.2	114.1	119.9	125.7	131.1	137.6	144.9	150.1	153.6	155.7	155.7	156.1	156.3
56年	109.2	114.6	120.4	125.5	131.2	138.3	144.4	150.1	154.0	155.4	156.8	156.9	156.9
57年	109.4	114.5	120.2	126.0	131.7	138.0	144.1	150.0	153.6	155.7	156.4	156.7	156.8
58年	108.9	115.5	120.4	126.3	131.9	138.0	145.1	150.3	153.6	155.7	156.6	156.9	156.9
59年	109.4	115.0	120.5	126.0	131.5	138.0	144.9	150.4	154.0	155.9	156.6	156.7	157.2
60年	109.4	115.4	120.6	126.4	131.7	138.9	144.9	150.3	153.8	155.5	156.2	157.1	156.9
61年	109.6	114.5	120.9	126.1	131.9	137.6	144.5	150.5	154.0	155.6	156.5	156.5	157.3
62年	109.4	115.3	120.8	126.3	132.2	138.7	145.0	150.5	154.4	155.8	156.3	157.4	157.1
63年	109.6	115.6	120.9	126.8	132.3	139.3	145.7	150.6	154.0	155.8	156.9	157.2	157.5
平成元年	109.7	115.1	120.8	126.6	132.2	138.6	145.6	151.1	154.4	156.2	156.4	157.2	157.4
2年	109.6	115.3	121.2	126.3	132.5	139.2	145.3	151.1	154.2	155.8	156.8	157.0	158.0
3年	109.3	115.2	121.0	126.6	132.7	138.7	145.5	151.3	154.2	155.8	156.7	156.9	156.9
4年	109.3	115.0	121.2	126.9	132.5	139.1	146.1	151.2	154.4	155.9	156.5	157.6	157.9
5年	109.5	115.0	121.1	126.7	132.3	139.6	145.5	151.1	154.4	156.1	156.7	157.4	157.3
6年	109.6	115.3	121.3	127.3	132.6	139.3	146.1	151.2	154.6	156.2	156.7	157.2	157.4
7年	109.6	115.4	121.3	127.0	133.0	139.1	145.6	151.3	154.3	156.5	157.0	157.5	157.7
8年	109.5	114.9	121.0	127.2	133.1	139.4	146.4	151.4	154.8	156.1	156.6	157.2	157.3
9年	109.7	115.4	120.9	127.1	132.7	140.0	146.2	151.6	154.3	156.5	156.8	157.2	157.8

(昭和23年度～令和元年度)

(単位:cm)

区 分	幼稚園	小 学 校						中 学 校			高 等 学 校		
	5歳	6歳	7歳	8歳	9歳	10歳	11歳	12歳	13歳	14歳	15歳	16歳	17歳
10年	109.5	115.3	121.2	126.5	133.2	139.8	146.7	151.5	155.0	156.4	157.2	157.3	157.6
11年	109.7	115.3	120.7	127.4	133.3	139.8	146.1	151.6	154.2	155.8	157.1	157.5	157.3
12年	109.2	115.2	121.2	127.2	132.7	139.0	146.3	151.6	154.6	156.0	156.9	157.2	157.7
13年	109.4	115.1	121.4	126.9	132.3	139.8	146.6	151.8	154.4	156.2	156.8	157.4	157.3
14年	109.9	114.7	121.5	127.2	133.2	139.6	146.2	151.1	154.2	155.8	157.0	156.7	157.4
15年	109.5	115.1	121.5	126.8	133.0	139.8	145.7	151.6	154.5	156.3	156.0	156.7	157.2
16年	110.1	115.6	121.6	127.4	132.8	139.2	146.3	151.3	154.6	155.7	157.0	156.9	157.5
17年	109.4	115.3	121.6	127.4	132.9	140.1	146.5	151.8	154.6	155.8	156.7	156.6	157.1
18年	109.4	115.2	121.4	126.8	132.6	139.4	146.4	151.2	154.8	156.0	156.6	157.5	157.3
19年	110.0	115.4	121.0	126.4	132.9	140.5	146.7	151.3	154.4	156.2	156.8	156.7	157.3
20年	109.5	115.5	121.1	127.0	133.0	139.1	146.2	151.2	154.6	155.6	156.8	157.3	157.8
21年	109.6	115.3	120.7	127.1	133.4	139.6	146.4	151.3	154.2	156.1	156.5	156.5	157.0
22年	109.8	115.4	121.7	127.2	132.7	139.7	146.9	151.3	154.4	155.6	156.7	156.8	157.3
23年	109.5	115.1	121.2	127.0	132.9	139.6	146.1	151.2	154.2	156.0	156.7	157.3	157.4
24年	109.3	114.6	121.3	126.5	132.4	139.1	145.6	151.2	154.4	155.8	157.3	156.5	157.5
25年	109.1	114.9	121.2	126.7	133.0	138.9	146.1	151.4	154.3	156.0	156.7	157.2	157.6
26年	109.0	114.9	120.6	126.9	132.7	139.4	146.5	151.1	154.0	155.4	156.4	156.8	157.6
27年	109.1	114.9	121.2	126.7	132.9	139.5	146.2	151.1	154.2	155.8	156.7	157.2	157.3
28年	109.1	115.1	120.9	126.5	132.6	139.0	145.9	151.3	154.3	156.0	156.7	156.8	157.2
29年	109.0	114.9	121.1	126.6	132.6	139.3	146.6	151.2	154.2	155.7	156.5	157.1	157.3
30年	108.9	115.2	121.1	126.9	132.4	139.4	146.3	151.2	154.4	155.5	156.2	157.5	157.2
令和元年	109.1	114.8	120.8	126.9	132.9	139.1	145.5	151.1	153.9	155.6	156.3	157.5	157.4

第6表-1 年次統計 年齢別 平均体重の推移

1 広島県 男

区分	幼稚園	小学校						中学校			高等学校		
	5歳	6歳	7歳	8歳	9歳	10歳	11歳	12歳	13歳	14歳	15歳	16歳	17歳
昭和23年度	16.8	18.2	19.8	21.8	23.7	25.8	27.9	30.5	33.9	38.4	45.4	48.6	51.2
24年	16.9	18.3	20.1	22.0	24.1	26.1	28.3	31.1	34.3	39.4	45.8	50.3	52.1
25年	17.2	18.4	20.3	22.2	24.2	26.3	28.4	31.5	34.9	39.6	46.1	49.6	52.1
26年	16.9	18.3	20.2	22.4	24.4	26.5	28.9	31.8	34.3	40.0	46.5	50.3	52.8
27年	...	18.4	20.4	22.4	24.5	26.6	28.9	31.5	35.3	40.1	46.8	50.5	53.4
28年	...	18.5	20.6	22.6	24.6	26.9	29.3	32.4	36.6	41.5	47.9	51.0	54.0
29年	17.1	18.6	20.4	22.8	24.7	26.8	29.2	32.4	36.7	42.1	47.5	50.8	53.4
30年	17.2	18.5	20.5	22.5	24.8	27.0	29.3	33.0	37.3	42.5	48.0	51.6	54.0
31年	17.2	18.8	20.7	22.8	24.8	27.5	29.9	33.3	37.8	43.3	49.2	52.4	54.6
32年	17.3	18.7	20.7	22.8	25.0	27.2	29.9	33.5	37.8	43.4	49.5	52.7	54.9
33年	17.5	18.9	20.8	23.0	25.1	27.5	29.9	33.8	38.4	43.7	49.8	52.9	55.1
34年	17.5	18.9	20.8	23.0	25.2	27.5	30.5	33.8	38.9	44.5	49.8	53.3	55.3
35年	17.5	19.1	21.0	23.3	25.5	27.9	30.8	34.6	39.0	45.4	50.5	53.5	55.7
36年	17.8	19.0	21.1	23.2	25.5	27.8	30.9	34.7	40.0	45.2	50.7	53.7	55.8
37年	17.6	18.9	21.1	23.3	25.7	28.2	30.9	34.9	40.6	45.9	50.3	54.1	56.0
38年	17.9	19.2	21.3	23.5	25.9	28.5	31.4	35.6	40.6	46.2	51.8	54.3	56.4
39年	18.0	19.3	21.4	23.7	26.1	28.8	31.7	35.9	41.4	46.6	51.7	54.9	56.6
40年	17.8	19.4	21.6	24.0	26.4	29.2	32.3	36.6	41.7	47.4	52.3	55.2	57.0
41年	18.0	19.5	21.8	24.0	26.5	29.5	32.6	37.3	42.7	48.0	52.1	54.9	56.7
42年	18.0	19.6	21.9	24.3	26.7	29.7	32.8	37.3	42.7	48.6	53.1	55.9	57.2
43年	18.1	19.8	22.0	24.5	27.2	29.9	33.4	38.0	43.5	48.9	53.1	55.9	57.5
44年	18.3	20.1	22.2	24.9	27.5	30.5	33.5	38.2	43.5	49.1	54.0	56.5	57.9
45年	...	...	...	...	...	...	...	...	...	...	...	...	...
46年	18.5	20.1	22.1	25.0	27.5	30.7	34.2	38.6	44.4	50.1	54.2	56.6	58.4
47年	18.6	20.1	22.5	25.3	28.0	30.9	34.3	39.6	45.2	50.6	54.1	57.0	58.6
48年	18.6	20.1	22.7	25.3	28.3	31.4	34.8	39.8	45.1	50.3	53.9	56.6	58.2
49年	18.5	20.3	22.7	25.1	28.3	31.3	34.1	39.6	44.9	50.3	54.3	56.5	58.3
50年	18.4	20.3	22.7	25.1	28.2	31.3	34.7	39.6	45.4	50.5	55.2	57.6	58.5
51年	18.5	20.3	22.7	25.4	28.1	31.6	34.5	40.3	45.9	51.2	55.5	57.2	58.7
52年	...	...	...	...	...	...	...	...	...	...	...	...	...
53年	...	...	...	...	...	...	...	...	...	...	...	...	...
54年	18.7	20.4	22.7	25.5	28.3	31.5	35.7	40.0	46.5	51.9	55.6	58.2	59.2
55年	18.9	20.5	22.9	25.7	28.6	32.1	35.3	40.3	46.2	52.1	55.5	58.5	60.3
56年	18.6	20.6	22.9	25.7	28.5	31.7	35.5	40.5	45.9	51.6	55.3	58.2	59.3
57年	18.7	20.7	23.3	26.0	28.4	31.9	36.0	40.4	46.3	51.9	55.4	58.2	60.1
58年	18.8	20.8	23.3	25.9	28.3	31.9	35.1	40.8	46.8	51.8	56.6	58.4	60.3
59年	18.8	20.7	23.2	25.7	28.9	32.7	35.7	41.1	46.9	52.1	57.2	58.6	61.1
60年	18.8	20.9	23.1	26.0	29.1	32.1	35.6	41.1	46.8	52.2	57.0	59.3	59.8
61年	18.8	20.8	23.4	26.2	29.1	32.8	35.9	41.2	46.8	52.8	57.3	59.6	60.8
62年	19.1	20.8	23.6	26.2	29.3	32.6	36.1	41.2	47.5	52.1	58.4	59.2	60.2
63年	19.0	20.8	23.2	26.6	29.1	32.8	36.6	41.6	47.9	52.7	58.0	59.0	61.0
平成元年	18.9	21.4	23.4	26.5	29.7	33.2	36.2	42.0	47.5	52.9	58.0	59.2	60.9
2年	19.1	21.3	23.6	26.6	30.1	32.7	37.0	42.8	47.5	52.4	57.9	59.2	61.2
3年	18.9	21.1	24.2	26.6	29.6	33.4	37.0	42.0	48.2	54.0	57.9	59.4	60.9
4年	19.1	21.1	23.8	26.6	29.9	33.5	37.6	42.9	48.7	53.5	57.4	60.0	61.7
5年	18.9	21.5	23.8	26.8	30.0	33.6	37.4	42.8	48.7	53.3	58.1	60.1	61.6
6年	18.9	21.2	23.9	26.7	30.3	34.2	37.4	42.1	48.4	53.2	57.7	59.7	61.6
7年	19.2	21.4	23.9	26.8	30.3	34.0	37.6	43.1	49.5	53.7	58.2	60.9	61.8
8年	18.9	21.4	24.3	27.1	30.8	33.6	37.5	43.6	48.5	54.1	59.1	60.3	62.1
9年	19.2	21.4	24.4	27.2	31.2	34.1	38.2	43.5	49.5	54.4	58.2	59.4	61.8

(昭和23年度～令和元年度)

(単位:kg)

区 分	幼稚園	小 学 校						中 学 校			高 等 学 校		
	5歳	6歳	7歳	8歳	9歳	10歳	11歳	12歳	13歳	14歳	15歳	16歳	17歳
10年	19.0	21.5	24.3	27.3	30.9	34.3	39.0	44.2	48.8	54.7	58.3	60.6	61.6
11年	19.0	21.5	24.1	27.2	30.8	34.5	38.7	44.2	49.8	54.5	58.3	60.4	61.8
12年	18.9	21.6	23.9	27.3	30.2	35.0	39.4	44.7	49.6	54.9	58.2	60.7	61.4
13年	19.0	21.2	24.1	26.9	30.8	34.4	38.7	44.5	49.4	55.0	58.7	60.9	62.0
14年	19.1	21.3	24.4	27.5	31.3	35.0	39.2	45.1	50.5	55.5	59.1	60.4	62.2
15年	19.0	21.6	24.0	27.0	30.7	34.9	38.2	44.0	49.9	54.4	58.7	61.4	63.1
16年	19.1	21.2	24.1	27.0	30.2	34.3	38.4	44.3	49.5	54.4	58.9	61.2	63.3
17年	19.0	21.4	24.2	27.2	30.7	34.6	38.5	44.0	49.2	54.9	59.8	61.3	63.7
18年	19.0	21.1	24.2	27.0	30.1	34.3	38.3	44.4	50.0	55.0	59.4	60.8	63.2
19年	19.0	21.1	23.8	27.0	31.0	33.4	37.6	44.1	48.3	53.6	59.5	61.1	62.1
20年	18.7	21.4	23.9	26.9	30.5	33.7	38.4	44.4	49.4	54.8	58.9	60.9	62.8
21年	18.9	21.5	23.5	27.2	30.1	33.5	37.6	43.1	48.6	53.5	58.6	60.5	62.7
22年	18.7	21.4	23.8	26.7	30.4	33.9	38.1	43.9	48.2	54.8	58.4	60.4	61.6
23年	19.0	21.1	24.0	27.1	29.8	33.9	37.4	44.2	48.4	54.0	57.9	60.6	62.3
24年	18.7	21.5	23.5	26.9	30.2	32.8	36.9	44.0	48.8	54.0	58.1	60.0	61.4
25年	18.8	21.1	23.7	26.9	30.0	33.2	37.7	43.5	48.3	53.9	58.2	59.7	62.3
26年	18.8	21.4	23.8	26.9	29.7	33.7	37.6	43.2	48.1	53.4	58.8	60.5	62.6
27年	18.6	21.1	23.8	26.6	30.1	33.0	37.6	44.1	49.4	54.0	59.0	60.3	61.4
28年	18.7	21.0	23.8	26.7	30.6	33.5	38.2	42.6	48.1	53.4	57.4	59.2	62.0
29年	18.7	21.2	23.9	26.8	29.6	33.5	37.8	43.3	49.0	53.6	57.6	60.8	61.4
30年	19.0	21.0	23.9	26.6	30.8	33.0	37.9	44.4	48.0	53.2	57.6	59.7	61.6
令和元年	18.7	21.0	23.5	27.6	30.2	33.6	38.1	44.4	48.9	53.7	57.9	59.8	62.3

## 第6表-2 年次統計 年齢別 平均体重の推移

2 広島県 女

区 分	幼稚園	小 学 校						中 学 校			高 等 学 校		
	5歳	6歳	7歳	8歳	9歳	10歳	11歳	12歳	13歳	14歳	15歳	16歳	17歳
昭和23年度	16.2	17.6	19.1	21.0	23.1	25.2	27.9	31.8	35.6	40.1	45.3	47.1	48.3
24年	16.5	17.8	19.5	21.4	23.5	25.8	28.5	32.4	36.2	40.4	45.4	47.2	48.8
25年	16.7	17.9	19.8	21.7	23.5	25.9	28.6	32.8	37.0	41.2	45.4	47.8	49.3
26年	16.4	18.0	20.0	22.0	24.0	26.1	28.8	33.0	38.5	40.5	45.8	47.9	49.3
27年	...	18.1	19.8	21.9	23.9	26.9	29.1	32.6	37.4	41.6	45.8	48.0	49.8
28年	...	18.0	20.0	22.0	24.2	26.7	29.9	33.6	38.5	42.1	46.2	48.3	49.8
29年	16.6	18.1	19.8	22.1	24.1	26.5	29.8	34.4	38.5	42.7	45.9	48.0	49.0
30年	16.7	17.9	19.9	21.9	24.4	27.0	30.0	35.1	39.3	43.1	46.2	48.5	49.5
31年	16.8	18.2	20.1	22.3	24.4	27.5	30.8	35.7	40.3	44.0	46.8	48.8	50.1
32年	16.8	18.2	20.1	22.4	24.7	27.2	31.3	35.6	40.2	43.9	46.6	48.5	49.7
33年	16.9	18.3	20.3	22.5	24.8	27.6	31.3	36.3	41.0	44.4	47.3	49.3	50.0
34年	17.0	18.5	20.4	22.5	25.2	27.8	31.6	36.1	41.3	44.7	47.2	49.2	50.2
35年	17.1	18.5	20.5	22.8	25.4	28.4	32.3	37.2	41.7	45.3	47.8	49.4	50.2
36年	17.1	18.4	20.6	22.7	25.1	28.2	32.1	37.4	41.8	45.6	47.7	49.7	50.8
37年	17.1	18.5	20.6	22.8	25.3	28.4	32.5	37.4	42.2	45.7	48.3	49.8	50.7
38年	17.1	18.7	20.6	23.1	25.7	28.8	33.0	38.1	42.4	46.1	48.4	49.4	51.0
39年	17.5	18.7	20.8	23.2	25.7	29.0	33.5	38.4	43.0	46.3	48.4	50.0	50.6
40年	17.3	19.0	21.0	23.5	26.1	29.5	33.7	38.4	43.3	46.4	48.5	50.4	51.1
41年	17.5	19.2	21.3	23.6	26.2	29.7	33.9	39.2	43.2	46.6	48.8	50.3	51.1
42年	17.5	19.0	21.2	23.8	26.4	30.1	34.4	39.9	44.1	47.5	49.0	50.5	51.3
43年	17.7	19.2	21.5	24.1	26.8	30.2	34.5	40.0	44.5	48.0	49.9	50.9	51.8
44年	17.8	19.6	21.7	24.3	27.3	31.2	35.6	40.4	44.8	47.9	49.9	51.2	51.6
45年	...	...	...	...	...	...	...	...	...	...	...	...	...
46年	18.1	19.4	21.8	24.5	27.4	30.9	35.6	40.9	45.3	48.7	49.7	51.2	52.2
47年	18.2	19.9	22.2	24.9	27.7	31.6	36.4	41.3	45.8	48.5	50.4	51.8	52.2
48年	18.1	19.7	21.9	24.9	28.0	31.9	36.4	42.4	45.9	48.9	50.5	51.4	51.8
49年	18.1	19.9	22.1	25.2	28.0	31.8	37.0	41.4	45.4	48.4	50.1	51.3	51.8
50年	17.9	19.8	22.3	24.8	28.1	32.0	36.4	41.4	45.4	48.4	50.5	51.6	51.9
51年	18.1	20.0	22.4	25.0	27.9	32.2	36.9	41.8	46.0	49.0	50.4	51.5	52.1
52年	...	...	...	...	...	...	...	...	...	...	...	...	...
53年	...	...	...	...	...	...	...	...	...	...	...	...	...
54年	18.3	20.1	22.4	25.4	28.2	32.3	37.0	42.0	46.6	48.7	50.8	51.8	52.2
55年	18.3	19.9	22.6	25.4	28.1	32.1	37.2	42.4	46.2	49.5	50.8	51.5	52.3
56年	18.3	20.0	22.3	24.7	28.0	32.4	36.3	42.0	46.2	49.2	51.2	52.3	52.0
57年	18.4	20.3	22.6	25.4	28.5	32.4	36.7	42.0	45.9	49.3	51.9	51.8	52.3
58年	18.4	20.5	22.6	25.5	28.5	32.6	37.7	41.8	46.0	48.9	51.4	51.7	52.1
59年	18.5	20.4	22.8	25.6	28.7	32.4	37.5	42.6	46.5	49.1	51.0	52.6	52.1
60年	18.4	20.5	22.7	25.5	28.5	33.2	37.4	42.5	46.5	49.1	50.8	52.1	52.7
61年	18.4	20.2	22.8	25.7	28.9	32.7	37.6	42.2	46.7	49.5	51.1	51.8	52.4
62年	18.6	20.6	23.0	25.9	29.1	33.7	38.0	42.8	46.6	49.4	51.8	52.2	52.4
63年	18.7	20.5	23.0	26.1	28.8	33.9	37.7	43.0	46.6	49.7	51.6	52.1	52.0
平成元年	18.7	20.5	23.0	26.0	29.2	33.1	38.1	42.5	46.9	49.4	51.0	52.7	52.1
2年	18.6	20.4	23.1	25.8	29.3	33.4	37.9	43.3	46.6	49.4	51.3	51.7	52.4
3年	18.6	20.5	23.0	26.1	29.5	33.5	38.4	43.6	46.7	49.4	51.9	52.5	52.6
4年	18.6	20.9	23.4	26.3	29.5	33.5	39.0	43.7	47.3	49.6	51.3	52.4	53.0
5年	18.6	20.5	23.3	26.1	29.3	34.1	38.4	43.8	47.2	50.2	51.8	53.0	52.7
6年	18.6	20.7	23.3	26.8	29.6	33.8	39.2	43.9	47.0	49.9	51.5	51.8	52.5
7年	18.7	21.0	23.6	26.4	29.9	33.6	38.6	43.7	47.2	50.3	51.7	51.8	53.0
8年	18.7	21.0	23.5	27.0	30.3	34.4	39.1	44.0	47.8	50.1	51.7	53.3	52.6
9年	18.7	20.9	23.3	26.9	30.1	34.7	39.8	44.3	47.7	50.3	52.3	52.5	53.6

(昭和23年度～令和元年度)

(単位:kg)

区 分	幼稚園	小 学 校						中 学 校			高 等 学 校		
	5歳	6歳	7歳	8歳	9歳	10歳	11歳	12歳	13歳	14歳	15歳	16歳	17歳
10年	18.6	21.0	23.5	26.3	30.5	34.7	39.8	44.6	48.0	50.0	51.2	52.6	52.8
11年	18.7	21.0	23.4	26.9	30.5	34.9	39.8	44.7	47.3	49.8	51.8	53.1	52.1
12年	18.4	20.9	23.7	27.2	30.2	34.0	39.8	44.7	47.8	50.2	50.2	51.8	53.2
13年	18.6	20.8	23.7	26.5	29.5	34.2	39.6	44.3	47.5	50.1	51.1	52.3	52.9
14年	18.8	20.8	23.7	26.9	30.5	34.5	39.5	44.7	48.1	50.6	51.6	52.6	52.8
15年	18.5	20.9	23.7	26.8	30.2	34.4	39.0	44.6	47.2	50.8	52.3	53.3	52.9
16年	18.6	21.0	23.7	26.8	30.0	34.1	39.2	44.5	47.7	50.7	52.8	53.2	53.1
17年	18.5	20.9	23.6	26.5	29.7	34.7	40.3	44.4	47.8	49.7	52.3	52.9	53.6
18年	18.4	20.7	23.7	26.5	29.4	33.9	39.3	44.4	47.8	50.3	51.4	53.2	53.7
19年	18.7	20.6	23.2	25.9	29.3	34.5	39.5	44.1	47.5	49.5	51.8	51.7	52.7
20年	18.5	21.2	23.3	26.3	29.6	33.7	39.1	44.2	47.5	50.2	50.8	52.7	53.0
21年	18.5	20.9	23.2	26.2	29.9	34.4	38.9	43.6	46.8	50.3	51.7	52.4	52.8
22年	18.5	21.0	23.7	26.5	29.5	34.0	38.6	43.9	47.0	49.9	51.2	51.9	52.7
23年	18.6	20.6	23.3	26.2	29.7	33.5	38.4	43.7	46.6	49.6	51.6	52.1	52.4
24年	18.4	20.5	23.4	25.7	29.3	33.6	37.7	43.6	47.2	49.5	50.9	51.1	53.2
25年	18.5	20.6	23.3	26.0	30.1	33.1	38.4	43.8	46.8	49.4	51.6	52.5	52.7
26年	18.3	20.5	23.3	26.2	29.5	33.6	39.5	43.1	46.6	49.5	50.2	52.5	52.7
27年	18.4	20.8	23.2	26.0	29.5	33.9	38.4	43.6	47.3	49.4	51.8	52.2	52.8
28年	18.3	20.7	23.0	25.8	29.5	33.4	38.5	43.2	47.2	50.0	50.5	52.1	52.3
29年	18.4	20.8	23.2	25.9	29.5	33.5	39.4	43.6	47.0	50.1	51.0	52.1	52.5
30年	18.3	20.6	23.2	26.3	29.3	33.6	38.7	43.5	47.4	49.3	50.9	52.4	52.1
令和元年	18.4	20.6	23.3	26.4	29.9	33.6	38.7	43.6	46.8	49.8	50.8	52.7	51.9

第7表 年次統計 年齢別 肥満傾向児の出現率の推移（平成18年度～令和元年度）

1 広島県 男

(単位:%)

区分	幼稚園	小学校						中学校			高等学校		
	5歳	6歳	7歳	8歳	9歳	10歳	11歳	12歳	13歳	14歳	15歳	16歳	17歳
平成18年度	2.95	2.99	5.83	6.98	7.91	10.74	12.27	15.17	14.45	12.39	15.09	9.76	11.95
19年	3.09	2.69	6.21	7.80	12.14	8.91	10.04	12.01	9.32	10.01	12.06	8.04	11.83
20年	1.41	3.65	5.79	7.34	8.72	9.45	10.69	12.98	10.73	10.78	10.78	10.72	14.88
21年	1.54	6.07	4.71	7.66	8.84	9.06	9.22	10.88	8.22	10.30	11.93	13.47	11.89
22年	1.28	2.20	5.10	5.83	8.79	10.08	9.87	11.21	8.18	9.21	13.25	11.08	11.28
23年	2.16	2.83	6.71	5.69	8.47	8.48	9.28	10.64	8.85	8.92	8.93	8.13	10.44
24年	1.21	3.88	3.84	8.07	7.78	7.17	7.33	11.16	9.69	8.01	11.75	9.27	8.16
25年	3.02	3.86	4.02	7.03	7.50	8.23	8.78	8.80	8.89	8.17	9.37	6.99	9.94
26年	4.22	5.17	5.03	8.36	8.32	10.06	7.77	9.00	7.73	8.58	10.15	11.59	12.29
27年	1.35	3.93	5.56	6.17	8.52	5.11	8.29	8.89	10.42	9.58	12.06	9.08	7.40
28年	1.69	3.93	6.01	7.45	12.61	8.17	9.85	6.86	7.59	9.72	8.93	7.18	8.76
29年	2.85	4.02	4.37	5.43	6.84	6.50	8.29	10.11	8.20	10.35	10.12	11.33	10.49
30年	2.95	2.91	6.80	5.58	9.27	8.17	7.58	12.59	7.14	9.14	7.97	8.98	8.48
令和元年	2.86	3.85	4.91	10.59	11.14	9.79	10.06	13.00	10.42	11.02	11.53	10.78	10.83

2 広島県 女

(単位:%)

区分	幼稚園	小学校						中学校			高等学校		
	5歳	6歳	7歳	8歳	9歳	10歳	11歳	12歳	13歳	14歳	15歳	16歳	17歳
平成18年度	0.96	3.50	5.17	8.23	6.91	8.49	9.76	11.31	11.17	10.38	8.84	9.38	9.53
19年	3.15	2.36	3.92	5.47	7.62	6.77	11.94	11.92	8.72	7.57	9.11	4.88	6.83
20年	4.07	4.64	6.02	4.96	7.31	8.13	9.60	11.98	9.26	10.81	5.45	6.10	5.69
21年	2.43	4.98	6.00	5.12	8.04	11.10	10.60	8.84	8.14	10.07	8.86	8.11	9.59
22年	1.60	5.35	5.51	7.05	5.80	8.69	7.45	9.79	6.84	9.40	8.38	7.14	7.72
23年	2.88	3.63	4.51	7.18	7.13	6.35	7.19	10.54	7.32	6.36	11.15	5.28	7.66
24年	1.76	3.87	5.74	5.84	5.29	7.43	6.97	9.90	7.64	6.37	6.79	6.21	8.27
25年	4.00	4.13	4.39	4.91	9.83	7.91	6.88	7.03	6.58	7.92	8.70	7.02	8.43
26年	2.16	3.18	5.75	6.10	6.84	8.11	12.97	7.67	6.97	6.78	5.24	5.76	5.64
27年	2.26	4.98	4.65	5.24	7.54	8.48	6.53	9.97	9.16	7.39	7.11	7.50	8.24
28年	2.32	3.97	2.72	4.86	6.38	6.17	8.77	7.75	8.56	9.31	6.43	6.21	5.98
29年	2.47	5.50	3.96	5.84	7.02	7.33	11.19	10.00	8.81	8.72	7.98	6.16	5.21
30年	1.81	3.86	5.24	5.50	6.80	8.12	8.46	7.92	8.35	7.97	7.53	6.70	6.05
令和元年	1.70	4.59	5.26	6.64	7.21	9.76	11.71	8.71	7.13	8.44	7.28	7.42	7.59



第8表 年次統計 年齢別 痩身傾向児の出現率の推移（平成18年度～令和元年度）

1 広島県 男

(単位:%)

区分	幼稚園	小学校						中学校			高等学校		
	5歳	6歳	7歳	8歳	9歳	10歳	11歳	12歳	13歳	14歳	15歳	16歳	17歳
平成18年度	0.38	0.00	0.41	0.34	1.58	1.53	1.60	1.73	0.79	1.37	2.66	1.28	0.08
19年	0.33	0.67	0.74	0.69	1.30	2.29	2.54	2.10	1.50	1.91	0.88	0.56	0.68
20年	0.16	0.41	0.40	0.42	1.49	2.59	2.10	1.72	2.27	1.93	1.99	1.95	1.93
21年	0.00	0.61	0.95	1.74	1.36	1.90	1.65	2.94	0.93	1.95	3.88	1.59	1.74
22年	0.80	0.34	0.15	0.79	0.85	2.23	3.89	1.40	1.24	0.96	1.84	2.89	3.64
23年	1.19	—	1.06	0.60	0.42	1.43	3.26	1.18	1.85	1.23	2.66	2.45	2.02
24年	0.37	0.43	0.13	0.96	2.04	5.18	4.17	2.00	1.15	2.11	3.29	1.81	1.76
25年	—	0.22	0.20	1.00	2.04	2.38	1.83	3.28	0.40	1.51	1.58	0.48	1.51
26年	0.55	—	0.44	0.46	2.01	1.32	3.65	1.14	1.89	1.67	2.06	2.62	2.90
27年	—	0.89	—	0.88	1.37	3.14	1.65	2.60	0.86	1.26	1.43	1.80	1.16
28年	0.36	0.66	0.36	1.08	0.66	1.91	2.96	1.55	2.09	1.14	2.63	2.84	0.95
29年	—	0.77	0.56	0.73	1.81	1.67	2.13	2.76	1.63	2.19	3.14	2.24	2.14
30年	0.26	—	0.17	1.01	1.78	1.76	2.51	1.35	1.41	2.04	3.99	5.45	2.07
令和元年	0.70	0.17	0.17	0.98	1.51	3.28	1.66	1.85	1.72	1.56	1.42	3.24	0.92

2 広島県 女

(単位:%)

区分	幼稚園	小学校						中学校			高等学校		
	5歳	6歳	7歳	8歳	9歳	10歳	11歳	12歳	13歳	14歳	15歳	16歳	17歳
平成18年度	0.41	0.56	0.34	0.48	1.68	2.57	2.35	1.86	4.32	2.53	2.40	0.59	0.47
19年	0.22	0.93	0.94	0.35	2.11	4.25	1.91	2.50	3.31	2.68	1.15	3.12	0.36
20年	0.24	0.00	0.70	0.79	1.34	1.44	2.12	1.42	2.71	2.21	1.29	1.07	1.27
21年	0.56	0.25	0.91	0.44	1.93	1.53	2.03	3.62	2.36	3.47	1.74	0.89	1.46
22年	0.24	0.46	—	0.74	0.84	0.89	2.30	3.72	4.07	3.98	2.78	0.81	2.44
23年	0.52	0.17	0.65	1.20	1.01	1.97	1.57	4.05	3.40	1.71	1.21	2.81	0.72
24年	0.12	0.34	—	1.43	1.61	2.99	2.10	4.30	2.99	2.98	3.57	3.85	0.98
25年	0.75	0.23	1.05	0.79	0.98	2.18	2.12	2.13	2.18	2.66	3.68	2.33	0.99
26年	0.91	0.84	0.53	1.22	1.80	2.12	3.38	4.05	4.09	1.62	2.08	1.74	1.17
27年	0.40	0.42	0.28	0.73	1.17	1.96	2.39	3.81	3.29	2.53	1.95	1.32	1.19
28年	0.13	0.43	0.39	0.54	0.89	1.94	1.69	3.08	3.37	2.92	2.45	0.76	2.19
29年	—	0.39	0.34	1.34	1.37	2.93	1.68	3.03	3.61	2.33	3.52	1.07	0.90
30年	0.48	0.27	0.73	0.61	1.44	2.59	2.74	2.07	3.15	1.72	3.36	1.43	0.95
令和元年	0.43	—	0.88	0.16	1.65	1.21	2.08	2.71	3.59	2.46	2.28	1.99	0.83

## 第9表-1 年次統計 学校種別 疾病・異常被患率等

### 1 広島県 幼稚園男女計

区 分	計	裸 眼 視 力								眼 視 力				眼 の 疾 病 ・ 異 常	鼻 咽 頭		
		視力非矯正者の裸眼視力				視力矯正者の裸眼視力				計	1.0 未 満 0.7 以 上	0.7 未 満 0.3 以 上	0.3 未 満		耳 疾 患	鼻 ・ 副 鼻 腔 疾 患	口 腔 咽 喉 頭 疾 患 ・ 異 常
		1.0 以 上	1.0 未 満 0.7 以 上	0.7 未 満 0.3 以 上	0.3 未 満	1.0 以 上	1.0 未 満 0.7 以 上	0.7 未 満 0.3 以 上	0.3 未 満								
平成18年度	...	...	...	...	...	...	...	...	...	X	X	X	X	4.1	3.0	8.2	0.8
19年	...	...	...	...	...	...	...	...	...	X	X	X	X	3.2	1.3	5.8	1.9
20年	...	...	...	...	...	...	...	...	...	16.4	11.2	4.5	0.7	3.3	2.3	5.0	0.5
21年	...	...	...	...	...	...	...	...	...	X	X	X	X	3.4	5.0	8.8	0.3
22年	...	...	...	...	...	...	...	...	...	X	X	X	X	1.3	1.9	4.8	0.9
23年	...	...	...	...	...	...	...	...	...	X	X	X	X	0.9	2.9	5.5	7.1
24年	100.0	X	X	X	X	X	X	X	X	X	X	X	X	2.3	4.3	4.8	0.9
25年	100.0	X	X	X	X	X	X	X	X	X	X	X	X	5.5	11.0	7.0	1.9
26年	100.0	81.6	12.7	4.7	0.7	0.1	—	0.2	0.1	18.3	12.7	4.9	0.8	3.0	2.7	8.9	1.4
27年	100.0	71.1	21.6	5.5	0.2	—	0.2	1.2	0.1	28.9	21.8	6.8	0.3	4.0	4.4	5.8	1.9
28年	100.0	76.1	15.1	6.6	0.8	0.1	0.1	1.0	0.2	23.8	15.3	7.6	0.9	1.6	4.4	4.4	0.2
29年	100.0	X	X	X	X	X	X	X	X	X	X	X	X	3.1	3.5	4.2	1.7
30年	100.0	X	X	X	X	X	X	X	X	X	X	X	X	2.4	1.7	3.0	0.7
令和元年	100.0	X	X	X	X	X	X	X	X	X	X	X	X	2.3	4.4	4.1	3.7

(注) 「せき柱・胸郭」については「学校保健安全法施行規則」の一部改正に伴い、平成28年度より「四肢の状態」を含めた「せき柱・胸郭・四肢の状態」として調査（以下同じ）。

# の推移（平成18年度～令和元年度）

歯・口腔										皮膚疾患			心臓の疾病・異常	蛋白検出の有者	寄生虫卵保有者	その他の疾病・異常			区分
むし歯（う歯）			顎関節	歯垢の状態	歯肉の状態	栄養状態	せき柱・胸郭	せき柱・胸郭・四肢の状態	アトピー性皮膚炎	その他の皮膚疾患	ぜん息	腎臓疾患				言語障害			
計	処置完了者	未処置歯のある者											歯列・咬合						
39.1	17.5	21.6	0.5	—	0.1	0.2	0.3	0.1	…	4.0	1.6	0.5	0.9	0.1	1.9	—	0.2	18年	
45.4	18.2	27.2	2.7	0.0	0.2	0.1	0.4	0.4	…	2.6	0.4	0.5	0.4	0.0	2.3	—	0.3	19年	
47.1	22.2	24.9	0.9	0.2	0.1	—	0.7	0.1	…	3.6	1.4	0.3	0.7	—	1.5	0.1	0.1	20年	
43.2	19.6	23.6	2.1	—	0.5	0.5	0.4	0.1	…	3.3	1.0	0.2	0.6	0.1	2.0	0.1	1.4	21年	
39.5	17.3	22.2	2.2	—	—	—	0.1	0.3	…	3.4	1.5	0.6	0.8	—	2.3	0.4	0.5	22年	
41.8	20.8	21.0	1.0	—	0.4	0.1	0.3	0.2	…	3.1	0.7	0.4	—	0.0	3.0	0.1	—	23年	
37.6	19.1	18.5	1.6	0.0	0.1	—	0.1	0.3	…	3.5	1.6	0.3	0.0	—	1.3	0.1	—	24年	
34.0	15.2	18.8	1.9	0.2	0.7	0.0	0.4	0.1	…	3.7	0.8	0.6	0.2	—	3.3	—	0.1	25年	
31.9	14.8	17.1	3.2	0.2	0.3	—	—	0.4	…	3.2	1.4	0.4	0.2	—	2.1	0.1	0.3	26年	
28.8	12.6	16.3	4.6	0.0	0.1	0.2	0.1	0.1	…	3.2	1.4	0.5	0.5	—	0.4	—	0.0	27年	
29.2	13.0	16.2	1.8	—	0.1	—	0.1	…	0.1	2.4	0.9	0.0	0.5	…	0.4	0.0	0.1	28年	
26.8	13.5	13.3	3.4	—	0.1	0.1	0.7	…	0.3	1.9	0.7	0.6	0.7	…	0.3	—	0.1	29年	
26.1	12.7	13.4	3.1	—	0.2	—	0.3	…	0.8	3.2	2.3	0.4	0.1	…	0.7	0.1	0.3	30年	
25.4	11.1	14.3	2.1	—	0.1	0.0	0.5	…	0.2	2.4	1.4	0.3	0.7	…	—	0.1	—	元年	

## 第9表-2 年次統計 学校種別 疾病・異常被患率等

### 2 広島県 小学校男女計

区 分	計	裸 眼 視 力								眼 視 力				眼 の 疾 病 ・ 異 常	難 聴	鼻 咽 頭			歯 ・		
		視力非矯正者の裸眼視力				視力矯正者の裸眼視力				計	1.0 未 満 0.7 以 上	0.7 未 満 0.3 以 上	0.3 未 満			耳 疾 患	鼻 ・ 副 鼻 腔 疾 患	口 腔 咽 喉 頭 疾 患 ・ 異 常	むし歯（う歯）		
		1.0 以 上	1.0 未 満 0.7 以 上	0.7 未 満 0.3 以 上	0.3 未 満	1.0 以 上	1.0 未 満 0.7 以 上	0.7 未 満 0.3 以 上	0.3 未 満										計	処 置 完 了 者	未 処 置 歯 の あ る 者
		...	...	...	...	...	...	...	...												
平成18年度	...	...	...	...	...	...	...	...	...	27.2	10.0	11.4	5.8	6.6	0.6	3.7	12.3	1.3	63.7	32.2	31.4
19年	...	...	...	...	...	...	...	...	...	25.9	8.9	11.2	5.7	6.6	0.3	3.5	11.4	1.7	61.9	29.7	32.2
20年	...	...	...	...	...	...	...	...	...	28.4	9.0	12.5	7.0	5.6	0.5	3.0	9.8	1.7	60.3	30.7	29.6
21年	...	...	...	...	...	...	...	...	...	28.7	9.9	11.4	7.4	6.4	0.4	4.1	12.1	1.6	58.8	27.8	30.9
22年	...	...	...	...	...	...	...	...	...	27.7	10.5	11.4	5.8	5.1	0.5	3.8	11.4	0.8	52.9	26.8	26.2
23年	...	...	...	...	...	...	...	...	...	26.7	8.5	11.4	6.8	6.1	0.4	4.7	12.4	1.6	50.6	26.0	24.6
24年	100.0	71.7	8.2	9.1	3.4	0.4	0.3	2.5	4.4	27.9	8.5	11.6	7.8	6.4	0.3	4.6	12.2	1.2	51.7	27.3	24.4
25年	100.0	71.8	8.8	8.8	3.6	0.4	0.7	2.1	3.8	27.7	9.4	10.9	7.4	6.7	0.4	4.5	14.0	1.3	51.1	26.3	24.8
26年	100.0	72.7	9.7	9.7	3.3	0.6	0.3	1.9	1.8	26.7	10.0	11.6	5.1	7.3	0.4	5.5	12.8	0.6	49.7	25.0	24.7
27年	100.0	68.7	10.3	9.2	4.1	0.5	0.5	1.6	5.0	30.8	10.8	10.9	9.1	5.7	0.4	4.5	9.5	1.0	48.8	24.9	23.9
28年	100.0	67.6	9.6	10.4	4.4	0.5	0.5	1.8	5.1	31.9	10.2	12.2	9.5	6.5	0.6	4.3	11.8	1.6	45.1	23.3	21.9
29年	100.0	65.8	10.6	10.0	4.6	0.4	0.7	2.2	5.6	33.8	11.3	12.2	10.2	6.1	0.4	5.0	12.4	0.8	41.9	22.5	19.4
30年	100.0	66.2	10.8	10.6	3.7	0.4	0.6	2.3	5.3	33.4	11.4	12.9	9.1	6.6	0.5	4.8	11.6	0.9	43.0	22.6	20.4
令和元年	100.0	62.5	11.8	11.3	4.3	0.4	0.9	2.7	6.1	37.0	12.7	14.0	10.3	8.1	0.6	5.1	11.9	1.7	40.8	21.3	19.5

(注) 平成24年度以降の結核に関する検診の取扱いについては、「学校保健安全法施行規則」の一部改正にともない、平成24年4月から教育委員会に設置された結核対策委員会からの意見を聞かずに精密検査を行うことができるようになったため、「結核の精密検査の対象者」には、学校医の診察の結果、精密検査が必要と認められた者も含まれる（以下同じ）。

# の推移（平成18年度～令和元年度）

口 腔				単位（％）																	区分
歯 列 ・ 咬 合	顎 関 節	歯 垢 の 状 態	歯 肉 の 状 態	栄 養 状 態	せ き 柱 ・ 胸 郭	せ き 柱 ・ 胸 郭 ・ 四 肢 の 状 態	皮 膚 疾 患		結核に 関する 検診		結 核	心疾 病 ・ 異 常	心 電 図 異 常	蛋 白 検 出 の 者	尿 糖 検 出 の 者	寄 生 虫 卵 保 有 者	その他の 疾病・異常				
							ア ト ピ ー 性 皮 膚 炎	そ の 他 の 皮 膚 疾 患	委 を 員 必 要 と す る 検 討 者	結 核 査 の 対 象 精 密 者							ぜ ん 息	腎 臓 疾 患	言 語 障 害		
4.3	0.1	3.8	3.5	2.5	0.7	…	4.6	0.4	1.1	0.4	—	0.5	2.3	1.0	0.1	0.7	3.2	0.1	0.4	18年	
4.1	0.1	3.4	2.1	2.3	0.4	…	3.9	0.5	1.3	0.3	—	0.7	2.1	0.7	0.1	0.6	4.3	0.2	0.3	19年	
3.8	0.1	2.7	2.9	2.4	0.7	…	3.2	0.7	1.1	0.3	—	1.1	2.1	0.6	0.0	0.5	3.3	0.1	0.2	20年	
2.6	0.0	2.9	2.7	1.7	1.0	…	3.4	0.4	1.0	0.5	0.0	0.5	2.4	0.6	0.0	0.6	4.1	0.1	0.2	21年	
3.3	0.0	3.6	2.3	1.1	0.7	…	3.8	0.6	1.4	0.2	0.0	0.5	2.9	0.9	0.1	0.3	3.5	0.1	0.1	22年	
2.6	0.1	1.6	1.2	1.7	1.4	…	3.6	0.7	1.1	0.2	0.0	0.5	2.9	0.7	0.1	0.2	3.7	0.1	0.2	23年	
3.5	0.1	2.2	1.6	1.8	1.2	…	3.9	0.6	0.7	0.1	—	0.5	2.3	0.7	0.0	0.1	3.3	0.1	0.2	24年	
4.6	0.1	3.9	2.6	1.2	1.8	…	2.9	0.6	…	0.1	—	0.5	2.5	0.9	0.1	0.2	3.2	0.1	0.3	25年	
4.3	0.1	3.0	2.5	1.7	1.4	…	3.7	0.8	…	0.1	—	0.5	1.7	0.9	0.1	0.2	3.4	0.1	0.1	26年	
6.0	0.2	3.3	2.4	2.0	1.5	…	4.3	0.9	…	0.1	0.0	0.4	3.9	0.7	0.1	0.1	3.6	0.0	0.2	27年	
4.9	0.1	2.5	1.8	1.6	…	3.1	3.2	0.5	…	0.1	—	0.4	2.6	0.8	0.1	…	2.9	0.1	0.3	28年	
6.0	0.1	2.6	2.2	1.2	…	3.3	3.2	0.9	…	0.2	0.0	0.5	4.1	0.8	0.1	…	3.2	0.2	0.2	29年	
3.8	0.1	1.8	1.5	1.4	…	2.2	3.1	0.9	…	0.2	0.0	0.5	3.3	0.9	0.1	…	2.1	0.1	0.3	30年	
4.7	0.2	2.5	1.7	1.6	…	2.1	3.2	0.6	…	0.1	—	0.7	3.6	1.4	0.1	…	2.3	0.1	0.2	元年	

第9表-3 年次統計 学校種別 疾病・異常被患率等

3 広島県 中学校男女計

区 分	計	裸 眼 視 力								裸 眼 視 力			眼 の 疾 病 ・ 異 常	難 聴	耳 鼻 咽 頭			歯 歯			
		視力非矯正者の裸眼視力				視力矯正者の裸眼視力				計	1.0 未 満 0.7 以 上	0.7 未 満 0.3 以 上			0.3 未 満	耳 疾 患	鼻 ・ 副 鼻 腔 疾 患	口 腔 咽 喉 頭 疾 患 ・ 異 常	むし歯（う歯）		
		1.0	1.0	0.7	0.3	1.0	1.0	0.7	0.3										計	処 置 完 了 者	未 処 置 歯 の あ る 者
		以 上	未 満 0.7 以 上	未 満 0.3 以 上	未 満	以 上	未 満 0.7 以 上	未 満 0.3 以 上	未 満												
平成18年度	...	...	...	...	...	...	...	...	...	X	X	X	X	5.3	0.6	2.8	9.7	0.6	52.8	28.1	24.6
19年	...	...	...	...	...	...	...	...	...	36.9	10.9	15.5	10.5	5.3	0.3	3.7	9.8	0.3	47.6	28.5	19.2
20年	...	...	...	...	...	...	...	...	...	X	X	X	X	4.4	0.4	2.3	7.9	0.4	46.3	24.5	21.9
21年	...	...	...	...	...	...	...	...	...	X	X	X	X	5.4	0.6	2.7	8.6	0.4	45.2	27.2	18.1
22年	...	...	...	...	...	...	...	...	...	36.4	11.0	15.2	10.1	5.8	0.4	2.7	8.5	0.4	40.6	20.8	19.8
23年	...	...	...	...	...	...	...	...	...	X	X	X	X	5.4	0.3	3.5	8.0	0.8	40.2	22.0	18.2
24年	100.0	X	10.2	5.1	10.5	X	0.8	4.9	19.6	51.2	11.0	10.0	30.2	5.8	0.3	3.1	9.8	0.6	36.3	20.2	16.1
25年	100.0	X	X	X	X	X	X	X	X	X	X	X	X	4.5	0.2	3.0	9.3	0.6	38.3	22.8	15.5
26年	100.0	X	X	X	X	X	X	X	X	X	X	X	X	6.4	0.3	2.6	10.7	0.4	35.0	18.9	16.0
27年	100.0	45.1	9.3	10.9	6.3	0.5	2.2	7.3	18.5	54.4	11.5	18.2	24.8	6.6	0.3	3.3	10.3	0.3	31.5	17.0	14.5
28年	100.0	43.7	12.0	8.3	4.1	1.2	2.5	7.8	20.5	55.1	14.4	16.1	24.5	6.6	0.3	4.0	9.5	0.3	33.0	18.0	15.0
29年	100.0	39.8	10.0	11.5	7.0	1.2	1.1	6.8	22.6	58.9	11.1	18.2	29.6	6.6	0.4	3.9	11.3	0.4	28.9	15.2	13.6
30年	100.0	44.1	10.5	11.7	5.6	1.6	2.0	5.0	19.7	54.4	12.4	16.7	25.3	6.1	0.2	3.6	11.8	0.5	31.5	16.8	14.7
令和元年	100.0	34.8	X	X	X	0.3	X	X	X	64.9	X	X	X	5.7	0.3	3.7	8.6	0.2	29.8	17.0	12.8

# の推移（平成18年度～令和元年度）

口 腔				単位（％）																	区分
歯 列 ・ 咬 合	顎 関 節	歯 垢 の 状 態	歯 肉 の 状 態	永1（ 人当 り平 均む し の歯 数 （本）	栄 養 状 態	せ き 柱 ・ 胸 郭	せ き 柱 ・ 胸 郭 ・ 四 肢 の 状 態	皮 膚 疾 患		結核に関する 検診		結 核	心 臓 の 疾 病 ・ 異 常	心 電 図 異 常	蛋 白 検 出 の 者	尿 糖 検 出 の 者	その他の 疾病・異常				
								ア ト ピ ー 性 皮 膚 炎	そ の 他 の 皮 膚 疾 患	委 を 員 必 会 要 で と の す 検 る 討 者	結 核 査 の 対 精 象 密 者						ぜ ん 息	腎 臓 疾 患	言 語 障 害		
4.6	0.3	5.7	6.6	1.1	1.4	1.6	…	3.1	0.2	0.9	0.2	—	0.4	3.4	3.4	0.1	2.3	0.3	0.1	18年	
5.1	0.7	4.5	5.8	1.1	2.1	1.6	…	4.0	0.2	0.9	0.1	0.0	0.5	3.1	2.9	0.1	3.2	0.2	0.1	19年	
5.4	1.7	6.0	5.1	1.1	1.4	1.6	…	3.2	0.3	0.5	0.1	0.0	0.3	3.3	2.7	0.2	2.9	0.1	0.0	20年	
5.0	0.6	4.5	4.9	0.9	1.1	2.2	…	3.3	0.3	0.4	0.1	—	0.6	3.9	2.3	0.1	2.7	0.2	0.1	21年	
3.7	0.5	3.8	3.6	0.9	0.9	2.3	…	3.2	0.5	0.6	0.1	—	0.4	3.1	3.4	0.3	1.5	0.1	0.1	22年	
4.1	0.3	4.2	4.3	0.9	1.1	1.8	…	2.6	0.1	0.5	0.1	—	0.3	3.5	3.1	0.1	1.7	0.1	0.1	23年	
4.7	0.3	6.0	4.6	0.8	1.6	2.8	…	3.1	0.4	0.2	0.1	0.0	1.1	3.0	3.8	0.2	2.6	0.1	0.1	24年	
6.4	0.3	5.3	4.5	0.7	1.1	3.3	…	3.2	0.2	…	0.1	—	0.6	3.5	3.2	0.2	2.2	0.2	0.0	25年	
5.5	0.3	5.5	5.8	0.6	1.3	4.3	…	3.6	0.2	…	0.0	—	0.4	3.7	4.1	0.2	3.6	0.1	0.0	26年	
5.5	0.3	3.8	4.1	0.6	1.1	2.6	…	2.9	0.5	…	0.1	0.0	0.4	4.2	4.0	0.2	2.7	0.1	0.0	27年	
5.3	0.5	4.1	4.6	0.7	1.2	…	5.6	2.6	0.4	…	0.0	—	0.5	4.6	3.8	0.1	1.5	0.1	0.0	28年	
8.9	1.4	5.8	7.8	0.5	1.3	…	4.7	3.0	0.2	…	0.1	0.0	0.6	4.9	4.3	0.2	1.4	0.1	0.1	29年	
5.0	0.3	4.8	5.7	0.6	1.2	…	4.1	4.6	0.7	…	0.1	—	0.7	4.6	3.9	0.2	2.5	0.1	0.1	30年	
5.6	0.2	4.8	5.3	0.6	0.8	…	3.3	2.3	0.5	…	0.1	—	0.8	4.5	5.4	0.2	1.6	0.1	0.1	元年	

第9表-4 年次統計 学校種別 疾病・異常被患率等

4 広島県 高等学校男女計

区 分	計	裸 眼 視 力								裸 眼 視 力				眼 の 疾 病 ・ 異 常	難 聴	耳 鼻 咽 頭		
		視力非矯正者の裸眼視力				視力矯正者の裸眼視力				計	1.0 未 満 0.7 以 上	0.7 未 満 0.3 以 上	0.3 未 満			耳 疾 患	鼻 ・ 副 鼻 腔 疾 患	口 腔 咽 喉 頭 疾 患 ・ 異 常
		1.0	1.0	0.7	0.3	1.0	1.0	0.7	0.3									
		以 上	未 満 0.7 以 上	未 満 0.3 以 上	未 満	以 上	未 満 0.7 以 上	未 満 0.3 以 上	未 満									
平成18年度	...	...	...	...	...	...	...	...	...	X	X	X	X	4.5	0.4	2.0	8.3	0.4
19年	...	...	...	...	...	...	...	...	...	X	X	X	X	3.5	0.2	1.6	8.5	0.2
20年	...	...	...	...	...	...	...	...	...	X	X	X	X	5.3	0.4	1.8	7.9	0.2
21年	...	...	...	...	...	...	...	...	...	X	X	X	X	5.0	0.6	2.7	10.0	1.4
22年	...	...	...	...	...	...	...	...	...	X	X	X	X	5.8	0.5	1.6	6.3	0.1
23年	...	...	...	...	...	...	...	...	...	X	X	X	X	4.3	0.4	1.6	9.4	0.3
24年	100.0	37.0	14.2	11.4	8.5	9.9	9.5	7.6	1.9	53.1	23.7	19.1	10.4	3.6	0.2	1.4	8.4	0.3
25年	100.0	30.4	X	X	X	7.3	X	X	X	62.3	X	X	X	4.0	0.2	2.2	9.5	0.3
26年	100.0	58.7	15.2	15.2	5.1	—	—	0.5	5.3	41.3	15.2	15.7	10.4	4.0	0.2	2.5	6.1	0.2
27年	100.0	X	X	X	X	X	X	X	X	X	X	X	X	4.9	0.4	1.9	9.3	0.2
28年	100.0	X	X	X	X	X	X	X	X	X	X	X	X	5.4	0.2	2.5	9.3	0.3
29年	100.0	22.5	6.5	9.2	5.9	0.4	0.5	5.3	49.7	77.1	7.0	14.5	55.6	5.2	0.2	2.2	9.7	0.2
30年	100.0	X	X	X	X	X	X	X	X	X	X	X	X	5.6	0.2	2.3	9.6	0.3
令和元年	100.0	X	X	X	X	X	X	X	X	X	X	X	X	4.4	0.3	3.5	9.2	0.2



# の推移（平成18年度～令和元年度）

歯・口腔										単位（％）										区分
むし歯（う歯）			歯列・咬合	顎関節	歯垢の状態	歯肉の状態	栄養状態	せき柱・胸郭	せき柱・胸郭・四肢の状態	皮膚疾患		結核	心臓の疾病・異常	心電図異常	蛋白検出の有無	尿糖検出の有無	その他の疾病・異常			
計	処置完了者	未処置歯のある者								アトピー性皮膚炎	その他の皮膚疾患						ぜん息	腎臓疾患	言語障害	
65.2	39.2	26.0	4.2	0.5	6.6	5.6	0.6	1.2	…	2.4	0.3	0.0	0.4	4.8	3.5	0.3	1.2	0.1	0.0	18年
57.2	33.3	23.8	3.7	0.3	5.6	6.5	0.5	0.6	…	2.5	0.1	—	0.3	2.2	2.9	0.3	1.4	0.2	0.0	19年
61.1	33.5	27.6	5.6	0.3	6.9	6.5	1.4	0.8	…	2.8	0.2	0.1	0.5	2.6	4.1	0.4	1.1	0.2	0.0	20年
55.2	32.8	22.4	3.5	0.5	4.1	4.1	0.7	1.0	…	2.2	0.2	0.1	0.7	2.9	2.8	0.3	1.6	0.2	0.0	21年
53.9	31.4	22.4	4.1	0.3	6.7	6.4	1.3	0.9	…	3.0	0.2	—	0.5	2.1	3.1	0.3	1.8	0.1	0.0	22年
52.4	28.4	24.0	5.8	0.3	5.7	5.4	0.7	1.5	…	2.8	0.3	—	0.3	3.7	2.5	0.3	1.2	0.1	0.0	23年
49.7	28.6	21.1	3.6	0.5	5.0	4.2	0.7	0.8	…	1.5	0.2	0.0	0.3	3.7	2.6	0.4	1.1	0.1	0.0	24年
48.8	25.9	22.9	4.7	0.7	7.4	5.7	0.4	1.1	…	2.3	0.2	0.0	0.4	2.9	3.2	0.3	1.2	0.1	0.0	25年
51.0	28.3	22.7	4.3	0.3	5.1	5.4	0.4	1.8	…	2.3	0.2	0.0	0.4	3.9	4.1	0.4	0.8	0.1	0.0	26年
49.9	25.7	24.3	5.2	0.3	5.2	6.7	0.4	1.8	…	2.1	0.3	—	0.5	3.8	3.6	0.3	1.1	0.1	0.0	27年
43.7	25.0	18.7	6.2	0.6	6.4	6.7	0.5	…	3.6	2.7	0.4	0.0	0.3	2.9	3.5	0.2	1.2	0.1	0.0	28年
41.3	22.8	18.5	7.0	0.4	6.2	6.4	0.8	…	2.6	2.3	0.4	0.0	0.4	3.2	3.7	0.4	0.6	0.1	0.0	29年
40.4	23.1	17.3	5.1	0.8	6.5	7.2	0.5	…	2.0	3.1	0.3	0.0	0.4	2.8	4.6	0.4	1.0	0.2	0.0	30年
36.0	21.6	14.5	4.9	0.5	3.9	4.4	0.3	…	2.8	2.7	0.4	0.0	0.5	2.9	4.1	0.2	1.1	0.1	0.0	元年

## ◇ ◆広島県ホームページ◆ ◇

広島県では、広島県の豊富な統計資料などを Web 上で公開しています。

広島県の統計データを調べたいときは、すぐにアクセス！！

ホームページアドレス <https://www.pref.hiroshima.lg.jp/soshiki/21/>



資料第 1378 号 令和元年度 学校保健統計調査結果報告

令和 2 年 3 月発行 編集発行 広島県総務局統計課



〒730-8511 広島市中区基町 10-52 TEL (082)513-2534 (ダイヤルイン)

広島県では、2019 年（平成 31 年）3 月から、2022 年（令和 4 年）3 月までの予定で、県庁舎耐震改修工事等を行っています。この工事に伴い、統計課は、次の住所に仮移転しています。

〈移転先〉 〒730-0013 広島市中区八丁堀 2 番 31 号 広島鴻池ビル 4 階

この報告書の内容は、文部科学省及び広島県のホームページでも提供しています。

「学校保健統計調査」及び「広島県学校保健統計調査」で検索してください。

ホームページアドレス

文部科学省 [http://www.mext.go.jp/b\\_menu/toukei/chousa05/hoken/1268826.htm](http://www.mext.go.jp/b_menu/toukei/chousa05/hoken/1268826.htm)

広島県 <https://www.pref.hiroshima.lg.jp/site/toukei/gakkohokentoukeityousa.html>