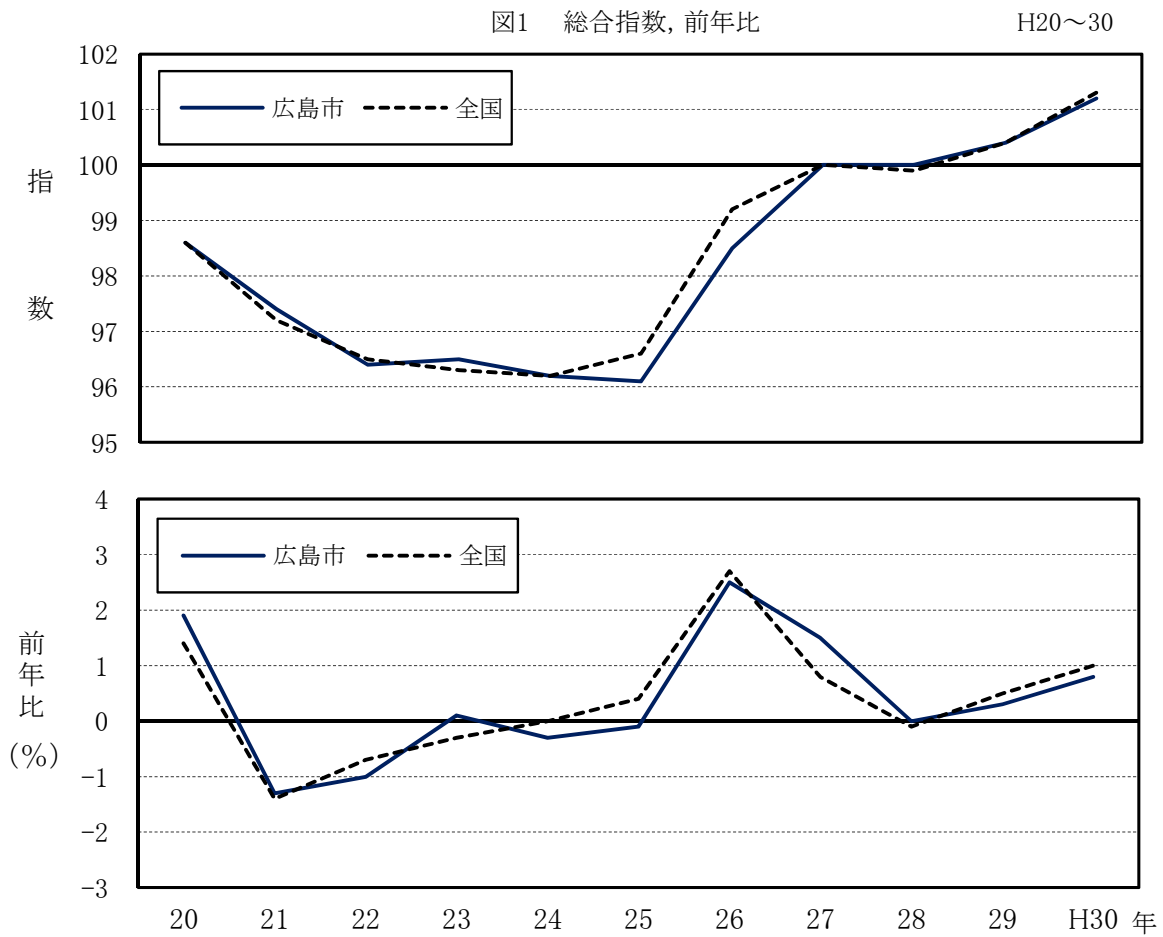
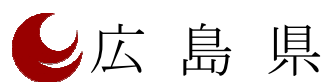


平成 30 年平均消費者物価指数の動向

広島市消費者物価指数 (平成 27 年=100)
平成 30 年平均 総合指数 101.2 前年比 0.8%



平成 31 年 3 月



目 次

【広島市の消費者物価指数】	1
[参考] 【福山市の消費者物価指数】	1 1
統計表		
第1表 中分類指数（広島市）	1 2
[参考] 第2表 10大費目指数（福山市）	2 0
[参考]		
消費者物価指数の概要	2 2
小売物価統計調査の概要	2 3

【広島市の消費者物価指数】 平成 30 年平均 (平成 27 年=100)

1 概況

	指 数	前年比 (%)	ポイント
総合指数	101.2	0.8	2年連続の上昇
生鮮食品を除く総合指数	100.9	0.6	2年連続の上昇
生鮮食品及びエネルギーを除く総合指数	100.7	0.1	2年ぶりの上昇

総合指数の動きをみると、平成 20 年に前年比 1.9%と、高い上昇率を示したが、平成 21 年から平成 25 年までは概ね下落傾向が続いた。平成 26 年は4月の消費税率改定などにより、前年比 2.5%と高い上昇率を示したが、平成 27 年には伸び率は縮小し、平成 28 年は前年同水準となった。平成 29 年は前年比 0.3%と2年ぶりに上昇し、平成 30 年は前年比 0.8%と2年連続で上昇した。

図 2 総合指数, 前年比の推移

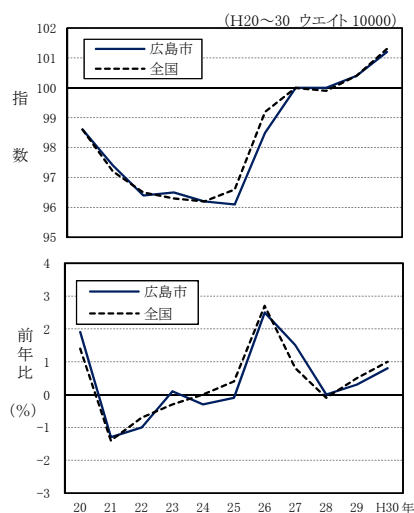


図 3 生鮮食品を除く総合指数, 前年比の推移

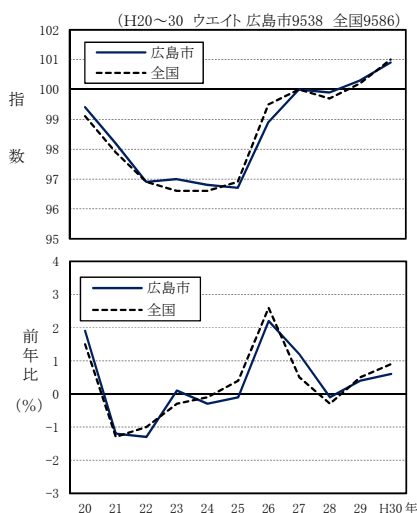
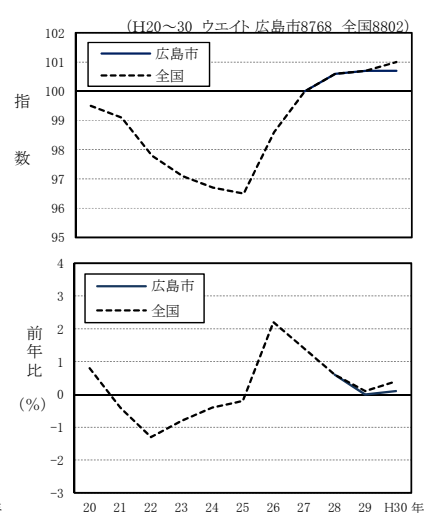


図 4 生鮮食品及びエネルギーを除く総合指数, 前年比の推移



(注) 前年比は各基準年の公表値による。ウエイトの数値は平成 27 年(2015 年)基準。

表1 総合, 生鮮食品を除く総合, 生鮮食品及びエネルギーを除く総合の指数, 前年比

		平成20年	21年	22年	23年	24年	25年	26年	27年	28年	29年	30年
総 合	指 数	98.6	97.4	96.4	96.5	96.2	96.1	98.5	100.0	100.0	100.4	101.2
	前年比 (%)	1.9	▲ 1.3	▲ 1.0	0.1	▲ 0.3	▲ 0.1	2.5	1.5	0.0	0.3	0.8
生 鮮 食 品 を 除 く 総 合	指 数	99.4	98.2	96.9	97.0	96.8	96.7	98.9	100.0	99.9	100.3	100.9
	前年比 (%)	1.9	▲ 1.2	▲ 1.3	0.1	▲ 0.3	▲ 0.1	2.2	1.2	▲ 0.1	0.4	0.6
生 鮮 食 品 及 び エ ネ ル ギ ー を 除 く 総 合	指 数	-	-	-	-	-	-	-	100.0	100.6	100.7	100.7
	前年比 (%)	-	-	-	-	-	-	-	*	0.6	0.0	0.1

(注 1) 前年比は各基準年の公表値による。

(注 2) 生鮮食品及びエネルギーを除く総合指数の公表(広島市)は平成 27 年1月分以降。

2 前年との比較 ～食料は上昇 家具・家事用品は下落～

表2 10大費目指数, 前年比, 寄与度

	総合	食料	生鮮食品	生鮮食品を除く食料	住居	光熱・水道	家具・家事用品	被服及び履物	保健医療	交通・通信	教育	教養娯楽	諸雑費	エネルギー
指数	101.2	103.6	107.6	102.8	100.1	99.9	93.6	105.6	102.6	99.2	104.6	99.6	100.7	102.5
前年比(%)	0.8	1.4	5.7	0.5	0.0	3.6	▲3.7	1.6	1.2	1.2	0.5	▲0.2	0.1	6.8
寄与度	0.8	0.39	0.27	0.12	0.00	0.26	▲0.12	0.08	0.05	0.16	0.01	▲0.02	0.01	0.50

(注1) 寄与度は、物価全体(総合)の上昇(下落)に、各費目がどれだけ影響したかを示したものである。

本来、寄与度の合計は、総合指数の前年に対する変化率となるが、四捨五入の関係で一致しない場合がある。

(注2) エネルギーは、光熱・水道のうち電気代、都市ガス代、プロパンガス、灯油と交通・通信のうちガソリン。

総合指数の前年比に寄与した主な内訳を中分類項目でみると、上昇への寄与が特に大きかったのは、ガソリン価格の高騰などによる「自動車等関係費」や天候不順などの原因による「野菜・海藻」、燃料調整単価の見直しにより高騰した「電気代」となっている。

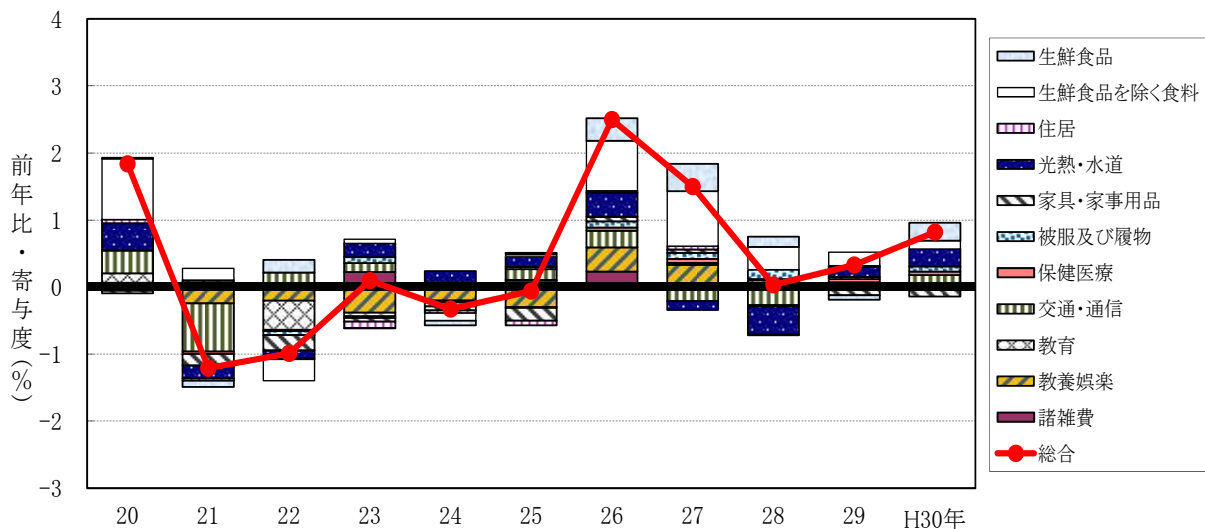
一方、下落への寄与が大きかったのは、通信料(携帯電話)の値下がりなどによる「通信」となっている。

表3 総合指数の前年比に寄与した主な内訳

上 昇		下 落	
中分類 (主な品目)	寄与度	中分類 (主な品目)	寄与度
自動車等関係費(ガソリン 等)	0.22	通信(通信料(携帯電話) 等)	▲0.08
野菜・海藻(キャベツ 等)	0.21	家庭用耐久財(電気掃除機 等)	▲0.05
電気代(電気代)	0.17	調理食品(調理パン 等)	▲0.05
魚介類(かまぼこ 等)	0.10	寝具類(布団 等)	▲0.03
保健医療サービス(診療代 等)	0.07	教養娯楽用耐久財(ビデオレコーダー 等)	▲0.03

3 総合指数の前年比に対する10大費目別寄与度の推移

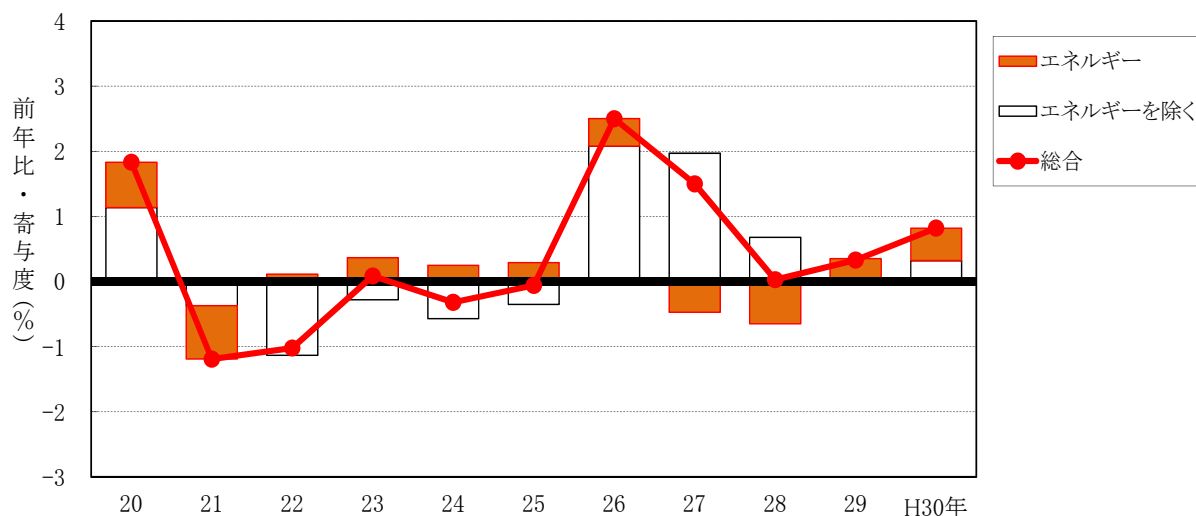
図5 総合指数の前年比に対する10大費目別寄与度の推移 H20～30年



(注)前年比, 寄与度は, 各基準年の公表値による。

4 総合指数の前年比に対するエネルギー寄与度の推移

図6 総合指数の前年比に対するエネルギー寄与度の推移 H20～30



(注)前年比, 寄与度は, 各基準年の公表値による。

5 月別の動き

図7 総合指数, 前年同月比の推移

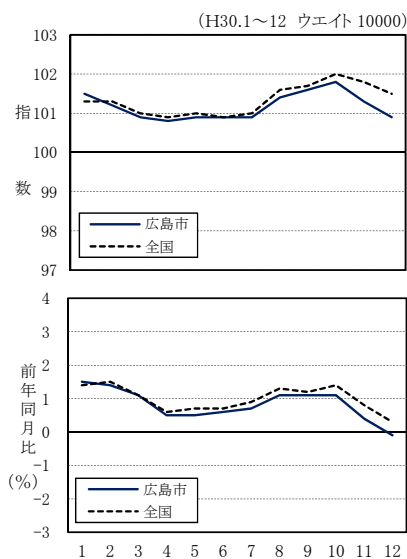


図8 生鮮食品を除く総合指数, 前年同月比の推移

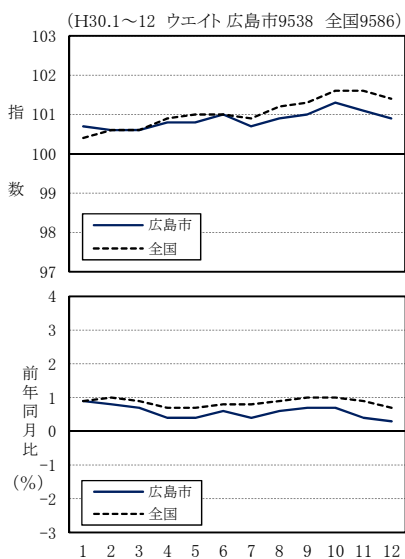
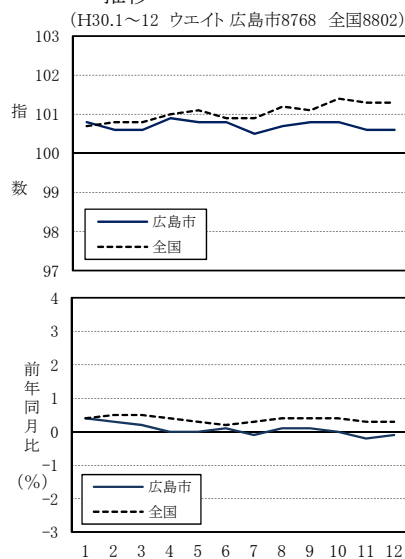


図9 生鮮食品及びエネルギーを除く総合指数, 前年同月比の推移



(注)前年比は各基準年の公表値による。ウエイトの数値は平成27年(2015年)基準。

表4 総合, 生鮮食品を除く総合, 生鮮食品及びエネルギーを除く総合の指数, 前年同月比

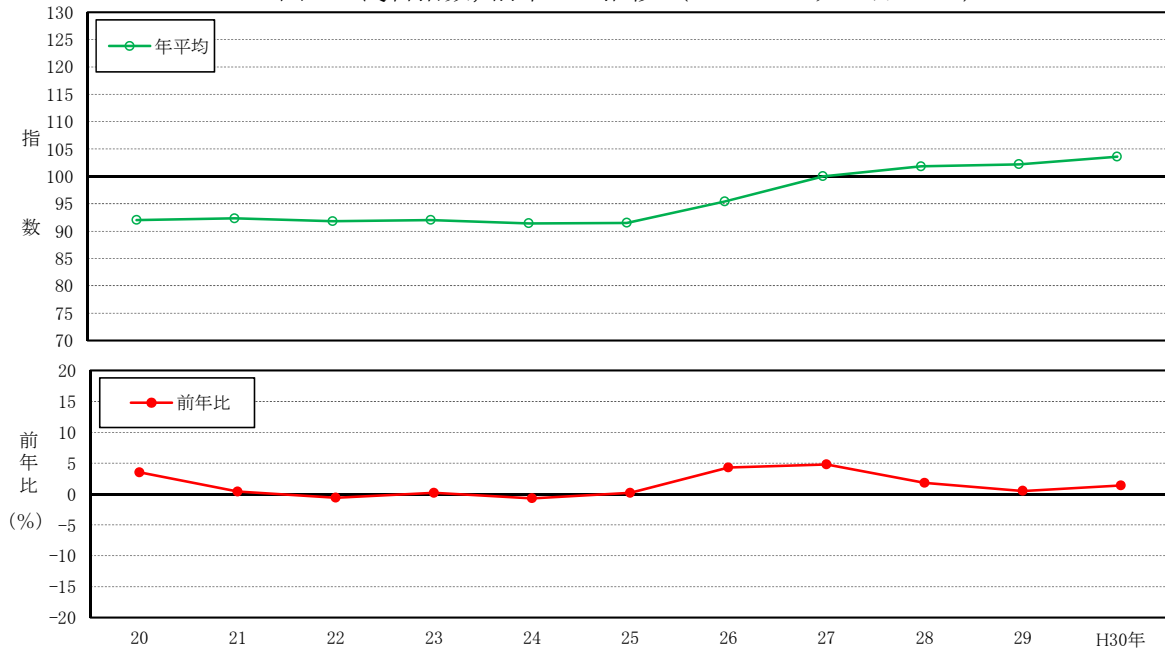
		1月	2月	3月	4月	5月	6月	7月	8月	9月	10月	11月	12月
総合	指数	101.5	101.2	100.9	100.8	100.9	100.9	100.9	101.4	101.6	101.8	101.3	100.9
	前年同月比 (%)	1.5	1.4	1.1	0.5	0.5	0.6	0.7	1.1	1.1	1.1	0.4	▲ 0.1
生鮮食品を除く総合	指数	100.7	100.6	100.6	100.8	100.8	101.0	100.7	100.9	101.0	101.3	101.1	100.9
	前年同月比 (%)	0.9	0.8	0.7	0.4	0.4	0.6	0.4	0.6	0.7	0.7	0.4	0.3
生鮮食品及びエネルギーを除く総合	指数	100.8	100.6	100.6	100.9	100.8	100.8	100.5	100.7	100.8	100.8	100.6	100.6
	前年同月比 (%)	0.4	0.3	0.2	0.0	0.0	0.1	▲ 0.1	0.1	0.1	0.0	▲ 0.2	▲ 0.1

6 10 大費目別指数の推移

(1) 食料 (表 2, 図 10, 統計表 第 1 表)

平成 25 年に上昇に転じてから、上昇傾向が続いている。平成 30 年の動きをみると、年平均指数は 103.6、前年比 1.4% の上昇となった。

図 10 食料指数, 前年比の推移 (H20~30 ウェイト 2793)



(注)前年比は各基準年の公表値による。ウェイトの数値は平成 27 年(2015 年)基準(以下同じ)。

ア 生鮮食品 (表 2, 図 11, 統計表 第 1 表)

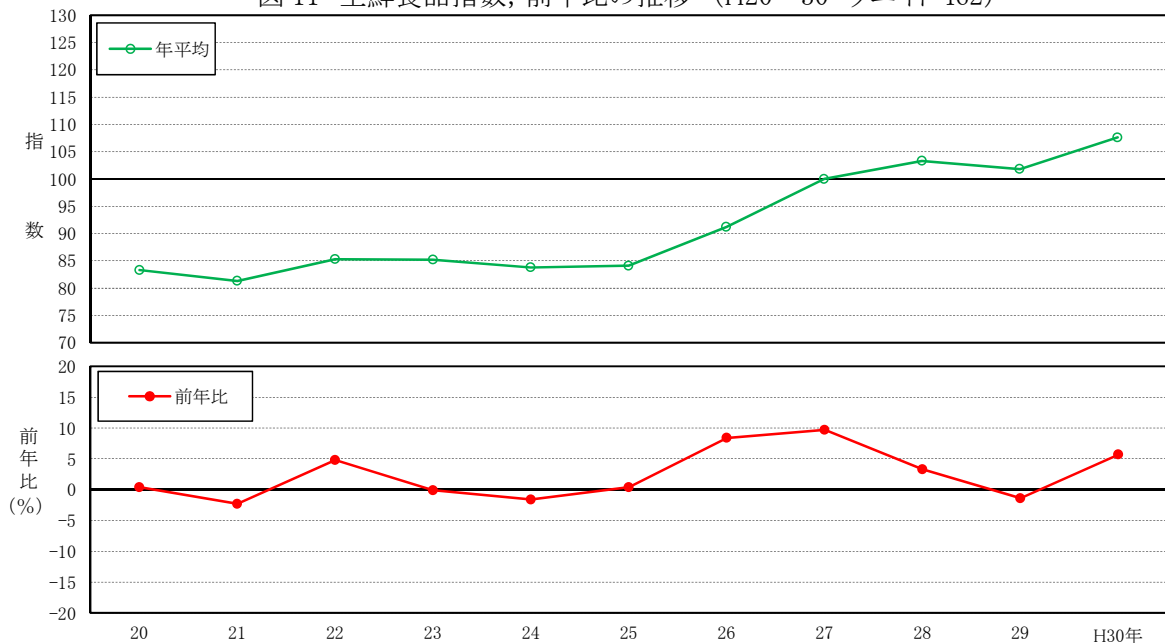
天候などに左右されるため変動幅が大きい。

平成 22 年に大きく上昇したが、平成 23 年及び平成 24 年は下落した。平成 25 年に上昇に転じ、平成 26 年には前年比 8.4% と大きく上昇したが、平成 29 年は下落に転じた。

平成 30 年の動きをみると、年平均指数は 107.6、前年比 5.7% の上昇となった。

内訳を前年比でみると、生鮮野菜は 8.8%、生鮮果物は 4.2%、生鮮魚介は 2.7% の上昇となった。

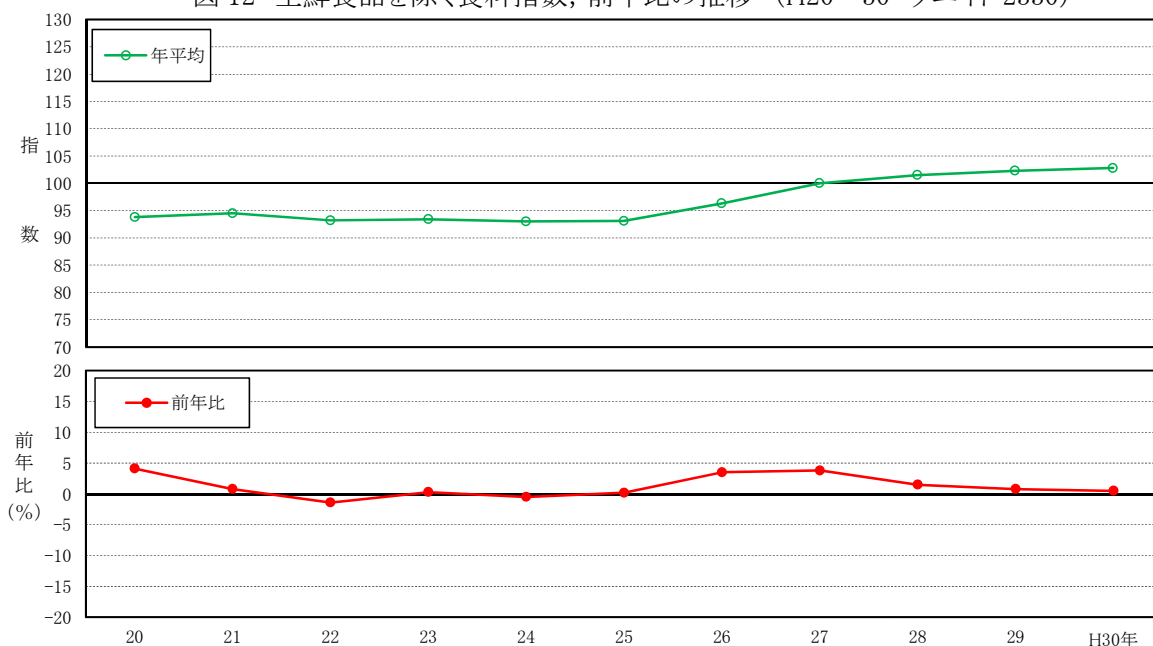
図 11 生鮮食品指数, 前年比の推移 (H20~30 ウェイト 462)



イ 生鮮食品を除く食料(表 2, 図 12, 統計表 第 1 表)

消費税率が改定された平成 26 年 4 月に大きく上昇してから, 上昇傾向が続いている。
平成 30 年の動きをみると, 年平均指数は 102.8, 前年比 0.5% の上昇となった。

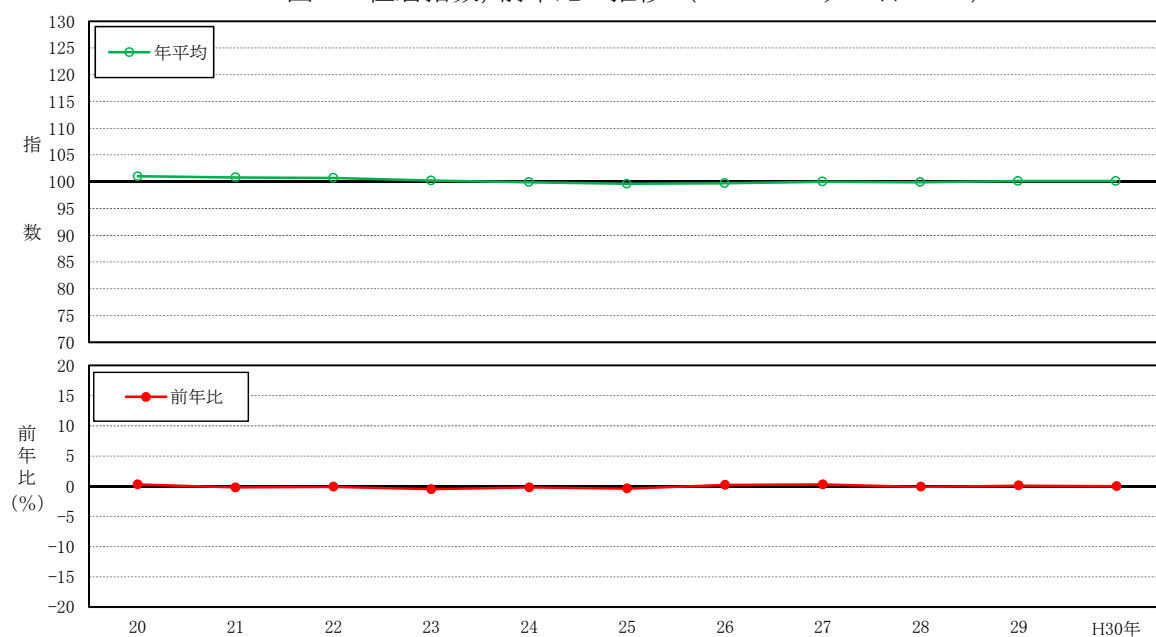
図 12 生鮮食品を除く食料指数, 前年比の推移 (H20~30 ウェイト 2330)



(2) 住居(表 2, 図 13, 統計表 第 1 表)

平成 21 年から平成 25 年までゆるやかに下落していたが, 平成 26 年及び平成 27 年は上昇した。平成 28 年は下落に転じたが, 平成 29 年は再び上昇した。
平成 30 年の動きをみると, 年平均指数は 100.1, 前年比は前年と同水準となった。

図 13 住居指数, 前年比の推移 (H20~30 ウェイト 2060)



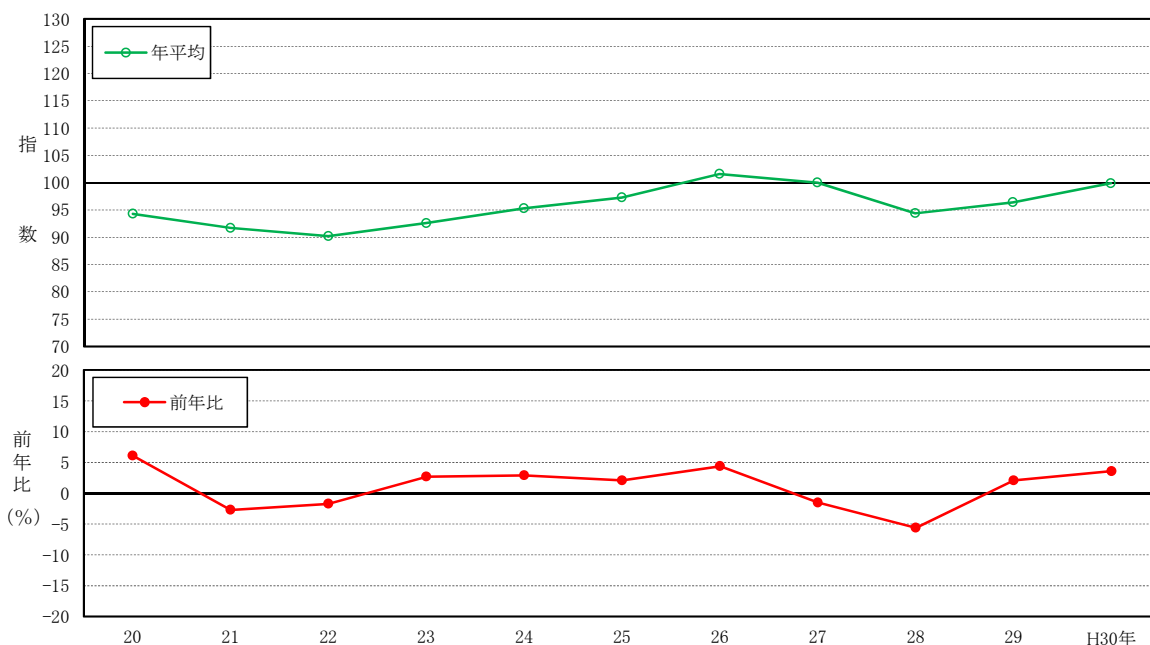
(3) 光熱・水道 (表2, 図14, 統計表 第1表)

平成20年には大きく上昇したが,平成21年及び平成22年は下落した。平成23年からは再び上昇傾向にあったが,平成27年に下落に転じた。平成29年は3年ぶりに上昇した。

平成30年の動きをみると,年平均指数は99.9,前年比3.6%の上昇となった。

内訳を前年比でみると,灯油などの他の光熱は15.1%,電気代は5.1%,ガス代(都市ガス代及びプロパンガス)は3.0%の上昇となった。一方,上下水道料は前年と同水準だった。

図14 光熱・水道指数,前年比の推移 (H20~30 ウェイト752)

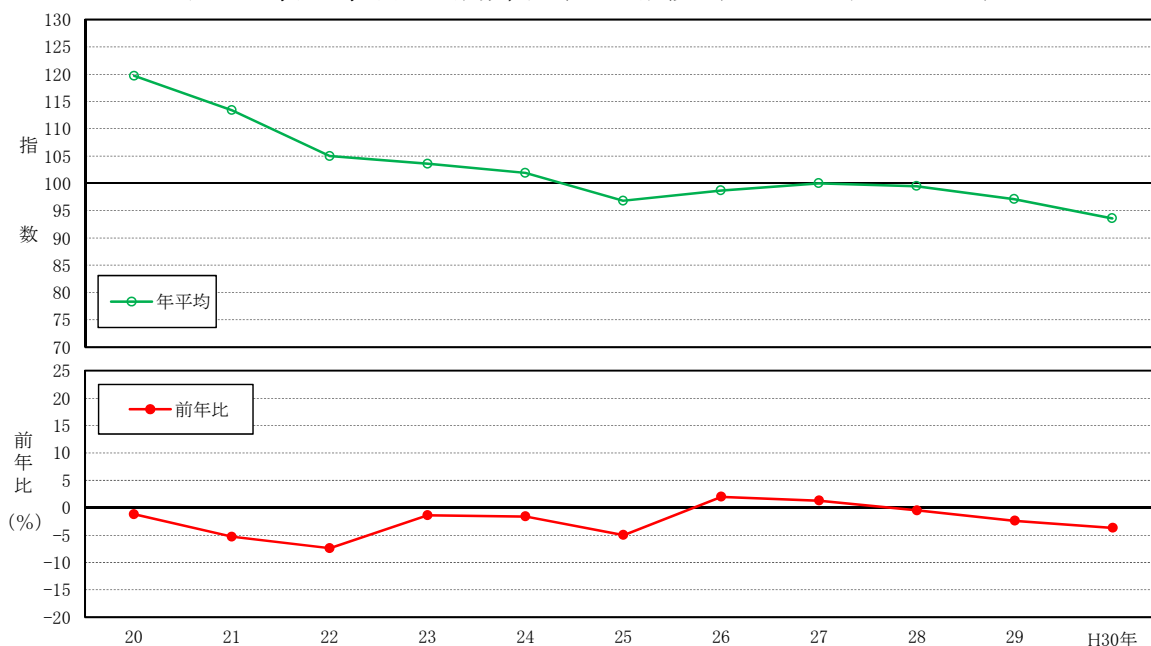


(4) 家具・家事用品 (表2, 図15, 統計表 第1表)

下落傾向が続いていたが,平成26年に上昇に転じ,その後,平成28年から再び下落傾向となった。平成30年の動きをみると,年平均指数は93.6,前年比3.7%の下落となった。

内訳を前年比でみると,寝具類が10.7%,家庭用耐久財が6.1%,室内装備品が3.6%,家事雑貨が1.8%,家事用消耗品が1.1%の下落となった。一方,家事サービスは前年と同水準だった。

図15 家具・家事用品指数,前年比の推移 (H20~30 ウェイト350)



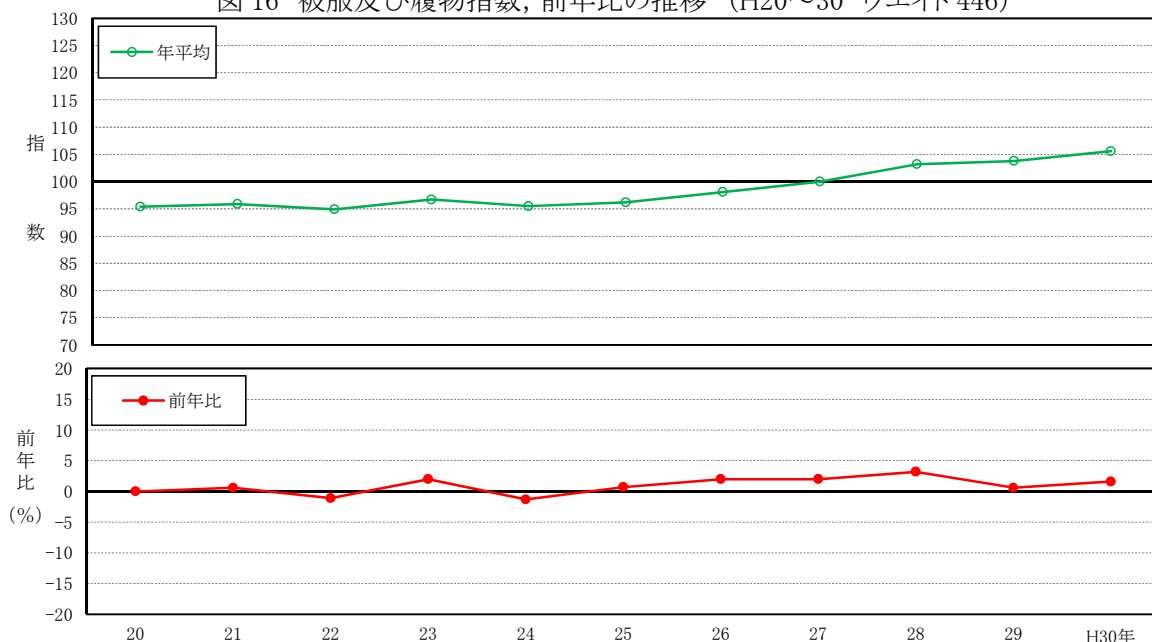
(5) 被服及び履物 (表 2, 図 16, 統計表 第 1 表)

平成 25 年以降, 上昇傾向が続いている。

平成 30 年の動きをみると, 年平均指数は 105.6, 前年比 1.6% の上昇となった。

内訳を前年比でみると, 衣料が 2.3%, シャツ・セーター・下着類が 1.7%, 履物類が 1.1%, 洗濯代などの被服関連サービスが 1.1% の上昇となった。一方, 帽子などの他の被服は 0.9% の下落となった。

図 16 被服及び履物指数, 前年比の推移 (H20~30 ウェイト 446)



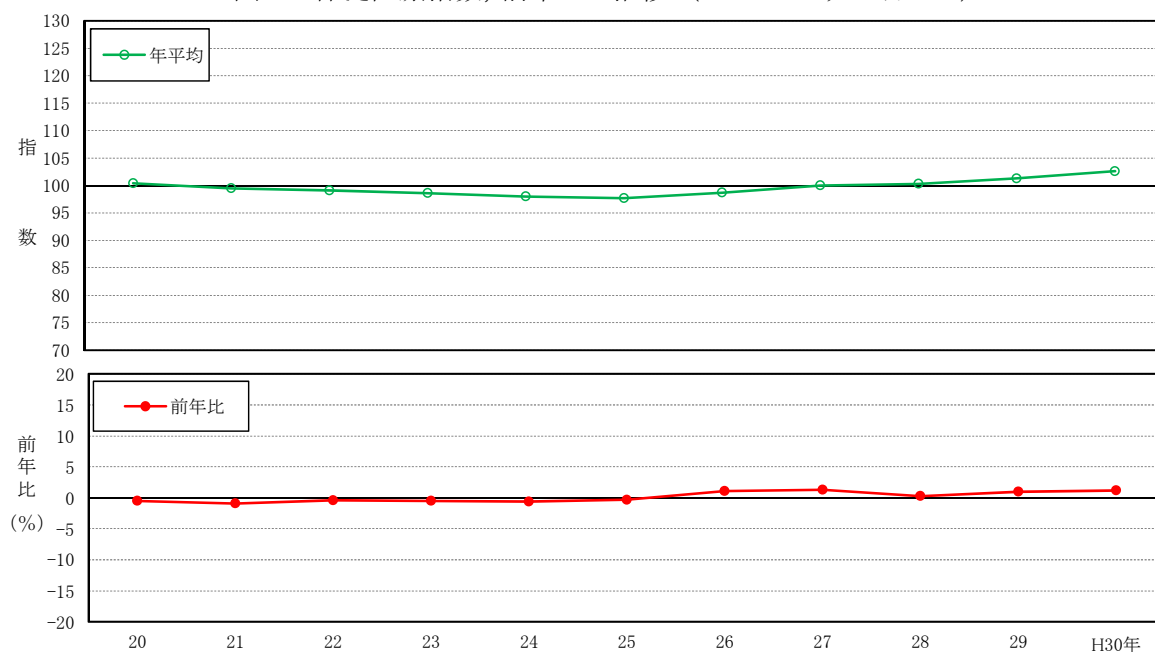
(6) 保健医療 (表 2, 図 17, 統計表 第 1 表)

下落傾向が続いていたが, 平成 26 年に上昇に転じて以後, 上昇が続いている。

平成 30 年の動きをみると, 年平均指数は 102.6, 前年比 1.2% の上昇となった。

内訳を前年比でみると, 平成 30 年 4 月の診療報酬改定により値上がりした診療代を含む保健医療サービスが 2.8%, 保健医療用品・器具が 0.8% の上昇となり, 医薬品・健康保持用摂取品は 1.5% の下落となった。

図 17 保健医療指数, 前年比の推移 (H20~30 ウェイト 447)



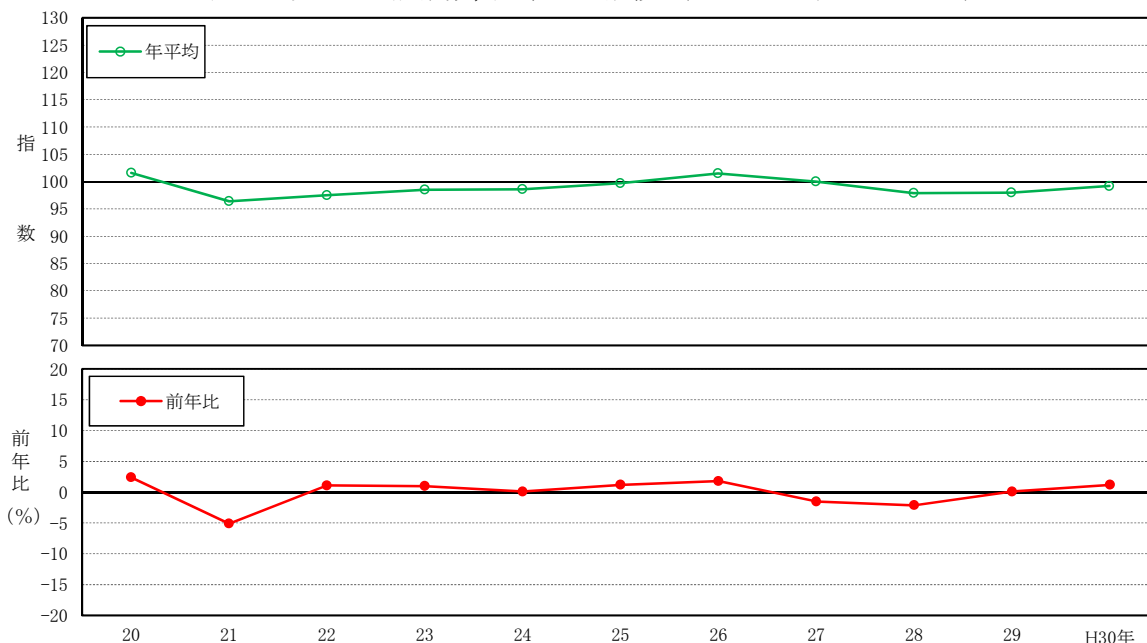
(7) 交通・通信 (表2, 図18, 統計表 第1表)

平成22年から平成26年にかけて上昇が続いていたが、平成27年に下落に転じた。平成29年は再び上昇した。

平成30年の動きをみると、年平均指数は99.2、前年比1.2%の上昇となった。

内訳を前年比でみると、自動車等関係費が3.5%、交通が0.7%の上昇となった。一方、通信料(携帯電話)などの値下がりにより、通信は1.8%の下落となった。

図18 交通・通信指数, 前年比の推移 (H20~30 ウェイト1315)



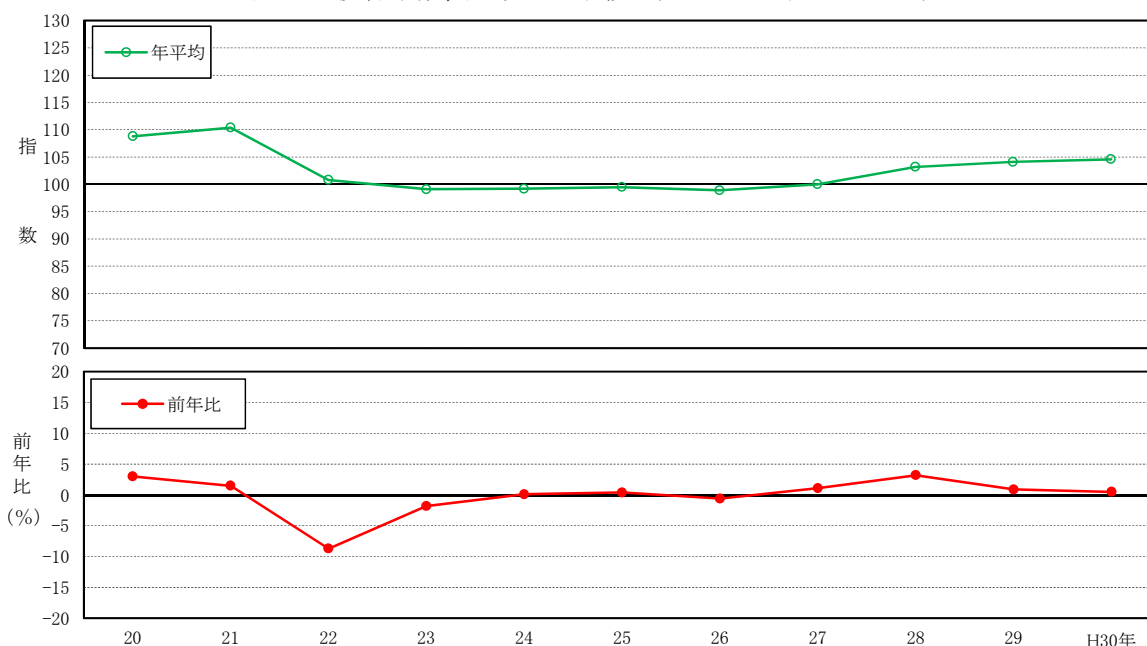
(8) 教育 (表2, 図19, 統計表 第1表)

平成22年は、公立高等学校の授業料無償化・高等学校教育支援金制度が導入されたため大幅に下落したが、平成27年からは上昇傾向にある。

平成30年の動きをみると、年平均指数は104.6、前年比0.5%の上昇となった。

内訳を前年比でみると、授業料等は0.5%、補習教育は0.5%、教科書・学習参考教材は0.1%の上昇となった。

図19 教育指数, 前年比の推移 (H20~30 ウェイト237)



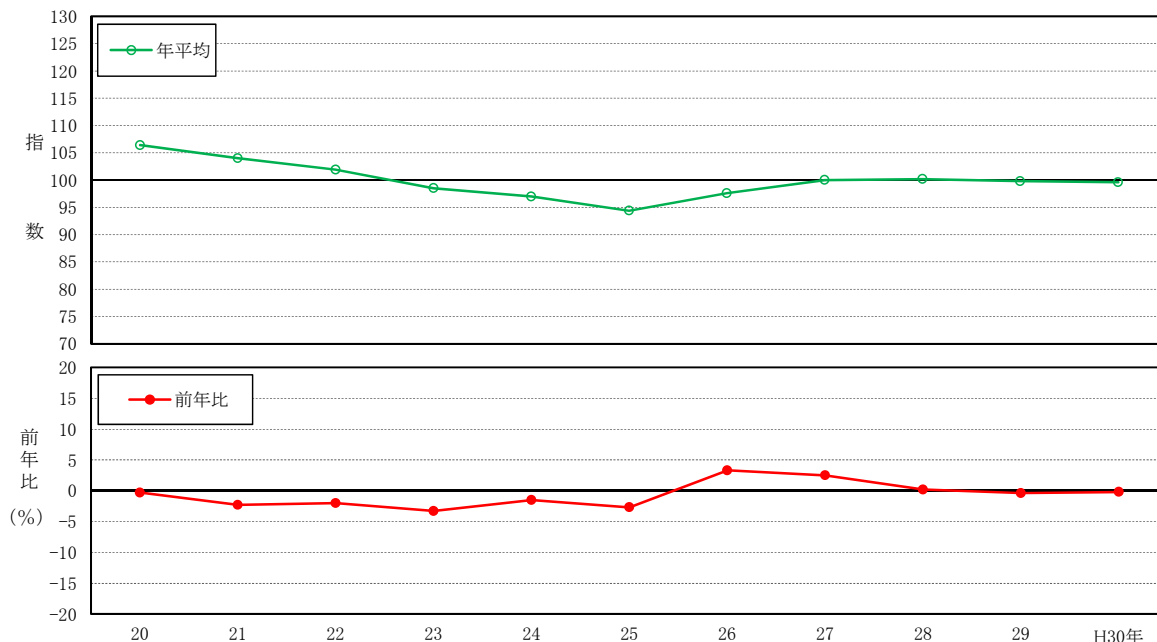
(9) 教養娯楽 (表 2, 図 20, 統計表 第 1 表)

平成 26 年から上昇傾向が続いていたが, 平成 29 年に 4 年ぶりの下落となった。

平成 30 年の動きをみると, 年平均指数は 99.6, 前年比 0.2% の下落となり, 2 年連続の下落となった。

内訳を前年比でみると, 教養娯楽用耐久財が 4.2%, 教養娯楽用品が 1.4% の下落となった。一方, 書籍・他の印刷物は 0.6%, 教養娯楽サービスは 0.5% の上昇となった。

図 20 教養娯楽指数, 前年比の推移 (H20~30 ウェイト 949)



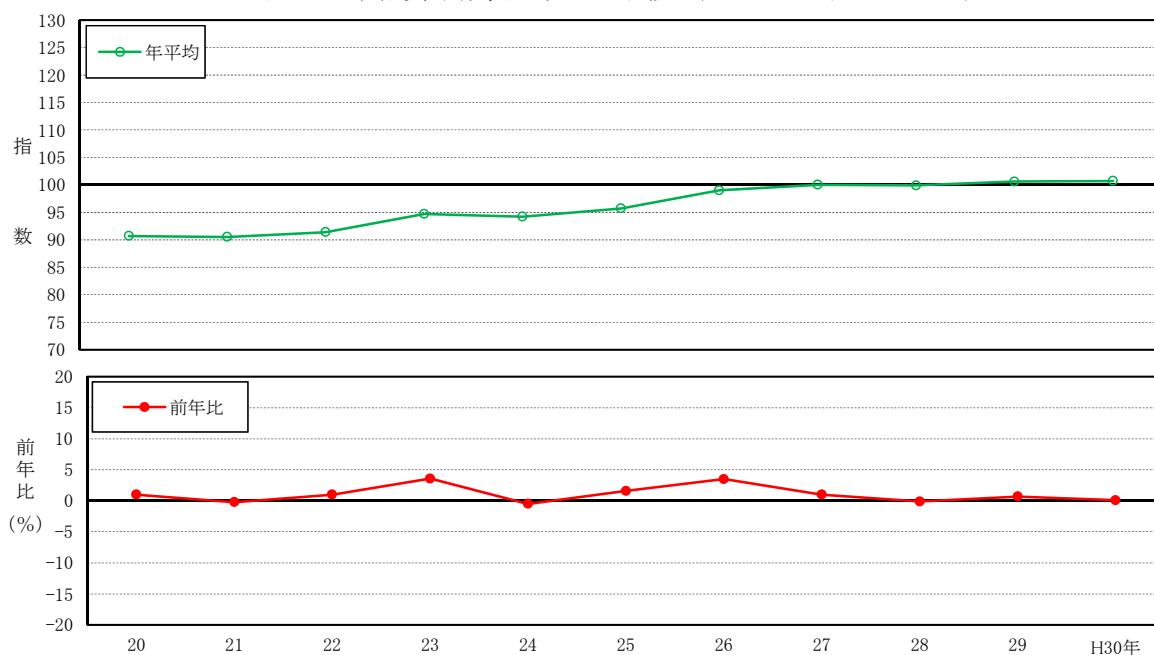
(10) 諸雑費 (表 2, 図 21, 統計表 第 1 表)

平成 25 年から上昇傾向が続いていたが, 平成 28 年に下落に転じ, 平成 29 年に再び上昇に転じた。

平成 30 年の動きをみると, 年平均指数は 100.7, 前年比 0.1% の上昇となった。

内訳を前年比でみると, 平成 30 年 10 月に税率改定があったたばこが 3.0%, 理美容用品が 0.6%, 傷害保険料などの他の諸雑費が 0.5%, 理美容サービスが 0.3% の上昇となった。一方, 身の回り用品は 3.5% の下落となった。

図 21 諸雑費指数, 前年比の推移 (H20~30 ウェイト 650)



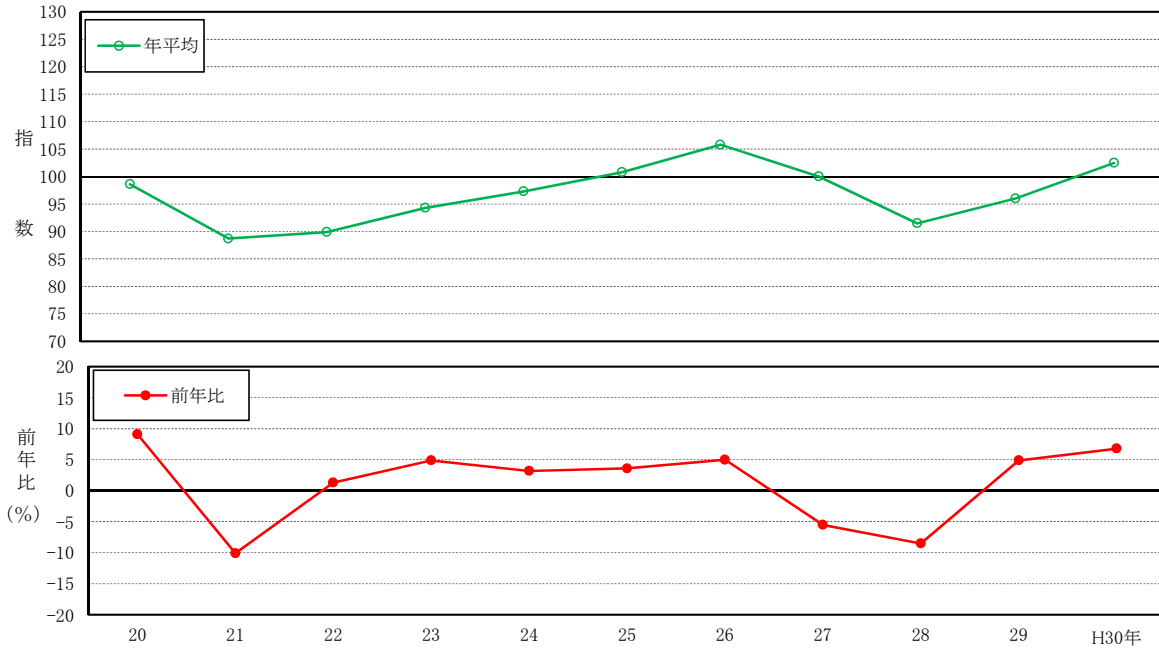
7 エネルギー指数の推移（表 2，図 22，統計表 第 1 表）

電気代，都市ガス代，プロパンガス，灯油，ガソリンで構成されるエネルギーは，平成 22 年から上昇していたが，平成 27 年に下落に転じた。平成 29 年は上昇に転じた。

平成 30 年の動きをみると，年平均指数は 102.5，前年比 6.8%と大きく上昇した。

内訳を前年比でみると，灯油などの他の光熱が 15.1%，電気代が 5.1%，ガス代（都市ガス代及びプロパンガス）が 3.0%の上昇となった。

図 22 エネルギー指数，前年比の推移（H20～30 ウェイト 770）



[参考]【福山市の消費者物価指数】 平成 30 年平均 (平成 27 年=100)

1 概況

	指数	前年比 (%)	ポイント
総合指数	101.0	0.6	2年連続の上昇
生鮮食品を除く総合指数	100.8	0.6	2年連続の上昇
生鮮食品及びエネルギーを除く総合指数	100.4	▲0.1	-

表 5 総合、生鮮食品を除く総合、生鮮食品及びエネルギーを除く総合の指数、前年比

		平成20年	21年	22年	23年	24年	25年	26年	27年	28年	29年	30年
総合	指数	97.7	96.6	95.6	95.9	95.6	96.0	98.9	100.0	100.0	100.3	101.0
	前年比 (%)	1.8	▲ 1.1	▲ 1.1	0.3	▲ 0.2	0.4	3.0	1.1	0.0	0.4	0.6
生鮮食品を除く総合	指数	98.4	97.4	96.2	96.6	96.4	96.7	99.3	100.0	99.7	100.2	100.8
	前年比 (%)	2.0	▲ 1.1	▲ 1.3	0.4	▲ 0.2	0.4	2.7	0.7	▲ 0.3	0.6	0.6
生鮮食品及びエネルギーを除く総合	指数	-	-	-	-	-	-	-	100.0	100.4	100.5	100.4
	前年比 (%)	-	-	-	-	-	-	-	*	0.4	0.1	▲ 0.1

(注1) 前年比は各基準年の公表値による。

(注2) 生鮮食品及びエネルギーを除く総合指数の公表(福山市)は平成 27 年 1 月分以降。

2 前年との比較

～光熱・水道は上昇 家具・家事用品は下落～

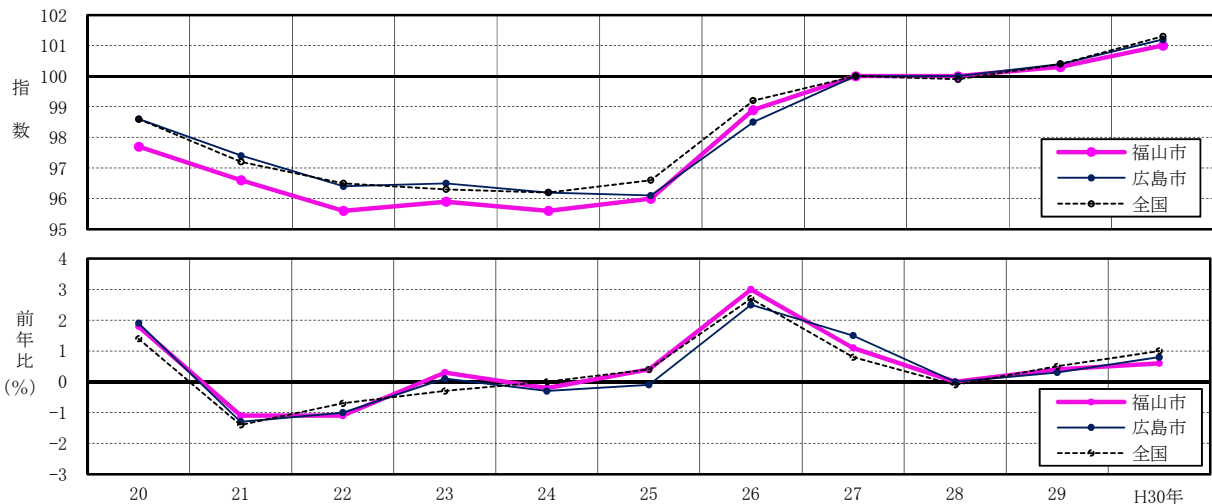
表 6 10 大費目指数、前年比、寄与度

	総合	食料	住居	光熱・水道	家具・家事用品	被服及び履物	保健医療	交通・通信	教育	教養娯楽	諸雑費
指数	101.0	102.6	99.0	102.6	93.8	106.5	103.1	99.3	104.4	100.9	99.8
前年比 (%)	0.6	0.5	▲ 0.3	4.3	▲ 2.5	0.8	1.4	1.3	0.3	0.2	0.6
寄与度	0.6	0.14	▲ 0.06	0.30	▲ 0.09	0.04	0.06	0.19	0.01	0.02	0.04

(注) 寄与度は、物価全体(総合)の上昇(下落)に、各費目がどれだけ影響したかを示したもの。

本来、寄与度の合計は、総合指数の前年に対する変化率となるが、四捨五入の関係で一致しない場合がある。

図 23 総合指数、前年比の推移 H20～30



(注)前年比は各基準年の公表値による。

統計表

第1表 中 分 類 指 数

年 月	総合	生鮮食品を 除く総合	持家の帰属家賃 を除く総合	持家の帰属家賃 及び生鮮食品を 除く総合	生鮮食品及び エネルギーを 除く総合	食料(酒類を除く) 及びエネルギーを 除く総合	食料
ウエイト	10000	9538	8651	8189	8768	6591	2793
品目数	581	520	580	519	515	354	231
指 数							
平成20年 平均	98.6	99.4	98.0	98.8	-	101.3	92.0
21	97.4	98.2	96.6	97.5	-	100.5	92.3
22	96.4	96.9	95.6	96.2	-	99.1	91.8
23	96.5	97.0	95.7	96.3	-	98.6	92.0
24	96.2	96.8	95.4	96.1	-	98.0	91.4
25	96.1	96.7	95.5	96.1	-	97.4	91.5
26	98.5	98.9	98.3	98.7	-	98.9	95.4
27	100.0	100.0	100.0	100.0	100.0	100.0	100.0
28	100.0	99.9	100.0	99.8	100.6	100.3	101.8
29	100.4	100.3	100.4	100.3	100.7	100.1	102.2
30	101.2	100.9	101.3	101.0	100.7	100.0	103.6
平成30年 1月	101.5	100.7	101.7	100.7	100.8	100.1	105.8
2	101.2	100.6	101.3	100.6	100.6	100.1	104.3
3	100.9	100.6	101.0	100.6	100.6	100.0	103.4
4	100.8	100.8	100.9	100.9	100.9	100.2	102.7
5	100.9	100.8	101.0	100.9	100.8	100.2	102.8
6	100.9	101.0	101.0	101.1	100.8	100.1	102.4
7	100.9	100.7	100.9	100.8	100.5	99.8	102.9
8	101.4	100.9	101.5	101.0	100.7	100.0	104.2
9	101.6	101.0	101.8	101.2	100.8	99.9	105.1
10	101.8	101.3	102.0	101.4	100.8	100.1	104.6
11	101.3	101.1	101.4	101.2	100.6	100.0	103.0
12	100.9	100.9	101.1	101.1	100.6	100.0	102.3
前年比(%)							
平成20年 平均	1.9	1.9	2.0	2.0	-	0.4	3.5
21	▲ 1.3	▲ 1.2	▲ 1.4	▲ 1.3	-	▲ 0.8	0.4
22	▲ 1.0	▲ 1.3	▲ 1.1	▲ 1.4	-	▲ 1.4	▲ 0.6
23	0.1	0.1	0.1	0.2	-	▲ 0.5	0.2
24	▲ 0.3	▲ 0.3	▲ 0.3	▲ 0.2	-	▲ 0.6	▲ 0.7
25	▲ 0.1	▲ 0.1	0.0	0.0	-	▲ 0.6	0.2
26	2.5	2.2	2.9	2.7	-	1.5	4.3
27	1.5	1.2	1.8	1.3	*	1.2	4.8
28	0.0	▲ 0.1	0.0	▲ 0.2	0.6	0.3	1.8
29	0.3	0.4	0.3	0.4	0.0	▲ 0.2	0.5
30	0.8	0.6	0.9	0.7	0.1	▲ 0.1	1.4
前月比(%)							
平成30年 1月	0.5	0.1	0.6	0.1	0.0	0.0	1.7
2	▲ 0.3	▲ 0.1	▲ 0.4	▲ 0.1	▲ 0.2	0.0	▲ 1.3
3	▲ 0.3	0.0	▲ 0.4	0.0	0.0	▲ 0.1	▲ 0.9
4	▲ 0.1	0.3	▲ 0.1	0.3	0.3	0.2	▲ 0.7
5	0.1	0.0	0.1	0.0	▲ 0.1	0.0	0.1
6	0.0	0.2	0.0	0.2	0.0	0.0	▲ 0.3
7	▲ 0.1	▲ 0.2	▲ 0.1	▲ 0.3	▲ 0.3	▲ 0.3	0.5
8	0.5	0.2	0.6	0.2	0.2	0.2	1.3
9	0.2	0.1	0.3	0.1	0.1	▲ 0.1	0.8
10	0.2	0.2	0.2	0.2	0.1	0.2	▲ 0.5
11	▲ 0.5	▲ 0.2	▲ 0.6	▲ 0.2	▲ 0.2	▲ 0.1	▲ 1.5
12	▲ 0.3	▲ 0.1	▲ 0.3	▲ 0.1	0.0	0.0	▲ 0.7
前年同月比(%)							
平成30年 1月	1.5	0.9	1.7	1.0	0.4	0.1	3.5
2	1.4	0.8	1.6	1.0	0.3	0.3	2.7
3	1.1	0.7	1.3	0.8	0.2	0.1	2.2
4	0.5	0.4	0.5	0.5	0.0	▲ 0.2	0.8
5	0.5	0.4	0.5	0.4	0.0	▲ 0.2	1.0
6	0.6	0.6	0.7	0.7	0.1	▲ 0.1	0.8
7	0.7	0.4	0.8	0.5	▲ 0.1	▲ 0.3	1.2
8	1.1	0.6	1.2	0.7	0.1	▲ 0.1	2.1
9	1.1	0.7	1.2	0.8	0.1	▲ 0.2	2.2
10	1.1	0.7	1.3	0.8	0.0	▲ 0.3	2.1
11	0.4	0.4	0.4	0.5	▲ 0.2	▲ 0.2	▲ 0.4
12	▲ 0.1	0.3	▲ 0.1	0.4	▲ 0.1	▲ 0.2	▲ 1.6

(注1)前年比は各基準年の公表値による。(注2)ウエイト及び品目数の数値は平成27年基準。

(広島市)

平成27年=100

生鮮食品	生鮮食品 を除く食料	穀類	魚介類	(うち) 生鮮魚介	肉類	乳卵類	野菜・海藻	(うち) 生鮮野菜	果物	(うち) 生鮮果物
462	2330	229	236	158	291	134	304	209	101	95
61	170	13	30	15	8	8	44	29	18	17
83.3	93.8	103.7	82.4	81.9	93.4	93.3	89.8	86.0	79.3	80.0
81.3	94.5	105.0	83.2	80.5	93.2	93.6	89.4	85.0	75.0	75.3
85.3	93.2	102.1	82.8	80.9	89.0	92.0	92.5	90.6	81.8	82.5
85.2	93.4	100.1	83.6	82.6	90.6	91.2	90.8	88.6	82.3	83.0
83.8	93.0	102.4	84.4	83.1	88.8	90.3	87.4	84.0	84.0	84.5
84.1	93.1	102.0	85.4	84.3	89.6	91.2	87.6	84.5	83.3	83.1
91.2	96.3	102.5	94.7	94.7	94.7	95.4	92.3	89.9	88.3	87.9
100.0	100.0	100.0	100.0	100.0	100.0	100.0	100.0	100.0	100.0	100.0
103.3	101.5	102.4	98.9	98.5	101.7	99.5	104.1	105.2	106.5	107.1
101.8	102.3	102.7	104.6	105.9	103.6	97.5	100.0	98.5	102.2	102.5
107.6	102.8	104.4	108.7	108.8	102.7	99.5	106.8	107.2	105.7	106.8
119.5	103.0	104.5	108.1	110.3	103.3	99.3	122.5	130.4	109.6	111.1
114.1	102.4	103.9	103.8	103.9	101.8	97.1	117.8	123.2	109.6	111.1
107.5	102.6	103.6	105.8	105.7	101.3	99.3	107.8	108.8	106.6	107.6
100.7	103.0	103.1	105.2	103.7	102.0	101.4	100.6	98.0	101.1	101.8
103.1	102.7	103.8	108.5	108.9	103.2	99.2	99.7	96.5	106.8	107.8
100.2	102.8	104.1	108.0	107.7	102.4	100.6	97.8	93.7	101.3	101.8
103.9	102.7	104.3	108.2	108.0	101.9	98.9	101.6	99.1	106.6	107.4
110.3	103.0	103.7	113.1	114.9	104.6	99.3	108.4	109.4	103.4	104.7
113.0	103.5	105.0	115.3	117.2	105.8	100.0	110.5	112.5	106.5	107.3
112.6	103.0	106.5	111.0	110.9	103.0	100.9	112.8	116.3	105.9	107.4
105.3	102.6	104.7	108.3	105.8	101.4	100.0	105.2	105.1	103.5	104.9
101.4	102.5	105.8	109.2	108.0	101.6	98.3	96.9	93.1	107.3	108.9
0.4	4.1	8.3	3.7	2.6	3.2	5.1	1.4	1.4	▲ 4.7	▲ 4.9
▲ 2.3	0.8	1.3	0.9	▲ 1.6	▲ 0.2	0.3	▲ 0.5	▲ 1.2	▲ 5.4	▲ 5.9
4.8	▲ 1.4	▲ 2.8	▲ 0.4	0.4	▲ 4.5	▲ 1.7	3.5	6.7	9.0	9.5
▲ 0.1	0.3	▲ 1.9	0.9	2.1	1.8	▲ 0.8	▲ 1.8	▲ 2.2	0.6	0.6
▲ 1.6	▲ 0.5	2.3	0.9	0.7	▲ 2.0	▲ 1.0	▲ 3.7	▲ 5.1	2.1	1.7
0.4	0.2	▲ 0.4	1.3	1.4	1.0	1.1	0.2	0.6	▲ 0.9	▲ 1.6
8.4	3.5	0.6	10.8	12.4	5.6	4.6	5.3	6.3	6.1	5.8
9.7	3.8	▲ 2.5	5.6	5.6	5.6	4.8	8.4	11.3	13.2	13.7
3.3	1.5	2.4	▲ 1.1	▲ 1.5	1.7	▲ 0.5	4.1	5.2	6.5	7.1
▲ 1.4	0.8	0.3	5.7	7.5	1.8	▲ 2.0	▲ 3.9	▲ 6.4	▲ 4.1	▲ 4.3
5.7	0.5	1.7	3.9	2.7	▲ 0.9	2.1	6.8	8.8	3.4	4.2
8.4	0.3	0.9	2.4	3.9	0.6	1.2	8.6	12.3	6.4	6.7
▲ 4.5	▲ 0.6	▲ 0.6	▲ 4.0	▲ 5.8	▲ 1.5	▲ 2.2	▲ 3.8	▲ 5.5	0.0	0.0
▲ 5.8	0.1	▲ 0.3	1.9	1.7	▲ 0.6	2.3	▲ 8.5	▲ 11.7	▲ 2.8	▲ 3.1
▲ 6.3	0.5	▲ 0.5	▲ 0.6	▲ 1.9	0.7	2.1	▲ 6.7	▲ 9.9	▲ 5.2	▲ 5.4
2.3	▲ 0.3	0.7	3.2	5.0	1.2	▲ 2.2	▲ 0.9	▲ 1.6	5.6	5.9
▲ 2.8	0.1	0.3	▲ 0.5	▲ 1.1	▲ 0.8	1.4	▲ 1.8	▲ 2.9	▲ 5.2	▲ 5.6
3.7	▲ 0.1	0.2	0.2	0.3	▲ 0.5	▲ 1.7	3.9	5.8	5.2	5.5
6.2	0.3	▲ 0.6	4.6	6.4	2.7	0.4	6.7	10.3	▲ 3.0	▲ 2.5
2.5	0.5	1.3	1.9	2.0	1.2	0.7	1.9	2.9	3.0	2.5
▲ 0.4	▲ 0.5	1.4	▲ 3.7	▲ 5.4	▲ 2.6	0.9	2.1	3.4	▲ 0.5	0.1
▲ 6.5	▲ 0.4	▲ 1.7	▲ 2.4	▲ 4.6	▲ 1.6	▲ 0.8	▲ 6.8	▲ 9.6	▲ 2.2	▲ 2.3
▲ 3.7	▲ 0.1	1.1	0.9	2.0	0.1	▲ 1.7	▲ 7.8	▲ 11.4	3.6	3.8
14.2	1.3	1.9	5.9	7.3	0.0	1.0	17.9	24.4	2.7	3.3
13.7	0.5	2.2	4.0	4.2	▲ 1.4	▲ 1.3	17.5	23.9	6.5	7.4
10.4	0.6	1.6	5.7	7.3	▲ 3.4	1.1	11.9	15.8	4.1	4.6
1.6	0.7	▲ 0.1	3.1	2.2	▲ 2.3	5.7	1.5	0.3	1.8	3.4
2.6	0.7	1.8	5.2	5.5	1.4	2.0	0.4	▲ 0.9	3.8	5.0
0.9	0.7	2.1	4.1	3.3	1.3	4.0	1.8	0.7	▲ 2.9	▲ 2.4
6.2	0.2	1.2	1.9	▲ 0.1	▲ 1.1	2.3	8.9	12.0	5.7	6.3
10.1	0.6	1.7	4.9	3.5	▲ 1.3	2.0	15.1	21.6	▲ 0.7	0.2
7.9	1.0	1.7	6.8	5.0	1.9	2.3	9.6	13.1	2.0	2.4
10.9	0.3	2.7	1.6	▲ 2.3	▲ 0.7	2.8	15.7	22.9	9.5	11.1
▲ 0.9	▲ 0.3	1.3	0.6	▲ 3.5	▲ 3.3	2.7	▲ 1.2	▲ 1.7	4.9	5.4
▲ 8.0	▲ 0.3	2.2	3.4	1.6	▲ 1.1	0.3	▲ 14.1	▲ 19.9	4.1	4.6

(注3)生鮮食品…生鮮魚介, 生鮮野菜, 生鮮果物

第1表 中 分 類 指 数

年 月							住居	持家の帰 属家賃を 除く住居	家賃
	油脂・ 調味料	菓子類	調理食品	飲料	酒類	外食			
ウエイト 品目数	129 20	230 17	333 24	154 15	154 9	498 25	2060 20	711 19	1856 4
指 数									
平成20年 平均	100.1	88.1	90.6	104.9	102.7	90.4	101.0	97.9	102.7
21	97.4	90.9	92.1	101.0	102.4	91.3	100.8	97.9	102.4
22	98.0	90.1	90.6	99.1	100.8	91.3	100.7	97.7	102.3
23	97.8	89.5	91.4	99.6	100.9	92.5	100.2	97.1	101.7
24	94.5	88.9	90.8	98.7	98.9	92.7	99.9	97.3	101.3
25	94.8	88.5	90.2	96.7	97.7	94.0	99.6	97.4	100.6
26	97.6	92.6	92.4	97.9	99.7	97.8	99.7	99.1	100.0
27	100.0	100.0	100.0	100.0	100.0	100.0	100.0	100.0	100.0
28	102.5	101.9	101.4	102.0	100.7	101.3	99.9	99.7	100.0
29	103.4	100.9	103.4	102.6	103.9	101.6	100.1	99.6	100.2
30	102.9	101.5	101.9	101.9	104.0	102.9	100.1	99.8	100.2
平成30年 1月	104.3	102.2	104.1	101.4	105.3	102.0	100.1	99.7	100.2
2	103.3	100.2	103.0	101.7	104.7	102.7	100.1	99.7	100.2
3	102.2	101.1	103.6	100.6	104.5	102.8	100.1	99.7	100.2
4	103.1	102.1	103.1	102.0	104.6	103.0	100.1	99.8	100.2
5	103.5	100.9	100.6	101.9	104.9	103.0	100.1	99.8	100.2
6	103.6	100.9	100.7	102.8	105.0	103.0	100.1	99.8	100.2
7	103.3	101.4	101.1	102.1	104.5	103.0	100.1	99.7	100.2
8	103.5	101.6	101.7	101.2	104.4	103.0	100.1	99.8	100.2
9	102.7	101.4	101.9	102.3	105.1	103.0	100.1	99.7	100.2
10	102.7	102.1	101.0	102.1	102.1	103.0	100.1	99.7	100.2
11	101.6	101.7	100.8	102.5	101.7	103.1	100.1	99.8	100.2
12	100.8	102.1	101.2	102.0	100.6	103.1	99.9	99.7	100.0
前年比(%)									
平成20年 平均	2.5	6.2	6.6	2.8	1.2	2.2	0.3	▲ 0.2	0.5
21	▲ 2.7	3.2	1.6	▲ 3.7	▲ 0.3	1.0	▲ 0.2	0.0	▲ 0.3
22	0.7	▲ 0.9	▲ 1.6	▲ 1.9	▲ 1.5	▲ 0.1	▲ 0.1	▲ 0.2	▲ 0.1
23	▲ 0.3	▲ 0.6	0.9	0.5	0.1	1.3	▲ 0.5	▲ 0.6	▲ 0.5
24	▲ 3.4	▲ 0.7	▲ 0.6	▲ 0.9	▲ 2.0	0.3	▲ 0.2	0.2	▲ 0.4
25	0.3	▲ 0.5	▲ 0.7	▲ 2.0	▲ 1.2	1.4	▲ 0.4	0.1	▲ 0.6
26	3.0	4.6	2.5	1.2	2.0	4.0	0.2	1.7	▲ 0.6
27	2.5	8.0	8.2	2.1	0.3	2.2	0.3	1.0	0.0
28	2.5	1.9	1.4	2.0	0.7	1.3	▲ 0.1	▲ 0.3	0.0
29	0.9	▲ 1.0	1.9	0.6	3.2	0.3	0.1	0.0	0.1
30	▲ 0.5	0.6	▲ 1.4	▲ 0.7	0.0	1.2	0.0	0.1	0.0
前月比(%)									
平成30年 1月	0.7	0.3	0.0	▲ 0.4	0.1	0.0	▲ 0.1	▲ 0.1	0.0
2	▲ 1.0	▲ 2.0	▲ 1.0	0.3	▲ 0.5	0.7	0.0	0.0	0.0
3	▲ 1.1	0.9	0.5	▲ 1.2	▲ 0.2	0.1	0.0	0.0	0.0
4	0.9	1.0	▲ 0.5	1.4	0.1	0.2	0.0	0.1	0.0
5	0.4	▲ 1.1	▲ 2.4	▲ 0.1	0.3	0.0	0.0	0.0	0.0
6	0.0	0.0	0.2	0.9	0.1	0.0	0.0	0.0	0.0
7	▲ 0.2	0.5	0.4	▲ 0.6	▲ 0.5	0.0	0.0	▲ 0.1	0.0
8	0.1	0.2	0.6	▲ 0.9	▲ 0.1	0.0	0.0	0.0	0.0
9	▲ 0.7	▲ 0.2	0.2	1.1	0.7	0.0	0.0	0.0	0.0
10	0.0	0.7	▲ 1.0	▲ 0.3	▲ 2.9	0.0	0.0	0.0	0.0
11	▲ 1.1	▲ 0.4	▲ 0.2	0.4	▲ 0.4	0.1	0.0	0.0	0.0
12	▲ 0.8	0.4	0.4	▲ 0.5	▲ 1.1	0.0	▲ 0.2	0.0	▲ 0.2
前年同月比(%)									
平成30年 1月	2.1	0.4	2.2	▲ 0.8	3.6	0.9	0.0	0.0	0.1
2	0.9	▲ 1.0	▲ 0.5	▲ 0.9	2.3	1.5	0.0	0.0	0.1
3	2.0	1.3	0.2	▲ 2.0	3.0	1.4	0.1	0.3	0.1
4	1.2	1.5	▲ 1.0	▲ 1.7	2.3	1.5	0.1	0.3	0.1
5	1.2	0.1	▲ 3.1	▲ 2.1	2.2	1.4	0.1	0.3	0.1
6	▲ 0.3	▲ 0.3	▲ 2.8	▲ 0.9	0.3	1.4	0.1	0.3	0.1
7	▲ 1.3	0.7	▲ 1.4	▲ 1.7	▲ 1.5	1.0	0.1	0.2	0.1
8	▲ 1.3	1.8	▲ 1.2	0.4	▲ 0.3	1.0	0.1	0.2	0.1
9	▲ 1.4	0.7	▲ 1.9	1.0	0.5	1.0	▲ 0.1	▲ 0.1	▲ 0.1
10	▲ 3.7	1.0	▲ 2.2	0.6	▲ 3.4	1.2	▲ 0.1	▲ 0.1	▲ 0.1
11	▲ 2.6	0.4	▲ 2.6	0.0	▲ 3.9	1.3	▲ 0.1	▲ 0.2	▲ 0.1
12	▲ 2.8	0.2	▲ 2.8	0.2	▲ 4.4	1.1	▲ 0.2	▲ 0.1	▲ 0.2

(注1)前年比は各基準年の公表値による。(注2)ウエイト及び品目数の数値は平成27年基準。

(広島市)

(続き)

平成27年=100

持家の帰 属家賃を 除く家賃	設備修繕・ 維持	光熱・水道	電気代	ガス代	他の光熱	上下 水道料	家具・ 家事用品	家庭用 耐久財	室内 装備品	寝具類
507	204	752	336	220	24	173	350	93	53	33
3	16	6	1	2	1	2	48	13	4	5
102.3	91.7	94.3	90.4	95.4	106.0	96.2	119.7	155.5	141.5	129.4
102.1	92.2	91.7	91.3	91.9	70.5	97.2	113.4	136.3	146.8	108.6
101.8	92.2	90.2	87.7	89.6	83.1	97.2	105.0	116.8	124.6	101.4
101.1	91.8	92.6	90.1	92.0	100.1	97.2	103.6	110.8	116.4	116.1
100.8	92.7	95.3	93.7	95.5	102.8	97.2	101.9	105.4	109.1	120.2
100.2	93.8	97.3	95.7	97.9	113.3	97.2	96.8	95.3	106.1	104.1
99.8	98.0	101.6	100.7	103.0	118.4	99.1	98.7	97.7	102.0	105.8
100.0	100.0	100.0	100.0	100.0	100.0	100.0	100.0	100.0	100.0	100.0
99.9	99.2	94.4	94.7	91.1	79.7	100.0	99.5	97.1	96.7	94.8
99.9	99.1	96.4	98.9	90.7	88.5	100.0	97.1	96.0	89.3	85.9
100.0	99.0	99.9	104.0	93.4	101.9	100.0	93.6	90.1	86.1	76.7
100.0	98.9	97.7	100.6	91.6	95.3	100.0	96.4	93.9	89.6	81.5
100.0	99.0	98.0	101.1	92.1	95.3	100.0	97.3	97.1	90.5	76.9
100.0	99.0	98.5	101.8	92.2	96.7	100.0	94.3	90.8	87.2	76.9
100.0	99.2	98.8	102.4	92.6	96.7	100.0	94.5	91.7	87.3	76.9
100.1	99.2	99.6	103.9	93.0	96.7	100.0	94.1	88.4	87.6	77.0
100.1	99.2	100.0	104.1	93.3	102.9	100.0	95.2	94.4	86.2	76.7
100.1	99.0	100.0	104.2	93.4	102.6	100.0	92.4	90.2	83.8	77.0
100.1	99.0	100.2	104.5	93.6	102.6	100.0	92.0	87.8	84.4	77.0
100.0	99.0	100.7	105.2	93.9	103.6	100.0	91.3	85.4	85.2	77.0
100.1	99.0	101.4	106.1	94.2	111.9	100.0	91.1	86.9	83.6	72.3
100.1	98.9	102.0	106.8	95.1	111.9	100.0	91.3	85.5	83.6	75.9
100.0	99.1	102.2	107.3	95.5	106.5	100.0	92.7	88.9	84.4	74.8
0.0	▲ 0.8	6.1	3.8	8.5	30.5	1.0	▲ 1.2	▲ 5.9	3.4	▲ 1.0
▲ 0.2	0.6	▲ 2.7	0.9	▲ 3.7	▲ 33.5	1.0	▲ 5.3	▲ 12.3	3.8	▲ 16.0
▲ 0.3	0.0	▲ 1.7	▲ 3.9	▲ 2.5	17.8	0.0	▲ 7.4	▲ 14.4	▲ 15.2	▲ 6.7
▲ 0.7	▲ 0.5	2.7	2.8	2.7	20.4	0.0	▲ 1.4	▲ 5.1	▲ 6.6	14.5
▲ 0.3	1.0	2.9	4.0	3.8	2.7	0.0	▲ 1.6	▲ 4.8	▲ 6.3	3.6
▲ 0.6	1.2	2.1	2.1	2.5	10.2	0.0	▲ 5.0	▲ 9.7	▲ 2.7	▲ 13.5
▲ 0.4	4.5	4.4	5.2	5.2	4.5	1.9	2.0	2.6	▲ 3.9	1.7
0.2	2.0	▲ 1.5	▲ 0.7	▲ 2.9	▲ 15.5	0.9	1.3	2.3	▲ 1.9	▲ 5.5
▲ 0.1	▲ 0.8	▲ 5.6	▲ 5.3	▲ 8.9	▲ 20.3	0.0	▲ 0.5	▲ 2.9	▲ 3.3	▲ 5.2
0.0	0.0	2.1	4.4	▲ 0.5	11.0	0.0	▲ 2.4	▲ 1.2	▲ 7.6	▲ 9.5
0.2	▲ 0.1	3.6	5.1	3.0	15.1	0.0	▲ 3.7	▲ 6.1	▲ 3.6	▲ 10.7
0.0	▲ 0.3	0.2	0.4	▲ 0.2	1.5	0.0	3.5	7.8	7.1	0.0
0.0	0.1	0.4	0.5	0.5	0.0	0.0	1.0	3.4	1.0	▲ 5.6
0.0	0.0	0.4	0.7	0.2	1.5	0.0	▲ 3.1	▲ 6.4	▲ 3.6	0.0
0.0	0.2	0.4	0.5	0.4	0.0	0.0	0.2	1.0	0.1	0.0
0.0	0.0	0.8	1.5	0.4	0.0	0.0	▲ 0.5	▲ 3.6	0.4	0.2
0.0	0.0	0.4	0.2	0.3	6.4	0.0	1.2	6.7	▲ 1.7	▲ 0.4
0.0	▲ 0.2	0.1	0.1	0.1	▲ 0.2	0.0	▲ 3.0	▲ 4.4	▲ 2.8	0.5
0.0	0.0	0.2	0.3	0.2	0.0	0.0	▲ 0.5	▲ 2.7	0.7	0.0
0.0	0.0	0.4	0.7	0.3	0.9	0.0	▲ 0.7	▲ 2.7	0.9	0.0
0.0	0.0	0.7	0.8	0.4	8.0	0.0	▲ 0.2	1.8	▲ 1.9	▲ 6.1
0.0	▲ 0.1	0.6	0.7	0.9	0.0	0.0	0.2	▲ 1.6	0.1	4.9
▲ 0.1	0.2	0.2	0.5	0.4	▲ 4.9	0.0	1.5	3.9	0.9	▲ 1.4
0.3	▲ 0.7	4.4	7.1	3.3	10.5	0.0	▲ 3.0	▲ 5.4	▲ 2.7	▲ 9.5
0.3	▲ 0.6	4.2	6.7	3.3	10.5	0.0	▲ 1.8	▲ 2.1	▲ 2.1	▲ 14.5
0.3	0.3	3.8	6.1	2.9	10.3	0.0	▲ 3.6	▲ 6.8	▲ 4.1	▲ 13.1
0.3	0.3	3.2	4.8	2.7	10.3	0.0	▲ 4.7	▲ 7.2	▲ 8.5	▲ 13.7
0.4	0.1	2.7	3.7	2.6	10.3	0.0	▲ 3.7	▲ 7.8	▲ 6.1	▲ 10.3
0.3	0.1	2.7	3.2	2.6	17.4	0.0	▲ 1.8	0.0	▲ 5.7	▲ 11.1
0.3	0.1	2.8	3.5	2.6	17.1	0.0	▲ 6.4	▲ 10.8	▲ 6.9	▲ 10.9
0.3	0.2	2.9	3.7	2.6	17.1	0.0	▲ 5.9	▲ 12.0	▲ 1.7	▲ 10.3
0.0	▲ 0.1	3.3	4.3	2.7	18.2	0.0	▲ 4.9	▲ 7.4	▲ 3.1	▲ 10.9
▲ 0.1	▲ 0.1	4.0	5.3	3.0	26.1	0.0	▲ 5.4	▲ 8.6	▲ 4.8	▲ 11.7
▲ 0.1	▲ 0.4	4.5	6.5	3.6	19.3	0.0	▲ 2.4	▲ 6.7	2.7	▲ 3.1
0.0	▲ 0.1	4.8	7.2	4.1	13.5	0.0	▲ 0.5	2.1	0.9	▲ 8.1

第1表 中 分 類 指 数

年 月				被服及び履物	衣料	和服	洋服	シャツ・セーター・下着類	シャツ・セーター類
	家事雑貨	家事用消耗品	家事サービス						
ウエイト 品目数	70 11	87 11	13 4	446 65	179 28	2 2	178 26	132 20	94 13
指 数									
平成20年 平均	92.3	106.9	99.3	95.4	93.5	110.5	92.3	103.1	105.1
21	92.0	103.7	97.2	95.9	96.0	108.1	95.3	100.5	101.8
22	90.8	98.7	98.2	94.9	94.6	104.7	94.1	97.8	98.1
23	92.0	97.8	98.2	96.7	95.9	100.9	95.6	100.3	102.2
24	94.6	96.5	98.1	95.5	95.8	97.9	95.6	96.1	97.8
25	95.4	95.7	97.9	96.2	95.8	96.5	95.7	98.8	102.2
26	98.1	97.6	99.7	98.1	97.3	99.2	97.2	100.3	103.1
27	100.0	100.0	100.0	100.0	100.0	100.0	100.0	100.0	100.0
28	104.6	100.6	105.7	103.2	102.2	100.0	102.2	103.7	103.5
29	106.8	97.9	107.7	103.8	102.9	100.9	102.9	103.0	101.9
30	104.9	96.9	107.7	105.6	105.3	100.5	105.4	104.7	104.2
平成30年 1月	105.0	100.2	107.7	105.0	103.6	101.2	103.6	105.5	104.0
2	106.3	100.7	107.7	103.6	102.6	101.2	102.7	101.6	99.7
3	105.9	97.6	107.7	105.4	105.8	101.2	105.8	104.5	103.9
4	104.7	98.3	107.7	106.5	106.5	101.2	106.5	105.8	105.5
5	106.9	98.2	107.7	107.0	106.9	101.2	107.0	106.3	105.9
6	107.0	97.2	107.7	106.7	106.1	101.2	106.1	105.8	105.6
7	103.2	94.7	107.7	104.7	102.4	101.2	102.4	105.0	104.5
8	103.2	95.3	107.7	103.1	102.8	99.4	102.8	100.8	98.8
9	102.0	95.7	107.7	106.1	106.8	99.4	106.8	105.9	106.8
10	103.0	95.3	107.7	106.9	108.7	99.4	108.7	105.2	105.2
11	105.2	94.4	107.7	106.0	106.4	99.4	106.4	105.4	105.1
12	106.8	94.7	107.7	105.8	105.8	99.4	105.8	105.1	105.1
前年比(%)									
平成20年 平均	0.8	0.0	▲ 0.7	0.0	▲ 0.2	9.7	▲ 1.2	0.2	1.0
21	▲ 0.3	▲ 3.0	▲ 2.1	0.6	▲ 2.7	▲ 2.2	▲ 3.2	▲ 2.5	▲ 3.1
22	▲ 1.3	▲ 4.8	1.0	▲ 1.1	▲ 1.4	▲ 3.1	▲ 1.2	▲ 2.7	▲ 3.6
23	1.3	▲ 0.9	0.0	2.0	1.4	▲ 3.7	1.6	2.5	4.1
24	2.8	▲ 1.4	▲ 0.1	▲ 1.3	▲ 0.2	▲ 3.0	0.0	▲ 4.2	▲ 4.3
25	0.9	▲ 0.8	▲ 0.2	0.7	0.0	▲ 1.4	0.1	2.9	4.4
26	2.8	2.0	1.8	2.0	1.6	2.7	1.6	1.5	0.9
27	2.0	2.4	0.3	2.0	2.7	0.9	2.8	▲ 0.3	▲ 3.0
28	4.6	0.6	5.7	3.2	2.2	0.0	2.2	3.7	3.5
29	2.2	▲ 2.6	1.9	0.6	0.8	0.9	0.8	▲ 0.7	▲ 1.6
30年	▲ 1.8	▲ 1.1	0.0	1.6	2.3	▲ 0.5	2.4	1.7	2.2
前月比(%)									
平成30年 1月	0.2	1.9	0.0	▲ 0.5	▲ 0.9	0.0	▲ 0.9	▲ 0.1	▲ 1.7
2	1.2	0.5	0.0	▲ 1.3	▲ 0.9	0.0	▲ 0.9	▲ 3.7	▲ 4.1
3	▲ 0.3	▲ 3.1	0.0	1.7	3.1	0.0	3.1	2.9	4.2
4	▲ 1.1	0.8	0.0	1.1	0.6	0.0	0.6	1.3	1.5
5	2.1	▲ 0.2	0.0	0.4	0.4	0.0	0.4	0.4	0.4
6	0.1	▲ 0.9	0.0	▲ 0.2	▲ 0.8	0.0	▲ 0.8	▲ 0.5	▲ 0.3
7	▲ 3.5	▲ 2.6	0.0	▲ 1.9	▲ 3.5	0.0	▲ 3.5	▲ 0.7	▲ 1.0
8	0.0	0.6	0.0	▲ 1.5	0.3	▲ 1.7	0.4	▲ 4.0	▲ 5.5
9	▲ 1.2	0.5	0.0	2.9	3.9	0.0	3.9	5.0	8.1
10	1.0	▲ 0.4	0.0	0.8	1.8	0.0	1.8	▲ 0.7	▲ 1.5
11	2.1	▲ 1.0	0.0	▲ 0.9	▲ 2.1	0.0	▲ 2.1	0.3	▲ 0.2
12	1.6	0.4	0.0	▲ 0.2	▲ 0.6	0.0	▲ 0.6	▲ 0.3	0.0
前年同月比(%)									
平成30年 1月	▲ 1.2	▲ 0.4	0.0	3.7	4.8	1.2	4.9	5.4	6.8
2	▲ 0.2	1.4	0.0	2.5	4.3	1.2	4.3	1.9	2.8
3	▲ 1.0	0.7	0.0	2.0	1.5	1.2	1.5	4.9	7.3
4	▲ 3.6	1.6	0.0	1.0	▲ 0.1	▲ 0.2	▲ 0.1	1.5	1.6
5	▲ 0.2	0.5	0.0	1.9	0.8	▲ 0.2	0.8	2.4	2.6
6	▲ 0.4	0.1	0.0	2.2	1.0	▲ 0.2	1.0	2.9	3.6
7	▲ 3.5	▲ 3.3	0.0	1.7	1.5	0.0	1.6	2.3	3.2
8	▲ 4.1	▲ 2.8	0.0	2.3	5.3	▲ 1.7	5.3	1.4	1.8
9	▲ 5.7	▲ 1.4	0.0	0.8	3.1	▲ 1.7	3.2	0.3	0.6
10	▲ 4.0	▲ 2.6	0.0	1.5	4.9	▲ 1.7	5.0	▲ 1.0	▲ 1.2
11	0.6	▲ 3.4	0.0	0.1	0.5	▲ 1.7	0.5	▲ 0.2	▲ 0.6
12	2.0	▲ 3.6	0.0	0.3	1.2	▲ 1.7	1.2	▲ 0.5	▲ 0.6

(注1)前年比は各基準年の公表値による。(注2)ウエイト及び品目数の数値は平成27年基準。

(広島市)

(続き)

平成27年=100

下着類	履物類	他の被服	被服関連サービス	保健医療	医薬品・健康保持用摂取品	保健医療用品・器具	保健医療サービス	交通・通信	交通	自動車等関係費
37	63	33	39	447	136	83	229	1315	239	629
7	6	7	4	29	13	11	5	43	14	22
97.9	89.2	95.8	89.1	100.4	105.2	103.5	96.9	101.6	93.6	103.3
97.0	87.8	97.2	89.7	99.5	102.2	98.9	98.1	96.4	92.5	94.5
97.0	89.0	99.3	89.4	99.1	100.8	98.5	98.2	97.5	91.8	97.1
95.4	91.0	100.7	92.2	98.6	99.9	97.0	98.2	98.5	92.4	98.8
91.6	90.8	102.0	92.9	98.0	98.2	95.9	98.4	98.6	92.5	99.9
90.2	93.6	94.8	93.1	97.7	97.1	96.0	98.4	99.7	92.5	102.8
93.4	96.2	98.4	96.0	98.7	98.2	98.3	99.1	101.5	97.7	103.8
100.0	100.0	100.0	100.0	100.0	100.0	100.0	100.0	100.0	100.0	100.0
104.0	111.1	96.8	99.7	100.3	99.2	99.4	101.4	97.9	100.0	96.4
105.6	114.6	96.4	100.1	101.3	98.6	101.3	103.0	98.0	100.2	99.2
106.2	115.9	95.6	101.2	102.6	97.2	102.1	105.9	99.2	100.9	102.6
109.4	115.8	95.2	100.5	102.1	97.8	101.9	104.8	98.9	100.8	101.2
106.4	115.8	96.8	100.6	102.7	99.7	101.9	104.8	99.1	100.3	101.8
106.0	114.6	95.0	100.6	102.0	97.5	101.8	104.8	99.3	101.3	101.6
106.7	118.2	94.4	100.6	102.3	97.9	100.6	105.5	98.9	101.0	101.2
107.1	118.2	96.2	100.6	102.0	97.1	100.3	105.5	99.0	100.9	101.5
106.2	118.8	97.0	101.6	102.4	97.0	102.6	105.5	99.1	100.2	103.3
106.2	117.9	94.8	101.6	102.3	97.0	102.2	105.5	99.2	101.5	103.0
105.9	114.4	94.8	101.6	103.0	97.0	102.5	106.8	99.4	102.4	103.1
103.5	114.4	92.8	101.6	103.4	97.2	103.9	106.8	99.1	100.5	103.5
105.0	114.3	96.4	101.6	102.7	95.9	102.6	106.8	100.0	100.9	105.1
106.4	114.3	95.6	101.6	102.8	95.9	102.8	106.8	99.5	100.4	104.3
105.3	114.3	97.8	101.6	102.8	96.4	102.0	106.8	98.6	100.7	102.3
▲ 2.0	0.7	▲ 0.6	▲ 0.1	▲ 0.5	▲ 0.1	▲ 2.8	0.2	2.4	1.6	4.1
▲ 0.9	▲ 1.6	1.5	0.7	▲ 0.9	▲ 2.8	▲ 4.5	1.3	▲ 5.1	▲ 1.2	▲ 8.5
0.0	1.4	2.1	▲ 0.3	▲ 0.4	▲ 1.3	▲ 0.3	0.1	1.1	▲ 0.8	2.7
▲ 1.6	2.3	1.4	3.1	▲ 0.5	▲ 0.9	▲ 1.5	0.0	1.0	0.7	1.8
▲ 4.0	▲ 0.3	1.3	0.8	▲ 0.6	▲ 1.8	▲ 1.1	0.2	0.1	0.1	1.1
▲ 1.5	3.1	▲ 7.1	0.2	▲ 0.3	▲ 1.1	0.1	0.0	1.2	0.0	2.9
3.5	2.7	3.9	3.1	1.1	1.2	2.4	0.7	1.8	5.6	1.0
7.1	4.0	1.6	4.2	1.3	1.8	1.7	0.9	▲ 1.5	2.4	▲ 3.6
4.0	11.1	▲ 3.2	▲ 0.3	0.3	▲ 0.8	▲ 0.6	1.4	▲ 2.1	0.0	▲ 3.6
1.6	3.1	▲ 0.3	0.5	1.0	▲ 0.5	1.9	1.6	0.1	0.2	2.9
0.5	1.1	▲ 0.9	1.1	1.2	▲ 1.5	0.8	2.8	1.2	0.7	3.5
3.7	0.0	▲ 0.9	0.0	▲ 0.1	▲ 0.9	0.7	0.0	0.0	0.0	0.2
▲ 2.8	0.0	1.7	0.1	0.6	2.0	0.0	0.0	0.2	▲ 0.5	0.6
▲ 0.4	▲ 1.1	▲ 1.8	0.0	▲ 0.7	▲ 2.3	▲ 0.1	0.0	0.1	1.1	▲ 0.2
0.6	3.1	▲ 0.7	0.0	0.3	0.5	▲ 1.2	0.7	▲ 0.4	▲ 0.3	▲ 0.4
0.4	0.0	2.0	0.0	▲ 0.3	▲ 0.9	▲ 0.3	0.0	0.1	▲ 0.1	0.2
▲ 0.8	0.5	0.8	1.0	0.4	▲ 0.1	2.2	0.0	0.1	▲ 0.7	1.8
0.0	▲ 0.7	▲ 2.2	0.0	▲ 0.1	0.0	▲ 0.4	0.0	0.1	1.3	▲ 0.3
▲ 0.2	▲ 3.0	0.0	0.0	0.7	0.0	0.3	1.2	0.2	0.9	0.1
▲ 2.2	0.0	▲ 2.2	0.0	0.3	0.2	1.4	0.0	▲ 0.3	▲ 1.9	0.4
1.4	0.0	4.0	0.0	▲ 0.6	▲ 1.3	▲ 1.3	0.0	0.9	0.4	1.5
1.4	0.0	▲ 0.9	0.0	0.0	0.0	0.2	0.0	▲ 0.5	▲ 0.5	▲ 0.7
▲ 1.0	0.0	2.3	0.0	0.0	0.5	▲ 0.8	0.0	▲ 0.9	0.3	▲ 1.9
2.2	0.7	0.3	0.5	1.8	▲ 0.6	1.9	3.1	0.7	1.0	2.3
▲ 0.2	0.7	1.1	0.7	2.5	1.9	1.6	3.1	1.5	0.9	3.0
▲ 0.6	▲ 0.4	▲ 0.2	0.7	2.0	0.2	1.5	3.1	2.0	1.0	2.2
1.4	3.2	1.3	0.7	1.6	▲ 1.0	▲ 0.5	3.8	1.0	1.0	2.3
1.8	4.2	3.0	0.7	0.9	▲ 2.5	▲ 1.9	3.8	0.9	1.0	2.4
1.4	4.8	1.5	1.6	1.6	▲ 2.1	1.3	3.8	1.0	0.9	4.4
▲ 0.1	3.4	▲ 3.4	1.6	1.4	▲ 2.1	0.6	3.8	1.1	0.8	4.5
0.5	0.4	▲ 5.0	1.6	0.3	▲ 2.6	0.3	2.0	1.8	0.7	4.7
▲ 0.5	▲ 0.6	▲ 7.9	1.1	0.8	▲ 2.0	2.0	2.0	2.0	0.7	5.2
▲ 0.5	0.1	▲ 3.4	1.1	0.6	▲ 2.2	1.2	1.9	2.1	0.6	6.0
0.8	▲ 1.3	0.7	1.1	0.5	▲ 2.1	0.7	1.9	0.9	0.0	3.7
▲ 0.3	▲ 1.3	1.7	1.1	0.5	▲ 2.3	0.8	1.9	▲ 0.3	▲ 0.1	1.3

第1表 中 分 類 指 数

年 月	教育					教養娯楽			
	通信	授業料等	教科書・ 学習参考 教材	補習教育	教養娯楽 用耐久財	教養娯楽 用品	書籍・他の 印刷物	ウエイト 品目数	品目数
平成20年 平均	103.9	108.8	111.5	85.1	108.3	106.4	206.5	109.3	95.2
21	103.1	110.4	112.9	90.4	110.3	104.0	153.3	108.7	95.4
22	102.5	100.8	99.4	91.2	109.8	101.9	122.6	103.3	95.5
23	102.1	99.1	97.6	91.2	107.7	98.5	99.8	100.4	95.8
24	100.2	99.2	97.9	93.0	107.2	97.0	94.8	100.1	96.3
25	98.8	99.5	98.2	96.4	107.2	94.4	90.1	94.2	96.5
26	99.8	98.9	99.1	98.5	98.5	97.6	95.3	97.1	98.8
27	100.0	100.0	100.0	100.0	100.0	100.0	100.0	100.0	100.0
28	99.0	103.2	102.4	100.6	104.9	100.2	105.1	100.9	100.4
29	95.1	104.1	103.8	101.0	104.9	99.8	101.9	98.3	100.8
30	93.4	104.6	104.3	101.1	105.5	99.6	97.6	96.9	101.4
平成30年 1月	94.8	104.2	104.1	101.1	104.5	99.1	99.7	98.2	101.3
2	94.8	104.2	104.1	101.1	104.5	99.2	98.8	96.7	101.2
3	94.8	104.2	104.1	101.1	104.5	98.9	98.9	96.5	101.3
4	94.5	104.8	104.4	101.1	105.8	99.1	96.6	96.0	101.4
5	94.5	104.8	104.4	101.1	105.8	99.3	95.6	96.9	101.4
6	92.6	104.8	104.4	101.1	105.8	99.2	96.0	95.8	101.4
7	92.7	104.8	104.4	101.1	105.8	99.4	97.0	96.0	101.4
8	92.7	104.7	104.2	101.1	105.8	100.6	95.3	96.8	101.4
9	92.3	104.7	104.2	101.1	105.8	99.5	98.7	96.9	101.4
10	92.4	104.7	104.2	101.1	105.8	100.5	99.7	98.5	101.5
11	92.3	104.7	104.2	101.1	105.8	100.2	98.5	97.1	101.5
12	92.4	104.7	104.2	101.1	105.8	99.9	96.5	97.3	101.6
前年比(%)									
平成20年 平均	▲ 0.3	3.0	2.8	0.1	4.0	▲ 0.3	▲ 20.7	2.1	0.2
21	▲ 0.7	1.5	1.3	6.2	1.9	▲ 2.3	▲ 25.8	▲ 0.5	0.2
22	▲ 0.6	▲ 8.7	▲ 11.9	0.8	▲ 0.5	▲ 2.0	▲ 20.1	▲ 5.0	0.2
23	▲ 0.4	▲ 1.8	▲ 1.8	0.1	▲ 1.9	▲ 3.3	▲ 18.6	▲ 2.8	0.3
24	▲ 1.8	0.1	0.3	1.9	▲ 0.5	▲ 1.5	▲ 5.0	▲ 0.3	0.5
25	▲ 1.4	0.4	0.4	3.7	0.1	▲ 2.7	▲ 5.0	▲ 5.9	0.2
26	1.0	▲ 0.6	0.9	2.2	▲ 8.1	3.3	5.9	3.1	2.4
27	0.2	1.1	0.9	1.5	1.5	2.5	4.9	3.0	1.2
28	▲ 1.0	3.2	2.4	0.6	4.9	0.2	5.1	0.9	0.4
29	▲ 4.0	0.9	1.4	0.4	0.1	▲ 0.4	▲ 3.0	▲ 2.5	0.4
30年	▲ 1.8	0.5	0.5	0.1	0.5	▲ 0.2	▲ 4.2	▲ 1.4	0.6
前月比(%)									
平成30年 1月	▲ 0.2	0.0	0.0	0.0	0.0	▲ 0.8	▲ 0.1	0.7	0.1
2	0.0	0.0	0.0	0.0	0.0	0.1	▲ 0.9	▲ 1.6	▲ 0.1
3	0.0	0.0	0.0	0.0	0.0	▲ 0.3	0.1	▲ 0.2	0.1
4	▲ 0.4	0.7	0.3	0.0	1.3	0.3	▲ 2.2	▲ 0.6	0.0
5	0.0	0.0	0.0	0.0	0.0	0.1	▲ 1.1	1.0	0.0
6	▲ 2.0	0.0	0.0	0.0	0.0	▲ 0.1	0.4	▲ 1.1	0.0
7	0.1	0.0	0.0	0.0	0.0	0.2	1.0	0.2	0.0
8	0.0	▲ 0.1	▲ 0.2	0.0	0.0	1.2	▲ 1.8	0.8	0.0
9	▲ 0.5	0.0	0.0	0.0	0.0	▲ 1.1	3.6	0.1	0.0
10	0.1	0.0	0.0	0.0	0.0	1.0	1.1	1.7	0.1
11	0.0	0.0	0.0	0.0	0.0	▲ 0.3	▲ 1.2	▲ 1.5	0.0
12	0.0	0.0	0.0	0.0	0.0	▲ 0.2	▲ 2.0	0.2	0.0
前年同月比(%)									
平成30年 1月	▲ 1.9	0.0	1.1	0.5	▲ 1.7	▲ 0.6	▲ 9.2	▲ 1.2	0.7
2	▲ 0.2	0.0	1.1	0.4	▲ 1.7	▲ 0.3	▲ 7.2	▲ 2.3	0.6
3	2.3	0.0	1.1	0.4	▲ 1.7	▲ 1.0	▲ 7.7	▲ 2.1	0.8
4	▲ 0.9	0.9	0.7	0.0	1.3	▲ 1.4	▲ 9.4	▲ 3.4	0.8
5	▲ 1.2	0.6	0.2	0.0	1.3	▲ 1.6	▲ 7.4	▲ 4.6	0.6
6	▲ 3.7	0.6	0.2	0.0	1.3	▲ 0.8	▲ 6.0	▲ 3.2	0.5
7	▲ 3.6	0.7	0.3	0.0	1.3	0.5	0.0	▲ 1.5	0.5
8	▲ 2.0	0.5	0.1	0.0	1.3	0.7	▲ 2.2	▲ 1.2	0.7
9	▲ 2.1	0.5	0.1	0.0	1.3	0.7	2.7	▲ 0.1	0.7
10	▲ 2.8	0.5	0.1	0.0	1.3	0.6	0.9	1.6	0.8
11	▲ 2.8	0.5	0.1	0.0	1.3	0.5	▲ 0.1	1.1	0.4
12	▲ 2.8	0.5	0.1	0.0	1.3	0.0	▲ 3.2	▲ 0.3	0.4

(注1)前年比は各基準年の公表値による。(注2)ウエイト及び品目数の数値は平成27年基準。

(広島市)

(続き)

平成27年=100

教養娯楽サービス	諸雑費	理美容サービス	理美容用品	身の回り用品	たばこ	他の諸雑費	エネルギー	教育関係費	教養娯楽関係費	情報通信関係費
560	650	109	157	87	49	247	770	307	1053	507
30	44	6	21	8	2	7	5	27	82	7
98.7	90.7	97.9	102.3	87.8	69.3	85.8	98.6	107.2	105.0	101.9
97.3	90.5	97.9	101.8	86.5	69.3	86.0	88.7	108.9	102.8	101.6
97.1	91.4	97.8	101.5	82.7	76.0	87.6	89.9	100.7	100.9	101.2
98.2	94.7	97.8	100.7	83.0	95.9	93.3	94.3	99.3	98.0	101.1
96.9	94.2	97.8	98.9	82.8	95.9	93.3	97.3	99.2	96.7	100.4
95.3	95.7	97.7	98.4	90.2	95.9	95.0	100.8	99.7	94.4	98.8
98.1	99.0	99.4	99.7	94.2	99.0	100.7	105.8	99.0	97.6	100.0
100.0	100.0	100.0	100.0	100.0	100.0	100.0	100.0	100.0	100.0	100.0
99.4	99.9	100.2	100.0	97.9	101.2	100.3	91.5	103.5	100.0	99.2
99.9	100.6	100.2	101.1	97.9	102.3	101.1	96.0	103.9	99.7	97.3
100.4	100.7	100.5	101.7	94.5	105.4	101.6	102.5	104.5	99.5	95.2
98.9	100.3	99.8	100.9	95.7	102.8	101.3	99.1	104.0	99.1	96.2
99.7	100.4	99.8	101.5	95.4	102.8	101.3	100.0	104.0	99.0	96.2
99.3	100.1	99.8	100.6	94.6	102.8	101.3	100.3	104.1	99.0	96.2
100.1	100.7	100.7	101.5	95.9	103.5	101.4	100.3	104.6	99.2	96.2
100.1	100.6	100.7	100.9	95.9	103.5	101.4	101.2	104.6	99.3	96.2
100.4	101.0	100.7	102.8	95.9	103.5	101.4	103.1	104.6	99.0	94.7
100.5	100.4	100.7	102.3	92.0	103.5	101.4	103.0	104.6	99.5	94.7
102.5	100.7	100.7	102.2	94.6	103.5	101.4	103.2	104.5	100.8	94.7
100.1	100.5	100.7	102.1	93.1	103.5	101.4	103.9	104.5	99.3	94.4
101.2	101.3	100.7	101.6	93.1	111.6	102.2	105.9	104.5	100.4	94.6
101.3	101.3	100.7	101.6	93.1	111.6	102.2	105.9	104.5	100.0	94.6
101.0	101.6	100.7	102.1	94.4	111.6	102.2	104.4	105.0	99.8	94.4
0.9	1.0	0.6	0.9	4.1	0.1	0.5	9.1	2.9	▲0.3	0.0
▲1.5	▲0.2	0.0	▲0.5	▲1.5	0.0	0.2	▲10.1	1.6	▲2.0	▲0.3
▲0.2	1.0	▲0.1	▲0.3	▲4.3	9.6	1.9	1.3	▲7.6	▲1.9	▲0.4
1.2	3.6	0.0	▲0.8	0.3	26.2	6.5	4.9	▲1.4	▲2.9	▲0.1
▲1.4	▲0.5	0.0	▲1.8	▲0.2	0.0	0.0	3.2	0.0	▲1.3	▲0.8
▲1.7	1.6	▲0.2	▲0.5	8.9	0.0	1.9	3.6	0.5	▲2.3	▲1.6
2.9	3.5	1.8	1.3	4.5	3.2	6.0	5.0	▲0.7	3.4	1.3
2.0	1.0	0.6	0.3	6.2	1.0	▲0.7	▲5.5	1.1	2.4	0.0
▲0.6	▲0.1	0.2	0.0	▲2.1	1.2	0.3	▲8.5	3.5	0.0	▲0.8
0.5	0.7	0.0	1.1	0.0	1.0	0.8	4.9	0.4	▲0.2	▲1.9
0.5	0.1	0.3	0.6	▲3.5	3.0	0.5	6.8	0.5	▲0.2	▲2.1
▲1.6	▲0.2	0.0	▲0.5	▲0.6	0.0	0.0	0.4	▲0.1	▲0.7	▲0.2
0.8	0.1	0.0	0.6	▲0.4	0.0	0.0	0.9	0.0	▲0.1	0.0
▲0.4	▲0.3	0.0	▲0.9	▲0.8	0.0	0.0	0.3	0.1	0.0	0.1
0.9	0.6	0.8	0.8	1.4	0.7	0.0	0.0	0.5	0.2	0.0
0.0	▲0.1	0.0	▲0.5	0.0	0.0	0.0	0.9	0.0	0.1	0.0
0.2	0.4	0.0	1.8	0.0	0.0	0.0	1.8	0.0	▲0.2	▲1.6
0.1	▲0.6	0.0	▲0.5	▲4.0	0.0	0.0	▲0.1	0.0	0.5	0.0
2.0	0.3	0.0	▲0.1	2.8	0.0	0.0	0.2	▲0.1	1.3	0.0
▲2.3	▲0.2	0.0	▲0.1	▲1.6	0.0	0.0	0.7	0.0	▲1.5	▲0.3
1.0	0.8	0.0	▲0.4	0.0	7.8	0.8	1.9	0.0	1.0	0.2
0.1	0.0	0.0	0.0	0.0	0.0	0.0	0.0	0.0	▲0.4	0.0
▲0.3	0.3	0.0	0.5	1.4	0.0	0.0	▲1.4	0.4	▲0.2	▲0.2
0.5	0.2	▲0.4	0.7	▲2.2	1.1	0.7	6.9	0.1	▲0.5	▲2.2
1.2	0.4	▲0.4	1.7	▲2.5	1.1	0.7	7.3	0.1	▲0.3	▲1.7
▲0.2	▲0.1	▲0.4	▲0.4	▲2.5	1.1	0.7	6.2	0.2	▲0.9	▲1.6
▲0.2	▲0.1	0.2	0.3	▲2.4	1.1	0.1	5.3	0.9	▲1.3	▲1.7
▲0.2	▲0.3	0.2	▲0.6	▲2.3	1.1	0.1	4.8	0.6	▲1.4	▲1.6
0.5	0.2	0.2	1.5	▲2.8	1.1	0.1	6.6	0.6	▲0.7	▲3.2
1.4	▲0.4	0.2	1.1	▲6.6	1.1	0.1	6.8	0.7	0.5	▲3.2
1.7	▲0.1	0.2	0.5	▲3.1	1.1	0.1	7.0	0.6	0.7	▲1.7
0.6	▲0.3	0.8	0.5	▲5.4	1.1	0.1	7.7	0.6	0.6	▲2.1
0.2	0.5	0.8	0.1	▲5.3	8.6	0.9	9.1	0.6	0.6	▲1.8
0.4	0.7	0.8	0.6	▲4.5	8.6	0.9	7.7	0.6	0.3	▲1.9
0.5	1.0	0.8	0.6	▲2.0	8.6	0.9	5.8	0.8	0.0	▲2.1

(注4) エネルギー…電気代, 都市ガス代, プロパンガス, 灯油, ガソリン

[参考] 第2表 10大費目指数

年月	総合	生鮮食品及びエネルギーを除く総合			食料	住居	光熱・水道	家具・家事用品
		生鮮食品を除く総合	生鮮食品及びエネルギーを除く総合	食料(酒類を除く)及びエネルギーを除く総合				
ウエイト	10000	9538	8742	6535	2787	1890	724	388
品目数	581	520	515	354	231	20	6	48
指数								
平成20年 平均	97.7	98.4	-	100.0	-	-	-	-
21	96.6	97.4	-	99.7	-	-	-	-
22	95.6	96.2	-	98.2	-	-	-	-
23	95.9	96.6	-	98.0	-	-	-	-
24	95.6	96.4	-	97.1	-	-	-	-
25	96.0	96.7	-	97.1	91.1	99.6	96.8	96.4
26	98.9	99.3	-	99.1	95.0	100.2	101.4	100.5
27	100.0	100.0	100.0	100.0	100.0	100.0	100.0	100.0
28	100.0	99.7	100.4	100.2	101.9	99.5	95.3	97.2
29	100.3	100.2	100.5	100.0	102.1	99.3	98.4	96.2
30	101.0	100.8	100.4	99.9	102.6	99.0	102.6	93.8
平成30年 1月	101.1	100.4	100.3	99.7	104.6	99.0	100.3	94.8
2	100.9	100.3	100.1	99.8	103.4	99.0	100.7	94.8
3	100.3	100.2	100.0	99.7	101.5	98.9	101.0	94.4
4	100.2	100.4	100.3	99.8	100.9	98.9	101.3	93.7
5	100.4	100.6	100.3	99.9	100.8	99.1	102.2	94.4
6	100.5	100.7	100.2	99.7	101.1	99.0	102.7	92.9
7	100.7	100.5	100.0	99.4	102.2	99.1	102.8	90.6
8	101.4	101.0	100.5	99.9	103.6	99.1	103.0	92.8
9	101.6	101.1	100.5	99.9	103.9	99.1	103.6	93.5
10	102.2	101.7	101.0	100.3	104.7	99.0	104.5	94.2
11	101.5	101.5	100.9	100.1	102.8	99.0	104.6	94.1
12	101.1	101.2	100.8	100.1	102.1	99.0	104.5	95.3
前年比(%)								
平成20年 平均	1.8	2.0	-	0.1	4.0	0.0	5.5	▲1.5
21	▲1.1	▲1.1	-	▲0.4	0.5	0.4	▲2.2	▲1.8
22	▲1.1	▲1.3	-	▲1.4	▲1.0	▲0.7	▲1.5	▲6.0
23	0.3	0.4	-	▲0.2	▲0.4	0.2	3.1	▲0.4
24	▲0.2	▲0.2	-	▲0.8	0.1	▲0.7	2.8	▲1.4
25	0.4	0.4	-	▲0.1	0.2	1.0	2.0	▲3.6
26	3.0	2.7	-	2.0	4.3	0.5	4.7	4.3
27	1.1	0.7	*	1.0	5.2	▲0.1	▲1.4	▲0.5
28	0.0	▲0.3	0.4	0.2	1.9	▲0.5	▲4.7	▲2.8
29	0.4	0.6	0.1	▲0.2	0.2	▲0.2	3.2	▲1.0
30	0.6	0.6	▲0.1	▲0.2	0.5	▲0.3	4.3	▲2.5
前月比(%)								
平成30年 1月	0.3	▲0.1	▲0.2	▲0.3	1.5	▲0.2	0.7	0.0
2	▲0.2	▲0.1	▲0.2	0.0	▲1.1	0.0	0.5	0.0
3	▲0.6	▲0.1	▲0.1	▲0.1	▲1.9	▲0.1	0.3	▲0.5
4	▲0.1	0.2	0.3	0.1	▲0.6	0.0	0.3	▲0.7
5	0.2	0.2	0.0	0.1	▲0.1	0.2	0.9	0.7
6	0.0	0.1	▲0.1	▲0.3	0.3	0.0	0.5	▲1.5
7	0.2	▲0.2	▲0.2	▲0.2	1.0	0.0	0.0	▲2.5
8	0.8	0.5	0.5	0.5	1.4	0.0	0.2	2.5
9	0.2	0.1	0.0	0.0	0.3	0.0	0.6	0.7
10	0.6	0.6	0.5	0.3	0.8	0.0	0.8	0.8
11	▲0.7	▲0.2	▲0.2	▲0.1	▲1.8	0.0	0.2	▲0.2
12	▲0.4	▲0.3	▲0.1	0.0	▲0.7	▲0.1	▲0.1	1.3
前年同月比(%)								
平成30年 1月	1.1	0.9	0.3	▲0.2	2.4	▲0.4	5.0	▲3.1
2	1.0	0.7	0.1	0.0	1.3	▲0.4	4.9	▲4.1
3	0.6	0.6	0.1	0.1	0.3	▲0.5	4.5	▲1.4
4	0.0	0.3	▲0.1	▲0.3	▲0.6	▲0.4	3.6	▲1.6
5	▲0.2	0.1	▲0.5	▲0.4	▲1.3	▲0.3	3.2	▲3.9
6	0.2	0.4	▲0.3	▲0.5	▲0.6	▲0.3	3.4	▲3.1
7	0.7	0.3	▲0.5	▲0.7	1.4	▲0.3	3.6	▲7.0
8	1.0	0.6	▲0.2	▲0.1	1.1	▲0.2	3.8	▲2.2
9	0.7	0.5	▲0.4	▲0.1	0.1	▲0.3	4.3	▲1.3
10	1.7	1.1	0.2	0.0	3.1	▲0.3	5.0	▲1.1
11	0.6	0.8	0.1	0.0	▲0.2	▲0.2	5.1	▲1.2
12	0.3	0.7	0.3	0.1	▲0.9	▲0.2	5.0	0.5

(注1)前年比は各基準年の公表値による。(注2)ウエイト及び品目数の数値は平成27年基準。

(福山市)

平成27年=100

被服及び履物	保健医療	交通・通信	教育	教養娯楽	諸雑費
406	431	1508	282	946	637
65	29	43	16	79	44
-	-	-	-	-	-
-	-	-	-	-	-
-	-	-	-	-	-
-	-	-	-	-	-
94.2	98.2	101.0	97.3	94.0	96.3
97.9	99.2	103.5	97.5	97.7	100.2
100.0	100.0	100.0	100.0	100.0	100.0
104.6	100.6	97.6	102.9	100.6	99.6
105.7	101.7	98.1	104.2	100.7	99.2
106.5	103.1	99.3	104.4	100.9	99.8
104.9	102.5	98.8	104.3	100.0	99.3
104.2	102.7	99.1	104.3	100.5	99.4
104.9	102.3	99.0	104.3	100.2	99.5
107.0	102.5	98.6	104.6	100.2	99.9
107.3	102.8	99.3	104.6	100.5	99.5
107.0	103.3	99.3	104.5	100.3	99.3
104.6	103.1	99.6	104.5	100.4	99.6
104.1	103.9	99.8	104.5	102.7	99.5
108.3	103.8	99.7	104.5	101.0	99.6
109.1	103.6	100.4	104.5	101.9	100.9
108.8	103.5	99.6	104.5	101.4	100.8
108.3	103.5	98.4	104.5	101.5	100.7
1.6	▲ 0.3	2.3	1.5	▲ 0.4	0.5
0.8	▲ 0.5	▲ 5.5	1.1	▲ 2.3	▲ 0.3
▲ 1.7	0.1	0.9	▲ 8.5	▲ 2.4	1.4
3.9	▲ 1.0	1.7	▲ 4.1	▲ 3.5	4.3
▲ 1.6	▲ 1.3	0.2	0.7	▲ 1.8	▲ 0.6
1.1	▲ 0.2	1.9	0.8	▲ 2.8	1.0
4.0	1.0	2.4	0.2	3.9	4.0
2.1	0.9	▲ 3.4	2.6	2.4	▲ 0.2
4.6	0.6	▲ 2.4	2.9	0.6	▲ 0.4
1.0	1.0	0.5	1.3	0.1	▲ 0.4
0.8	1.4	1.3	0.3	0.2	0.6
▲ 2.1	▲ 2.1	0.0	0.0	▲ 0.7	▲ 0.2
▲ 0.7	0.2	0.3	0.0	0.5	0.1
0.7	▲ 0.3	▲ 0.1	0.0	▲ 0.3	0.1
2.0	0.1	▲ 0.4	0.2	0.0	0.4
0.2	0.3	0.6	0.0	0.3	▲ 0.4
▲ 0.3	0.4	0.0	▲ 0.1	▲ 0.2	▲ 0.2
▲ 2.2	▲ 0.2	0.3	0.0	0.1	0.3
▲ 0.5	0.7	0.2	0.0	2.3	▲ 0.1
4.1	▲ 0.1	▲ 0.1	0.0	▲ 1.6	0.0
0.7	▲ 0.2	0.7	0.0	0.8	1.3
▲ 0.3	▲ 0.1	▲ 0.8	0.0	▲ 0.5	▲ 0.1
▲ 0.5	0.0	▲ 1.2	0.0	0.1	▲ 0.1
1.0	1.6	0.6	0.7	▲ 0.1	0.7
2.8	1.9	1.4	0.6	0.4	0.5
0.5	1.6	1.8	0.6	▲ 0.4	0.7
0.1	1.0	0.5	0.2	▲ 1.0	0.6
0.6	1.2	1.0	0.2	▲ 1.2	0.0
0.4	2.5	1.2	0.1	▲ 0.3	0.0
0.0	2.3	1.6	0.1	0.2	0.4
0.9	1.0	2.1	0.1	1.1	0.2
0.6	0.9	2.4	0.1	0.8	0.1
1.4	1.1	2.1	0.1	0.9	1.4
0.6	1.1	0.9	0.1	0.8	1.6
1.0	1.0	▲ 0.4	0.1	0.7	1.2

[参考]

消費者物価指数の概要

(1) 沿革

消費者物価指数（CPI）は、戦後の混乱期に物価上昇を早急に測定するため、総理府統計局で昭和21年8月に開始されたのが始まりである。

当時は、日常生活用品には統制価格、ヤミ価格の二重の価格体系が併存する状態のため、調査資料は消費者価格調査（家計調査の前身）から得た実効価格（統制価格とヤミ価格を購入数量により加重平均した価格）とウエイトを用い、フィッシャーの理想算式により作成されていた。その後、昭和23年には算式がラスパイレズ式に改められ、昭和25年からは調査資料を小売物価統計調査結果に移行した。基準年次も昭和23年、26年、30年、それ以後は5年毎に基準時が改定されてきた。現在の平成27年（2015年）基準指数については次により作成されている。

(2) 指数の性格

消費者物価指数は、全国の世帯が購入する財及びサービスの価格変動を総合的に測定し、物価の変動を時系列的に測定するものである。すなわち、消費者物価指数は、家計の消費構造を一定のものに固定し、これに要する費用が物価の変動により、どう変化するかを指数値で示したものである。したがって、世帯が購入する財とサービスの種類、品質又は購入数量の変化に伴う世帯の生活費の変化を測定するものではない。

(3) 基準時及び基準時価格

指数の基準時及びウエイトの参照年次は、平成27年（暦年）の1年間である。

指数計算に用いる基準時価格は、小売物価統計調査による平成27年1月～12月の価格の単純平均である。

ただし、生鮮食品（生鮮魚介、生鮮野菜、生鮮果物）については月別ウエイトによる加重平均値としている。

(4) 指数品目

指数計算に採用する品目は、世帯が購入する財及びサービス全体の物価変動を代表できるように、家計の消費支出の中で重要度が高いこと、価格変動の面で代表性があること、さらに、継続調査が可能であること等の観点から選定した580品目に、持家の帰属家賃1品目を加えた581品目（沖縄県のみで調査する4品目を除く。）である。

(5) ウエイト

家計調査によって得られた平成27年平均の1か月1世帯当たり品目別消費支出金額から算出されている。ただし、生鮮食品の品目別ウエイトは平成27年の品目別消費支出金額のほか、平成26年及び平成27年の月別購入数量を用いて算出されている。

(6) 指数の構成

基本分類指数は、全体の物価の動きを総合した「総合指数」、季節的変動の大きい生鮮食品を除外した「生鮮食品を除く総合指数」、季節的変動の大きい生鮮食品やエネルギーを除外した「生鮮食品及びエネルギーを除く総合指数」等のほか、家計の消費支出の費目別分類に従い、食料、住居、光熱・水道、家具・家事用品、被服及び履物、保健医療、交通・通信、教育、教養娯楽、諸雑費の10大費目、51中分類に類別されている。

(7) 月別指数の計算

算式は基準時加重相対法算式（ラスパイレズ型）とする。

(8) 年平均指数の計算

生鮮食品以外の品目別指数及び類別指数の年平均は、1月～12月の各月の指数値を単純平均により計算し、生鮮食品の品目別指数は月別ウエイトによる加重平均により算出している。

(9) 新旧指数の接続

平成27年（2015年）基準指数は、平成27年1月から計算され、平成26年12月以前については、各基準年における旧指数を換算して新指数に接続されている。

[参考]

小売物価統計調査の概要

(1) 調査の趣旨

この調査は、私たちの消費生活において重要な商品の小売価格やサービスの料金及び家賃を全国規模で毎月調査し、月々の価格の変化や地域別の価格差などを明らかにするとともに、物価水準の変動を測定するための消費者物価指数を作成し、各種施策の基礎資料を提供することを目的としている。

(2) 調査時期（調査周期）

動向編調査

○価格調査

毎月12日を含む週の水・木・金のいずれかの日

ただし、値動きの大きい生鮮食品等は、毎月5日・12日・22日を含む週の水・木・金のいずれかの日

○家賃調査

3か月ごとに12日を含む週の水・木・金のいずれかの日

○宿泊料調査

毎月5日を含む週の金・土

構造編調査

毎月12日を含む週の水・木・金のいずれかの日

ただし、調査している市は隔月調査

(3) 結果の利用

○行政上の施策の利用

日本銀行が金融政策を判断するための物価指標

年金等の給付見直し

最低賃金・診療報酬の見直しの際の基礎資料

公共料金の上限值を決める際の資料

規制改革の効果を検証する際の基礎資料 など

○その他

都道府県が作成する消費者物価指数への利用

各国の国内総生産（GDP）の実質比較を行うことを目的とした国際プログラム（ICP）のための価格データの提供

学術研究及び民間企業等における物価に関する分析の際の基礎資料 など

小売物価統計調査にご協力をお願いします。

消費者物価指数の作成にも不可欠の調査です

この調査は、私たちの消費生活において重要な商品の小売価格やサービスの料金及び家賃を全国規模で毎月調査して、月々の価格の変化や地域別の価格差などを明らかにするとともに、物価水準の変動を測定するための消費者物価指数を作成し、各種施策の基礎資料を提供することを目的としています。

調査対象に選ばれた店舗、事業所、宿泊施設、借家にお住まいの世帯には、品目に応じて、次の者が調査します。

趣旨をご理解いただき、調査へのご協力をお願いいたします。

①調査員調査（調査市は、広島市、福山市、三原市、三次市）

主な品目：食料、家事用消耗品、民営借家の家賃（三次市を除く）など

調査方法：調査市内の店舗の代表者様や世帯主様等から価格・家賃等を聞き取り、調査専用の携帯情報端末に入力します。

②広島県調査（調査地域は、県全域）

主な品目：水道料、授業料、宿泊料（広島市、廿日市市）、県営住宅家賃など

③総務省調査（調査地域は、全国全域）

主な品目：電気代、通信料、独立行政法人都市再生機構住宅家賃など



総務省統計局

<http://www.stat.go.jp/data/kouri/index.html>

小売物価統計調査

検索

- 1 この資料は、総務省統計局「小売物価統計調査」の調査票情報を独自集計し、平成 27 年1月から 12 月までの 1 年間の品目別平均価格を基準(100)として品目別ウエイトを用いた加重平均により作成したもので、全て原数値です。
- 2 変化率及び寄与度は、端数処理前の指数値を用いて計算しているため、公表された指数値を用いて計算した値とは一致しない場合があります。

広島県は、県民の皆様に対して、より分かりやすく、より使いやすい統計情報の提供に努めています。
今後も広島県の「消費者物価指数」をご利用ください。

平成 31 年 3 月発行

編集発行 広島県 総務局 統計課

〒730-8511 広島市中区基町 10-52

TEL (082)513-2534(ダイヤルイン)

この報告書の内容は、広島県のホームページでも提供しています。

「広島県統計課」で検索してください。

ホームページアドレス <https://www.pref.hiroshima.lg.jp/soshiki/21/>

