

---

---

# 平成 30 年度光化学大気汚染の概要

---

---

平成 31 年 3 月

広島県環境県民局環境保全課

## 目次

1 平成 30 年度発令の概要 .....	1
2 気象の概況 .....	1
3 発令状況 .....	1
(1)発令回数及び発令日数 .....	1
(2)地区別発令回数 .....	3
(3)発令初日及び最終日 .....	4
(4)発令・解除時刻及び継続時間 .....	4
4 被害の状況 .....	5
5 気象の状況 .....	5
参考資料.....	7
資料1 月別の気象の概要 .....	7
資料2 平成 30 年度の発令状況.....	9
資料3 月別発令回数の推移 .....	10
資料4 全国の注意報発令日数の推移 .....	11
資料5 地区別発令数の推移 .....	12
資料6 情報・注意報の発令初日及び最終日 .....	13
資料7 情報の発令時刻・解除時刻の状況.....	14
資料8 注意報の発令時刻・解除時刻の状況 .....	15
資料9 情報・注意報の継続時間.....	16
資料10 被害届出の状況 .....	17
資料11 全国の被害届出の状況.....	18

## 1 平成30年度発令の概要

平成30年度光化学オキシダントに係る緊急時の発令回数は、情報42回、注意報5回と、前年度(情報50回、注意報1回)より情報は減少、注意報は増加した。

初回発令は情報が5月15日、注意報が7月18日で、前年度より情報は16日、注意報は49日遅かった。月別発令件数は、情報、注意報とも、7月がそれぞれ28回、5回と最も多かった。(資料2, 資料6)

### 2 気象の概況

4月： 低気圧や前線などの影響を受ける日もあったが、高気圧に覆われて晴れの日が多くなった。

5月： 高気圧と低気圧の影響を交互に受け、天気は概ね数日の周期で変化した。上旬は低気圧や前線の影響を受け大雨となった日があった。

6月： 梅雨前線や湿った空気の影響で曇りや雨の日が多くなり、28日から30日にかけては活発な梅雨前線の影響で大雨となった。中国地方は、6月5日ごろ梅雨入りした。

7月： 3日から8日にかけて、台風第7号や停滞する梅雨前線の活動が活発となったため記録的な大雨となり、6日から7日にかけては、広島県に大雨特別警報が発表された(この大雨は「平成30年7月豪雨」と命名された)。その後は高気圧に覆われて晴れの日が多くなり、全ての観測所で平均気温が平年よりかなり高くなった。中国地方は7月9日ごろに梅雨明けした。

8月： 高気圧に覆われて晴れの日が多くなり、先月からの気温が高い状況が継続した。中旬以降は前線や湿った空気の影響で曇りや雨となった日もあった。

9月： 高気圧に覆われて晴れた日もあったが、秋雨前線や湿った空気、台風の影響で曇りや雨の日が多くなった。

10月： 高気圧や低気圧、寒気の影響を交互に受け、天気は数日の周期で変化した。

出典: 広島地方気象台「広島県の気象 平成30(2018)年報」

## 3 発令状況

### (1) 発令回数及び発令日数

平成30年度の発令回数は、情報42回(発令日数14日)、注意報5回(発令日数3日)であった。

過去の発令回数と比較すると、昭和48年度(情報は昭和49年度)から平成29年度の平均(情報93.1回、注意報10.1回)、過去10年の平均(情報58.0回、注意報6.3回)より情報、注意報とも少なかった。

発令回数を月別にみると、情報、注意報ともに7月が多かった。(表1, 資料3)

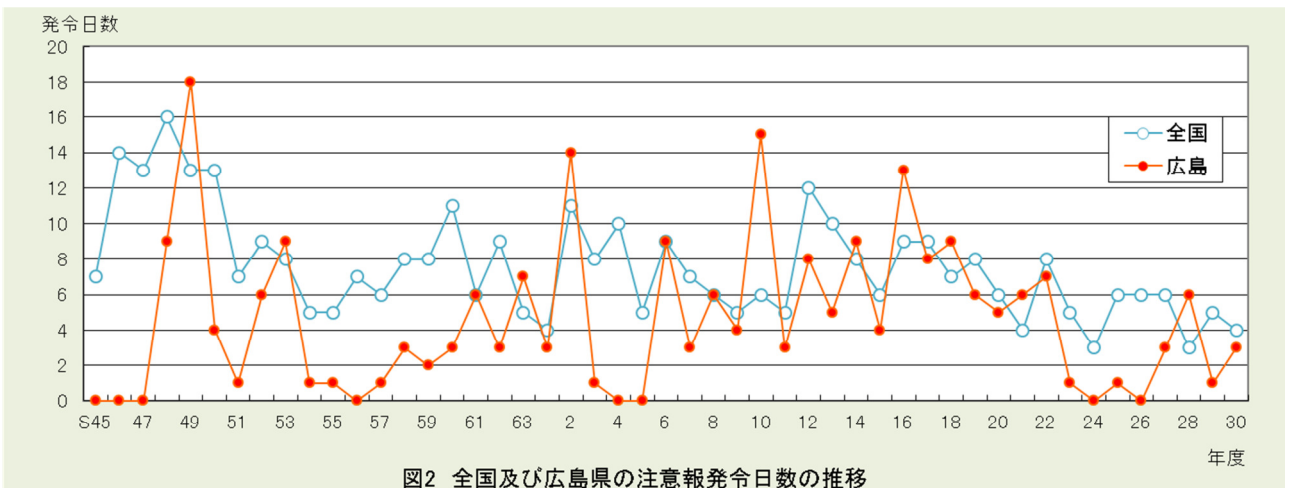
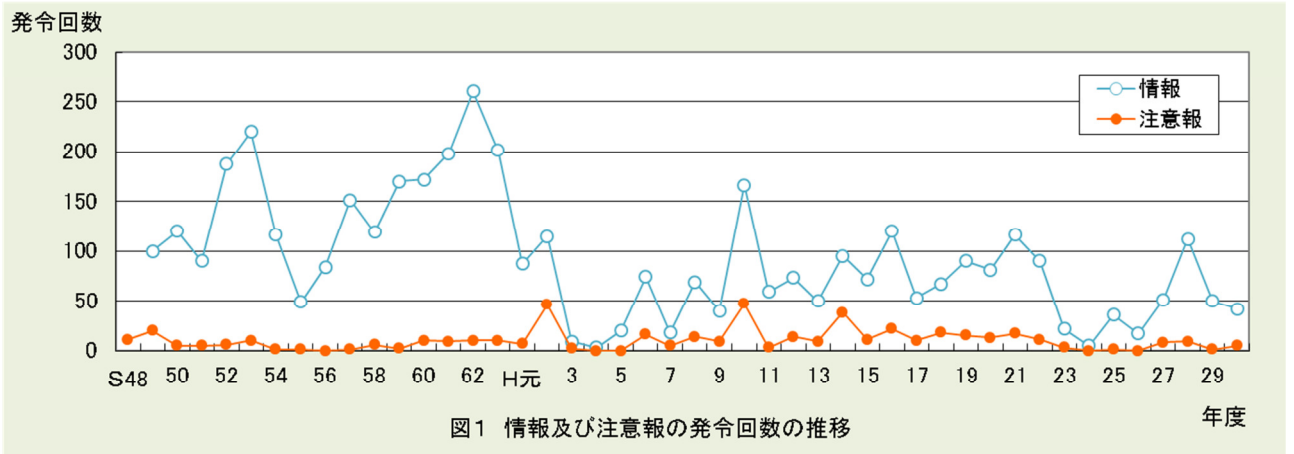
全国的には注意報・警報の発令があったのは19都府県で、発令がなかったのは28道県であった。(資料4)

また、注意報の発令日数の推移を全国平均(全国の発令件数の総数を当該年度の発令都府県数で割った数値)と比較すると、広島県は全国平均より少なかった。(図2)

表1 発令回数及び発令日数

		区 分	4 月	5 月	6 月	7 月	8 月	9 月	10 月	計
情 報	発令回数	30 年度		1	11	28	2			42
		平 均	2.1	16.7	24.4	16.2	21.9	9.7	2.1	93.1
		過去 10 年平均	2.7	16.1	10.7	6.3	20.6	1.5	0.1	58.0
	発令日数	30 年度		1	4	7	2			14
		平 均	0.8	4.3	5.8	5.0	5.6	2.9	1.0	25.5
		過去 10 年平均	0.9	4.0	3.4	2.1	4.5	0.9	0.1	15.9
注 意 報	発令回数	30 年度				5				5
		平 均	0.0	1.2	2.2	1.9	4.0	0.9	0.0	10.1
		過去 10 年平均	0.0	1.1	0.9	0.5	3.7	0.1	0.0	6.3
	発令日数	30 年度				3				3
		平 均	0.0	0.6	1.0	1.0	1.8	0.4	0.0	5.0
		過去 10 年平均	0.0	0.6	0.4	0.3	1.6	0.1	0.0	3.0

「平均」は、情報については、昭和49年度から平成29年度までの平均値を、注意報については、昭和48年度から平成29年度までの平均値を示す。



## (2) 地区別発令回数

情報の発令回数を地区別にみると、最多は広島地区、福山地区、福山北部地区の7回で、次いで可部地区、府中地区の4回だった。3回発令は廿日市地区、三原地区の2地区、2回発令は竹原地区、尾道地区の2地区、1回発令は大竹地区、海田地区、松永地区の3地区、発令なしは呉地区、広地区、東広島地区、本郷・河内地区、大崎地区、芸北地区、備北地区の7地区だった。

注意報の発令は、福山北部地区が2回、廿日市地区、福山地区、府中地区が1回であった。

1地区当たりの平均発令回数は、過去10年間の平均と比較し、情報、注意報とも下回った。発令日当たりの平均発令地区数については、過去10年間の平均と比較し、情報は下回り、注意報は上回った。(表2、資料3)

表2 平成30年度及び過去10年間の発令地区等の状況

	年度	第1位		第2位		未発令地区	平均発令回数	平均発令地区数
		地区名	回数	地区名	回数			
情報	30	広島、福山 福山北部	7	可部、府中	4	呉ほか6地区	2.2	3.0
	29	広島	9	福山	8	廿日市、呉、備北	2.6	3.1
	28	福山	19	尾道	12	芸北、備北	5.9	4.3
	27	福山	8	広島	6	海田、呉、備北	2.7	3.2
	26	広島	5	福山北部	3	大竹ほか10地区	0.9	1.7
	25	広島	8	福山	4	海田、備北	1.9	2.8
	24	広島	2	可部、福山、福山北部	1	大竹ほか14地区	0.3	1.7
	23	広島	4	福山	3	大竹ほか6地区	1.2	3.1
	22	広島	18	福山、福山北部	11	呉、芸北、備北	4.7	4.1
	21	広島	17	可部、福山北部	14	東広島	6.8	4.6
	20	広島	15	福山	13	呉、府中	4.8	3.9
	平均						3.2	3.3
注意報	30	福山北部	2	廿日市、福山、府中	1	大竹ほか14地区	0.3	1.7
	29	東広島	1	—	—	大竹ほか17地区	0.1	1.0
	28	福山	4	尾道	3	大竹ほか14地区	0.5	1.5
	27	福山	2	大竹、竹原、三原、 尾道、松永、府中	1	廿日市ほか11地区	0.4	2.7
	26	—	—	—	—	全地区(19地区)	0.0	0.0
	25	広島	1	—	—	大竹ほか17地区	0.1	1.0
	24	—	—	—	—	全地区(19地区)	0.0	0.0
	23	福山、福山北部、 府中	1	—	—	大竹ほか15地区	0.2	3.0
	22	可部	3	広島、福山、福山北部	2	大竹ほか12地区	0.6	1.6
	21	広島、可部、 福山、福山北部	3	海田、三原、尾道、 松永、府中	1	大竹ほか7地区	1.0	2.8
	20	福山	4	広島	3	大竹ほか9地区	0.8	2.6
	平均						0.4	1.6

・平均発令回数＝発令回数／地区数（平成14年度から平成19年度までは16地区、平成20年度から17地区、平成22年度からは19地区）

・平均発令地区数＝発令回数／発令日数 平均：平成20年度から平成29年度までの10年間の平均値

### (3) 発令初日及び最終日

年度別の発令初日及び最終日は表3に示すとおりである。平成30年度の情報発令初日は、5月15日で前年度より16日遅く、最終日は、8月11日で31日早かった。注意報発令は、初回が7月18日で、前年度より49日遅く、最終日が7月20日で51日遅かった。(表3, 資料6)

表3 平成30年度及び過去10年間の発令初日及び最終日

区分 年度	情 報		注 意 報	
	発令初日	発令最終日	発令初日	発令最終日
30年度	5月15日	8月11日	7月18日	7月20日
29年度	4月29日	9月10日	5月30日	5月30日
28年度	5月19日	10月 2日	5月20日	8月12日
27年度	4月25日	8月11日	5月28日	8月 6日
26年度	4月10日	7月29日	—	—
25年度	5月23日	9月24日	8月11日	8月11日
24年度	6月 7日	8月10日	—	—
23年度	5月16日	9月13日	7月16日	7月16日
22年度	5月 8日	8月21日	6月11日	8月21日
21年度	4月 7日	9月26日	6月18日	9月 2日
20年度	4月21日	9月 5日	7月 9日	8月 9日

### (4) 発令・解除時刻及び継続時間

情報・注意報の発令・解除時刻及び継続時間の状況を、過去10年間の平均回数と比較すると、表4に示すとおりである。継続時間は7時間以内であった。(資料7, 8, 9参照)

表4 情報・注意報の発令・解除時刻及び継続時間

(回)

			11時	12時	13時	14時	15時	16時	17時	18時	19時	20時
発令時刻	情報	30年度		6	4	16	12	4				
		過去10年平均	0.1	2.7	10.2	15.8	18.2	10.5	0.5			
	注意報	30年度			1	3	1					
		過去10年平均		0.1	0.9	1.4	2.1	1.5	0.1	0.2		
解除時刻	情報	30年度					7	15	12	6	2	
		過去10年平均			0.4	1.3	4.2	10.8	13.3	26.6	1.3	0.1
	注意報	30年度					1	2	1		1	
		過去10年平均				0.1	0.3	1.9	2.1	1.3	0.6	
			1時間	2時間	3時間	4時間	5時間	6時間	7時間	8時間	9時間	平均
継続時間	情報	30年度	13	16	4	5		2	2			2.5
		過去10年平均	12.1	17.6	13.8	8.6	4.6	1.2	0.1			2.6
	注意報	30年度	1	2	1		1					2.6
		過去10年平均	2.2	2.2	1.2	0.2	0.5					1.9

過去10年平均：平成20～29年度の発令回数の平均

## 4 被害の状況

平成30年度は健康被害の届出はなかった。(資料10)

他県の状況を見ると、神奈川県で被害の届出があった。(資料11)

## 5 気象の状況

4月から10月までの間の月別の気圧配置及び情報・注意報が発令された場合の気圧配置について、型別の出現状況を表5に示す。情報・注意報発令があった日の気圧配置型は、移動性高気圧型(36%)、南高型(57%)、北高型(7%)であった。

次に4月から10月までの月平均気温、月降水量及び月間日照時間について表6に示す。気温は平年より9月を除き高かった。月降水量は平年より5月、7月、9月が多く、4月、6月、8月、10月が少なかった。また月間日照時間は平年より4月、7月、8月が長く、5月、6月、9月、10月が短かった。

表5 気圧配置型の出現状況

	4月	5月	6月	7月	8月	9月	10月	計	
移動性高気圧型	18	17(1)	12(4)	2		3	12	64(5)	(36%)
移動性高気圧の後面型	1							1	
带状高気圧型									
東高型					4	1		5	
西高型	1	1			2	4	9	17	
南高型				19(7)	13(1)	1		33(8)	(57%)
北高型					4(1)	4	3	11(1)	(7%)
高気圧の中心					1			1	
気圧の谷型	6	8	7	3	3	4	2	33	
停滞前線型	4	4	11	4	1	11	4	39	
二つ玉低気圧型									
台風圏内				3	2	1	1	7	
低気圧の中		1				1		2	
日本海低気圧型					1			1	

( ) 内の数値は、情報又は注意報が発令された場合の気圧配置の日数、割合を示す。

表6 気温、降水量及び日照時間の状況 (観測地点：広島)

項目	区分	4月	5月	6月	7月	8月	9月	10月
月平均気温	平年値(°C)	14.7	19.3	23.0	27.1	28.2	24.4	18.3
	30年度(°C)	16.2	19.8	23.1	29.1	29.8	23.7	18.5
	平年差(°C)	+1.5	+0.5	+0.1	+2.0	+1.6	-0.7	+0.2
月降水量	平年値(mm)	141.7	177.6	247.0	258.6	110.8	169.5	87.9
	30年度(mm)	126.0	209.0	185.0	492.0	47.0	365.0	35.0
	平年比(%)	89	118	75	190	42	215	40
月間日照時間	平年値(hr)	190.1	206.2	161.4	179.5	211.2	165.3	181.8
	30年度(hr)	216.4	197.2	158.1	257.6	273.2	108.3	179.4
	平年比(%)	114	96	98	144	129	66	99

※平年値とは1981年から2010年の平均値である。

出典：気象庁ホームページ

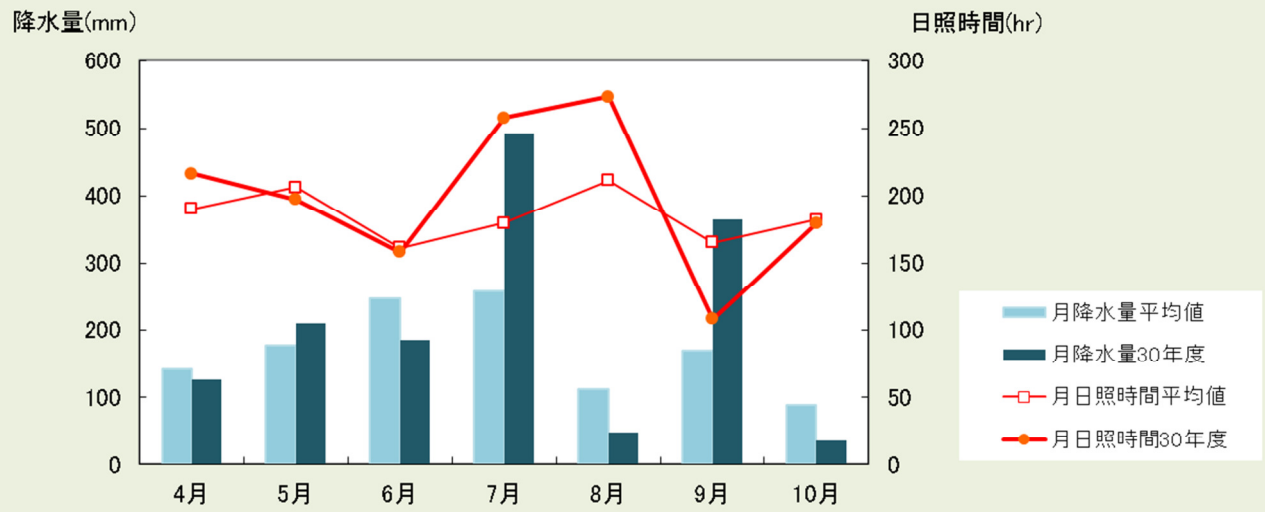


図3 降水量と日照時間の比較



資料1 月別の気象の概要

月	気象の概要
4	<p>x 上旬：気圧の谷や寒気の影響で雨の日もあったが、高気圧に覆われて晴れの日が多かった。</p> <p>中旬：14日は気圧の谷や湿った空気の影響で雨となったが、高気圧に覆われて晴れの日が多かった。</p> <p>下旬：高気圧に覆われて晴れの日が多かった。24日は前線や低気圧の影響により廿日市津田で124.5mmの日降水量を観測した。</p> <p>月平均気温：平年よりかなり高い 月降水量：平年並み 月間日照時間：平年より多い</p>
5	<p>上旬：低気圧や前線の影響で、2日に廿日市津田で54.5mmの日降水量を観測し、6日から7日にかけては八幡で123.5mmの降水量を観測するなど、大雨となった。</p> <p>中旬：高気圧に覆われる日が多かったが、湿った空気や前線の影響を受けて、13日に高野で46.0mm、18日に世羅で46.5mmの日降水量を観測した。</p> <p>下旬：23日に気圧の谷の影響で廿日市津田42.0mm、内黒山37.5mmの日降水量を観測したが、26日までは高気圧に覆われて晴れの日が多かった。27日以降は気圧の谷や湿った空気の影響を受けて曇りの日が多かった。</p> <p>月平均気温：平年より高い 月降水量：平年より多い 月間日照時間：平年並</p>
6	<p>上旬：高気圧に覆われて晴れの日が多かったが、5日以降は気圧の谷や前線の影響を受けて曇りや雨の日が多かった。5日には八幡で、6日には東城で、それぞれ40.0mmの日降水量を観測した。</p> <p>なお、中国地方は5日ごろに梅雨入りしたと見られる（平年より2日早く、昨年より15日早い）。</p> <p>中旬：気圧の谷や湿った空気の影響を受ける日が多かった。19日から20日にかけて美土里で81.5mm、倉橋で76.5mm、大朝で76.0mmの降水量を観測した。</p> <p>下旬：梅雨前線や湿った空気の影響を受ける日が多かった。29日から30日にかけて芸北で雨量が多くなり、八幡で150.0mm、王泊で136.5mm、大朝で133.0mmの降水量を観測した。</p> <p>月平均気温：平年並 月降水量：平年並 月間日照時間：平年並</p>
7	<p>上旬：台風第7号や梅雨前線、湿った空気の影響を受けて、3日から8日にかけて雨量が多くなった。特に6日から7日にかけては雨が強まり、広島県では初となる大雨特別警報を発表した。期間中の降水量は、呉市蒲刈で517.5mm、本郷で490.5mm、志和で488.0mmを観測した。</p> <p>なお、中国地方は7月9日ごろに梅雨明けしたとみられる（平年より12日早く、昨年より4日早い）</p> <p>中旬：大気の状態が不安定な日もあったが、高気圧に覆われて晴れる日が多かった。県内での期間の降水量は油木で23.5mm、世羅で15.5mm、東城と上下で9.0mm、佐伯湯来で7.0mmのみであった。</p> <p>下旬：大気の状態が不安定な日もあったが、高気圧に覆われて晴れる日が多かった。29日は台風第12号の影響で八幡39.5mm、呉市蒲刈36.5mm、呉と道後山35.5mmの日降水量を観測した。</p> <p>月平均気温：平年よりかなり高い 月降水量：平年よりかなり多い 月間日照時間：平年よりかなり多い</p>
8	<p>上旬：大気の状態が不安定になった日や湿った空気の影響を受けた日もあったが、高気圧に覆われて晴れる日が多かった。</p> <p>中旬：高気圧に覆われて晴れる日が多かったが、13日に大気の状態が不安定となり内黒山で55.5mm、16日に前線や湿った空気の影響を受けて三入で42.0mmなどの日降水量を観測した。</p> <p>下旬：湿った空気の影響を受けて局地的に大雨が降り、25日に内黒山で52.5mm、28日に福山で58.5mm、31日に高野で48.0mmの日降水量を観測した。</p> <p>月平均気温：平年よりかなり高い 月降水量：平年より少ない 月間日照時間：平年よりかなり多い</p>
9	<p>上旬：前線や湿った空気の影響を受けて雨の日が多かった。1日は八幡で108.0mm、内黒山で88.5mm、9日は倉橋で102.0mm、東城で92.5mmの日降水量を観測するなど、大雨となった。</p> <p>中旬：湿った空気や前線の影響で曇りや雨の日が多かった。このため、県内全ての観測点で日照時間が「平年より少ない」「平年よりかなり少ない」となった。</p> <p>下旬：湿った空気や前線、台風第24号などの影響で曇りや雨の日が多かった。特に29日から30日にかけては前線や台風第24号の影響により、29日に内黒山で118.0mm、佐伯湯来で108.0mm、30日に油木で168.0mm、道後山で151.5mmの日降水量を観測するなど、大雨となった。</p> <p>月平均気温：平年より低い 月降水量：平年よりかなり多い 月間日照時間：平年よりかなり少ない</p>
10	<p>上旬：前線や湿った空気、台風第25号の影響で曇りの日が多かったが、平均気温は県内の全ての観測点で平年より高くなった。降水量は内黒山以外の観測点で平年より少なくなった。</p> <p>中旬：高気圧に覆われる日もあったが、気圧の谷や湿った空気、寒気の影響を受ける日が多かった。</p> <p>下旬：高気圧に覆われる日が多かった。気圧の谷や寒気の影響により、23日に呉市蒲刈で21.0mm、福山で18.5mm、26日に廿日市津田で19.0mm、広島で15.5mmの日降水量を観測した。</p> <p>月平均気温：平年並 月降水量：平年より少ない 月間日照時間：平年並</p>

※ 月平均気温、月降水量及月間日照時間の観測地点は広島である。

出典：広島地方気象台「広島県の気象 平成30年4～10月」

平年気温との比較（観測地点：広島）

(°C)

区分	4月		5月		6月		7月		8月		9月		10月	
	30年	平年	30年	平年	30年	平年	30年	平年	30年	平年	30年	平年	30年	平年
1日	17.9	11.7	20.6	17.4	21.2	21.3	27.1	24.8	31.0	28.7	24.1	27.1	21.2	21.3
2日	18.2	11.9	18.8	17.6	22.3	21.5	28.3	25.0	31.0	28.7	26.3	26.9	19.3	21.1
3日	18.7	12.2	18.0	17.8	22.6	21.6	26.2	25.2	31.1	28.7	27.7	26.8	20.4	20.9
4日	18.0	12.4	16.9	18.0	23.2	21.8	26.8	25.3	31.5	28.7	27.5	26.6	20.4	20.7
5日	15.0	12.7	17.9	18.1	20.4	21.9	24.6	25.5	31.4	28.7	26.6	26.4	22.8	20.5
6日	14.5	12.9	15.7	18.3	19.6	22.0	23.0	25.7	31.4	28.7	24.5	26.3	26.0	20.3
7日	9.0	13.1	17.2	18.4	23.1	22.2	23.4	25.9	31.2	28.6	25.2	26.1	23.4	20.1
8日	9.2	13.4	16.8	18.5	22.3	22.3	23.1	26.0	29.5	28.6	21.5	25.9	22.6	20.0
9日	12.6	13.6	16.0	18.6	25.5	22.4	27.1	26.2	29.7	28.6	21.2	25.7	22.1	19.8
10日	14.8	13.8	15.0	18.7	22.7	22.5	28.4	26.3	30.2	28.5	23.2	25.5	20.8	19.6
11日	18.0	14.0	17.3	18.8	22.3	22.6	28.6	26.5	30.9	28.5	24.4	25.3	17.7	19.4
12日	17.1	14.2	19.2	18.9	21.4	22.7	29.5	26.6	31.4	28.5	23.2	25.1	16.4	19.3
13日	17.0	14.4	18.6	18.9	21.9	22.8	29.8	26.7	31.1	28.4	24.6	24.9	17.2	19.1
14日	14.0	14.5	20.6	19.0	21.2	22.9	30.4	26.9	31.5	28.4	24.8	24.8	18.1	18.8
15日	14.9	14.7	22.1	19.1	22.8	23.0	30.3	27.0	29.6	28.3	25.4	24.6	19.4	18.6
16日	13.9	14.9	22.8	19.1	21.9	23.1	30.3	27.1	27.1	28.3	26.4	24.4	18.5	18.4
17日	14.0	15.0	24.4	19.2	23.4	23.2	30.6	27.2	26.7	28.2	24.7	24.2	18.9	18.1
18日	15.7	15.2	23.5	19.3	23.3	23.3	31.1	27.3	25.3	28.2	24.8	24.0	18.0	17.9
19日	16.6	15.3	17.5	19.5	22.3	23.4	31.9	27.5	26.5	28.1	24.8	23.8	16.4	17.7
20日	18.1	15.5	17.9	19.6	22.5	23.5	31.3	27.6	26.7	28.1	21.0	23.6	17.5	17.4
21日	19.7	15.7	21.1	19.7	23.3	23.5	30.9	27.7	29.8	28.0	22.9	23.4	16.4	17.2
22日	19.4	15.8	21.0	19.9	24.3	23.6	30.9	27.8	31.4	27.9	25.6	23.2	16.5	17.0
23日	19.0	16.0	18.4	20.0	22.4	23.7	31.1	28.0	31.9	27.9	22.9	23.0	17.2	16.8
24日	18.0	16.2	19.8	20.1	23.5	23.8	32.0	28.1	30.2	27.8	21.5	22.7	18.2	16.6
25日	15.0	16.3	22.2	20.3	25.5	24.0	31.7	28.2	29.9	27.7	22.1	22.5	16.8	16.4
26日	15.1	16.5	21.8	20.4	24.2	24.1	31.9	28.3	30.2	27.6	20.9	22.3	16.4	16.2
27日	16.7	16.7	22.1	20.5	26.5	24.2	31.2	28.4	29.5	27.6	21.9	22.1	16.9	16.0
28日	17.0	16.9	22.8	20.7	26.6	24.3	30.7	28.5	29.1	27.5	21.7	21.9	15.4	15.8
29日	18.8	17.1	21.8	20.8	25.6	24.5	28.3	28.5	29.2	27.4	18.2	21.7	16.5	15.7
30日	21.1	17.3	22.7	21.0	24.6	24.6	30.5	28.6	28.3	27.3	20.4	21.5	14.8	15.5
31日			21.9	21.1			31.3	28.6	28.8	27.2			12.6	15.4

※ 平年とは1981年から2010年の平均値である。

出典：気象庁ホームページ

## 資料2 平成30年度の発令状況

(単位:ppb)

発令月日	発令地区	情 報			注 意 報			発令中の最高濃度等	
		通算回数	発令時刻	解除時刻	通算回数	発令時刻	解除時刻	最高濃度(ppb)	測 定 局 名
5月15日(火)	竹原	1	15:15	16:15				100	竹原高校
6月2日(土)	府中	2	15:15	16:15				102	府中市教育センター
	広島	3	16:15	17:15				100	安佐南区役所
6月3日(日)	尾道	4	15:15	16:15				100	尾道東高校
	松永	5	15:15	17:15				103	松永小学校
	福山	6	15:15	17:15				108	向丘中学校
	福山北部	7	15:15	18:15				109	駅家東小学校
6月22日(金)	広島	8	16:15	17:15				100	安佐南区役所
6月25日(月)	広島	9	14:15	16:15				101	安佐南区役所
	可部	10	15:15	17:15				103	可部小学校
	福山	11	15:15	17:15				102	培遠中学校
	府中	12	16:15	18:15				105	府中市教育センター
7月15日(日)	廿日市	13	14:15	15:15				101	廿日市桂公園
	福山北部	14	14:15	15:15				100	駅家東小学校
7月17日(火)	福山	15	12:15	15:15				111	培遠中学校
	廿日市	16	13:15	15:15				107	廿日市桂公園
	福山北部	17	13:15	16:15				112	駅家東小学校
7月18日(水)	福山北部	18	13:15	17:15	1	15:15	16:15	120	駅家東小学校
	広島	19	14:15	16:15				101	福木小学校
	福山	20	14:15	16:15				109	南小学校
	府中	21	14:15	16:15				107	府中市教育センター
	可部	22	15:15	16:15				102	可部小学校
7月19日(木)	福山	23	12:15	19:15	2	14:15	16:15	146	向丘中学校
	福山北部	24	12:15	18:15	3	14:15	17:15	127	駅家東小学校
	府中	25	12:15	19:15	4	14:15	19:15	128	府中市教育センター
	三原	26	13:15	17:15				119	三原宮浦公園
	広島	27	14:15	18:15				111	安佐南区役所
	可部	28	14:15	18:15				112	可部小学校
	竹原	29	14:15	16:15				102	竹原高校
7月20日(金)	尾道	30	15:15	17:15				108	尾道東高校
	廿日市	31	12:15	16:15	5	13:15	15:15	120	廿日市桂公園
	広島	32	12:15	18:15				117	安佐南区役所
	大竹	33	14:15	15:15				101	大竹油見公園
	海田	34	14:15	15:15				103	海田高校
7月25日(水)	可部	35	15:15	17:15				103	可部小学校
	福山北部	36	14:15	15:15				104	神辺事業所
	三原	37	16:15	17:15				102	三原宮浦公園
7月26日(木)	三原	38	14:15	16:15				101	三原宮浦公園
	福山	39	14:15	16:15				110	向丘中学校
	福山北部	40	14:15	17:15				113	駅家東小学校
8月6日(月)	福山	41	15:15	16:15				108	向丘中学校
8月11日(土)	広島	42	14:15	16:15				104	安佐南区役所







資料6 情報・注意報の発令初日及び最終日

年度	情 報				注 意 報			
	発令初日		発令最終日		発令初日		発令最終日	
	月日	地 区	月日	地 区	月日	地 区	月日	地 区
S48	—	—	—	—	6/15	広島	8/14	三原
49	(5/25)	(大竹)	10/26	広島, 海田, 福山	5/ 7	福山	9/ 5	福山
50	4/12	福山	10/ 4	広島	6/ 3	福山	9/13	大竹
51	4/27	大竹	9/ 2	神辺	6/29	大竹, 呉, 広, 三原, 松永	6/29	大竹, 呉, 広, 三原, 松永
52	4/ 5	大竹, 呉	10/29	大竹, 海田, 広, 竹原	6/ 5	大竹	9/19	大竹
53	4/19	呉	10/24	広	6/ 9	福山	10/ 3	広
54	5/19	神辺	10/15	大竹, 竹原, 福山	7/ 7	福山	7/ 7	福山
55	4/11	大竹	10/16	可部	6/ 6	福山	6/ 6	福山
56	5/ 8	大竹	9/30	大竹, 広島, 可部	—	—	—	—
57	4/20	竹原, 大崎	10/14	大竹, 可部, 竹原, 大崎, 三原, 尾道, 松永	8/31	可部	8/31	可部
58	4/25	竹原, 大崎	10/ 2	福山	5/12	広島, 竹原, 大崎	8/6	福山
59	4/17	福山	9/21	竹原	5/26	福山	6/14	広島
60	4/29	竹原	10/ 3	大竹, 大崎, 三原, 福山	7/25	三原	8/29	大竹, 広島, 呉
61	4/24	大竹	9/27	大竹, 可部, 海田, 竹原, 福山	6/ 4	大竹, 竹原	9/ 2	竹原
62	4/17	大竹, 広島, 竹原	10/14	大竹, 広島, 竹原, 三原	6/ 6	大竹, 広島, 竹原	7/10	尾道, 福山, 神辺, 府中
63	5/17	広島, 可部, 竹原, 神辺, 府中	9/22	竹原	5/19	広島	8/ 4	竹原, 三原
H元	4/20	広島, 可部, 海田, 竹原, 三原, 尾道	8/29	大竹, 広島, 可部, 竹原, 神辺	6/ 3	大竹, 広島, 可部, 大崎	7/ 8	可部
2	6/ 6	大竹, 広島, 竹原	9/ 7	大竹, 竹原	6/ 7	広島, 可部, 竹原	9/ 6	広島, 可部
3	5/14	広島, 可部	9/ 2	大竹, 広島, 竹原, 尾道	9/ 2	広島, 竹原	9/ 2	広島, 竹原
4	6/ 3	広島	6/10	松永, 福山	—	—	—	—
5	5/28	大竹, 広島, 可部	9/ 1	松永, 福山	—	—	—	—
6	6/ 6	大竹, 広島, 竹原, 大崎, 三原, 福山, 神辺, 府中	8/31	広島, 三原, 福山, 神辺	6/ 6	広島, 神辺	8/31	神辺
7	7/26	広島, 可部, 神辺	8/ 5	広島, 可部	7/26	福山, 神辺	7/28	竹原, 神辺
8	5/27	広島, 可部, 尾道, 松永, 福山	8/20	大竹, 尾道, 福山, 神辺, 府中	8/ 1	可部	8/19	広島
9	6/13	広島, 竹原	9/11	広島, 竹原, 神辺	6/18	三原	7/24	広島
10	5/21	大竹, 竹原, 大崎, 三原, 松永, 福山, 神辺	9/14	大竹, 広島, 海田, 竹原, 大崎, 福山	5/22	大竹, 竹原, 大崎, 福山	9/12	福山, 神辺
11	5/14	広島, 竹原, 福山	9/30	広	8/12	福山	9/29	福山
12	4/14	大竹, 広島, 呉, 竹原, 大崎, 尾道, 福山	9/21	広島, 三原	5/25	広島, 竹原	9/ 7	広島, 呉, 竹原, 福山
13	6/ 9	広島, 竹原, 福山	9/19	大竹, 広島, 竹原, 大崎, 福山	6/ 9	広島	9/19	大崎
14	6/ 3	大竹, 広島, 呉, 福山, 府中	9/21	大竹, 広島, 海田, 呉, 広, 東広島, 本郷, 河内, 竹原, 大崎, 三原, 尾道, 松永, 福山, 神辺, 府中	6/ 5	大竹, 広島, 呉, 本郷, 河内, 竹原, 三原, 福山, 府中	9/21	大竹, 広島, 呉, 広, 本郷, 河内, 尾道
15	5/ 5	大竹, 広島, 海田, 広, 本郷, 河内, 大崎, 福山, 府中	9/17	広島, 呉, 広, 竹原, 福山, 神辺	5/ 5	竹原, 福山	8/ 2	福山
16	5/ 7	広島, 呉, 広, 東広島, 本郷, 河内, 竹原, 大崎, 三原, 尾道, 福山, 神辺, 府中	9/ 3	大竹, 広島, 福山, 神辺, 府中	5/ 7	三原, 尾道	8/26	福山
17	5/28	大竹, 広島, 福山	9/ 3	広島, 可部, 竹原, 大崎, 三原	5/28	広島	9/ 3	竹原, 大崎
18	5/31	広島, 広, 東広島, 竹原, 大崎	8/26	尾道, 福山	6/ 1	広島	8/15	広島
19	4/26	広, 竹原, 大崎, 福山	9/13	広島	4/30	広島	9/12	福山
20	4/21	広島, 可部	9/ 5	広島	7/ 9	福山	8/ 9	広島, 海田, 福山
21	4/ 7	三原	9/26	広島	6/18	広島, 可部, 海田	9/ 2	福山
22	5/ 8	三原, 広島, 廿日市, 本郷, 河内	8/21	三原, 松永, 福山, 福山北部, 府中	6/11	福山	8/21	福山
23	5/16	広島, 可部	9/13	福山	7/16	福山, 福山北部, 府中	7/16	福山, 福山北部, 府中
24	6/ 7	広島	8/ 8	可部, 福山, 福山北部	—	—	—	—
25	5/23	福山, 広島	9/24	三原	8/11	広島	8/11	広島
26	4/10	広島	7/29	福山, 福山北部	—	—	—	—
27	4/25	大崎, 府中	8/11	広島, 東広島	5/28	福山	8/6	竹原, 府中
28	5/19	竹原	10/2	福山	5/20	福山	8/12	福山
29	4/29	竹原, 大崎, 尾道	9/10	三原	5/30	東広島	5/30	東広島
30	5/15	竹原	8/11	広島	7/18	福山北部	7/20	廿日市

資料7 情報の発令時刻・解除時刻の状況

(回)

年度	発令時刻										解除時刻										計	
	9:15	10:15	11:15	12:15	13:15	14:15	15:15	16:15	17:15	18:15	10:15	11:15	12:15	13:15	14:15	15:15	16:15	17:15	18:15	19:15		20:15
S48																						
49	2	3	18	19	25	19	10	4			1	1	7	5	8	11	21	21	24	1		100
50		1	15	18	37	27	20	1	1				3	6	7	9	20	37	37	1		120
51			7	12	26	24	18	3					3	7	15	12	28	17	8			90
52		3	17	38	49	41	33	6					2	10	15	31	27	58	39	5		187
53		4	14	52	71	51	26	2					1	7	19	30	27	65	64	7		220
54			10	29	34	31	12						1	4	12	16	39	44				116
55			3	13	10	15	8						2	4	9	15	13	6				49
56			1	13	31	15	15	9						11	6	17	43	7				84
57			5	18	52	62	12	2						6	14	18	72	29	12			151
58		1	9	18	41	38	11	1						8	11	20	53	27				119
59			4	27	68	51	19	1					1	1	8	17	26	98	18	1		170
60		2	14	42	59	37	17	1					1	4	13	19	31	65	39			172
61			7	53	91	35	12						1	16	17	22	115	27				198
62			22	45	99	72	22							4	12	30	175	39				260
63		2	18	55	80	40	6						1	1	23	25	97	54				201
H元			5	16	38	24	4							1	6	15	54	11				87
2				26	51	36	2								4	17	51	43				115
3					4	4	1									2	7					9
4					1	2										1	2					3
5					10	10										2	8	10				20
6				5	38	26	4	1							1	11	33	25	4			74
7					6	8	2	1	1							4	10	4				18
8				2	15	32	18	2								4	19	46				69
9					7	17	16										1	39				40
10				12	57	69	27	1								4	15	147				166
11					16	26	17									3	3	53				59
12				3	18	29	23								7	8	21	37				73
13					14	16	14	5	1					1	5	5	6	33				50
14				4	21	38	27	3		2					2	11	24	44	13	1		95
15				5	10	19	36	2							3	12	22	31	4			72
16				6	15	40	57	1	1						3	14	42	55	6			120
17				1	4	24	23		1					1	2	13	23	11	3			53
18					27	24	16								7	10	23	23	4			67
19				7	13	31	34	5						1	6	7	19	55	2			90
20				7	13	18	26	13	4				1	4	8	9	22	31	5	1		81
21				4	23	40	33	15	1					2	8	21	22	60	3			116
22				9	22	18	26	15					2	7	13	22	15	31				90
23				2	3	5	8	4							2	1	5	14				22
24						2	2	1								1	3	1				5
25				1	3	18	13	1							3	10	8	13	2			36
26				1	1	4	8	3					1		1	7	4	4				17
27				1	9	17	16	8							1	15	15	20				51
28				1	17	26	34	34							5	15	27	62	3			112
29			1	1	11	10	16	11							1	7	12	30				50
30				6	4	16	12	4							7	15	12	6	2			42
総数	2	16	170	572	1,244	1,207	756	160	10	2	1	1	15	45	148	331	593	1,507	1,410	86	2	4,139
平成30年度月別	4																					
	5						1										1					1
	6						1	7	3								3	6	2			11
	7				6	4	14	3	1							7	9	6	4	2		28
	8						1	1									2					2



資料8 注意報の発令時刻・解除時刻の状況

(回)

年度	発令時刻											解除時刻										計
	9:15	10:15	11:15	12:15	13:15	14:15	15:15	16:15	17:15	18:15	11:15	12:15	13:15	14:15	15:15	16:15	17:15	18:15	19:15	20:15		
S48	1		1	2	2	4	1				1		1			2	4	3			11	
49		1		5	6	2	5	1				1	2	1	3	3	3	6	1		20	
50				1	2		1	1					1		1	1	2				5	
51							4	1								1	3	1			5	
52				1	1	2	2						1	1	1	2		1			6	
53			1	1	2	3	3						1		3	1	4	1			10	
54					1											1					1	
55						1									1						1	
56																					0	
57					1														1		1	
58					2	3	1									1	3	2			6	
59						1	1								1			1			2	
60					6	3		1								4	1	5			10	
61						6	2	1							3	2	3	1			9	
62				1	1	1	4	3					1			2	3	4			10	
63					5	1	4								2	1	2	5			10	
H元					4	3									1	1	1	4			7	
2				2	15	20	9						1	3	9	10	23				46	
3						1	1											2			2	
4																					0	
5																					0	
6					5	11									7	4	1	4			16	
7						2	2	1								2	1	2			5	
8					2	1	9	2					1	1	6	3	3				14	
9					1	2	6									1	4	4			9	
10					8	22	17						2	7	10	6	22				47	
11						1	2											3			3	
12					2	4	6	2							1	1	5	7			14	
13					3	4	2									4	3	2			9	
14				1	4	5	15	10	3							2	13	12	9	2	38	
15					1	3	5	2								4	3	4			11	
16					5	1	9	5	2						2	2	10	6	2		22	
17						2	7	1								3	3	4			10	
18					2	8	5	3							1	4	3	6	4		18	
19				1		6	6	2							3	3	1	8			15	
20					3	3	6	1							1	7	3	2			13	
21					2	5	4	6							1	3	7	3	3		17	
22					1	2	5	3								6	1	4			11	
23					2	1										1		2			3	
24																					0	
25							1											1			1	
26																					0	
27				1	1	1	3	2					1		2	4	1				8	
28						2	1	3	1	2					1		5		3		9	
29							1											1			1	
30					1	3	1								1	2	1		1		5	
総数	1	1	2	16	91	140	151	51	6	2	1	1	6	8	45	98	119	157	24	2	461	
平成30年度月別	4																					
	5																					
	6																					
	7					1	3	1							1	2	1		1		5	
	8																					
9																						
10																						

資料9 情報・注意報の継続時間

(回)

区分 時間 年度	情報										注意報							
	1	2	3	4	5	6	7	8	9	平均	1	2	3	4	5	6	7	平均
S48												3	5		2	1		3.4
49	22	23	19	13	9	10	3	1		3.1	6	4	3	4	2		1	2.8
50	10	32	27	24	17	7	3			3.3	3	2						1.4
51	15	32	12	10	13	3	3	2		3.1	2	2	1					1.8
52	34	49	40	31	18	9	5	1		3.0	5			1				1.5
53	33	41	42	41	33	20	7	2	1	3.5	3	3	3		1			2.3
54	9	22	16	26	22	15	6			3.9			1					3.0
55	15	11	7	7	4	4	1			2.8	1							1.0
56	18	24	18	16	8					2.7								
57	15	20	39	38	21	14	4			3.6						1		6.0
58	16	21	30	21	15	9	6	1		3.5		2	2		2			3.3
59	13	38	51	44	18	5	1			3.2	1		1					2.0
60	23	28	42	35	21	13	8	2		3.5		2	3	1	4			3.7
61	20	27	30	56	53	9	3			3.7	5	2	1	1				1.8
62	3	34	82	71	43	19	8			3.8	2	6	1		1			2.2
63	3	31	40	52	48	18	9			4.0	1	2	3	3	1			3.1
H元		14	29	24	11	6	3			3.7		1	1	4	1			3.7
2		7	32	39	24	13				4.0	1	14	10	12	8	1		3.3
3		1	6	2						3.1		1	1					2.5
4			3							3.0								
5		2	5	6	7					3.9								
6	2	5	19	24	22	2				3.9	4	5	3	4				2.4
7	1	6	4	7						2.9	1	2	2					2.2
8		5	26	30	6	2				3.6	8	3	3					1.6
9			17	16	7					3.8	1	3	3	1	1			2.8
10		9	30	65	52	10				4.1	15	6	12	9	5			2.6
11		1	21	24	13					3.8		1	1	1				3.0
12	4	19	19	21	8	2				3.2		8	3	2	1			2.7
13	5	15	13	10	7					3.0		3	4	2				2.9
14	19	35	22	12	6	1				2.5	8	12	4	6	6	2		2.9
15	2	15	21	18	10	5	1			3.5	4	3	3	1				2.1
16	8	39	35	19	11	6	2			3.1	8	7	4	1		2		2.3
17	8	22	12	7	4					2.6	3	3	3	1				2.2
18	3	18	17	20	5	4				3.3	2	8	2	2	3	1		2.9
19	8	16	32	21	8	5				3.2	3	4	7	1				2.4
20	18	27	15	14	6	1				2.6	4	5	3	1				2.1
21	22	28	27	23	11	5				2.9	5	5	4	1	2			2.4
22	23	35	18	9	3	2				2.3	5	4	1		1			1.9
23	3	6	7	2	2	2				3.0		1			2			4.0
24	2		3							2.2								
25	8	7	10	10	1					2.7		1						2.0
26	7	7	2	1						1.8								
27	11	16	11	6	7					2.6	2	4	2					2.0
28	19	37	31	16	8	1				2.6	6	2	1					1.4
29	8	13	14	5	8	1	1			3.0			1					3.0
30	13	16	4	5		2	2			2.5	1	2	1		1			2.6
総数	443	854	1,000	941	590	225	76	9	1	3.3	110	136	103	59	44	8	1	2.6
平成30年度月別	4																	
	5	1								1.0								
	6	4	6	1						1.7								
	7	7	9	3	5		2	2		2.9	1	2	1		1			2.6
	8	1	1							1.5								
	9																	
10																		

資料10 被害届出の状況

年度	月日(曜日)	学 校 関 係					その他	合計
		園児	小学生	中学生	高校生	教員		
昭和47年度	7月17日(月)		539	735	131			1,405
48年度	6月15日(金)			67	53			367
	6月28日(木)				2			
	9月26日(水)			245				
49年度	5月7日(火)		2					2,660
	5月16日(木)					3		
	5月17日(金)		167	490	27	17	4	
	5月29日(水)		7	800				
	6月3日(月)		152	3				
	6月10日(月)		4	5		6		
	6月13日(木)		1	77		2	7	
	6月20日(木)			273				
	6月26日(水)		7	150		1		
	7月3日(水)		30	3			3	
	8月8日(木)						3	
	8月20日(水)						2	
	9月5日(木)		1			413		
51年度	4月27日(火)		22					24
	6月29日(火)			2				
52年度	6月6日(月)		11		24		3	38
53年度	6月9日(金)			6				96
	7月19日(水)	90						
54年度	5月26日(土)		2					2
58年度	5月12日(木)			26				26
60年度	8月29日(木)				11			11
平成20年度	8月6日(水)			3				3
21年度	7月23日(木)				6			6
29年度	5月30日(火)		1			1		2
合 計		90	946	2,885	667	30	22	4,640

