

「基礎調査実施計画」に基づく土砂災害警戒区域等の指定完了について

砂防課

「基礎調査実施計画」※¹に基づく土砂災害警戒区域等の指定が令和2年3月26日に完了した。

また、区域指定の完了を契機に、土砂災害警戒区域等の認知度を更に向上させるため、小学校区ごとに「土砂災害警戒区域等を示した標識」を設置し、地域住民が常日頃から土砂災害のリスクを意識し、伝承や防災学習などに活用できるよう取り組む。

※1：平成26年の8.20広島土砂災害を踏まえ、土砂災害防止法に基づく基礎調査を平成30年度末までの4年間で完了し、令和元年度末までに指定完了を目標とした計画を平成27年3月に策定・公表。

1 区域指定の完了について

(1) 年度別土砂災害警戒区域等の指定実績 (令和2年3月26日時点) (単位：学区、箇所)

| 年度 区域指定 | H26まで | H27 | H28 | H29 | H30 | R元 | 合計 |
|------------------|--------------------|------------------|------------------|------------------|------------------|--------------------|----------------------------------|
| 小学校区 | 69 | 34 | 59 | 97 | 95 | 96 | 450 |
| 警戒区域 (特別警戒区域) | 13,605 (11,916) | 1,754 (1,655) | 4,395 (4,402) | 8,015 (7,889) | 8,485 (8,091) | 11,075 (10,856) | 47,329 (44,809) |

(2) 7月豪雨災害を踏まえた基礎調査の推進

平成30年7月豪雨災害では、谷地形を呈していない箇所からも土砂災害が発生したため、「基礎調査実施計画」で調査対象外としていた箇所のうち、人家等に被害が発生又は予測される箇所について、令和2年度出水期までに区域指定を行う。

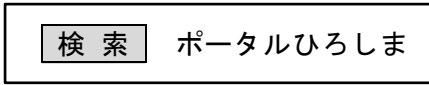
| 調査区分 | 対象箇所 | 区域数 ()内、特別 警戒区域 |
|------------|---|------------------------|
| I 被災箇所 | 谷地形を呈していない箇所等で、平成30年7月豪雨の土石流等により人家等に被害が発生した箇所。 | 69(62) |
| II 管理斜面 | 道路法面、鉄道法面等の公共的施設として管理されている斜面で、がけ崩れが発生した場合に人家等に被害が予測される箇所。 | 246(218) |
| III 宅地造成斜面 | 「宅地造成等規制法」等に基づき工事され、施工時の機能が維持されている斜面で、がけ崩れが発生した場合に人家等に被害が予測される箇所。 | 40(35) |
| 計 | | 355(315) |

(3) 今後の区域見直し等の着実な実施

砂防堰堤等のハード対策の完了に伴う土砂災害特別警戒区域等の見直しや、新たな宅地開発等による地形改変箇所の区域設定など、必要に応じて土砂災害防止法に基づく基礎調査及び区域指定を更新する。

(4) 確認方法

広島県HP『土砂災害ポータルひろしま』の土砂災害警戒区域・特別警戒区域図等で確認できます。
<http://www.sabo.pref.hiroshima.lg.jp/portal/map/keikai.aspx>



2 「土砂災害警戒区域等を示した標識」の設置について

土砂災害警戒区域等の認知度の向上については、これまでに

- ・土砂災害警戒区域等を正しく理解していただくための地元説明会の開催
- ・調査結果を速やかに確認していただくための「土砂災害ハザードマップ」の各戸配布
- ・「Yahoo!防災速報」から通知を受け、土砂災害警戒区域における土砂災害の危険度を確認していただくための「防災マップ」の運用開始

などを行ってきたが、来年度から新たに「土砂災害警戒区域等を示した標識」の設置に取り組む。

(1) 設置場所

土砂災害警戒区域のある県内 450 小学校の校門付近^{※2}に設置する。

- ※2：・小学校区が広域な場合は、標識を複数枚設置する場合がある。
 ・複数枚設置する場合は、地域の实情に併せ、小学校以外の場所への設置も検討する。
 ・小学校区数は、「基礎調査実施計画」策定時の学校区数となる。

(2) 設置期間

令和2年度から令和5年度までの4年間

(3) 標識イメージ図 (1100mm×800mm)

〇〇小学校区 大雨のとき「ここが危険！」

大雨がもたらす被害には、土砂災害や洪水による被害などがあります。

〇〇小学校の周りにも、土砂災害に注意が必要なところがあります。

大雨のときには、気象の情報や避難の情報にも十分注意して、危険を感じたら、ためらわず安全な場所へ避難し、災害から命を守りましょう。

いざという時 慌てないように
知っておこう！

〇〇小学校区 土砂災害・洪水ハザードマップ 令和〇年〇月作成

凡例

| | | | |
|--|------|---|---|
| 小学校区境界線 | 〇〇 | 〇 | 〇 |
| 土砂災害警戒区域 (土砂災害のおそれがある区域) | がけ崩れ | 〇 | 〇 |
| 土砂災害特別警戒区域 (建物が破壊され、人命に大きな 被害が生じおそれがある区域) | 土石流 | 〇 | 〇 |
| 洪水想定区域(想定最大規模降雨) (〇〇川があることにより水につかるおそれ のある区域) | がけ崩れ | 〇 | 〇 |
| | 土石流 | 〇 | 〇 |

| No. | 指定緊急避難場所 | 所在地 | 土砂 | 洪水 |
|-----|-----------------|--------|----|----|
| ① | 〇〇小学校 | 〇〇町〇-〇 | 〇 | 〇 |
| ② | 〇〇中学校(校舎) | 〇〇町〇-〇 | 〇 | 〇 |
| ③ | 〇〇区スポーツセンター | 〇〇町〇-〇 | 〇 | 〇 |
| ④ | 〇〇集会所 | 〇〇町〇-〇 | 〇 | 〇 |
| ⑤ | 〇〇公民館 | 〇〇町〇-〇 | — | 〇 |
| ⑥ | 〇〇保育園 | 〇〇町〇-〇 | — | 〇 |
| ⑦ | 〇〇集会所 (〇〇教団) | 〇〇町〇-〇 | — | 〇 |

※ No.1の施設は、小学校区で第1順位に開設する指定緊急避難場所です。
 ※ 表中の〇印については、その災害に対する避難場所に指定していることを示しています。

※最新の土砂災害警戒区域などは、「土砂災害ポータルひろしま」(災害ポータルひろしま)で確認できます。
 ※気象情報、避難情報は、「広島県防災Web」で確認できます。

土砂災害ポータルひろしま
www.sabo.pref.hiroshima.lg.jp/
 広島県防災Web
www.bousai.pref.hiroshima.jp/

【土砂災害警戒区域等指定箇所数一覧表（令和2年3月26日時点）】

（単位：箇所）

| 事務所名 | 市区町名 | | 指定完了 年月日 | 土石流 | | 急傾斜 | | 地すべり | | 合計 | |
|--------|-------|-------------|-------------|--------|--------------|--------|--------------|------|--------------|--------|--------------|
| | | | | 警戒区域 | 内、特別 警戒区域 | 警戒区域 | 内、特別 警戒区域 | 警戒区域 | 内、特別 警戒区域 | 警戒区域 | 内、特別 警戒区域 |
| | | | | | | | | | | | |
| 西部 | 広島市 | 中区 | H31. 3. 25 | 0 | 0 | 7 | 7 | 0 | 0 | 7 | 7 |
| | | 東区 | H30. 12. 27 | 168 | 154 | 410 | 370 | 0 | 0 | 578 | 524 |
| | | 南区 | R1. 11. 21 | 44 | 40 | 231 | 207 | 0 | 0 | 275 | 247 |
| | | 西区 | H31. 3. 18 | 83 | 75 | 302 | 260 | 0 | 0 | 385 | 335 |
| | | 安佐南区 | H30. 10. 18 | 479 | 378 | 1,051 | 999 | 0 | 0 | 1,530 | 1,377 |
| | | 安佐北区 | R1. 11. 7 | 1,135 | 1,035 | 1,571 | 1,538 | 1 | 0 | 2,707 | 2,573 |
| | | 安芸区 | R1. 12. 12 | 344 | 327 | 444 | 428 | 0 | 0 | 788 | 755 |
| | | 佐伯区 | H31. 1. 31 | 509 | 453 | 886 | 842 | 3 | 0 | 1,398 | 1,295 |
| | | 小計 | | 2,762 | 2,462 | 4,902 | 4,651 | 4 | 0 | 7,668 | 7,113 |
| | 安芸高田市 | R1. 12. 26 | 840 | 807 | 1,044 | 1,022 | 4 | 0 | 1,888 | 1,829 | |
| | 江田島市 | R1. 9. 26 | 258 | 237 | 540 | 523 | 0 | 0 | 798 | 760 | |
| | 府中町 | H30. 12. 13 | 24 | 21 | 52 | 46 | 0 | 0 | 76 | 67 | |
| | 海田町 | H30. 8. 9 | 39 | 35 | 46 | 45 | 0 | 0 | 85 | 80 | |
| | 熊野町 | R1. 8. 29 | 124 | 110 | 138 | 128 | 0 | 0 | 262 | 238 | |
| | 坂町 | R1. 6. 6 | 77 | 75 | 78 | 74 | 0 | 0 | 155 | 149 | |
| | 計 | | 4,124 | 3,747 | 6,800 | 6,489 | 8 | 0 | 10,932 | 10,236 | |
| | 呉支所 | 呉市 | R2. 1. 30 | 1,463 | 1,365 | 2,609 | 2,405 | 0 | 0 | 4,072 | 3,770 |
| | | 計 | | 1,463 | 1,365 | 2,609 | 2,405 | 0 | 0 | 4,072 | 3,770 |
| 廿日市支所 | 廿日市市 | H30. 12. 27 | 668 | 598 | 1,050 | 1,015 | 4 | 0 | 1,722 | 1,613 | |
| | 大竹市 | H28. 10. 6 | 218 | 197 | 279 | 273 | 2 | 0 | 499 | 470 | |
| | 計 | | 886 | 795 | 1,329 | 1,288 | 6 | 0 | 2,221 | 2,083 | |
| 安芸太田支所 | 安芸太田町 | H30. 8. 9 | 450 | 423 | 680 | 673 | 6 | 0 | 1,136 | 1,096 | |
| | 北広島町 | R1. 8. 29 | 760 | 728 | 1,205 | 1,195 | 5 | 0 | 1,970 | 1,923 | |
| | 計 | | 1,210 | 1,151 | 1,885 | 1,868 | 11 | 0 | 3,106 | 3,019 | |
| 東広島支所 | 東広島市 | R2. 3. 26 | 1,228 | 1,179 | 2,536 | 2,418 | 3 | 0 | 3,767 | 3,597 | |
| | 竹原市 | H31. 1. 17 | 631 | 587 | 683 | 679 | 0 | 0 | 1,314 | 1,266 | |
| | 大崎上島町 | H31. 3. 25 | 81 | 68 | 273 | 264 | 0 | 0 | 354 | 332 | |
| | 計 | | 1,940 | 1,834 | 3,492 | 3,361 | 3 | 0 | 5,435 | 5,195 | |
| 東部 | 福山市 | R1. 12. 12 | 1,103 | 974 | 2,530 | 2,455 | 15 | 0 | 3,648 | 3,429 | |
| | 府中市 | R1. 8. 29 | 534 | 474 | 1,016 | 982 | 2 | 0 | 1,552 | 1,456 | |
| | 神石高原町 | R1. 12. 26 | 355 | 316 | 1,262 | 1,243 | 12 | 0 | 1,629 | 1,559 | |
| | 計 | | 1,992 | 1,764 | 4,808 | 4,680 | 29 | 0 | 6,829 | 6,444 | |
| 三原支所 | 三原市 | R2. 1. 16 | 1,153 | 989 | 1,848 | 1,811 | 2 | 0 | 3,003 | 2,800 | |
| | 尾道市 | R2. 3. 26 | 935 | 873 | 2,003 | 1,965 | 6 | 0 | 2,944 | 2,838 | |
| | 世羅町 | H30. 12. 27 | 421 | 359 | 1,130 | 1,094 | 5 | 0 | 1,556 | 1,453 | |
| | 計 | | 2,509 | 2,221 | 4,981 | 4,870 | 13 | 0 | 7,503 | 7,091 | |
| 北部 | 三次市 | R1. 12. 26 | 1,065 | 1,016 | 1,989 | 1,941 | 18 | 0 | 3,072 | 2,957 | |
| | 計 | | 1,065 | 1,016 | 1,989 | 1,941 | 18 | 0 | 3,072 | 2,957 | |
| 庄原支所 | 庄原市 | R1. 6. 27 | 1,623 | 1,544 | 2,509 | 2,470 | 27 | 0 | 4,159 | 4,014 | |
| | 計 | | 1,623 | 1,544 | 2,509 | 2,470 | 27 | 0 | 4,159 | 4,014 | |
| 合計 | | | | 16,812 | 15,437 | 30,402 | 29,372 | 115 | 0 | 47,329 | 44,809 |

【市区町別 警戒区域等面積及び区域内人家戸数 一覧表(令和2年3月26日時点)】

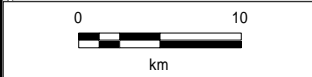
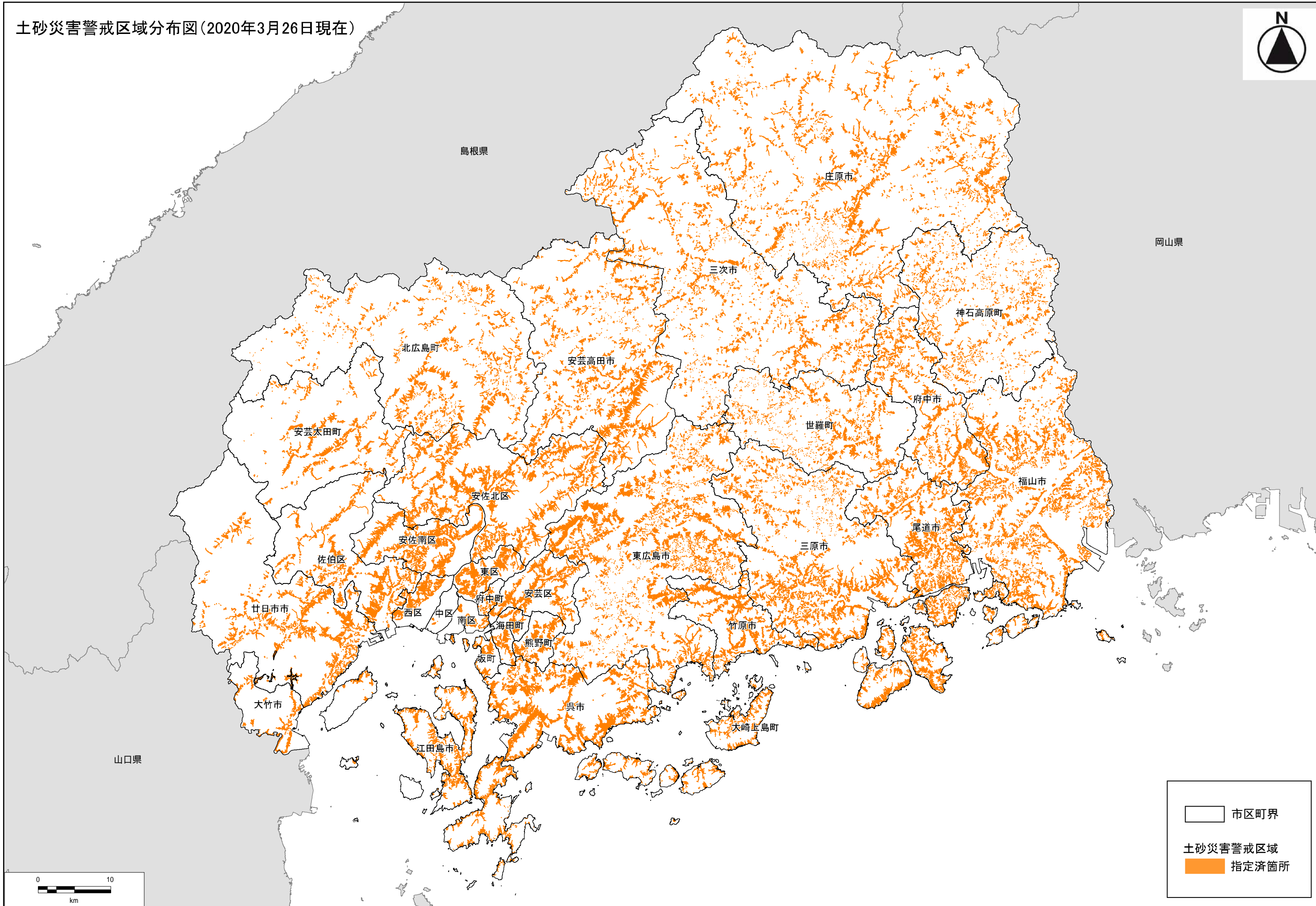
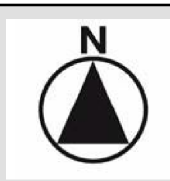
| 事務所名 | 市区町名 | | 面積 | | | | 区域内人家戸数 | | 区域内集合住宅棟数 | | |
|--------|-------|----------|---------------|----------|-------|--------------|---------|---------------|-------------------|---------------|-------------------|
| | | | 市町全体 (km2) | 土砂災害警戒区域 | | 内、土砂災害特別警戒区域 | | 土砂災害警戒区域 戸 | 内、土砂災害特別警戒区域 戸 | 土砂災害警戒区域 棟 | 内、土砂災害特別警戒区域 棟 |
| | | | | (km2) | 割合 | (km2) | 割合 | | | | |
| 西部 | 広島市 | 中区 | 15.32 | 0.14 | 0.9% | 0.03 | 0.2% | 171 | 38 | 21 | 4 |
| | | 東区 | 39.42 | 10.06 | 25.5% | 1.84 | 4.7% | 10,941 | 1,414 | 916 | 137 |
| | | 南区 | 26.46 | 2.55 | 9.7% | 0.83 | 3.1% | 2,827 | 610 | 216 | 49 |
| | | 西区 | 35.61 | 6.12 | 17.2% | 1.62 | 4.6% | 6,329 | 961 | 543 | 94 |
| | | 安佐南区 | 117.03 | 20.32 | 17.4% | 4.29 | 3.7% | 13,695 | 1,634 | 867 | 65 |
| | | 安佐北区 | 353.33 | 46.48 | 13.2% | 11.69 | 3.3% | 13,719 | 2,628 | 351 | 67 |
| | | 安芸区 | 94.08 | 15.72 | 16.7% | 3.99 | 4.2% | 9,996 | 1,335 | 503 | 59 |
| | | 佐伯区 | 225.43 | 19.95 | 8.8% | 5.40 | 2.4% | 7,487 | 1,311 | 239 | 35 |
| | | 小計 | 906.68 | 121.34 | 13.4% | 29.69 | 3.3% | 65,165 | 9,931 | 3,656 | 510 |
| | 安芸高田市 | 537.75 | 43.07 | 8.0% | 6.82 | 1.3% | 4,770 | 1,261 | 46 | 5 | |
| | 江田島市 | 100.70 | 12.54 | 12.5% | 2.42 | 2.4% | 5,118 | 1,027 | 78 | 16 | |
| | 府中町 | 10.41 | 1.13 | 10.9% | 0.28 | 2.7% | 1,430 | 324 | 97 | 17 | |
| | 海田町 | 13.79 | 2.32 | 16.8% | 0.61 | 4.4% | 1,961 | 253 | 112 | 13 | |
| | 熊野町 | 33.76 | 6.53 | 19.4% | 0.58 | 1.7% | 2,837 | 249 | 28 | 1 | |
| | 坂町 | 15.69 | 2.36 | 15.1% | 0.70 | 4.5% | 1,936 | 486 | 38 | 4 | |
| | 計 | 1,618.78 | 189.30 | 11.7% | 41.10 | 2.5% | 83,217 | 13,531 | 4,055 | 566 | |
| | 呉支所 | 呉市 | 352.80 | 52.67 | 14.9% | 11.20 | 3.2% | 25,807 | 5,858 | 817 | 175 |
| 計 | | 352.80 | 52.67 | 14.9% | 11.20 | 3.2% | 25,807 | 5,858 | 817 | 175 | |
| 廿日市支所 | 廿日市市 | 489.48 | 27.15 | 5.5% | 7.26 | 1.5% | 4,308 | 1,503 | 171 | 41 | |
| | 大竹市 | 78.66 | 5.07 | 6.4% | 1.40 | 1.8% | 2,058 | 449 | 48 | 4 | |
| | 計 | 568.14 | 32.22 | 5.7% | 8.66 | 1.5% | 6,366 | 1,952 | 219 | 45 | |
| 安芸太田支所 | 安芸太田町 | 341.89 | 15.73 | 4.6% | 4.79 | 1.4% | 2,231 | 810 | 16 | 2 | |
| | 北広島町 | 646.20 | 28.33 | 4.4% | 6.78 | 1.0% | 2,936 | 1,422 | 27 | 5 | |
| | 計 | 988.09 | 44.06 | 4.5% | 11.57 | 1.2% | 5,167 | 2,232 | 43 | 7 | |
| 東広島支所 | 東広島市 | 635.16 | 63.27 | 10.0% | 11.85 | 1.9% | 9,050 | 2,840 | 194 | 24 | |
| | 竹原市 | 118.23 | 16.89 | 14.3% | 4.81 | 4.1% | 3,285 | 952 | 74 | 9 | |
| | 大崎上島町 | 43.11 | 4.80 | 11.1% | 1.27 | 3.0% | 2,079 | 612 | 34 | 10 | |
| | 計 | 796.50 | 84.96 | 10.7% | 17.93 | 2.3% | 14,414 | 4,404 | 302 | 43 | |
| 東部 | 福山市 | 518.14 | 47.86 | 9.2% | 14.19 | 2.7% | 13,579 | 3,819 | 349 | 69 | |
| | 府中市 | 195.75 | 19.59 | 10.0% | 4.79 | 2.4% | 3,556 | 1,054 | 73 | 15 | |
| | 神石高原町 | 381.98 | 14.00 | 3.7% | 3.40 | 0.9% | 2,085 | 1,264 | 2 | 1 | |
| | 計 | 1,095.87 | 81.45 | 7.4% | 22.38 | 2.0% | 19,220 | 6,137 | 424 | 85 | |
| 三原支所 | 三原市 | 471.55 | 43.55 | 9.2% | 9.52 | 2.0% | 10,561 | 2,961 | 333 | 66 | |
| | 尾道市 | 285.11 | 40.48 | 14.2% | 9.72 | 3.4% | 12,136 | 3,265 | 308 | 56 | |
| | 世羅町 | 278.14 | 14.50 | 5.2% | 2.55 | 0.9% | 2,484 | 1,248 | 17 | 4 | |
| | 計 | 1,034.80 | 98.52 | 9.5% | 21.79 | 2.1% | 25,181 | 7,474 | 658 | 126 | |
| 北部 | 三次市 | 778.14 | 37.65 | 4.8% | 11.23 | 1.4% | 4,268 | 1,889 | 87 | 11 | |
| | 計 | 778.14 | 37.65 | 4.8% | 11.23 | 1.4% | 4,268 | 1,889 | 87 | 11 | |
| 庄原支所 | 庄原市 | 1,246.49 | 57.64 | 4.6% | 14.77 | 1.2% | 4,549 | 2,169 | 52 | 9 | |
| | 計 | 1,246.49 | 57.64 | 4.6% | 14.77 | 1.2% | 4,549 | 2,169 | 52 | 9 | |
| 合計 | | | 8,479.61 | 678.48 | 8.0% | 160.62 | 1.9% | 188,189 | 45,646 | 6,657 | 1,067 |

※1 人家とは、ゼンリン住宅地図に記載されている戸別住宅

※2 集合住宅とは、ゼンリン住宅地図に記載されているビル、マンション等

※3 調査方法は、土砂災害警戒区域等とゼンリン住宅地図のそれぞれのGISデータ(位置情報)を重ね合わせて戸数(棟数)を算出

土砂災害警戒区域分布図(2020年3月26日現在)



Legend:

- 市区町界
- 土砂災害警戒区域
- 指定済箇所