

ひろしまけん
広島県オリジナル

- マイ・タイムライン作成ガイドブック 在中
- マイ・タイムラインシート

ほごしゃ
保護者の
みなさま
皆様へ

しょうがっこう
(小学校1~3年生)

ほぞんよう
保存用

がっこうめい 学校名			
ねん 年	くみ 組	ばん 番	なまえ 名前
ねん 年	くみ 組	ばん 番	
ねん 年	くみ 組	ばん 番	

記入にあたっては、油性ペンでご記入ください。

ひろしま マイ・タイムライン



みんなで減災!

「災害死ゼロ」を目指して
減災のキーパーソンはあなたです。

あなたの避難が みんなの命を救う。

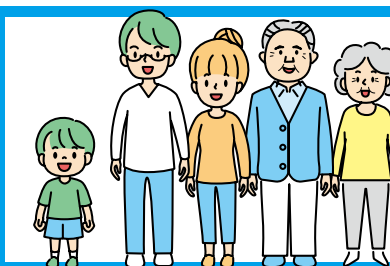
災害時、避難した人のほとんどが、
“まわりの人が避難したから”を理由に避難を決めています。
だからこそ、まずあなたから、避難をはじめてください。

【中の袋の開け方】
袋の真ん中のミシン目を左右に引っばって開けてください。
袋は各市町の処分方法に従って、処分してください。
この袋に使用しておりますフィルムは、環境配慮の再生樹脂を使用したフィルムです。

制作・発行:広島県 危機管理監 みんなで減災推進課
〒730-8511 広島市中区基町10番52号
TEL:082-513-2781 / FAX:082-227-2122
発行年月:令和2年6月



山や川の近くにお住まいの方のマイ・タイムライン



わたし(10歳) お父さん(35歳) お母さん(34歳)
おじいちゃん(65歳) おばあちゃん(64歳)

台風が近づいているとき!

名前: _____

3~5日前 0時間

作成ポイント 避難に時間を要する人とその支援者は避難を始めましょう。遅くともこの時には避難を始めましょう。

警戒レベル	1	2	3	4	5
避難情報	避難に関する情報	自主避難など 注意の呼びかけ	避難準備・ 高齢者等避難開始	避難勧告 避難指示 (緊急)	災害発生 情報
防災気象情報	大雨に関する気象情報 風に関する気象情報	大雨・洪水注意報 強風注意報	大雨・洪水警報 大雨・洪水警報 (災害の洪水となる3~2時間前程度)	大雨特別警報 暴風警報 (暴風となる6~3時間前程度)	大雨特別警報
必要な情報	お住まいの地域によって必要となる情報 必要な情報に◎か○のチェックをいれよう!				
◎: 特に必要な情報 ○: 必要な情報 (およその時間)	高潮に関する気象情報 河川の氾濫に関する情報 土砂災害に関する気象情報	高潮注意報 氾濫注意情報	高潮警報 氾濫警戒情報	高潮警報 (高潮となる6~3時間前程度) 氾濫危険情報 (氾濫となる6~3時間前程度)	高潮特別警報 氾濫発生情報
				土砂災害警戒情報 (土砂災害の危険度が最大の2時間前程度)	

避難に時間を要する人(ご高齢の方、障害のある方、乳幼児など)は、早めの避難が必要です。

警戒レベル4で全員避難!

全ての避難準備にかかる時間を踏まえて、早めに取り掛かりましょう。

全ての避難準備にかかる時間 (60)分

私と家族	地域
<ul style="list-style-type: none"> お母さんが家族全員・親せきと連絡 (10)分 お母さんが非常持出品の準備 (10)分 お母さんが貴重品の確認 (10)分 私が携帯電話の充電 (5)分 	<ul style="list-style-type: none"> お父さんが避難経路の再確認 (10)分 私が非常持出品の準備手伝い (10)分 おばあちゃんが常備薬を準備 (10)分 おじいちゃんが杖を準備 (5)分 おじいちゃんが町内会へ役割分担を確認 (15)分 おばあちゃんが近所へ避難の呼びかけ (10)分

避難開始 (お父さん、おじいちゃん) 避難にかかる時間 (15)分

避難完了 (お父さん、おじいちゃん)

避難開始 (私、お母さん) 避難にかかる時間 (15)分

避難完了 (私、お母さん)

避難開始 (家族全員) 避難にかかる時間 (15)分

避難完了 (家族全員)

近所や友人と避難を呼びかけあうことが、避難行動につながります。地域で声を掛け合いましょう。

避難所だけでなく、安全な場所にある親戚や知人の家など、複数の避難先を確保しておきましょう。

災害発生

避難先① ○○○小学校

避難先② 親せきの家

ハザードマップを確認したら、自宅が浸水と土砂災害のおそれがあり、住んでいる市町で高潮のおそれがあるエリアがあった。



広島県防災キャラクター
「タスケ三兄弟」

ひろしま けん げん さい けん じん そう うん どう じつ し ちゅう
広島県「みんなで減災」県民総ぐるみ運動実施中!

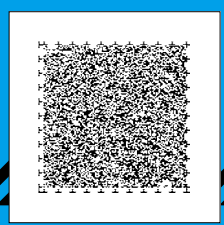
しょう がっ こう
小学校
ねん せい
1～3年生

ひろしま マイ・タイムライン



げん さい
みんなで減災!



さい がい し め ざ
「災害死ゼロ」を目指して
げん さい
減災のキーパーソンはあなたです。



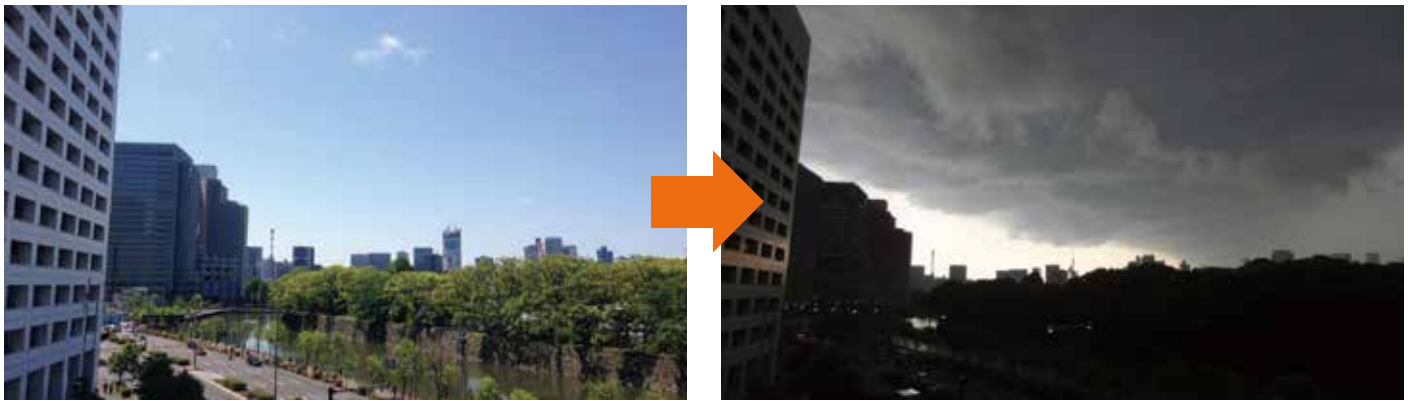
あめ 雨 のことをもっと知ろう!

は 晴れ、くもり、あめ 雨… てん き 天気はさまざま、まいにち 毎日そのよう す 様子はかわります。
 そのなか 中でもあめ 雨は、くさ き 草や木をそだ 育て、わたしたち 人間や どうぶつ 動物ののみず 飲み水にもなるなど、いのち 命にとってたいせつ 大切なものです。

とくにこんな てん き 天気 のときは ちゅう い 注意 しよう!

<p>① は 晴れていても…</p> 	<p>② ま 真っ黒な くも くも とした くも あらわ 雲が現れる</p> 
---	--

くろ くも で ひる くら
 黒い雲が出てくると、昼なのにこんなに暗くなる!



(資料出典) 気象庁ホームページ「急な大雨や雷・竜巻から身を守るために」

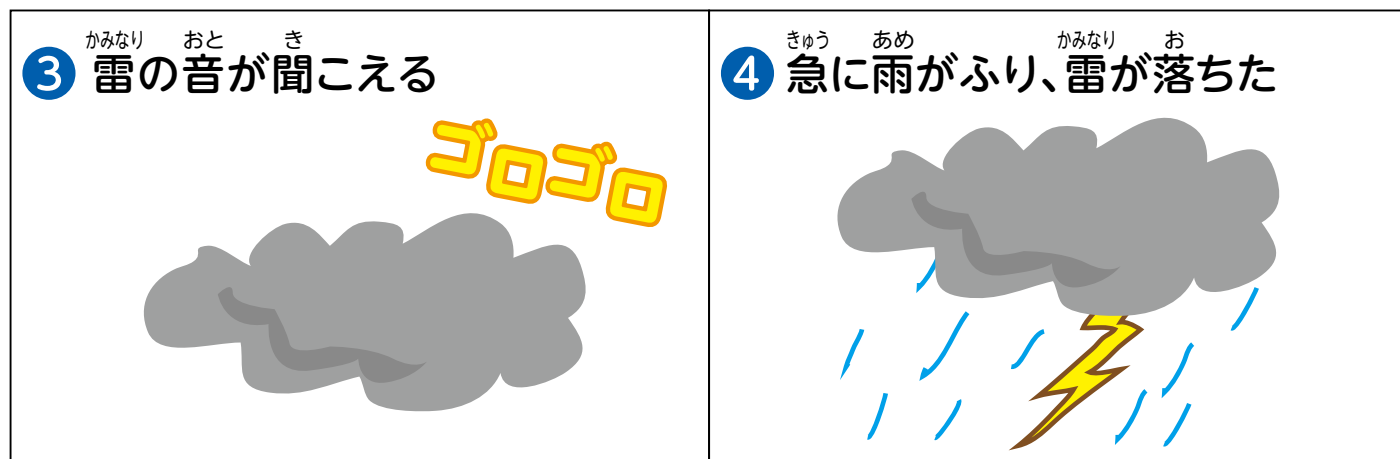
このようなことをしたらあぶないのでぜっ たい 対にやめよう!

✗ あめ 雨 のときに かわ 川 のそばに いく 行く。

★ かわ 川 のみず 水がふえて、なが なが 流されてしまうきけんが
 あるのでちか ちか 近よらないようにしましょう。

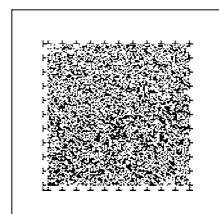


ところが、この雨も^{あめ おお}多くふりすぎると、川の水が^{かわ みず まち}町へあふれ出たり、
^{やま}山がくずれて家^{いえ}をたおしたりするなど、わたしたちにとってきけんなもの
 となります。多くの雨^{あめ}がふりそうなときは、安全な場所^{あんぜん ばしょ}へにげましょう。
 そのためにも、いつも空^{そら}の様子^{ようす}には注意^{ちゅうい}しましょう。



^{かみなり おと き}雷の音が聞こえてきたら、^{つよ あめ}すぐに強い雨がふり、
^{かみなり お}雷が落ちてくるかもしれないので、
^{はや あんぜん ばしょ}早く安全な場所^{ばしょ}ににげましょう！
 ※^{あめ}雨がやみ、^{かみなり}雷が鳴らなくなるまで、
^{たても}じょうぶな建物^{なか}の中で待ちましょう。






- ✗ ^{かみなり}雷^{こうえん}のときに公園などの
^{ひろ ば あそ}広場^{あそ}で遊ばない。
- ✗ ^き木^{した}の下^いに行かない。
 ★^{かみなり}雷^おがあなたに落ちることもあるので、
^{ちか}近くの^{たても}じょうぶな建物^{なか}ににげましょう。



雨のふり方にも注意しよう！

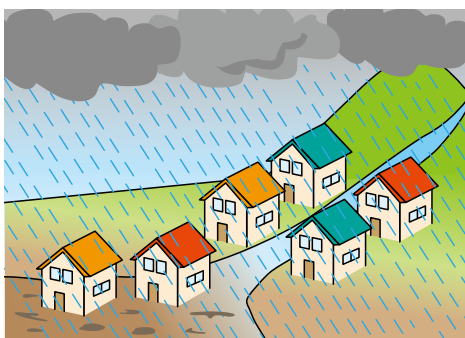
雨の強さ・ふり方と災害のあぶなさを知ろう。

この表は、雨の強さやふり方と災害へのあぶなさを示したものです。
 undanから雨のふり方に注意し、あぶないと感じたら、避難することが
 たいせつ
 大切です。

よほうようご 予報用語	じかん 1時間の雨量(mm)	ひと 人の受けるイメージ	ひと 人へのえいきょうと屋外の様子	さいがい 災害のあぶなさ
つよ やや強い雨 10mm以上～ 20mm未満		ザーザーとふる。	じめん 地面からののはね返りで あし 足もとがぬれる。 じめん 地面に大きな水たまりが できる。	なが 長くつづくときは ちゅうい 注意をする。
つよ 強い雨 20mm以上～ 30mm未満		どしゃぶり。	かさ かさをさしていても ぬれる。	みぞや みぞや小さな川があふれる。 かわ がけくずれが起きるおそれ がある。
あめ はげしい雨 30mm以上～ 50mm未満		バケツをひっくり返したように ふる。	どうろ 道路が川のようになる。	やま 山くずれ・がけくずれが お 起きやすくなる。
あめ ひじょうにはげしい雨 50mm以上～ 80mm未満		たき 滝のようにふる。 (ゴーゴーとふりつづく)	かさ かさは全く役に た 立たなくなる。 みず 水しぶきで、あたり全体が しろ 白っぽくなり、 よく 見えなくなる。	ち 地下室や地下街に雨水が なが 流れこむ。 ど 土石流が起こりやすい。
あめ もうれつな雨 80mm以上		いきぐる 息苦しく感じる。 かん こわさを感じる。		お おおきな災害が起こる お おそれがある。

雨のふりやすい時期は？

- 6月ごろから7月ごろは、梅雨とよばれる雨の多い時期になります。
 - 9月中ごろから10月にかけて秋雨前線による天気のおお
じき
ぐずつきがあります。
- たいふう
ちか
台風が近づくのもこのきせつです。



雨の多い時期に注意



台風に注意

広島県で起こりやすい風水害ってなに？

- まずは、広島県で起こりやすい風水害について知りましょう。
- 風水害とは、雨や風により発生する災害です。
- 大きく3しゅるいです。



どしゃさいがい 土砂災害
 やま たに 山や谷、がけから
 どしゃ 土砂がおしよせること



かせん はらん 河川の氾濫
 かわ みず 川から水があふれること



たかしお はらん 高潮による氾濫
 うみ りくち みず なが 海から陸地に水が流れこむこと



- 土砂災害は、大きく「土石流」、「がけくずれ」、「地すべり」の3つに分けることができます。過去に大きな被害が発生したのは、「土石流」と「がけくずれ」です。



どせきりゅう 土石流



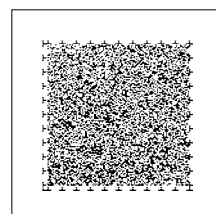
がけくずれ




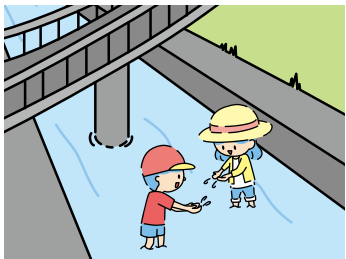
じ 地すべり

- 広島県は、土砂災害が起こりやすくあぶない場所が、48,000か所くらいあり、全国でもっとも多い県となっています。

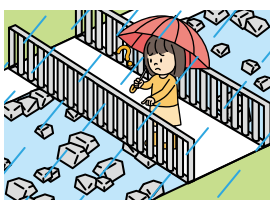
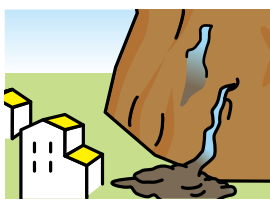
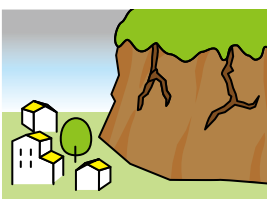
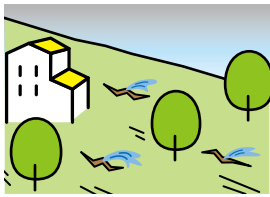
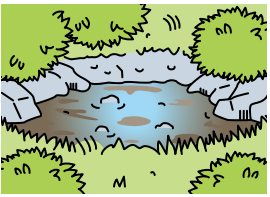
資料出典：NPO法人 土砂災害防止広報センター



マイ・タイムライン をつくらう。

時間	あんぜん 安全なとき		
天気	 <p>は 晴れてるけどお昼から ごう 豪雨の予報が…</p>	<p>シールをはる</p> <p>とくにかわった様子は ないのに…</p>	<p>シールをはる</p> <p>いきなりすごい雨で かわ 川の水がふえてきた…</p>
どうしたらいい？	 <p>あめ 雨がふらないから あそ 遊べるね</p>	<p>シールをはる</p> <p>でも 黒い雲が で 出てきた…</p>	<p>シールをはる</p> <p>そら 空が真っ黒に、 ひ 避難しないと…</p>

ど しゃ さい がい お まえ 土砂災害が起こる前ぶれをかくにんしよう。

ど せきりゅう 土石流	 <p>あめ 雨はふりつづいて いるのに川の みず 水がへる</p>	<p>シールをはる</p> <p>かわ 川の水がにごり、 みず 水といっしょに たおれた木が流れ てくる</p>
がけくずれ	 <p>がけから急に みず 水がわき出る</p>	 <p>がけにひびわれが できる</p>
じ 地すべり	 <p>じめん 地面にひびわれが できたり、湧水が で 出たりする</p>	 <p>いけ 池の水がにごっ たり急にふえたり へったりする</p>

そと ともだち あそ 外で友達と遊んでいたら、天気の様子がおかしくなってきた…。

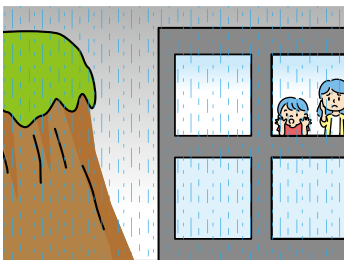
そんなときどうすればいいか、考えてみましょう！

- ① 「天気」のところに順番にシールをはりましょう。
- ② ①のそれぞれの天気のとときに、どうしますか。『どうしたらいい？』に、シールを順番にはってみましょう。

あぶないとき



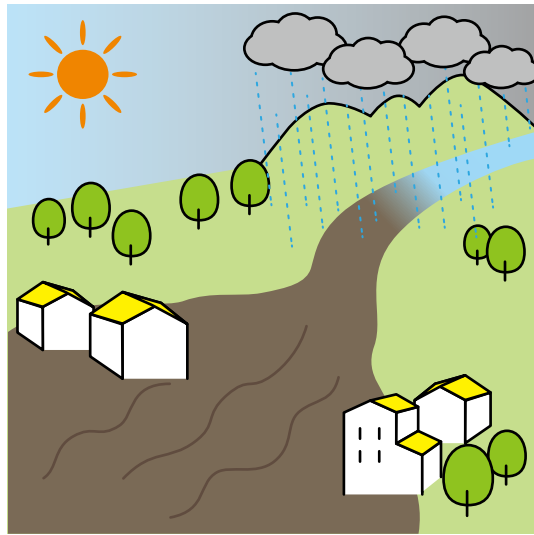
かわ みず 川の水があふれてきて、たいへん！



おおあめ まえ ひ 大雨の前に避難できてよかった

ち しき 三二知識

てん き ひ こうずい お 天気の良い日に洪水が起きることもあります。それはぜんじつ じょうりゅう おおあめ みず なが、前日に上流でふった大雨の水が流れて、かりゅう みず りょう ていぼう たか、下流の水の量がふえて、堤防の高さをこえるなどして、水が町へ流れこむからです。



あ 空いてるところに、シールをはりましょう。



やま ぜんたい 山全体がうなるような音がしたり地震のようにふるえたり、へんなにおいがする

シールをはる

がけからこいし 小石がパラパラ落ちてくる

シールをはる

じめん 地面にひびわれやでこぼこができる

しりょうしゅってん ほうじん どしゃさいがいぼう し こうほう 資料出典：NPO法人 土砂災害防止広報センター

