

# 避難行動判定フローを確認する

台風・豪雨時に備えてハザードマップと一緒に  
「避難行動判定フロー」を確認しましょう

## 避難行動判定フロー

●あなたがとるべき避難行動は？

ハザードマップ※  
で自分の家がどこにあるか確認し、印をつけてみましょう。

**必ず取り組みましょう**

※ハザードマップは浸水や土砂災害が発生するおそれの高い区域を着色した地図です。着色されていないところでも災害が起こる可能性があります。

色が塗られていなくても、周りと比べて低い土地や崖のそばなどに住んでいる場合は、市町からの避難情報を参考に必要な時は、避難してください。

家がある場所に色が塗られていますか？

はい

災害の危険があるので、自宅ではなく安全な場所への避難が必要※です。

はい

例外

※浸水の危険があっても、

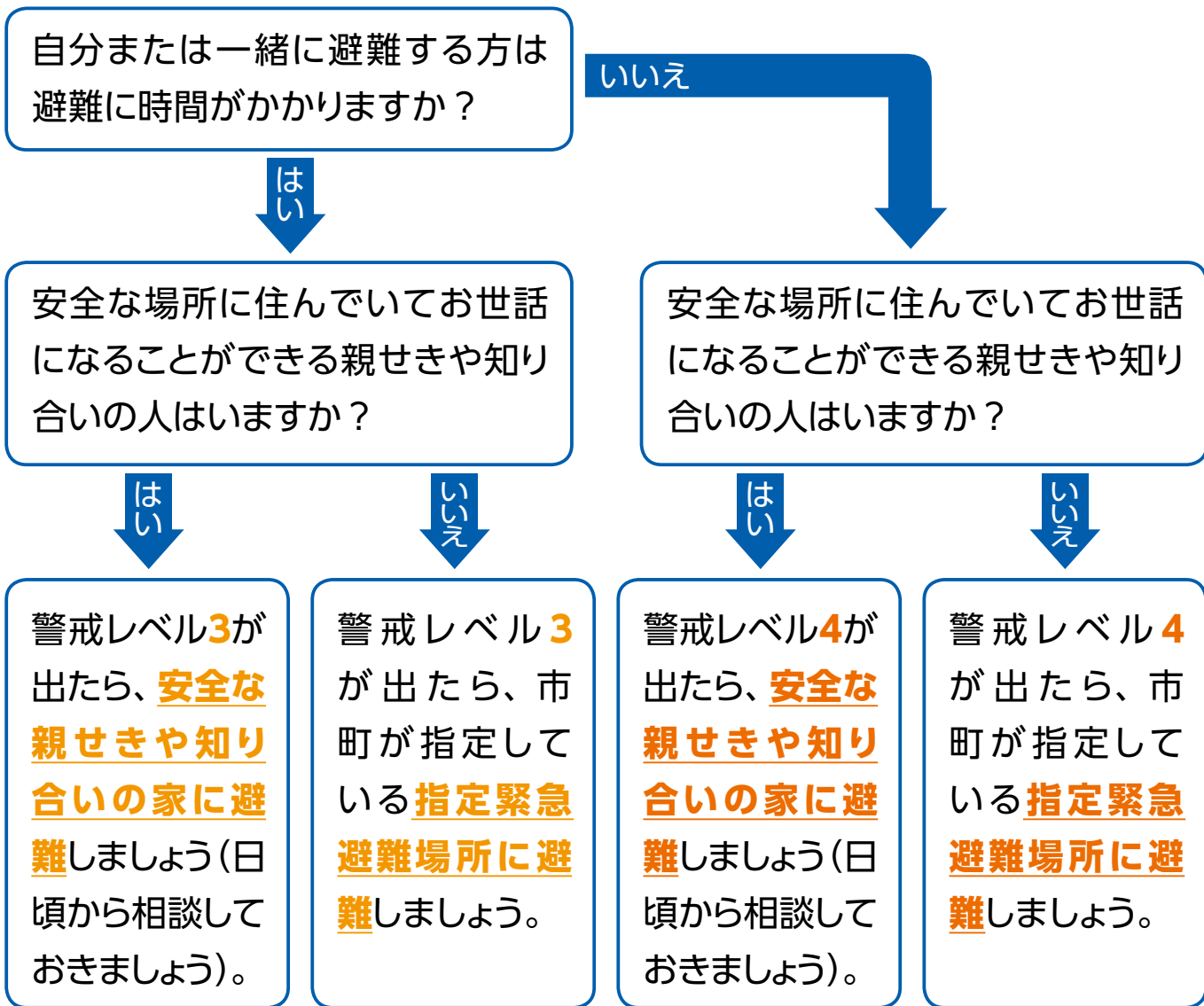
- ①洪水により家屋が倒れたり、崩れたりしてしまうおそれがない区域である
- ②浸水する深さよりも高いところにいる
- ③浸水しても水がひくまで我慢できる、水・食糧などの備えが十分にある場合は自宅に残り安全確保することも可能です。

※土砂災害の危険があっても、十分頑丈なマンションなどの上の階に住んでいる場合は自宅に残り安全確保することも可能です。

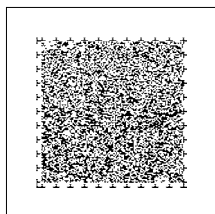
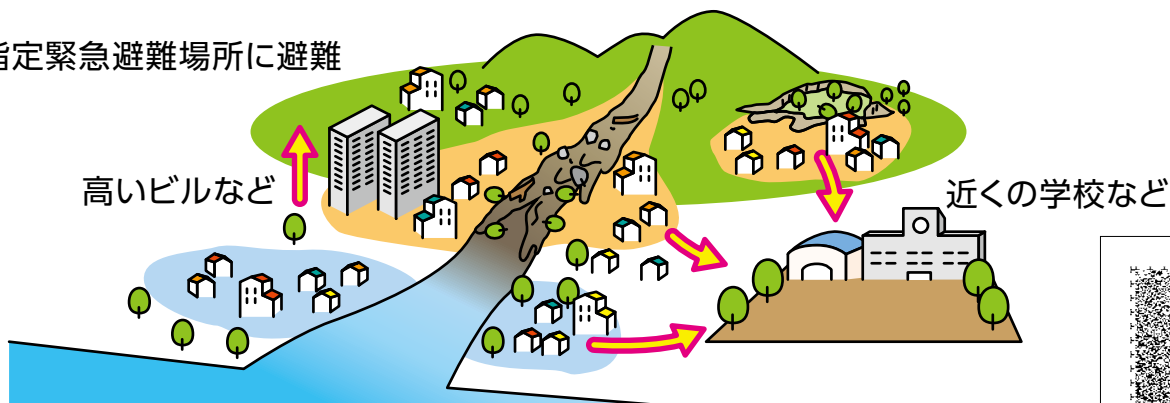
解説はP.42・43をご覧ください

平時に確認

●「自らの命は自らが守る」意識を持ち、自宅の災害リスクととるべき行動を確認しましょう。



指定緊急避難場所に避難



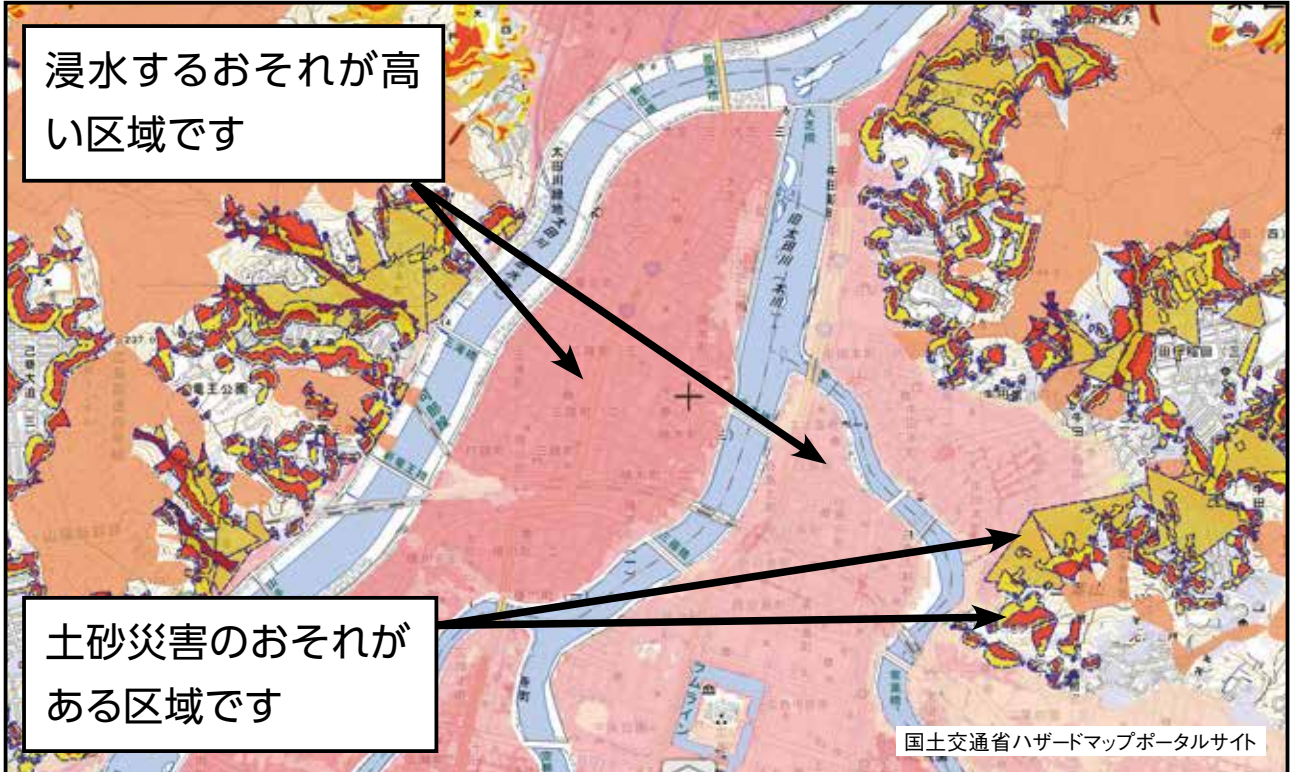
# 避難行動判定フローを確認する

## 避難行動判定フローの参考情報

### ■ハザードマップの見方〈必ず確認してください〉

浸水するおそれが高い区域です

土砂災害のおそれがある区域です



#### 凡例

##### 〈水害〉

洪水浸水想定  
区域  
(浸水深)

3・4階	5m~10m未満 (3階床上浸水~4階軒下浸水)
2階	5m~10m未満 (2階床上~軒下浸水)
1階	0.5m~3m未満 (1階床上~軒下浸水)
1階床下	0.5m未満(1階床下浸水)

##### 〈土砂災害〉

土砂災害警戒区域：   
 土砂災害のおそれがある区域  
 土砂災害特別警戒区域：   
 建造物に損壊が生じ、住民などの生命または身体に著しい危害が生じるおそれがある区域

#### ハザードマップの入手方法

○各市町の窓口  
またはホームページなどで入手

〇〇市 ハザードマップ 検索

○国土交通省ハザード  
マップポータルサイト

ハザードマップポータルサイト 検索

○広島県のハザード  
マップ公表状況

※各市町のハザード  
マップのリンク集



※ハザードマップの着色や凡例は市町によって異なる場合があります。

## ■ハザードマップの見方 <もっと詳しく知りたい人向け>

・次の3つが確認できれば浸水の危険があっても自宅に留まり安全を確保することも可能です

### ①家屋倒壊等氾濫想定区域には入っていない



流速が速いため、木造家屋は倒壊するおそれがあります。



地面が削られ家屋は建物ごと崩落するおそれがあります。

### ②浸水深より居室は高い

3・4階	5m~10m未満 (3階床上浸水~4階軒下浸水)
2階	5m~10m未満 (2階床上~軒下浸水)
1階	0.5m~3m未満 (1階床上~軒下浸水)
1階床下	0.5m未満 (1階床下浸水)

### ③水・食糧などの備えが十分であり、水がひくまでの生活ができる



※①家屋倒壊等氾濫想定区域や、③浸水継続時間はハザードマップに記載がない場合がありますので、お住いの市町や河川管理者へお問い合わせください。なお、重ねるハザードマップには記載がありません。

## ■警戒レベル3や4が出たら、危険な場所から避難しましょう

### ■「避難」とは「難」を「避」けることです

安全な場所にいる人は、避難する必要はありません

### ■避難先は市町が決めている「指定緊急避難場所」だけではありません

安全な親せき・知人の家などに避難することも考えてみましょう

※緊急時に身を寄せる避難先は、市町が指定する「指定緊急避難場所」や、安全な親せき・知人の家など様々です。普段からどこに避難するかを決めておきましょう。

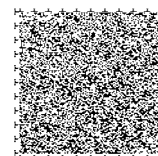
※「指定緊急避難場所」は、災害の種類ごとに安全な場所が指定されています。(小中学校、公民館など)

※自宅が被災し、帰宅できない場合には、しばらく避難生活を送るため、「指定避難所」や安全な親せき・知人の家に行きましょう。

※わからないことがありましたらお住まいの市町にお問い合わせください。

(参考)内閣府防災ホームページ「令和元年台風第19号等による避難に関するワーキンググループ」

(<http://www.bousai.go.jp/fusuigai/typhoonworking/index.html>)





# マイ・タイムラインの使用時の注意点

- 台風や大雨は自然現象であり、マイ・タイムラインがあれば常に安全ということではなく、マイ・タイムラインで想定したとおりに進行するとは限りません。マイ・タイムラインを作成すると、自分と家族がとるべき防災行動の「タイミング」が明確になりますが、注意点もあります。
- マイ・タイムライン上の時間は、時計のように進むわけではありません。例えば、タイムライン上で氾濫発生が3時間前となっても、雨の降りかたが予想と異なることで、結果として氾濫が予想よりも早まることも氾濫しないこともあります。そのため、実際、マイ・タイムラインを使用する際には、次のことをふまえて行動してください。

1 あくまで行動の目安として認識する。

2 気象警報や避難情報などをこまめに収集・確認する。

3 収集・確認した情報をもとに、マイ・タイムラインを参考にして、臨機応変に防災行動の実行を判断する。



## こういったケースも

台風が近づいています。  
まだ、雨は小雨程度です。気象情報をこまめに確認していたら、台風の直撃が真夜中になりそうで、大雨になる見込みです。



- 小さい子供もいるので、真夜中に避難するのは危険がある。
- マイ・タイムラインには避難情報がでてから避難することに決めている。

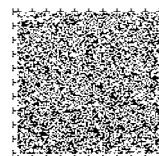
**家族で話し合ってみて・・・**

まだ避難情報は出ていないけど、暗くならないうちに、安全な知人の家に避難した。

危ないと思ったら、雨が降っていなくても、**できるだけ明るいうちに**安全な場所へ**避難**しましょう。

## 平成30年7月豪雨災害を体験した住民たちの証言から考える

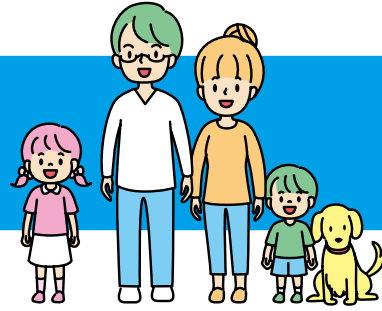
広島県では、平成30年7月豪雨における避難行動について、県民のみなさまから極めて多様で貴重な証言をいただいたことから、それらの証言をもとに行動事例集「私たちはなぜうまく避難できないのだろう」を作成し、減災ポータルサイト「広島県『みんなで減災』はじめの一步」に掲載しています。家族で一度読んでみましょう。



# マイ・タイムライン作成例

## 山の近くにお住まいの方のマイ・タイムライン

私(10歳) お父さん(35歳)  
お母さん(34歳) 弟(3歳) ペット(犬のポチ)



マイ・タイムラインをつくろう。

### 台風が近づいているとき!

名前 \_\_\_\_\_

3~5日前

---

**作成ポイント** 避難に時間を使う人とその支援者は避難を助めよう。遅くともこの時には避難を始めるよう。

警戒レベル	1	2	3	4	5
<b>避難情報</b>	避難に関する情報	自主避難など 注意の呼びかけ	避難準備・ 高齢者等避難開始	避難勧告	避難指示 (緊急) 災害発生 情報
<b>防災気象情報</b>	大雨に関する気象情報	大雨・洪水注意報	大雨・洪水警報	大雨特別警報	大雨特別警報
<b>必要な 情報</b>	風に関する気象情報	強風注意報	暴風警報	暴風特別警報	暴風特別警報
	お住まいの地域によって必要となる情報	高潮に関する気象情報	高潮注意報	高潮警報	高潮特別警報
	河川の氾濫に関する情報	氾濫注意情報	氾濫警戒情報	氾濫危険情報	氾濫発生情報
	土砂災害に関する気象情報				

ハザードマップを確認したら、自宅が浸水と土砂災害のおそれがあった。

全ての避難準備にかかる時間(20分)を踏まえて、早めに取り掛かりましょう。

避難に時間を要する人(ご高齢の方、障害のある方、乳幼児など)は、早めの避難が必要です。

私と家族	地域	避難準備	避難開始	避難完了	避難先
<ul style="list-style-type: none"> <li>お母さんが家族全員・親せきと連絡 (10分)</li> <li>お母さんが非常持出品の準備 (10分)</li> <li>お父さんが常備薬を準備 (10分)</li> <li>私が犬のリード・えさ準備 (5分)</li> </ul>	<ul style="list-style-type: none"> <li>お父さんが近所へ避難の呼びかけ (10分)</li> </ul>	<ul style="list-style-type: none"> <li>お父さんが避難経路の再確認 (10分)</li> <li>お母さんが貴重品の確認 (10分)</li> <li>お父さんが携帯電話の充電 (5分)</li> <li>私が犬をゲージに入れる (5分)</li> </ul>	<ul style="list-style-type: none"> <li>避難開始 (家族全員) 徒歩で歩いて逃げて (家族全員) 避難にかかる時間 (15分)</li> <li>避難開始 (家族全員) 車で歩いて逃げて (家族全員) 避難にかかる時間 (35分)</li> </ul>	<ul style="list-style-type: none"> <li>避難完了 (家族全員)</li> <li>避難完了 (家族全員)</li> </ul>	<ul style="list-style-type: none"> <li>避難先① 集会所</li> <li>避難先② 親せきの家</li> </ul>

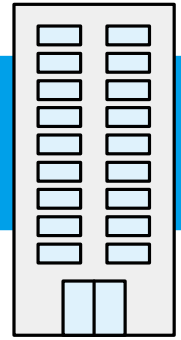
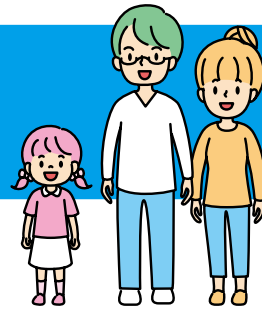
近所や友人と避難を呼びかけあうことが、避難行動につながります。地域で声を掛け合しましょう。

避難所だけでなく、安全な場所にある親せきや知人の家など、複数の避難先を確保しておきましょう。

**災害発生**

# マンション10階にお住まいの方の マイ・タイムライン

私(10歳) お父さん(35歳)  
お母さん(34歳)



マイ・タイムラインをつくろう。

## 台風が近づいているとき!

名前 \_\_\_\_\_

警戒レベル	1	2	3	4	5
避難情報	避難に関する情報	自主避難など 注意の呼びかけ	避難準備・ 高齢者等避難開始	避難勧告	避難指示 (緊急) 災害発生 情報
防災気象情報	大雨に関する気象情報	大雨・洪水注意報	大雨・洪水警報	大雨特別警報	大雨特別警報
必要な 情報	風に関する気象情報	強風注意報	暴風警報	暴風特別警報	暴風特別警報
	お住まいの地域によって必要となる情報	必要な情報に ☑ か ○ のチェックをいれよう!			
	高潮に関する気象情報	高潮注意報	高潮警報	高潮特別警報	高潮特別警報
◎: 特に必要な情報 ○: 必要な情報 (およびその時間)	河川の氾濫に関する情報	氾濫注意情報	氾濫警戒情報	氾濫危険情報	氾濫発生情報
	土砂災害に関する気象情報		土砂災害警戒情報	土砂災害警戒情報	土砂災害警戒情報

ハザードマップを確認したら、自宅が浸水と土砂災害のおそれがあった。

全ての避難準備にかかる時間(20分)

お母さんが家族全員に連絡 (10分)      お母さんが備蓄品の確認 (10分)

私と家族

地域

友人家族に我が家へ避難するよう連絡 (10分)

自宅が安全な場合は、近隣の親せきや友人の家族なども自宅に避難してもらうよう声掛けをしましょう。

友人が我が家へ避難～避難完了 (30分)

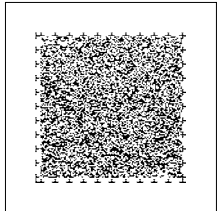
避難完了 (10分)

避難先① 自宅マンション

避難先②

災害発生

十分頑丈なマンションの上の階など、安全な場所に住んでいる場合は、自宅で安全確保することも可能です。







君の避難が  
みんなの命を  
救う！

## ひろしまマイ・タイムライン

2020年6月発行

編集・発行 広島県 危機管理監 みんなで減災推進課  
〒730-8511 広島市中区基町10番52号 電話 082-513-2781

印刷 凸版印刷株式会社

出典 東京マイ・タイムラインを出典元資料として作成

『ひろしまマイ・タイムライン』は、東京都が作成している「東京マイ・タイムライン」を参考に、広島県の特徴などを盛り込み、作成したものです。制作にご協力いただいた東京都の皆様、関係機関の皆様へあらためてお礼申し上げます。

※掲載の情報は2020年6月現在のものです。

※実際の災害時には、必ずしも本冊子掲載のとおりになるとは限りません。

※本冊子掲載のイラスト・図の無断複製・転載・複写・借用などは、著作権法上の例外を除き禁じます。



# 台風が近づいているとき！

名前



3~5日前



0時間

## 作成ポイント

▼ 避難に時間を要する人とその支援者は避難を始めましょう。 ▼ 遅くともこの時には避難を始めましょう。

## 警戒レベル

1

2

3

4

5

## 避難情報



避難に関する情報



自主避難など  
注意の呼びかけ

避難準備・  
高齢者等避難開始

避難勧告

避難指示  
(緊急)

災害  
発生  
情報

## 防災気象情報



## 必要な 情報

◎ : 特に必要な情報

○ : 必要な情報

(およその時間)

早期注意情報



大雨に関する気象情報

大雨・洪水注意報

大雨・洪水警報 (大雨や洪水となる3~2時間前程度)

大雨特別警報



風に関する気象情報

強風注意報

暴風警報 (暴風となる6~3時間前程度)

▼ お住まいの地域によって必要となる情報

必要な情報に ◎ か ○ のチェックをいれよう！



高潮に関する気象情報

高潮注意報

高潮警報 (高潮となる6~3時間前程度) 高潮特別警報



河川の氾濫に関する情報\*

氾濫注意情報

氾濫警戒情報

氾濫危険情報 (数時間~1時間前程度)

氾濫発生情報

\*氾濫に関する情報が発表されない河川では洪水警報・大雨警報の危険度分布を見ながら危険度を確認



土砂災害に関する気象情報\*

土砂災害警戒情報 (土砂災害の危険度が高まる最大2時間前程度)

\*広島県土砂災害危険度情報や土砂災害警戒判定メッシュ情報も見ながら危険度を確認

※警戒レベルや防災気象情報は必ずしもこのとおりの順番で発表されるとは限らず、あくまで目安です。

※雨の降りかたなどによって、記載している時間は変わりますので、目安としてください。

## 行動

私と  
家族

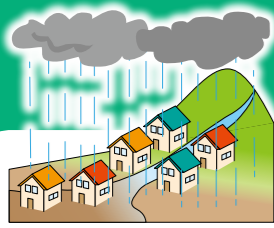
地域

避難先  
①

避難先  
②

災害発生





# 大雨が長引くとき！

名前

2~3日前



0時間

## 作成ポイント

▼ 避難に時間を要する人とその支援者は避難を始めましょう。 ▼ 遅くともこの時には避難を始めましょう。

## 警戒レベル

1

2

3

4

5

## 避難情報



避難に関する情報



自主避難など  
注意の呼びかけ

避難準備・  
高齢者等避難開始

避難勧告

避難指示  
(緊急)

災害  
発生  
情報

## 防災気象情報



## 必要な 情報

◎ : 特に必要な情報

○ : 必要な情報

(およその時間)

早期注意情報



大雨に関する気象情報

大雨・洪水注意報

大雨・洪水警報 (大雨や洪水となる3~2時間前程度)

大雨特別警報

▼ お住まいの地域によって必要となる情報 必要な情報に ◎ か ○ のチェックをいれよう!



河川の氾濫に関する情報\*

氾濫注意情報

氾濫警戒情報

氾濫危険情報 (数時間~1時間前程度)

氾濫発生情報

\*氾濫に関する情報が発表されない河川では洪水警報・大雨警報の危険度分布を見ながら危険度を確認



土砂災害に関する気象情報\*

土砂災害警戒情報 (土砂災害の危険度が高まる最大2時間前程度)

\*広島県土砂災害危険度情報や土砂災害警戒判定メッシュ情報も見ながら危険度を確認

※警戒レベルや防災気象情報は必ずしもこのとおりの順番で発表されるとは限らず、あくまで目安です。

※雨の降りかたなどによって、記載している時間は変わりますので、目安としてください。

## 行動

私と  
家族

地域

避難先  
①

避難先  
②

災害発生





# 短時間の急激な豪雨が発生するとき！

名前



2~3時間前



0時間

## 作成ポイント

▼ 避難に時間を要する人とその支援者は避難を始めましょう。 ▼ 遅くともこの時には避難を始めましょう。

## 警戒レベル

1

2

3

4

5

## 避難情報



避難に関する情報



自主避難など  
注意の呼びかけ

避難準備・  
高齢者等避難開始

避難勧告

避難指示  
(緊急)

災害  
発生  
情報

## 防災気象情報



## 必要な 情報

◎ : 特に必要な情報

○ : 必要な情報

(およその時間)

早期注意情報



大雨に関する気象情報

大雨・洪水注意報

大雨・洪水警報 (大雨や洪水となる3~2時間前程度)

大雨特別警報

▼ お住まいの地域によって必要となる情報 必要な情報に ◎ か ○ のチェックをいれよう！



河川の氾濫に関する情報\*

※氾濫に関する情報が発表されない河川では洪水警報・大雨警報の危険度分布を見ながら危険度を確認

氾濫危険情報 (数時間~1時間前程度)

氾濫発生情報



土砂災害に関する気象情報\*

※広島県土砂災害危険度情報や土砂災害警戒判定メッシュ情報も見ながら危険度を確認

土砂災害警戒情報 (土砂災害の危険度が高まる最大2時間前程度)

※警戒レベルや防災気象情報は必ずしもこのとおりの順番で発表されるとは限らず、あくまで目安です。

※雨の降りかたなどによって、記載している時間は変わりますので、目安としてください。

## 行動

私と  
家族

地域

避難先  
2・3階へ移動  
地下から地上へ移動  
山の反対側へ移動

災害発生





# 必要な情報

名前

情報の種類	主な入手先	二次元コード	お住まいの地域で必要な情報 必要な情報に◎か○のチェックをいれよう		
			台風の時	大雨の時	豪雨の時
避難情報	お住まいの市町のホームページや 防災無線の放送などを確認 ①「広島県防災 Web」を検索	①	◎	◎	◎
常に確認	②「気象庁 警報・注意報」を検索 ③「気象庁 気象情報」を検索 ④「広島県防災 Web」を検索	②  ③  ④	◎	◎	◎
災害ごとの情報	台風(高潮・暴風) に関する気象情報	⑤  ⑥	□	□	□
	土砂災害 に関する気象情報	⑦  ⑧  ⑨ ⑩  ⑪	□	□	□
	河川の氾濫 に関する情報	⑫  ⑬  ⑭	□	□	□

気象情報



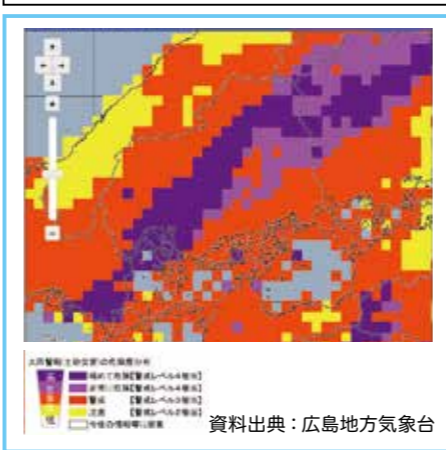
広島県防災Web



土砂災害ポータルひろしま



土砂災害警戒判定メッシュ情報



広島県河川防災情報システム



高潮・津波災害ポータルひろしま



資料提供：広島地方気象台

資料出典：広島地方気象台