



広島県防災キャラクター
「タスケ三兄弟」

資料提供
令和2年3月25日
課名：土砂法指定推進担当
担当者：古川
内線：3950
直通電話：082-513-3945

「基礎調査実施計画」に基づく土砂災害警戒区域等の指定完了

「基礎調査実施計画」※1に基づく土砂災害警戒区域等の指定が令和2年3月26日に完了することとなりました。区域は、広島県HP「土砂災害ポータルひろしま」に掲載していますので、いざという時に確実な避難に繋がるよう、改めて身の周りの危険な箇所を確認してください。

また、区域指定の完了を契機に、土砂災害警戒区域等の認知度を更に向上させるため、小学校区ごとに「土砂災害警戒区域等を示した標識」を設置し、地域住民が常日頃から土砂災害のリスクを意識していただき、伝承や防災学習などに活用していただけるよう取り組みます。

※1：平成26年の8.20広島土砂災害を踏まえ、土砂災害防止法に基づく基礎調査を平成30年度末までの4年間で完了し、令和元年度末までに指定完了を目標とした計画を平成27年3月に策定・公表。

1 区域指定の完了について

(1) 年度別土砂災害警戒区域等の指定実績（令和2年3月26日時点）（単位：学区、箇所）

年度 区域指定	H26まで	H27	H28	H29	H30	R元	合計
小学校区	69	34	59	97	95	96	450
警戒区域 (特別警戒区域)	13,605 (11,916)	1,754 (1,655)	4,395 (4,402)	8,015 (7,889)	8,485 (8,091)	11,075 (10,856)	47,329 (44,809)

(2) 7月豪雨災害を踏まえた基礎調査の推進

平成30年7月豪雨災害では、谷地形を呈していない箇所からも土砂災害が発生したため、「基礎調査実施計画」で調査対象外としていた箇所のうち、人家等に被害が発生又は予測される箇所について、令和2年度出水期までに区域指定を行う。

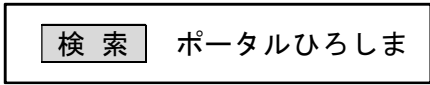
調査区分	対象箇所	区域数 ()内、特別警戒区域
I 被災箇所	谷地形を呈していない箇所等で、平成30年7月豪雨の土石流等により人家等に被害が発生した箇所。	69(62)
II 管理斜面	道路法面、鉄道法面等の公共的施設として管理されている斜面で、がけ崩れが発生した場合に人家等に被害が予測される箇所。	246(218)
III 宅地造成斜面	「宅地造成等規制法」等に基づき工事され、施工時の機能が維持されている斜面で、がけ崩れが発生した場合に人家等に被害が予測される箇所。	40(35)
計		355(315)

(3) 今後の区域見直し等の着実な実施

砂防堰堤等のハード対策の完了に伴う土砂災害特別警戒区域等の見直しや、新たな宅地開発等による地形改変箇所の区域設定など、必要に応じて土砂災害防止法に基づく基礎調査及び区域指定を更新していきます。

(4) 確認方法

広島県HP『土砂災害ポータルひろしま』の「土砂災害警戒区域・特別警戒区域図等」で確認できます。
<http://www.sabo.pref.hiroshima.lg.jp/portal/map/keikai.aspx>



2 「土砂災害警戒区域等を示した標識」の設置について

土砂災害警戒区域等の認知度の向上については、これまでに

- ・土砂災害警戒区域等を正しく理解していただくための地元説明会の開催
- ・調査結果を速やかに確認していただくための「土砂災害ハザードマップ」の各戸配布
- ・「Yahoo!防災速報」から通知を受け、土砂災害警戒区域における土砂災害の危険度を確認していただくための「防災マップ」の運用開始

などを行ってきたところですが、来年度から新たに「土砂災害警戒区域等を示した標識」の設置に取り組みます。

(1) 設置場所

土砂災害警戒区域のある県内 450 小学校の校門付近※²に設置します。

- ※ 2 : ・小学校区が広域な場合は、標識を複数枚設置する場合があります。
 ・複数枚設置する場合は、地域の实情に併せ、小学校以外の場所への設置も検討します。
 ・小学校区数は、「基礎調査実施計画」策定時の小学校区数となります。

(2) 設置期間

令和 2 年度から令和 5 年度までの 4 年間

(3) 標識イメージ図 (1100mm×800mm)

〇〇小学校区 大雨のとき「ここが危険！」

大雨がもたらす被害には、土砂災害や洪水による被害などがあります。
 〇〇小学校の周りにも、土砂災害に注意が必要なところがあります。
 大雨の時には、気象の情報や避難の情報にも十分注意して、危険を感じたら、
 ためらわず安全な場所へ避難し、災害から命を守りましょう。

いざという時 慌てないように 知っておこう！

大雨のとき 危険はどこか？

凡 例			
小学校区境界線			
土砂災害警戒区域 (土砂災害のおそれがある区域)	がけ崩れ		
土砂	土石流		
土砂災害特別警戒区域 (建物が破壊され、人命に大きな被害が生じるおそれがある区域)	がけ崩れ		
洪水	土石流		
浸水想定区域 (想定最大降雨)			

No.	指定緊急避難場所	所在地	土砂	洪水
①	〇〇小学校	〇〇町〇-〇	○	○
②	〇〇中学校 (校舎)	〇〇町〇-〇	○	○
③	〇〇区スポーツセンター	〇〇町〇-〇	○	○
④	〇〇集会所	〇〇町〇-〇	○	○
⑤	〇〇公民館	〇〇町〇-〇	—	○
⑥	〇〇保育園	〇〇町〇-〇	—	○
⑦	〇〇集会所 (〇〇教団)	〇〇町〇-〇	—	○

※ No.1 の施設は、小学校区で第 1 順位に開設する指定緊急避難場所です。
 ※ 表中の○印については、その災害に対する避難場所に指定していることを示しています。

※最新の土砂災害警戒区域などは、「土砂災害ポータルひろしま」
 「洪水ポータルひろしま」で確認できます。
 ※気象情報は、「広島県防災 Web」で確認できます。

土砂災害ポータルひろしま
www.sabo.pref.hiroshima.lg.jp/
 広島県防災 Web
www.bousai.pref.hiroshima.jp/

【土砂災害警戒区域等指定箇所数一覧表（令和2年3月26日時点）】

(単位：箇所)

事務所名	市区町名		指定完了 年月日	土石流		急傾斜		地すべり		合計	
				警戒区域	内、特別 警戒区域	警戒区域	内、特別 警戒区域	警戒区域	内、特別 警戒区域	警戒区域	内、特別 警戒区域
西部	広島市	中区	H31. 3. 25	0	0	7	7	0	0	7	7
		東区	H30. 12. 27	168	154	410	370	0	0	578	524
		南区	R1. 11. 21	44	40	231	207	0	0	275	247
		西区	H31. 3. 18	83	75	302	260	0	0	385	335
		安佐南区	H30. 10. 18	479	378	1,051	999	0	0	1,530	1,377
		安佐北区	R1. 11. 7	1,135	1,035	1,571	1,538	1	0	2,707	2,573
		安芸区	R1. 12. 12	344	327	444	428	0	0	788	755
		佐伯区	H31. 1. 31	509	453	886	842	3	0	1,398	1,295
		小計		2,762	2,462	4,902	4,651	4	0	7,668	7,113
	安芸高田市	R1. 12. 26	840	807	1,044	1,022	4	0	1,888	1,829	
	江田島市	R1. 9. 26	258	237	540	523	0	0	798	760	
	府中町	H30. 12. 13	24	21	52	46	0	0	76	67	
	海田町	H30. 8. 9	39	35	46	45	0	0	85	80	
	熊野町	R1. 8. 29	124	110	138	128	0	0	262	238	
	坂町	R1. 6. 6	77	75	78	74	0	0	155	149	
	計		4,124	3,747	6,800	6,489	8	0	10,932	10,236	
	呉支所	呉市	R2. 1. 30	1,463	1,365	2,609	2,405	0	0	4,072	3,770
計			1,463	1,365	2,609	2,405	0	0	4,072	3,770	
廿日市支所	廿日市市	H30. 12. 27	668	598	1,050	1,015	4	0	1,722	1,613	
	大竹市	H28. 10. 6	218	197	279	273	2	0	499	470	
	計		886	795	1,329	1,288	6	0	2,221	2,083	
安芸太田支所	安芸太田町	H30. 8. 9	450	423	680	673	6	0	1,136	1,096	
	北広島町	R1. 8. 29	760	728	1,205	1,195	5	0	1,970	1,923	
	計		1,210	1,151	1,885	1,868	11	0	3,106	3,019	
東広島支所	東広島市	R2. 3. 26	1,228	1,179	2,536	2,418	3	0	3,767	3,597	
	竹原市	H31. 1. 17	631	587	683	679	0	0	1,314	1,266	
	大崎上島町	H31. 3. 25	81	68	273	264	0	0	354	332	
	計		1,940	1,834	3,492	3,361	3	0	5,435	5,195	
東部	福山市	R1. 12. 12	1,103	974	2,530	2,455	15	0	3,648	3,429	
	府中市	R1. 8. 29	534	474	1,016	982	2	0	1,552	1,456	
	神石高原町	R1. 12. 26	355	316	1,262	1,243	12	0	1,629	1,559	
	計		1,992	1,764	4,808	4,680	29	0	6,829	6,444	
三原支所	三原市	R2. 1. 16	1,153	989	1,848	1,811	2	0	3,003	2,800	
	尾道市	R2. 3. 26	935	873	2,003	1,965	6	0	2,944	2,838	
	世羅町	H30. 12. 27	421	359	1,130	1,094	5	0	1,556	1,453	
	計		2,509	2,221	4,981	4,870	13	0	7,503	7,091	
北部	三次市	R1. 12. 26	1,065	1,016	1,989	1,941	18	0	3,072	2,957	
	計		1,065	1,016	1,989	1,941	18	0	3,072	2,957	
庄原支所	庄原市	R1. 6. 27	1,623	1,544	2,509	2,470	27	0	4,159	4,014	
	計		1,623	1,544	2,509	2,470	27	0	4,159	4,014	
合計				16,812	15,437	30,402	29,372	115	0	47,329	44,809

【市区町別 警戒区域等面積及び区域内人家戸数 一覧表(令和2年3月26日時点)】

事務所名	市区町名		面積					区域内人家戸数		区域内集合住宅棟数	
			市町全体 (km2)	土砂災害警戒区域		内、土砂災害特別警戒区域		土砂災害警戒区域 戸	内、土砂災害特別警戒区域 戸	土砂災害警戒区域 棟	内、土砂災害特別警戒区域 棟
				(km2)	(km2)	割合	(km2)	割合	戸	戸	棟
西部	広島市	中区	15.32	0.14	0.9%	0.03	0.2%	171	38	21	4
		東区	39.42	10.05	25.5%	1.84	4.7%	10,595	1,411	903	137
		南区	26.46	2.47	9.3%	0.78	3.0%	2,716	580	207	47
		西区	35.61	6.04	17.0%	1.60	4.5%	6,229	949	526	90
		安佐南区	117.03	20.21	17.3%	4.26	3.6%	13,184	1,619	864	64
		安佐北区	353.33	46.34	13.1%	11.64	3.3%	13,342	2,614	347	67
		安芸区	94.08	14.95	15.9%	3.71	3.9%	9,679	1,291	498	58
		佐伯区	225.43	19.94	8.8%	5.40	2.4%	7,487	1,311	239	35
	小計	906.68	120.14	13.3%	29.27	3.2%	63,403	9,813	3,605	502	
	安芸高田市	537.75	43.04	8.0%	6.81	1.3%	4,741	1,259	46	5	
	江田島市	100.70	12.51	12.4%	2.41	2.4%	5,109	1,023	78	15	
	府中町	10.41	1.10	10.6%	0.27	2.6%	1,390	318	88	15	
	海田町	13.79	2.32	16.8%	0.61	4.4%	1,961	253	112	13	
	熊野町	33.76	6.52	19.3%	0.57	1.7%	2,818	223	29	1	
	坂町	15.69	2.36	15.0%	0.69	4.4%	1,904	481	36	4	
	計	1,618.78	188.00	11.6%	40.63	2.5%	81,326	13,370	3,994	555	
	呉支所	呉市	352.80	51.75	14.7%	10.92	3.1%	34,933	5,836	1,139	175
計		352.80	51.75	14.7%	10.92	3.1%	34,933	5,836	1,139	175	
廿日市支所	廿日市市	489.48	27.11	5.5%	7.25	1.5%	7,479	1,500	229	41	
	大竹市	78.66	5.07	6.4%	1.40	1.8%	2,058	449	48	4	
	計	568.14	32.18	5.7%	8.65	1.5%	9,537	1,949	277	45	
安芸太田支所	安芸太田町	341.89	15.40	4.5%	4.73	1.4%	2,208	802	16	2	
	北広島町	646.20	28.33	4.4%	6.78	1.0%	2,897	1,422	27	5	
	計	988.09	43.72	4.4%	11.51	1.2%	5,105	2,224	43	7	
東広島支所	東広島市	635.16	61.61	9.7%	11.52	1.8%	8,944	2,768	186	24	
	竹原市	118.23	16.46	13.9%	4.91	4.2%	3,287	982	73	8	
	大崎上島町	43.11	4.80	11.1%	1.27	3.0%	2,079	612	34	10	
	計	796.50	82.87	10.4%	17.70	2.2%	14,310	4,362	293	42	
東部	福山市	518.14	47.85	9.2%	14.18	2.7%	13,568	3,810	349	69	
	府中市	195.75	19.59	10.0%	4.79	2.4%	3,556	1,054	73	15	
	神石高原町	381.98	13.98	3.7%	3.39	0.9%	2,076	1,260	2	1	
	計	1,095.87	81.42	7.4%	22.37	2.0%	19,200	6,124	424	85	
三原支所	三原市	471.55	43.29	9.2%	9.45	2.0%	10,525	2,937	333	66	
	尾道市	285.11	40.32	14.1%	9.69	3.4%	12,135	3,265	308	56	
	世羅町	278.14	14.50	5.2%	2.55	0.9%	2,484	1,248	17	4	
	計	1,034.80	98.10	9.5%	21.69	2.1%	25,144	7,450	658	126	
北部	三次市	778.14	37.37	4.8%	11.11	1.4%	4,216	1,879	86	11	
	計	778.14	37.37	4.8%	11.11	1.4%	4,216	1,879	86	11	
庄原支所	庄原市	1,246.49	57.64	4.6%	14.77	1.2%	4,549	2,169	52	9	
	計	1,246.49	57.64	4.6%	14.77	1.2%	4,549	2,169	52	9	
合計			8,479.61	673.06	7.9%	159.36	1.9%	198,320	45,363	6,966	1,055

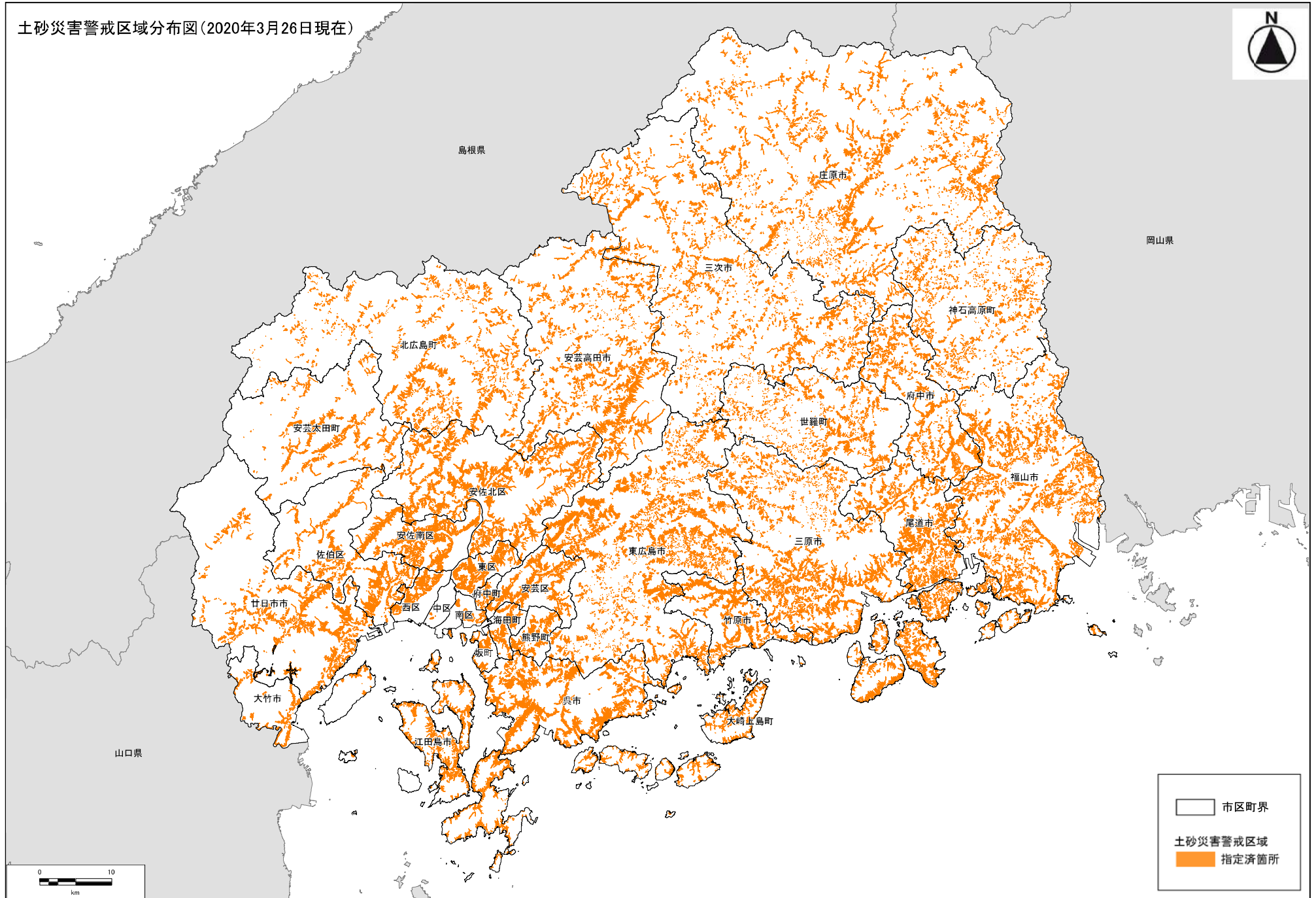
※1 人家とは、ゼンリン住宅地図に記載されている戸別住宅

※2 集合住宅とは、ゼンリン住宅地図に記載されているビル、マンション等

※3 調査方法は、土砂災害警戒区域等とゼンリン住宅地図のそれぞれのGISデータ(位置情報)を重ね合わせて戸数(棟数)を算出
令和2年3月26日時点の警戒区域等面積及び区域内人家戸数の集計において一部集計方法に誤りがあったため、修正しました。

(令和2年6月)

土砂災害警戒区域分布図(2020年3月26日現在)



市区町界

土砂災害警戒区域
指定済箇所

