

# 管内行政概要

令和2年度



広島県東部建設事務所

## 【表紙の写真】

災害関連緊急急傾斜地崩壊対策事業

### 府中市木野山町 <sup>つのめ</sup> 角目 4 地区

平成 30 年 7 月豪雨災害により土砂災害が発生し、甚大な被害を受けた箇所については、緊急的な土砂災害対策として災害関連緊急砂防（急傾斜）事業を実施しています。

東部建設事務所管内では、福山市で 3 箇所、府中市で 2 箇所の計 5 箇所で実施しており、そのうち府中市木野山町の角目 4 地区は、緊急事業としては県内で最も早い令和元年 6 月に工事が完了しました。

保全対象：人家 5 戸，県道

主な対策：法枠工 約 360 m<sup>2</sup>

事業費：約 37,000 千円

# 目 次

1	管内の概要	1
(1)	管内の概要	1
(2)	面積及び人口	3
(3)	気象の状況	4
(4)	交通の状況	6
(5)	公共土木施設等の状況	10
ア	道路，橋梁の状況	10
イ	河川，排水機場の状況	14
ウ	四川ダム	17
エ	砂防指定地の状況	19
オ	急傾斜地崩壊危険区域，地すべり防止区域の状況	23
カ	土砂災害警戒区域の状況	28
キ	港湾，漁港の状況	31
ク	海岸保全区域の状況	32
ケ	都市計画区域の状況	34
コ	宅地造成工事規制区域の状況	34
サ	県営住宅の状況	35
2	組織及び職員配置状況	37
(1)	組織	37
(2)	職員の配置状況	38
(3)	各課の事務分掌	39
3	重点事業	41
(1)	道路事業	42
(2)	河川事業	49

(3) 砂防事業	54
(4) 街路事業	56
(5) アセットマネジメントの取り組み	56
(6) 港湾・漁港・海岸整備事業	57
(7) 軀地区振興推進費	60
(8) 県営住宅整備事業	61
(9) 災害復旧事業	62
4 業務の概要	63
(1) 事業費調	63
(2) 公共用地取得等の状況	64
(3) 許認可事務の状況	64
ア 建設業許可業者数	64
イ 宅地建物取引業免許者数	64
ウ 道路，河川等占用使用許可状況	65
エ 建築業務	66
オ 宅地造成等開発業務	68
5 管理の状況	69
(1) 道路，河川，港湾等の管理	69
(2) 建築，宅地開発の指導及び県営住宅の管理	69

# 1 管内の概要

## (1) 管内の概要

所管区域は、福山市、府中市及び神石郡神石高原町の2市1町である。

管内の面積は約1,096 km<sup>2</sup>、人口は約506千人である。

地勢は、管内の中央部を流れる芦田川沿川の平野部を中心に都市が発達しているが、内陸部は全般に起伏が多く平野に乏しい。気候は、沿岸部は瀬戸内海型気候に属し温暖であるが、内陸部は寒冷である。管内の年間総雨量の平均は1,200～1,300 mmであるが、平成28年6月の豪雨、平成30年7月の西日本豪雨と、梅雨前線による記録的な豪雨が続き、河川や道路等にも大きな被害が発生した。

道路は、東西に走る山陽自動車道、国道2号に、北部から接続する国道182号(314号)、313号及び432号、486号がある。ほかに主要地方道15路線、一般県道61路線があり、所管の道路延長は約772.5 km、改良率は71.0%である。

河川は、管内の中央部を流れる芦田川水系が殆どを占めており、また、島根県を通過して日本海に注いでいる江の川水系の上下川等、その他岡山県境に高梁川水系の小田川等の一級河川と、本郷川等の二級河川が91河川あり、河川延長は約393.7 km、改良率は約33.2%と低い。

備後の国の東南部に位置する福山市を中心としたこの地域が、今日の姿になったのは、1619年福島氏改易の後、備後7郡と備中小田郡の一部を合わせて10万石の領主になった水野勝成によるところが大きい。

勝成は徳川家康の従兄弟として有名であるが、入国した勝成は新たに海辺の常興寺山に福山城を築城して、その山麓に広がる芦田川の河川デルタの芦原を修めて城下町を建設することにした。同時に城下町の都市計画も着々と進められ、海からの船の出入りをする入川が掘られるなど行き届いた都市計画を進め、中でも上水道施設など特記すべき事業を残している。

以来水野氏4代にわたって、芦田川治水の大工事をはじめ海浜に築堤する干拓新開の造成などにより領内の経営をまず芦田川デルタ地域の開発に求め、数百町歩の新開を続々開拓していった。

一方、今も数百町歩の灌漑に利用されている瀬戸池、春日大池、服部大池も1620年代から1640年代にかけて築造され、松永塩浜開拓、高須新開、手城新開などをはじめ、松永湾から福山湾さらに笠岡湾にかけての沿岸一帯に続々と大新開が造成されたことが知られている。

こうした勝成以来歴代の積極的な耕地開発政策の推進によって、今日の福山市及びその周辺が殆どこの時代に形づくられているといえる。

福山市及びその周辺が今日さらに大きく発展したのは、昭和39年この地域が備後地区

工業整備特別地域に指定され、産業や生活基盤の整備が進められたことによる。中でも、県が福山市に造成した大規模開発地に日本鋼管が誘致されるなど、福山市はこの地方の中核都市として鉄鋼業をはじめとする工業の急速な発展により、工業集積の拠点を形成している。また、昭和 50 年に山陽新幹線が全線開通したことにより、更なる産業や生活基盤の整備が進められた。

近年は、平成 5 年 10 月の三原市本郷町への広島空港の開港と並行して、山陽自動車道の未供用区間であった福山西 IC～河内 IC 間が開通、平成 9 年 12 月には本線が全線開通し、備後都市圏と広島、さらには近畿圏とも直結した。平成 30 年 3 月 31 日には福山サービスエリアに福山 SA スマートインターチェンジが開通し利便性が向上している。

また、平成 10 年に福山市が中核都市に移行するなど、当地域の産業経済の一層の発展が期待されている。

(2) 面積及び人口（2市1町）

市町名	総面積（k m <sup>2</sup> ）				世帯数 （世帯）	人口 （人）
	森林	耕地	その他	計		
福山市	261.00	36.45	220.69	518.14	193,935	460,702
府中市	146.83	10.38	38.54	195.75	14,816	37,257
神石郡神石高原町	306.23	21.92	53.83	381.98	3,385	8,223
合計	714.06	68.75	313.06	1,095.87	212,136	506,182

※ 合計数は四捨五入により、端数が異なる場合がある。

※ 近年の市町村合併

・福山市

H15.2.3 沼隈郡内海町，芦品郡新市町を編入（芦品郡消滅）

H17.2.1 沼隈郡沼隈町を編入（沼隈郡消滅）

H18.3.1 深安郡神辺町を編入（深安郡消滅）

・府中市

H16.4.1 甲奴郡上下町を編入

・神石高原町

H16.11.5 神石郡油木町，神石町，三和町，豊松村の3町1村が合併

(出典)

面積

森林：広島県林務関係行政資料（R元.9）

耕地：2015年世界農林業センサス農山村地域調査

総面積：国土地理院全国都道府県市区町別面積調（R2.1.1）

世帯数，人口：広島県人口移動統計調査（R2.4.1，但し世帯数はR元.10.1）

(3) 気象の状況

ア 観測地点：福山（気象庁福山特別地域気象観測所 福山市松永町）

月別		気温 (°C)					雨量 (mm)		
年	月	最高	最低	日平均気温		月合計	最大		
				最高	最低		日	時間	
31 ・ 元	4	25.8	-0.5	13.5	19.0	8.0	69.0	22.5	9.0
	5	31.2	5.4	19.2	25.5	12.9	27.0	14.0	7.5
	6	33.1	13.1	22.7	27.8	18.0	126.0	45.5	12.5
	7	35.1	20.2	25.8	29.8	22.4	207.5	56.0	29.5
	8	37.5	20.1	27.8	32.4	24.3	171.0	47.0	16.5
	9	35.4	13.9	25.6	30.7	21.3	52.0	17.5	5.5
	10	30.6	9.5	19.5	24.7	15.0	79.0	34.5	11.0
	11	24.5	0.1	12.1	18.1	6.5	11.5	4.5	3.5
	12	17.1	-0.8	7.7	12.8	2.8	56.5	15.0	5.5
2	1	15.5	-1.7	6.9	11.9	2.6	66.0	24.0	8.0
	2	18.4	-2.7	6.7	12.2	1.7	38.5	9.0	4.5
	3	21.2	-1.0	10.0	15.6	4.5	87.5	14.5	5.0

※ 雨量合計：1,506.5 mm（気象庁平年値（S56～H22の30年間）：1,117.2 mm）

イ 観測地点：油木（気象庁油木気象観測所 神石高原町安田伊ノ平谷）

月別		気温 (°C)					雨量 (mm)		
年	月	最高	最低	日平均気温		月合計	最大		
				最高	最低		日	時間	
31 ・ 元	4	25.3	-5.6	9.1	15.8	2.4	95.5	28.0	8.0
	5	30.2	-1.9	14.8	22.7	7.0	41.0	23.0	8.5
	6	29.6	7.7	18.5	24.3	13.0	132.5	49.5	17.5
	7	31.6	14.4	22.0	26.5	18.7	215.5	65.0	25.5
	8	32.9	14.7	23.7	28.6	19.9	205.0	62.5	11.5
	9	30.9	7.4	20.6	26.2	16.5	63.0	23.5	10.0
	10	27.7	1.8	14.3	20.1	9.3	108.5	50.0	10.5
	11	20.0	-5.1	6.8	14.3	0.6	19.0	14.0	11.0
	12	12.8	-5.7	3.0	8.7	-1.9	54.5	15.5	3.5
2	1	10.8	-5.9	2.4	7.4	-1.9	63.0	21.5	7.0
	2	15.4	-7.2	2.1	8.2	-3.2	54.5	14.5	6.0
	3	19.2	-5.0	5.7	12.3	-0.5	110.0	17.5	6.5

※ 雨量合計：1,694.0 mm（気象庁平年値（S56～H22の30年間）：1,380.7 mm）



【参考】観測地点別既往気象記録

要素名	福 山		油 木	
	観測値	観測年月日	観測値	観測年月日
日最高気温	38.3℃	H22.8.19	34.6℃	H6.7.17
日最低気温	-9.2℃	S56.2.27	-16.3℃	S56.2.28
最大月雨量	530.5 mm	H28.6	500.0 mm	S60.6
最大日雨量	187.0 mm	H30.7.6	199.0 mm	H30.7.6
最大時間雨量	93.0 mm	H20.8.29	79.0 mm	H16.8.6

【参考】広島県内気象観測所配置図

広島県内気象観測所配置図

図の記号の説明

- 気象官署
- 特別地域気象観測所
- 航空気象官署
- 地域気象観測所
- △ 地域雨量観測所
- 積雪深計
- ※ 気象レーダー観測所



## (4) 交通の状況

路線名		観測場所			平成22年度 平日交通量 (台/12時間)	平成27年度 平日交通量 (台/12時間)	調査地点		
		市郡	町村	字					
一 般 国 道	指定 区 間	国道2号	福山	引野		27,839	25,135	Q10020	
		〃	〃	東深津	四丁目	30,934	27,127	Q10030	
		〃	〃	〃	延広	一丁目	37,406	35,208	Q10040
		〃	〃	〃	西桜	二丁目	—	35,427	Q10050
		〃	〃	〃	津之郷	津之郷	33,927	32,745	Q10060
		〃	〃	〃	赤坂	赤坂	22,962	23,124	Q10070
		〃	〃	〃	神村		27,064	24,896	Q10080
	〃	〃	〃	今津		34,453	35,216	Q10090	
	指 定 区 間 外	国道182号	神石	神石高原	新免	1,714	1,794	Q10850	
		〃	〃	〃	油木	2,481	2,691	Q10860	
		〃	〃	〃	坂瀬川	5,273	4,786	Q10870	
		〃	福山	加茂	上加茂	11,927	10,825	Q10880	
		〃	〃	千田	千田	34,609	28,821	Q10890	
		〃	〃	明神	二丁目	29,635	28,821	Q10900	
		国道313号	〃	奈良津	一丁目	17,113	15,697	Q11420	
		〃	〃	千田	三丁目	17,202	16,596	Q11430	
		〃	〃	神辺	川南	9,936	9,365	Q11440	
		〃	〃	〃	上御領	10,994	10,159	Q11450	
		〃	〃	〃	上御領	—	7,220	Q11460	
		国道432号	府中	上下	上下	5,335	4,763	Q12110	
〃		〃	〃	有福	1,506	1,420	Q12120		
国道486号	福山	神辺	新徳田	16,754	17,883	Q12390			
〃	〃	〃	御幸	上岩成	23,721	24,425	Q12400		
〃	〃	〃	新市	新市	15,079	14,531	Q12410		
〃	府中	目崎		14,439	14,366	Q12420			
〃	〃	〃	三郎丸		7,837	8,741	Q12430		

路線名			観測場所			平成22年度 平日交通量 (台/12時間)	平成27年度 平日交通量 (台/12時間)	調査地点
			市郡	町村	字			
主 要 地 方 道	9	芳井油木	神石	神石高原	上豊松	1,167	1,097	Q40170
	21	加茂油木	福山	加茂	中野	5,830	5,966	Q40210
	"	"	"	山野	山野	77	273	Q40220
	22	福山鞆	"	水呑		21,085	20,329	Q40260
	"	"	"	水呑		10,450	11,249	Q40280
	"	"	"	鞆	鞆	4,682	5,040	Q40290
	24	府中上下	府中	阿字		3,182	2,994	Q40330
	25	三原東城	"	上下	小堀	1,683	1,849	Q40380
	"	"	神石	神石高原	永野	1,167	1,313	Q40390
	"	"	"	"	高光	2,623	—	
	26	新市七曲西城	福山	新市	宮内	5,752	3,976	Q40420
	"	"	"	"	藤尾	843	728	Q40430
	"	"	神石	神石高原	高蓋	2,038	1,760	Q40440
	"	"	"	"	古川	268	414	Q40460
	27	吉舎油木	"	"	小島	1,314	1,062	Q40520
	47	鞆松永	福山	鞆	後地	2,271	2,045	Q41250
	"	"	"	沼隈	草深	6,371	5,848	Q41260
	"	"	"	柳津		4,993	15,307	Q41270
	"	"	"	松永	六丁目	11,114	10,912	Q41280
	48	府中松永	府中	栗柄		5,470	6,095	Q41300
	"	"	福山	本郷		7,905	9,203	Q41320
	53	沼隈横田港	"	内海	幸崎	3,858	—	
	54	福山尾道	"	赤坂	赤坂	12,994	13,362	Q41500
	"	"	"	高西		10,558	10,451	Q41510
	72	福山沼隈	"	熊野		11,896	11,679	Q42020
	76	神辺大門	"	神辺	上竹田	6,228	6,955	Q42100
	"	"	"	伊勢丘	四丁目	16,375	16,115	Q42110

路 線 名			観 測 場 所			平成22年度 平日交通量 (台/12時間)	平成27年度 平日交通量 (台/12時間)	調査地点
			市 郡	町 村	字			
一 般 道	102	下御領井原	福 山	神 辺	上御領	3,690	10,718	Q60010
	103	七 曲 井 原	”	”	三 谷	245	240	Q60020
	104	坂瀬川芳井	神 石	神石高原	坂瀬川	19	—	
	105	前原谷仙養	”	”	笹 尾	62	65	Q60050
	106	布 賀 油 木	”	”	有 木	268	282	Q60060
	”	” ”	”	”	季	1,249	1314	Q60070
	107	奈 良 備 中	”	”	小 野	137	—	
	157	松 永 新 市	福 山	新 市	相 方	5,443	5,723	Q60350
	181	下御領新市	”	駅 家	万能倉	6,835	6,499	Q60530
	189	福山上御領	”	神 辺	上御領	2,284	2,708	Q60580
	244	福 山 港	”	東手城	一丁目	21,749	21,966	Q61060
	251	後山公園洗谷	”	鞆	能登原	157	143	Q61140
	259	帝 釈 峡 井 関	神 石	神石高原	天 瀬	31	—	
	”	” ”	”	”	小 畠	2,785	2,380	Q61200
	378	御 幸 松 永	福 山	山 手		1,901	1,934	Q62670
	”	” ”	”	津之郷	加 屋	2,409	2,451	Q62680
	379	坪 生 福 山	”	春 日	浦 上	4,698	655	Q62700
	”	” ”	”	”	二丁目	13,527	13,699	Q62710
	”	” ”	”	西深津	六丁目	12,257	10,878	Q62720
	380	水 呑 手 城	”	曙	二丁目	25,358	24,578	Q62730
	381	熊 野 瀬 戸	”	瀬 戸	地頭分	2,578	2,570	Q62750
	382	熊 野 松 永	”	金 江	藁 江	299	582	Q62760
	383	篠 根 高 尾	府 中	諸 毛		108	108	Q62770
	384	下川辺尾道	”	河 南		2,566	2,608	Q62790
	387	横 島 循 環	福 山	内 海		986	418	Q62830
	388	木野山府中	府 中	出 口		1,103	817	Q62840
	389	草深古市松永	福 山	沼 隈	常 石	2,196	—	
	390	三 谷 神 辺	”	神 辺	湯 野	2,415	2,419	Q62860

路線名			観測場所			平成22年度 平日交通量 (台/12時間)	平成27年度 平日交通量 (台/12時間)	調査地点
			市郡	町村	字			
一 般 道	391	加茂福山	福山	御幸	下岩成	17,705	16,836	Q62880
	"	"	"	"	森脇	—	21,783	Q62890
	392	中野駅家	"	駅家	万能倉	11,149	9,274	Q62900
	393	栗根神辺	"	神辺	徳田	2,216	2,224	Q62920
	395	川南近田	"	御幸	下山守	11,120	10,510	Q62940
	396	柞磨駅家	"	芦田	福田	2,742	2,696	Q62950
	397	福田戸手	"	"	"	2,636	2,572	Q62970
	398	新山府中	"	駅家	助元	4,547	1,973	Q62980
	399	金丸府中	府中	本山		5,131	5,553	Q63020
	402	金丸市場	"	木野山		79	77	Q63050
	403	別迫上下	"	上下	国留	218	—	
	411	木割谷小吹	神石	神石高原	近田	232	191	Q63190
	412	牧油木	"	"	草木	236	231	Q63200
	414	高光総領	"	"	福永	136	130	Q63220
	415	草木高光	"	"	高光	928	533	Q63250
	416	三和油木	"	"	阿下	86	86	Q63270
	417	小畠荒谷	"	"	父木野	545	570	Q63280
	418	井関加茂	"	"	井関	240	199	Q63300
		"	福山	加茂	栗根	676	687	Q63310
	419	坂瀬川駅家	"	駅家	法成寺	2,476	2,471	Q63330
	420	木頃井永	府中	上下	上谷	208	—	
	427	宇賀矢野	"	"	矢多田	525	548	Q63450
	451	三坂手入	神石	神石高原	手入	90	—	
	463	津之郷山守	福山	津之郷	津之郷	1,064	937	Q63830

※ 調査地点は平成27年度道路交通センサスによる。

(5) 公共土木施設等の状況

ア 道路、橋梁の状況

一般国道2号を幹線として、福山市と岡山県新見市を結ぶ一般国道182号(314号)及び福山市から旧神辺町を経て鳥取県倉吉市に至る一般国道313号と旧神辺町から分岐し、府中市を経て旧御調町に至る一般国道486号が管内道路網の骨格となっている。また、旧上下町を通過する一般国道432号が加わり、これらの一般国道5路線を主軸として、主要地方道15路線と一般県道61路線で管内の道路網を形成している。

なお、当所が管理する路線は、一般国道5路線等国道延長103.4km、主要地方道15路線延長237.4km、一般県道61路線延長431.7km、合計81路線延長772.5kmで改良率71.0%舗装率99.6%である。

① 道 路

令和2年4月1日(平成30年度末道路台帳数値)

路線番号	種別	路線名	延長(m)	車道幅員(m)	改良済		舗装済		摘要
					延長(m)	%	延長(m)	%	
2	一般国道	2号	4,150.3	6.0~18.7	4,150.3	100	4,150.3	100	指定区 間外
182	〃	182号 (314号)	49,763.3	6.0~31.5	49,763.3	100	49,763.3	100	〃
313	〃	313号	15,184.9	6.0~27.5	15,184.9	100	15,184.9	100	〃
432	〃	432号	11,782.5	5.0~20.7	11,779.3	99.9	11,782.5	100	〃
486	〃	486号	22,555.1	6.0~34.0	22,555.1	100	22,555.1	100	〃
	計5路線		103,436.1		103,432.9	99.9	103,436.1	100	
3	主要地方道	井原福山港	4,408.5	5.5~20.0	4,408.5	100	4,408.5	100	
9	〃	芳井油木	14,644.2	6.0~20.3	5,238.7	35.8	14,644.2	100	
21	〃	加茂油木	31,507.4	2.1~20.5	21,361.2	67.8	31,253.9	99.2	
22	〃	福山鞆	14,347.0	5.5~25.3	14,347.0	100	14,347.0	100	
24	〃	府中上下	21,050.4	5.1~22.0	21,050.4	100	21,050.4	100	
25	〃	三原東城	28,745.1	5.0~9.0	28,745.1	100	28,745.1	100	
26	〃	新市七曲西城	35,578.8	2.5~15.5	27,441.2	77.1	35,578.8	100	
27	〃	吉舎油木	17,423.7	3.0~8.0	17,342.0	99.5	17,423.7	100	
47	〃	鞆松永	19,004.2	2.2~20.3	18,169.7	95.6	19,004.2	100	
48	〃	府中松永	15,142.2	2.2~18.3	14,852.2	98.1	15,142.2	100	
53	〃	沼隈横田港	5,816.5	3.8~14.8	5,816.5	100	5,816.5	100	
54	〃	福山尾道	3,981.3	4.0~21.0	3,966.3	99.6	3,981.3	100	

路線 番号	種 別	路 線 名	延長 (m)	車道幅員 (m)	改良済		舗装済		摘要
					延長(m)	%	延長(m)	%	
56	主 要 地方道	府中世羅三和	4,285.0	6.0~15.5	4,285.0	100	4,285.0	100	
72	〃	福 山 沼 隈	9,680.2	4.8~19.3	9,680.2	100	9,680.2	100	
76	〃	神 辺 大 門	11,752.6	3.0~21.7	11,043.1	93.9	11,752.6	100	
	計 15 路線		237,367.1		207,747.1	87.5	237,113.6	99.9	
102	一 般 県 道	下御領井原	4,803.2	2.1~30.7	4,283.3	87.1	4,803.2	100	
103	〃	七 曲 井 原	5,081.5	1.5~10.9	2,560.8	50.4	5,081.5	100	
104	〃	坂瀬川芳井	11,785.3	1.9~18.9	3,018.8	25.6	11,785.3	100	
105	〃	前原谷仙養	14,363.6	7.0~12.0	5,277.0	36.7	14,363.6	100	
106	〃	布 賀 油 木	11,725.2	7.5~10.0	11,725.2	100	11,717.4	99.9	
107	〃	奈 良 備 中	8,400.7	4.0~12.0	2,106.6	25.1	8,400.7	100	
157	〃	松 永 新 市	13,910.5	1.9~20.0	8,672.0	62.3	13,910.5	100	
158	〃	尾 道 新 市	9,044.2	1.5~17.6	2,197.4	24.2	9,044.2	100	
181	〃	下御領新市	10,640.4	2.1~15.5	8,711.0	81.9	10,640.4	100	
189	〃	福山上御領	2,204.5	6.8~19.5	2,204.5	100	2,204.5	100	
213	〃	横尾停車場	88.0	2.6~4.5	0.0	0	88.0	100	
214	〃	神辺停車場	85.0	8.0~18.0	85.0	100	85.0	100	
215	〃	道上停車場中野	2,782.0	4.5~15.0	2,568.9	92.3	2,782.0	100	
216	〃	戸手停車場	301.0	2.3~24.5	45.0	15.0	301.0	100	
217	〃	新市停車場	95.5	5.4~7.5	95.5	100	95.5	100	
218	〃	府中停車場	577.1	6.0~13.4	577.1	100	577.1	100	
221	〃	上下停車場	17.4	10.0~11.0	17.4	100	17.4	100	
244	〃	福 山 港	1,807.0	12.1~25.1	1,807.0	100	1,807.0	100	
251	〃	後山公園洗谷	14,425.9	5.5~22.5	14,425.9	100	14,425.9	100	
259	〃	帝釈峽井関	29,310.4	2.5~11.5	5,496.9	18.8	29,205.2	99.6	
260	〃	福山港松浜	4,020.0	6.5~25.2	4,020.0	100	4,020.0	100	
378	〃	御 幸 松 永	11,338.5	2.4~15.8	6,593.9	58.2	11,338.5	100	
379	〃	坪 生 福 山	8,758.2	2.6~26.2	7,749.6	88.5	8,758.2	100	
380	〃	水 呑 手 城	5,031.1	13.0~25.1	5,031.1	100	5,031.1	100	

路線 番号	種別	路線名	延長 (m)	車道幅員	改良済		舗装済		摘要
					延長(m)	%	延長(m)	%	
381	一般道	熊野瀬戸	4,748.4	2.7~15.5	4,146.9	87.3	4,748.4	100	
382	〃	熊野松永	5,921.2	1.8~19.3	3,350.7	56.6	5,921.2	100	
383	〃	篠根高尾	7,759.3	2.6~15.1	4,128.8	53.2	7,759.3	100	
384	〃	下川辺尾道	772.5	5.5~11.5	772.5	100	772.5	100	
385	〃	内浦箱崎港	3,600.6	2.2~11.5	3,177.6	88.3	3,600.6	100	
386	〃	田島循環	8,293.0	1.9~14.8	3,865.0	46.6	8,293.0	100	
387	〃	横島循環	6,654.0	1.8~16.0	2,469.0	37.1	6,654.0	100	
388	〃	木野山府中	5,240.8	3.3~18.5	5,240.8	100	5,240.8	100	
389	〃	草深古市松永	4,410.3	3.5~20.5	4,043.3	91.7	4,410.3	100	
390	〃	三谷神辺	8,296.2	2.0~20.0	7,070.2	85.2	8,296.2	100	
391	〃	加茂福山	8,127.4	3.9~20.0	8,127.4	100	8,127.4	100	
392	〃	中野駅家	5,177.0	2.8~23.6	4,893.0	94.5	5,177.0	100	
393	〃	栗根神辺	5,873.7	1.9~21.5	3,845.3	65.5	5,873.7	100	
395	〃	川南近田	4,452.5	5.5~28.9	4,452.5	100	4,452.5	100	
396	〃	柞磨駅家	9,850.0	3.7~24.8	6,596.7	67.0	9,850.0	100	
397	〃	福田戸手	1,307.0	2.9~9.5	390.7	29.9	1,307.0	100	
398	〃	新山府中	10,175.2	0.8~18.7	5,060	49.7	9,660.2	94.9	
399	〃	金丸府中	5,712.5	2.5~18.1	4,624.2	81.0	5,712.5	100	
400	〃	藤尾井関	12,546.9	1.6~8.1	73.0	0.6	12,546.9	100	
402	〃	金丸市場	8,853.5	1.7~13.3	2,627.7	29.7	8,853.5	100	
403	〃	別迫上下	5,271.8	1.8~6.0	4,066.4	77.1	5,271.8	100	
411	〃	木割谷小吹	6,790.5	4.0~19.3	2,825.7	41.6	6,790.5	100	
412	〃	牧油木	9,001.9	4.2~15.7	6,816.7	75.7	9,001.9	100	
414	〃	高光総領	4,504.0	2.9~12.2	2,641.0	58.6	4,504.0	100	
415	〃	草木高光	5,604.8	2.6~12.7	1,221.1	21.8	5,604.8	100	
416	〃	三和油木	13,071.5	2.8~14.8	8,792.9	67.3	13,071.5	100	
417	〃	小畠荒谷	15,149.9	1.8~20.0	9,486.6	62.6	15,149.9	100	
418	〃	井関加茂	20,151.8	1.6~19.0	5,892.8	29.2	20,151.8	100	



路線 番号	種 別	路 線 名	延長 (m)	車道幅員	改良済		舗装済		摘要
					延長(m)	%	延長(m)	%	
419	一 般 道	坂瀬川 駅家	14,651.8	1.3~16.5	5,099.0	34.8	14,651.8	100	
420	〃	木 頃 井 永	4,758.5	1.3~12.0	875.5	18.4	4,575.5	96.2	
421	〃	矢 多 田 阿 字	8,889.8	1.8~9.6	934.5	10.5	8,889.8	100	
423	〃	原 谷 神 石	2,324.0	1.5~11.4	1,076.5	46.3	2,324.0	100	
427	〃	宇 賀 矢 野	3,802.3	1.8~8.3	3,551.4	93.4	3,802.3	100	
451	〃	三 坂 手 入	3,064.4	3.0~13.7	765.6	25.0	3,064.4	100	
452	〃	帝 釈 未 渡 相 渡	2,105.2	4.8~13.0	503.2	23.9	2,105.2	100	
462	〃	百 谷 新 市	8,586.0	1.2~19.0	2,977.9	34.7	8,586.0	100	
463	〃	津 之 郷 山 守	5,566.6	0.5~18.2	1,499.1	26.9	3,280.1	58.9	
	計 61 路線		431,663.0		237,251.1	55.0	428,565.5	99.3	
	合 計		772,466.2		548,431.1	71.0	769,115.2	99.6	

② 橋 梁

(令和2年4月1日現在)

種 別		橋梁数	延 長 内 容				摘 要
			10m 未満	50m 未満	100m 未満	100m 以上	
木 橋		0	0	0	0	0	
永 久 橋	コンクリート	697	480	183	19	15	4(橋長未入力)
	鋼 橋	129	16	70	25	18	
石 橋		2	2	0	0	0	
そ の 他		38	2	28	6	2	2 (橋長未入力)
計		866	500	281	50	35	

イ 河川，排水機場の状況

一級河川は，芦田川水系 58 河川延長 255.0 km，江の川水系 3 河川延長 13.2 km，高梁川水系 21 河川延長 140.2 km，このうち芦田川水系の芦田川延長 43.0 km，高屋川 5.9 kmは国土交通省直轄河川となっている。当所が管理する河川は，一級河川 80 河川延長 359.5 km，二級河川 11 河川延長 34.2 km，合計 91 河川延長 393.7 kmである。

要改修延長は 225.2 km，改修率は約 33.2%で，未改修区間の改修促進に努めている。

① 河 川

(令和 2 年 4 月 1 日現在)

種別	水系名	河川名	延長 (m)	改修済		要改修延長 (m)	摘要
				延長(m)	%		
一 級 河 川	芦田川水系	芦田川(直轄区間)	43,000	—		—	
		高屋川(直轄区間)	5,900	—		—	
		瀬戸川	6,400	5,500	85.9	900	
		福川	4,480	2,800	62.5	1,680	
		小田川	2,800	2,050	73.2	750	
		猪之子川	2,870	2,870	100.0	0	
		加屋川	1,300	1,100	84.6	200	
		河手川	5,700	1,000	17.5	4,700	
		論田川	5,250	0	0.0	5,250	
		高屋川	7,850	7,850	100.0	0	
		吉野川	5,600	2,500	44.6	3,100	
		西川	1,110	0	0.0	1,110	
		新川	1,400	0	0.0	1,400	
		加茂川	8,100	2,630	32.5	5,470	
		百谷川	2,860	0	0.0	2,860	
		四川	3,770	1,090	28.9	2,680	
		谷尻川	320	0	0.0	320	
		六反田川	3,700	3,700	100.0	0	
		六間川	700	700	100.0	0	
		箱田川	5,500	3,600	65.5	1,900	
		今信川	1,200	200	16.7	1,000	
中溝川	135	100	74.1	35			
天王前川	817	700	85.7	117			
深水川	2,900	1,800	62.1	1,100			
貝谷川	600	0	0.0	600			

種別	水系名	河川名	延長 (m)	改修済		要改修延長 (m)	摘要
				延長(m)	%		
一 級 河 川	芦田川水系	狭間川	2,000	2,000	100.0	0	
		堂々川	1,500	1,500	100.0	0	
		竹田川	4,700	4,700	100.0	0	
		清水川	2,500	630	25.2	1,870	
		服部川	7,900	1,200	15.2	6,700	
		小山田川	3,270	1,000	30.6	2,270	
		本永谷川	1,500	0	0.0	1,500	
		西谷川	2,350	1,500	63.8	850	
		今岡川	1,100	0	0.0	1,100	
		有地川	9,000	2,400	26.7	6,600	
		才町川	2,000	2,000	100.0	0	
		向永谷川	1,950	0	0.0	1,950	
		市原川	1,732	0	0.0	1,732	
		久田谷川	2,130	0	0.0	2,130	
		堀町川	1,700	380	22.4	1,320	
		戸手川	1,300	1,000	76.9	300	
		神谷川	21,850	4,520	21.8	16,230	改修不要 1,100m
		木曾丸川	1,400	0	0.0	1,400	
		金名川	3,000	110	3.7	2,890	
		見谷川	700	0	0.0	700	
		父尾川	5,400	0	—	0	改修不要 5,400m
		藤尾川	4,000	0	—	0	改修不要 4,000m
		砂川	3,700	3,700	100.0	0	
		出口川	2,400	500	20.8	1,900	
		御調川	2,800	1,640	58.6	1,160	
		大塔川	700	0	0.0	700	
		阿字川	11,800	5,000	44.6	6,200	改修不要 600m
		諸田川	715	0	0.0	715	
		永野川	1,820	0	0.0	1,820	
		矢多田川	17,800	7,000	63.6	4,000	改修不要 6,800m
		国留川	2,000	0	0.0	1,400	改修不要 600m
		宇根川	2,500	0	0.0	2,300	改修不要 200m
井永川	1,500	0	0.0	1,500			
	小計	(58) 56	(254,979) 206,079	80,970	43.2	106,409	改修不要 18,700m

種別	水系名	河川名	延長 (m)	改修済		要改修延長 (m)	摘要
				延長(m)	%		
一 級 河 川	江の川水系	上下川	10,500	10,300	98.1	200	
		領家川	1,000	700	70.0	300	
		小塚川	1,700	0	0.0	1,700	
	小計	3	13,200	11,000	83.3	2,200	
	高梁川水系	小田川	32,700	2,820	10.8	23,280	改修不要 6,600m
		高尾川	2,520	0	0.0	2,520	
		矢川	4,200	300	7.1	3,900	
		成羽川	10,500	4,400	62.0	2,700	改修不要 3,400m
		仁吾川	6,500	0	0.0	4,600	改修不要 1,900m
		尾戸川	1,500	0	0.0	1,500	
		天田川	10,000	0	0.0	4,500	改修不要 5,500m
		細田川	6,300	0	0.0	4,200	改修不要 2,100m
		父賀川	1,900	0	0.0	1,900	
		帝釈川	4,900	0	0.0	900	改修不要 4,000m
		福栴川	16,800	0	0.0	12,800	改修不要 4,000m
		阿下川	9,700	2,100	33.9	4,100	改修不要 3,500m
		安田川	7,500	0	0.0	5,100	改修不要 2,400m
		大谷川	2,500	0	0.0	2,500	
		牧川	4,000	0	0.0	1,500	改修不要 2,500m
		間瀬川	2,500	0	0.0	2,500	
		高光川	8,600	1,940	26.2	5,460	改修不要 1,200m
青井谷川		4,000	1,200	30.0	2,800		
本郷川	1,500	0	0.0	1,500			
宮地川	1,500	0	2.0	1,500			
下谷川	600	0	—	0	改修不要 600m		
小計	21	140,220	12,760	12.4	89,760	改修不要 37,700m	
計	(82) 80	(408,399) 359,499	104,730	34.6	198,369	改修不要 56,400m	
二 級 河 川	藤井川水系	藤井川	1,580	1,350	85.4	230	
	本郷川水系	本郷川	7,500	5,260	70.1	2,240	
	羽原川水系	羽原川	4,800	100	2.1	4,700	
		鍋田川	2,100	0	0.0	2,100	
	新川水系	新川	3,000	0	0.0	3,000	
		藁江川	500	0	0.0	500	
山南川水系	山南川	3,200	0	0.0	3,200		

種別	水系名	河川名	延長 (m)	改修済		要改修延長 (m)	摘要
				延長(m)	%		
二級河川	山南川水系	横倉川	1,850	0	0.0	1,850	
	才戸川水系	才戸川	1,500	0	0.0	1,500	
	本谷川水系	本谷川	2,200	400	18.2	1,800	
	手城川水系	手城川	5,930	200	3.4	5,730	
	計	11	34,160	7,310	21.4	26,850	
合計	(93) 91	(442,559) 393,659	112,040	33.2	225,219	改修不要 56,400m	

(注) 1 ( ) 内は直轄区間を含む。

2 改修率は、改修済延長を指定延長（改修不要延長を除く）で除したもの。

## ② 排水機場

(令和2年4月1日現在)

水系名	河川名	排水機場名	所在地	ポンプ仕様
芦田川水系	中溝川 天王前川	古市排水ポンプ場	福山市神辺町	口径 700 mm, 吐出力 1.0 m <sup>3</sup> /秒×2台
芦田川水系	小山田川	坊寺排水機場	福山市駅家町	口径 1200 mm, 吐出力 3 m <sup>3</sup> /秒×2台 口径 600 mm, 吐出力 1.8 m <sup>3</sup> /秒×1台
芦田川水系	才町川	才町川ポンプ排水場	福山市芦田町	口径 700 mm, 吐出力 1.0 m <sup>3</sup> /秒×2台
芦田川水系	木曾丸川	木曾丸川ポンプ排水場	福山市新市町	口径 700 mm, 吐出力 1.0 m <sup>3</sup> /秒×2台
羽原川水系	羽原川	羽原川ポンプ場	福山市柳津町	口径 1200 mm, 吐出力 2.75 m <sup>3</sup> /秒×4台
手城川水系	手城川	手城川排水機場	福山市東手城町	口径 3600 mm, 吐出力 30 m <sup>3</sup> /秒×1台

## ウ 四川ダム

四川ダムは、一級河川芦田川水系加茂川支川四川に位置する治水ダムで、昭和49年に事業採択、昭和62年事業着手して平成17年に完成した。

### ① ダム諸元

位 置：広島県福山市加茂町字北山

形 式：重力式コンクリートダム

堤 高： 58.9m

堤 頂 長： 251.0m

堤 体 積 : 197,930 m<sup>3</sup>

集 水 面 積 : 9.0 km<sup>2</sup>

総貯水容量 : 1,650 千 m<sup>3</sup>

有効貯水容量 : 1,550 千 m<sup>3</sup>

② 放流設備

洪水吐き

常用洪水吐き : オリフィスによる自然調節

高 1.40m × 幅 1.20m × 1 門

非常用洪水吐き : クレスト自由越流

高 2.00m × 幅 12.20m × 4 門

低水放流施設 : Φ800 1 条

③ 治 水

洪水時のピークを低下させるため、治水容量を 1,000 千 m<sup>3</sup>確保し、ダム地点計画高水量 70 m<sup>3</sup>/sec の内から 55 m<sup>3</sup>/sec をカットして 15 m<sup>3</sup>/sec に調節し、下流部の洪水被害の軽減を図っている。

エ 砂防指定地の状況

砂防指定地は 135 地区である。溪流の氾濫や土石流による災害を未然に防止するため、危険溪流を重点的に砂防施設の整備促進に努めている。

砂防指定地

(令和 2 年 4 月 1 日現在)

番号	溪流名	市・町名	延長 (m)	面積 (ha)	告示年月日
1	芦田川	福山市水呑町字半坂上山	600	0.56	S5.2.19
2	草木川	福山市郷分町字中高	420	0.26	S32.5.7
		〃 〃 字草木	425	0.89	S57.5.17
3	水呑西川 (水呑西川支川)	福山市水呑町字中村奥	560	2.24	S47.3.18
		〃 〃 字桑木山	400	0.80	S55.4.2
4	梅之木川	福山市水呑町字柳谷	300	1.80	S47.12.27
5	瀬戸川	福山市瀬戸町長和字小三郎	100	0.36	S8.3.10
6	大風呂川	福山市瀬戸町筒井字筒井	450	0.18	S27.7.11
7	小田川	福山市山手町字鉄筒迫	1,160	37.50	T8.2.5
		〃 〃 字柰原	700	85.00	S5.2.19
8	加屋川	福山市津之郷町津之郷字坂部	1,200	33.50	T8.2.5
		〃 〃 加屋字内水越	900	36.10	S5.2.19
9	本谷川	福山市津之郷町津之郷字高増	2,300	75.00	T8.2.5
		〃 〃 津之郷字願成寺	1,600	4.80	S4.7.25
10	有地川	福山市芦田町下有地字大谷	2,300	55.50	M34.7.5
		〃 〃 上有地字東田	3,300	184.90	M34.7.5
		〃 〃 上有地字東田	1,800	57.00	T8.2.5
		〃 〃 上有地字土井	2,000	27.00	S5.2.19
11	五入道川	福山市芦田町福田字新屋平	2,712	9.83	S38.8.29
12	大谷川	福山市本郷町字奥山	2,700	10.80	S27.11.15
		〃 〃 字大谷	360	1.41	H20.7.10
13	中野川	福山市本郷町中野	1,411	2.57	S32.7.5
14	浅の谷川	福山市鞆町後地字浅の谷	480	0.24	S27.7.11
15	清水川	福山市鞆町後地	1,500	129.00	S32.10.7
16	大常川	福山市田尻町字大常	400	0.27	S35.6.10
17	白茅川	福山市鞆町後地字白茅	195	0.70	S36.10.19
18	平山川	福山市東深津町字原	275	0.08	S38.8.29
19	佐曾谷川	福山市田尻町字佐曾谷	450	2.70	S47.3.18
20	八獄谷川	福山市田尻町字八石	570	3.42	S47.12.27
21	平谷川	福山市鞆町後地字高戸	300	1.80	S47.12.27
22	古山田川	福山市田尻町字芦谷	900	10.80	S47.12.27
23	権現川	福山市田尻町字古山田	800	6.40	S49.2.13
24	九所谷川	福山市田尻町字大常	164	1.31	S49.2.13
25	浦友川	福山市走島町字浦友	530	1.36	S35.9.15
26	東浦友川	福山市走島町字浦友	225	0.59	S35.9.15
27	奥谷川	福山市走島町字奥谷	680	2.97	S39.7.28
28	芦谷川	福山市田尻町字大迫	330	1.51	S50.11.27
29	四日市川	府中市栗柄町字蛇ヶ窪	300	4.58	S8.3.10
		〃 〃 字大谷	200	3.75	S8.12.27
		〃 〃 字加谷	2,000	2.00	S29.2.16
30	矢谷川	府中市三郎丸町字天谷	1,090	0.93	S22.12.29

番号	溪流名	市・町名	延長 (m)	面積 (ha)	告示年月日
31	菅谷川	府中市目崎町字宮ノ上	600	3.00	S28.12.11
		〃 〃 字菅谷, 字新開, 字宮ノ上	230	1.44	H18.10.27
32	僧殿川	府中市僧殿町	2,000	2.00	S29.2.16
		〃 〃 字上山田	580	5.80	S50.4.26
		〃 〃 , 父石町字仁後山外	1,690	1.40	H14.12.13
		〃 〃 字幟立, 字仁後	7	0.00	H22.6.29
33	新開川	府中市広谷町字大石谷助サカ	260	0.78	S18.12.4
34	中間川	府中市父石町	1,500	43.98	H10.11.19
35	音無川	府中市広谷町字大石谷中山	880	26.40	S18.12.4
36	大石川	府中市広谷町字大石谷五反田	580	1.74	S18.12.4
37	本谷川	府中市広谷町広谷字西の前	1,337	6.83	S30.3.14
38	出口川	府中市荒谷町字寺窪, 字二本木	2,300	69.00	S22.12.29
		〃 〃 字瀬戸	2,700	81.00	S25.11.17
39	東谷川	府中市荒谷町字平谷	2,620	7.30	S47.12.27
40	湯船川	府中市河南町字石淵外	500	0.13	S8.3.10
			586	0.16	S8.4.25
			118	0.4	H24.9.21
41	諸田川	府中市諸毛町字畑山	1,020	5.44	S49.2.13
42	興兼川	府中市諸毛町字永野山	100	0.04	S8.3.10
43	入双川	福山市内海町字入双	800	2.10	S35.9.15
44	岩谷川	福山市内海町字岩谷	600	1.60	S35.9.15
45	大浦川	福山市内海町字大浦	1,300	3.00	S35.9.15
46	奥上川	福山市内海町字奥上	1,000	2.50	S35.9.15
47	天満川及び支川	福山市内海町字小屋床山	1,050	4.04	S39.6.2
48	町平川	福山市内海町字平	750	3.07	S39.6.2
49	釜谷川	福山市内海町字釜谷の内	760	3.03	S40.9.27
50	南川	福山市内海町字北側	420	1.66	S40.9.27
51	高山川	福山市内海町字明美	450	1.80	S42.3.31
		〃 〃 字乗越	177	0.58	S60.2.9
52	内浦川及び支川	福山市内海町字中曾根	1,460	5.93	S44.3.31
53	明見川	福山市内海町字峰山	500	2.23	S44.3.31
54	番川原川	福山市内海町字番川原	410	0.82	S47.3.18
		〃 〃 字番川原, 字平原, 字曾根 外	330	0.39	H6.6.10
55	本谷川	福山市沼隈町大字能登原	620	2.72	S41.8.1
56	西本谷川	福山市沼隈町大字能登原	510	6.32	S42.3.31
57	奥組川	福山市沼隈町大字草深	430	3.87	S50.4.26
58	高屋川	福山市神辺町大字上御領	1,300	48.00	M34.7.5
		〃 〃 字三谷長町	1,000	0.80	S27.7.11
59	八尋川	福山市神辺町大字八尋	630	23.60	S33.6.16
60	宗重川	福山市神辺町大字上御領	172	0.72	S47.3.18
61	西清水川	福山市神辺町大字上御領	750	1.26	S47.3.18
62	箱田川	福山市神辺町大字西中条	1,500	249.50	M34.7.5
		〃 〃 〃	1,400	3.60	S8.3.10
		〃 〃 大字東中条	1,350	32.00	S12.3.27
63	今信川	福山市神辺町大字東中条	3,000	184.20	M34.7.5
			900	2.70	S12.3.27



番号	溪流名	市・町名	延長 (m)	面積 (ha)	告示年月日
64	深水川	福山市神辺町大字西中条	1,200 2,700	67.50 40.00	M34.7.5 S15.8.17
65	山田川	福山市神辺町大字西中条	600 1,000	18.60 30.00	M34.7.5 S15.8.17
66	大坪川	福山市神辺町大字西中条 " " 大字湯野	1,400 1,200	6.80 48.00	S13.11.29 S23.10.20
67	貝谷川	福山市神辺町大字西中条	1,500 500	75.00 2.00	M34.7.5 S4.7.25
68	堂々川	福山市神辺町大字下御領 " " 大字湯野	2,600 1,300	103.00 5.20	M34.7.5 S4.7.25
69	竹田川	福山市神辺町大字上竹田	2,000 500 1,600	154.70 28.00 47.50	T8.2.5 S2.8.18 S5.2.19
70	清水川	福山市神辺町大字上御領	2,000	185.60	M34.7.5
71	西宗重川	福山市神辺町大字上御領	347	0.58	S53.1.7
72	加茂川	福山市加茂町粟根字寺谷 " " 芦原字鹿熊 " " 下加茂字東字代 " " 粟根字小池谷 " " 百谷字龍岩 " " 北山字四川	360 1,400 400 1,200 600 1,200	0.13 73.50 1.80 12.25 5.48 32.60	T8.2.5 S3.12.18 S5.2.19 S6.6.27 S9.12.14 S10.11.28
73	深山川	福山市加茂町粟根字深山口	400	0.60	S27.7.11
74	江谷川	福山市加茂町山野字江谷	2,200	8.80	S26.6.27
75	平谷川	府中市阿字町字東阿字川	2,600	78.00	S22.12.29
76	船割川	府中市阿字町字小林	1,400	42.00	S22.12.29
77	宮奥川	府中市阿字町字宮奥	400	1.20	S22.12.29
78	横谷川	府中市木野山町行藤字寺の上	4,600	5.74	S31.8.30
79	箱田川	府中市木野山町字箱田 " " 字箱田 " " 字角目大平	2,440 148 440	10.26 0.13 0.45	S39.7.28 S56.4.30 H22.10.21
80	小屋の谷川	府中市木野山町木野山字惣木	188	0.79	S46.12.6
81	宮谷川	府中市行藤町行藤字行藤	1,630	75.26	S42.3.31
82	梅谷川及び支川	府中市木野山町木野山字戸羽	850	2.90	S42.7.17
83	新下田川及び支川	府中市木野山町行藤字新下田	1,244	7.46	S46.12.6
84	服部川	福山市駅家町新山字十四山 " " 服部本郷字流田 " " 服部本郷字神子原山	1,400 4,500 2,320	49.70 6.75 6.43	S5.2.19 S27.7.11 S55.4.26
85	助元川	福山市駅家町新山字大迫	1,500	45.00	S22.12.29
86	大橋川	福山市駅家町向永谷字粟江	2,900	36.70	S5.2.19
87	掛迫川	福山市駅家町法成寺	120	0.54	S52.1.22
88	山田川	福山市新市町相方	860 587	1.55 0.63	S47.12.27 H20.8.12
89	芦浦川 (芦浦川及び支川)	福山市新市町大字常	2,900 820	1.34 53.97	S32.9.6 S45.11.27
90	見谷川	福山市新市町大字金丸	4,000	12.00	S36.10.19
91	金名川	福山市新市町大字常	500	10.5	S53.1.7
92	大浦川及び支川	福山市内海町大浦字赤ズリ	900	6.44	S55.4.26
93	立畑川	福山市内海町立畑字立畑	345	0.83	S55.4.26

番号	溪流名	市・町名	延長 (m)	面積 (ha)	告示年月日
94	提木川	福山市沼隈町大字下山南	766	1.85	S56.7.10
95	平木川	福山市水呑町字土居	112	0.39	S60.2.9
96	鯉谷川 (鯉谷川支川)	福山市加茂町字北山	345 147	1.50 0.38	S60.12.21 H2.2.6
97	重広川	府中市僧殿町字ウハカ峠	125	0.42	S62.3.16
98	迫川	府中市僧殿町字彼岸迫, 字大久保山 外	175	0.57	S63.11.10
99	番川原川	福山市内海町字番川原 " " 字番川原, 字平原, 字曾根 外	410 330	0.82 0.39	S47.3.18 H6.6.10
100	石原川	福山市郷分町 石原・横路	290	1.66	H10.12.14
101	芦谷川	福山市新市町大字常	800	18.62	H13.12.5
102	石亀川支川	福山市沼隈町大字中山南	1,230	9.52	H14.2.13
103	本郷川	府中市諸毛町, 河面町字浅倉 外	750	10.48	H14.5.9
104	矢野川	府中市上下町矢野字洞山	120	10.12	S8.3.10
		" " 矢野字釜ヶ迫	140	1.06	S9.4.9
		" " " "	280	1.88	S9.9.29
		" " 矢野字寺沖	1,007	2.03	S36.3.3
		" " " "	1,660	5.48	S39.7.28
105	矢野川片屋支川	府中市上下町矢野字尾首	1,950	1.90	S42.3.31
106	矢野川洞山川支川	府中市上下町矢野字洞山	200	0.32	S42.3.31
107	小頃川	府中市上下町谷奥字天神	800	0.13	S27.7.11
108	古城川	府中市上下町矢多田字豆栗	3,150	14.50	S41.8.1
109	宮谷川	府中市上下町井永字暇名野	370	11.80	S8.3.10
			280	2.97	S14.12.15
110	二反田川	府中市上下町水永字声峠	1,260	0.62	S26.11.13
111	東谷川及び支川	府中市上下町岡屋字櫛籬	1,550	9.30	S46.12.6
112	篠原川	府中市上下町岡屋字篠原山	1,300	3.41	S55.4.26
113	笹原川	府中市上下町下野町字笹原	330	0.07	S30.3.14
		" " 上下字上殿	420	1.68	S49.2.13
114	嗟峨川	府中市上下町有福字嗟峨	1,050	3.65	S33.6.16
115	恵久理川	府中市上下町小塚字恵久理	1,710	8.90	S42.3.31
116	入田川	府中市上下町上下字東木原	110	0.39	H10.11.19
117	坊地谷川	府中市上下町矢多田字坊地, 字坊地奥	191	1.03	H16.9.16
118	法層川	神石郡神石高原町安田字法層	420	1.84	S40.9.27
119	織付川	神石郡神石高原町小野字甲田	680	2.70	S41.8.1
120	天田川	神石郡神石高原町油木字出佐	270	0.25	S31.11.15
121	板谷川	神石郡神石高原町安田字野稲谷	160	0.24	S32.5.7
122	鍋谷川	神石郡神石高原町安田字鍋谷	1,500	6.70	S38.8.29
123	板抜川	神石郡神石高原町安田字野稲谷	575	0.18	S33.6.16
124	反畑川	神石郡神石高原町安田字時正谷	180	0.89	S63.11.10
			680	3.50	H9.3.10
125	金野川	神石郡神石高原町草木字金野	930	0.18	S29.12.7
			1,380	5.05	S33.6.16
126	仁吾川	神石郡神石高原町有木字仁吾	1,470	5.42	S36.3.3
			250	0.88	S52.4.20
127	中間谷川	神石郡神石高原町上豊松字中間谷	250	0.88	S52.4.20
128	中屋谷川	神石郡神石高原町阿下字星居谷	1,230	0.49	S27.11.15
129	野谷川	神石郡神石高原町阿下字野谷	590	0.11	S28.12.11
130	八萩谷川	神石郡神石高原町阿下字納所	980	0.34	S27.11.15

番号	溪流名	市・町名	延長 (m)	面積 (ha)	告示年月日
131	宮谷川	神石郡神石高原町小畠	1,317	40.99	H15.11.13
132	才田川	府中市本山町字大石谷	160	0.60	H24.9.21
133	平木川	福山市水呑町字平木，土居 外	73	0.31	H25.1.4
134	市場川	府中市木野山町字市場山 外	227	0.92	H27.8.13
135	宮ノ間川	府中市河佐町字宮ノ間，字平谷	110	1.75	R1.12.2
合計 135 地区			186,603	3,256	

オ 急傾斜地崩壊危険区域，地すべり防止区域の状況

急傾斜地崩壊危険区域を 133 地区指定し，指定区域内の有害行為を規制するとともに防止工事の促進に努めている。

また，地すべりによる災害から住民の安全を確保するため，地すべり防止区域を 8 地区指定し防止工事の促進に努めている。

① 急傾斜地崩壊危険区域

(令和 2 年 4 月 1 日現在)

番号	地区名	位置	指定年月日	指定番号	面積(a)
1	白茅地区	福山市鞆町後地字白茅，田尻町西山	S44.12.26	981	300.30
2	矢捨地区	福山市神村町字宮の下，字安毛	S45.3.27	281	79.34
3	向山地区	福山市田尻町字九助	S45.3.27	281	30.00
4	旭 A 地区 (池の奥地区)	府中市中須町旭	(S45.3.27) H13.3.30	(281) 371	133.60
5	済美中学校地区	福山市津之郷町加屋字林越，赤坂町赤坂字正明寺	S45.12.15	1058	28.12
6	大津野小学校地区	福山市大門町大門字郷頭，字野々浜	S46.3.30	338	60.24
7	松永明神北地区	福山市松永町字上之町	S47.1.28	81	28.50
8	今津中地区	福山市今津町字中	S47.1.28	81	2.70
9	金崎地区	福山市田尻町字藤之棚，字石塔，字萩原 外	S47.3.31	282	136.95
10	松永明神南地区	福山市松永町字中之町	S48.2.16	109	211.50
11	横尾地区 横尾地区(追加)	福山市横尾町字岩明神，字横尾東	S48.3.30	248	292.37
		〃 横尾町字横尾東，字先横尾，字岩明神	S53.3.20	231	469.12
12	岡谷地区 (池の下地区)	府中市中須町字池の下	(S48.7.31) H13.3.30	(575) 372	30.46
13	出店地区 出店地区(追加)	福山市藤江町字出店	S49.7.30	646	148.60
		〃 藤江町字堤，字新涯	H4.7.30	825	14.61
14	白萩地区	福山市水呑町字白萩	S49.7.30	646	38.09
15	米座地区 米座地区(追加) 米座地区(追加)	福山市東深津町字亀の甲，字米座	S50.3.25	294	29.25
		〃 東深津町字亀の甲，字宮ノ下，字米座	S54.3.20	235	33.83
		〃 東深津町 7 丁目	S63.2.25	189	3.89
16	出口地区	府中市出口町字窪田，字片山，字紙屋の上	S50.3.25	294	63.00
17	才戸地区	福山市藤江町字才戸，字黒谷，字暮町	S52.7.29	561	22.85
18	入双地区 入双地区(追加)	福山市内海町字入双	S52.7.29	561	112.00
		〃 内海町字向	S54.3.20	235	36.16
19	箱崎地区	福山市内海町字箱崎	S52.7.29	561	79.47

番号	地区名	位置	指定年月日	指定番号	面積(a)
20	木ノ原地区	福山市神村町字木ノ原, 字竹原	S54.3.20	235	54.00
21	志和井地区	福山市新市町常字志和井	S55.2.13	125	32.55
22	張田地区	福山市神辺町上御領字張田, 字境	S55.2.13	125	54.34
23	石井地区	福山市蔵王町字石井	S56.6.23	603	11.26
24	三軒家地区	福山市千田町藪路字平畑, 字三軒家	S56.6.23	603	198.11
25	家廻地区	福山市内海町字家廻	S57.7.29	793	31.42
26	沼田地区	福山市蔵王町字沼田, 春日町吉田字西南方	S57.7.29	793	31.29
27	高浦地区	福山市水呑町字高浦, 字清水池下	S57.2.29	793	74.89
28	前古屋地区	福山市引野町字前古屋	S57.10.7	1055	7.72
29	内浦地区	福山市内海町内海	S58.9.29	976	44.24
30	金崎南地区	福山市田尻町石の塔南灘, 一本木, 水の口 外	S59.1.17	57	20.88
31	宮近地区	福山市瀬戸町長和字宮近	S59.11.29	1119	36.61
32	仁吾地区	福山市蔵王町字仁吾	S59.11.29	1119	4.52
33	真金屋地区	福山市北吉津町字真金屋	S59.11.29	1119	10.91
34	中島地区	福山市鞆町後地字中島	S61.2.13	138	28.80
35	上本郷西地区	福山市芦田町上有地字迫ノ奥	S61.12.25	1130	71.53
36	江ノ口地区	福山市内海町字石堂	S61.12.25	1130	48.09
37	東深津地区	福山市東深津町	S62.3.9	228	15.71
	東深津地区	福山市東深津町一丁目, 七丁目	H23.12.5	1098	16.23
	東深津地区(追加)	〃	H26.6.5	445	5.87
38	北美台地区	福山市北吉津町北美台	S62.3.9	228	41.86
39	上本郷地区	福山市芦田町上有地字中ノ迫	S62.3.30	344	261.33
	上本郷地区(追加)		H元.3.27	390	21.70
40	蔵王地区	福山市蔵王町蔵王字沼田, 引野町字前古屋	S63.2.25	189	53.70
41	坊谷地区	福山市瀬戸町山北字坊谷, 地頭分字津尾西谷	S63.2.25	189	75.92
42	城山地区	福山市鞆町鞆字関町, 後地字古城後	H元.3.27	390	85.68
	城山地区(追加)	〃 鞆町後地字古城跡山, 鞆町鞆字西町	H12.3.13	237	58.30
43	高浦南地区	福山市水呑町字高浦	H元.3.27	390	18.00
44	尾上地区	福山市木之庄四丁目	H元.3.27	390	11.13
45	根引地区	福山市沼隈町常石字根引山	H元.3.27	390	45.00
46	黒瀬地区	福山市沼隈町上山南字岡田, 字黒瀬, 字黒瀬東	H元.3.27	390	130.00
47	浜組下地区	福山市沼隈町草深字山添, 字金掘, 字向ノ畑	H元.3.27	390	180.00
48	奥上地区	福山市内海町字奥上	H元.3.27	390	49.30
49	肥地屋地区	福山市藤江町字肥地屋	H元.8.14	881	36.13
50	天神地区	福山市内海町字曾根	H2.7.30	848	32.20
51	桜西地区	福山市沼隈町能登原字子桜, 字鍋迫, 字汐入 外	H2.7.30	848	91.71
52	近田地区	福山市駅家町近田	H2.12.27	1353	124.58
53	槇原地区	福山市本郷町字山田, 字槇原, 字納屋	H2.12.27	1353	98.45
54	餅草地区	福山市内海町字丸山	H3.8.29	988	84.30

番号	地区名	位置	指定年月日	指定番号	面積(a)
55	常石地区	福山市沼隈町常石字下根引, 字根引	H3.11.28	1277	144.70
56	横引地区 横引地区(追加)	福山市沼隈町草深字樋ノ上, 字横引, 字新涯	H3.11.28 H26.8.14	1277 547	150.55 122.9
57	大田地区	福山市沼隈町下山南字宮迫谷, 字宮迫, 字大田	H4.2.10	159	255.66
58	阿引地区	福山市沼隈町草深字金掘, 字平木越, 平石 外	H4.2.10	159	156.35
59	中野地区	福山市加茂町字中野字竹ノ下・字井上	H4.3.30	442	65.19
60	北美台西地区	福山市北美台, 北吉津町三丁目	H5.2.4	99	14.85
61	宗金地区 宗金地区(追加)	福山市東村町字宗金, 字七ツ山 " 東村町字宗金	H5.3.29 H29.11.6	352 595	50.76 8.02
62	道上地区	福山市赤坂町早戸字道上	H6.3.28	340	18.74
63	暁の星東地区	福山市東深津町六丁目, 西深津町三丁目	H6.3.28	340	41.55
64	菅野地区	福山市沼隈町下山南字菅野北ノ迫, 字菅野北迫 外	H6.3.28	340	180.05
65	弁天地区	福山市内海町字石堂	H6.5.2	511	10.10
66	釜谷地区	福山市内海町字釜谷	H6.5.2	511	24.30
67	古屋地区	福山市内海町字家ノ上, 字古屋	H6.5.2	511	46.00
68	江良地区	福山市内海町字青山, 字江良, 字家周り	H6.5.2	511	57.30
69	古城跡地区	福山市鞆町鞆字道越町, 字古城跡	H6.6.13	613	11.50
70	槇尾地区 槇尾地区(追加)	福山市沼隈町草深字畝ノ弓場, 字槇尾 " 沼隈町草深字畝ノ弓場, 字向山, 字槇尾	H7.3.30 H9.9.16	382 964	57.07 2.70
71	焚場地区	福山市鞆町後地字大明神, 鞆字江浦	H7.3.30	382	20.27
72	王子下地区	福山市東深津町五丁目, 四丁目, 王子町二丁目	H7.7.17	779	101.21
73	天当地区	福山市東手城二丁目	H7.11.9	1170	49.16
74	王子上地区	福山市東深津町五丁目	H7.11.9	1170	19.40
75	長尾寺地区	福山市東深津町七丁目	H9.3.24	346	11.20
76	本谷地区	福山市沼隈町能登原字坂谷, 字小迫, 坪ノ内	H9.4.28	525	253.60
77	宝大寺地区	福山市沼隈町能登原字大明神, 字谷坂	H9.4.28	525	69.00
78	御幸地区	福山市鞆町後地字村内, 字東向, 字陰平	H10.3.2	257	88.00
79	正戸山地区 正戸山地区(追加)	福山市御幸町上岩成字正戸 " 御幸町上岩成正戸, 加茂町字八軒屋字正戸	H10.12.10 H14.2.14	1168 143	44.00 24.40
80	後山地区	府中市中須町字後山	H11.3.18	289	63.55
81	野島東A地区 野島東A地区(追加)	福山市金江町金見字浜側, 字字根, 字古迫字根 外 " 金江町金見字外浦, 字字根, 字浜側	H12.8.28 H16.10.14	809 1252	62.35 13.28
82	野島東B地区	福山市金江町金見字古迫, 字字根, 字古島谷 外	H12.8.28	809	35.80
83	野島西地区	福山市金江町金見字外浦, 字野島山, 字字根	H12.8.28	809	96.20
84	跡口地区	福山市大門町二丁目, 三丁目	H13.1.15	51	98.90
85	竹ヶ端地区	福山市水呑町字潮見台, 字竹ノ端, 字榎谷	H13.3.30	373	49.00
86	南浜地区	福山市大門町下字祝, 大門町四丁目・五丁目 外	H13.12.25	1128	241.90
87	横路地区 横路地区(追加)	福山市郷分町字横路, 字井ノ端 " 郷分町字井ノ端, 字横路	H14.2.14 H14.9.26	143 973	206.60 126.60
88	小原地区	福山市神村町字重近, 字小迫, 字篠村	H14.3.28	343	91.20

番号	地区名	位置	指定年月日	指定番号	面積(a)
89	奈良津地区	福山市奈良津町一丁目	H14.9.26	973	22.70
90	洗谷地区	福山市水呑町洗谷字洗谷字洗谷丸山	H14.9.26	973	158.72
91	境地区	福山市郷分町字大谷, 字寺山, 字境外	H14.9.26	973	291.70
92	上丁分甲地区 上丁分甲地区(追加)	福山市東深津町五丁目	H14.12.5 H19.3.22	1240 305	15.10 3.0
93	箕島A地区 箕島A地区(追加)	福山市箕島町字楠谷, 字釣ヶ端 " 箕島町楠谷・釣ヶ端	H15.1.20 H15.12.15	83 1531	13.80 25.00
94	箕島B地区	福山市箕島町字南丘, 字瀬戸	H15.1.20	83	91.50
95	平地地区	福山市鞆町後地字大明神, 字久保	H15.9.1	1101	37.00
96	坂田地区 坂田地区(追加)	福山市千田町坂田字楠木, 字本谷西 " " " 字本谷西, 荒神谷	H16.3.25 H24.3.8	462 207	137.60 34.6
97	溝上地区	府中市上下町上下字道成	S54.3.20	235	24.90
98	岩崎地区	府中市上下町上下字辰の口	S54.3.20	235	6.20
99	辰の口地区	府中市上下町上下字辰の口	S54.10.26	868	139.40
100	御神明地区 御神明地区(追加)	府中市上下町上下字御神明	S60.3.18 S61.5.22	280 485	61.23 4.14
101	峠地区	府中市上下町上下字峠	S60.3.18	280	21.81
102	幸町地区	府中市上下町上下字幸町	S58.9.29	976	25.75
103	翁A地区	府中市上下町上下字御神明, 字沖見山, 字岩崎	S62.8.31	849	59.41
104	翁B地区	府中市上下町上下字岩崎, 字沖見山	S63.2.25	189	66.31
105	極楽地区	府中市上下町上下飛地屋, 極楽, 田中	H3.8.29	988	101.79
106	瀬川谷地区	福山市佐波町字岩井神, 字瀬谷, 字日和谷	H16.10.14	1252	66.80
107	石樋地区	福山市大門町八丁目, 三丁目, 二丁目	H17.3.28	451	171.30
108	大門地区	福山市大門町津之下字八幡下, 字横田, 字鳥居前	H17.3.28	451	24.70
109	市場下地区	神石郡神石高原町油木字市場下	S49.3.29	244	21.51
110	本町地区	神石郡神石高原町下豊松字中筋谷町野屋家ノ上 外	H14.9.26	973	32.50
111	大谷B地区	神石郡神石高原町草木字横田, 字高丸山々 外	H15.12.15	1531	22.00
112	北本庄地区 北本庄地区(追加)	福山市北本庄三丁目, 四丁目 " 北本庄四丁目	H17.8.8 H19.8.9	939 855	121.60 43.37
113	こぶしが丘学園北地区	福山市加茂町下加茂字小明	H17.8.8	939	37.00
114	中村奥地区	福山市水呑町字中村奥	H17.9.29	1086	70.00
115	中郷地区	神石郡神石高原町高光中垣根, ウ子山筋坂子 外	H17.9.29	1086	99.23
116	東組地区	福山市柳津町字王子	H17.10.31	1178	43.70
117	境蒲田地区	福山市郷分町字境, 字堺山, 字横路	H17.12.26	1353	91.50
118	金丸地区	福山市新市町金丸	H18.12.18	1029	4.60
119	大迫地区	福山市沼隈町下山南字大迫 外	H19.7.2	760	30.08
120	桜東地区	福山市沼隈町大字能登原字桜東側	H20.10.23	851	120.81
121	八反田地区	福山市神辺町下竹田字欠坂	H21.7.9	673	21.8
122	宅部地区	福山市引野町字天道山 外	H22.2.18	126	30.8
123	砂原地区	福山市新市町金丸, 常	H22.7.20	629	66.5

番号	地区名	位置	指定年月日	指定番号	面積(a)
124	千田地区	福山市千田町大字千田字唐丸	H22.10.14	827	13.4
125	永谷地区	福山市千田町坂田字永谷	H22.12.16	992	6.77
126	明王台下地区	福山市佐波町字城山	H23.3.28	288	9.1
127	花屋地区	福山市新市町金丸	H27.2.5	61	58.5
128	野々浜地区	福山市大門町八丁目	H27.5.18	357	105.6
129	東深津西地区	福山市東深津町六丁目	H27.8.20	506	5.2
130	広谷地区	府中市鶴飼町字寺ノ下, 字十輪院谷	H28.12.12	724	8.8
131	東深津沖地区	福山市東深津町六丁目	H29.2.27	98	40.07
132	角目四地区	府中市木野山町角目仁井屋 外	H31.3.7	152	13.5
133	焚場 A 地区	福山市鞆町大字後地字権現堂, 字大明神	R 2.3.5	180	11.5
合計 133 地区					10,601.02

② 地すべり防止区域

(令和2年4月1日現在)

地区名	位置	面積(ha)	摘要
八尋川地区	福山市神辺町大字八尋(A)	53.15	
	〃 〃 〃 (B)		
	〃 〃 〃 (C)		
本郷地区	福山市本郷町尾越	7.09	
藤江地区	福山市藤江町中組	8.46	
柳津地区	福山市柳津町通坊寺 (A)	24.89	
	〃 〃 明地 (B)		
	〃 〃 畑本ほか(C)		
僧殿地区	府中市僧殿町上田ほか	7.07	昭和47年 5.70ha 平成8年 1.37ha
御領地区	福山市本郷町字根	8.60	
神村町十四区地区	福山市神村町大野ヶ原ほか	8.85	
小原地区	福山市東村町篠村ほか	8.22	
計	8地区	126.33	

カ 土砂災害警戒区域の状況

土砂災害から住民の生命・財産を守るため、土砂災害警戒区域を 6,834 区域指定し、危険の周知、警戒避難体制の整備に努めている。さらに、同地区内の建築物の損壊・住民への著しい危害が生じる所を土砂災害特別警戒区域に指定し、住宅等の新規立地抑制などに努めている。

土砂災害警戒区域・土砂災害特別警戒区域

(令和2年4月1日現在)

市町名	小学校区名	土石流 (溪流)	急傾斜地 (箇所)	地すべり (箇所)	計
福山市	西		(14) 14		(14) 14
	深津		(12) 14		(12) 14
	樹徳		(17) 17		(17) 17
	泉	(20) 24	(38) 38		(58) 62
	光	(10) 10	(10) 10		(20) 20
	引野	(1) 1	(12) 12		(13) 13
	蔵王	(8) 8	(21) 25		(29) 33
	千田	(23) 32	(60) 71		(83) 103
	御幸	(3) 3	(6) 6		(9) 9
	津之郷	(10) 11	(20) 20		(30) 31
	赤坂	(54) 61	(122) 127		(176) 188
	瀬戸	(32) 40	(51) 52		(83) 92
	熊野	(50) 53	(61) 62		(111) 115
	水呑	(25) 26	(54) 57		(79) 83
	箕島		(23) 24		(23) 24
	高島	(14) 14	(40) 40		(54) 54
	鞆	(11) 11	(19) 21	1	(30) 33
	走島	(13) 13	(18) 19		(31) 32
	大津野	(3) 4	(41) 41		(44) 45
	坪生	(3) 6	(25) 27		(28) 33
春日	(16) 23	(33) 34		(49) 57	
神村	(19) 20	(50) 50	1	(69) 71	
本郷	(13) 14	(25) 25	3	(38) 42	
東村	(6) 6	(18) 20	1	(24) 27	
今津	(3) 5	(25) 25		(28) 30	



小学校区名	土石流 (溪流)	急傾斜地 (箇所)	地すべり (箇所)	計
松永		(2) 3		(2) 3
柳津	(6) 7	(24) 29	1	(30) 37
金江	(2) 3	(36) 36		(38) 39
藤江	(5) 5	(31) 31	1	(36) 37
伊勢丘		(12) 13		(12) 13
旭丘		(13) 13		(13) 13
有磨	(37) 50	(120) 121		(157) 171
福相	(7) 12	(47) 47		(54) 59
山野	(60) 61	(97) 97		(157) 158
広瀬	(8) 10	(50) 50		(58) 60
加茂	(30) 37	(73) 73		(103) 110
宜山	(20) 22	(45) 45		(65) 67
服部	(34) 40	(66) 66		(100) 106
桜丘	(2) 2	(41) 45		(43) 47
緑丘		(10) 10		(10) 10
長浜	(4) 6	(9) 9		(13) 15
駅家東	(2) 2	(23) 23		(25) 25
西深津	(1) 1	(9) 9		(10) 10
野々浜		(10) 10		(10) 10
幕山		(4) 7		(4) 7
久松台	(4) 5	(30) 31		(34) 36
山手	(5) 5	(6) 7		(11) 12
日吉台		(13) 15		(13) 15
駅家西	(3) 4	(32) 33		(35) 37
大谷台		(5) 6		(5) 6
明王台	(1) 1	(6) 8		(7) 9
内浦	(12) 12	(33) 33		(45) 45
内海	(22) 23	(38) 40		(60) 63
常金丸	(50) 60	(74) 76		(124) 136
網引	(11) 15	(41) 41		(52) 56
新市	(13) 13	(36) 36		(49) 49
戸手	(9) 9	(20) 20		(29) 29

	小学校区名	土石流 (溪流)	急傾斜地 (箇所)	地すべり (箇所)	計
	能登原	(39) 39	(43) 44		(82) 83
	千年	(23) 26	(64) 64		(87) 90
	常石	(33) 35	(55) 55		(88) 90
	山南	(26) 26	(87) 89	2	(113) 117
	神辺	(25) 30	(32) 32		(57) 62
	竹尋	(32) 33	(106) 110	5	(138) 148
	御野	(33) 39	(46) 47		(79) 86
	湯田	(1) 1	(14) 14		(15) 15
	中条	(78) 84	(123) 127		(201) 211
	道上	(2) 3	(14) 14		(16) 17
	福山市小計	(977) 1,106	(2,455) 2,530	15	(3,432) 3,651
府中市	栗生	(36) 37	(70) 73		(106) 110
	府中明郷	(148) 157	(289) 305	2	(437) 464
	旭	(11) 21	(65) 66		(76) 87
	南	(14) 15	(23) 30		(37) 45
	上下北	(121) 137	(295) 299		(416) 436
	上下南	(82) 99	(105) 105		(187) 204
	府中	(63) 69	(135) 138		(198) 207
	府中市小計	(475) 535	(982) 1,016	2	(1,457) 1,553
神石高原町	油木	(60) 62	(240) 245	9	(300) 316
	神石	(94) 108	(254) 255		(348) 363
	豊松	(27) 32	(352) 360	3	(379) 395
	来見	(17) 22	(94) 97		(111) 119
	三和	(119) 132	(303) 305		(422) 437
	神石高原町 小計	(317) 356	(1,243) 1,262	12	(1,560) 1,630
	管内合計	(1,769) 1,997	(4,680) 4,808	29	(6,449) 6,834

( )は土砂災害特別警戒区域の数で内数

キ 港湾，漁港の状況

港湾は重要港湾2港，地方港湾2港で合計4港である，港湾施設は陸上交通と有機的に機能する流通拠点として，その整備が要請されており，整備計画に基づいて逐次整備を進めている。

漁港は，第二種漁港4港で，瀬戸内海沿岸漁業の振興を図るため，漁港施設の整備を進めている。

① 港 湾

(令和2年4月1日現在)

種別	管理者名	港湾名	施設名	延長(m)	摘要
重要港湾	県	福山港	防波堤	1,940	福山市
			導流堤	90	
			防潮堤	4,324	
			護岸	11,132	
			岸壁	2,450	
			浮棧橋	465	
			物揚場	814	
		尾道糸崎港 (松永港区)	防波堤	3,606	福山市
			防砂堤	84	
			防潮堤	4,908	
			護岸	13,249	
			岸壁	545	
			物揚場	985	
			浮棧橋	326	
地方港湾	県	千年港	防波堤	780	福山市
			防砂堤	23	
			護岸	6,691	
			物揚場	125	
			棧橋	263	
		横田港	防波堤	581	福山市
			防砂堤	15	
			護岸	4,861	
			物揚場	393	
			浮棧橋	120	
			船揚場	23	

※延長は港湾管理者関係分である。

② 漁 港

(令和2年4月1日現在)

種別	管理者名	漁港名	施設名	延長(m)	摘要
第 二 種 漁 港	県	平 漁 港 (鞆町)	防 波 堤	585	福 山 市
			防 砂 堤	60	
			護 岸	351	
			物 揚 場	109	
			船 揚 場	38	
			浮 棧 橋	104	
		走 漁 港 (走島町)	防 波 堤	1,521	福 山 市
			護 岸	1,264	
			胸 壁	351	
			物 揚 場	732	
			船 揚 場	115	
			浮 棧 橋	366	
		横 田 漁 港 (内海町)	防 波 堤	653	福 山 市
			防 砂 堤	23	
			護 岸	1,939	
			物 揚 場	628	
			浮 棧 橋	117	
			けい船護岸	152	
			物揚護岸	239	
			船揚場	25	
		箱 崎 漁 港 (内海町)	防 波 堤	1,358	福 山 市
			防 砂 堤	80	
			離 岸 堤	120	
			物 揚 場	754	
			護 岸	4,997	
			船 揚 場	45	
			浮 棧 橋	726	
			物 揚 護 岸	25	

※延長は漁港管理者関係分である。

ク 海岸保全区域の状況

海岸保全区域は、国土交通省港湾局所管が4海岸、農林水産省所管が4海岸、国土交通省水管理・国土保全局所管が1海岸で合計9海岸、延長53.4kmである。未整備海岸及び老朽化の著しい護岸、堤防を重点的に施設の整備促進に努めている。

海岸保全区域

(令和2年4月1日現在)

所管別	海岸名	地区名	地 先 名	延長(m)	摘要	
国 土 交 通 省 港 湾 局	福山港海岸	福 山	大門, 手城, 南手城, 港, 入船, 松浜, 川口, 新浜, 一文字, 新涯, 箕島	11,722.30		
		田 尻	沖新涯, 高浜, 東高浜	1,497.00		
		鞆	白茅, 御幸, 石井浜, 道越, 江の浦, 大明神	4,283.80		
		小 計		17,503.10		
	尾 糸 崎 港 海 岸	松 永	中新涯, 機織, 稻荷島, 徳島, 相生島 安永浜, 久井原, 柳津, 金江, 藤江, 池浜	10,763.80		
		高 西	高西	1,461.94		
		小 計		12,225.74		
	千 年 港 海 岸	能登原	能登原	5,036.10		
		常 石	敷名, ヒジリ迫, 沖浦, 大越浜, 安重			
		小 計		5,036.10		
	横 田 港 海 岸	横 田	曾根, 町, 防地, 浜沖, 浜上, 志垣	1,700.00		
		天 満	ヅシ, 天満原, 白崎	527.00		
		大 浦	宮脇, 郷中, 大西組	937.10		
		小 計		3,164.10		
		小 計	4海岸 [10地区]		37,929.04	
	農 林 水 産 省 水 産 庁	平漁港海岸	鞆	久保	1,730.00	
		走漁港海岸	浦 友	浦友	449.50	
唐 船			唐船	402.00		
小 計				851.50		
箱崎漁港海岸		田 島	内浦, 箱崎	7,902.00		
横田漁港海岸		田島・ 横 島	南, 小入双	1,760.10		
小 計	4海岸 (5地区)		12,243.60			
国 土 水 保 全 局	福 山 海 岸	内 海	大畑, 小脇・大浜磯, 馬場崎	3,136.00		
		走 島	唐船・走山	120.00		
	小 計	1海岸 [2地区]		3,256.00		
合計	9海岸	17地区		53,428.64		

ケ 都市計画区域の状況

都市の発展を計画的に誘導し、秩序ある市街地の形成を図るために都市計画区域として指定されている地域は、管内（土木関係）の面積の33.9%を占めている。

また、都市計画区域の大部分は、市街化区域と市街化調整区域とに線引されており、市街化区域については、重点的に都市施設の整備促進が図られている。

都 市 計 画 区 域

(令和2年4月1日現在)

市	区分	都市計画区域面積 (ha)	市街化区域面積 (ha)	市街化調整区域面積 (ha)	摘 要
福山市		33,534	9,710	23,824	
府中市		3,561 (703)	1,169	2,392	
計		37,095 (703)	10,879	26,216	

※ 都市計画区域面積欄の（ ）書の数値は、非線引都市計画区域の面積（外数）とする。

コ 宅地造成工事規制区域の状況

宅地造成に伴い災害が生じるおそれの大きい市街地又は市街地となろうとする土地の区域であって、宅地造成に関する工事について規制を行う必要があるものについて、宅地造成工事規制区域に指定されている。

宅地造成工事規制区域

(令和2年4月1日現在)

市	区分	宅地造成工事 規制区域面積 (ha)	摘 要
福山市		31,089	
府中市		3,707	
計		34,796	

サ 県営住宅の状況

公営住宅法に基づき、住宅に困窮する低額所得者に対し、低廉な家賃で賃貸することを目的として建設され、管理されている県営住宅は157棟、3,655戸である。

住宅別・構造別管理戸数（福山・府中地区）

（令和2年4月1日現在）

住 宅 名	所 在 地	構 造	棟 数	戸 数
城 東 住 宅	福山市本町	中層耐火	1	24
港 町 住 宅	福山市港町二丁目	中層・高層耐火	3	122
泉 住 宅	福山市山手町六丁目	中層耐火	2	48
吉 津 住 宅	福山市北吉津町三丁目	中層耐火	3	72
南 泉 住 宅	福山市山手町五丁目	中層耐火	14	267
向ヶ丘住宅	福山市水呑向丘	中層耐火	6	117
高 屋 住 宅	福山市引野町北四丁目	中層耐火	2	45
引 野 住 宅	福山市引野町南一丁目	中層耐火	15	416
日 吉 台 住 宅	福山市日吉台二丁目	中層耐火	18	476
城興ヶ丘住宅	福山市城興ヶ丘	中層耐火	4	88
蔵 王 住 宅	福山市南蔵王町六丁目	中層耐火	6	120
駅 家 住 宅	福山市駅家町弥生ヶ丘	中層耐火	7	170
神 村 住 宅	福山市神村町	中層耐火	2	48
南松永住宅	福山市南松永町一丁目	中層耐火	3	56
福山市小計	14 団地		86	2,069
府 中 住 宅	府中市土生町	中層耐火	3	60
高 木 住 宅	府中市高木町	中層耐火	4	60
府中市小計	2 団地		7	120
合 計	16 団地		93	2,189

## 住宅別・構造別管理戸数（三原・尾道地区）

（令和2年4月1日現在）

住宅名	所在地	構造	棟数	戸数
東町住宅	三原市東町三丁目	中層耐火	5	84
中之町住宅	三原市中之町二丁目	中層耐火	3	90
倉之内住宅	三原市中之町三丁目	中層耐火	1	30
七宝住宅	三原市沼田東町七宝	中層耐火	1	48
明神住宅	三原市明神三丁目	中層耐火	6	168
須波住宅	三原市須波ハイツ三丁目	中層耐火	2	60
宗郷住宅	三原市宗郷四丁目	中層耐火	4	90
円一住宅	三原市円一町五丁目	中層耐火	4	120
皆実住宅	三原市皆実五丁目	中層耐火	3	80
三原市小計	9団地		29	770
のぞみが浜住宅	尾道市古浜町	中層耐火	5	89
栗原住宅	尾道市栗原町	中層耐火	1	20
久保住宅	尾道市防地町	中層耐火	1	19
三美園住宅	尾道市美ノ郷町三成	中層耐火	2	59
新高山住宅	尾道市新高山二，三丁目	中層耐火	8	189
向東住宅	尾道市向東町	中層耐火	3	48
古浜住宅	尾道市古浜町	中層耐火	3	60
高須住宅	尾道市高須町	中層耐火	3	60
肥浜住宅	尾道市向東町	中層耐火	3	50
土生住宅	尾道市因島土生町江の内	中層耐火	4	58
小田浦住宅	尾道市因島重井町	中層耐火	1	24
室屋住宅	尾道市因島中庄町室屋	中層耐火	1	20
尾道市小計	12団地		35	696
合計	21団地		64	1,466

## 住宅別・構造別管理戸数（管内合計）

（令和2年4月1日現在）

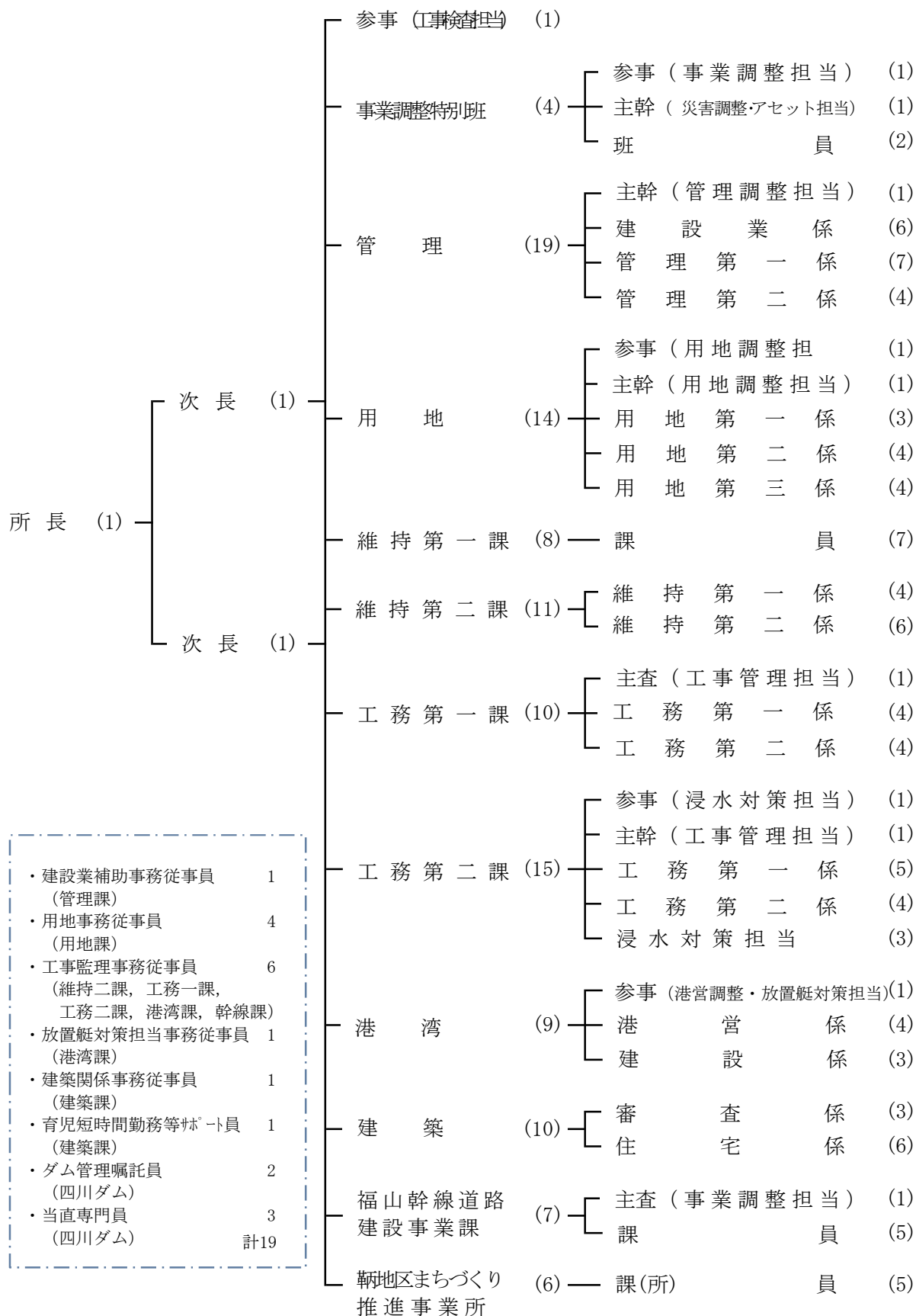
東部管内合計	37団地		157	3,655
--------	------	--	-----	-------



組織及び職員配置状況（現員で臨時的任用を除く）

（令和2年4月1日現在）

(1) 組織（1班・9課・1所, 16係）



※ ( ) は行政職及びエルダースタッフ2名を含む人員数。

※ 現員には、休職者、育児休業者及び任期付職員を含め、会計年度任用職員、他県・市等（国は除く）からの受入職員を除く。

## (2) 職員の配置状況

(令和2年4月1日現在)

課係名	職名	主幹(災害調整・アセットマネ推進担当)										事務従事員・嘱託員													
		所長	次長(兼政策監)	次長	課(所)長	参事(工事検査担当)	参事(事業調整担当)	参事(用地調整担当)	参事(浸水対策担当)	参事(港営調整・放置艇対策担当)	主幹(担当)	主査(担当)	主幹(兼)係長	係長	主査	主任	主事	技師	小計	再任用職員	任期付職員	派遣職員	計	合計	
		1	1	1		1												4				4	4		
事業調整特別班						1				1				1			1	4				4	4		
管 理 課					1					1	1	2	8	2	3			18	1			19	1	20	
建設業係												1	4	1				6				6	1	7	
管理第一係												1	3	1	1			6	1			7		7	
管理第二係											1		1		2			4				4		4	
用 地 課					1		1			1		3	4	2	2			14				14	4	18	
用地第一係												1	1	1				3				3	1	4	
用地第二係												1	1		2			4				4	2	6	
用地第三係												1	2	1				4				4	1	5	
維 持 第 一 課					1									3	1		3	8				8		8	
維 持 第 二 課					1						1	1	3				5	11				11	1	12	
維持第一係												1	2			1	4					4	1	5	
維持第二係											1		1			4	6					6		6	
工 務 第 一 課					1					1		2	3			3	10					10	1	11	
工務第一係												1	1			2	4					4		4	
工務第二係												1	2			1	4					4	1	5	
工 務 第 二 課					1		1			1		2	2	4		4	15					15	2	17	
工務第一係												1	1	1		2	5					5	1	6	
工務第二係												1		2		1	4					4	1	5	
浸水対策担当													1	1		1	3					3		3	
港 湾 課					1				1			2	3	1	1			9				9	2	11	
港営係												1	2		1			4				4	1	5	
建設係												1	1	1				3				3	1	4	
建 築 課					1							2	3	2		1	9	1				10	2	12	
審査係												1	1	1				3				3	2	5	
住宅係												1	2	1		1	5	1				6		6	
福山幹線道路建設事業課					1					1			1	2		2	7					7	1	8	
鞍地区まちづくり推進事業所					1								3	1		1	6					6		6	
計		1	1	1	10	1	1	1	1	1	1	3	2	2	14	34	15	6	20	115	2		117	14	131
四川ダム管理事務所																							5	5	
合 計		1	1	1	10	1	1	1	1	1	1	3	2	2	14	34	15	6	20	115	2		117	19	136

### (3) 各課の事務分掌

#### 事業調整特別班

- 1 新規事業に係る関係機関との調整，中期長期計画の作成等に関する事。
- 2 土砂法，災害復旧事業，災害支援制度に関する事。
- 3 公共工事の発注見通し及び執行計画に関する事。

#### 管 理 課

- 1 建設業の許可申請及び経営事項審査の受付に関する事。
- 2 浄化槽工事業者の登録・届出の受付に関する事。
- 3 建設工事に係る解体工事業者の登録に関する事。
- 4 宅地建物取引業の免許及び宅地建物取引士の資格登録の受付に関する事。  
※1～4業務は三原市，尾道市，福山市，府中市，世羅郡世羅町，神石郡神石高原町の区域に係るもの。
- 5 道路の管理及び境界確認，改築申請，幅員証明，占用許可等に関する事。
- 6 道路の不具合や事故による施設の破損に関する事。
- 7 特殊車両の通行規制に関する事。
- 8 道路・河川のアダプト制度（マイロードシステム・ラブリバー）に関する事。
- 9 道路・河川に係る都市計画法第32条の同意に関する事。
- 10 河川，急傾斜地，砂防施設等の管理及び許認可に関する事。
- 11 土砂災害防止法に関する事及び採石法・砂利採取法の業者登録に関する事。

#### 用地課

- 1 土木関係公共事業用地の取得，物件の移転，その他損失補償に関する事。

#### 維持第一課，維持第二課

- 1 道路，河川，砂防施設等の維持補修及び長寿命化計画（アセットマネジメント）に関する事。
- 2 交通安全施設等の整備に関する事。
- 3 四川ダム，排水機場の維持管理に関する事。
- 4 水位，雨量等の観測に関する事。
- 5 道路の防災工事に関する事。
- 6 河川のしゅんせつに関する事。

#### 工務第一課

- 1 道路や街路の整備に関する事。（福山幹線道路建設事業課の所掌分を除く。）
- 2 災害復旧工事に関する事。

#### 工務第二課

- 1 河川や砂防，地すべり，急傾斜の整備に関する事。

- 2 浸水対策に関する事。
- 3 災害復旧工事に関する事。

### 港 湾 課

- 1 港湾区域、漁港区域、海岸保全区域、臨港地区、公有水面等の管理に関する事。
- 2 港湾施設及び漁港施設等の利用及び管理に関する事。
- 3 福山港等の利用促進に関する事。
- 4 臨海部土地造成事業に係る分譲地の管理及び処分に関する事。
- 5 港湾、漁港施設並びに港湾・漁港海岸保全施設の整備及び維持補修に関する事。
- 6 港湾計画に係る地元調整に関する事。
- 7 放置艇対策に関する事。

### 建 築 課

- 1 建築基準法に基づく建築物の許可、承認、確認、検査その他指導及び取り締まりに関する事。
- 2 建築物の耐震改修、省エネ及びバリアフリー化の促進に関する事。
- 3 住宅金融支援機構の受託業務に関する事。
- 4 建築士の指導に関する事。
- 5 浄化槽法第5条の規定による浄化槽の設置等の届出の受理に関する事。(特定行政庁に係るものに限る。)
- 6 都市計画法第3章第1節の規定による開発行為等の規制及び同章第2節の規定による都市計画施設等の区域内における建築の規制に関する事。
- 7 旧住宅地造成事業に関する法律及び宅地造成等規制法に関する事。
- 8 優良宅地及び優良住宅の認定に関する事。
- 9 建設工事に係る資材の再資源化等に関する法律に関する事。(建設工事に係る解体工事業者に係るものを除く。)
- 10 住宅宿泊事業法に基づく届出における技術支援に関する事。

※1～10の業務は府中市、世羅郡世羅町、神石郡神石高原町の区域に係るものに限る。

- 11 県営住宅の整備及び管理に関する事。

※本業務は三原市、尾道市、福山市及び府中市の区域に係るものに限る。また、指定管理者の業務に係るものを除く。

### 福山幹線道路建設事業課

- 1 福山都市圏の主要な幹線道路（福山沼隈道路、福山西環状線、山手赤坂線及び関連する県道）の整備に関する事。

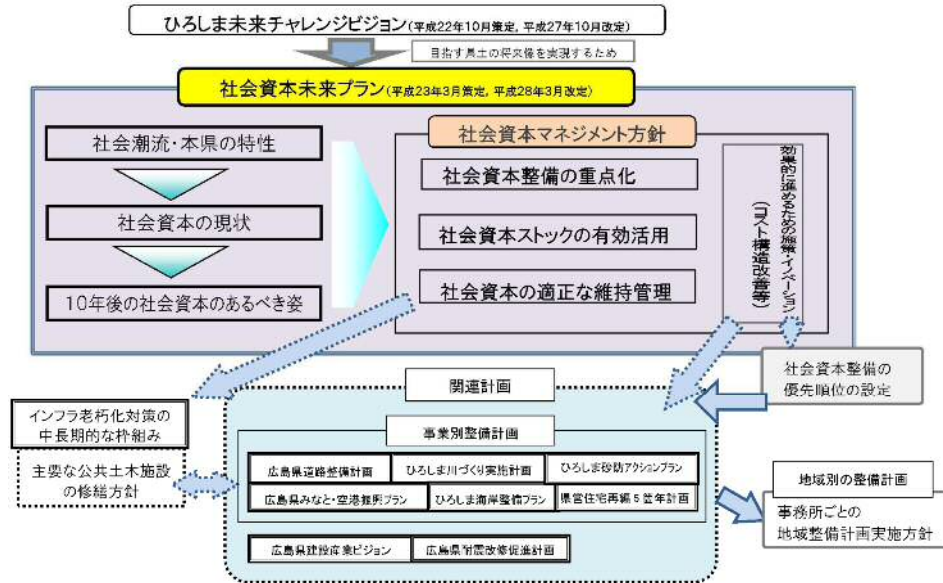
### 輛地区まちづくり推進事業所

- 1 輛地区の地域振興に関する事。

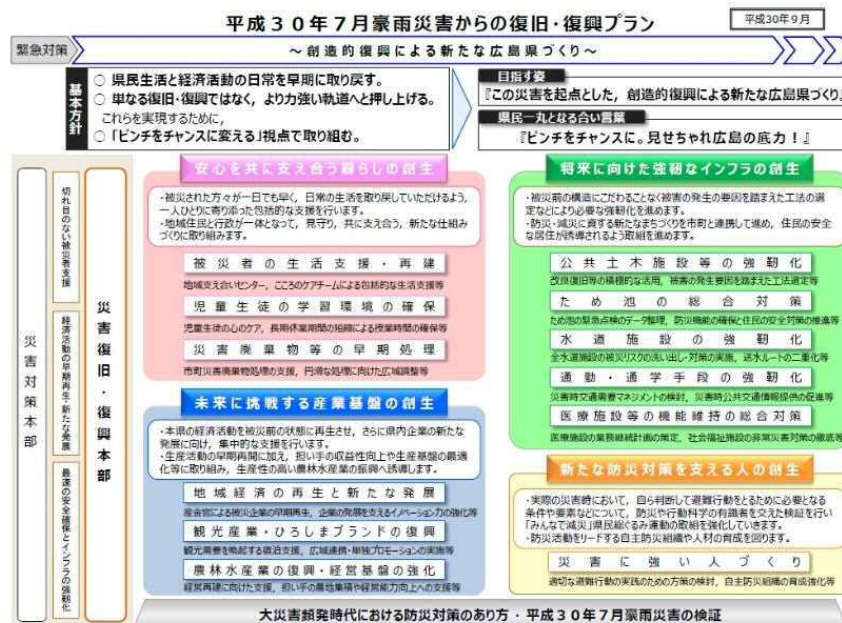
### 3 重点事業

土木建築局では、『ひろしま未来チャレンジビジョン』（H27.10 改定）が目指す県土の将来像の実現に向けて、社会資本マネジメントの基本方針を定めた『社会資本未来プラン』を平成 28 年 3 月に改定した。

事業実施においては、『社会資本未来プラン』の基本方針に沿って平成 27 年度に策定した道路、河川などの事業別整備計画に基づき、戦略的な社会インフラの整備を推進していく。



また、過去最大級の災害となった平成 30 年 7 月豪雨災害に対して、今後の取組の基本的な考え方や具体的なロードマップを取りまとめた「平成 30 年 7 月豪雨災害からの復旧・復興プラン」を策定し、早期の復旧・復興に向けて取り組むこととしている。



## (1) 道 路 事 業

管内の道路網は比較的よく発達しており、骨格となる一般国道2号を幹線として、福山市と岡山県新見市を結ぶ182号、福山市から旧神辺町を経て鳥取県倉吉市に至る313号、竹原市から府中市を経て島根県松江市に至る432号及び岡山県総社市から旧神辺町、府中市を経て東広島市に至る486号がある。

これらの一般国道5路線を主軸として、管内内陸部の主要地方道加茂油木線、府中上下線、府中松永線、沿岸部の福山鞆線などの主要地方道15路線と一般県道61路線の道路網を形成し、その総延長は772.5kmとなっている。

更に、これらの道路網に加えて高速自動車国道の山陽自動車道、一般国道2号松永道路、赤坂バイパスの供用が開始され、道路網の一層の整備充実が図られている。

当所所管区域は、備後地区工業整備特別地域や福山地方拠点都市地域等の指定を受け、中核都市である福山市を中心として著しい発展を遂げてきた。これらの発展に対応するため、広島県道路整備計画2016（平成28年～平成32年（令和2年））に基づき、福山西環状線や福山沼隈道路といった福山都市圏幹線道路網整備のほか、渋滞対策、地域間連携等に資する道路改良事業を促進している。また、地域の安全・安心な暮らしを支える取組として、交通安全施設整備事業、道路災害防除事業、橋梁補修事業及び維持補修等も促進している。

### ア 福山都市圏幹線道路網整備

福山市内の交通混雑の緩和や周辺地域との連携・交流強化を図るため、福山都市圏の骨格を形成する放射・環状型の幹線道路網として、平成13年3月29日に都市計画決定した福山西環状線（一般県道津之郷山守線）・福山沼隈道路（主要地方道福山沼隈線）等の整備を重点的に行う。

#### ① 福山西環状線（一般県道津之郷山守線）

##### <事業概要>

- ・延 長 約 8.9 km
- ・幅 員 20.5m（4車線）
- ・事業区間 福山市瀬戸町～駅家町
- ・事業期間 平成11年度～未定
- ・全体事業費 約440億円（暫定2車線）



福山西環状線

② 福山沼隈道路（主要地方道福山沼隈線）

<事業概要>

- ・延 長 約 4.5 km
- ・幅 員 20.0m（4車線）
- ・事業区間 福山市草戸町～熊野町
- ・事業期間 平成12年度～令和初頭
- ・全体事業費 約280億円（暫定2車線）



福山沼隈道路

③ その他関連する道路

一般県道御幸松永線（都市計画道路山手赤坂線）、一般県道熊野瀬戸線ほか

## イ 舗装道補修

交通量の増大と車両の大型化により、路面の破損が甚だしい箇所の早期補修に努める。

<事業例> 一般国道2号 福山市今津町

〔着工前〕



〔完成後〕



## ウ 道路災害防除対策

平成8・9年度及び平成25年度道路防災総点検結果などをはじめ、要対策箇所の整備を図り、災害に強い道路交通網の確保を目指す。

<事業例> 一般国道182号 福山市加茂町 ， 主要地方道 府中上下線 府中市阿字町

〔対策前〕



〔対策後〕



<主要事業箇所（広島県道路整備計画2016 実施計画(H28～32)）>

- ・ 主要地方道 府中上下線 府中市上下町井永
- ・ 一般国道182号 福山市加茂町  
神石高原町油木～新免



## エ 橋梁補修工事

「広島県橋梁長寿命化修繕計画」及び橋梁点検結果をもとに総合的に判断したうえで、優先度の高いものから順次、整備する。

<事業例> 一般国道 182 号 福山市加茂町（中野歩道橋）

〔着工前〕



〔完成後〕



<主要事業箇所（広島県道路整備計画 2016 実施計画(H28～32)）>

- ・一般国道 182 号 福山市神辺町（道上歩道橋）
- ・主要地方道 沼隈横田港線 福山市内海町（陸橋）

## オ 交通安全等整備事業

「広島県道路整備計画 2016」に基づき、自転車・歩行者の安全で快適な通行を確保するため自歩道の整備を積極的に進める。

<事業例> 一般県道 帝釈峡井関線 神石高原町小島

〔着工前〕



〔完成後（事業中）〕



<主要事業箇所（広島県道路整備計画 2016 実施計画(H28～32)）>

- ・一般国道 313 号 福山市三吉町～奈良津町
- ・主要地方道 新市七曲西城線 福山市新市町
- ・一般県道 府中停車場線 府中市元町
- ・一般国道 182 号 神石高原町油木～安田

## カ 道路改良等

### ① 一般県道 加茂福山線（横尾工区）

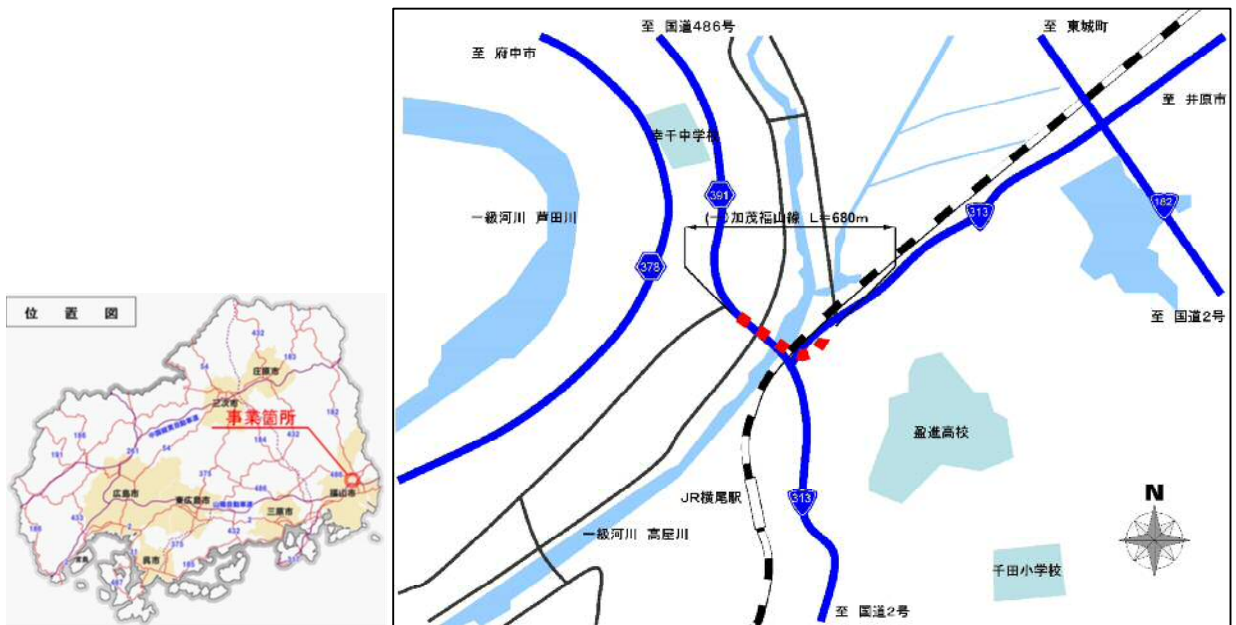
一般県道加茂福山線は、備後都市圏北部から福山市中心部を結ぶ幹線道路であり、国道182号を補完する道路に位置づけられている。当該地区は、国道313号との交差点と、JR福塩線の踏切が近接していることから、慢性的な渋滞が発生しており、早急に整備を行うものである。

#### <事業概要>

- ・ 延長 L=0.68km
- ・ 幅員 W=13.5m（2車線）
- ・ 事業区間 福山市御幸町 ～ 横尾町
- ・ 事業期間 平成13年度 ～ 令和初年度代後半
- ・ 全体事業費 約25億円

#### <令和2年度事業内容>

- ・ 国道313号周辺の本工事を推進（全体用地進捗率：約100%）



一般県道 加茂福山線（横尾工区）（福山市御幸町～横尾町）

② 一般国道 486 号（新市府中拡幅）

本路線は、岡山県総社市を起点として、広島県府中市を経て広島県東広島市に至る、延長 108km の幹線道路である。当該事業は、慢性的な交通渋滞を解消することを目的と、福山市新市町戸手から府中市中須町間の総延長 3.4km の道路改良事業である。

<事業概要>

事業区分	中須工区	新市工区【Ⅰ期】	新市工区【Ⅱ期】	戸手工区
延長	L=1.00km	L=0.70km	L=0.95km	L=0.75km
幅員	W=30m (4車線)	W=30m (4車線)	W=30m (4車線)	W=30m (4車線)
事業箇所	府中市中須町	福山市新市町 新市	福山市新市町 新市	福山市新市町 戸手
事業期間	平成9年度～ 平成29年度	平成27年度～	未定	平成13年度～ 令和初頭
全体事業費	約110億円	約60億円	約120億円	約60億円



一般国道 486 号（新市府中拡幅）（福山市新市町戸手～府中市中須町）

③ 府中南北道路（主要地方道府中松永線，一般県道新山府中線）

本路線は府中市市街地を南北に横断する道路であり，当該事業は，広域道路網との連絡，市街地内の幹線道路機能の強化，また，狭小な幅員による困難な離合，自動車歩行者道の未整備による歩行者・自動車の交通安全，老朽化した扇橋などの問題解決を目的とした事業である。

平成 16 年度末に都市計画決定の変更を行い，A 工区については平成 17 年度から事業着手し，B 工区については，平成 26 年 7 月に事業認可を受けたところである。

また，A 工区の高木町区間について，平成 30 年 4 月に事業認可を受け，更なる事業の推進を図っている。

<事業概要>

	A工区		B工区
事業区分	道路事業	街路事業	街路事業
所在地	府中市栗柄町～高木町	府中市高木町	府中市高木町
延長	L=410m(2車線)	L=337m(2車線)	L=551m(2車線)
道路規格	3種2級	3種2級	4種2級
道路幅員	W=14.5m	W=14.5m	W=18.0m
事業着手年度	平成 17 年度	平成 30 年度	平成 26 年度
全体事業費	約 41.5 億円	約 13.5 億円	約 23 億円



府中南北道路（府中市栗柄町～高木町）

## (2) 河川事業

近年の自然的状況の特徴として、局所的な集中豪雨の多発、従前の記録を超える降雨量及び高潮の波高や波力などが各地で観測されている。これらにより、比較的流域の小さい河川での洪水や土砂災害、また、河口部の高潮による浸水が多発している。

管内においても、平成30年7月豪雨により、広範囲に浸水被害などが発生しており、河川改修や排水機場の整備を進めている。

### ア 福山市域における浸水対策

平成30年7月豪雨により、福山市域において約2,000ヘクタールに及ぶ大規模な浸水被害が発生した。これを受け、国土交通省・広島県・福山市・福山市土地改良区・深安郡神辺町土地改良区で「福山市域における浸水対策協議会」を設置し、今後の対策について協議を重ね、浸水対策に係るロードマップを作成するとともに、各施設管理者で連携しながら、総合的な治水対策に取り組むこととした。

県は、既に進めている河川改修やポンプの増強などの整備を加速するとともに、引き続き緊急度の高い箇所から河道浚渫に取り組む。また、排水ポンプ車の配備、仮設ポンプ及び危機管理型水位計を設置し、令和2年度も引き続き危機管理型水位計及び簡易型河川監視カメラの設置などを進める。

#### ① 二級河川 手城川

手城川は、用水路を昭和40年に、春日池を平成15年に二級指定した河川である。

流域の大部分は、干拓された海拔ゼロメートルの低平地であり、従来、水田として利用されていたが、戦後の土地区画整理事業の進展及び産業経済の発展に伴い宅地化され、市街化の著しい地域である。

手城川では、流域の浸水被害を防止するために、昭和62年に広島県と福山市が「手城川流域総合的治水対策会議」を立ち上げ、河川と流域が一体となった「総合的治水対策」を進めている。県による当該事業は、昭和63年に事業着手し、平成14年3月に手城排水機場のポンプを暫定供用開始した。春日池整備については、平成17年度に工事着手し、平成26年度の出水期から治水効果を発現させ、同年度末に完了した。また、下流の護岸改修についても、平成24年度より整備を進めている。

平成28年6月や平成29年7月・9月の大雨、及び平成30年7月豪雨では、24時間雨量などが観測史上1位の降雨を記録するなど、大規模な浸水被害が発生した。総合的治水対策の完了までには相当の期間を要することから、平成29年度に県・市・土地改良区で「手城川流域浸水対策会議」、平成30年度は、国・県・市・土地改良区で「福山市域における浸水対策協議会」を開催し、各施設管理者が連携し、当該河川改

修事業を加速することとした。

<事業概要>

- ・ 延 長 5.93 k m
- ・ 工事概要 河川改修延長 1,650m (※河川整備計画対象区間延長)  
放流施設 (樋門, ポンプ場整備)  
貯留施設 (春日池整備, 4池整備, 多目的遊水地整備)
- ・ 事業区間 福山市東手城町～春日町
- ・ 事業期間 昭和 63 年度 ～
- ・ 全体事業費 約 430 億円



ポンプ増設工事 (手城川排水機場内)



中流域工事 (福山市引野町)

② 一級河川芦田川水系 瀬戸川

瀬戸川において、平成 10 年の台風 10 号による浸水被害が発生したことにより、平成 11 年に福山市長から「一級河川瀬戸川改修に関する要望書」が提出された。これを受け、平成 15 年度に策定した「芦田川下流ブロック河川整備計画」に基づき、平成 16 年度から事業着手したが、移転が必要となる住民の生活再建が課題となるなどし、平成 19 年度から事業休止となっていた。

そこで、事業再開に向け、家屋移転を極力伴わない計画への見直しを行い、本見直し案について地元の理解を得て事業を再開しようとした矢先に、平成 28 年 6 月の豪雨により、瀬戸川流域で広範囲の浸水被害が発生した。その後、国・県・市等で設置された「瀬戸川流域における治水対策検討会」において、あらためて当該事業を確実に実施していく方針が決定された。

平成 28 年 6 月の浸水被害に対する当面の対策として、平成 29 年に当該改修区間の先行整備として河床掘削を完了させた。河川改修については、平成 29 年度から護岸詳細設計、平成 30 年度から用水管渠移設工事に着手し、事業の推進を図っている。

<瀬戸川事業概要>

- ・ 工事概要 河川改修延長 700m
- ・ 事業区間 福山市草戸町～佐波町
- ・ 事業期間 平成 16 年度 ～
- ・ 全体事業費 約 18 億円



河川改修区間



用水管渠敷設工事

③ 一級河川芦田川水系 福川

平成 11 年に福山市長から「一級河川瀬戸川改修に関する要望書」が提出されたことを受け、平成 15 年度に策定した「芦田川下流ブロック河川整備計画」の中で、瀬戸川とともに、支川の福川においても 10 確率年での排水機場新設による内水排除計画が設定された。

平成 28 年 6 月の豪雨により、福川流域で広範囲の浸水被害が発生した。その後、国・県・市等で設置された「瀬戸川流域における治水対策検討会」において、当該事業を確実に実施していく方針が決定された。これを受け、平成 29 年度から事業を開始した矢先、平成 30 年 7 月豪雨により、再度福川流域で広範囲の浸水被害が発生した。その後、国・県・市・土地改良区で「福山市域における浸水対策協議会」を開催し、当該事業を加速することとした。

当面の浸水対策として、排水ポンプ車を配備し、仮設ポンプを設置した。排水機場新設については、平成 29 年度から設計及び用地買収を進め、令和 2 年から工事着手し、事業の推進を図っている。

<事業概要>

- ・ 工事概要 排水機場新設 1 箇所
- ・ 事業区間 福山市神島町
- ・ 事業期間 平成 29 年度 ～
- ・ 全体事業費 約 20 億円



福川（山手小学校付近）



(仮称) 福川排水機場 (福山市神島町)

④ 一級河川芦田川水系 天王前川

昭和 54 年に天王前川及び中溝川の高屋川合流部に古市排水ポンプ場を竣工した。

平成 30 年 7 月豪雨により、両河川で溢水が発生し、神辺町の高屋川左岸地域で広範囲の浸水被害が発生した。これを受け、同ポンプ場において、ポンプの増設を令和元年度から着手し、事業の推進を図っている。また、当面の浸水対策として、仮設ポンプを設置した。

<事業概要>

- ・ 工事概要 ポンプ設備増設 1 基
- ・ 事業箇所 福山市神辺町平野
- ・ 事業期間 平成 31 年度 ～
- ・ 全体事業費 約 5 億円



古市排水ポンプ場

イ 河川改修事業

① 一級河川芦田川水系 御調川

御調川は、過去に幾度かの洪水被害を受けており、平成 10 年 10 月には台風 10 号により、芦田川合流点付近左岸を中心に床下浸水の洪水被害が発生した。また、平成 30 年 7 月豪雨により、床上浸水を含む洪水被害が発生した。

このため、御調川の河川改修計画規模は、JR 西日本 (福塩線) の鉄道橋梁がある芦田川合流部から (新) 僧殿橋までは、30 年確率で整備を進めている。さらに、(新) 僧殿橋から上流 (芦田川合流部から 1,200m) にかけては、早期に治水安全度を発揮させるため、暫定整備の 30 年確率 (余裕高なし) から 10 年確率で整備を進める。

当事業は、平成 17 年度より事業着手、令和 2 年度から用地買収に着手し、事業推進を図っている。



<事業概要>

- ・ 工事概要 河川改修全体延長 5,200m（現事業区間 1,200m）
- ・ 事業区間 府中市父石町～河南町
- ・ 事業期間 平成 17 年度 ～
- ・ 全体事業費 約 70 億円



御調川改修計画位置図



改修に伴い架替えを要する JR 鉄道橋梁

### (3) 砂防事業

管内の地質は、主として風化が極度に進んだ花崗岩と流紋岩から形成され、また、地形も一般に急峻な山地が多い。それらの地質条件に起因し、長雨や集中豪雨があるときは、いたるところでがけ崩れ、家屋、田、畑の流出、或いは溪流に多量の土砂が流出し、埋没等の被害のみならず尊い人命をも失う災害を受けている。

これらがけ崩れ、土砂流出などの災害を未然に防止するためには、ハード対策とソフト対策の両面からの対策が効果的である。当所においては、ハード対策として通常砂防事業、急傾斜地崩壊対策整備事業及び地すべり対策事業を進めている。また、ソフト対策として土砂災害防止法に基づいて基礎調査を実施し、特別警戒区域及び警戒区域の指定を行っている。

#### ア 通常砂防事業

##### ① 砂防指定地 市場川

当事業は、砂防指定地市場川に砂防堰堤の建設を計画している。平成 24 年度から事業着手し、令和 2 年度の工事完了に向け、事業の推進を図っている。

#### <事業概要>

- ・ 工事概要 堰堤 1 基、付替道路 0.08 k m
- ・ 事業箇所 府中市木野山町市場
- ・ 事業期間 平成 25 年度 ～ 令和 2 年度
- ・ 全体事業費 約 2 億円



#### イ 急傾斜地崩壊対策事業

##### ① 横引地区

当事業は、平成 23 年の梅雨豪雨により、一部斜面が崩壊したことを受け、事業採択となり、当面崩壊した箇所を優先して工事を実施した。

平成 25 年度から残りの区間の事業着手し、令和 2 年度の工事完了に向け、事業の推進を図っている。

#### <事業概要>

- ・ 工事概要 吹付法枠工 7,000m<sup>2</sup>  
，延長 350m
- ・ 事業箇所 福山市沼隈町草深
- ・ 事業期間 平成 24 度 ～ 令和 2 年度
- ・ 全体事業費 約 4.8 億円



ウ 土砂災害防止法に係る警戒区域及び特別警戒区域の指定

平成 11 年 6 月 29 日に県内で発生した豪雨災害等，これまで全国各地で土砂災害によって，貴重な人命が失われてきた。一方で宅地開発などにより，土砂災害危険箇所は年々増加し続けており，全ての危険箇所を整備するには，多くの時間と費用が必要である。

土砂災害防止法は，これらのことを踏まえ，土砂災害から国民の生命を守るため，土砂災害のおそれがある区域を明らかにし，警戒避難体制の整備，住宅等の新規立地抑制，既存住宅移転促進などのソフト対策を推進しようとするものであり，平成 13 年 4 月に施行された。

本県でも，警戒区域等指定のため，溪流や斜面及び土砂災害により被害の恐れがある区域の地形，地質，土地利用状況などについて調査（基礎調査）を進めており，この調査結果を市町長へ通知，公表し，地元説明会を経て市町長への意見照会の後，土砂災害警戒区域及び土砂災害特別警戒区域の指定を順次行っている。本所管内では，令和 2 年 3 月 31 日現在，79 学区 6,834 箇所（うち，特別警戒区域は 6,449 箇所）を指定し，危険な区域を周知するとともに，市町に対し，警戒避難体制の整備を促している。また，建築物の損壊や住民への著しい危害が生じる所（特別警戒区域）については，住宅等の新規立地の抑制などが図られている。

この基礎調査については，平成 30 年度末までに管内全ての調査を終え，令和 2 年 3 月 26 日までに区域の指定を完了している。

学区毎指定等状況

R2. 3. 31 現在

市町	学区数 A	調査対象 なし B	調査対象 学区数 C(=A-B)	調査完	公表済	指定完
福山市	78	11	67	67	67	67
府中市	8	1	7	7	7	7
神石高原町	5	0	5	5	5	5
計	91	12	79	79	79	79

注) 学区数は H27. 3

#### (4) 街路事業

近年における都市地域への人口及び産業の集中は、福山市を中心とする備後圏においても著しく、交通渋滞、生活環境等が悪化しており、都市地域における健康で住みよい生活環境の保全が当面の重要課題である。このため、県は、住居地と業務地を結ぶ街路の整備事業を行い、円滑な都市交通の確保に努めている。

- ① 都市計画道路 栗柄広谷線 (P.48 府中南北道路 参照)
- ② 都市計画道路 山手赤坂線

#### (5) アセットマネジメントの取り組み

平成 17 年度に策定した「広島県公共土木施設維持管理基本計画」に基づき、公共土木施設のアセットマネジメントを導入し、平成 26 年度に策定した「インフラ老朽化対策の中長期的な枠組み」と主要な施設毎の「修繕方針」に沿って、計画的な維持管理に取り組んでいるところである。

このため、アセットマネジメント検討会を設置し、年 3 回（①出水期前、②非出水期、③結果報告）開催し、毎月の進行管理を行うことで、計画的な執行を推進することとしている。

職員点検が難しいトンネルや排水機場、港湾水門・陸閘、平成 31 年度から新たに点検を行う道路法面、道路付属物については、全箇所を外部委託による点検を行い、その他の施設については、全箇所を職員点検と外部委託点検で分配し実施する。

## (6) 港湾・漁港・海岸整備事業

管内の港湾は、国際コンテナターミナルを有する福山港箕沖地区、全国有数の木材取扱量を有する尾道糸崎港機織地区、さらには漁船等の小型船だまり地区を数多く抱えるなど、県東部の物流等拠点として、地域社会を支える役割と機能を担っている。

また、管内の漁港は、県内有数の出荷量を占める走漁港をはじめ、県東部の水産基盤の拠点として、地域社会を支える役割と機能を担っている。

さらに、港湾・漁港の背後地域における高潮、津波等による被害から人命・財産を守る海岸保全施設等の整備を推進することとしている。

### ア 港湾海岸保全施設整備事業（尾道糸崎港機織地区）

尾道糸崎港機織地区(南松永町～南今津町～高西町)は、防護施設である海岸堤防背後のゼロメートル市街地となっており、家屋や事業所が密集している地区である。



尾道糸崎港（機織地区）

当地区を防護する堤防は、施設高さ不足や老朽化が著しいこと、また大規模地震に伴う液状化による機能低下が懸念される

ため、高潮や津波によって地域経済や市民生活への甚大な影響が生じる恐れがある。

このため、地震時の液状化や台風等の異常気象時における被害の未然防止を目的として、堤防補強及び護岸改良の整備を行っている。

#### <事業概要>

- ・工事概要 海岸保全施設整備 L= 2,490m  
堤防(補強) L= 1,810m(南松永, 南今津, 高西)  
護岸(改良) L= 680m(高西)
- ・事業箇所 福山市南松永町～南今津町～高西町
- ・事業期間 平成23年度～令和初頭
- ・全体事業費 約18億円

### イ 漁港海岸保全施設整備事業（横田漁港入双地区）

当地区は福山市内海町の南西部に位置し、瀬戸内海の中央で最も広い備後灘に面しており、護岸背後には県道横島循環線および人家が密集しているため、施設高不足か

ら、平成 16 年の台風 16 号などにより度重なる越波被害を受けており、護岸防護機能の確保を目的とした離岸堤及び護岸の整備を行っている。



横田漁港（入双地区）

<事業概要>

- ・工事概要 離岸堤 L=424m, 護岸（改良） L=414m
- ・事業箇所 福山市内海町入双
- ・事業期間 平成 23 年度 ～ 令和初頭
- ・全体事業費 約 19 億円

ウ 港湾整備事業（福山港箕島・箕沖地区）

福山港においては、今後、鉄鋼業・造船業の輸出貨物の増加が予想されるものの、大型船対応の岸壁が不足しているため、喫水調整を行うなど非効率な輸送を強いられている。

このため、輸出量の増加や船舶の大型化に対応するため、既存ストックを有効活用したふ頭再編を中国地方整備局と連携して行う。



福山港（箕沖地区）

<事業概要>

- ・工事概要 箕島地区 岸壁（水深 12m）（改良） L=260m [直轄]  
航路及び泊地（水深 12m） V=58 万 m<sup>3</sup> [直轄]  
ふ頭用地 A=5.0ha [県：起債]
- 箕沖地区 岸壁（水深 10m） L=80m 延伸（既設 170m） [直轄]  
航路及び泊地（水深 10m） V=37 万 m<sup>3</sup> [直轄]  
ふ頭用地 A=1.1ha [県：起債]
- ・事業箇所 福山市箕沖町
- ・事業期間 平成 31 年度 ～ 令和 5 年度（予定）

## エ 放置艇対策

本県は瀬戸内海に面し、小型船舶の係留が容易な静穏な海域が多いため、放置艇も多く確認されている。

これまで都市部を中心に進めてきた「係留保管施設の整備」と「放置艇禁止区域の指定による規制」を両輪とした放置艇対策を補完し、地方部においても対策を加速させ、県全体の放置艇の早期解消を図るため、策定した「放置艇解消のための基本方針」に基づき放置艇対策を推進する。



(7) 鞆地区振興推進費

1 概要

鞆地区の再生・活性化に向けたまちづくりを促進するために、生活利便性の向上や安全・安心の確保などを図ることを目的とした鞆地区の地域振興に係る事業について、福山市と連携・協力し、地元住民の方々と意見交換を重ねながら、取組を進める。

2 令和2年度の事業内容

<事業概要（町中の交通処理対策）>

- ・バイパス機能としての山側トンネルの調査設計，用地買収及び関連事業の調査設計，用地買収，工事の実施
- ・電線地中化工事等の実施，並びに江之浦～焚場間の交通処理対策に必要な用地買収及び道路拡幅工事等の実施

※R2当初事業費：684百万円

<事業概要（防災対策）>

- ・西町・道越地区及び江之浦～焚場地区における護岸の工事等の実施

※R2当初事業費：421百万円

<事業概要（交通・交流拠点等の整備）>

- ・交通・交流拠点等の調査設計の実施

※R2当初事業費：220百万円





(8) 県営住宅の整備事業

県営住宅再編5箇年計画（第2次）に基づき、将来の安定した供給と良好な住環境の確保に向けて、県営住宅の整備を進めている。

① 建替統廃合

建替統廃合に事業着手する見込みの団地の進捗状況（平成28年度～令和2年度）

区分	所在地	団地名	進捗状況 (令和元年度末時点)
建替える団地	福山市	南泉住宅 78, 80 号館 引野住宅	着手済 未着手
統合のため 用途廃止する団地	三原市	倉之内住宅 10 号館	用途廃止済
	尾道市	吉和手崎住宅 久保住宅 のぞみが浜住宅 1 号館	用途廃止済 着手済 着手済
	福山市	北美台住宅	用途廃止済

凡例 着手済：入居者の移転など、建替・用途廃止に向けた取組に着手した状況  
用途廃止済：住棟の解体工事が行われ、用途廃止が完了した状況

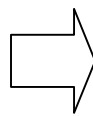
② 既存住宅の長寿命化

既存県営住宅の改修（外壁改修，屋上防水改修等）を進めている。

< 県営倉之内住宅 11 号館外壁改修工事 >

**工事前**

**工事後**



③ 高齢者，障害者向け住まいの確保

県営住宅のバリアフリー化を進めている。

新築住宅：床の段差解消やエレベーターの設置等

既存住宅：手すり，緊急警報装置の設置等（1，2階の住戸）

(9) 災害復旧事業

当事務所管内では、平成 30 年 7 月 5 日から 7 日にかけての梅雨前線豪雨により、管理する公共土木施設に甚大な被害を受けた。

災害復旧工事箇所は、管内 450 箇所へのぼり、令和元年度までに全箇所を執行し、うち 247 箇所については令和元年度末までに完成した。引き続き、早期の復旧・復興に向けて取り組む。

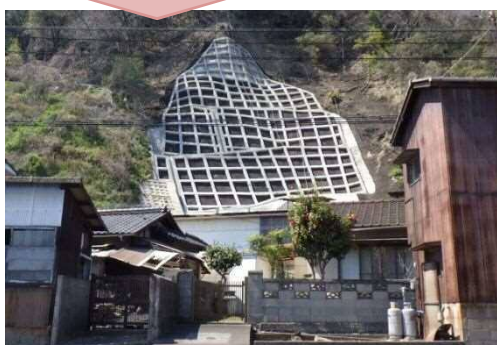
また、この度の豪雨災害により土砂災害が発生し、甚大な被害を受けた箇所については、緊急的な土砂災害対策として災害関連緊急砂防（急傾斜）事業を 5 箇所を実施しており、うち 3 箇所が完成した。引き続き、令和 2 年度末の完成を目指している。

H30 年災害復旧事業の完成箇所数

	箇所数				完成箇所数 (令和 2 年 3 月末現在)
	道路	河川	砂防施設	計	
福山市	79	130	26	235	148
府中市	25	28	15	68	36
神石高原町	49	97	1	147	63
合計	153	255	42	450	247

管内の災害関連緊急砂防（急傾斜）事業

	溪流名・箇所名	所在地	施設概要	完成箇所
福山市	萩之尾川隣	福山市神村町	砂防ダム	
	白茅地区	福山市鞆町	急傾斜地対策	○
	焚場地区	福山市鞆町	急傾斜地対策	○
府中市	宮ノ間川	府中市河佐町	砂防ダム	
	角目 4 地区	府中市木野山町	急傾斜地対策	○



白茅地区(福山市)



国道 182 号(神石郡神石高原町)

## 4 業務の概要

### (1) 事業費調

#### ① 一般会計

(令和2年4月現在)

単位:千円

事業種別	令和元年度認証:(A)					令和元年度最終					令和2年度認証:(B)					比率 (B)/(A)
	公共事業費	単独建設事業費	維持修繕費	その他事業費	計	公共事業費	単独建設事業費	維持修繕費	その他事業費	計	公共事業費	単独建設事業費	維持修繕費	その他事業費	計	
道路事業	(1,826,100)	(664,363)	(111,630)	(0)	(2,602,093)	(1,836,100)	(702,363)	(111,630)	(0)	(2,650,093)	(3,236,020)	(1,458,600)	(115,930)	(0)	(4,810,550)	1.05
	5,257,830	2,109,000	1,216,892	0	8,583,722	5,300,830	2,205,292	1,323,012	0	8,829,134	6,360,600	1,367,204	1,258,619	30,000	9,016,423	
河川事業	(975,686)	(125,268)	(49,819)	(0)	(1,150,773)	(1,007,286)	(125,268)	(49,819)	(0)	(1,182,373)	(1,842,975)	(33,422)	(142,205)	(0)	(2,018,602)	0.90
	2,626,000	154,700	280,740	12,911	3,074,351	2,626,000	158,200	582,740	12,911	3,379,851	2,042,100	125,331	556,842	30,968	2,755,241	
砂防事業	(1,883,816)	(81,891)	(7,000)	(0)	(1,972,707)	(1,860,395)	(81,891)	(7,000)	(0)	(1,949,286)	(1,328,669)	(25,998)	(5,000)	(0)	(1,359,667)	1.20
	645,750	57,700	47,640	1,800	752,890	840,520	57,700	73,640	1,800	973,660	814,950	38,457	44,600	1,800	899,807	
災害復旧事業等	(3,245,932)	(39,282)	(0)	(0)	(3,285,214)	(3,245,932)	(39,282)	(0)	(0)	(3,285,214)	(2,199,326)	(0)	(0)	(0)	(2,199,326)	皆減
	1,470,837	0	0	0	1,470,837	1,569,320	0	0	0	1,569,320	0	0	0	0	0	
街路事業	(166,000)	(29,720)	(0)	(0)	(195,720)	(166,000)	(29,720)	(0)	(0)	(195,720)	(255,400)	(6,100)	(0)	(0)	(261,500)	1.35
	614,000	12,000	0	0	626,000	486,000	12,000	0	0	498,000	818,200	27,753	0	0	845,953	
住宅整備事業	(53,007)	(52,920)	(0)	(0)	(105,927)	(53,007)	(52,920)	(0)	(0)	(105,927)	(0)	(0)	(0)	(0)	(0)	2.49
	133,626	26,047	0	0	159,673	133,626	26,047	0	0	159,673	357,366	40,918	0	0	398,284	
海岸事業	(59,000)	(0)	(0)	(0)	(59,000)	(64,200)	(0)	(0)	(0)	(64,200)	(51,600)	(0)	(0)	(0)	(51,600)	0.76
	315,000	0	0	0	315,000	212,100	0	0	0	212,100	240,000	0	0	0	240,000	
港湾事業	(13,500)	(140,000)	(0)	(0)	(153,500)	(100,500)	(140,000)	(0)	(0)	(240,500)	(60,590)	(108,000)	(0)	(0)	(168,590)	1.05
	296,000	419,880	130,000	301	846,181	208,000	414,880	205,000	301	828,181	289,000	471,359	130,000	307	890,666	
漁港事業	(43,103)	(0)	(0)	(0)	(43,103)	(43,103)	(0)	(0)	(0)	(43,103)	(32,350)	(0)	(0)	(0)	(32,350)	1.75
	294,000	46,898	16,000	3,880	360,778	294,000	46,898	16,000	3,880	360,778	528,150	82,926	16,000	3,950	631,026	
その他事業	(0)	(0)	(0)	(0)	(0)	(0)	(0)	(0)	(0)	(0)	(0)	(0)	(120,808)	(0)	(120,808)	皆増
	0	0	0	0	0	0	0	194,897	0	194,897	0	0	0	10,000	10,000	
合計	(8,266,144)	(1,133,444)	(168,449)	(0)	(9,568,037)	(8,376,523)	(1,171,444)	(168,449)	(0)	(9,716,416)	(9,006,930)	(1,632,120)	(383,943)	(0)	(11,022,993)	0.97
	11,653,043	2,826,225	1,691,272	18,892	16,189,432	11,670,396	2,921,017	2,395,289	18,892	17,005,594	11,450,366	2,153,948	2,006,061	77,025	15,687,400	

#### ② 特別会計

事業種別	令和元年度認証:(A)					令和元年度最終					令和2年度認証:(B)					(B)/(A)
	公共事業費	単独建設事業費	維持修繕費	その他事業費	計	公共事業費	単独建設事業費	維持修繕費	その他事業費	計	公共事業費	単独建設事業費	維持修繕費	その他事業費	計	
港湾特別整備事業	(0)	(0)	(0)	(0)	(0)	(0)	(0)	(0)	(0)	(0)	(0)	(29,000)	(0)	(0)	(29,000)	4.10
	0	100,000	0	7,467	107,467	0	100,000	0	3,467	103,467	0	410,000	0	30,196	440,196	
住宅特別整備事業	(0)	(0)	(0)	(0)	(0)	(0)	(0)	(0)	(0)	(0)	(0)	(0)	(0)	(0)	(0)	皆減
	0	0	12,191	0	12,191	0	0	12,191	0	12,191	0	0	0	0	0	
合計	(0)	(0)	(0)	(0)	(0)	(0)	(0)	(0)	(0)	(0)	(0)	(29,000)	(0)	(0)	(29,000)	3.68
	0	100,000	12,191	7,467	119,658	0	100,000	12,191	3,467	115,658	0	410,000	0	30,196	440,196	

総計	(8,266,144)	(1,133,444)	(168,449)	(0)	(9,568,037)	(8,376,523)	(1,171,444)	(168,449)	(0)	(9,716,416)	(9,006,930)	(1,661,120)	(383,943)	(0)	(11,051,993)	0.99
	11,653,043	2,926,225	1,703,463	26,359	16,309,090	11,670,396	3,021,017	2,407,480	22,359	17,121,252	11,450,366	2,563,948	2,006,061	107,221	16,127,596	
	【19,919,187】	【4,059,669】	【1,871,912】	【26,359】	【25,877,127】	【20,046,919】	【4,192,461】	【2,575,929】	【22,359】	【26,837,668】	【20,457,296】	【4,225,068】	【2,390,004】	【107,221】	【27,179,589】	

注1: ( )は繰越額を示す ・令和元年度は、平成30年度から令和元年度への繰越額で外数(平成29年度から令和元年度への事故繰越額も含む)

・令和2年度は、令和元年度から令和2年度への繰越額で外数(平成30年度から令和2年度への事故繰越額も含む)

注2: 【 】は繰越額と現年額の合計額を示す

(2) 公共用地取得等の状況

(令和2年5月1日現在)

令和元年度 用地補償費 (最終)	用地費	取得面積	補償費	物件件数(建物)	令和2年度 用地補償費 (当初)	摘 要
2,193,980	千円 234,187	m <sup>2</sup> 90,599	千円 1,959,793	56(17)	千円 2,221,548	

(3) 許認可事務の状況

ア 建設業許可業者数

(令和2年4月1日現在)

市町別	区 分	許 可 業 者 数	備 考
三 原 市		357	内大臣許可数 2
尾 道 市		504	〃 8
福 山 市		1,967	〃 46
府 中 市		134	〃 3
世 羅 町		87	
神石高原町		48	
計		3,097	〃 59

イ 宅地建物取引業免許者数

(令和2年4月1日現在)

市町別	区 分	免 許 者 数	備 考
三 原 市		60	
尾 道 市		91	
福 山 市		428	内大臣免許数 7
府 中 市		19	
世 羅 町		5	〃 1
神石高原町		5	
計		608	〃 8

ウ 道路，河川等占用使用許可状況

許認可事務の名称	年 度	平成 30 年度			令和元年度		
		受 付 件 数	処 理 件 数	未処理件数	受 付 件 数	処 理 件 数	未処理件数
道 路 占 用 許 可 (新規)		694	694	0	490	490	0
〃 (継続)		165	165	0	186	186	0
道 路 改 築 承 認		66	66	0	69	69	0
特 殊 車 両 通 行 許 可		598	518	78	586	567	19
河 川 法 許 可		421	421	0	507	502	5
普 通 河 川 等 の 工 事 許 可		5	5	0	13	9	4
海 岸 保 全 区 域 指 定		0	0	0	0	0	0
港湾区域内における水域の占用許可 (新規)		15	15	0	23	22	1
〃 (継続)		38	38	0	9	9	0
漁港区域内における水域の占用許可 (新規)		2	2	0	10	10	0
〃 (継続)		6	6	0	3	3	0
海岸保全区域内における占用許可等 (新規)		14	14	0	23	23	0
〃 (継続)		27	27	0	9	9	0
一 般 海 域 の 占 用 許 可 (新規)		2	2	0	4	4	0
〃 (継続)		3	3	0	2	2	0
公 有 水 面 埋 立 事 前 審 査		0	0	0	2	2	0
公 有 水 面 埋 立 免 許 等		0	0	0	2	2	0
公有水面埋立設計変更等の許可		0	0	0	1	1	0
公 有 水 面 埋 立 竣 功 認 可		0	0	0	0	0	0
公有水面埋立地の譲渡の許可等		0	0	0	0	0	0
砂防指定地内における制限行為の許可		17	17	0	14	10	4
砂 防 設 備 の 占 用 許 可		17	17	0	22	18	4
砂防指定地内における制限行為の協議同意		17	17	0	21	19	2
砂 防 設 備 の 占 用 の 協 議 同 意		16	16	0	21	19	2
急傾斜地崩壊区域内における制限行為の許可		11	11	0	6	5	1
地すべり防止区域内における制限行為の許可		1	1	0	0	0	0
土地区画整理法第76条の許可		0	0	0	0	0	0
港 湾 施 設 許 可		2840	2840	0	2835	2835	0
漁 港 施 設 許 可		32	32	0	117	117	0
都 市 計 画 法 第 5 3 条 の 許 可		4	4	0	0	0	0

エ 建築業務（所管区域：府中市，神石高原町，世羅町）

① 建築確認・検査申請状況

年度 市町別	平成 30 年度				平成 31（令和元）年度			
	確認申請	中間検査	完了検査	申請手数料（円）	確認申請	中間検査	完了検査	申請手数料（円）
府中市	3	1	1	125,000	4	0	5	166,000
世羅町	1	0	2	42,000	2	0	1	68,000
神石高原町	2	0	0	92,000	1	0	1	47,000
昇降機	0	—	0	0	1	—	1	40,000
計	6	1	3	259,000	8	0	8	321,000

※確認申請の件数は，計画通知及び計画変更確認申請を含む。

※申請手数料は，確認申請・中間検査・完了検査の手数料の合計とする。

※各申請件数は工作物の申請件数を含む。

② 建築許可・認定申請状況

年度 区分	平成 30 年度		平成 31（令和元）年度	
	件数	申請手数料（円）	件数	申請手数料（円）
申請	3	99,000	2	187,000
許可	3		2	

③ 仮使用認定申請状況

年度 区分	平成 30 年度		平成 31（令和元）年度	
	件数	申請手数料（円）	件数	申請手数料（円）
申請	1	120,000	0	0
許可	1		0	

④ 一団地認定（取消し）状況

年度 区分	平成 30 年度		平成 31（令和元）年度	
	件数	申請手数料（円）	件数	申請手数料（円）
申請	0	0	0	0
許可	0		0	

⑤ 道路位置指定状況

年度 区分	平成 30 年度		平成 31（令和元）年度	
	指定件数		指定件数	
幅員m	4.0～4.9	35.00	23.70	
	5.0～5.9	47.90	16.93	
	6.0	0.00	28.48	
	その他	0.00	0.00	
計		82.90	69.11	

⑥ 優良住宅認定状況

区分	年度	平成 30 年度		平成 31 (令和元) 年度	
		件数	手数料 (円)	件数	手数料 (円)
共 同 住 宅		0	0	0	0
そ の 他		0	0	0	0
計		0	0	0	0

⑦ 住宅金融支援機構業務取扱件数

区分	年度	平成 30 年度	平成 31 (令和元) 年度
災 害 復 興 住 宅		0	0
計		0	0

⑧ その他の事項の状況

区分	年度	平成 30 年度	平成 31 (令和元) 年度
		件数	件数
し尿浄化槽設置届		0 (92)	1 (77)
特定建築物の認定 (バリアフリー法)		0	0
省エネルギー計画書届出		9	7

※ ( ) 内は、浄化槽法による届出件数で外数

オ 宅地造成等開発業務（所管区域：府中市，神石高原町，世羅町）

① 宅地造成工事取扱状況

区分	年度	平成 30 年度			平成 31（令和元）年度		
		件数	面積(ha)	手数料（円）	件数	面積(ha)	手数料（円）
申請	申請	0	0.00	0	0	0.00	0
	許可	0	0.00		0	0.00	

- ・許可件数は前年度申請分を含む。
- ・変更分も含む。
- ・面積は切盛面積ではなく宅地面積である。

② 開発行為取扱状況（都市計画法第 29 条）〔変更許可申請を含む〕

区分	年度	平成 30 年度			平成 31（令和元）年度		
		件数	面積(ha)	手数料（円）	件数	面積(ha)	手数料（円）
市街化区域	申請	0	0.00	0	2	0.48	197,000
	許可	0	0.00		2	0.48	
調整区域	申請	0	0.00	0	0	0	0
	許可	0	0.00		0	0	
非線引区域及び都計外	申請	0	0.00	0	1	1.92	10,000
	許可	1	1.92		1	1.92	
計	申請	0	0.00	0	3	2.40	207,000
	許可	1	1.92		3	2.40	

- ・許可件数は前年度申請分を含む。
- ・変更分も含む。

③ 建築許可取扱状況（都市計画法第 43 条）

区分	年度	平成 30 年度			平成 31（令和元）年度		
		件数	面積(ha)	手数料（円）	件数	面積(ha)	手数料（円）
申請	申請	1	0.04	7,100	4	0.24	28,400
	許可	2	0.06		3	0.19	

④ 優良宅地認定状況

区分	年度	平成 30 年度			平成 31（令和元）年度		
		件数	面積(ha)	手数料（円）	件数	面積(ha)	手数料（円）
申請	申請	0	0.00	0	0	0.00	0
	認定	0	0.00		0	0.00	



## 5 管 理 の 状 況

### (1) 道路、河川、港湾等の管理

当所が管理する公共土木施設は、国・県道 81 路線延長 772.5 km，一・二級河川 91 河川延長 393.7 km，砂防指定地 135 地区，急傾斜地崩壊危険区域 133 地区，地すべり防止区域 8 地区，土砂災害警戒区域 6,834 区域である。

港湾・漁港は、重要港湾 2 港，地方港湾 2 港，漁港 4 港で，また海岸保全区域は 9 海岸 53.4 km である。

公共土木施設等の管理にあたっては，近年管理者としての管理責任が問われる事例が多く見受けられるところであり，適正な管理とその充実に努めているところである。

道路・河川の美化運動の一環としてマイロードシステム及びラブリバー制度を実施し管内にそれぞれ 103 団体及び 41 団体が加入している。

なお，年々増加する交通量に加え，車両の大型化，重量化により道路の損傷等が著しい。この現況から路面等を常に良好な状態に保つため，維持管理に努めるとともに，公益事業者と工事の調整を図り，安全かつ円滑な交通の確保に努めている。

### (2) 建築、宅地開発の指導及び県営住宅の管理

#### (建 築)

常に建築関連法令の普及に勤め，技術の進歩に対応した適切な指導を行い，中間・完了検査の充実に努め，法の最終目標達成に努めている。また，違反建築物の是正指導と取締りの強化，特殊建築物に対しては，防災査察を行う等防災指導を強力に進めている。

さらに，建築物所有者に対し，既存建築物に係る適正な維持保全の重要性を，定期報告制度の充実，耐震化促進の啓発等を通じ，意識の醸成を図っている。

#### (宅地開発)

建築管内のうち府中市は備後都市圏の線引き都市計画区域であり，宅地造成等規制区域も傾斜地を中心に指定されている。

これら地域，地区の指定に沿って開発法令に基づき適正な法執行に務め，良好な宅地開発が行われるよう関係市町とも連携を密にし，指導監督の強化を図っている。

違反行為の是正，防災対策の指導についても，パトロール等の充実に努めるとともに，必要に応じ勧告，命令を行う等適正な運用に努めている。

#### (県営住宅)

県営住宅の管理にあたっては，入居者の快適な住環境の確保を目指して，指定管理者（平成 19 年 4 月 1 日導入）と協力して住宅の維持保全，入居・退去の受付，家賃の収納等を行っている。

 **広島県東部建設事務所**

〒720-8511 福山市三吉町一丁目1-1

TEL (084) 921-1311 (代表)

FAX (084) 931-9236

東部建設事務所ホームページ

<http://www.pref.hiroshima.lg.jp/soshiki/217/>