

「中山間地域に関する住民意識調査」 結果報告

令和2年9月

■ 住民意識調査の実施方法

住民意識調査は、次により実施した。

1 調査名

中山間地域に関する住民意識調査

2 調査期間

令和2年4月～5月

3 調査対象先

- ・中山間地域（府中市，庄原市，安芸高田市，江田島市，安芸太田町，大崎上島町，世羅町）在住の18歳以上の個人
- ・都市部（広島市，福山市）在住の18歳以上の個人

4 調査方法

住民基本台帳に登録されている18歳以上の方から，単純無作為により対象者を抽出し，郵送により調査票を送付回収した。

5 有効回答数等

(1) 市町別

区 分		配布数	有効回答数	(回答率)
中山間地域	府中市	697	351	(50.4%)
	庄原市	642	386	(60.1%)
	安芸高田市	514	290	(56.4%)
	江田島市	425	226	(53.2%)
	安芸太田町	220	129	(58.6%)
	大崎上島町	220	143	(65.0%)
	世羅町	282	166	(58.9%)
	無回答	-	9	(-)
	小 計	3,000	1,700	(56.7%)
	都市部	広島市	1,000	494
福山市		1,000	545	(54.5%)
無回答		-	4	(-)
小 計		2,000	1,043	(52.2%)
合 計		5,000	2,743	(54.9%)

(2) 年齢別

(単位:人, %)

区 分	中山間地域 (構成比)	都市部 (構成比)	合計 (構成比)
20代以下	179 (10.6)	79 (7.6)	258 (9.5)
30代	164 (9.7)	96 (9.3)	260 (9.5)
40代	217 (12.8)	161 (15.5)	378 (13.9)
50代	212 (12.5)	156 (15.0)	368 (13.5)
60代	311 (18.4)	189 (18.2)	500 (18.3)
70代	299 (17.7)	222 (21.4)	521 (19.1)
80代以上	308 (18.2)	134 (12.9)	442 (16.2)
不詳	10 (-)	6 (-)	16 (-)
合 計	1,700	1,043	2,743

■ 地域への愛着や満足感

- 中山間地域の住民は、約8割が地域に愛着を持っている。また、約7割が生活に概ね満足感を抱き、地域に住み続けたいと考えている。特に若い世代（18～40代）においては、他世代に比べて、地域への愛着や生活の満足感、中山間地域への今後の居住意向が、前回調査から大きく伸びている。
- 居住地の今後の生活環境については、都市部では、約半分の住民があまり変わらないと考えている一方で、中山間地域では、約6割の住民が悪くなっていくと考えている。

【表1】居住地への愛着

(単位:%)

区分	愛着がある・どちらかという と愛着がある		どちらかという と愛着がない		どちらとも言えない		
	中山間地域	都市部	中山間地域	都市部	中山間地域	都市部	
全体 (H25調査)	82.5 (81.9)	81.9 (77.5)	8.5 (7.7)	7.9 (8.9)	9.0 (10.3)	10.2 (13.6)	
内 訳	18～40代	79.0 (68.8)	79.5 (69.9)	13.0 (14.8)	11.9 (15.4)	8.0 (16.4)	8.6 (14.7)
	50～60代	82.1 (83.6)	81.2 (82.9)	8.0 (5.8)	8.5 (4.6)	9.9 (10.5)	10.2 (12.5)
	70代以上	87.2 (90.4)	84.8 (81.1)	3.4 (4.2)	3.6 (5.4)	9.4 (5.4)	11.5 (13.5)

※ R2広島県地域政策局「中山間地域に関する住民意識調査」及びH25広島県地域政策局「地域の暮らしに対する意識調査」による。

【表2】地域生活の満足感

(単位:%)

区分	満足している・どちらか という満足している		不満である・どちらか という不満である		どちらとも言えない		
	中山間地域	都市部	中山間地域	都市部	中山間地域	都市部	
全体 (H25調査)	67.6 (59.7)	86.5 (83.5)	23.6 (23.8)	8.9 (8.9)	8.8 (16.5)	4.5 (7.6)	
内 訳	18～40代	66.0 (37.5)	86.3 (81.9)	27.2 (39.8)	9.9 (11.1)	6.9 (22.7)	3.9 (6.9)
	50～60代	66.6 (65.7)	84.6 (87.5)	23.2 (21.5)	10.2 (5.3)	10.2 (12.8)	5.2 (7.2)
	70代以上	70.8 (70.5)	88.8 (78.4)	19.2 (13.9)	6.8 (12.2)	10.0 (15.7)	4.4 (9.5)

※ R2広島県地域政策局「中山間地域に関する住民意識調査」及びH25広島県地域政策局「地域の暮らしに対する意識調査」による。

【表3】今の居住地に住み続けたいか

(単位:%)

区分		住み続けたい・どちらかというに住み続けたい		別の地域に住みたい・どちらかといえば別の地域に住みたい		どちらとも言えない	
		中山間地域	都市部	中山間地域	都市部	中山間地域	都市部
全体 (H25調査)		72.7 (72.1)	81.4 (80.1)	16.2 (17.4)	9.9 (12.0)	11.1 (10.6)	8.6 (7.8)
内 訳	18～40代	60.4 (49.2)	72.8 (75.9)	23.8 (33.3)	15.9 (17.0)	15.9 (17.5)	11.3 (7.1)
	50～60代	77.0 (79.4)	81.0 (81.4)	13.7 (12.9)	9.3 (9.7)	9.3 (7.7)	9.6 (9.0)
	70代以上	84.6 (82.8)	90.4 (85.9)	8.6 (9.3)	4.7 (7.0)	6.7 (7.9)	5.0 (7.0)

※ R2広島県地域政策局「中山間地域に関する住民意識調査」及びH25広島県地域政策局「地域の暮らしに対する意識調査」による。

【表4】今後の居住地の生活環境

(単位:%)

区分		非常に良くなっていくと思う・少しは良くなっていくと思う		少し悪くなっていくと思う・非常に悪くなっていくと思う		あまり変わらないと思う		分からない	
		中山間地域	都市部	中山間地域	都市部	中山間地域	都市部	中山間地域	都市部
全体 (H25調査)		6.8 (13.6)	22.0 (24.4)	57.0 (53.9)	16.2 (17.9)	32.3 (28.7)	55.1 (52.8)	3.8 (3.9)	6.7 (4.9)
内 訳	18～40代	9.4 (12.5)	25.9 (31.9)	53.0 (55.5)	16.6 (13.2)	34.0 (28.9)	51.2 (49.3)	3.7 (3.1)	6.2 (5.6)
	50～60代	5.0 (11.0)	22.4 (17.2)	64.3 (61.0)	21.7 (21.2)	27.8 (25.0)	51.5 (58.9)	2.9 (2.9)	4.3 (2.6)
	70代以上	5.2 (17.1)	17.8 (24.3)	56.1 (45.1)	10.2 (20.3)	34.0 (32.3)	62.3 (47.3)	4.7 (5.5)	9.6 (8.1)

※ R2広島県地域政策局「中山間地域に関する住民意識調査」及びH25広島県地域政策局「地域の暮らしに対する意識調査」による。

■ 地域での暮らしの印象

- ・ 住民の今の居住地における生活の印象については、プラス面として「自然が豊か」、
「住民相互のつながりが強い」、「治安や風紀が良い」という点、マイナス面として
「働くところが少ない」、「日常生活施設」、「生活インフラ」、「移動手段」及び
「飲食・娯楽施設」が不便という点について、中山間地域と都市部において回答傾向
に大きな差がある。

【表5】生活の印象 プラス面（上位項目）

（単位：％）

区 分		当てはまる・どちらかとい うと当てはまる		当てはまらない・どちらかとい うと当てはまらない		どちらとも言えない		
		中山間地域	都市部	中山間地域	都市部	中山間地域	都市部	
暮らしやすい	全体 (H25調査)	62.2 (46.8)	88.8 (87.9)	14.7 (20.5)	3.2 (3.6)	23.1 (32.7)	8.1 (8.5)	
	内 訳	18～40代	56.8 (43.2)	88.6 (88.8)	20.1 (32.8)	3.9 (3.5)	23.1 (24.0)	7.5 (7.7)
		50～60代	63.1 (48.2)	89.7 (90.7)	12.7 (13.4)	3.0 (2.0)	24.2 (38.4)	7.3 (7.3)
		70代以上	68.1 (48.4)	88.0 (79.7)	9.7 (18.1)	2.7 (7.2)	22.2 (33.5)	9.4 (13.0)
自然が豊か	全体 (H25調査)	92.8 (90.9)	33.8 (24.2)	2.0 (2.4)	36.2 (56.9)	5.2 (6.7)	30.0 (18.9)	
	内 訳	18～40代	95.0 (93.8)	29.7 (18.9)	1.9 (1.6)	39.9 (58.0)	3.2 (4.7)	30.5 (23.1)
		50～60代	89.7 (94.1)	30.8 (27.7)	2.2 (1.2)	37.8 (57.4)	8.1 (4.7)	31.4 (14.9)
		70代以上	92.9 (85.0)	41.3 (28.1)	1.9 (4.6)	30.7 (53.1)	5.2 (10.5)	28.0 (18.8)
治安や風紀 が良い	全体 (H25調査)	85.8 (84.5)	59.6 (47.8)	2.9 (2.2)	12.0 (22.2)	11.4 (13.2)	28.4 (30.0)	
	内 訳	18～40代	84.3 (82.8)	49.8 (39.2)	3.9 (3.9)	14.4 (29.4)	11.7 (13.3)	35.8 (31.5)
		50～60代	86.6 (86.7)	59.1 (52.7)	1.3 (1.2)	12.8 (16.7)	12.2 (12.0)	28.1 (30.7)
		70代以上	87.0 (83.6)	70.1 (55.2)	2.7 (2.0)	8.7 (19.4)	10.3 (14.5)	21.1 (25.4)
落ち着いた 雰囲気がある	全体 (H25調査)	83.4 (75.3)	61.8 (51.8)	3.2 (4.1)	12.7 (18.7)	13.5 (20.6)	25.5 (29.5)	
	内 訳	18～40代	84.8 (83.5)	60.1 (49.0)	3.8 (3.9)	14.0 (21.0)	11.4 (12.6)	25.9 (30.1)
		50～60代	81.9 (67.9)	60.1 (52.0)	3.3 (3.7)	14.2 (18.0)	14.9 (28.4)	25.6 (30.0)
		70代以上	82.9 (76.5)	65.3 (57.6)	2.1 (4.6)	9.5 (15.2)	14.9 (19.0)	25.2 (27.3)
住民相互の つながりが 強い	全体 (H25調査)	51.7 (52.9)	24.3 (17.1)	12.6 (13.2)	34.8 (41.9)	35.8 (33.9)	40.9 (41.0)	
	内 訳	18～40代	52.3 (59.1)	24.2 (17.5)	12.8 (9.4)	41.5 (45.5)	35.0 (31.5)	34.3 (37.1)
		50～60代	46.5 (50.0)	19.8 (16.2)	13.4 (14.5)	37.8 (39.2)	40.2 (35.5)	42.4 (44.6)
		70代以上	55.3 (51.0)	29.3 (18.5)	11.7 (15.0)	24.8 (40.0)	33.0 (34.0)	45.9 (41.5)
伝統文化 などが継承 されている	全体 (H25調査)	51.2 (54.3)	28.1 (23.5)	18.4 (15.2)	35.9 (47.6)	30.3 (30.5)	36.0 (28.8)	
	内 訳	18～40代	51.2 (56.7)	27.8 (28.2)	17.8 (11.0)	38.8 (45.1)	31.0 (32.3)	33.4 (26.8)
		50～60代	50.0 (57.3)	26.6 (18.5)	20.3 (14.6)	37.4 (51.7)	29.6 (28.0)	36.0 (29.8)
		70代以上	52.4 (49.0)	30.0 (25.0)	17.6 (19.5)	31.2 (43.8)	30.1 (31.5)	38.7 (31.3)

※ R2広島県地域政策局「中山間地域に関する住民意識調査」及び H25広島県地域政策局「地域の暮らしに対する意識調査」による。

※ 上位項目：「当てはまる・どちらかという当てはまる」との回答割合が「中山間地域」と「都市部」とを比べ、20ポイント以上の差があったもの。

【表6】生活の印象 マイナス面（上位項目）

（単位：％）

区分		当てはまる・どちらかという当てはまる		当てはまらない・どちらかという当てはまらない		どちらとも言えない		
		中山間地域	都市部	中山間地域	都市部	中山間地域	都市部	
働くところが少ない	全体 (H25調査)	76.7 (82.1)	18.8 (23.9)	7.4 (9.2)	40.9 (39.4)	15.8 (8.7)	40.3 (36.6)	
	内訳	18～40代	78.9 (89.7)	18.2 (18.1)	6.4 (4.0)	49.1 (49.3)	14.8 (6.3)	32.7 (32.6)
		50～60代	77.4 (86.5)	17.9 (24.7)	6.3 (9.8)	43.4 (34.0)	16.2 (3.7)	38.7 (41.3)
		70代以上	73.4 (70.7)	20.7 (36.1)	9.8 (12.9)	28.9 (29.5)	16.8 (16.3)	50.3 (34.4)
買物・医療・教育など日常生活施設が不便	全体 (H25調査)	60.1 (65.6)	9.7 (11.6)	20.6 (19.2)	78.2 (76.2)	19.3 (15.2)	12.1 (12.2)	
	内訳	18～40代	63.5 (78.9)	12.6 (11.8)	18.8 (10.2)	78.5 (76.4)	17.8 (10.9)	9.0 (11.8)
		50～60代	59.3 (65.1)	8.2 (8.0)	20.7 (21.1)	79.9 (80.0)	20.0 (13.9)	12.0 (12.0)
		70代以上	56.5 (55.2)	8.2 (19.4)	22.7 (24.7)	76.2 (67.2)	20.7 (20.1)	15.6 (13.4)
道路、上下水道、電気通信など生活インフラが不便	全体 (H25調査)	38.1 (38.7)	5.0 (6.6)	37.9 (34.9)	83.9 (86.2)	24.0 (26.4)	11.1 (7.2)	
	内訳	18～40代	42.2 (46.9)	7.8 (7.6)	34.8 (26.6)	82.4 (85.4)	22.9 (26.6)	9.9 (6.9)
		50～60代	38.2 (38.8)	4.0 (6.0)	37.9 (36.4)	85.4 (88.7)	23.9 (24.8)	10.5 (5.3)
		70代以上	32.7 (31.8)	3.0 (6.0)	42.1 (40.4)	84.1 (82.1)	25.2 (27.8)	12.8 (11.9)
交通機関など移動手段が不便	全体 (H25調査)	68.7 (71.9)	13.3 (17.4)	14.9 (14.9)	74.7 (74.9)	16.4 (13.1)	12.0 (7.7)	
	内訳	18～40代	76.3 (88.3)	18.7 (22.2)	10.2 (3.1)	70.8 (69.4)	13.5 (8.6)	10.4 (8.3)
		50～60代	63.5 (69.5)	11.9 (12.6)	16.1 (18.6)	76.5 (80.1)	20.5 (12.0)	11.6 (7.3)
		70代以上	63.7 (61.0)	9.4 (17.9)	19.9 (20.8)	76.6 (74.6)	16.4 (18.2)	13.9 (7.5)
飲食や娯楽のための施設が不便	全体 (H25調査)	68.1 (64.7)	17.2 (25.2)	13.1 (17.4)	61.2 (53.2)	18.8 (17.9)	21.5 (21.6)	
	内訳	18～40代	77.8 (76.6)	22.0 (29.2)	9.1 (10.2)	62.5 (47.2)	13.1 (13.3)	15.5 (23.6)
		50～60代	66.3 (70.5)	16.3 (22.7)	14.8 (15.7)	60.3 (59.3)	18.9 (13.9)	23.3 (18.0)
		70代以上	57.4 (48.4)	13.1 (22.4)	16.7 (25.5)	61.0 (52.2)	25.9 (26.1)	25.9 (25.4)

※ R2広島県地域政策局「中山間地域に関する住民意識調査」及びH25広島県地域政策局「地域の暮らしに対する意識調査」による。

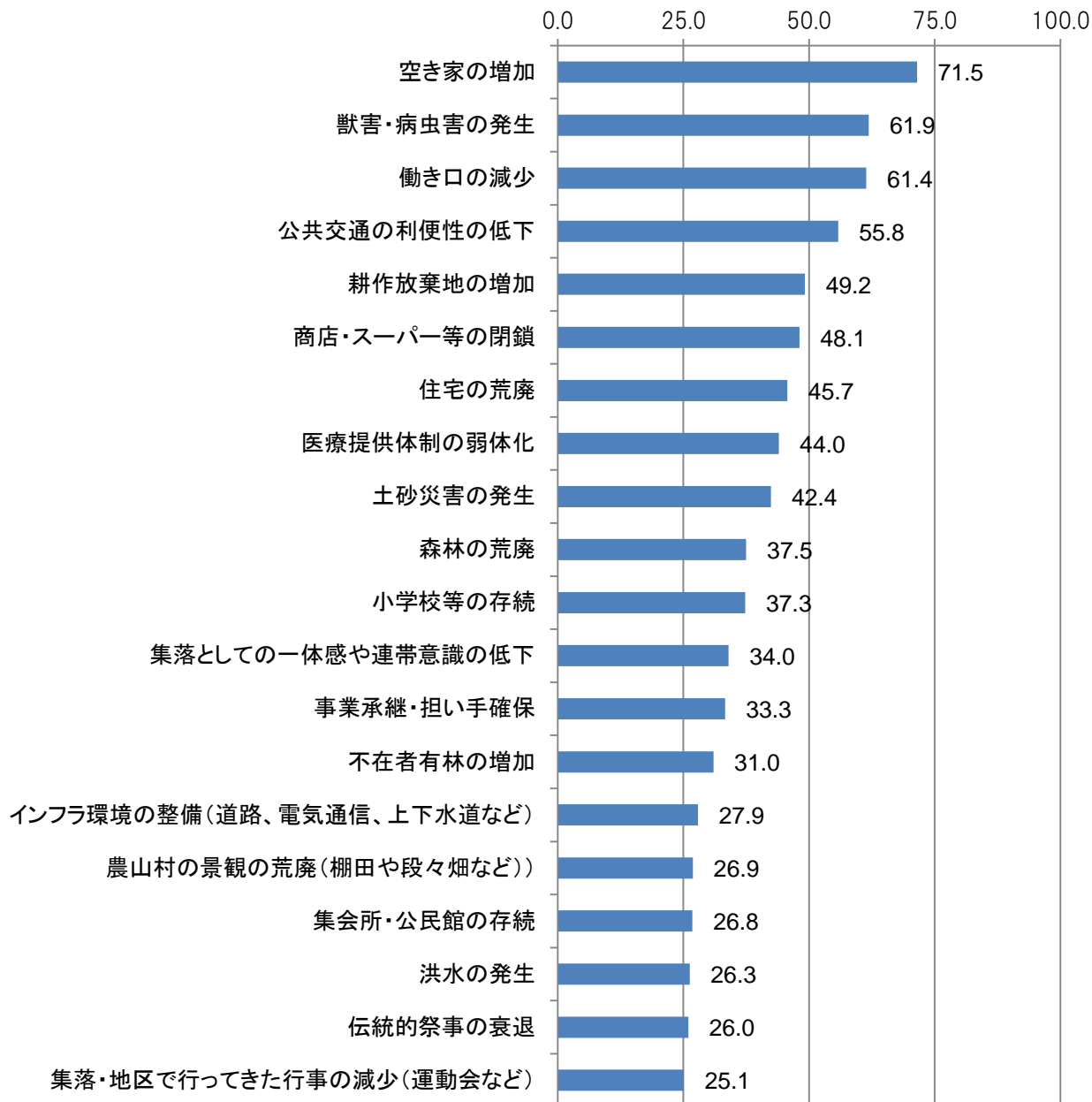
※ 上位項目：「当てはまる・どちらかという当てはまる」との回答割合が「中山間地域」と「都市部」とを比べ、20ポイント以上の差があったもの。

■ 地域における課題

- ・ 中山間地域の多くの集落において発生している問題としては、生活基盤に関する「空き家の増加」や「公共交通の利便性の低下」, 「商店・スーパー等の閉鎖」などに加え, 「獣害・病虫害の発生」, 「働き口の減少」, 「耕作放棄地の増加」など, 産業基盤の維持に関する意見が上位に挙がっている。

【表7】居住地で発生している問題や現象（上位項目）（複数回答）

（単位：％）



※ R2広島県地域政策局「中山間地域に関する住民意識調査」による。

※ 上位項目：居住地において発生している問題や現象として回答された上位20項目。

■ 地域における必要な取組

- ・ 中山間地域の住民が居住地で必要と考える取組は多岐にわたる。特に「医療介護」及び「移動手段」の確保充実に取り組む必要があると答えた意見は、前回調査と同様8割を超えている。

【表8】居住地で必要と考える取組（上位項目）

（単位：%）

区分		自己負担が生じてでも 取り組む必要を感じる	取り組む必要を感じるが 自己負担するほどではない	それほど 取り組む必要を感じない	取り組む必要を感じない	どちらとも言えない	
山林、家屋、 空き地など 地域環境の 管理保全	全体（H25調査）	28.5 (22.2)	46.5 (49.7)	5.3 (5.6)	1.8 (3.6)	17.9 (18.9)	
	内 訳	18～40代	22.1 (17.3)	50.1 (41.8)	5.7 (8.2)	2.5 (6.1)	19.5 (26.5)
		50～60代	32.7 (23.9)	47.9 (58.2)	4.2 (1.5)	1.1 (3.0)	14.1 (13.4)
		70代以上	32.8 (24.5)	40.2 (46.2)	5.8 (8.5)	1.5 (1.9)	19.7 (18.9)
見守りや 声掛けなどの 生活サポート	全体（H25調査）	21.8 (22.5)	51.4 (50.6)	6.2 (6.3)	2.0 (1.5)	18.6 (19.2)	
	内 訳	18～40代	18.4 (18.2)	53.1 (48.5)	8.8 (9.1)	3.1 (3.0)	16.7 (21.2)
		50～60代	17.8 (21.5)	56.6 (54.1)	4.7 (5.2)	1.2 (0.0)	19.8 (19.3)
		70代以上	30.6 (28.0)	43.9 (48.0)	4.3 (5.0)	1.2 (2.0)	20.0 (17.0)
地域への 若者などの 移住促進	全体（H25調査）	25.4 (27.8)	49.1 (54.9)	2.9 (2.4)	3.3 (1.8)	19.2 (13.1)	
	内 訳	18～40代	26.1 (28.6)	52.0 (55.1)	3.1 (2.0)	3.9 (2.0)	14.9 (12.2)
		50～60代	25.9 (28.9)	51.4 (60.7)	1.5 (1.5)	2.3 (0.0)	18.9 (8.9)
		70代以上	24.0 (25.5)	43.0 (47.1)	3.9 (3.9)	3.5 (3.9)	25.6 (19.6)
働く場の確保	全体（H25調査）	26.0 (31.7)	53.3 (57.1)	2.5 (1.5)	1.5 (1.5)	16.6 (8.3)	
	内 訳	18～40代	28.0 (33.3)	55.9 (59.6)	1.7 (0.0)	2.0 (1.0)	12.4 (6.1)
		50～60代	25.0 (32.3)	56.5 (60.9)	2.7 (0.0)	0.8 (0.0)	15.0 (6.8)
		70代以上	24.4 (29.2)	46.5 (50.0)	3.5 (4.7)	1.6 (3.8)	24.0 (12.3)
鳥獣被害対策	全体（H25調査）	37.3 (37.8)	41.4 (38.9)	4.0 (4.4)	1.9 (2.7)	15.3 (16.2)	
	内 訳	18～40代	27.1 (25.3)	44.1 (37.4)	4.8 (5.1)	3.1 (5.1)	20.9 (27.3)
		50～60代	40.4 (42.2)	43.8 (43.0)	3.0 (4.4)	1.1 (0.0)	11.7 (10.4)
		70代以上	48.4 (43.8)	35.0 (35.2)	3.9 (3.8)	1.2 (3.8)	11.4 (13.3)
教育環境の 確保	全体（H25調査）	23.0 (24.5)	47.7 (47.0)	4.6 (7.0)	3.0 (2.4)	21.6 (19.1)	
	内 訳	18～40代	30.7 (31.0)	45.1 (51.0)	5.1 (6.0)	2.8 (2.0)	16.3 (10.0)
		50～60代	16.1 (22.3)	56.7 (46.9)	3.4 (6.2)	3.1 (0.0)	20.7 (24.6)
		70代以上	19.3 (21.0)	42.2 (43.0)	5.2 (9.0)	3.2 (6.0)	30.1 (21.0)
医療介護の 確保充実	全体（H25調査）	34.2 (35.0)	50.4 (49.0)	2.1 (4.2)	1.7 (1.2)	11.6 (10.7)	
	内 訳	18～40代	34.5 (35.0)	52.0 (51.0)	2.0 (5.0)	1.7 (2.0)	9.9 (7.0)
		50～60代	33.3 (33.1)	52.3 (51.1)	1.1 (3.0)	1.9 (0.0)	11.4 (12.8)
		70代以上	34.8 (37.5)	46.2 (44.2)	3.2 (4.8)	1.6 (1.9)	14.2 (11.5)
交通機関など 移動手段の 確保充実	全体（H25調査）	28.0 (29.2)	53.4 (53.3)	2.4 (4.5)	1.9 (2.1)	14.3 (11.0)	
	内 訳	18～40代	32.7 (32.3)	51.5 (52.5)	2.3 (4.0)	2.3 (2.0)	11.3 (9.1)
		50～60代	22.2 (26.9)	59.4 (59.0)	2.3 (3.0)	1.5 (1.5)	14.6 (9.7)
		70代以上	27.4 (29.1)	49.8 (46.6)	2.7 (6.8)	1.9 (2.9)	18.3 (14.6)

※ R2広島県地域政策局「中山間地域に関する住民意識調査」及びH25広島県地域政策局「地域の暮らしに対する意識調査」による。

※ 上位項目：「自己負担が生じてでも取り組む必要を感じる」、「取り組む必要を感じるが自己負担するほどではない」との回答が全体で70.0%を超えたもの。

■ 都市部住民の意識

- 都市部の住民は、約9割が中山間地域を大切だと答え、約1割が「いずれ住むつもりである」又は「住んでみたいと思う」と答えている。
- 中山間地域との関わりについては、前回調査と比べて、「出身地である」、「出身地ではないが住んだことがある」、「親族が居住している」など、中山間地域にルーツを持つ都市部の住民の割合が低下している。
- 中山間地域の活動で行っても良いと思うものは、「地域の産品を購入」、「観光目的での訪問」を選ぶ回答が多く、他の項目のほとんどは2割以下に留まっていることから、地域づくりへの幅広い参画意欲の向上を図る必要がある。

【表9】中山間地域への意識（都市部のみ）

（単位：％）

区分		大切だと思う・どちらかという大切だと思う	大切だと思わない・どちらかという大切だと思わない	どちらとも言えない
全体（H25調査）		87.9 (84.5)	1.4 (1.4)	10.7 (14.2)
内訳	18～40代	83.0 (83.3)	2.4 (2.1)	14.6 (14.6)
	50～60代	88.5 (84.9)	1.2 (1.3)	10.4 (13.8)
	70代以上	92.3 (85.9)	0.6 (0.0)	7.1 (14.1)

※ R2広島県地域政策局「中山間地域に関する住民意識調査」及びH25広島県地域政策局「地域の暮らしに対する意識調査」による。

【表10】中山間地域への居留意向（都市部のみ）

（単位：％）

区分		いずれ住むつもりである	住んでみたいと思う	住んでみたいと思わない	分からない
全体（H25調査）		2.3 (1.6)	12.6 (18.1)	57.5 (57.1)	27.7 (23.1)
内訳	18～40代	2.1 (2.1)	13.7 (15.3)	53.4 (56.3)	30.7 (26.4)
	50～60代	2.6 (2.0)	13.5 (21.5)	57.5 (55.0)	26.4 (21.5)
	70代以上	2.1 (0.0)	10.5 (16.9)	61.6 (63.4)	25.8 (19.7)

※ R2広島県地域政策局「中山間地域に関する住民意識調査」及びH25広島県地域政策局「地域の暮らしに対する意識調査」による。

【表11】 中山間地域との関わり（都市部のみ）（複数回答）

（単位：％）

区分		出身地である	出身地ではないが住んだことがある	住んでいないが通勤や通学で通っている	親族が居住している	家屋や田畑などの資産を保有している	関わりは無い	その他
全体 (H25調査)		13.8 (19.2)	4.5 (5.9)	1.7 (1.1)	23.1 (33.8)	5.0 (4.9)	32.3 (45.4)	4.6 (6.2)
内 訳	18～40代	9.0 (14.6)	4.5 (6.3)	1.5 (1.4)	24.5 (31.3)	2.7 (3.5)	34.0 (50.0)	2.4 (7.6)
	50～60代	13.5 (21.7)	4.1 (3.3)	2.4 (1.3)	23.2 (38.8)	5.6 (4.6)	30.6 (42.8)	6.8 (5.3)
	70代以上	18.7 (23.0)	4.9 (10.8)	1.1 (0.0)	21.6 (28.4)	6.6 (8.1)	32.2 (41.9)	4.6 (5.4)

※ R2広島県地域政策局「中山間地域に関する住民意識調査」及びH25広島県地域政策局「地域の暮らしに対する意識調査」による。ただし、R2調査の回答項目は、H25調査と同一のものを抜粋している。

【表12】 中山間地域での活動で行っても良いと思うもの（都市部のみ）（複数回答）

（単位：％）

区分		観光目的での訪問	地域の産品を購入	農業体験などの交流事業に参加	伝統文化行事や芸術活動に参加	自然保護活動に参加
全体 (H25調査)		64.7 (47.0)	65.3 (73.5)	19.1 (14.3)	18.1 (17.0)	21.1 (20.3)
内 訳	18～40代	79.5 (53.5)	69.9 (79.9)	32.1 (27.1)	24.4 (22.9)	21.7 (23.6)
	50～60代	70.1 (52.6)	75.1 (75.0)	18.6 (8.6)	20.4 (17.1)	26.9 (21.7)
	70代以上	44.3 (23.0)	50.8 (58.1)	5.8 (1.4)	9.2 (5.4)	14.1 (10.8)

区分		貸農園などの農作業	お年寄りや障害者などの支援活動に参加	まちづくりの活動に参加	特に無い	その他
全体 (H25調査)		11.6 (13.5)	9.2 (9.5)	8.6 (4.9)	21.0 (12.7)	1.4 (1.4)
内 訳	18～40代	16.7 (14.6)	11.6 (11.8)	10.1 (5.6)	13.1 (5.6)	0.9 (1.4)
	50～60代	13.9 (18.4)	9.8 (7.2)	9.5 (3.9)	16.6 (7.2)	1.2 (0.7)
	70代以上	4.0 (1.4)	6.1 (9.5)	5.8 (5.4)	33.3 (37.8)	2.1 (2.7)

※ R2広島県地域政策局「中山間地域に関する住民意識調査」及びH25広島県地域政策局「地域の暮らしに対する意識調査」による。ただし、R2調査の回答項目は、H25調査と同一のものを抜粋している。

■ 将来への不安

- ・ 将来の生活について、「とても不安なことがある」及び「どちらかという不安なことがある」を合わせて、中山間地域に住む約9割の住民が「不安」を抱いている。
- ・ 「自身の健康」や「家族の健康」，「収入」などが不安要素として上位に挙がっているほか，「家屋や田畑の管理」，「生活交通」，「有害鳥獣の発生」などが，都市部を大きく上回る中山間地域特有の不安要素として挙がっている。

【表13】 将来への不安

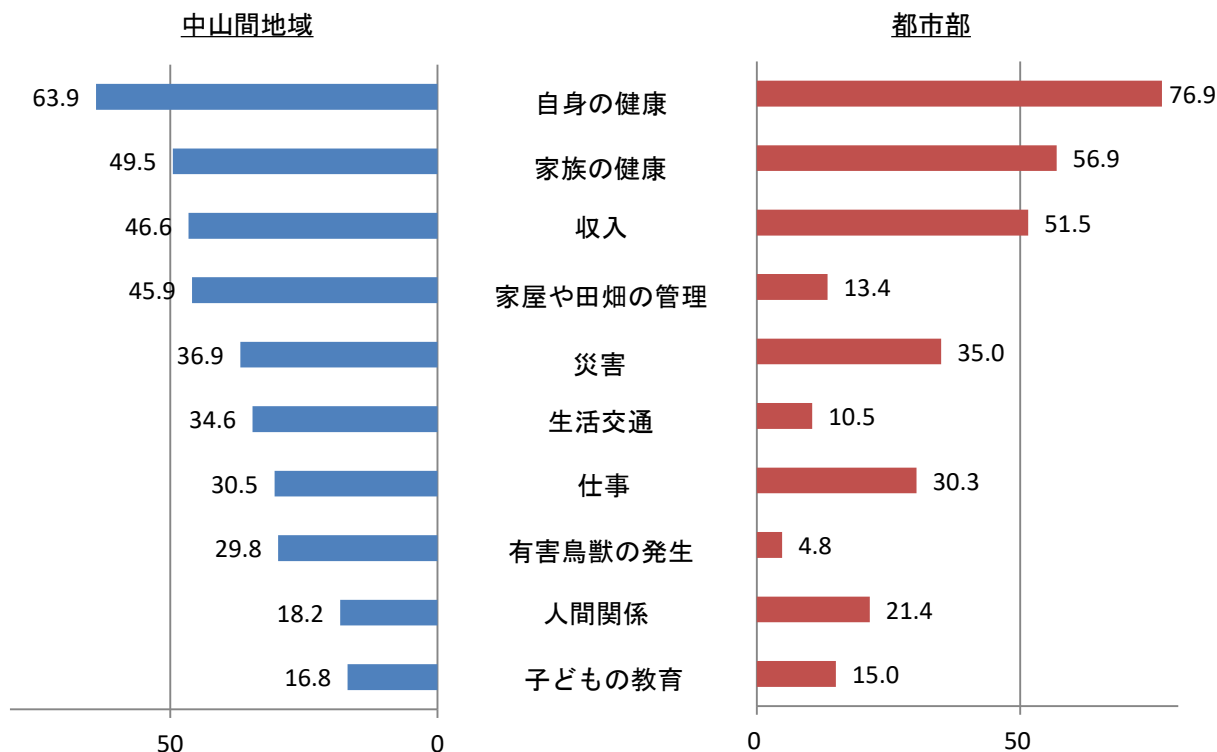
(単位:%)

区分	とても不安なことがある		どちらかという不安なことがある		不安なことはない	
	中山間地域	都市部	中山間地域	都市部	中山間地域	都市部
全体	31.8	19.6	61.2	63.9	7.0	16.5
内訳	18～40代	21.5	60.3	59.2	8.2	19.3
	50～60代	20.4	61.6	69.5	4.7	10.2
	70代以上	16.9	62.0	63.1	7.4	20.0

※ R2広島県地域政策局「中山間地域に関する住民意識調査」による。

【表14】 将来への不安の要素 (複数回答)

(単位:%)

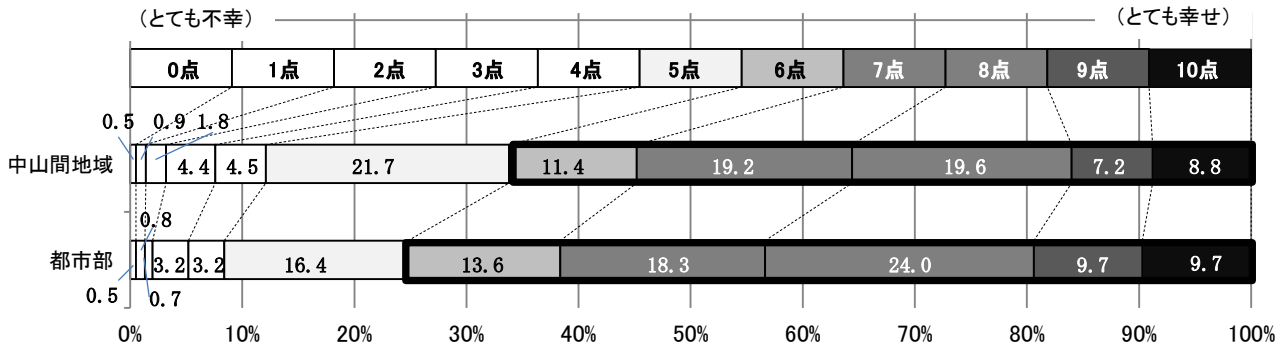


※ R2広島県地域政策局「中山間地域に関する住民意識調査」による。

■ 幸福感

- 中山間地域では約6割の住民が「幸せである」と感じており、重視する要素としては「健康状況」との回答が最も多く挙がっている。特に、現役世代である18～40代では、仕事の充実や就業状況といった「仕事面の要素」と自由な時間や友人関係、充実した余暇といった「暮らし面の要素」が他世代を大きく上回っている。

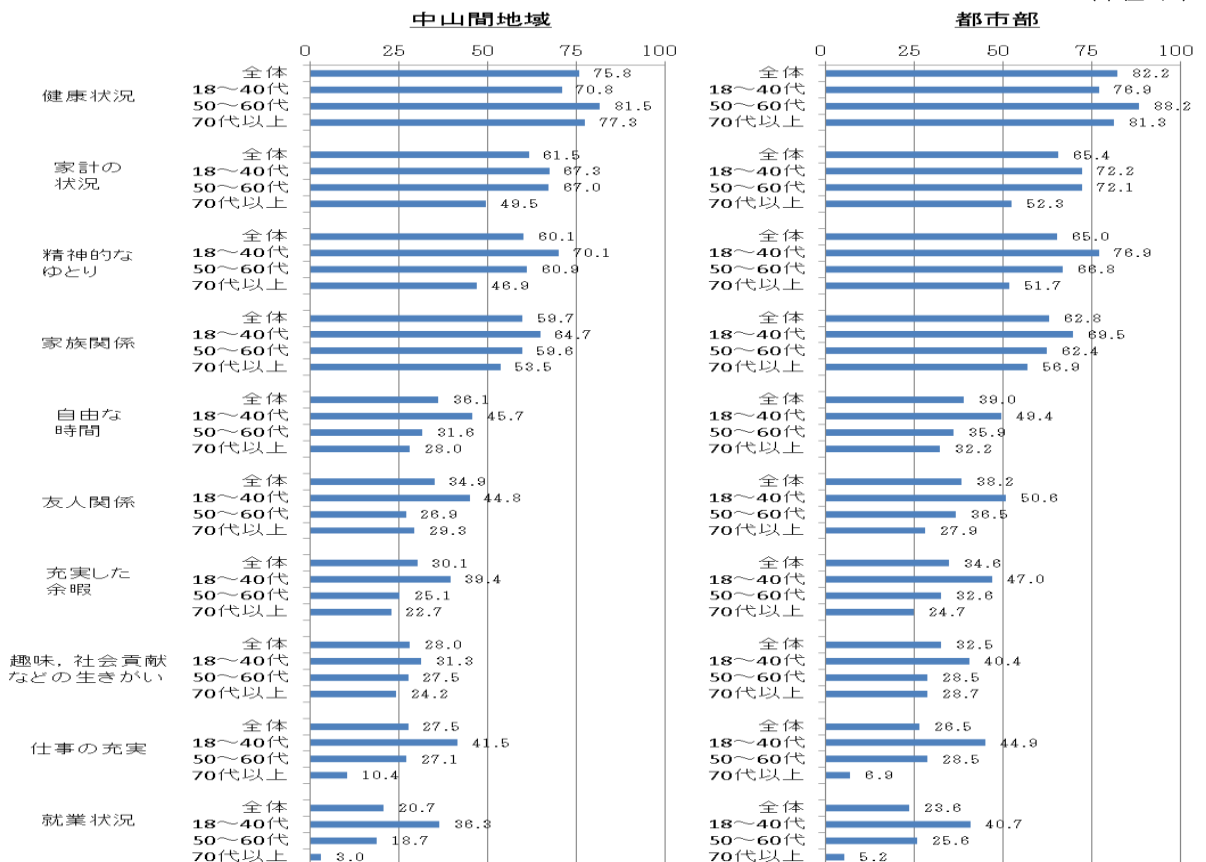
【表15】幸福度



※ R2広島県地域政策局「中山間地域に関する住民意識調査」による。

【表16】重視する要素（上位10項目）（複数回答）

（単位：%）



※ R2広島県地域政策局「中山間地域に関する住民意識調査」による。