

## 第4号議案

### 博物館登録について

博物館法（昭和26年法律第285号）第10条の規定により、次のとおり博物館登録原簿に登録することについて提案します。

令和2年12月23日

広島県教育委員会教育長 平川理恵

#### 1 提案の要旨

仙石庭園銘石ミュージアムを、広島県教育委員会の博物館登録原簿に登録する。

#### 2 登録事項

設置者の名称及び住所	一般社団法人 日本石庭文化保存協会 東広島市高屋町高屋堀 1500
博物館の名称	仙石庭園銘石ミュージアム
博物館の所在地	東広島市高屋町高屋堀 1500
登録番号	第32号

#### 3 登録する理由

仙石庭園銘石ミュージアムについて、博物館登録の申請があったため、実地調査及び学識経験者の意見聴取を行った結果、博物館法（昭和26年12月1日法律第285号）第12条及び博物館の登録審査基準要項に規定する登録の要件を備えていると認められるため。

#### 4 登録年月日

令和2年12月23日（議決の日）

## 5 根拠規定

### 博物館法

#### (登録)

第 10 条 博物館を設置しようとする者は、当該博物館について、当該博物館の所在する都道府県の教育委員会（当該博物館（都道府県が設置するものを除く。）が指定都市（地方自治法（昭和二十二年法律第六十七号）第二百五十二条の十九第一項の指定都市をいう。以下この条及び第二十九条において同じ。）の区域内に所在する場合にあつては、当該指定都市の教育委員会。同条を除き、以下同じ。）に備える博物館登録原簿に登録を受けるものとする。

#### (登録要件の審査)

第 12 条 都道府県の教育委員会は、前条の規定による登録の申請があつた場合においては、当該申請に係る博物館が左に掲げる要件を備えているかどうかを審査し、備えていると認めたときは、同条第一項各号に掲げる事項及び登録の年月日を博物館登録原簿に登録するとともに登録した旨を当該登録申請者に通知し、備えていないと認めたときは、登録しない旨をその理由を附記した書面で当該登録申請者に通知しなければならない。

- 一 第二条第一項に規定する目的を達成するために必要な博物館資料があること。
- 二 第二条第一項に規定する目的を達成するために必要な学芸員その他の職員を有すること。
- 三 第二条第一項に規定する目的を達成するために必要な建物及び土地があること。
- 四 一年を通じて百五十日以上開館すること。

仙石庭園銘石ミュージアムの博物館登録について

登録の要件		仙石庭園銘石ミュージアムの状況	学識経験者所見	適否				
博物館法第12条	博物館の登録審査基準要項 (平成16年7月29日施行)							
<p>【第1号】 第2条第1項に規定する目的(※)を達成するために必要な博物館資料があること。</p>	<p>【博物館資料】 1 博物館資料は、質量ともに県民の教育、学術及び文化の発展に寄与するに足るものであって、資料の利用を図るため、必要な説明、指導、助言等に関する教育的配慮が払われており更に学校教育の援助に留意していること。 2 資料は、実物であることを原則とする。ただし、実物を入手し難いようなときは、模写、模型、複製等でもよいこと。 3 資料は、採集、購入、寄贈、製作、交換等によって収集されたものであること。ただし、特別の事情のあるときは、寄託等による資料でもよいこと。 4 必要な図書、図表等を有すること。</p>	<p>◆ 博物館資料 資料の種類別</p> <table border="1"> <tr> <td>資料の種類</td> <td>資料の種類及び数量</td> </tr> <tr> <td>自然科学に関する資料</td> <td>岩石, 鉱物, 化石等 屋外展示 756点 (所蔵資料) 屋内展示 501点 (寄託資料)</td> </tr> </table> <p>◆ 広島県内及び全国各地から様々な種類の岩石を集め、屋外に保存、展示している。 ◆ 岩石はサイズが大きく状態も良いことから、岩石の組織、構造を十分に観察することができるため、岩石を学ぶ上で大変貴重な資料である。 ◆ 屋内においては、全国各地や海外から収集した珍しい鉱物や化石等が展示されている。</p>	資料の種類	資料の種類及び数量	自然科学に関する資料	岩石, 鉱物, 化石等 屋外展示 756点 (所蔵資料) 屋内展示 501点 (寄託資料)	<p>所蔵資料及び寄託資料は、質量ともに県民の教育、学術及び文化の発展に寄与するに十分な規模である。 また、それらの利用に必要な説明、指導、助言等に関する教育的配慮もなされ、学校教育の援助にも留意されている。</p>	適
資料の種類	資料の種類及び数量							
自然科学に関する資料	岩石, 鉱物, 化石等 屋外展示 756点 (所蔵資料) 屋内展示 501点 (寄託資料)							
<p>【第2号】 第2条第1項に規定する目的を達成するために必要な学芸員その他の職員を有すること。</p>	<p>【職員】 館長及び学芸員のほか、必要な学芸員補その他の職員を有すること。</p>	<p>◆ 職員 館長 1名 副館長 1名 学芸員 1名</p>	<p>施設の管理運営に必要な職員が配置されている。</p>	適				

(※) 博物館法第2条第1項に規定する目的：歴史、芸術、民俗、産業、自然科学等に関する資料を収集し、保管し、展示して教育的配慮の下に一般公衆の利用に供し、その教養、調査研究、レクリエーション等に資するために必要な事業を行い、あわせてこれらの資料に関する調査研究をすること。

登録の要件		仙石庭園銘石ミュージアムの状況	学識経験者所見	適否												
博物館法第12条	博物館の登録審査基準要項 (平成16年7月29日施行)															
<p>【第3号】 第2条第1項に規定する目的を達成するために必要な建物及び土地があること。</p> <p>【第4号】 1年を通じて150日以上開館すること。</p>	<p>【建物及び土地】 博物館、美術館にあっては、およそ165㎡以上の建物があることを原則とし、陳列室、資料保管室、事務室等が整備されているなど、一般公衆の利用を図るための建物及び土地があること。</p> <p>【開館日数】 開館日数は、本館の開館日数を指すものであること。(特別の場合を除き館外活動は日数に含まない。)</p>	<p>仙石庭園銘石ミュージアムの状況</p> <p>◆敷地面積 30,154㎡ ◆延床面積 167,9138㎡ 展示室, 事務室, 研究室, 収蔵庫が整備されている。</p> <p>◆開館日数及び入館者数</p> <table border="1"> <thead> <tr> <th>年度</th> <th>開館日数</th> <th>来園者数</th> </tr> </thead> <tbody> <tr> <td>平29</td> <td>358</td> <td>11,722人</td> </tr> <tr> <td>平30</td> <td>357</td> <td>7,923人</td> </tr> <tr> <td>令01</td> <td>361</td> <td>7,836人</td> </tr> </tbody> </table> <p>年末年始を除き開館している。 ◆令和元年度実施事業</p> <ol style="list-style-type: none"> <li>常設展 <ul style="list-style-type: none"> <li>日本庭園, 岩石などの屋外展示</li> <li>岩石, 鉱物, 化石などの屋内展示</li> </ul> </li> <li>講座, 行事 <ul style="list-style-type: none"> <li>春の写真コンテスト</li> <li>観月会</li> <li>日本庭園に関する講演会</li> </ul> </li> </ol> <p>◆学校教育への配慮として, 小学校の理科の学習内容に基づいた地球環境や地層のパネルを作成している。また, 遠足や修学旅行等の受け入れを実施している。</p> <p>◆博物館法12条に定める要件及び博物館の登録審査基準要項に定める要件を備えている。</p>	年度	開館日数	来園者数	平29	358	11,722人	平30	357	7,923人	令01	361	7,836人	<p>学識経験者所見</p> <p>基準を満たす建物及び土地を保有し, 目的に沿って活用されている。</p> <p>開館日数は, 博物館法に規定されている基準を満たしている。 岩石, 鉱物, 化石の展示を主とした常設展示は, 規模と多様性, 美しさの点で優れている。この特徴を活かした講座や行事が企画・実施されており, 博物館として十分な事業運営がなされている。</p>	適
年度	開館日数	来園者数														
平29	358	11,722人														
平30	357	7,923人														
令01	361	7,836人														
<p>博物館法第12条</p>	<p>総合所見</p>	<p>◆博物館法12条に定める要件及び博物館の登録審査基準要項に定める要件を備えている。</p>	<p>岩石に特化した博物館は国内でも珍しく, 県内でも貴重な自然科学分野の博物館となることが期待される。</p>	適												

## 登録博物館について

定義	歴史、芸術、民俗、産業、自然科学等に関する資料を収集し、保管（育成を含む。以下同じ。）し、展示して教育的配慮の下に一般公衆の利用に供し、その教養、調査研究、レクリエーション等に資するために必要な事業を行い、あわせてこれらの資料に関する調査研究をすることを目的とする機関で、博物館登録原簿に登録されたもの（法第2条①）
設置主体	<ul style="list-style-type: none"> <li>・地方公共団体</li> <li>・一般社団法人・財団法人</li> <li>・宗教法人</li> <li>・政令で定める法人</li> </ul> （法第2条①）
登録又は指定主体	都道府県教育委員会が登録（法第10条）
職員	<ul style="list-style-type: none"> <li>①館長及び学芸員の必置（法第4条）</li> <li>②法に規定する目的を達成するために必要な学芸員その他の職員を有すること（法第12条2号）</li> </ul>
年間開館日数	150日以上（法第12条2号）
資料	法に規定する目的を達成するために必要な博物館資料があること（法第12条1号）
施設等	<p>法に規定する目的を達成するために必要な建物及び土地があること（法第12条3号）</p> <p>建物延面積 165 m<sup>2</sup>以上（登録審査基準）</p>
登録等によるメリット	<ul style="list-style-type: none"> <li>・美術品補償制度の対象となる</li> <li>・博物館実習ガイドラインに定められる、望ましい実習先に認められる</li> <li>・県民税、事業所税、不動産取得税等の免除</li> <li>・博物館で陳列する標本等の輸入関税の免除</li> </ul> （税制面の優遇は、私立登録博物館のみ）

## 登録博物館一覧

令和2年7月10日現在

No.	設置者	名称	所在地	備考
1	宗教法人厳島神社	厳島神社宝物館	廿日市市宮島町1番地1	昭和27年9月20日登録
2	宗教法人耕三寺	耕三寺博物館	尾道市瀬戸町瀬戸田553番地の2	昭和27年9月20日登録
3	福山市	福山市立福山城博物館	福山市丸の内一丁目8	昭和42年9月28日登録
4	県	広島県立美術館	広島市中区上鞆町2番22号	昭和43年4月1日登録
5	(公財)ひろしま美術館	ひろしま美術館	広島市中区基町3番2号	昭和53年10月4日登録
6	尾道市	尾道市立美術館	尾道市西土堂町17番19号	昭和55年2月28日登録
7	広島市	広島市子ども文化科学館	広島市中区基町5番83号	昭和55年5月13日登録
8	宗教法人平等大慧会	海の見える杜美術館	廿日市市大野字亀ヶ岡700	昭和58年3月17日登録
9	呉市	呉市立美術館	呉市幸町4番9号	昭和58年7月22日登録
10	広島市	広島市郷土資料館	広島市南区宇品御幸二丁目6番20号	昭和61年2月18日登録
11	県	広島県立歴史博物館	福山市西町二丁目4-1	平成3年2月8日登録
12	(公財)しぶや美術館	しぶや美術館	福山市本町8番27号	平成6年2月17日登録
13	(公財)能宗文化財団	福山自動車時計博物館	福山市北吉津町三丁目1番22号	平成6年5月13日登録
14	広島市	広島市交通科学館	広島市安佐南区長楽寺二丁目12番2号	平成7年2月24日登録
15	県	広島県立歴史民俗資料館	三次市小田幸町122	平成7年2月24日登録
16	竹原市	たけはら美術館	竹原市中央五丁目6番28号	平成7年8月11日登録
17	(公財)ウッドワン美術館	ウッドワン美術館	廿日市市吉和字熊崎竹ノ鼻4278番地	平成9年9月12日登録
18	(公財)泉美術館	泉美術館	広島市西区商工センター二丁目3番1号	平成9年10月23日登録
19	尾道市	平山郁夫美術館	尾道市瀬戸町沢200番地2	平成10年10月15日登録
20	福山市	ふくやま美術館	福山市西町二丁目4番3号	平成11年3月12日登録
21	福山市	福山市しんいち歴史民俗博物館	福山市新市町新市916番地	平成11年5月14日登録
22	庄原市	庄原市立比和自然科学博物館	庄原市比和町比和1119番地1	平成17年1月14日登録
23	安芸高田市	安芸高田市歴史民俗博物館	安芸高田市吉田町吉田278番地1	平成17年9月9日登録
24	庄原市	庄原市帝釈峡博物展示施設時悠館	庄原市東城町帝釈未渡1909番地	平成17年9月9日登録
25	広島市	広島市江波山気象館	広島市中区江波南一丁目40番1号	平成19年6月8日登録
26	広島市	広島城	広島市中区基町21番1号	平成19年6月8日登録
27	広島市	広島市現代美術館	広島市南区比治山公園1番1号	平成26年2月7日登録
28	広島県	頼山陽史跡資料館(広島県立歴史博物館分館)	広島市中区袋町5番15号	平成31年1月31日登録

## 博物館に相当する施設一覧

令和2年7月10日現在

No.	設置者	名称	所在地	備考
1	広島市	広島市安佐動物公園	広島市安佐北区安佐町動物園	昭和47年4月10日指定
2	廿日市市	宮島水族館	廿日市市宮島町10番3	昭和35年3月28日指定
3	福山市	福山市立動物園	福山市芦田町大字福田276番地の1	平成23年12月5日指定
4	熊野町	筆の里工房	安芸郡熊野町中溝五丁目17番1号	平成27年1月30日指定
5	国立大学法人広島大学	広島大学総合博物館	東広島市鏡山1丁目1番1号	平成30年2月14日指定
6	(公財)みやうち芸術文化振興財団	アートギャラリーミヤウチ	廿日市市宮内字高通4347番地2	令和2年7月10日指定

仙石庭園銘石ミュージアム(施設の概要・沿革)

施設名称	仙石庭園 銘石 ミュージアム	
所在地	広島県東広島市高屋町高屋堀1500	
目的	縮景式と呼ばれる日本庭園文化の伝承	
沿革	平成17年、庭園の一般公開を開始。 平成26年、神石殿設立。 平成28年、(一社)日本石庭文化保存協会設立 同年、神石殿を委託標本(鉱物主体の山名コレクション464点)の展示館とする。 平成29年3月から入園料の徴収を開始する。	
施設規模	池泉庭園・枯山水庭園など、日本庭園の5様式を再現、および庭園用銘石の個石・並列個石群庭園の新設(下記の敷地)。岩石・鉱物・化石の展示館(下記の神石殿)	
	敷地面積(庭園) : 30,154 m <sup>2</sup>	
	建築面積(神石殿) : 200.63 m <sup>2</sup>	
	延床面積(同上) : 167.913m <sup>2</sup>	
	展示室面積(同上) : 114.729m <sup>2</sup>	
	主な施設	管理部門(事務室等) 16.562m <sup>2</sup> (一部研究室と兼用)
		研究部門(研究室) (13.249m <sup>2</sup> (管理室と兼用))
	展示部門(展示室) 114.729m <sup>2</sup>	
	収蔵部門(収蔵庫) 3.312m <sup>2</sup>	
	その他(ホール・廊下等) 33.31m <sup>2</sup>	
	駐車場 : 2700m <sup>2</sup>	
組織体制	館長(1名) 山名征三・副館長(1名) 沖村雄二・学芸員(1名) 幾田擁明 (株)ストーンパークヤマナに経理委託(代表取締役:山名征三:総務経理:山名麗香)	
主な収蔵資料	自然科学に関する資料:庭石756点、神石殿原石類426点、神石殿盆石類75点	
常設展示内容	屋外に日本庭園の様式と庭石、 屋内(神石殿)に岩石・鉱物・化石などの標本を展示	
常設展入館料 ( )内は団体	通常¥700(¥600) .. 年間通用券 ¥2000	
開館時間	庭園は終日・神石殿は9:00-16:00	
休館日	12月28日-1月2日	

SENSEKI-GARDEN  
(STONE PARK YAMANA)



神石殿：岡山県の1,000年の歴史を有する神社の洞神木(樹齢300～500年)で建てられた総杉造りの堂々たる建造物。



仙石富士



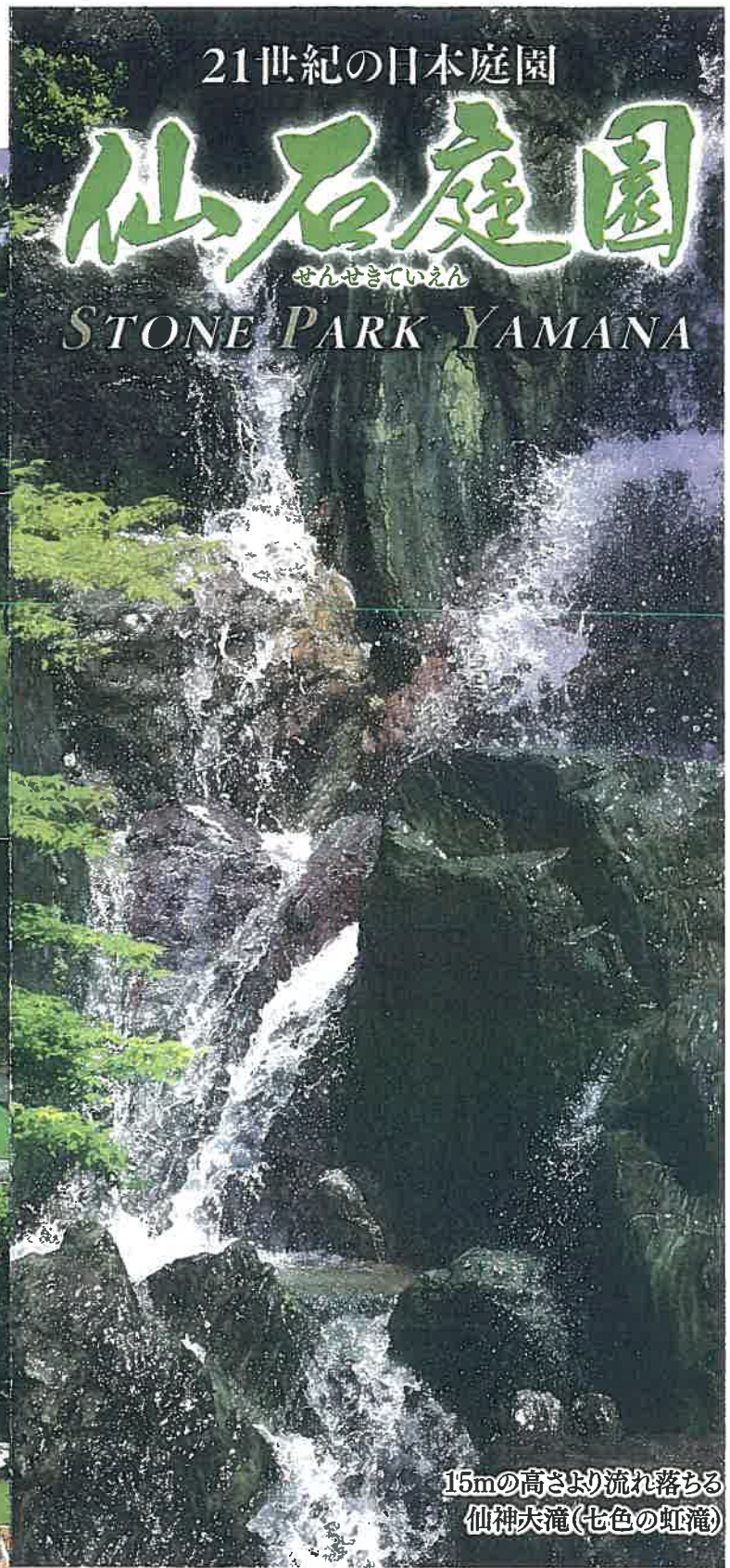
黄山



日高赤石



紅葉ライトアップ



21世紀の日本庭園

仙石庭園  
せんせきていえん

STONE PARK YAMANA

15mの高さより流れ落ちる  
仙神大滝(七色の虹滝)

仙石庭園 (SENSEKI-GARDEN)  
STONE PARK YAMANA

〒739-2111 広島県東広島市高屋町高屋堀1500

TEL 082-434-3360

FAX 082-434-3360 URL <http://senseki.org/>

Facebook <http://www.facebook.com/sensekiteien/>



# 庭園博物館 仙石庭園

〈Senseki garden〉 Stone Park Yamana

仙石庭園は、広島県東広島市在住の医師 山名征三氏が20余年の歳月をかけ、私財を投じ造営し、日本を代表する石庭であり、新しいタイプの日本庭園である。

氏は従前の日本庭園形式にとらわれず、独自の感性で特異な異空間を創造するため、全国各地から集めた数千トンの色彩豊かな石、姿形の優れた石、奇岩、巨岩を個石として、また組石として2ヘクタールに及ぶ庭園内に配置した。来訪者が息をのむ感動の世界がそこにはある。

入口の巨木神石殿、富士の山と湖、最奥の七色の仙神大滝などまさに21世紀の我国を代表する日本庭園となっている。

SENSEKI-GARDEN(STONE PARK YAMANA) was established by Seizo YAMANA, M.D, Ph.D. He planned, designed and created with his own idea. This work started from 2000.

There are more than a few thousand tons of colorful, beautiful natural garden stones, gathered from all over Japan. This stone garden has already been recognized as representative Japanese stone garden.

Gardener Yamana has created the surprising space with his own sense, not following the Japanese traditional garden style. The garden stones have strong character. Some stone is displayed individually, others are arranged together.

The garden stones over 2hector of land, it is a wonderful space ready for you to experience. Also, there are three amazing attractions, including a large wooden house, a small artificially made Mt. Fuji and colorful rainbow water fall.

This garden must be the strongest power spot in Japan

## 山名征三氏略歴

- 1938年 岡山県倉敷市児島の医家に生まれる
- 1964年 岡山大学医学部卒、免疫リウマチ学を専攻、医学博士取得
- 1970年 メルボルン州立モナシュ大学免疫学のPh.D.コースに入学
- 1973年 Common Wealth of Australiaの学位取得
- 1994年 20年間の大学研究生活の後、広島県東広島市にてリウマチ・膠原病専門病院(東広島記念病院)設立
- 2000年 広島生活習慣病・がん健診センター設立(メディオンズ)  
この頃より石庭造りを開始する

幼少時より父親から備前焼の薫陶を受け、鑑識眼を養い、後の備前焼、中国画の収集に繋がる。私財を投じた石庭—仙石庭園は、我国に並ぶべくもない21世紀型の日本庭園であり、長年培われた道楽道の集大成として造営されたものである。



仙石湖越しに神石殿を臨む

## 開園日・開園時間 Opening days & Hours

- 年中無休
- 神石殿は  
3月1日～11月30日 9:00～17:00  
12月1日～2月28日 10:00～16:00

## 交通手段 Transportation

- 自家用車とバス  
カーナビで来園はまだ困難。地図利用。東広島市高屋町高屋堀1398を入力すると来園出来る。
- 山陽自動車道、西条I.C.を出て国道375号線を北上。中核工業団地方面へ右折。約8分
- 広島空港より西条I.C.を出て国道375号線を北上。中核工業団地方面へ右折。約25分

## 入園料 Admission fees

- 大人 一人..... 700円
- 年間通園券..... 2,000円
- 小中学以下..... 無料
- 団体割引 20名以上あり ..... 600円



電話も住所もナビにかからないことあり。  
東広島市高屋町高屋堀1398ならカーナビOK

## 年間の見どころ

仙石庭園は四季を通じての変化に富みの雨の日の石の艶やかさは格別の美しさです。

- 1月4日 神石殿お清め、仙神大滝お祓い
- 1月～2月 雪景色、恒例の芝焼き(2月下旬の天気の良い日)
- 3月 梅、河津桜開花
- 4月 〈初旬〉陽光桜、染井吉野、大島桜  
〈中旬〉枝垂桜 〈下旬〉八重桜、揚貴妃、右近桜
- 5月～6月 新緑、牡丹、バラ、菖蒲、サツキ、ツツジ、クリシマ、睡蓮、アジサイ 他多数
- 7月～9月 ふよう、百日紅(サルスベリ)
- 10月～11月 モミジの紅(黄)葉、深紅のドウダンツツジ
- 12月 山茶花(サザンカ)

このパンフレットの石の番号は、当園の管理用です  
(冊子¥500の番号との対応表を用意しています)

# 仙石庭園にようこそ

## 園内マップ

H29.2 現在

敷地面積 約 6,000 坪



No.1 は、駐車場組石

### 神石殿周辺図

新見市哲西町上神代日尾山 (ヒノオヤマ)

八幡神社の二階建て建立

石積



桜花の乱、河津桜、陽光桜、吉野桜、枝垂桜、八重桜、右近桜



牡丹



杜若



八重桜



人型組石



紅籐石



紫雲石

## 広島県の 新しい観光スポット 2017春オープン

(東広島市)

6000坪の21世紀型日本庭園を  
ぜひ一見ください。

### 仙石庭園 見聞録

仙石庭園はまさに現代の  
極楽浄土だ。パワーをいた  
るところで感じる事が出来  
る。

来園された方は、「すご  
い!感動した!想像を超える  
世界だ」と目を輝かせて言  
われる。仙神大滝に至って  
は絶句だ。

全国の銘石、巨石が園内  
に展開され見る人を圧倒し  
ている。それだけではない。  
神石殿内の景石(盆石、水  
石)、色鮮やかな鉱物結晶  
(原石)も見られる。加えて、  
ボランティアガイドによる説  
明まである。ここは石の美術  
館、博物館だ。

石の庭園は、雨の日が良  
い。天気予報を見て、今日は  
雨だ、よし、仙石庭園に行っ  
てみようということになると、  
最高の舞台が提供されるで  
しょう。



### 神石殿内

天井の骨組みを見上げると巨木の力強さに圧倒される。



展示スペース  
美しく陳列された石たち  
が、悠久の時の流れを語って  
いる。

### 神石殿内の原石と盆石



螢石



ロードクロサイト



紫水晶



アマゾナイト



黄水晶



エタラハ原石



古谷石盆石



盆石



盆石



古谷石



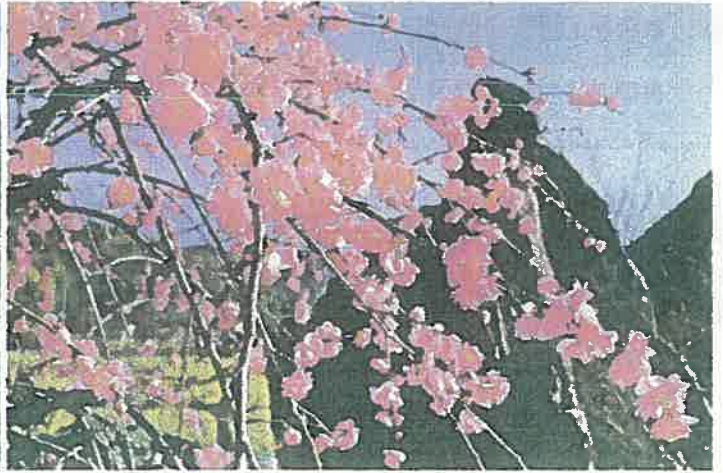
明治35年の芝焼き

# 第1回 春の写真コンテスト

## 現代の大名庭園

# 仙石庭園

大賞  
10万円



テーマ **仙石庭園の石の表情と 春を感じさせる写真作品**

表彰式・展覧会 6月23日(日)午前10時～表彰式/展覧会期:6月23日(日)～30日(日)庭園内神石殿にて

作品受入期間 2019年6月1日(土)～6月17日(月)16時必着

撮影時期 2019年3月18日(月)以降に撮影された作品

参加料 入園料でご参加いただけます。その際年間通園券の購入をお勧めいたします。

審査員 (一社)日本石庭文化保存協会 理事6名

各賞 仙石庭園大賞 1点(賞金10万円)

優秀賞 1点(賞金5万円)

佳作 5点(賞金各1万円)

写真作品募集

主催:一般社団法人 日本石庭文化保存協会、後援:株式会社 ストーンパークヤマナ

# 仙石庭園観月会

# 筑前琵琶と琴



人間国宝 奥村旭翠

筑前琵琶は明治の中ごろ、橘旭翁によって、博多で創始されました。筑前で行われていた盲僧琵琶、薩摩琵琶のほかに三味線音楽などの要素を取り入れており、各種琵琶楽中、最も優美、華麗で琵琶の音色も変化に富んでおります。演奏しながら語る流しにその特徴があります。

- 安達ヶ原 法妃院 村上旭楓
  - 都落ち 法邑院 長尾旭隆
  - 安宅 法和院 奥村旭翠
- 重要無形文化財保持者

- 箏曲(琴)大師範
- 北垣内秀響
- 乱輪舌
- 琉歌

日時：令和元年 9月14日(土)

開場：16時30分

開演：18時30分(終了は20時頃)

小雨決行 荒天順延(翌日へ)

場所：仙石庭園

東広島市高屋町高屋輪1398  
TEL・FAX 082-434-3360

入場料：大人 1,500円 子供(小中学生) 500円

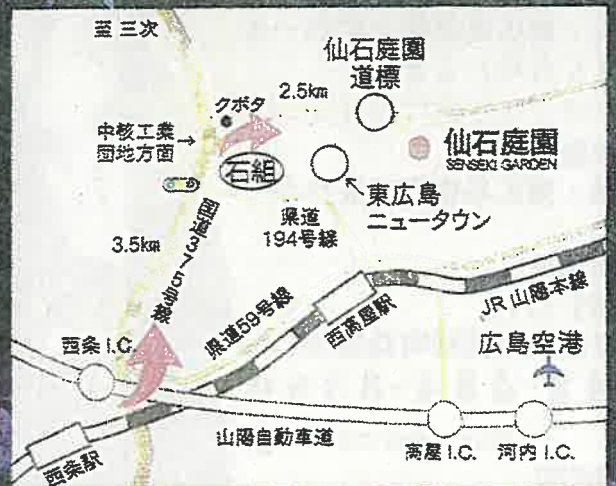
※入園料含む。但し年間通園券は利用できません。

当日、西条駅南口より16時より逐次出発のシャトルバス有り。

自家用車の方は、乗り合わせてお越し下されは幸いです。

(飲酒運転は厳禁です。)

携帯椅子、食事の持ち込みは可、但し退園時には、全てお持ち帰りください。



# アメリカを中心に活躍されている 日本庭園の造園家にして 都市景観学の世界権威

## 小林 竝一先生

## 講演会

### 講演内容

- a) 海外の日本庭園
- b) 日系人の収容所の庭
- c) ペリンゲラム市の友好庭園づくり
- e) 日本庭園とは
- f) 海外の都市景観学



### 活動歴と作品

- ・京都大学農学部林学科卒
- ・京都苔寺で有名な西芳寺住職と中根金作氏に触発され造園の道へ
- ・学生時代、京都佐野藤右衛門の造園会社で庭師の元でアルバイト
- ・大学卒業後、1969年カナダへ移民として渡る
- ・バンクーバー・トロントで造園開始
- ・オーストラリア政府庁舎の造園プロジェクト参加
- ・アメリカ移住ーカリフォルニア パークレー校で環境計画関係で修士論文
- ・カリフォルニア アハイオ州立大学へ移籍造園学科で学生の講義をしつつ造園
- ・シアトルへ移転ーワシントン州立大学へ広域公園工事に関わる
- ・オンザジョブトレーニングのため、ベルビュー市都市計画へ移職。都市開発計画に関わる
- ・杉尾伸太郎氏と会社を立上げーサダムフセイン大型記念広場、ワシントンの大型道路修景計画(米大統領賞・造園学会賞受賞)、複合住宅地開発、北大阪国際公園都市、多摩ニュータウン、広島西風都市計画、金沢市でミサワホームのボストン村などなど
- ・2014年燃え尽き症候群となり、中国蘇州へ移住6年中国で仕事
- ・中国で大型住宅商業開発、天津オリンピック名城、上海に60戸の日本庭園付き住宅
- ・ドバイ、インドでプロジェクト参加
- ・日本庭園の定義本質への回帰

Koichi Kobayashi  
小林 竝一

Honorary Professor  
Eimei University, San Mateo, California  
Adjunct Professor  
Nagasaki University, Nagasaki, Japan

Principal of Kobayashi Design  
Landscape Architecture, Urban and Garden Design

Seattle, WA, USA  
ph. 1-2062869644

主催：仙石庭園  
日時：令和元年10月31日(木)  
14:00~17:00  
場所：東広島芸術文化ホール  
「くらら」2F

※椅子40席につき先着順

参加費：無料  
後援：東広島市教育委員会

お問合せ：  
〒739-2111  
東広島市高屋町高屋堀1500  
082-434-3360

www.senseki.org

