

土砂災害に係る啓発チラシの中国語・ベトナム語版作成及びその周知について

令和3年1月14日

砂防課

1 要旨

県内在留外国人のうち、人数が特に多い中国人及びベトナム人に対しても土砂災害への避難行動を促すため、令和元年10月に砂防課が作成した土砂災害に係る啓発チラシを各言語へ翻訳し、土砂災害のおそれがある区域の確認方法及び早期避難の重要性等「土砂災害から命を守る3つのポイント」を広く周知する（英語版は既に作成、周知済。）。

なお、令和2年度から新設された「広島型避難行動推進プロジェクト・チーム」構成員の連携により実施する。

2 啓発チラシの内容

率先して避難することや居住地の危険性を予め調べておくことの重要性を周知するとともに、降雨時の情報収集手段として、NHKデータ放送により「土砂災害危険度情報」を確認する方法を案内している。

3 周知方法

県ホームページへ啓発チラシの電子データを掲載するとともに、県内市町の国際交流担当部署、ひろしま国際センターや県内大学等の、外国人が多く訪れる場所にて12月から配布している。

また、外国人を対象とした防災教室（令和2年11月14日 国際課と連携の上、実施）等においても活用している。

配布場所	各言語の配布枚数
県内市町の国際交流担当部署（地域日本語教室への配布分含む）	約5,800枚
（公財）ひろしま国際センター（広島市及び東広島市）	約700枚
その他（県内大学や二国間交流団体等）	約2,000枚
計	約8,500枚

11月14日 外国人を対象とした防災教室の実施状況



您的避难 可以拯救大家的生命。

灾情发生时，大部分人都是
“**因为周围的人避难了**”作为决定自己避难的理由。

所以要强调，**首先从您开始，采取避难行动。**

在避难之际，
地区间互相打招呼，尽量做到“**尽早避难**”，
平时就要与周围的人多交流，做好准备。

在避难时不要局限于市町级政府指定的避难场所，
还要确保例如较安全的亲戚和朋友家等“**多个避难场所**”。

警戒等级3(高龄者等避难)

身处危险场所的高龄者等避难需要时间的人员先避难。其他人员做避难准备。

警戒等级4(全体避难)

身处危险场所的全体人员避难。感到危险了就应在天黑之前避难等，尽早采取行动。

警戒等级5是灾情已经发生的状况。

广岛县政府正在做推广「大家一起来减灾」的县民总动员运动。

げんさい はじめのいっぽ

检索

首先是，从您开始。 采取避难行动。

什么时机，做什么？从泥石流中自我保护生命的3个要点。

要点
1

在「日常生活中」，要了解自家或父母家等的危险性。
再次确认有可能发生泥石流的区域。

从这里可以知道！

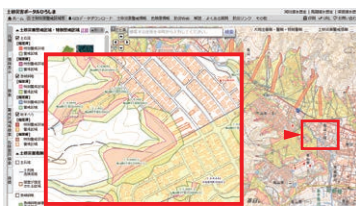
避难示意图

在所居住的市町级政府部门可以领到。

网络

在广岛县砂防课的主页「泥石流门户网站广岛」上，马上可以确认到。
(「どしゃさいがいぼーたるひろしま」)

国土地理院



这个二维码可以确认。



どしゃさいがいぼーたるひろしま



这里很重要！

土砂災害警戒区域
どしゃさいがいけいかいいき
泥石流警戒区域

土砂災害特別警戒区域
どしゃさいがいとくべつけいかいいき
泥石流特别警戒区域

这个地区公布和被指定的范围，有泥石流发生的可能。请提前做好避难准备。

要点
2

「雨天」要经常确认最新相关信息。

请在NHK数据播放确认「泥石流的危险程度信息」(「どしゃさいがいきけんどうじょうほう」)。

在短时间降雨量较大或长时间降雨时，请确认「泥石流危险程度信息」(「どしゃさいがいきけんどうじょうほう」)。

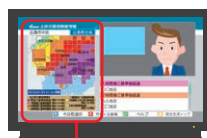
从这里可以知道！

NHK综合电视频道的(d)按钮可以确认。



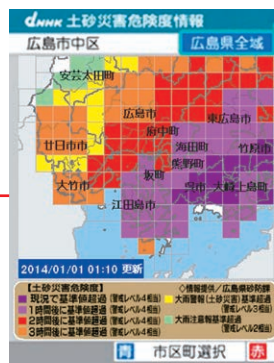
操作方式

- 把电视调到NHK综合电视频道，按遥控器的(d)按钮(数据播放)。
- 选择「防災・生活情報」(「防灾・生活信息」)。
- 选择「土砂災害危険度情報」(「泥石流危险程度信息」)。



根据电视登录的邮编，电视屏幕会显示您所居住地区的泥石流危险程度的信息。

引用于NHK广岛电视台



要点
3

「避难时」要互相打招呼采取行动。首先，从您开始。

尽早的行动与合作，可以在危险中护身。

这里很重要！

在天黑之前
避难

与家人和近邻互相打招呼一起避难

无论怎样也出不去时，请到2楼以上远离斜坡的场所避难



咨询

■县民总动员运动相关事项:广岛县危机管理监 大家一起减灾推进课(みんなでげんさいすいしんか) TEL 082-513-2781
■泥石流相关事项:广岛县土木建筑局 砂防课(さぼうか) TEL 082-221-3764

2020年10月发行

Việc sơ tán của bạn sẽ cứu mạng sống của mọi người.

Khi thiên tai xảy ra, hầu hết mọi người quyết định đi sơ tán với lý do **“Vì mọi người xung quanh đã sơ tán”**.

Chính vì vậy, **bạn hãy là người đầu tiên bắt đầu đi sơ tán.**

Và trong cuộc sống hàng ngày hãy nói chuyện với những người xung quanh, v.v... để khi đi sơ tán có thể lên tiếng kêu gọi lẫn nhau trong khu vực và **“Sơ tán sớm”**.

Bên cạnh đó, ngoài nơi sơ tán mà thành phố và thị trấn chỉ định ra, hãy tìm thêm **“Nhiều nơi sơ tán”** khác như nhà của người thân hoặc nhà người quen, v.v... ở một nơi an toàn.

Mức cảnh báo 3

(người cao tuổi, v.v... sơ tán)

Những người cần thời gian để sơ tán như người cao tuổi ở những nơi nguy hiểm, v.v... sẽ sơ tán. Những người khác thì chuẩn bị sơ tán.

Mức cảnh báo 4

(tất cả mọi người sơ tán)

Tất cả những người ở nơi nguy hiểm sẽ sơ tán. Hãy hành động nhanh như nếu cảm thấy nguy hiểm thì sơ tán khi trời còn sáng, v.v...

Mức cảnh báo 5 là tình trạng đã xảy ra thiên tai.

Đầu tiên là bắt đầu từ bạn. Hãy bắt đầu hành động sơ tán.

Làm gì, tại thời điểm nào? 3 điểm lưu ý để bảo vệ mạng sống khỏi thảm họa sạt lở đất cát

Điểm lưu ý 1

Biết những mối nguy hiểm ở nhà mình hoặc ở nhà của bố mẹ trong “Cuộc sống sinh hoạt hàng ngày”.

Bây giờ, hãy kiểm tra lại một lần nữa xem mình có nằm trong khu vực có nguy cơ xảy ra thảm họa sạt lở đất cát hay không.

✓ **Vậy là hiểu được!**

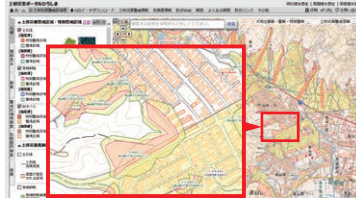
Bản đồ nguy cơ

Có thể nhận tại thành phố và thị trấn đang sinh sống.

Internet

Có thể xem ngay trên website “Cổng thông tin về thảm họa sạt lở đất cát ở Hiroshima” của Bộ phận phòng ngừa sạt lở đất cát tỉnh Hiroshima. (“どしゃさいがいぼーたるひろしま”)

Viện Nghiên cứu Địa lý Nhật Bản



Có thể xem từ mã vạch 2 chiều ở đây.



どしゃさいがいぼーたるひろしま

✓ **Chỗ này quan trọng!**

土砂災害警戒区域
どしゃさいがいけいかいいき
Khu vực cảnh giác thảm họa sạt lở đất cát

土砂災害特別警戒区域
どしゃさいがいとくべつけいかいいき
Khu vực cảnh giác đặc biệt thảm họa sạt lở đất cát

Có nguy cơ xảy ra thảm họa sạt lở đất cát tại các vùng được công bố và chỉ định trong khu vực này. Vui lòng chuẩn bị sẵn sàng cho việc sơ tán.

Điểm lưu ý 2

Thường xuyên cập nhật thông tin mới nhất vào “Ngày trời mưa”.

Hãy xem “thông tin nguy cơ về thảm họa sạt lở đất cát” (“どしゃさいがいきけんどうじょうほう”) bằng cách phát dữ liệu NHK.

Hãy xem “thông tin nguy cơ về thảm họa sạt lở đất cát” (“どしゃさいがいきけんどうじょうほう”) khi mưa lớn trong thời gian ngắn hoặc mưa trong thời gian dài.

✓ **Vậy là hiểu được!**

Có thể xem bằng nút (d) trong kênh NHK General TV.



Phương pháp thao tác

- 1 Điều chỉnh kênh thành NHK General TV và nhấn nút (d) (phát dữ liệu) bằng điều khiển từ xa.
- 2 Chọn “Thông tin phòng chống thiên tai và sinh hoạt” (“防災・生活情報”).
- 3 Chọn “Thông tin nguy cơ về thảm họa sạt lở đất cát” (“土砂災害危険度情報【どしゃさいがいきけんどうじょうほう】”).



Thông tin nguy cơ về thảm họa sạt lở đất cát của khu vực sinh sống sẽ được hiển thị dựa trên mã bưu chính được đăng ký trên TV.

Trích dẫn từ Đài truyền hình NHK Hiroshima



Điểm lưu ý 3

“Khi sơ tán”, hãy lên tiếng kêu gọi lẫn nhau và hành động. Đầu tiên là bắt đầu từ bạn.

Hãy hành động và hợp tác sớm để bảo vệ mình khỏi nguy hiểm.

✓ **Chỗ này quan trọng!**

Sơ tán khi trời còn sáng.

Kêu gọi lẫn nhau và sơ tán cùng với người trong gia đình và hàng xóm xung quanh

Khi không thể đi ra ngoài được thì hãy sơ tán ở một nơi cách xa vách núi và từ tầng 2 trở lên.



Nơi liên hệ

Liên quan đến phong trào trên toàn bộ cư dân tỉnh: Bộ phận thúc đẩy mọi người cùng nhau giảm thiệt hại do thiên tai - Quản lý nguy cơ tỉnh Hiroshima (“みんなでげんさいすいしんか”)

TEL 082-513-2781

Liên quan đến thảm họa sạt lở đất cát: Bộ phận phòng ngừa sạt lở đất cát - Cục xây dựng dân dụng tỉnh Hiroshima (“さぼうか”)

TEL 082-221-3764

Phát hành tháng 10 năm 2020

あなたの避難が、 みんなの命を救う。

災害時、避難した人のほとんどが、

“まわりの人が避難したから”を理由に避難を決めています。

だからこそ、**まずあなたから、避難をはじめてください。**

そして、避難する際には、

地域で声を掛けあって**“早めに避難”**ができるよう、

日頃から周囲の方々と話すなどの準備をお願い致します。

なお市町が指定する避難所にこだわらず、安全な場所にある

親戚や知人宅など、**“複数の避難先”**を確保しておきましょう。

警戒レベル3(高齢者等は避難)

危険な場所にいる高齢者など避難に時間を要する方は避難。それ以外の方は避難準備。

警戒レベル4(全員避難)

危険な場所にいる人は全員避難。危険だと感じたら明るいうちに避難するなど、早めの行動を。

[警戒レベル5]は既に災害が発生している状況です。

まずは、あなたから。 避難行動をはじめてください。

どのタイミングで、何をするか。土砂災害から命を守る3つのポイント

ポイント
1

「日常生活」では、自宅や実家などの危険性を知る。
いま一度、土砂災害のおそれのある区域かご確認ください。

これでわかる!

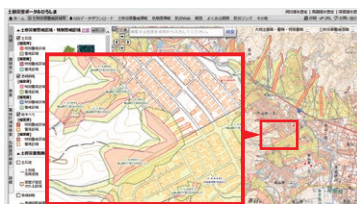
ハザードマップ

住んでいる市町でもらう
ことができます。

インターネット

広島県砂防課のホームページ
『土砂災害ポータルひろしま』で
すぐ確認できます。

国土地理院



こちらの2次元
コードから確認
できます。



土砂災害ポータルひろしま



ここが大事!

土砂災害警戒区域

土砂災害特別警戒区域

この区域に公表、指定されているエリアは
土砂災害のおそれがあります。前もって
避難の準備をお願いします。

ポイント
2

「雨の日」は、常に最新情報をチェックする。
NHKデータ放送で、土砂災害危険度情報の確認を。

短い時間で大量の雨が降ったときや、長い時間雨が降ったとき、
土砂災害危険度情報を確認してください。

これでわかる!

NHK総合テレビの
『d』ボタンで
確認できます。



操作方法

- 1 NHK総合テレビにチャンネルを合わせて、
リモコンで『d』ボタン(データ放送)を押す。
- 2 『防災・生活情報』を選択。
- 3 『土砂災害危険度情報』を選択。



テレビに登録された郵便
番号をもとに、お住まい
の地域の土砂災害危険
度情報が表示されます。

NHK広島放送局HPから引用



ポイント
3

「避難時」は、声をかけあって行動する。まずは、あなたから。
早めの行動と協力で、危険から身を守ってください。

ここが大事!

明るいうちに
避難

家族やご近所と声をかけあって避難

どうしても外に出られないときは、
2階以上の崖から遠い場所に避難



お問い合わせ先

■ 県民総ぐるみ運動に関すること：広島県危機管理監 みんなで減災推進課 …………… TEL 082-513-2781
■ 土砂災害に関すること：広島県土木建築局 砂防課 …………… TEL 082-221-3764

令和2年5月発行