

新型コロナウイルス感染症への対応状況について

令和3年1月19日
新型コロナウイルス
感染症対策担当

1 広島県の状況

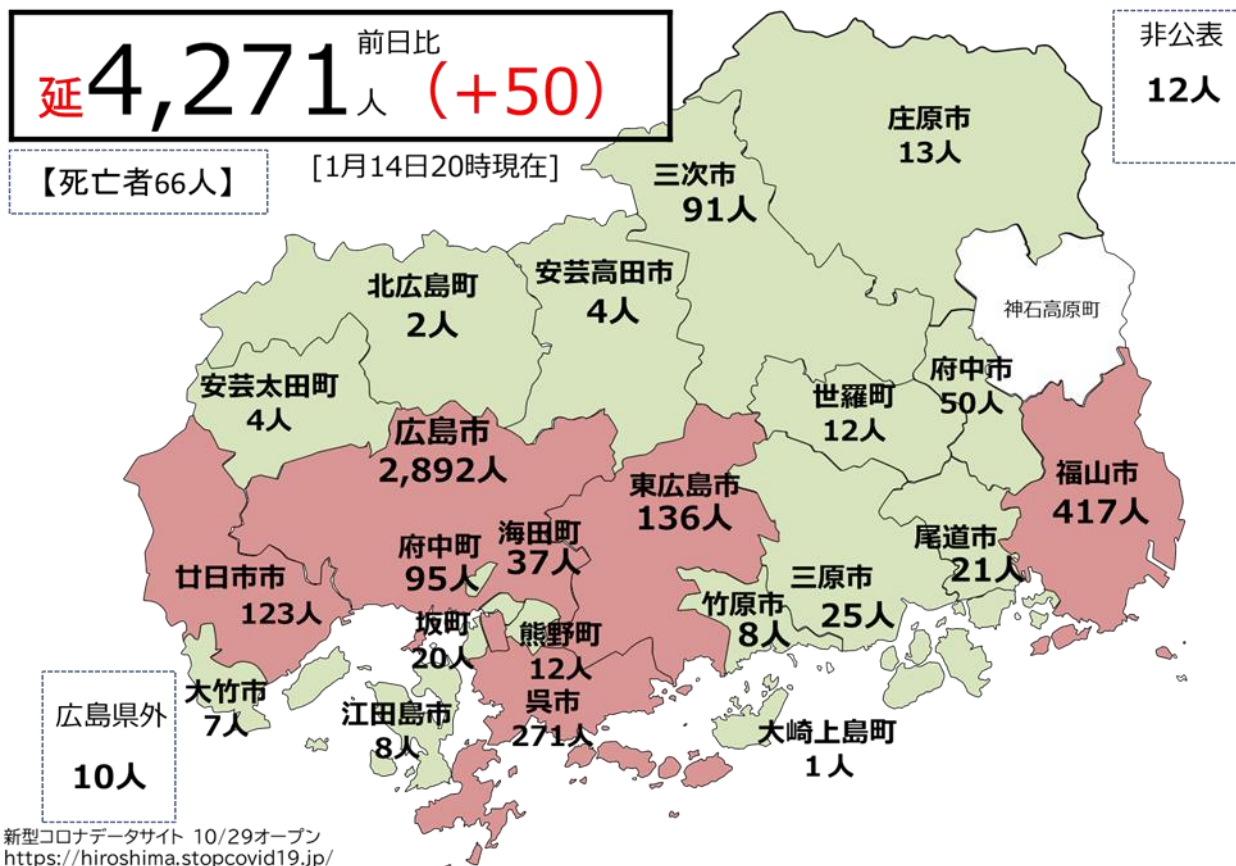
(1) 本県の感染者数は延べ4,271人であり、中国・四国地方で最も多くなっている。

令和2年11月下旬以降、広島市内を中心に感染者数が急増しており、感染状況は県内全域にわたって拡大基調となっている。県内の感染状況はステージⅡであるが、広島市の感染者の新規報告数はステージⅢからステージⅣの状態が続いており、感染が再拡大し県全体で同様の事態に陥るリスクがあるため、広島市と連携して「新型コロナウイルス感染防止集中対策」に取り組んでいる。

(2) 1月14日時点の患者数は724名であり、医療提供体制等に負荷がかかっており、積極ガード宣言の推進や積極的疫学調査や飛沫感染・接触感染防止等の感染防止対策の徹底により、感染拡大を抑える必要がある。

(図1)

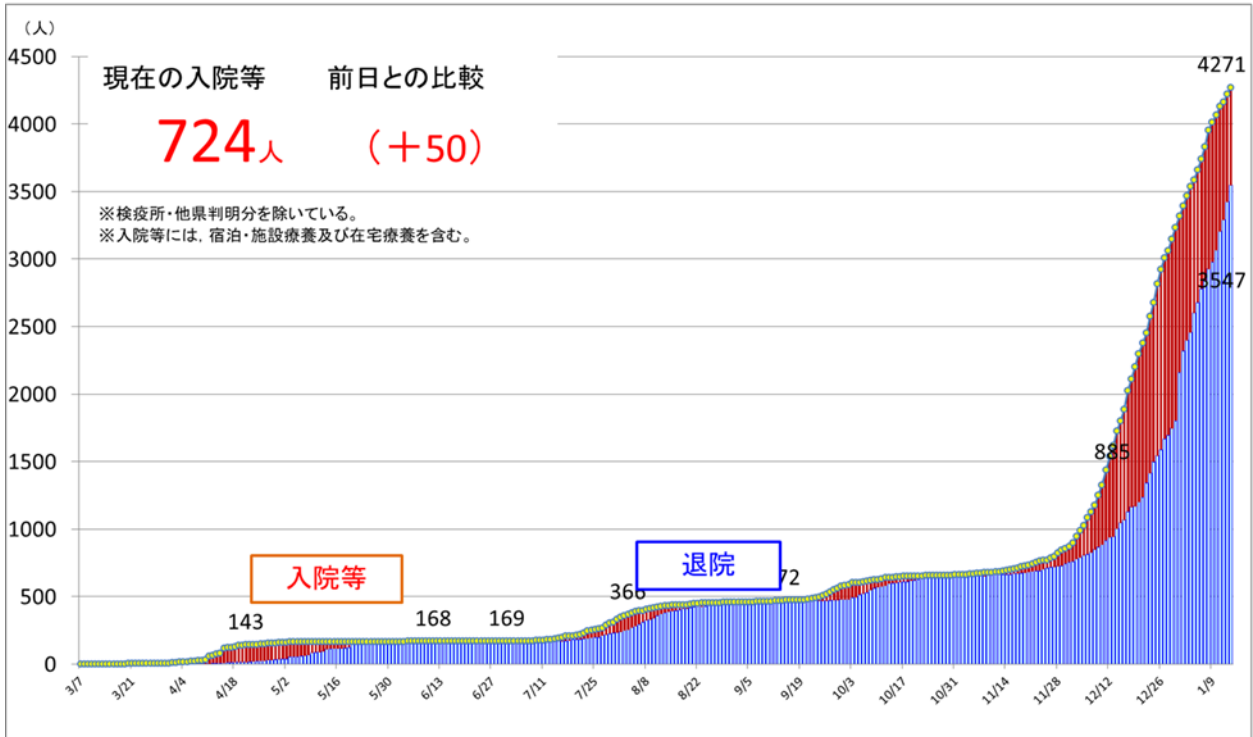
新型コロナウイルス感染症患者の状況（広島県発表分）



(図2)

1月14日20時整理

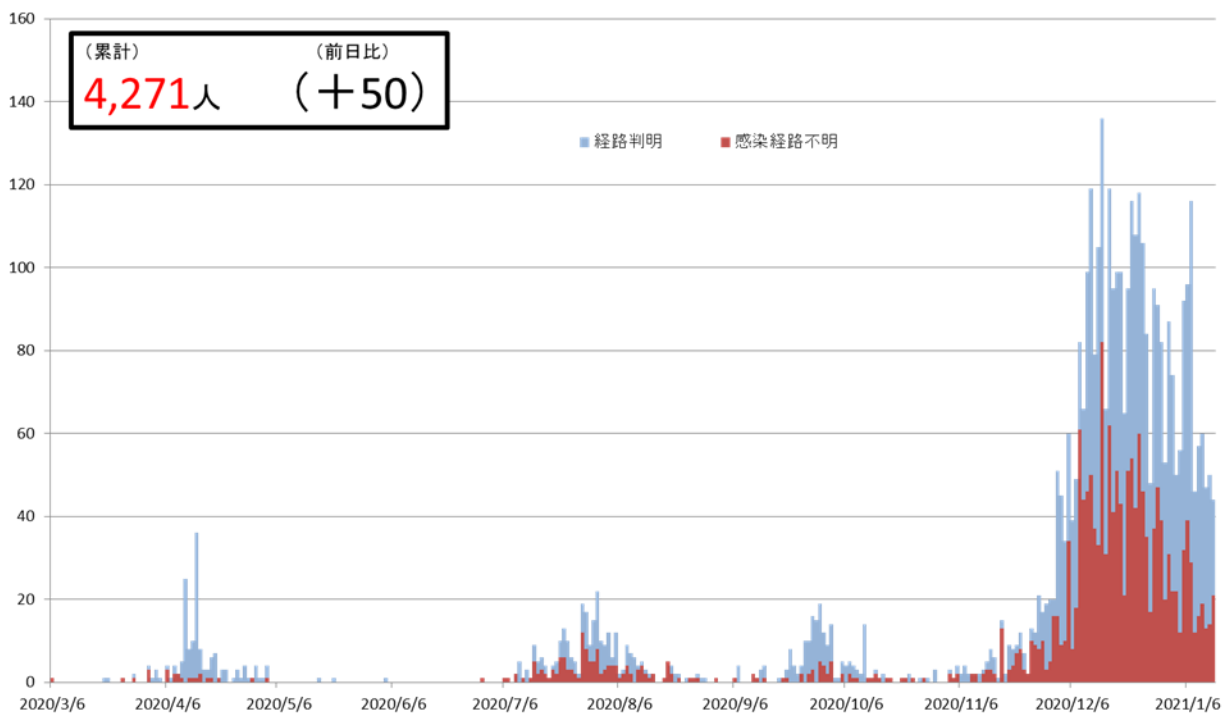
新型コロナウイルス感染症患者の推移(広島県) 【入院等と退院の状況】



(図3)

1月14日20時整理

新型コロナウイルス感染症患者の推移(広島県) 【検査結果判明日別】



2 医療・療養体制の確保

(1) 入院病床の確保（令和2年4月14日～）

患者が発生した際の入院先の選定や搬送の調整を行うため、広島県新型コロナウイルス感染症患者トリアージセンターを開設している。

あわせて、感染拡大の状況（フェーズ）に応じた病床の確保目標を設定し、病床を整備している。現在は患者数の増加を踏まえ、フェーズ3の体制をとっている。

病床確保・利用状況 (1月14日現在)

入院者数	確保病床数	空床率
280人	474床	40.9%

(2) 宿泊療養施設の整備（令和2年4月21日～）

軽症者の宿泊療養施設を4施設開設し、受入れを行っている。

また、目標としている700室の確保は達成している。

宿泊療養施設利用状況 (1月14日現在)

入所者数	確保室数	空室率
234人	819室	71.4%

(3) 軽症者等の搬送体制の整備（令和2年5月1日～）

民間の患者等搬送事業者の協力により、医療機関から宿泊療養施設等への患者搬送を実施したが、令和2年6月5日からは、搬送車両として県保健所等にCX-8を導入している。

3 PCR検査の実施体制

(1) PCR検査状況（令和2年1月30日～令和3年1月13日）

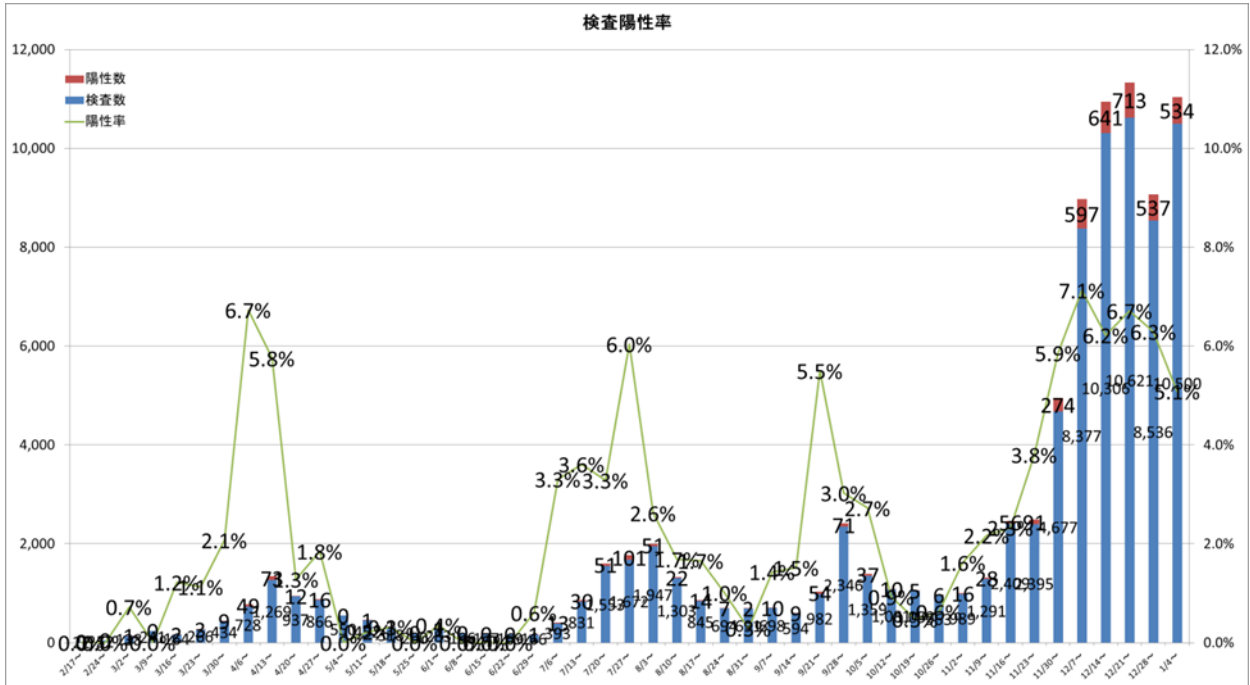
陽性件数 (A)	検査件数			陽性率 (A) / (B)
	行政機関実施	医療機関実施	合計 (B)	
4,284件 (415件)	66,334件 (8,084件)	33,358件 (3,886件)	99,692件 (11,970件)	4.30% (3.47%)

※ () は直近7日間（令和3年1月7日～1月13日）の検査状況

(2) 陽性率（週平均）

ピーク時は7.1%（12/7～12/13）であり、直近は若干減少傾向である（1/4～1/10 5.1%）。

(図4)



4 医療資材の確保・供給体制

感染防止対策に必要な医療資材については、各事業者が自ら確保することが原則であるが、感染症が蔓延した時期において、市場での流通がひっ迫したため、県が医療体制の維持を目的として、備蓄や購入品、国からの供給スキームを活用して指定医療機関等を中心に配付してきた。

(1) 資材の配付状況

(1月8日現在)

配付先	マスク	N95 マスク	ガウン	フェイスシールド	使い捨て手袋
感染症指定医療機関等	288 万枚	39 万枚	120 万枚	40 万枚	458 万枚
一般医療機関	345 万枚	18 万枚	37 万枚	9.9 万枚	407 万枚
歯科，薬局， 軽症者療養施設 等	246 万枚	7.6 千枚	28 万枚	3.4 万枚	81 万枚
社会福祉施設等	228 万枚	-	17 万枚	9.9 万枚	51 万枚

(2) 現在の在庫状況

(1月8日現在)

品目	マスク	N95 マスク	ガウン	フェイスシールド	手指消毒薬	手袋
在庫数	545 万枚	14 万枚	59 万枚	8.5 万枚	0.3 万 L	1,631 万枚

5 取組状況

(1) PCR検査体制の拡充

現在は県内で1日3,000件程度実施できる体制であり、検査可能な医療機関に対し機器等の導入を支援することにより年度内に3,400件程度の受け皿を確保する。

更に県外を含めた民間検査機関の活用も視野に入れた検査体制の拡充を図る。

(2) 医療体制の充実・強化

更なる病床確保に向けて、配慮を要する患者のための受入医療機関の確保のため、関係医療機関と調整を進めている。

区分	内容
周産期医療	感染症の重症度及び妊娠時期により、受入医療機関を定めたフローを策定しており、受入医療機関での受入準備を整えている。
小児医療	感染症の重症度に応じて、受入医療機関を定めたフローを策定しており、受入医療機関での受入準備を整えている。
救急医療	感染が疑われる患者がたらい回しされることのないよう、輪番病院等での受け入れが難しい場合の受入先となる医療機関を定めている。 引き続き、各圏域における受入体制の強化を図る。
透析医療	感染症の重症度に応じて、受入医療機関を定めたフローを策定しており、受入医療機関での受入準備を整えている。
精神医療	精神疾患及び感染症の重症度に応じて、受入医療機関を定めたフローを策定しており、各医療機関と個別に調整を実施している。
神経・筋疾患	神経・筋疾患の状況及び感染症の重症度に応じて、受入医療機関を定めたフローを策定しており、受入医療機関での受入準備を整えている。

(3) 社会福祉施設等に対する支援

令和2年7月、県福祉サービス調整本部において、新型コロナウイルス感染症が発生して運営が困難となった介護施設等へ応援職員を派遣する体制を構築したところであるが、この度、県東部の介護施設に初めて応援職員2名を派遣(1月15日～24日)している。

(4) こころの健康対策

新型コロナウイルス感染症の影響により、ストレスや不安を感じる県民への心のケアを行うため、「広島県こころの悩み相談【コロナ関連】」(電話相談・SNS相談)を令和2年5月25日より開設した。(令和2年12月末現在の相談件数 608件：SNS 345件、電話 263件)

(5) 宿泊療養施設の運用

患者の動向を注視しながら、新たな宿泊療養施設の運用開始や運営方法等について、確保済み施設、市町、医療機関等と調整行うなど、計画的に準備を進める。

(6) 医療資材の安定的確保・供給

医療機関等で医療資材がひっ迫した際の備えとして、これまで進めてきた備蓄の量の見直しを行い、使用量の増加や緊急的な供給対象を勘案し、マスクと手袋について備蓄量を増やすこととした。

加えて、今後新型コロナウイルスを上回る感染力・毒性を持つ感染症（以下「強毒性感染症」という。）が発生した場合に備え、防護服（セット）及び N95 マスクを追加で備蓄することとした。

備蓄している資材については、現在、県が直接保管管理を行っているが、今後、倉庫業者等へ入出庫や保管管理業務を委託し、迅速に供給できる体制を整備する。

(7) 「広島コロナお知らせ QR」の実施

QR コードを活用し、新型コロナウイルス感染症の感染者と同じ時間帯に同じ施設を利用した方に対して、感染者と接触した可能性のあることを知らせ、PCR 検査を受けていただくようサポートする「広島コロナお知らせ QR」を令和2年8月14日から開始した。

国の接触確認アプリ「COCOA」とともに、飲食店を中心に積極的に活用していただけるよう事業者、県民への更なる周知を図っていく。

(8) 新たな相談・受診体制の整備

インフルエンザと新型コロナウイルスの同時流行に備え、発熱など風邪に似た症状が増えることを想定して、県民がスムーズに診療・検査を受けることができるよう、かかりつけ医や「受診・相談センター」（積極ガードダイヤル）により「診療・検査医療機関」を速やかに案内する新たな相談・受診体制を整備した。

過度な受診控えは、健康上のリスクを高める可能性があることから、県民が必要な受診やがん検診、乳幼児健診、予防接種などを継続するよう働きかける啓発を行っていく。

(9) 医療機関、介護施設等における検査の拡充

重症リスク者が多数いる医療機関や介護施設等において、感染者を早期に発見し、感染拡大の防止を図るため、従事者に対する定期的な検査を実施している。

医療機関については、令和2年12月から民間検査機関も活用することにより、これまでに37施設において検査が実施されており、今後とも、医療機関の負担を軽減し、検査の拡充を図っていく。

介護施設等については、月1回の定期的な抗原検査を12月から県内全域の施設において実施しているが、「新型コロナウイルス感染拡大防止集中対策」の一環として、1月18日から2月7日までの間は、広島市、福山市等の施設において月2回程度の検査を実施する。

(10) 「PCRセンター」の開設

新型コロナウイルス感染症におけるクラスター等の防止と飲食店対策の観点から、県内全ての市町の高齢者施設、障害者（児）施設、医療機関、飲食店の従事者、従業員及びその関係者等を対象にしたPCR検査を積極的に行うため、県内5か所に「PCRセンター」を開設した。

《検査実施場所及び開設日時》

PCRセンター	開設日	開設時間
広島(流川)PCRセンター	令和2年12月5日～	11時から17時まで
広島(観音)PCRセンター	令和2年12月10日～	11時から17時まで
東広島PCRセンター	令和2年12月29日～	11時から16時まで
福山PCRセンター	令和2年12月30日～	11時から16時まで
三次PCRセンター	令和3年1月10日～	11時から16時まで