

事業概要

平成23年度

広島県西部厚生環境事務所広島支所

広島県西部保健所広島支所

目 次

I 概 況

1	管内の概況	1
2	管内地図	2
3	市町別主要指標	3
4	行政組織・業務の内容	4
5	沿革	5
6	常設の相談等の実施計画	7
7	人口動態等	8

II 主要事業の概要

1	地域保健福祉対策	10
2	母子・寡婦福祉対策	11
3	災害対策	11
4	医療対策	11
5	結核・感染症対策	12
6	肝炎対策	12
7	精神保健福祉対策	13
8	健康づくり対策・生活習慣病対策	13
9	栄養改善対策	14
10	歯科保健対策	14
11	難病対策	14
12	母子保健対策	15
13	食品衛生対策	15
14	狂犬病予防対策	16
15	薬事関係対策	16
16	環境保全対策	17
17	廃棄物対策	17

Ⅲ 資 料

管内の状況一覧	19
地域保健福祉対策	
(1) 保健福祉関係学生の実習受入れ状況	21
(2) 衛生教育の実施状況	21
(3) 市町指導の状況	21
(4) 圏域地域保健対策協議会の状況	22
母子（寡婦）福祉対策	
(1) 母子福祉資金の貸付状況	24
(2) 寡婦福祉資金の貸付状況	25
医療対策	
(1) 病院・診療所の状況	26
(2) 立入検査及び使用許可件数	26
感染症対策	
(1) 感染症発生状況	27
(2) 結核の状況	28
(3) 感染症発生に伴う指導状況	31
(4) 新型インフルエンザ対策の連絡会議開催状況	31
(5) エイズ相談及びH I V抗体検査の状況	32
(6) 健康教育実施状況	32
(7) 肝炎相談件数及び肝炎ウイルス検査の実施状況	32
精神保健福祉対策	
(1) 精神障害者入院形態別患者数及び通院等の状況	34
(2) 精神障害者保健福祉手帳の所持状況	34
(3) 組織育成支援状況	34
(4) 精神障害者社会適応訓練事業の実施状況	35
(5) 相談指導実施状況	35
(6) 家庭訪問指導状況	36
(7) 普及啓発・人材養成実施状況	36
健康増進・栄養改善対策等	
(1) 給食施設等の指導状況	37
(2) 健康増進法に基づく食品表示指導状況	38
(3) 栄養・運動等指導の実施状況	38

(4) 健康増進事業実施状況	39
歯科保健対策	
(1) 訪問指導等の状況	40
(2) 相談事業の状況	40
(3) 市町指導・支援の状況	40
難病対策等	
(1) 特定疾患治療研究事業の承認状況	41
(2) 小児慢性特定疾患治療研究事業の承認状況	43
(3) 相談事業の実施状況	44
(4) 電話相談及び面接相談等の状況	44
(5) 家庭訪問指導の状況	45
(6) 患者・家族に対する学習会の実施状況	45
(7) アレルギー疾患相談事業等実施状況	46
(8) アスベスト相談状況	47
母子保健対策	
(1) 養育医療給付受給者数	48
(2) 長期療養児療育相談指導の実施状況	48
(3) 自立支援医療（育成医療）給付受給者数の状況	49
(4) 不妊治療費助成の申請状況	49
食品衛生対策	
(1) 施設数の状況	50
(2) 食品衛生監視指導計画及び実施状況	52
(3) 食品衛生監視指導状況	53
(4) 食品収去検査状況	55
(5) 集団食中毒発生状況	55
生活衛生対策等	
(1) 狂犬病予防業務の状況	56
薬事対策	
(1) 薬事等監視指導状況	57
(2) 毒劇物監視指導状況	57
(3) 麻薬・覚せい剤立入検査状況	58
(4) 医薬品収去検査状況	59
(5) 家庭用品の試買検査状況	59
(6) 献血状況	59

環境保全対策

- (1) 公害関係特定施設の状況 60
- (2) 土壌汚染, 化学物質対策の状況 60
- (3) フロン回収破壊法 登録事業者登録状況 61
- (4) 公害苦情事案の取扱状況 61
- (5) 水質事故事案の取扱状況 61
- (6) 大気汚染測定網(常設) 一覧表 62
- (7) 環境調査の実施状況 63

廃棄物対策

- (1) 一般廃棄物処理施設等立入検査状況 64
- (2) 産業廃棄物処理業許可状況 64
- (3) 自動車リサイクル法 登録・許可状況 65
- (4) 産業廃棄物処理施設設置状況等 65
- (5) 産業廃棄物関係立入指導等状況 66
- (6) 産業廃棄物に係る協議等 67

その他の資料

- (1) 管内の保健・医療・福祉関係の主要施設一覧 68
- (2) 管内の保健・医療・福祉関係の主要団体等一覧 69

I 概 況

1 管内の概況

当所は、平成 21 年 4 月 1 日に地域事務所再編に伴い、西部厚生環境事務所・西部保健所の支所として、新たに設置され、県の南部に位置する海田地域（安芸郡府中町、海田町、熊野町、坂町）と県の北西部に位置する芸北地域（安芸高田市、山県郡安芸太田町、北広島町）の 1 市 6 町を管轄区域としている。管内の面積は 1,599.83k m²で、総人口は 176,230 人（平成 23 年 3 月 31 日現在）となっている。

海田地域は、面積は 73.55k m²で、人口は 117,100 人となっており、前年度に比べ僅かながら減少している。

4 町は、従来から、生活、産業などのあらゆる面で隣接する広島市との結びつきが強く、広島市の都市機能の拡充に伴い就業人口の増加が今後見込まれるなど、広島市と一体的な生活圏を形成しながら発展してきている。

交通機関としては、鉄道では、府中町、海田町及び坂町を走る JR 山陽本線及び呉線があり、道路では国道 2 号及び 31 号をはじめ、広島・呉道路、広島・熊野道路、広島高速 1 号線（安芸府中道路）、広島高速 2 号線（府中仁保道路）及び海田・東広島道路などが整備され、県東部、呉地域及び広島市との結節点として交通の要衝となっている。

産業では、大手自動車メーカーやその関連した中小の製造業のほか、大型ショッピングセンターなどの卸・小売業のサービス業等が数多く立地している。また、海田湾埋立て工事により造成された流通団地は生産材の流通拠点となっている。その他、伝統産業としては、「熊野町の筆づくり」が有名である。

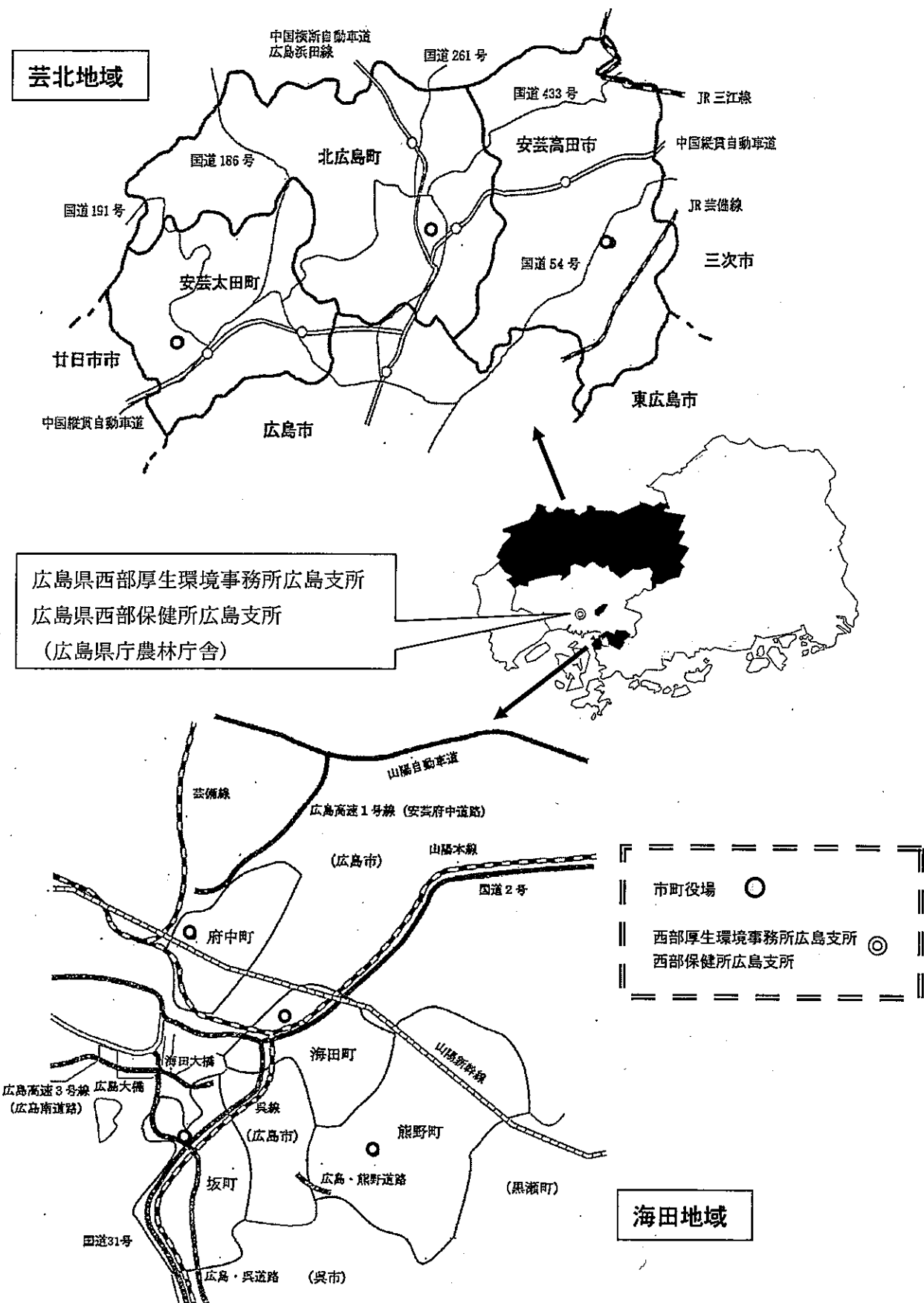
芸北地域は、面積は 1,526.28k m²で、人口は、59,130 人となっており、長期的に減少傾向が続いている。また、高齢化も進んでおり、総人口に占める 65 歳以上の人口の割合（高齢化率）は 35.0%であり、県の 23.7%を大きく上回っている。

主要河川は、瀬戸内海へ流れる太田川と、日本海へ流れる江の川がある。両河川とも水量が豊富で、太田川上流には樽床ダム、温井ダム等があり、江の川上流には土師ダムがあり、工業・農業・水道用水及び発電に利用されている。

交通機関としては、鉄道では、安芸高田市を走る JR 芸備線及び三江線があり、道路では安芸高田市内の国道 54 号、山県郡内の国道 186, 191, 261 号及び山県郡と安芸高田市を結ぶ国道 433 号がある。また、高速道路は、中国縦貫自動車道と中国横断自動車道広島浜田線が管内を縦横に走っており、隣県間の物資の運送等、商業・工業・文化の交流に重要な役割を果たしている。

産業は、近年第 1 次産業、第 2 次産業の占める割合が低下し、第 3 次産業の占める割合が上昇しているが、全県と比較すると、第 1 次産業のウェイトが高く、第 3 次産業のウェイトが低い農村型となっている。

2 管内地図



3 市町別主要指標

区 分	管 内 総 数	管 内 市 町							広 島 県
		安 芸 高 田 市	府 中 町	海 田 町	熊 野 町	坂 町	安 芸 太 田 町	北 広 島 町	
面 積 (Km ²)	1,599.83	537.79	10.45	13.81	33.62	15.67	342.25	646.24	8,479.58
世 帯 数	73,662	13,225	21,269	11,799	10,255	5,554	3,408	8,152	1,247,501
総 人 口	176,230	31,584	50,516	28,036	25,120	13,428	7,545	20,001	2,852,728
0歳～14歳	23,790	3,555	7,514	4,290	3,439	1,994	642	2,356	392,964
	(13.5)	(11.3)	(14.9)	(15.3)	(13.7)	(14.8)	(8.5)	(11.8)	(13.8)
15歳～64歳	105,927	17,406	32,971	18,186	14,923	7,987	3,607	10,847	1,784,197
	(60.1)	(55.1)	(65.3)	(64.9)	(59.4)	(59.5)	(47.8)	(54.2)	(62.5)
65歳～	46,513	10,623	10,031	5,560	6,758	3,447	3,296	6,798	675,567
	(26.4)	(33.6)	(19.9)	(19.8)	(26.9)	(25.7)	(43.7)	(34.0)	(23.7)
人 口 密 度	110.2	58.7	4,834.1	2,030.1	747.2	856.9	22.0	30.9	336.4

(注1) 面 積…「平成22年度全国都道府県市区町村別面積調」<国土交通省国土地理院>

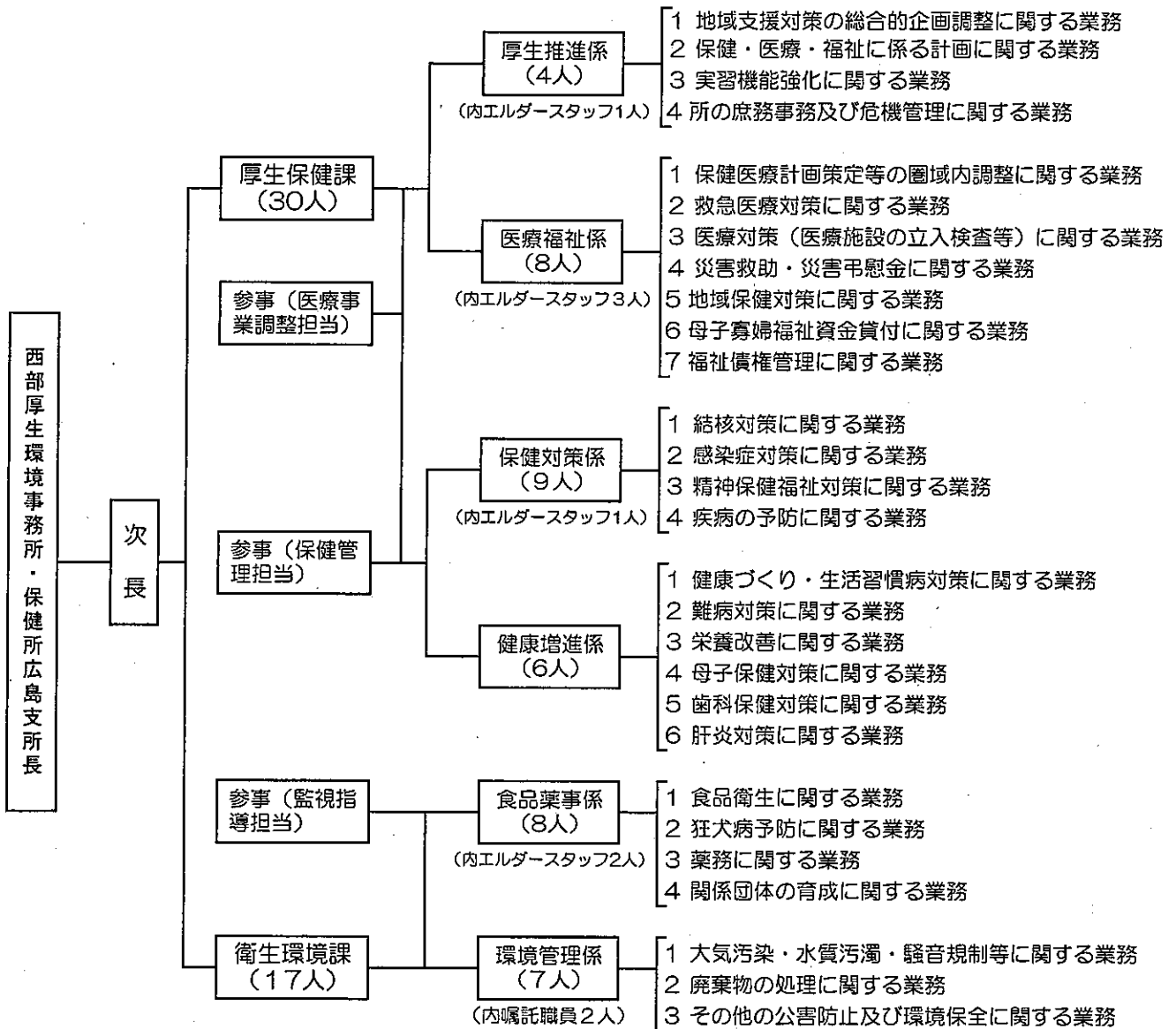
(注2) 世帯数, 総人口, 年齢別人口…「住民基本台帳年報」<総務省>[平成23年3月31日現在]

(注3) 総人口年齢区分の下端()は構成比(%)を示す。

(注4) 人口密度…総人口/面積

4 行政組織・業務の内容

(平成23年4月1日現在)



5 沿革

海田福祉事務所	海田保健所	可部福祉事務所	可部保健所
<p>26.10.1 安芸地方事務所（安芸郡）に厚生課を設置</p> <p>31.5.1 安芸地方事務所を廃止し、海田市福祉事務所を設置</p> <p>32.1.20 海田市福祉事務所を海田福祉事務所に改称</p> <p>39.4.1 呉福祉事務所が設置され、江田島町、首戸町、倉橋町、下蒲刈町、蒲刈町を移管</p>	<p>23.8.1 広島市霞町の県庁構内に安藝保健所を設置（安芸郡及び佐伯郡の一部（8町21村）を管轄）</p> <p>24.6.18 海田市町（海田町福荷町）に移転</p> <p>24.9.8 安藝保健所を海田市保健所に改称</p> <p>26.1.16 海田市町（現・海田町の港町公園）に庁舎を新設</p> <p>26.7.1 大柿保健所の設置により2町8村を移管</p> <p>32.1.1 海田市保健所を海田保健所に改称</p> <p>39.4.1 大柿保健所から倉橋町が移管</p> <p>46.5.1 海田町福荷町から海田合同庁舎内（海田町南昭和町14番19号）に移転</p>	<p>26.10.1 安芸地方事務所に厚生課を設置（安芸郡を管轄）</p> <p>山県地方事務所に厚生課を設置（山県郡を管轄）</p> <p>高田地方事務所に厚生課を設置（高田郡を管轄）</p> <p>31.5.1 安佐、山県、高田地方事務所を廃止し、可部福祉事務所を設置（安佐郡及び山県郡を管轄）</p> <p>吉田福祉事務所を設置（高田郡を管轄）</p> <p>51.4.1 機構改革により吉田福祉事務所を廃止し、山県郡及び高田郡を管轄区域として可部福祉事務所を設置</p>	<p>17.4.1 加計保健所を設置（山県郡西部を管轄）</p> <p>19.9.30 可部保健所を設置（安佐郡を管轄）</p> <p>八重保健所を設置（山県郡東部を管轄）</p> <p>甲立保健所を設置（高田郡を管轄）</p> <p>32.1.1 八重保健所を千代田保健所に変更</p> <p>甲立保健所を甲田保健所に変更</p> <p>48.3.20 可部保健所を廃止（管内全町が広島市へ編入されたことに伴う。）</p> <p>53.4.1 加計、千代田及び甲田の3保健所を統合し、可部保健所として再編整備（山県郡及び高田郡を管轄）</p>

	<p style="text-align: center;">海田総合福祉保健センター(海田福祉保健センター・海田保健所)</p> <p>5. 4. 1 海田福祉事務所と海田保健所を統合して海田総合福祉保健センター(海田福祉保健センター・海田保健所)を設置(安芸郡を管轄) 吉戸町, 倉橋町, 下蒲刈町, 蒲刈町を呉総合福祉保健センターに移管</p> <p>9. 4. 1 老人保健福祉室を廃止し, 保健福祉推進室を設置 保健課予防係及び保健関係を廃止し, 保健課保健対策係及び健康増進係を設置</p> <p>10. 4. 1 試験検査課を縮小, 試験検査室に名称変更</p> <p>11. 4. 1 試験検査室を東広島保健所へ集約</p>	<p style="text-align: center;">可部総合福祉保健センター(可部保健センター・可部保健所)</p> <p>5. 4. 1 可部福祉事務所と可部保健所を統合して可部総合福祉保健センター(可部福祉保健センター・可部保健所)を設置(山県郡及び高田郡を管轄)</p> <p>9. 4. 1 老人保健福祉推進室を廃止し, 保健福祉推進室を設置 保健課予防係及び保健関係を廃止し, 保健課保健対策係及び健康増進係を設置</p>
	<p style="text-align: center;">広島地域事務所厚生環境局・広島地域保健所海田分室</p> <p>13. 4. 1 海田総合福祉保健センターと廿日市総合福祉保健センターを統合し, 広島地域事務所厚生環境局及び広島地域保健所(廿日市庁舎)に再編 海田庁舎には, 厚生推進課, 保健課, 生活衛生課の3課からなる海田分室を設置(安芸郡を管轄)</p>	<p style="text-align: center;">芸北地域事務所厚生環境局・芸北地域保健所</p> <p>13. 4. 1 地域事務所制への移行に伴い, 可部総合福祉保健センター(可部福祉保健センター・可部保健所)を芸北地域事務所厚生環境局・芸北地域保健所に再編整備</p> <p>18. 4. 1 市, 町への事務移譲に伴い, 福祉課福祉係を廃止</p> <p>19. 4. 1 福祉課指導係を廃止</p> <p>20. 4. 1 福祉課を廃止 厚生推進課地域医務係→医療福祉係</p>
	西部厚生環境事務所広島支所・西部保健所広島支所	
	<p>21. 4. 1 地域事務所再編により, 広島地域事務所厚生環境局海田分室・広島地域保健所海田分室及び芸北地域事務所厚生環境局・芸北地域保健所を統合して西部厚生環境事務所広島支所・西部保健所広島支所を広島県庁敷地内(広島市中区基町10-52)に設置(安芸高田市, 安芸郡及び山県郡を管轄)</p> <p style="margin-left: 20px;">課・係設置 厚生保健課 → 厚生推進係, 医療福祉係, 保健対策係, 健康増進係 衛生環境課 → 食品乗事係, 環境管理係 (業務の一部は, 本庁集約又は西部厚生環境事務所・西部保健所へ移管)</p>	

平成

6 常設の相談等の実施計画

(平成23年度)

項目	内容	開催日	受付時間	開催場所	備考
精神	精神保健福祉相談	年17回	13:15~15:30	管内市町	予約制
精神	ひきこもり相談	5月~3月の 第2水曜日	13:30~15:30	西部保健所広島支所 及び 市町(一部)	予約制
エイズ	HIV抗体検査	毎月第1水曜日 (原則)	9:00~11:00	西部保健所広島支所	予約制
肝炎	肝炎ウイルス検査	毎月第1水曜日 (原則)	13:00~15:00	西部保健所広島支所	予約制

7 人口動態等
(1) 平成21年(確定値)

(平成21年1月1日～平成21年12月31日)

市町名	人口		出生		死亡		乳児死亡		死産			周産期死亡			婚姻		離婚		婚姻		
	総数	人口千対率	総数	(内)低体重児 め低 る体 割合 (%の 占)	総数	人口千対率	総数	人口千対率	総数	出生千対率	総数	自然	人工	総数	出産千対率	以妊 以降 の死 産週	早期 新生 児死 亡	総数	人口千対率	総数	人口千対率
安芸高田市	32,414	188	25	13.3	515	15.9	0	-	2	10.5	1	1	0	0	-	0	0	121	3.7	48	1.48
府中町	51,019	529	51	9.6	366	7.2	1	1.9	16	29.4	7	9	3	3	5.6	2	1	322	6.3	81	1.59
海田町	27,916	296	22	7.4	192	6.9	1	3.4	4	13.3	3	1	0	0	-	0	0	162	5.8	51	1.83
熊野町	25,579	194	20	10.3	223	8.7	0	-	1	5.1	0	1	0	0	-	0	0	115	4.5	59	2.31
坂町	13,368	125	9	7.2	155	11.6	0	-	1	7.9	0	1	0	0	-	0	0	64	4.8	21	1.57
安芸太田町	7,872	30	3	10.0	166	21.1	0	-	1	32.3	1	0	0	0	-	0	0	24	3.0	5	0.64
北広島町	20,413	128	15	11.7	317	15.5	0	-	3	22.9	1	2	1	2	7.8	1	0	84	4.1	38	1.86
合計	178,581	1,490	145	9.7	1,934	10.8	2	1.3	28	18.4	13	15	4	4	2.7	3	1	892	5.0	303	1.70
広島県	2,859,300	25,596	2,501	9.8	26,992	9.5	62	2.4	582	22.2	249	333	112	112	4.4	87	25	15,913	5.6	5,503	1.94
全国	125,820,000	1,070,035	-	-	1,141,865	9.1	2,556	2.4	27,005	24.6	12,214	14,791	4,519	4,519	4.2	3,645	874	707,734	5.6	253,353	2.01

(注)1 「平成21年人口動態統計年報(広島県)」による。

2 人口は平成21年3月31日現在住民基本台帳人口。(全国人口は平成21年10月1日現在総務省推計人口)

3 死産率は死産数を出産数(死産数に出生数を加えたもの)で除している。

4 周産期死亡率は周産期死亡数を出産数(妊娠満22週以後の死産数に出生数を加えたもの)で除している。

(2) 平成22年(概数)

(平成22年1月1日～平成22年12月31日)

市町名	人口	出生		死亡		死産		婚姻		離婚		人口千対率
		総数	人口千対率	総数	人口千対率	総数	人口千対率	総数	人口千対率	総数	人口千対率	
安芸高田市	32,017	175	5.5	451	14.1	5	27.8	137	4.3	40	1.2	
府中町	50,781	524	10.3	363	7.1	14	26.0	307	6.0	90	1.8	
海田町	28,021	303	10.8	221	7.9	6	19.4	190	6.8	50	1.8	
熊野町	25,440	177	7.0	230	9.0	4	22.1	91	3.6	56	2.2	
坂町	13,386	142	10.6	148	11.1	1	7.0	78	5.8	20	1.5	
安芸太田町	7,715	29	3.8	138	17.9	1	33.3	20	2.6	4	0.5	
北広島町	20,193	133	6.6	319	15.8	1	7.5	84	4.2	24	1.2	
合計	177,553	1,483	8.4	1,870	10.5	32	21.1	907	5.1	284	1.6	
広島県	2,856,308	25,546	8.9	27,562	9.6	555	21.3	15,402	5.4	5,472	1.9	
全国	125,766,000	1,071,306	8.5	1,197,066	9.5	26,571	24.2	700,213	5.5	251,383	1.99	

(注)1 「平成22年人口動態統計月報年計(概数)の概況(厚生労働省)」による。

2 人口は平成22年3月31日現在住民基本台帳人口。(全国人口は平成22年10月1日現在総務省推計人口)

3 死産率は死産数を出産数(死産数に出生数を加えたもの)で除している。

Ⅱ 主要事業の概要

1 地域保健福祉対策

地域保健法に基づく地域保健に係る広域的・専門的・技術的拠点として、各市町や関係機関との連携を図りながら、住民のニーズに即した地域保健対策を推進する。

(1) 人材の育成と資質の向上

少子・高齢化の進展に伴い、保健・医療・福祉サービスの需要が増大しており、これに対応する人材の確保及び要請が大きな課題となっている。このため、保健・医療・福祉関係の学生等を受け入れ、実習指導を計画的に実施する。

(2) 圏域地域保健対策協議会

これまで、海田地域及び芸北地域において、保健・医療・福祉の関係団体等で構成する圏域地域保健対策協議会（以下「地対協」という。）をそれぞれ設置し、保健・医療・福祉の推進を図ってきた。

平成 21 年 4 月の県の組織再編に伴い、各地対協事務局は広島支所に統合されたが、地域の実情、取り組むべき課題、今までの経緯などが異なるため、従来どおりに各圏域地対協ごとに事業を推進する。

なお、広島二次保健医療圏に関する事項については、事務局が統合されたことにより、海田地対協及び芸北地対協の課題等を整理して、広島市連合地対協と協議を行うことが可能となり、広島二次保健医療圏における地対協の連携が図られるものと思われる。

ア 海田地域保健対策協議会（略称：海田地対協）

安芸郡 4 町における、保健・医療・福祉の推進を図るため、保健医療福祉関係者が、調査・協議し、必要な事業を実施推進し、地域住民の健康の保持・増進及び福祉サービスの向上を図ることを目的として、平成 9 年 9 月 26 日に設立された。

地域保健・医療福祉・地域ケアの 3 専門部会を設置し、調査活動や重点事業を実施している。

「圏域保健医療計画」及び「健康ひろしま 21」の海田地域計画の推進を図るとともに、産科と地域保健の連携による育児支援体制検討事業を実施する。

また、医療連携体制の推進やひろしま高齢者プランの圏域で取り組む必要がある事項として「認知症ケアに係る連携体制の構築」を掲げて認知症への取り組みを行っている。

イ 芸北地域保健対策協議会（略称：芸北地対協）

安芸高田市及び山県郡 2 町における保健・医療・福祉の推進を図るため、保健医療福祉関係者が、調査・協議し、必要な事業を実施推進し、地域住民の健康の保持・増進及び福祉サービスの向上を図ることを目的として、平成 9 年 10 月 9 日に設立された。

本会は、保健・医療・福祉関係団体等で構成されており、上記の目的を達成するため、救急、歯科保健、地域・職域連携、高齢者保健福祉、在宅緩和ケア、保健医療計画検討等の推進委員会を設けて事業を実施している。

また、調査や各種事業を行うほか、圏域の自主的な活動組織の育成や指導等を実施している。

2 母子・寡婦福祉対策

母子・寡婦福祉資金の効果的な貸付けを行い、経済的支援を図るとともに、その利用者の実情に即した償還の指導を行う。

3 災害対策

広島県地域防災計画に基づき災害対策配備計画を策定し、災害が発生した場合、災害情報を迅速かつ的確に把握し報告する。

さらに、災害救助法が適用された場合は、市町と連携して災害救助活動及び市町に対して防疫等の指導を実施する。

4 医療対策

(1) 医療施設の指導

医療施設における適正な医療の確保を図るため、主として病院、有床診療所を対象に立入検査を実施し、医療従事者の確保、施設整備及び適正な管理等について指導する。

(2) 救急医療対策

救急医療情報ネットワークシステムの構築を進め、医療機関の連携、インターネット等による地域住民への情報提供を推進し、災害発生時には、各医療機関等相互の支援体制等の情報管理を行う。

救急医療体制の整備に対する支援としては、初期救急医療施設で対応することが困難な重症救急患者を受け入れる二次救急医療を救急告示病院等及び病院群輪番制により対応しており、その救急医療施設の施設整備を県費補助金等により支援する。

また、救急患者の救命率向上のため、救急現場から医療機関に搬送するまでに救急救命士が行う適切な応急処置を支援するため、医療機関と消防機関が連携したメディカルコントロール体制を推進する。

(3) へき地医療対策

無医地区等の医療確保のために、へき地診療所への医師派遣や代診医の派遣を行う機関として、厚生連吉田総合病院及び安芸太田病院を「へき地医療拠点病院」として位置づけて、その施設・設備の整備助成を行う。

(4) 広島県保健医療計画の推進

平成20年3月に公示された「広島県保健医療計画（地域保健医療計画）」の更なる充実に向けて、広島二次保健医療圏の海田地域及び芸北地域保健対策協議会において、新たな課題や対策等を盛り込んだ計画の検討・推進を行っている。

5 結核・感染症対策

(1) 感染症対策

ア 感染症予防事業

感染症の発生を予防するとともに、発生した場合の初動体制を強化し、関係機関と連携し、医療提供体制を整備し、迅速・的確にまん延防止を図る。

また、新型インフルエンザ（A/H1N1）が発生し、防疫体制の見直しが行われたが、更なる感染拡大とともに、ウイルスの強毒性への変異や鳥インフルエンザウイルス（H5N1）による新型インフルエンザの発生が懸念されている。

そのため、関係機関との連絡会議や研修会を開催し、防疫体制の整備と、患者に配慮した対策を進める。

イ 感染症発生動向調査

感染症に対する有効かつ的確な予防対策を推進するために、医療機関や医師会の協力により、感染症に関する情報を迅速に収集し、国及び県内の感染症発生状況の把握に努めるとともに、市町や医師会に迅速に情報を提供する。

また、新型インフルエンザの発生状況やウイルスの病原性の変化等を把握するためのサーベイランスを実施する。

(2) 結核対策

全国的に結核罹患率は低下傾向にあるが、新たな患者に占める70歳以上の高齢者の割合は依然として高く、管内の新規登録患者も70歳以上が半数を超えているため、高齢者に対する結核予防対策を重点的に推進する必要がある。

ア 患者管理

医療機関に対して診断後直ちに患者発生の届出を行うよう指導し、患者及び家族等の接触者への調査、指導及び健康診断を速やかに実施し、二次感染の防止に努める。

イ 地域DOTS事業

医療機関の指導、協力を得ながら、退院後も患者との面接、訪問等を通して直接服薬管理を行い医療中断にならないよう患者支援を推進する。

(3) エイズ・性感染症対策

エイズ予防対策として感染不安を持つ住民に対して相談対応やプライバシー保護に配慮した検査（匿名、無料）を実施し、早期発見による早期治療や二次感染防止を図る。

また、エイズキャンペーン等により正しい知識の普及やHIVに対する理解を深めるための住民（特に高校生等の若年層）に対する普及啓発活動を実施する。

6 肝炎対策

早期発見・早期治療体制を充実させるために、保健所での検査に加え、医療機関に委託して肝炎ウイルス検査を実施する。また、ウイルス性肝炎の治療におけるインターフェロン治療及び核酸アナログ製剤治療の治療費の一部を助成する事業への相談・申請受付を行

う。

7 精神保健福祉対策

(1) 医療体制の推進

措置入院患者・医療保護入院患者の病状審査や精神科病院の实地指導により、入院患者の処遇適正化を推進する。

(2) 精神保健福祉対策の推進

専門医師による心の健康相談及び保健師による家庭訪問やひきこもり相談などを実施し、必要に応じて市町や関係機関との連携を図り、精神障害者の早期治療の促進と地域生活の支援を行う。

(3) 地域精神保健福祉対策

精神科病院に入院している精神障害者のうち、病状が安定しており、受入条件が整えば退院可能な者の地域社会生活への移行を促進するため、精神障害者地域移行支援事業を実施する。

また、精神障害者の社会復帰を促進するため社会適応訓練事業の利用促進を図る。

(4) 自殺予防対策推進事業

自殺予防に関係者が連携して対処できるよう管内の関係機関と連絡会議を開くとともに、地域・職域関係者の研修会を開催し、自殺予防対策の推進を図る。

8 健康づくり対策・生活習慣病対策

(1) 「健康ひろしま21圏域計画」の推進

圏域計画の推進や進捗管理及び市町健康増進計画が推進されるよう推進会議等により支援を行う。

また、圏域計画を推進するための事業として、受動喫煙防止対策（検討会議、研修）及びがん検診受診率向上に向けた普及啓発等を行う。

(2) 地域・職域連携の推進

地域保健・職域保健等関係団体による「地域・職域連携推進協議会」を芸北地域保健対策協議会に設置し、地域での保健事業の連携体制の推進を図り、健康増進事業を展開する。

(3) 健康増進普及啓発事業

健康づくりの実践・支援等を行う健康生活応援店の普及に努める。

(4) 食育推進事業

関係機関との連絡会議及び関係者の研修を実施し、食育の推進を図る。

また、市町の食育推進計画作成の支援を行う。

9 栄養改善対策

(1) 栄養改善指導事業

特定給食施設における栄養管理の実施を確保するため、巡回指導及び研修等の集団指導を実施し、必要な指導・助言を行うとともに市町の栄養改善指導事業への指導・助言に努める。また、販売に供する食品につき、栄養表示をしようとする者等に栄養表示基準、誇大表示について適正にされるよう指導・助言を行う。

(2) アレルギー疾患相談事業

アレルギー疾患を有する患者は増加傾向にあり、治療法等について不安を抱いている者も多い。このため、対象者や関係者への相談に応じる。

10 歯科保健対策

「生涯を通じた歯・口の健康づくり」を推進するために、普及啓発として「歯の衛生週間関連表彰」「はつらつ家族表彰」等を実施している。

また、地区歯科衛生連絡協議会や芸北地域保健対策協議会歯科保健専門委員会などの関係機関と連携し、口腔ケア研修会、歯科保健普及啓発等の事業を行う。

11 難病対策

(1) 特定疾患治療研究事業

原因不明で、かつ、治療方法の確立していない疾患で、その治療が長期にわたる56疾患について、医療費の負担軽減等を図るため、公費負担を行う。

(2) 小児慢性特定疾患治療研究事業

治療が困難な上、長期にわたる疾患で、これを放置すると児童の健全な育成を阻害する11疾患群について、医療費の負担軽減等を図るため、公費負担を行う。

(3) 難病相談事業等

難病患者やその家族の精神的な不安、経済的負担の軽減を図るため、医療、保健、栄養、福祉等の相談会を開催する。

また、神経難病を中心とした患者や家族のニーズを踏まえて交流会や講演会等を開催し、よりよい療養生活が送れるよう支援する。

(4) 重症難病患者地域支援事業

在宅の難病患者を対象に家庭訪問を実施し、安定した療養生活の支援を行うとともに、医師、歯科医師、訪問看護師、理学療法士、市町関係者等による在宅重症難病患者に対する支援計画等の策定、評価など、患者の実態に応じたきめ細かな支援を行う。

(5) ピアカウンセリング事業

小児難病患者の家族に対し、同じ病気の保護者の立場から助言、相談を行う場を設け、不安を軽減し、よりよい療養生活が送れるよう支援する。

12 母子保健対策

地域の母子保健対策において、「みんなで育てる子ども夢プラン」「健やか親子 21・ひろしま」を総合的に推進するために、保健所・市町等の関係機関が連携、役割分担して実施している。

(1) 心身障害児対策

心身障害の早期発見と早期療育を目的として、長期療養児相談指導事業において相談や訪問、関係者の研修会等を行うとともに、自立支援医療（育成医療）給付事業を実施している。

(2) 不妊治療等支援事業

特定不妊治療に係る経済的負担の軽減を図るため、その費用の一部を助成し、また、不妊に関する相談に応じている。

(3) 児童虐待の予防に関する取り組み

ハイリスク妊産婦に対して、健全な親子関係を築くため、産科医療機関と地域保健の連携による育児支援体制を構築するための会議を開催している。

13 食品衛生対策

食品による危害の発生を未然に防止するため、飲食店、給食施設及び食品製造施設等に対する監視指導を実施するとともに、管内で製造された食品や流通している食品の検査を実施する。また、食品営業者の自主衛生管理体制の確立を推進し、食生活における安全の確保を図る。

(1) 監視指導及び収去検査

ア 食品製造施設

大量かつ広域に流通する食品、危害度の高い食品、乳児や高齢者等が高頻度に喫食する食品を製造する施設及び県特産品であるかきの作業場に重点的に立入調査を実施し、衛生管理の実施状況や施設等の管理状況等について監視指導を行う。

イ 仕出し・弁当業、旅館業及び集団給食施設等

衛生講習会を開催して衛生知識の向上を図るとともに、施設への立入調査や副食等の細菌検査を実施し、食中毒発生の未然防止に努める。

また、管内のスキー場周辺部の民宿や飲食店等については、スキーシーズン前に衛生講習会及び集中監視を実施する。

ウ 食品販売業等

食品の保管・販売状況や表示を監視するとともに、細菌、添加物、残留農薬等の検査を実施して不良食品の排除に努める。

エ 食品表示適正化の推進

JAS 法、景品表示法及び健康増進法を所管する関係機関と連携し、食品関係営業者を対象とした表示の講習会、啓発資料の配布を行う。さらに、量販店及び食品製造施

設に対し、表示の一斉監視を実施する。

(2) 自主衛生管理体制確立の推進

ア 管内の食品衛生協会の円滑な事業運営及び指導員活動の活性化等を助言・指導し、業界の自主的な衛生管理体制の確立を推進する。

イ 管内の総合衛生管理製造過程（HACCP）承認施設に対して、立入検査を実施し、HACCP システムによる自主衛生管理体制の維持・整備について指導する。

ウ 平成 16 年 8 月に創設された「広島県食品自主衛生管理認証制度」の普及啓発に努める。

14 狂犬病予防対策

狂犬病の発生を予防するため、犬の登録及び狂犬病予防注射の啓発指導を行うとともに、管内市町における登録・注射状況を把握する。

15 薬事関係対策

(1) 医薬品等対策

医薬品等の品質、有効性及び安全性を確保するため、薬局及び医薬品の販売業等に立入検査を実施し、適正な管理等について指導を行うとともに、収去検査を実施し、不良品の発見・排除に努める。

また、医薬品の適正使用を推進するため、講習会等により、地域住民への啓発に努める。

(2) 毒物及び劇物対策

毒物及び劇物による保健衛生上の危害を防止するため、毒物劇物販売業及び業務上取扱者の立入検査を実施し、取扱い、保管管理等について指導する。

(3) 麻薬、向精神薬及び覚せい剤原料等対策

麻薬、向精神薬及び覚せい剤原料の不正な使用や流通を防止するため、医療機関、薬局等取扱施設の立入検査を実施し、取扱い、保管管理等について指導する。

また、麻薬の原料となる自生けし等を排除するため、関係市町等の協力を得て除去に努める。

さらに、薬物乱用防止対策として、広島県薬物乱用防止指導員海田地区及び芸北地区協議会と連携して、地域住民への啓発活動を実施する。

(4) 献血推進対策

安定した血液製剤の供給のため、400ml 献血と成分献血の普及啓発に努める。

また、市町の献血組織の育成と計画的な献血の推進に努める。

16 環境保全対策

大量生産・大量消費・大量廃棄型の社会経済システムの中、ライフスタイルに起因する環境問題が問われている。

このため、快適な環境の創造をめざし、安全で安心できる快適な生活が送れるように、典型7公害対策のほか、ダイオキシン対策及び地球温暖化対策等総合的な環境保全対策の推進を図る。

(1) 大気汚染防止対策

大気汚染防止法等の規制対象となる工場・事業場の立入検査を実施する。

大気汚染緊急時の措置として、硫黄酸化物、オキシダント等の濃度が一定の基準を超えたときは、情報や注意報が発令され、主要工場に対し、ばい煙排出量の削減要請をする。

また、地球温暖化防止のため、県民、事業者、行政等が一体となった総合的・計画的な施策を推進する。

(2) 水質汚濁防止対策

水質汚濁防止法等の規制対象となる工場・事業場の立入検査を定期的実施する。

また、市町及び関係機関と連携して生活排水対策を推進する。

(3) 有害化学物質対策

ダイオキシン類・環境ホルモン物質等の有害化学物質による環境汚染は大きな社会問題となるため、有害化学物質のモニタリング調査を実施するとともに、工場・事業場の立入検査を実施する。

(4) 公害苦情事案対策

大気汚染・水質汚濁や廃棄物の不法投棄などの住民からの苦情相談に、市町等関係機関と連携し取り組む。

17 廃棄物対策

大量に排出される廃棄物に対し、総合的な廃棄物対策が求められている。

このため、ごみ減量化の推進や資源のリサイクルシステムの確立等、循環型社会形成事業を推進するとともに、廃棄物の適正処理について工場・事業場に立入指導を実施する。

(1) 一般廃棄物対策

ア 廃棄物処理施設

管内の市町、一部事務組合及び民間が設置するごみ処理施設及びし尿処理施設の適正な維持管理について、立入指導を実施する。権限移譲した市町に対し、フォローアップを行う。

イ 浄化槽

浄化槽管理者に対し、浄化槽の適正な維持管理について周知徹底を図るとともに、立入検査を実施する。権限移譲した市町に対し、フォローアップを行う。

(2) 産業廃棄物対策

産業廃棄物の排出事業所、産業廃棄物処理業者及び産業廃棄物処理施設等の立入検査を実施し、廃棄物の排出抑制、資源化リサイクル等の推進、廃棄物の減量化及び適正処理について指導する。

また、廃棄物の不法投棄防止対策については、管内の市町、警察署、海上保安部、森林管理署及び県の関係機関により「廃棄物不法投棄防止連絡協議会」を設置し、関係機関が一体となった対策を実施する。

(3) 啓発・環境学習

県民のライフスタイルを変革し「循環型社会」を形成するために、環境教育及び啓発活動を実施する。

III 資 料

管内の状況 一覧(その1)

(平成23年3月31日現在)

区 分	総 数	安 芸 高 田 市	府 中 町	海 田 町	熊 野 町	坂 町	安 芸 太 田 町	北 広 島 町	備 考
保育所 公立	29	11	1	4	1	2	5	5	
私立	25	4	5	3	3	2		8	
母子生活支援施設	-								
助産所	-								
児童館	7	3	1	2			1		
児童遊園	1					1			
身体障害者(児)人数	9,379	2,231	2,063	1,253	1,216	678	588	1,350	
知的障害者(児)人数	1,417	365	326	179	170	97	72	208	
障害者支援施設	2	2							
障害福祉サービス事業 (日中系施設サービス)	19	8	2	1	2		3	3	
旧法指定施設	7	5		1			1		
精神障害者社会復帰施設	-								
養護老人ホーム	4	1	1		1			1	
軽費老人ホーム(A型)	-								
軽費老人ホーム(ケアハウス)	6	1	1	1		1		2	
老人福祉センター	6	2	1	1	1		1		
老人介護支援センター	10	6		1	2	1			
生活支援ハウス(高齢者生活福祉センター)	4	1					1	2	
地域包括支援センター (介護予防支援事業所)	7	1	1	1	1	1	1	1	
居宅介護支援事業所	45	8	9	4	8	3	5	8	
居宅サービス事業所	156	43	26	22	15	12	13	25	
介護保険施設	29	11	2	3	2	2	3	6	
市町保健センター	23	11	1	2	4	1	1	3	
病院	13	2	2	2		1	1	5	
病院病床数	2,589	851	621	121		330	199	467	
一般診療所	162	30	46	33	17	12	8	16	
歯科診療所	96	17	28	18	10	5	6	12	
助産所	5	3	1	1					
施術所	154	31	47	23	17	14	8	14	
衛生検査所	1	1							
給食施設数	162	43	21	18	7	10	20	43	

(注1) 備考欄は、区分ごとの数値の時期及び出典等を記載している。

(注2) 市町保健センターは、類似施設を含む。

管内の状況 一覧(その2)

(平成23年3月31日現在)

区 分	総数	安芸高田市	府中町	海田町	熊野町	坂町	安芸太田町	北広島町	備 考	
食品関係施設数(要許可)	3,387	655	770	524	265	294	257	622		
食品関係施設数(不要許可)	2,460	779	228	162	102	112	296	781		
食品関係条例対象施設数	371	96	47	38	27	46	49	68		
犬の登録頭数	10,280	2,504	2,058	1,069	1,570	673	600	1,806		
旅館	53		2	5	5		41			
公衆浴場	22		4	5	3	3	7			
興行場	1		1							
理容所	129		55	26	22	12	14			
美容所	190		78	45	33	15	19			
クリーニング所	142		59	39	25	10	9			
水道用水供給水道	-									
上水道	4	1		1	1			1		
簡易水道	20	13					3	4		
専用水道	10				1		9			
薬局(既存薬局を含む。)	87	15	34	12	8	5	6	7		
店舗販売業	21	3	4	4	3	2	3	2		
既存一般販売業	-	0	0	0	0	0	0	0		
卸売販売業(みなし卸売販売業を含む。)	10	3	4	1	0	1	0	1		
既存薬種商等	10	1	1	1	3	1	1	2		
特例販売業	7	3	0	0	0	0	1	3		
高度管理医療機器等の販売業・賃貸業	63	11	21	12	3	2	4	10		
管理医療機器販売業・賃貸業	505	95	105	99	57	51	34	64		
麻薬取扱者	159	31	54	28	10	7	11	18		
温泉利用施設	8		1	1		1	5			
ばい煙発生施設	311	92	38	41	5	27	23	85		
ばい煙関係特定施設	30	2	9	2	10	0	0	7		
揮発性有機化合物排出施設	2	0	0	2	0	0	0	0		
一般粉じん発生施設	195	122	0	7	15	0	12	39		
特定粉じん発生施設	-	0	0	0	0	0	0	0		
粉じん関係特定施設	222	68	2	26	13	42	16	55		
第一種フロン類回収業者(事業者数)	21	5	8	4	2	1	0	1	広島市:308	
PCB廃棄物保管事業所	89	22	8	23	4	11	10	11		
PRTR届出事業所	-	0	0	0	0	0	0	0		
産業廃棄物多量排出事業者 処理計画策定事業所	38	10	4	2	1	8	5	8	広島市等:38	
ダイオキシン関係特定施設	25	2	3	5	1	4	2	8		
水質汚濁関係特定事業場	743	219	47	53	34	29	101	260		
汚水等関係特定事業場	62	12	11	8	2	5	3	21		
汚染土壌処理業	-	0	0	0	0	0	0	0		
ごみ処理施設	焼却施設	2		0	0	0	1	1	安芸高田市、北広島町 については権限移譲済	
	RDF施設	-		0	0	0	0	0	安芸高田市、北広島町 については権限移譲済	
	資源化施設 (RDF施設を除く)	7		2	1	2	1	1	安芸高田市、北広島町 については権限移譲済	
一般廃棄物最終処分場	-		0	0	0	0	0	安芸高田市、北広島町 については権限移譲済		
し尿処理施設	2		0	0	0	1	1	安芸高田市、北広島町 については権限移譲済		
産業廃棄物	処理業者	208	57	36	19	18	21	13	44	広島市:6(移動式)
	中間処理施設	37	9	0	3	3	1	6	15	広島市:4(移動式)
	最終処分場	5	3	0	0	1	0	0	1	
自動車リサイクル	引取業者	97	27	6	10	11	6	10	27	
	フロン類回収業者	52	13	2	6	6	3	1	21	
	解体業者	13	5	0	1	1	1	1	4	
	破砕業者	4	2	0	0	0	1	0	1	

(注1) 備考欄は、区分ごとの数値の時期及び出典等を記載している。

(注2) 一般販売業は、卸売一般販売業を除く。

地域保健福祉対策

(1) 保健福祉関係学生の実習受入れ状況

(平成22年度)

職 種	学 生 数	延 学 生 数	実 習 期 間	養 成 施 設 名
計	49	140	23	
小 計	28	79	12	
保 健 師	8	23	3	日本赤十字広島看護大学看護学部看護学科
	8	24	3	日本赤十字広島看護大学看護学部看護学科
	8	21	3	日本赤十字広島看護大学看護学部看護学科
	4	11	3	日本赤十字広島看護大学看護学部看護学科
小 計	10	50	10	
栄 養 士	5	25	5	安田女子大学家政学部管理栄養学科
	5	25	5	広島女学院大学生生活科学部管理栄養学科
小 計	11	11	1	
訪 問 介 護 員	11	11	1	学校法人 中川学園 広島福祉専門学校

(2) 衛生教育の実施状況

(平成22年度)

区 分	総 数	(再掲)		感 染 症	(再掲)		精 神	難 病	母 子	成 人 ・ 老 人	栄 養 ・ 健 康 増 進	歯 科	医 事 ・ 薬 事	食 品	環 境	そ の 他	
		地 区 組 織 活 動	健 康 危 機 管 理		結 核	エ イ ズ											
回 数	96	11	3	6	1	3	4	15	7	1	26	4	1	32			
延 人 員	3,735	116	116	375	28	231	141	138	110	10	1,433	147	88	1,293			

(注)厚生労働省大臣官房統計情報部作成の地域保健・健康増進事業報告作成要領による。

(3) 市町指導の状況

(平成22年度)

区 分	・ 保 健 計 画 の 策 断 定	母 子 保 健	健 康 増 進	生 介 護 予 支 防 援 ・	歯 科 保 健	感 染 症	(再掲)		精 神 保 健 福 祉	(再掲)		難 病	介 護 保 険	健 康 危 機 管 理	そ の 他	計
							結 核	エ イ ズ		ヘ ル パ ー 養 成						
実 施 回 数	(1) 2	(2) 10	(3) 67	(4)	(5) 2	(6)	(7)	(8)	(9) 3	(10)	(11) 9	(12)	(13)	(14) 1	(15) 94	
参 加 延 人 員	2	37	114		11				12		12			1	189	

(4) 圏域地域保健対策協議会の状況

ア 海田地域保健対策協議会

(平成22年度末現在)

名 称	海田地域保健対策協議会(略称:海田地対協)
設 立 年 月 日	平成9年9月26日
構 成 団 体	安芸地区医師会, 安芸歯科医師会, 安芸薬剤師会, 済生会広島病院, マツダ株式会社マツダ病院
	安芸郡各町社会福祉協議会, 海田地域公衆衛生推進協議会
	府中町, 海田町, 熊野町, 坂町
	西部厚生環境事務所・西部保健所(広島支所)
	その他保健・医療・福祉等関係団体
会 長	菅 田 巖
部 会 の 設 置	地域保健専門部会 医療福祉専門部会 地域ケア専門部会
総 会	平成22年6月3日
理 事 会	該当なし
事 業	事業名
委 託 事 業	保健医療福祉推進事業
	医療連携体制協議会運営業務
補 助 事 業	運営費(会議費, 事務局費)
	健康危機管理対策(感染症対策)事業
	健康ひろしま21圏域(海田地域)計画推進事業
	産科と地域保健の連携による育児支援体制検討事業
	医療福祉専門部会活動事業
	地域保健医療計画推進事業
	医療連携体制推進事業
地域ケア体制の推進事業	
そ の 他	

イ 芸北地域保健対策協議会

(平成22年度末現在)

名 称	芸北地域保健対策協議会(略称:芸北地对協)
設 立 年 月 日	平成9年10月9日
構 成 団 体	安芸高田市・山県郡各医師会, 安芸高田市・山県郡各歯科医師会, 安芸高田市・山県郡内の病院
	安芸高田市・山県郡各薬剤師会, 安芸高田市・山県郡各町, 安芸高田市・山県郡各町社会福祉協議会
	安芸高田市・山県郡各町民生委員児童委員協議会, 安芸高田市・山県郡各女性連合会
	安芸高田市・山県郡各老人クラブ連合会, 安芸高田市公衆衛生推進協議会
	西部厚生環境事務所・西部保健所(広島支所) その他保健・医療・福祉等関係団体
会 長	澤 崎 晋 一
部 会 の 設 置	総務企画委員会, 歯科保健専門委員会, 救急医療対策専門委員会, 保健医療計画検討委員会, 地域・職域連携推進協議会, 在宅緩和ケア推進ワーキンググループ会議, 医療連携協議(脳卒中)専門委員会, 高齢者保健福祉専門委員会
総 会	平成22年5月20日
理 事 会	該当なし
事 業	事業名
委 託 事 業	保健医療福祉推進事業
	医療連携体制協議会運営業務
補 助 事 業	事務費
	会議費(総会, 総務企画委員会)
	在宅緩和ケア推進事業
	歯科保健推進事業
	救急医療推進事業
	地域・職域連携推進事業
	高齢者保健福祉推進事業
	保健医療計画検討事業
	研修費(圏域地对協研修会)
助成費	
そ の 他	

母子（寡婦）福祉対策

(1) 母子福祉資金の貸付状況

(平成22年度)

区 分		総 数	安芸高田市	府 中 町	海 田 町	熊 野 町	坂 町	安芸太田町	北 広 島 町
合 計	件 数	60	6	16	13	5	7	1	12
	貸付額(千円)	(24,812)	(1,992)	(7,595)	(4,576)	(2,280)	(2,720)	(768)	(4,881)
事業開始資金	件 数	0							
	貸付額(千円)	(-)							
事業継続資金	件 数	0							
	貸付額(千円)	(-)							
修学資金	件 数	29	6	7	4	2	2	1	7
	貸付額(千円)	(13,268)	(1,992)	(3,810)	(1,621)	(1,140)	(540)	(768)	(3,397)
技能習得資金	件 数	2			1				1
	貸付額(千円)	(586)			(312)				(274)
修業資金	件 数	3		1	1				1
	貸付額(千円)	(858)		(298)	(280)				(280)
就職支度資金	件 数	1			1				
	貸付額(千円)	(100)			(100)				
医療介護資金	件 数	0							
	貸付額(千円)	(-)							
生活資金	件 数	2			1		1		
	貸付額(千円)	(909)			(309)		(600)		
住宅資金	件 数	0							
	貸付額(千円)	(-)							
転宅資金	件 数	0							
	貸付額(千円)	(-)							
就学支度資金	件 数	23		8	5	3	4		3
	貸付額(千円)	(9,091)		(3,487)	(1,954)	(1,140)	(1,580)		(930)
結婚資金	件 数	0							
	貸付額(千円)	(-)							

母子（寡婦）福祉対策

(2) 寡婦福祉資金の貸付状況

(平成22年度)

区 分		総 数	安 芸 高 田 市	府 中 町	海 田 町	熊 野 町	坂 町	安 芸 太 田 町	北 広 島 町
合 計	件 数	1	0	0	0	1	0	0	0
	貸付額(千円)	(580)	(-)	(-)	(-)	(580)	(-)	(-)	(-)
事業開始資金	件 数	0							
	貸付額(千円)	(-)							
事業継続資金	件 数	0							
	貸付額(千円)	(-)							
修学資金	件 数	0							
	貸付額(千円)	(-)							
技能習得資金	件 数	0							
	貸付額(千円)	(-)							
修業資金	件 数	0							
	貸付額(千円)	(-)							
就職支度資金	件 数	1				1			
	貸付額(千円)	(580)				(580)			
医療介護資金	件 数	0							
	貸付額(千円)	(-)							
生活資金	件 数	0							
	貸付額(千円)	(-)							
住宅資金	件 数	0							
	貸付額(千円)	(-)							
転宅資金	件 数	0							
	貸付額(千円)	(-)							
就学支度資金	件 数	0							
	貸付額(千円)	(-)							
結婚資金	件 数	0							
	貸付額(千円)	(-)							

医療対策

(1) 病院・診療所の状況

(平成23年3月31日現在)

区 分		総 数	安 芸 高 田 市	府 中 町	海 田 町	熊 野 町	坂 町	安 芸 太 田 町	北 広 島 町
病 院 数	施 設 数	13	2	2	2		1	1	5
	小 計	2,589	851	621	121	-	330	199	467
	一 般	1,058	166	300	43		330	53	166
	療養(療養型病床群を含む)	838	565		78			52	143
	精 神	693	120	321				94	158
	結 核	-							
	感 染 症	-							
救 急 告 示	8	1	1				1	1	4
一 般 診 療 所	施 設 数	162	30	46	33	17	12	8	16
	病 床 数	療 養 病 床	53	49	4				
		一 般	151	47	42	29			19
	救 急 告 示	-							
歯 科 診 療 所	96	17	28	18	10	5	6	12	

(注1) 「救急告示」とは、一定の基準を満たした医療機関の開設者から県知事に、救急医療に関し協力する旨の申出のあった病院、診療所に対し、県知事が必要と認定したものを告示するものをいう。

(注2) 「療養病床」とは、一般病院及び有床診療所のうち慢性期疾患の患者が長期にわたって入院療養できる病床をいう。

(注3) 病床数は使用許可病床数。

(2) 立入検査及び使用許可件数

(平成22年度)

区 分	総 数	病 院	診 療 所	歯 科 診 療 所
立入検査延件数	24	13	8	3
新規開設に伴う 使用許可件数	1		1	
構造設備の変更に伴う 使用許可件数	10	9	1	

広島県医療安全支援センター《医療相談窓口のご案内》

受付時間：月～金曜日(年末・年始、祝日除く) 13:00～16:00

相談方法：電話、面談

専用電話：082-513-3058

設置場所：〒730-8511 広島市中区基町10-52 県庁本館6階

次の点について、あらかじめご了承ください

- ①医療内容のトラブルについては、まず当事者間での話し合いが基本となります。
- ②診療行為の是非や故意・過失の有無の判断はできません。
- ③病状に応じた適切な医療機関の紹介にはお答えできません。

感染症対策

(1) 感染症発生状況

(平成22年)

区分	疾病名	件数	区分	疾病名	件数
一類	エボラ出血熱		五類 (全数)	アメーバ赤痢	1
	クリミア・コンゴ出血熱			ウイルス性肝炎(E型肝炎及びA型肝炎を除く)	
	痘そう			急性脳炎※2	
	南米出血熱			クリプトスポリジウム症	
	ペスト			クロイツフェルト・ヤコブ病	1
	マールブルグ病			劇症型溶血性レンサ球菌感染症	
ラッサ熱		後天性免疫不全症候群		1	
小計 A	-	ジアルジア症			
二類	急性灰白髄炎			髄膜炎菌性髄膜炎	
	結核	32		先天性風しん症候群	
	ジフテリア			梅毒	
	重症急性呼吸器症候群※1			破傷風	
	鳥インフルエンザ(H5N1)			バンコマイシン耐性黄色ブドウ球菌感染症	
小計 B	32	バンコマイシン耐性腸球菌感染症			
三類	コレラ			麻しん	
	細菌性赤痢		風しん		
	腸管出血性大腸菌感染症		小計 E	3	
	腸チフス		RSウイルス感染症	160	
小計 C	-	咽頭結膜熱	53		
四類	E型肝炎		A群溶血性レンサ球菌咽頭炎	111	
	ウエストナイル熱(ウエストナイル脳炎を含む)		感染性胃腸炎	1,184	
	A型肝炎	1	水痘	277	
	エキノコックス症		手足口病	263	
	黄熱		伝染性紅斑	8	
	オウム病		突発性発しん	157	
	オムスク出血熱		百日咳	4	
	回帰熱		ヘルパンギーナ	152	
	キャサナル森林病		流行性耳下腺炎	441	
	Q熱		インフルエンザ(鳥インフルエンザ及び新型インフルエンザ等感染症を除く。)	221	
	狂犬病		急性出血性結膜炎		
	コクシジオイデス症		流行性角結膜炎		
	サル痘		性器クラミジア感染症	9	
	腎症候性出血熱		性器ヘルペスウイルス感染症		
	西部ウマ脳炎		尖圭コンジローマ		
	ダニ媒介脳炎		淋菌感染症	6	
	炭疽		クラミジア肺炎(オウム病を除く)		
	つつが虫病		細菌性髄膜炎		
	デング熱		ペニシリン耐性肺炎球菌感染症	134	
	東部ウマ脳炎		マイコプラズマ肺炎		
	鳥インフルエンザ(鳥インフルエンザ(H5N1)を除く。)		無菌性髄膜炎		
	ニパウイルス感染症		メチシリン耐性黄色ブドウ球菌感染症	108	
	日本紅斑熱		薬剤耐性緑膿菌感染症	4	
	日本脳炎		小計 F	3,292	
	ハンタウイルス肺症候群		新型インフルエンザ等感染症	G	
	Bウイルス病		指定	H	
	鼻疽		新	I	
	ブルセラ症		総計 A+B+C+D+E+F+G+H+I	3,328	
	ベネズエラウマ脳炎				
	ヘンドラウイルス感染症				
	発しんチフス				
	ポツリヌス症				
マラリア					
野兔病					
ライム病					
リッサウイルス感染症					
リフトバレー熱					
類鼻疽					
レジオネラ症					
レプトスピラ症					
ロッキー山紅斑熱					
小計 D	1				

※1 コロナウイルス属SARSコロナウイルスに限る

※2 ウエストナイル脳炎, 西部ウマ脳炎, ダニ媒介脳炎, 東部ウマ脳炎, 日本脳炎, ベネズエラウマ脳炎及びリフトバレー熱を除く

(注1) 一, 二, 三, 四, 五類(全数), 指定及び新感染症については, 全数報告。

(注2) 五類(定点)感染症については, 定点医療機関から報告。

(注3) 平成20年5月に「感染症の予防及び感染症の患者に対する医療に関する法律」が一部改正され, 分類変更や追加疾病あり。改正前の報告対象疾病については, 新分類の該当疾病欄に計上。

(2) 結核の状況

ア 結核患者登録状況

(平成22年12月31日現在)

区 分	総 数	安 芸 高 田 市	府 中 町	海 田 町	熊 野 町	坂 町	安 芸 太 田 町	北 広 島 町
管 内 人 口	175,306	31,226	50,966	28,454	24,366	13,216	7,297	19,781
計	63	14	17	13	8	6	2	3
活動性 肺結核 (A)	喀痰塗抹陽性	5	2	1	1	0	1	0
	その他の結核菌陽性	4	1	1	1	1	0	0
	菌陰性・その他	4	0	0	3	0	1	0
活動性肺外結核(B)	4	0	1	0	2	1	0	0
不活動性結核・その他	46	11	14	8	5	3	2	3
有病率(人口10万対)	9.7	9.6	5.9	17.6	12.3	22.7	-	-

(注1) 結核菌検査結果については登録時の結果を示すもの。

(注2) 人口には外国人を含む。(住民基本台帳の人口に外国人を加えた数)

(注3) 有病率(人口10万対) = $\frac{\text{活動性肺結核(A)} + \text{活動性肺外結核(B)}}{\text{人 口}} \times 100,000$

イ 結核患者新規登録状況

(平成22年)

区 分	総 数	安 芸 高 田 市	府 中 町	海 田 町	熊 野 町	坂 町	安 芸 太 田 町	北 広 島 町
管 内 人 口	175,306	31,226	50,966	28,454	24,366	13,216	7,297	19,781
計 (A + B)	21	6	4	3	3	3	1	1
活動性 肺結核 患者数 (A)	喀痰塗抹陽性者	10	5	1	1	0	1	1
	その他の結核菌陽性者	5	1	2	1	1	0	0
	菌陰性・その他の者	2	0	0	1	0	1	0
活動性肺外結核患者数(B)	4	0	1	0	2	1	0	0
り患率(人口10万対)	12.0	19.2	7.8	10.5	12.3	22.7	13.7	5.1
潜在性結核感染症	11	1	4	4	1	1	0	0

(注1) 潜在性結核感染症は総数に含まない。

(注2) り患率(人口10万対) = $\frac{\text{計 (A+B)}}{\text{人 口}} \times 100,000$

ウ 年齢階級別新規登録患者数

(平成22年12月31日現在)

区 分	総 数	安 芸 高 田 市	府 中 町	海 田 町	熊 野 町	坂 町	安 芸 太 田 町	北 広 島 町
計	21 (10)	6 (5)	4 (1)	3 (1)	3 (-)	3 (1)	1 (1)	1 (1)
0 歳 ~ 4 歳	- (-)							
5 歳 ~ 9 歳	- (-)							
10 歳 ~ 14 歳	- (-)							
15 歳 ~ 19 歳	1 (1)			1 (1)				
20 歳 ~ 29 歳	- (-)							
30 歳 ~ 39 歳	1 (-)			1				
40 歳 ~ 49 歳	1 (-)			1				
50 歳 ~ 59 歳	2 (2)		1 (1)					1 (1)
60 歳 ~ 69 歳	5 (-)		2		2	1		
70 歳 ~	11 (7)	6 (5)	1		1	2 (1)	1 (1)	

(注1) 下段の()は、結核菌喀痰塗抹陽性者再掲である。

(注2) 本表の総数とイ 結核患者新規登録状況の総数は一致する。

工 結核健康診断・予防接種の実施状況

① 市町別実施状況

(平成22年度)

区分		総数	安芸高田市	府中町	海田町	熊野町	坂町	安芸太田町	北広島町
乳児	対象者数	1,663	220	519	312	246	189	37	140
	受診者数	1,522	170	519	312	228	137	21	135
	受診率(%)	91.5	77.3	100.0	100.0	92.7	72.5	56.8	96.4
一般住民	対象者数	41,419	10,701	10,062	5,347	4,107	959	3,346	6,897
	受診者数	7,244	2,076	434	752	1,262	116	735	1,869
	受診率(%)	17.5	19.4	4.3	14.1	30.7	12.1	22.0	27.1



(財)結核予防会結核研究所

結核に関する知識や情報を提供しています。

〒204-8533 東京都清瀬市松山3-1-24

電話 0424-93-5711 ファックス 0424-92-4600

ホームページ <http://www.jata.or.jp>

② 実施主体別実施状況

(平成22年度)

実施主体	対象者	対象者数	受診状況		健康診断等の内容					
			受診者数	受診率	間接撮影	直接撮影	ツ反応	BCG	QFT	
計		54,452	19,733	36.2	7,544	10,657	-	1,516	-	
定期	事業者 従業者	7,531	7,253	96.3	2,324	4,885	/	/	/	
	学校長	生徒	1,969	1,965	99.8	1,961	8	/	/	/
		学生	534	530	99.3	453	77	/	/	/
	施設長	入所者	1,336	1,219	91.2	259	990	/	/	/
	市町長	乳児	1,663	1,522	91.5	/	/	/	1,516	/
		一般住民	41,419	7,244	17.5	2,547	4,697	/	/	/
計		245	229	93.5	-	123	(3)	-	65	
知事 (保健所長)	接触者健診	226	212	93.8	/	106	(3)	/	65	
	集団健診			-	/	/	/	/	/	
	管理検診	19	17	89.5	/	17	/	/	/	

(注1) ()内は、ツ反応(ツベルクリン反応)検査とX線検査を併せて実施した場合の再掲。

(注2) 生徒欄は、高校生の対象者数又は受診者数を記載。学生欄は、大学生等の対象者数又は受診者数を記載。

(注3) 本欄の市町長が実施主体となって実施する定期健康診断・予防接種(乳児、一般住民)は、①表の各総数と一致している。

(注4) 受診者数と健康診断等の計とは一致しない。

才 市町別家庭訪問指導状況

(平成22年度)

区 分	総 数	安 芸 高 田 市	府 中 町	海 田 町	熊 野 町	坂 町	安 芸 太 田 町	北 広 島 町
実 人 員	43	11	9	9	4	4	3	3
(再掲)新規登 録 患 者	34	6	7	8	4	4	2	3
構 成 比	79.1	54.5	77.8	88.9	100.0	100.0	66.7	100.0
延 人 員	118	49	22	16	4	17	3	7
(再掲)新規登 録 患 者	97	42	20	13	4	9	2	7
構 成 比	82.2	85.7	90.9	81.3	100.0	52.9	66.7	100.0

(注)(再掲)欄の新規登録患者とは、平成22年度に新規登録された結核患者を家庭訪問指導した数である。

(3) 感染症発生に伴う指導状況

(平成22年度)

	計	一類	二類	三類	四類	五類	新型イン フルエンザ 等感染症	指定感染症	新感染症
指導件数	71		59			12			
うち施設指導分	30		18			12			

(4) 新型インフルエンザ対策の連絡会議開催状況

(平成22年度)

日時	平成22年12月9日	平成23年1月20日	平成23年2月24日	平成23年2月28日	平成23年3月16日
場所	JA吉田総合病院	千代田中央公民館	JA吉田総合病院	海田町福祉センター	海田町福祉センター
参加人数	36人	51人	28人	35人	29人
主な議題	・鳥インフルエンザ発生時の防疫体制についての検討協議(発生から終息までの県全体及び西部保健所広島支所の対応・役割について)	・第1回インフルエンザ対策連絡会議における質疑に対する回答 ・図上訓練(発生から終息までの各関係機関の対応・役割についてのグループワーク)	・各関係機関の新型インフルエンザ行動計画の内容充実に向けての検討・協議	・鳥インフルエンザ発生時の防疫体制についての検討協議(発生から終息までの県の対応・役割について)	・鳥インフルエンザ発生時の保健所対応及び各関係機関の対応についての検討・協議

会議構成メンバー

所属	職名	備考
協力医療機関	院長(他職員)	
地区医師会	会長(会員)	
地区歯科医師会	会長(会員)	
地区薬剤師会	地区長	
各地区消防本部		
各警察署		
市町	市町担当課長	
西部保健所広島支所	担当課職員他	

(5) エイズ相談及びH I V抗体検査の状況

(平成22年度)

区 分	相 談 件 数				H I V 抗 体 検 査		
	計A+B+C	電話相談 A	来所(面接相談)B	家庭訪問指導C	計 D+E	スクリーニング検査D (再掲)迅速検査	確認検査E
計	69	55	14	-	12 (11)	11 (11)	1
男 性	46	36	10	0	9 (8)	8 (8)	1
女 性	23	19	4	0	3 (3)	3 (3)	

(6) 健康教育実施状況

(平成22年度)

区 分	種 別 内 訳			
	計	エイズ	結核	鳥インフルエンザ
実施回数	7	3	1	3
参加延人員	373	231	26	116
(対象内訳)		高校生・教諭	北広島町	保健医療関係職員等

(注1)種別内訳欄には、結核、エイズ、インフルエンザ、O157等の予防対策名を記入

(注2)エイズ予防は、対象内訳欄に実施した「一般」「高校生」等のグループを記入
結核予防は、対象内訳欄に実施した市町名を記入

(7) 肝炎相談件数及び肝炎ウイルス検査の実施状況

ア 相談件数

(平成22年度)

相 談 件 数		
計A+B	電話相談 A	来所(面接相談) B
207	127	80

イ 検査実施状況

(平成22年度)

検査実施日数	C型肝炎ウイルス検査実施件数			B型肝炎ウイルス検査実施件数
	HCV抗体検査			HBs抗原検査
	うちHCV抗原検査	うちHCV核酸増幅検査		
0	0	0	0	0

ウ 肝炎インターフェロン治療受給者証交付状況

(平成22年度)

区 分	計	安芸高田市	府中町	海田町	熊野町	坂町	安芸太田町	北広島町	管外
申請数	27	5	0	6	4	1	3	6	2
交付数	24	4	0	6	4	1	2	5	2

エ 肝炎核酸アナログ製剤治療受給者証交付状況

(平成22年度)

区 分	計	安芸高田市	府中町	海田町	熊野町	坂町	安芸太田町	北広島町	管外
申請数	58	8	15	11	9	4	1	4	6
交付数	57	8	15	10	9	4	1	4	6

精神保健福祉対策

(1) 精神障害者入院形態別患者数及び通院等の状況

(平成23年3月31日現在)

区 分	総 数	安 芸 高 田 市	府 中 町	海 田 町	熊 野 町	坂 町	安 芸 太 田 町	北 広 島 町	管 内 市 町 計	管 外
措置入院患者数	5				1				1	4
医療保護入院患者数	389	90	64	45	52	34	54	49	388	1
自立支援医療受給者数(精神通院)	2,134	340	581	405	282	153	94	279	2,134	0

(2) 精神障害者保健福祉手帳の所持状況

(平成23年3月31日現在)

障害等級	総 数	安 芸 高 田 市	府 中 町	海 田 町	熊 野 町	坂 町	安 芸 太 田 町	北 広 島 町
計	1,169	214	327	168	146	83	71	160
1 級	136	22	46	23	12	13	10	10
2 級	826	152	222	112	112	58	50	120
3 級	207	40	59	33	22	12	11	30

(3) 組織育成支援状況

(平成22年度)

区 分	総 数	安 芸 高 田 市	府 中 町	海 田 町	熊 野 町	坂 町	安 芸 太 田 町	北 広 島 町	管 内 市 町 計	管 外
計	5	1	2	-	-	1	-	1	5	-
患者会	2		1					1	2	
家族会	1	1							1	
断酒会	-								-	
ボランティア	-								-	
サロン	2		1			1			2	

(注)精神保健福祉に関わる組織の育成のための支援活動を行った回数を計上している。

【例】会への出席, その準備のための当事者リーダーとの打ち合わせ及び関係機関との連絡等

(4) 精神障害者社会適応訓練事業の実施状況

(平成22年度)

区 分	総 数	安芸高 田市	府 中 町	海 田 町	熊 野 町	坂 町	安芸太 田町	北 広 島 町
協力事業所	15	1		1	1	2	5	5
訓練対象者数	2	-	-	1	1	-	-	-
内 訳	訓練終了者数	1			1			
	継続者数	1		1				
	その他	-			0			

(注)安芸高田市、府中町、安芸太田町、北広島町については、権限移譲による実施分

(5) 相談指導実施状況

(平成22年度)

区 分	総 数	安芸高 田市	府 中 町	海 田 町	熊 野 町	坂 町	安芸太 田町	北 広 島 町	管内市 町計	管 外
実 人 員	54	10	7	14	4	11	3	1	50	4
延 人 員	150	33	19	22	47	17	5	2	145	5
内 訳	老人精神	10	5	0	0	1	2	0	10	0
	社会復帰	31	0	18	9	1	0	0	30	1
	アルコール	3	0	0	2	0	1	0	3	0
	薬 物	2	2	0	0	0	0	0	2	0
	思 春 期	6	2	0	0	1	3	0	6	0
	心の健康づくり	53	2	0	0	44	5	0	51	2
	その他	45	22	1	11	0	6	3	43	2
	(再 掲) ひきこもり	(8)	(3)	(1)	(0)	(0)	(4)	(0)	(0)	(8)
(再 掲) 自殺関連	(18)	(18)	(0)	(0)	(0)	(0)	(0)	(0)	(18)	(0)
(再 掲) 自殺者の遺族	(2)	(2)	(0)	(0)	(0)	(0)	(0)	(0)	(2)	(0)
電話相談延人員	938									

(注)相談件数には、定期相談以外のその他の相談も含めている。

(6) 家庭訪問指導状況

(平成22年度)

区 分	総 数	安 芸 高 田 市	府 中 町	海 田 町	熊 野 町	坂 町	安 芸 太 田 町	北 広 島 町	管 内 市 町 計	管 外
実 人 員	30	2	8	6	1	10	3	0	30	
延 人 員	49	2	13	18	1	12	3	0	49	0
内 訳	老人精神	6		4		1	1		6	
	社会復帰	31		11	13	1	5	1	31	3(※)
	アルコール	-							0	
	薬物	1		1					1	
	思 春 期	3					3		3	
	心の健康づくり	-							0	
	そ の 他	8	2	1	1		3	1	8	
	(再 掲) ひきこもり	(2)					(1)	(1)	(2)	
	(再 掲) 自殺関連	(2)	(2)						(2)	
(再 掲) 自殺者の遺族	-							(0)		

※ 年度途中で管外に転出

(7) 普及啓発・人材養成実施状況
ア 自殺対策

(平成22年度)

区 分	種 別 内 訳			
	計	シンポジウム	研修会	セミナー
実 施 回 数	4	1	2	1
対 象 者	174	64	77	33
参加延人数(配布部数)	174	64	77	33

(注)種別内訳欄には、講演会、研修会、街頭啓発活動等の種別を記入

イ その他精神保健福祉対策

(平成22年度)

区 分	種 別 内 訳		
	計	市町村保健活動協議会	精神障害者地域移行支援事業
		研修会	研修会
実 施 回 数	3	1	2
対 象 者	73	12	61
参加延人数(配布部数)	73	12	61

(注)種別内訳欄には、上段にアルコール、思春期等の対策名を、下段に講演会、研修会、街頭啓発活動等の種別を記入。

健康増進・栄養改善対策等

(1) 給食施設等の指導状況

ア 施設数及び指導状況

(平成22年度)

区分	総数	特定給食施設				その他の給食施設			
		①		①を除く		1回50食以上又は1日100食以上		1回20食以上又は1日50食以上	
		栄養士がいるもの	栄養士がいないもの	栄養士がいるもの	栄養士がいないもの	栄養士がいるもの	栄養士がいないもの	栄養士がいるもの	栄養士がいないもの
施設数 A	159	5	-	56	13	22	23	6	34
指導延数 B	138	8	-	67	9	27	12	1	14
1施設当たり指導回数 B/A	0.9	1.6	-	1.2	0.7	1.2	0.5	0.2	0.4

(注)表中の栄養士とは管理栄養士を含む。

イ 施設別指導状況

(平成22年度)

区分	特定給食施設								その他の給食施設								給食施設に対する割合(%)	栄養士の給食に対する割合(%)	栄養士の施設に対する割合(%)	総数	
	指定施設				指定施設以外				1回50食以上又は1日100食以上				1回20食以上又は1日50食以上							施設数	延指導件数
	栄養士がいるもの		栄養士がいないもの		栄養士がいるもの		栄養士がいないもの		栄養士がいるもの		栄養士がいないもの		栄養士がいるもの		栄養士がいないもの						
	施設数	延指導件数	施設数	延指導件数	施設数	延指導件数	施設数	延指導件数	施設数	延指導件数	施設数	延指導件数	施設数	延指導件数	施設数	延指導件数					
総数	5	8	0	0	56	67	13	9	22	27	23	12	6	1	34	14	86.8	115.7	50.0	159	138
学校					25	11	4		2		3	1			8		28.6	40.7	6.7	42	12
病院	5	8			3	17			4	11			2	1	5	3	210.5	264.3	60.0	19	40
介護老人保健施設					3	6											200.0	200.0	-	3	6
老人福祉施設					10	8			6	5							81.3	81.3	-	16	13
児童福祉施設					10	22	6	6	4	7	12	9	2		15	11	112.2	181.3	78.8	49	55
社会福祉施設					2	1			4	3	1		1		2		40.0	57.1	0.0	10	4
事業所					3	2	2	1			6	2			1		41.7	66.7	33.3	12	5
寄宿舍							1	2			1				3		40.0	-	40.0	5	2
矯正施設																	-	-	-	-	-
自衛隊																	-	-	-	-	-
一般給食センター																	-	-	-	-	-
その他									2	1			1				33.3	33.3	-	3	1

(2) 健康増進法に基づく食品表示指導状況

(平成22年度)

業者からの相談		違反等		他県で発見された違反等		計	
事例数	延件数	事例数	延件数	事例数	延件数	事例数	延件数
5	5					5	5

(3) 栄養・運動等指導の実施状況

(平成22年度)

区 分	個 別 指 導						集 団 指 導						
	栄養指導	(再掲) 病態別栄養指導	(再掲) 訪問による栄養指導	運動指導	(再掲) 病態別運動指導	休養指導	禁煙指導	栄養指導	(再掲) 病態別栄養指導	運動指導	(再掲) 病態別運動指導	休養指導	禁煙指導
計	1	-	-	-	-	-	52	-	-	-	-	-	1,127
実 施 数	妊 産 婦						1						
	乳 幼 児	1											
	20 歳 未 満 (乳 幼 児 を 除 く)												
	20 歳 以 上 (妊 産 婦 を 除 く)						51						1,127

(4) 健康増進事業実施状況
ア 健康診査

(平成22年度)

区分		総数	安芸高田市	府中町	海田町	熊野町	坂町	安芸太田町	北広島町
人口		176,230	31,584	50,516	28,036	25,120	13,428	7,545	20,001
健康診査	対象者	914	300	323	156	83	46		6
	受診者	22	1	2	9	4	0		6
	受診率(%)	2.4	0.3	0.6	5.8	4.8	0.0	-	100.0
肝炎ウイルス検査	対象者	53,143	20,897	1,728	2,525	12,315	1,957		13,721
	受診者	1,147	572	66	172	104	27		206
	受診率(%)	2.2	2.7	3.8	6.8	0.8	1.4	-	1.5

(注) 人口は、平成23年3月31日現在の住民基本台帳人口である。

イ 健康診査以外の事業実績 (健康教育, 健康相談, 訪問指導, 機能訓練)

(平成22年度)

区 分			総数	安芸高田市	府中町	海田町	熊野町	坂町	安芸太田町	北広島町
健康教育	個別	参加人員	-							
	集団	実施回数	342	152	29	86	10	65		
		参加人員	4,691	328	866	2,873	206	418		
健康相談	重点	実施回数	55		1	27	18	9		
		参加人員	1,309		1	972	201	135		
	総合	実施回数	118		38	19	51	10		
		参加人員	1,292		38	257	617	380		
訪問指導	対象者数		370		2	250	86	32		
	被指導実人員		367		2	250	86	29		
機能訓練	実施回数		38				38			
	実 施 人 員	実 人 員	2				2			
		延 人 員	68				68			

歯科保健対策

(1) 訪問指導等の状況

(平成22年度)

区分	訪問による検診・保健指導人員								
	実人員	内 訳			延人員	内 訳			
		身体障害者 (児)	知的障害者 (児)	難病患者		身体障害者 (児)	知的障害者 (児)	難病患者	その他
実施数	0				0				

(2) 相談事業の状況

(平成22年度)

区分	回数	実人員	内 訳			延人員	内 訳		
			本人	保護者 紹介	その他		本人	保護者 紹介	その他

(3) 市町指導・支援の状況

(平成22年度)

区分	指導項目	総数	安芸高田市	府中町	海田町	熊野町	坂町	安芸太田町	北広島町
実施数	企画・連携・調整	0							
	調査・研究	0							
	情報の収集・提供	0							

難病対策等

(1) 特定疾患治療研究事業の承認状況

(平成23年3月31日現在)

疾患番号	区分	総数		安芸高田市		府中町		海田町		熊野町		坂町		安芸太田町		北広島町	
		承認総件数	特定疾患登録者証所持者数														
		964	(47)	200	(17)	274	(6)	145	(8)	111	(5)	65	(1)	58	(1)	111	(9)
①	ベーチェット病	30	(2)	7	(1)	9	(0)	1	(0)	3	(1)	2	(0)	3	(0)	5	(0)
2	多発性硬化症	22		2		10		2		3		0		2		3	
③	重症筋無力症	22	(1)	5	(1)	3	(0)	3	(0)	4	(0)	2	(0)	2	(0)	3	(0)
④	全身性エリテマトーデス	53	(3)	13	(0)	13	(1)	11	(1)	11	(1)	3	(0)	1	(0)	1	(0)
5	スモン	3		1		0		1		0		0		1		0	
⑥	再生不良性貧血	12	(-)	2	(0)	6	(0)	1	(0)	1	(0)	0	(0)	2	(0)	0	(0)
⑦	サルコイドーシス	12	(5)	1	(2)	3	(2)	2	(1)	0	(0)	2	(0)	1	(0)	3	(0)
8	筋萎縮性側索硬化症	9		3		1		2		1		1		0		1	
⑨	強皮症、皮膚筋炎及び多発性筋炎	63	(1)	11	(1)	16	(0)	12	(0)	6	(0)	8	(0)	3	(0)	7	(0)
⑩	特発性血小板減少性紫斑病	35	(9)	7	(3)	11	(1)	2	(2)	6	(1)	2	(0)	2	(0)	5	(2)
⑪	結節性動脈周囲炎	15	(-)	2	(0)	3	(0)	1	(0)	4	(0)	0	(0)	2	(0)	3	(0)
⑫	潰瘍性大腸炎	162	(9)	20	(2)	81	(1)	22	(2)	11	(0)	13	(0)	0	(0)	15	(4)
⑬	大動脈炎症候群	5	(-)	3	(0)	1	(0)	0	(0)	0	(0)	0	(0)	0	(0)	1	(0)
⑭	ピュルガー病	12	(1)	4	(1)	3	(0)	1	(0)	3	(0)	0	(0)	0	(0)	1	(0)
⑮	天疱瘡	8	(1)	3	(0)	2	(0)	0	(0)	1	(1)	0	(0)	0	(0)	2	(0)
16	脊髄小脳変性症	31		12		7		5		5		0		1		1	
⑰	クローン病	38	(-)	6	(0)	13	(0)	7	(0)	2	(0)	5	(0)	1	(0)	4	(0)
18	難治性の肝炎のうち劇症肝炎	-		0		0		0		0		0		0		0	
⑱	悪性関節リウマチ	26	(-)	2	(0)	3	(0)	2	(0)	2	(0)	2	(0)	14	(0)	1	(0)
20	パーキンソン病関連疾患(進行性核上性麻痺、大脳皮質基底核変性症及びパーキンソン病)	140		36		32		21		10		6		13		22	
21	アミロイドーシス	2		1		1		0		0		0		0		0	
⑳	後縦靭帯骨化症	45	(4)	11	(1)	6	(1)	7	(1)	8	(0)	5	(0)	3	(0)	5	(1)
23	ハンテントン病	1		0		1		0		0		0		0		0	
㉑	モヤモヤ病(ウィリス動脈輪閉塞症)	16	(7)	2	(4)	2	(0)	7	(1)	1	(0)	2	(1)	0	(0)	2	(1)
㉒	ウェゲナー肉芽腫症	4	(-)	0	(0)	1	(0)	2	(0)	0	(0)	0	(0)	1	(0)	0	(0)
26	特発性拡張型(うっ血型)心筋症	23		0		5		3		8		3		1		3	
27	多系統萎縮症(線条体黒質変性症、オリブ橋小脳萎縮症及びシャイ・ドレーガー症候群)	13		6		1		1		3		1		0		1	
㉓	表皮水疱症(接合部型及び栄養障害型)	2	(-)	0	(0)	0	(0)	1	(0)	0	(0)	0	(0)	0	(0)	1	(0)
㉔	膿疱性乾癬	2	(-)	0	(0)	0	(0)	0	(0)	0	(0)	1	(0)	0	(0)	1	(0)
㉕	広範囲脊髄管狭窄症	10	(1)	6	(0)	1	(0)	2	(0)	0	(0)	0	(0)	0	(1)	1	(0)

疾患番号	区 分	総 数		安 芸 高 田 市		府 中 町		海 田 町		熊 野 町		坂 町		安 芸 太 田 町		北 広 島 町	
		承認総件数	特定疾患登録者証所持者数	964	(47)	200	(17)	274	(6)	145	(8)	111	(5)	65	(1)	58	(1)
31	原発性胆汁性肝硬変	29		6		7		6		4		0		1		5	
32	重症急性膵炎	1		0		0		1		0		0		0		0	
33	特発性大腿骨頭壊死症	31	(2)	12	(1)	8	(0)	3	(0)	4	(0)	0	(0)	1	(0)	3	(1)
34	混合性結合組織病	11	(-)	2	(0)	3	(0)	2	(0)	0	(0)	1	(0)	0	(0)	3	(0)
35	原発性免疫不全症候群	2		1		1		0		0		0		0		0	
36	特発性間質性肺炎	7	(1)	0	(0)	2	(0)	3	(0)	0	(1)	1	(0)	1	(0)	0	(0)
37	網膜色素変性症	26		2		10		5		5		1		0		3	
38	プリオン病(クワイツフェルト・ヤコブ病, ゲルストマン・ストロイスラー・シャインカー病, 致死性家族性不眠症)	1		0		1		0		0		0		0		0	
39	肺動脈性肺高血圧症	1		0		0		1		0		0		0		0	
40	神経線維腫症	7		2		1		1		1		1		1		0	
41	亜急性硬化性全脳炎	-		0		0		0		0		0		0		0	
42	バッド・キアリ(Budd-Chiari)症候群	-	(-)	0	(0)	0	(0)	0	(0)	0	(0)	0	(0)	0	(0)	0	(0)
43	慢性血栓塞栓性肺高血圧症	2		0		0		0		0		1		0		1	
44	ライゾーム病(ファブリー病, ライソゾーム病)	3		3		0		0		0		0		0		0	
45	副腎白質ジストロフィー	-		0		0		0		0		0		0		0	
46	家族性高コレステロール血症(ホモ接合体)	-		0		0		0		0		0		0		0	
47	脊髄性筋萎縮症	2		0		0		0		0		2		0		0	
48	球脊髄性筋萎縮症	-		0		0		0		0		0		0		0	
49	慢性炎症性脱髄性多発神経炎	3	(-)	2	(0)	0	(0)	1	(0)	0	(0)	0	(0)	0	(0)	0	(0)
50	肥大型心筋症	-	(-)	0	(0)	0	(0)	0	(0)	0	(0)	0	(0)	0	(0)	0	(0)
51	拘束型心筋症	-	(-)	0	(0)	0	(0)	0	(0)	0	(0)	0	(0)	0	(0)	0	(0)
52	ミトコンドリア病	1	(-)	0	(0)	0	(0)	0	(0)	1	(0)	0	(0)	0	(0)	0	(0)
53	リンパ脈管筋腫症(LAM)	-		0		0		0		0		0		0		0	
54	重症多形滲出性紅斑(急性期)	-		0		0		0		0		0		0		0	
55	黄色靱帯骨化症	1	(-)	0	(0)	0	(0)	0	(0)	0	(0)	0	(0)	0	(0)	1	(0)
56	間脳下垂体機能障害(PRL分泌異常症, ゴナドトロピン分泌異常症, ADH分泌異常症, 下垂体性TSH分泌異常症, クッシング病, 先端巨大症, 下垂体機能低下症)	20	(-)	4	(0)	6	(0)	3	(0)	3	(0)	0	(0)	1	(0)	3	(0)

(注1: 疾患番号に○のあるものは, 軽快者基準の対象疾患

(注2: ()内は特定疾患登録者証所持者数で外数

(2) 小児慢性特定疾患治療研究事業の承認状況

(平成23年3月31日現在)

疾病番号	区 分	総 数	安芸高田市	府中町	海田町	熊野町	坂町	安芸太田町	北広島町
	承認総件数	192 (-)	33 (-)	67 (-)	26 (-)	33 (-)	18 (-)	2 (-)	13 (-)
71	悪性新生物	22 (-)	7	4	4	4	0	0	3
72	慢性腎疾患	12 (-)	1	6	1	2	1	0	1
73	慢性呼吸器疾患	1 (-)	0	0	0	1	0	0	0
74	慢性心疾患	37 (-)	6	15	6	3	1	2	4
75	内分泌疾患	67 (-)	12	21	10	13	7	0	4
76	膠原病	6 (-)	1	4	0	1	0	0	0
77	糖尿病	12 (-)	3	2	1	3	3	0	0
78	先天性代謝異常	6 (-)	0	5	0	1	0	0	0
79	血友病等血液疾患	9 (-)	1	4	1	0	3	0	0
80	神経・筋疾患	11 (-)	1	2	2	3	2	0	1
81	慢性消化器疾患	(9) (-)	(1)	(4)	(1)	(2)	(1)	(0)	(0)

(注) ()内は、小児特定疾患児手帳交付件数の再掲である。

(3) 相談事業の実施状況

(平成22年度)

区 分	総 数	安 芸 高 田 市	府 中 町	海 田 町	熊 野 町	坂 町	安 芸 太 田 町	北 広 島 町	管 外
実 人 員	37	4	11	8		4	2		8
延 人 員	565	27	144	102	10	56	12	-	214
申 請 等	34	4	12	11		1	2		4
医 療	病 気 ・ 病 状	163	5	38	31	4	15	2	68
	治 療 ・ 服 薬	164	5	39	31	4	15	2	68
看 護 ・ 日 常 生 活	109	5	26	17	1	12	2		46
福 祉 制 度	50	4	16	7		8	2		13
歯 科									
食 事 ・ 栄 養			1		1				
就 労	-								
就 学	-								
そ の 他	43	4	12	5		5	2		15

(4) 電話相談及び面接相談等の状況

(平成22年度)

区 分	電 話 相 談	面 接 相 談	総 数
延 人 員	1145	280	1,425

(注)相談事業以外で、随時に行われたものを計上している。

(5) 家庭訪問指導の状況

(平成22年度)

区 分	総 数	安芸高 田市	府 中 町	海 田 町	熊 野 町	坂 町	安芸太 田町	北 広 島 町
実 人 員	25	3	7	6	4	4		1
延 人 員	32	3	9	9	4	5		2

(6) 患者・家族に対する学習会の実施状況

(平成22年度)

区 分	総 数	安芸高 田市	府 中 町	海 田 町	熊 野 町	坂 町	安芸太 田町	北 広 島 町	所 内	管 外
開 催 回 数	17	1	7	7						2
実 人 員	51	7	17	20	4	3				
延 人 員	106	7	42	50	4	3				

(注)開催場所別に計上している。

(7) アレルギー疾患相談事業等実施状況 (平成22年度)

ア 相談開催回数

(平成22年度)

開催回数	実相談人員	相談延人員

イ 対象者

(ア)年齢別内訳

(平成22年度)

年齢	相談実人員	相談延人員
乳児		
1～3歳未満		
3～6歳未満		
6歳以上		
合計	0	0

(イ)疾患別内訳

(平成22年度)

年齢	アトピー性皮膚炎	気管支喘息	花粉症	リウマチ	その他(内容)	計
乳児						0
1～3歳未満						0
3～6歳未満						0
6歳以上						0
合計	0	0	0	0	0	0

ウ 連絡協議会等開催状況

(平成22年度)

開催回数	0
参加人数	

(8) アスベスト相談状況

ア 相談件数(実受付件数)

4	(平成22年度)
---	----------

イ 相談内容

相談区分	延件数
1 労働衛生に関するもの (例) 石綿に関する作業に従事していたが、労災手続きを知りたい	
2 環境, 居住空間に関するもの (例) 建物, 駐車場に石綿を思われる箇所(建材)があり心配 自宅の建材に石綿が使っているか調べてもらえるか等	
3 健康に関するもの (例) 石綿製品の製造等に従事していたため、健康が心配 近くに石綿製品の製造工場があったため、健康が心配	4
4 建築に関するもの (例) どの建材に石綿が含まれているか知りたい 石綿を含む建材の除去工事はどうすれば良いか	
5 その他 (例) 石綿等を運搬するために必要な産業廃棄物処理業許可について 石綿を含む建材の廃棄方法について	
計	4
石綿健康被害救済給付に関するもの	4

※ 延件数の合計は、相談内容が重複しているものがあるため、実受付件数の合計とは一致しない。

母子保健対策

(1) 養育医療給付受給者数

(平成22年度)

区 分	総 数	安 芸 高 田 市	府 中 町	海 田 町	熊 野 町	坂 町	安 芸 太 田 町	北 広 島 町	管 外
養育医療受給者数	37	5	6	6	12	4	-	4	-
出生体重 2,000 g.以下	23	3	3	4	7	3	0	3	0
そ の 他	14	2	3	2	5	1	0	1	0

(注) 養育医療受給者区分は、養育医療給付実施要領の給付対象要件により2区分とした。

(2) 長期療養児療育相談指導の実施状況 ア 訪問指導等の状況

(平成22年度)

区 分	訪 問 に よ る 検 診 ・ 保 健 指 導 人 員									
	実 人 員	内 訳				延 人 員	内 訳			
		身体障害者 (児)	知的障害者 (児)	難病患者	その他		身体障害者 (児)	知的障害者 (児)	難病患者	その他
実 施 数	17			17		20			20	

イ 相談事業の状況

(平成22年度)

区 分	回 数	実 人 員	内 訳			延 人 員	内 訳		
			本 人	保 護 者 者	そ の 他		本 人	保 護 者 者	そ の 他
実 施 数	3	68	2	49	17	71	2	49	20

(3) 自立支援医療（育成医療）給付受給者数の状況

(平成22年度)

区 分	総 数	安芸高田市	府 中 町	海 田 町	熊 野 町	坂 町	安芸太田町	北 広 島 町
計	54	4	19	6	10	2	3	10
肢 体 不 自 由	10	1	2	2	3	1		1
視 覚 障 害	4		2	1	1			
聴覚平衡機能障害	3		2					1
音声言語そしゃく機能障害	12		4	1	1		2	4
心 臓 機 能 障 害	14	3	5		4		1	1
腎 臓 機 能 障 害	-							
内 臓 機 能 障 害	9		4		1	1		3
免 疫 機 能 障 害	-							
小 腸 機 能 障 害	2			2				
肝 臓 機 能 障 害	1			1				

(4) 不妊治療費助成の申請状況

(平成22年度)

区 分	総 数	安芸高田市	府 中 町	海 田 町	熊 野 町	坂 町	安芸太田町	北 広 島 町
計（延件数）	101	12	41	30	2	8	2	6
実人員	70	8	26	21	2	6	2	5
体外受精	33	2	11	12		3	1	4
顕微授精	68	10	30	18	2	5	1	2

食品衛生対策

(1) 施設数の状況

ア 許可を要する施設数

(平成23年3月31日現在)

区 分	総 数	安 芸 高 田 市	府 中 町	海 田 町	熊 野 町	坂 町	安 芸 太 田 町	北 広 島 町	
計	3,387	655	770	524	265	294	257	622	
飲食店営業	一般食堂・レストラン等	810	130	221	156	83	51	39	130
	仕出し・弁当	279	77	45	32	18	23	27	57
	旅館	93	5	1	3	5	0	29	50
	その他	287	48	71	47	33	32	21	35
菓子(パンを含む)製造業	135	25	24	11	5	10	18	42	
乳処理業	3	0	1	1	0	0	0	1	
特別牛乳搾取処理業	-	0	0	0	0	0	0	0	
乳製品製造業	5	2	1	1	0	0	0	1	
菓乳業	-	0	0	0	0	0	0	0	
魚介類販売業	248	60	33	28	22	24	30	51	
魚介類競り売り営業	1	0	0	0	0	1	0	0	
魚肉練り製品製造業	-	0	0	0	0	0	0	0	
食品の冷凍または冷蔵業	13	2	1	4	0	3	1	2	
缶詰又は瓶詰食品製造業 (上記および下記以外)	1	1	0	0	0	0	0	0	
喫茶店営業	607	93	176	132	36	97	11	62	
あん類製造業	2	0	0	1	0	0	0	1	
アイスクリーム類製造業	2	1	0	0	0	0	0	1	
乳類販売業	528	98	155	76	33	34	40	92	
食肉処理業	6	2	1	2	0	0	0	1	
食肉販売業	236	67	31	25	21	14	27	51	
食肉製品製造業	2	2	0	0	0	0	0	0	
乳酸菌飲料製造業	3	0	1	1	0	0	0	1	
食用油脂製造業	-	0	0	0	0	0	0	0	
マーガリン又はショートニング製造業	-	0	0	0	0	0	0	0	
みそ製造業	11	5	0	0	0	0	0	6	
しょう油製造業	5	4	0	0	0	0	0	1	
ソース類製造業	6	4	0	0	1	0	0	1	
酒類製造業	9	2	0	0	1	0	1	5	
豆腐製造業	18	5	1	0	1	0	2	9	
納豆製造業	1	1	0	0	0	0	0	0	
めん類製造業	10	1	4	0	0	0	1	4	
総菜製造業	51	17	2	3	6	2	6	15	
添加物(法第11条第1項の規定により 規格が定められたものに限る)製造業	2	0	0	0	0	1	0	1	
食品の放射線照射業	-	0	0	0	0	0	0	0	
清涼飲料水製造業	7	2	1	1	0	0	2	1	
氷雪製造業	1	0	0	0	0	1	0	0	
氷雪販売業	5	1	0	0	0	1	2	1	

イ 許可を要しない施設数（食品関係条例対象施設を含む）

（平成23年3月31日現在）

区 分		総 数	安 芸 高 田 市	府 中 町	海 田 町	熊 野 町	坂 町	安 芸 太 田 町	北 広 島 町
計		2,460	779	228	162	102	112	296	781
給 食 施 設	学 校	36	8	5	0	0	1	8	14
	病 院 ・ 診 療 所	16	5	4	2	0	1	1	3
	事 業 所	6	4	0	1	0	0	0	1
	そ の 他	68	22	7	9	5	5	3	17
乳 搾 取 業		54	22	0	0	0	0	1	31
食 品 製 造 業		63	11	5	4	4	19	6	14
野 菜 果 物 販 売 業		407	157	18	13	6	6	58	149
総 菜 販 売 業		444	167	22	15	9	8	62	161
菓 子（パンを含む）販 売 業		526	178	34	22	13	12	71	196
食 品 販 売 業（上 記 以 外）		650	158	106	75	51	49	65	146
添加物（法第11条第1項の規定により規格が定められたものを除く）の製造業		-	0	0	0	0	0	0	0
添 加 物 の 販 売 業		83	14	18	13	10	7	6	15
氷 雪 採 取 業		-	0	0	0	0	0	0	0
器 具 ・ 容 器 包 装、おもちやの製造業又は販売業		107	33	9	8	4	4	15	34

ウ 食品関係条例対象施設数（許可を要しない施設の再掲）

（平成23年3月31日現在）

区 分		総 数	安 芸 高 田 市	府 中 町	海 田 町	熊 野 町	坂 町	安 芸 太 田 町	北 広 島 町
計		371	96	47	38	27	46	49	68
加工水産物販売業		327	93	46	33	25	18	46	66
加工水産物製造業		14	3	0	4	2	1	3	1
魚介類等行商業		10	0	1	0	0	8	0	1
かき作業場	一 類	19	0	0	1	0	18	0	0
	二 類	1	0	0	0	0	1	0	0

(2) 食品衛生監視指導計画及び実施状況

(平成22年度)

年間立入 目標回数	対象業種	対象要件※	施設数	年間立入 目標回数	年間立入 件数
4回	食品製造業	広域流通食品	19	76	
		大量製造食品			
		危険度の高い食品(レトルト食品等)	3	12	
		乳児, 高齢者等の喫食が多い食品(牛乳等)	13	52	
	飲食店営業	大量調理施設	10	40	
	集団給食	大量調理施設	20	80	
3回	食品製造業	県特産品(かき処理施設)	20	60	
		規格基準のある食品(魚肉練製品, 清涼飲料水等)	13	39	
2回	食品製造業	日配食品(めん類, 豆腐, 納豆等)	39	78	
1回	食品製造業	上記以外の製造業	216	216	
	飲食店営業	仕出し弁当, 旅館,	353	353	
		学校, 病院, 社会福祉施設	116	116	
	食品販売業	食肉, 魚介類	531	531	
	喫茶店営業, 許可外	自販機以外, 製造業, 販売業(惣菜, 菓子, 添加物)	1,178	1,178	
1回/2年	上記以外		1,400	700	
1回/3年	上記以外		1,041	312	
1回/4年	上記以外		20	5	
1回/5年	上記以外		1,215	243	
合 計			6,207	4,091	3,078

(3) 食品衛生監視指導状況

ア 許可を要する施設に対する監視指導状況

(平成22年度)

区 分		施設数	監視指導延施設数	行政処分件数
計		3,493	1,794	4
飲食店営業	一般食堂・レストラン等	822	348	0
	仕出し・弁当	272	199	2
	旅館	102	71	0
	その他	287	67	0
菓子（パンを含む）製造業		131	69	0
乳処 理 業		3	34	0
特別牛乳搾取処理業		0	0	0
乳製品製造業		5	19	0
集 乳 業		0	0	0
魚介類販売業		259	233	0
魚介類競り売り営業		1	0	0
魚肉練り製品製造業		0	0	0
食品の冷凍または冷蔵業		14	9	0
缶詰又は瓶詰食品製造業 (上記および下記以外)		1	0	0
喫茶店営業		659	142	0
あん類製造業		2	2	0
アイスクリーム類製造業		3	6	1
乳類販売業		552	251	0
食肉処理業		6	7	0
食肉販売業		244	212	0
食肉製品製造業		2	1	0
乳酸菌飲料製造業		3	3	0
食用油脂製造業		0	0	0
マーガリン又はショートニング製造業		0	0	0
みそ製造業		12	6	0
しょう油製造業		5	14	0
ソース類製造業		6	10	1
酒類製造業		10	3	0
豆腐製造業		18	19	0
納豆製造業		1	0	0
めん類製造業		9	7	0
総菜製造業		48	45	0
添加物（法第11条第1項の規定により 規格が定められたものに限る）製造業		2	1	0
食品の放射線照射業		0	0	0
清涼飲料水製造業		7	14	0
氷雪製造業		1	0	0
氷雪販売業		6	2	0

(注)施設数は、平成22年4月1日現在である。

イ 許可を要しない施設に対する監視指導状況（食品関係条例対象施設を含む）

（平成22年度）

区 分		施設数	監視指導延施設数	行政処分件数
計		2,535	1,284	-
給食施設	学 校	36	35	0
	病 院 ・ 診 療 所	16	16	0
	事 業 所	7	9	0
	そ の 他	70	21	0
乳 搾 取 業		54	0	0
食 品 製 造 業		77	178	0
野 菜 果 物 販 売 業		421	215	0
総 菜 販 売 業		458	189	0
菓 子（パンを含む）販 売 業		540	229	0
食 品 販 売 業（上 記 以 外）		664	288	0
添 加 物（法第11条第1項の規定により規格が定められたものを除く）の製造業		0	0	0
添 加 物 の 販 売 業		83	74	0
氷 雪 採 取 業		0	0	0
器 具 ・ 容 器 包 装、おもちゃの製造業又は販売業		109	30	0

（注）施設数は、平成22年4月1日現在である。

ウ 食品関係条例対象施設に対する監視指導状況（再掲）

（平成22年度）

区 分		施設数	監視指導延施設数	行政処分件数
計		388	378	-
加 工 水 産 物 販 売 業		341	227	0
加 工 水 産 物 製 造 業		15	9	0
魚 介 類 等 行 商 業		12	2	0
かき作業場	一類	19	138	0
	二類	1	2	0

（注）施設数は、平成22年4月1日現在である。

(4) 食品収去検査状況

(平成22年度)

区 分		収去試験検体数	不良検体数	不良理由
総 数		581	1	
小 計		552	1	
魚 介 類		49	0	
冷凍食品	無加熱摂取冷凍食品	0	0	
	凍結直前に加熱された加熱後摂取冷凍食品	0	0	
	凍結直前未加熱の加熱後摂取冷凍食品	5	0	
	生食用冷凍鮮魚介類	0	0	
魚介類加工品(かん詰・びん詰を除く)		59	0	
肉卵類及びその加工品(かん詰・びん詰を除く)		48	0	
乳 製 品		29	0	
乳類加工品(アイスクリーム類を除き、マーガリンを含む)		0	0	
アイスクリーム類・氷菓		5	1	大腸菌群
穀類及びその加工品(かん詰・びん詰を除く)		47	0	
野菜類・果物及びその加工品(かん詰・びん詰を除く)		222	0	
菓 子 類		10	0	
清 涼 飲 料 水		35	0	
酒 精 飲 料		0	0	
氷 雪		0	0	
水		0	0	
かん詰・びん詰食品		3	0	
そ の 他 の 食 品		40	0	
添加物及びその製剤		0	0	
器具及び容器包装		0	0	
お も ち や		0	0	
乳	小 計	29	-	
	生 乳	0	0	
	牛 乳	29	0	
	低 脂 肪 牛 乳	0	0	
	加 工 乳	0	0	
	そ の 他 の 乳	0	0	

(5) 集団食中毒発生状況

(平成22年)

No	発生日月	発生場所	喫食者数	有症者数	死者数	原因食品	病因物質	原因施設	喫食場所	事件の概要	発生要因
1	平成22年7月10日	北広島町	23	8	0	イカ黄身焼(仕出し弁当)	黄色ブドウ球菌	仕出屋	家庭	提供された仕出し弁当を喫食した者から有症者が発生	調理従事者の手指や調理器具を介した食品への二次汚染と推定される
2	平成22年8月1日	安芸高田市	36	16	0	仕出し弁当	不明	仕出屋	家庭	提供された弁当を喫食した者から有症者が発生	不明

(注)集団食中毒:有症者数が6名以上の食中毒

生活衛生対策等

(1) 狂犬病予防業務の状況

(平成22年度)

区分	総 数	安芸 高田 市	府 中 町	海 田 町	熊 野 町	坂 町	安芸 太田 町	北 広 島 町
登録頭数	10,280	2,504	2,058	1,069	1,570	673	600	1,806
	(674)	(148)	(170)	(78)	(98)	(40)	(29)	(111)
予防注射頭数	7,630	1,884	1,467	889	1,088	553	488	1,261

(注) 登録は、平成7年度から生涯1回実施。下段()内は、新規登録頭数である。

薬事対策

(1) 薬事等監視指導状況

(平成22年度)

区 分	施 設 数								立入検査件数	監視指導率(%)	
	総数	安芸高田市	府中町	海田町	熊野町	坂町	安芸太田町	北広島町			
計	714	133	173	131	74	63	50	90	248	34.7	
薬局(既存薬局を含む。)	87	15	34	12	8	5	6	7	48	55.2	
薬局製造販売業(薬局製造業)	11	2	4	2		1	1	1	12	109.1	
医薬品販売業	小 計	31	4	5	5	6	3	4	4	14	45.2
	店舗販売業	21	3	4	4	3	2	3	2	12	57.1
	既存一般販売業	-									-
	既存薬種商等	10	1	1	1	3	1	1	2	2	20.0
	特例販売業	7	3	-	-	-	-	1	3	6	85.7
	一般	6	2					1	3	6	100.0
	駅構内売店	-									-
	歯科用医薬品取扱者	-									-
	ガス性医薬品等取扱者	1	1								0.0
	卸売販売業(みなし卸売販売業を含む。)	10	3	4	1		1		1	6	60.0
高度管理医療機器等の販売業・賃貸業	63	11	21	12	3	2	4	10	52	82.5	
管理医療機器販売業・賃貸業	505	95	105	99	57	51	34	64	110	21.8	

(注) 施設数は、平成23年3月31日現在である。

(2) 毒劇物監視指導状況

(平成22年度)

区 分	施 設 数								立入検査件数	監視指導率(%)	
	総数	安芸高田市	府中町	海田町	熊野町	坂町	安芸太田町	北広島町			
計	126	26	22	20	11	12	10	25	55	43.7	
製造業	5	2		1		2			2	40.0	
輸入業	-									-	
販売業	小 計	120	24	22	19	10	10	25	53	44.2	
	一般	78	13	21	18	7	8	3	8	37	47.4
	農薬用品目	42	11	1	1	3	2	7	17	16	38.1
	特定品目	-									-
業務上取扱者	小 計	1	-	-	-	1	-	-	-	-	-
	電気めっき事業	1				1					0.0
	金属熱処理事業	-									-
	毒物劇物運送事業	-									-
	しろあり防除事業	-									-

(注) 施設数は、平成23年3月31日現在である。

(3) 麻薬・覚せい剤立入検査状況

(平成22年)

区分	施設数								立入検査件数	監視指導率(%)	
	総数	安芸高田市	府中町	海田町	熊野町	坂町	安芸太田町	北広島町			
計	894	174	277	158	80	53	53	99	209	23.4	
麻薬	小計	159	31	54	28	10	7	11	18	67	42.1
	家庭麻薬製造業者	1	1							1	100.0
	卸売業者	-									-
	小売業者	70	12	27	11	6	2	5	7	42	60.0
	病院	13	2	2	2		1	1	5	16	123.1
	一般診療所	62	13	20	13	3	4	4	5	6	9.7
	歯科診療所	1		1							0.0
	飼育動物診療施設	10	1	4	2	1		1	1		
	研究者	2	2							2	100.0
大麻	研究者	-									-
向精神薬	小計	369	71	113	65	35	23	21	41	69	18.7
	卸売業者	-									-
	免許みなし卸売販売業者	5	1	3					1	1	20.0
	免許みなし薬局	92	20	34	12	8	5	6	7	45	48.9
	小売業者	-									-
	病院	13	2	2	2		1	1	5	16	123.1
	一般診療所	162	30	46	33	17	12	8	16	6	3.7
	歯科診療所	96	17	28	18	10	5	6	12		0.0
	飼育動物診療施設	-									-
	試験研究施設	1	1							1	100.0
覚せい剤	小計	-	-	-	-	-	-	-	-	-	-
	施用機関	-									-
	研究者	-									-
覚せい剤原料	小計	366	72	110	65	35	23	21	40	73	19.9
	取扱者	1	1							1	100.0
	薬局	92	20	34	12	8	5	6	7	45	48.9
	病院・診療所	271	49	76	53	27	18	15	33	22	8.1
	飼育動物診療施設	-									-
研究者	2	2							5	250.0	

(注1) 施設数は、平成22年12月31日現在である。

(注2) 研究者にあっては、人員数である。

(注3) 「免許みなし卸売販売業者」とは、医薬品の卸売販売業の許可を受けた者であって、向精神薬卸売業者の免許を受けた者とみなされた者のことである。
「免許みなし薬局」とは、薬局開設の許可を受けた者であって、向精神薬卸売業者及び向精神薬小売業者の免許を受けた者とみなされた者のことである。



「ダメ。ゼッタイ。」普及運動

今日、薬物乱用問題は全世界的な広がりを見せ、人間の生命はもとより、あらゆる社会組織や国の安定を脅かすなど、人類が抱える最も深刻な社会問題の一つとなっている。

このような地球規模での薬物乱用問題は、世界の国々が一丸となって取り組むべきことであり、かつ、国民一人一人の認識を高める必要があることから、本運動は、「国連薬物乱用根絶宣言」(2009年～2019年)の支援事業の一環として、国連決議による「6・26国際麻薬乱用撲滅デー」の周知を官民一体となって図り、併せて、内外における薬物乱用防止に資することを目的として行う。

(4) 医薬品収去検査状況

(平成22年度)

区 分		収去検体件数	不適件数	不適理由
崩壊試験		4	0	
定量試験	アセトアミノフェン	2	0	
	マレイン酸クロルフェニラミン	2	0	
	エテンザミド	2	0	
	アスコルビン酸	2	0	
	サリチル酸メチル	2	0	

(5) 家庭用品の試買検査状況

(平成22年度)

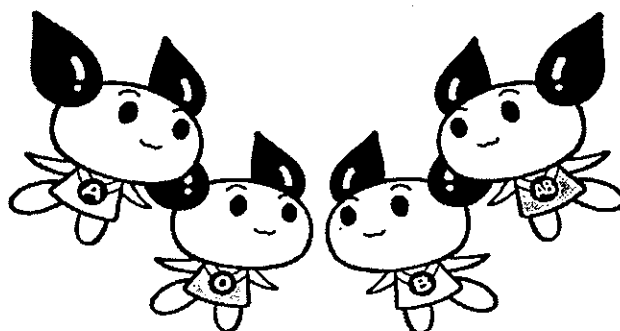
検査項目	試験検査数	不適件数
該当なし		

(6) 献血状況

(平成22年度)

区 分	総数	安芸高田市	府中町	海田町	熊野町	坂町	安芸太田町	北広島町	
受付者数	8,628	797	4,873	1,179	238	467	178	896	
献 血 者	計	6,856	649	3,826	934	174	385	140	748
	200mL	85	0	11	74	0	0	0	0
	400mL	6,771	649	3,815	860	174	385	140	748

(注) 献血ルームでの数値は含まない。



献血キャラクター

けんけつちゃん

環境保全対策

(1) 公害関係特定施設の状況

(平成23年3月31日現在)

区分	工場・事業者等数	施設数	来所相談 指導件数	届出等受理件数	立入検査延件数	改善命令等件数		
						行政指導	改善命令	一時停止
ばい煙	計	167	340	24	(59) 15	-	-	-
	法による届出	154	310	22	(55) 11	0	0	0
	条例による届出	13	30	2	(4) 4	0	0	0
VOC(揮 発性有機 化合物)	計	2	2	2	(2) 2	-	-	-
	法による届出	2	2	2	(2) 2	0	0	0
一般 粉じん	計	86	417	9	(242) 24	-	-	-
	法による届出	21	195	3	(177) 10	0	0	0
	条例による届出	65	222	6	(65) 14	0	0	0
特定 粉じん	計	10	-	25	(14) 14	-	-	-
	発生施設届出	0	0	0	(0) 0	0	0	0
	排出等作業届出	10	/	25	(14) 14	0	0	0
ダイオキ シン類	法による届出	17	26	1	(4) 2	0	0	0
水質汚濁	計	786	-	26	64	6	-	-
	法による届出	724	-	26	64	6	0	0
	条例による届出	62	-	0	0	0	0	0
	法による許可	20	-	3	11	2	0	0

(注1)ばい煙、一般粉じん及び特定粉じんの立入検査の()内は、施設数に対するもの、下段は事業所・工場数に対するものである。

(注2)法による届出には、電気事業法、ガス事業法及び鉱山保安法に基づくものを含んでいる。

(注3)来所相談指導件数から改善命令等件数までの件数は、平成22年度の状況である。

(2) 土壌汚染、化学物質対策の状況

(平成23年3月31日現在)

区分	許可数 (総数)	来所相談 指導件数	新規(変更) 許可数	届出(申請)等 受理件数	立入検査 延件数	行政処分件数	
						許可取消 改善命令等	行政指導 件数
土壌汚染対策	計	-	-	20	16	-	-
	汚染土壌処理業	-	0	0	0	0	0
	法による届出	/	/	16	15	0	0
	法第14条による 指定申請	/	/	1	1	/	/
	条例による届出	/	/	3	0	0	0
化学物質対策	条例に基づく指導	/	/	/	/	/	/

(注)来所相談指導件数から改善命令等件数までの件数は、平成22年度の状況である。

(3) フロン回収破壊法 登録事業者登録状況

(平成23年3月31日現在)

区 分	登 録 数	来 所 相 談 件 数	新 規 登 録 数	立 入 検 査 延 件 数	改 善 命 令 等 件 数	
					行 政 指 導	改 善 命 令
第 一 種 フ ロ ン 類 回 収 業 事 業 者 数	329	118	16	11	0	0

(注) 来所相談指導件数から改善命令等件数は、平成22年度の状況である。

(4) 公害苦情事案の取扱状況

(平成22年度)

区 分	総 件 数	内 訳		事 案 別 内 訳						
		前年度からの繰越分	本年度発生分	ばいじん (カスを含む)	粉じん	水質汚濁	騒音振動	廃棄物	悪臭	その他
計	23	-	23	2	-	9	-	8	1	3
	(調査指導延件数)					(3)		(4)		(3)
処 理 済	23	0	23	2	0	9	0	8	1	3
翌年度へ繰越	-	0								

(注1) 処理済とは、加害行為又は被害の原因がなくなった等、翌年度へ解決等を繰り越した以外の場合である。

(注2) 他機関に指導等を移送した件数は含んでいない。

(注3) 水質汚濁には、水質汚染事故を含む。

(5) 水質事故事案の取扱状況

(平成22年度)

区 分	総 件 数	内 訳	
		現 場 調 査	そ の 他
対 応 件 数	8	3	5

(注1) 実際に河川等公共用水域に流出しなかったものも含む。

(注2) その他の欄は、電話対応など、現場調査以外の対応件数である。

(6) 大気汚染測定網 (常設) 一覧表

(平成23年3月31日現在)

区分		市町	総数	安芸高田市	府中町	海田町	熊野町	坂町	安芸太田町	北広島町
硫黄酸化物	溶液導電率法又は紫外線蛍光法		2 (1)		1	1 (1)				
	簡易測定法		5 (-)			2		3		
窒素酸化物	吸光光度法又は化学発光法		2 (1)		1	1 (1)				
	簡易測定法		7 (-)			2	2	3		
一酸化炭素			1 (-)		1					
光化学オキシダント			3 (2)		1	1 (1)				1 (1)
浮遊粒子状物質			3 (2)		1	1 (1)				1 (1)
微小粒子状物質			- (-)							
炭化水素			1 (1)			1 (1)				
降下ばいじん			5 (-)			2		3		
浮遊粉じん			- (-)							
風向	風速		2 (2)			1 (1)				1 (1)
温度	湿度		1 (1)			1 (1)				
日射量			- (-)							

(注) 下段()内は、県有施設の再掲。

〈 光化学オキシダントに係る緊急時措置 〉

光化学オキシダントに係る緊急時発令状況

(平成22年度)

区分		総件数	4月	5月	6月	7月	8月	9月	10月
情報	海田	3	0	1	0	0	2	0	0
	芸北	-	0	0	0	0	0	0	0
注意報	海田	-	0	0	0	0	0	0	0
	芸北	-	0	0	0	0	0	0	0

(注) 区分の枠内は緊急時発令した地域名である。

緊急時発令基準及び措置

種類	発令基準(ppm)	措置
情報	0.10以上	排出量(排出ガス量、窒素酸化物量等)を20%以上減少協力
注意報	0.12以上	" " 20%以上減少要請

(7) 環境調査の実施状況

(平成22年度調査分)

区 分		調 査 地 点	調 査 回 数
水 質 汚 濁	(河 湖 沼 川 を 含 む)	日浦橋(瀬野川)	12回
		川角大橋(二河川)	
		樽床貯水池流入前	
		長淵橋	
		天神橋	
		丁川	
		澄合橋	
		立岩貯水池	
		樽床貯水池	
		王泊貯水池	
		見坂川下流	
		壬生	
		志路原川	
	多治比川		
	本村川		
海 域	—		
海 水 浴 場	ベイスайдビーチ坂	3回	
地 下 水	個人宅(北広島町1箇所×2回, 安芸太田町2箇所, 坂町1箇所)	5回	
環 境 ホ ル モ ン 調 査	日浦橋(瀬野川)	1回	
大 気 汚 染	有 害 大 気 汚 染 物 質 モ ニ タ リ ン グ 調 査	—	
	ア ス ベ ス ト モ ニ タ リ ン グ 調 査	幹線道路:海田町(国道2号線)	1回
		解体現場:府中町(1ヶ所)	1回
		廃棄物処理施設等:安芸高田市(3地点)	1回
		工業地域:北広島町(2地点)	1回
	酸 性 雨	—	
そ の 他	—		
騒 音 調 査	—		
土 壌 汚 染	—		
ダ イ オ キ シ ン 類	大 気	海田町	2回
	水 質	日浦橋(瀬野川)	1回
	底 質	—	
	土 壌	府中町, 海田町	2回

廃棄物対策

(1) 一般廃棄物処理施設等立入検査状況

(平成23年3月31日現在)

区分	施設数	届出等 受理件数	安芸高田市	府中町	海田町	熊野町	坂町	安芸太田町	北広島町
し尿処理施設	施設数	2	-	0	0	0	1	1	-
	立入検査件数	2	-	0	0	0	1	1	-
ごみ処理施設	施設数	5	-	0	0	0	1	4	-
	立入検査件数	-	-	0	0	0	0	0	-
一般廃棄物 最終処分場	施設数	-	-	0	0	0	0	0	-
	立入検査件数	-	-	0	0	0	0	0	-
公共下水道 終末処理場	施設数	11	4					4	3
	立入検査件数	9	4					2	3

(注) 立入検査件数及び届出等受理件数は、平成22年度の状況である。

(2) 産業廃棄物処理業許可状況

(平成23年3月31日現在)

区分	許可件数	新規許可	更新許可	変更許可	変更届	うち全部廃止	失効	再交付	移 管	
									管轄内へ(増)	管轄外へ(減)
総 数 (a + b)	291	14	42	12	152	15	6	1	2	
A 収集運搬業 (a ; a ≥ 'a)		230	13	26	10	131	8	5	1	2
	うち積替え保管を含むもの('a)	51		5	5	46				
B 処分業 (b ; b = c + d + e)		61	1	16	2	21	7	1		
	中間処理業(c)	60	1	15	2	17	4			
	中間処理・最終処分業(d)									
	最終処分業(e)	1		1		4	3	1		
産業廃棄物 A	小計 (a + b)	260	14	40	10	137	14	6	1	2
	収集運搬業 (a ; a ≥ 'a)	203	13	24	8	118	8	5	1	2
	うち積替え保管を含むもの('a)	40		5	3	37				
	処分業 (b ; b = c + d + e)	57	1	16	2	19	6	1		
	中間処理業(c)	56	1	15	2	16	4			
	中間処理・最終処分業(d)									
最終処分業(e)	1		1		3	2	1			
特別管理産業廃棄物 B	小計 (a + b)	31		2	2	15	1			
	収集運搬業 (a ; a ≥ 'a)	27		2	2	13				
	うち積替え保管を含むもの('a)	11			2	9				
	処分業 (b ; b = c + d + e)	4				2	1			
	中間処理業(c)	4				1				
	中間処理・最終処分業(d)									
最終処分業(e)					1	1				

(注1) 複数の許可を持つ業者に対して、それぞれの許可について1件ずつ計上している。

(注2) 平成22年度末時点の所管業者の許可件数及び平成22年度に許可した各種許可件数等を記入している。

(3) 自動車リサイクル法 登録・許可状況

(平成23年3月31日現在)

区 分	登録・許可 業 者 数	新規登録・許可 件 数	更新許可件数	変更許可件数	届 出 受 理 件 数	
					廃止	その他
引 取 業	97	3	-	-	1	6
フロン類回収業	52	3	-	-	0	6
解 体 業	13	1	0	-	0	4
破 碎 業	4	0	0	0	0	4
合 計	166	7	-	-	1	20

(注)登録・許可数は、事業者数である。

(4) 産業廃棄物処理施設設置状況等

(平成23年3月31日現在)

区 分	施 設 数		新 規 許 可 件 数		変 更 許 可 件 数		譲 受 け・借 受 け 許 可		届 出 等 受 理 件 数			
									廃 止		そ の 他	
									事業者	処分業者	事業者	処分業者
施 設 数 合 計	46	1	45	-	-	-	-	-	-	-	1	15
中 間 施 設 数	小 計	41	1	40	-	-	-	-	-	-	1	13
中 間 施 設 数	汚 泥	脱 水	4	4								
		乾 燥	-									
		天日乾燥	-									
		焼 却	1	1								1
	廃 油	油水分離	1	1								1
		焼 却	1	1								1
	廃酸・ 廃アルカリ	中 和	-									
		焼 却	2	2								2
	廃プラスチック類	破 碎	6	6								
		焼 却	2	2								2
木くず・ がれき類	破 碎	22	22								6	
	焼 却	3	3								2	
木くず・ その他	焼 却	3	3								2	
その他	1	1									1	
最 終 施 設 数	小 計	5	-	5	-	-	-	-	-	-	-	2
最 終 施 設 数	安 定 型	3		3								1
	管 理 型	2		2								1
P C B 廃 棄 物 保 管 事 業 所	89	89						1				20

(注1)施設の種類が重複するものについては、主たる用途により区分した。

(注2)新規・変更許可件数及び届出等受理件数は、平成22年度の状況である。

(5) 産業廃棄物関係立入指導等状況

(平成22年度)

事業番号	調査内容	調査件数		指導件数		指導内容		
		実施事業所数	調査等延べうち中間処理施設	命令	警告	指導事項数	指導事項のうち改善された件数	指導事項のうち指導中の件数
1	有害物質排出事業所立入検査	1	1					
2	公営防止協定事業所立入検査							
3	産業廃棄物処理業立入検査	46	103				1	1
4	産業廃棄物埋立処分場事業者立入検査	5	5					
5	建設業立入検査	33	38					
6	県外産廃事前協議確認立入検査							
7	医療廃棄物排出事業所立入検査	14	14					
8	PCB廃棄物保管事業所立入検査	3	4					
9	焼却施設立入検査	2	4					
10	産業廃棄物運搬車輛検査 (回数・台数)	1・7	7					
11	不法投棄等監視ラントパトロール (回数・件数)							
12	不法投棄等監視スカイパトロール (回数・件数)	1・5	5					
13	不法投棄等監視シーパトロール (回数・件数)							
14	スカイ・シーパトロールのフォローアップ調査							
15	産業廃棄物に係る事案処理立入検査	21	45				2	1
16	その他事業所立入検査	5	7		6			
17	許可(変更許可)申請等指導件数	3	5					
18	自動車リサイクル法関係申請等指導件数							
19	自動車リサイクル法関係立入検査	6	3					
	合計	143	243	56	36	18	3	2

(注1) 事業ごとの調査件数は、該当するもの全てに計上している。例えば、産廃処理業に立入り、県外産廃事前協議確認立入りも行えば、各欄に1件ずつ計上している。
(注2) 産業廃棄物埋立処分立入検査は、浸出水や廃棄物の分析を実施したものを計上し、サンプリングを行わない処分地への立入検査は、産廃処理業立入検査等に計上している。
(注3) 調査等延べ件数は、事後確認、再指導を含めた立入り数を記入し、その内、中間処理施設と埋立処分場に係るものについては、内数として該当欄に記入している。
(注4) 許可(変更許可)申請指導件数には、変更届に係るものも含む。

(6) 産業廃棄物に係る協議等

【県外産業廃棄物に係る事前協議等】

(平成22年度)

種類	協議件数	承認件数	搬出元都道府県数	搬出元都道府県名	協議された廃棄物の種類名	県外産業廃棄物の処分業者名	不承認件数	不承認とした理由	
中間処理	産廃	3,892 (103)	3,892 (103)	13	岐阜, 京都, 兵庫, 岡山, 島根, 山口, 香川, 愛媛, 徳島, 高知, 福岡, 佐賀, 熊本	汚泥, 廃油, 廃酸, 廃アルカリ, 廃プラスチック類, 紙くず, 木くず, 動植物性残さ, 金属くず, ガラスくず, コンクリートくず及び陶磁器くず	喜楽鉱業(株), エイジ・トレーディング(株), (株)ともやま商店, 広島炭化工業(有), (株)熊野技研, 西日本リネンサプライ(株), 西部環境(有)	0	
	特管	3,829 (40)	3,829 (40)	8	岐阜, 兵庫, 岡山, 島根, 山口, 香川, 愛媛, 高知	可燃性廃油, 廃強酸, 廃強アルカリ	喜楽鉱業(株)	0	
	計	7,721 (143)	7,721 (143)	21		計 13 種類			
最終処分	産廃	3 (3)	3 (3)	1	岡山	廃プラスチック類, 金属くず, がれき類	広交産業(株)	0	
	特管	22 (22)	22 (22)	4	岡山, 鳥取, 島根, 山口	廃石綿	広交産業(株)	0	
	計	25 (25)	25 (25)	5		計 4 種類			

(注1) 平成22年4月1日～平成23年3月31日の間に処理した件数について記入している。

(注2) 県外産廃の処分業者名については, 承認に係る処分業者名を全て記入している。

(注3) 不承認とした場合は, その理由を記入。

【不法投棄等防止連絡協議会の開催状況】

開催年月日	主催者	開催場所	出席機関	参加人数	協議内容
平成22年7月16日	広島西部地域廃棄物 不法投棄防止連絡協議会	広島県廿日市庁舎第2庁舎	広島海上保安部, 岩国海上保安署, 大竹市, 廿日市市, 安芸高田市, 府中町, 海田町, 熊野町, 坂町, 安芸太田町, 北広島町, 安芸高田警察署, 山県警察署	35	1 連絡協議会設置要綱及び連絡協議会部会設置要領について 2 平成21年度の活動状況及び平成22年度の活動予定について 3 廃棄物不法投棄防止対策について

その他の資料

(1)管内の保健・医療・福祉関係の主要施設一覧

(平成23年4月1日現在)

区分	名称	〒	住所	設置者	定員	TEL	設置年月日	施設の種別等
介護施設の施設	医療法人社団沢崎外科	731-0501	安芸高田市吉田町吉田695-1	(医社)沢崎外科	10	0826-42-3431	H12. 3. 21	介護療養型医療施設
	医療法人社団八千代会八千代病院	731-0302	安芸高田市八千代町勝田448	(医社)八千代会	231	0826-52-3838	H12. 3. 21	
	医療法人社団平岡医院	739-1101	安芸高田市甲田町高田原1043	(医社)平岡医院	8	0826-45-2002	H12. 3. 31	
	徳永医院	739-1101	安芸高田市甲田町高田原1419-1	個人	6	0826-45-2032	H12. 3. 31	
	医療法人かどます佐々木医院	739-1201	安芸高田市向原町坂428-2	(医)かどます	12	0826-46-2065	H20. 4. 1	
	山本整形外科病院	736-0045	安芸郡海田町堀川町2-23	(医)かしの木会	20	082-822-3000	H12. 3. 14	
	大朝ふるさと病院	731-2103	山県郡北広島町新庄2147-1	(医社)もみの木会	48	0826-82-3900	H12. 3. 21	
保健活動の施設	八千代町保健センター ①	731-0303	安芸高田市八千代町佐々井1329	安芸高田市	-	0826-52-2111	S56. 4. 1	市町保健センター (類似施設を含む)
	高宮町保健センター ①	739-1802	安芸高田市高宮町佐々部1072-1	安芸高田市	-	0826-57-0311	S54. 4. 1	
	甲田町保健センター ①	739-1104	安芸高田市甲田町上甲立387-2	安芸高田市	-	0826-45-4340	S55. 3. 30	
	向原町保健センター ①	739-1201	安芸高田市向原町坂201-1	安芸高田市	-	0826-46-2970	S54. 4. 1	
	美土里町山村開発センター ②	731-0611	安芸高田市美土里町本郷1790	安芸高田市	-	0826-54-0822	S55. 5. 23	
	高宮町基幹集落センター ②	739-1802	安芸高田市高宮町佐々部1076	安芸高田市	-	0826-57-1898	S54. 8. 1	
	JA吉田健康管理センター ③	731-0501	安芸高田市吉田町吉田3666	広島県厚生農業協同組合連合会	-	0826-42-5372	H10. 4. 1	
	甲田町ふれあいセンターこうだ ④	739-1101	安芸高田市甲田町高田原1490-1	安芸高田市	-	0826-45-5128	H11. 4. 1	
	安芸高田市吉田町老人福祉センター ⑤	731-0501	安芸高田市吉田町吉田1324-1	安芸高田市	-	0826-42-4074	S58. 5. 6	
	安芸高田市高宮町老人福祉センター福寿荘 ⑤	739-1805	安芸高田市高宮町原田1779-1	安芸高田市	-	0826-57-1004	S50. 6. 1	
	安芸高田市中央保健センター ①	731-0521	安芸高田市吉田町常友1564-2	安芸高田市	-	0826-47-1275	H21. 4. 1	
	府中町老人福祉センター 福寿館 ⑤	753-0023	安芸郡府中町浜田本町5-25	府中町	-	082-286-3255	S57. 4. 1	
	海田町保健センター ①	736-0066	安芸郡海田町中店8-33	海田町	-	082-823-4418	S59. 4. 1	
	海田町福祉センター ⑤	736-0035	安芸郡海田町日の出町2-35	海田町	-	082-823-7500	S54. 8. 1	
	熊野町老人福祉センター ⑤	731-4214	安芸郡熊野町3890番地	熊野町	-	082-855-1166	S60. 4. 1	
	熊野町中央地域健康センター ⑥	731-4214	安芸郡熊野町中溝1丁目1-1	熊野町	-	082-855-1755	H13. 11. 1	
	熊野町西部地域健康センター ⑥	731-4227	安芸郡熊野町貴船99	熊野町	-	082-820-5501	H13. 6. 1	
	熊野町東部地域健康センター ⑥	731-4211	安芸郡熊野町33-4	熊野町	-	082-820-5580	H20. 4. 1	
	坂町立保健センター ①	731-4314	安芸郡坂町坂西1丁目18-14	坂町	-	082-885-3131	S57. 4. 1	
	安芸太田町保健・医療・福祉総括センター(あんしん) ⑦	731-3622	山県郡安芸太田町下殿河内236	安芸太田町	-	0826-22-0196	H6. 9. 1	
大朝保健センター ①	731-2104	山県郡北広島町大朝2496	北広島町	-	0826-82-2211	S58. 7. 1		
豊平保健福祉総合センター ⑦	731-1222	山県郡北広島町阿坂4705	北広島町	-	0826-84-1501	H13. 4. 1		
芸北ホリスティックセンター ⑧	731-2431	山県郡北広島町荒神原200	北広島町	-	0826-35-0230	H6. 7. 1		

※名称の後の番号は、施設の種別を示す。
 ①保健センター
 ②基幹集落センター
 ③農村検診センター
 ④福祉保健センター
 ⑤老人福祉センター
 ⑥健康管理センター
 ⑦国民健康保険福祉総合施設
 ⑧国民健康保険高齢者保険福祉支援センター

(2) 管内の保健・医療・福祉関係の主要団体等一覧

(平成23年4月1日現在)

区分	名称	〒	住所	TEL	団体の種類等	
連携のため	海田地域保健対策協議会	730-0011	広島市中区基町10-52 西部保健所広島支所内	082-228-2111	圏域地域保健対策協議会	
	芸北地域保健対策協議会	730-0011	広島市中区基町10-52 西部保健所広島支所内	082-228-2111		
	坂町地域保健対策協議会	731-4393	安芸郡坂町平成ヶ浜1丁目1-1 保険健康課内	082-820-1504	地域保健対策協議会	
	北広島町地域保健対策協議会	731-1595	山県郡北広島町有田1234 保健課内	0826-72-2111		
	府中町健康づくり推進協議会	735-0023	安芸郡府中町浜田本町5-25 健康推進課内	082-286-3258	健康づくり推進協議会	
	熊野町保健福祉推進協議会	731-4292	安芸郡熊野町中溝1丁目1-1 福祉課内	082-820-5605		
	安芸地区歯科衛生連絡協議会	736-0068	安芸郡海田町新町19-10 安芸歯科医師会事務局内	082-822-9009	歯科衛生連絡協議会	
	安芸高田市歯科衛生連絡協議会	731-0592	安芸高田市吉田町吉田791 安芸高田市保健医療課内	0826-42-5619		
	山県地区歯科衛生連絡協議会	731-1595	山県郡北広島町有田1234 北広島町保健課内	0826-72-0853		
	府中町献血推進協議会	735-0023	安芸郡府中町浜田本町5-25 府中町福祉保健部健康推進課	082-286-3258	献血推進協議会	
	海田町公衆衛生推進協議会	736-0046	安芸郡海田町窪町3-1 海田町住民活動センター	082-823-9225		
	熊野町公衆衛生推進協議会	731-4292	安芸郡熊野町中溝1丁目1-1 熊野町生活環境課	082-820-5606		
	坂町社会福祉協議会	731-4312	安芸郡坂町平成ヶ浜1丁目3-19 平成ヶ浜福祉センター	082-885-2611		
	団体の	安芸高田市社会福祉協議会	739-1101	安芸高田市甲田町高田原1490-1 ふれあいセンターこうだ内	0826-45-2941	社会福祉協議会
		府中町社会福祉協議会	735-0023	安芸郡府中町浜田本町5-25 ふれあい福祉センター内	082-285-7278	
		海田町社会福祉協議会	736-0035	安芸郡海田町日の出町2-35 海田町福祉センター内	082-820-0294	
熊野町社会福祉協議会		731-4214	安芸郡熊野町中溝1丁目11-1 熊野町中央地域健康センター内	082-855-2855		
坂町社会福祉協議会		731-4312	安芸郡坂町平成ヶ浜1丁目3-19 平成ヶ浜福祉センター内	082-885-2611		
安芸太田町社会福祉協議会		731-3702	山県郡安芸太田町中筒賀2802-5 安芸太田町筒賀福祉センター内	0826-32-2226		
北広島町社会福祉協議会		731-2104	山県郡北広島町大朝2513-1 福祉センター内	0826-82-2680		
職能団体	安芸高田市医師会	731-0501	安芸高田市吉田町吉田1010-2	0826-42-4155	医師会	
	安芸地区医師会	736-0043	安芸郡海田町栄町5-13	082-823-4931		
	山県郡医師会	731-1533	山県郡北広島町有田1192 千代田中央病院内	0826-72-7088		
	安芸高田市歯科医師会	739-1201	安芸高田市向原町坂9-1 黒岩歯科医院方	0826-46-2123	歯科医師会	
	安芸歯科医師会	736-0068	安芸郡海田町新町19-10	082-822-9009		
	山県郡歯科医師会	731-2104	山県郡北広島町大字大朝4523-1 元林歯科医院方	0826-82-2325		
	広島県薬剤師会三次支部高田ブロック	739-1101	安芸高田市甲田町高田原1433-1 中元薬局バルバ店内	0826-45-3264	薬剤師会	
	安芸薬剤師会	735-0017	安芸郡府中町青崎南2-1-101	082-282-4440		
	広島市薬剤師会山県支部	731-2103	山県郡北広島町新庄2048-1 ノムラ薬局大朝店内	0826-82-3278	看護協会	
	(社)広島県看護協会広島東支部	732-0052	広島市東区光町2-6-34 広弘ビル206号室	082-262-3524		
	(社)広島県看護協会広島北支部	731-0223	広島市安佐北区可部南四丁目17-10 明神ビル203号室	082-814-4543		
	(社)広島県栄養士会広島北支部	732-0052	広島市東区光町1-11-5 テサンマンション908号室	082-261-0885		
(社)広島県栄養士会広島中支部	732-0052	広島市東区光町1-11-5 テサンマンション908号室	082-261-0885			
安芸地区地域活動栄養士会	731-4314	安芸郡坂町坂西2-6-29	082-885-1389			
安芸地区地域歯科衛生士会	735-0002	安芸郡府中町清水ヶ丘14-10	082-281-2109	歯科衛生士会		
獣医師会	広島県獣医師会広島北支部	731-1141	広島市安佐北区安佐町鈴張3088-2	082-835-1105	獣医師会	
	広島県獣医師会安芸支部	732-0029	広島市東区福田2-2613-2	082-899-1111		
	安芸郡食品衛生協会	730-0011	広島市中区基町10-52 西部保健所広島支所内	082-221-6730		食品衛生協会
芸北地域食品衛生協会	730-0011	広島市中区基町10-52 西部保健所広島支所内	082-222-1036			
自主組織	安芸高田市食生活改善推進協議会	731-0592	安芸高田市吉田町吉田791 保健医療課内	0826-42-5619	食生活改善推進協議会	
	府中町食生活改善推進協議会	735-0023	安芸郡府中町浜田本町5-25 健康推進課内	082-286-3258		
	海田町食生活改善推進協議会	736-0066	安芸郡海田町中店8-33 海田町保健センター内	082-823-4418		
	坂町食生活改善推進協議会	731-4314	安芸郡坂町坂西1丁目18-14 坂町立保健センター内	082-885-3131		

区分	名 称	〒	住 所	TEL	団 体 の 種 類 等
自 主 組 織	安芸太田町食生活改善推進協議会	731-3501	山県郡安芸太田町下殿河内236 安芸太田町保健・医療・福祉統括センター内	0826-22-0196	食生活改善推進協議会
	北広島町食生活改善推進協議会	731-1533	山県郡北広島町有田1234 北広島町保健課内	0826-72-0853	
	府中町運動普及推進協議会	735-0023	安芸郡府中町浜田本町5-25 健康推進課内	082-286-3255	運動普及推進協議会
	海田地域公衆衛生推進協議会	730-8631	広島市中区広瀬北町9-1 (財)広島県環境保健協会内	082-293-1511	地域公衆衛生推進協議会
	芸北地域公衆衛生推進協議会	730-8631	広島市中区広瀬北町9-1 (財)広島県環境保健協会内	082-293-1511	
	安芸高田市公衆衛生推進協議会	731-0592	安芸高田市吉田町吉田791 市民生活課内	0826-42-5616	公衆衛生推進協議会
	府中町公衆衛生推進協議会	735-8686	安芸郡府中町大通3丁目5-1 生活環境課内	082-286-3242	
	海田町公衆衛生推進協議会	736-0046	安芸郡海田町窪町3-1 海田町住民活動センター内	082-823-9225	
	熊野町公衆衛生推進協議会	731-4292	安芸郡熊野町中溝1丁目1-1 生活環境課内	082-820-5606	
	坂町公衆衛生推進協議会	731-4393	安芸郡坂町平成ヶ浜1丁目1-1 環境防災課内	082-820-1506	
	安芸太田町公衆衛生推進協議会	731-3810	山県郡安芸太田町戸河内784-1 住民生活課内	0826-28-1960	
	北広島町公衆衛生推進協議会	731-1595	山県郡北広島町有田1234 町民課内	0826-72-0854	
	あきみのり会	731-0501	安芸高田市吉田町山手258 岡田美代子宅	0826-43-0827	
	府中町精神障害者家族の会 ふちゅう風の会	735-0023	安芸郡府中町浜田本町5-25 ふれあい福祉センター	082-285-7278	精神障害者家族会
	海田町精神障害者家族会 さくらの会	736-0066	安芸郡海田町中店8-33 海田町保健センター	082-823-4418	
	山県西部四つ葉会	731-3622	山県郡安芸太田町下殿河内236 保健・医療・福祉統括センター内	0826-22-0196	
	北広島町ひまわり家族会	731-1595	山県郡北広島町有田1234 保健課内	0826-72-0853	
	広島断酒ふたば会吉田・山県支部	731-1514	山県郡北広島町川東1659	0826-72-2684	断酒会
広島断酒ふたば会安芸支部	736-0085	広島市安芸区矢野西4丁目31-10 森山様方	082-888-5766		
広島県薬物乱用防止指導員海田地区協議会	730-0011	広島市中区基町10-52 西部保健所広島支所内	082-228-2111	薬物乱用防止指導員協議会	
広島県薬物乱用防止指導員芸北地区協議会	730-0011	広島市中区基町10-52 西部保健所広島支所内	082-228-2111		
そ の 他 の 団 体	安芸高田市保育連盟	731-0501	安芸高田市吉田町吉田1998 吉田保育所内	0826-42-0662	保育連盟
	安芸郡保育連盟	735-0006	安芸郡府中町本町2丁目16-19 府中ひかり保育園子育て支援センター内	082-282-9600	
	山県郡保育連盟	731-1515	山県郡北広島町有田104 ルンビニ園保育所内	0826-72-2377	
	なのはな	735-0023	安芸郡府中町浜田本町5-25	082-285-7278	精神保健福祉ボランティアグループ