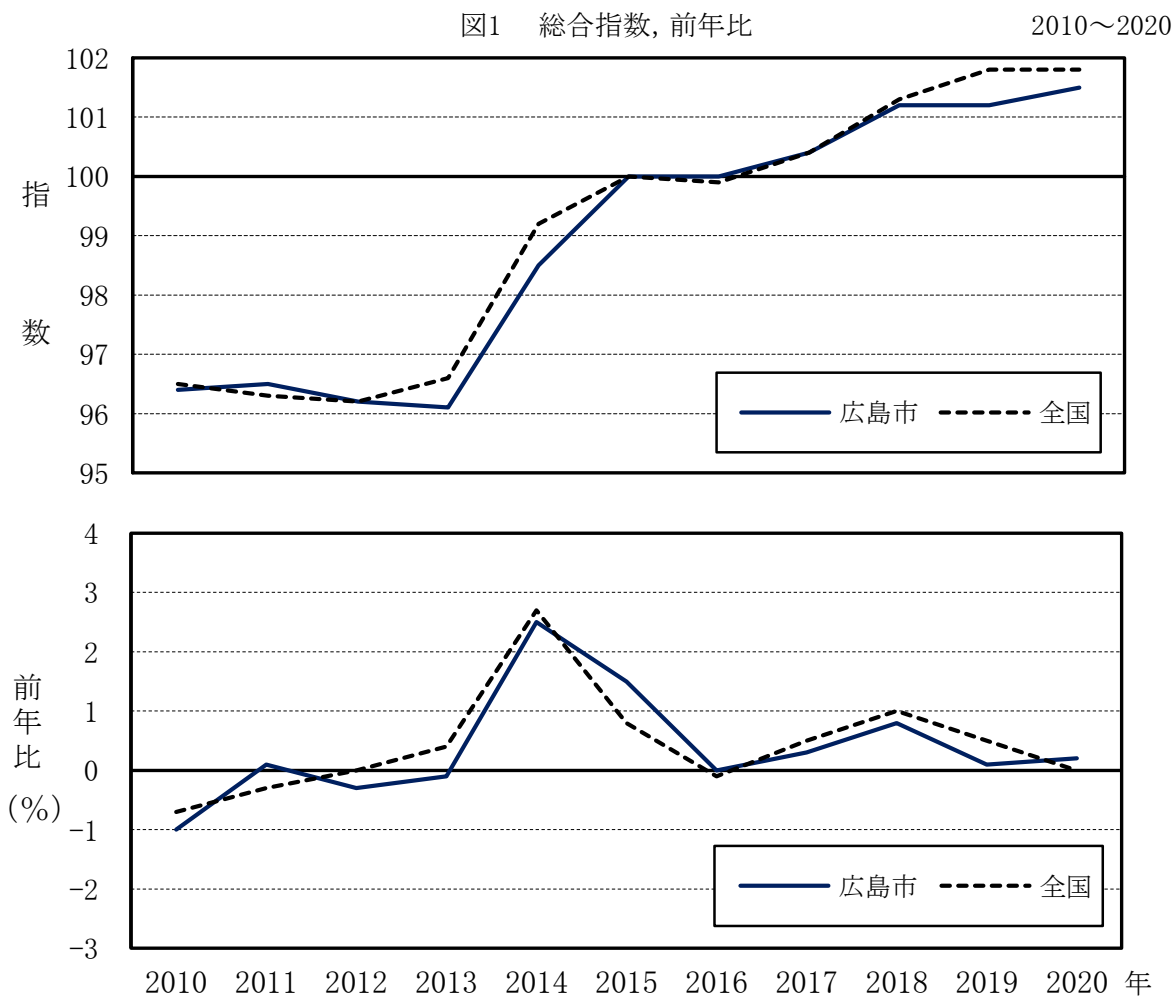


2020 年（令和 2 年）平均 消費者物価指数の動向

広島市消費者物価指数（2015 年=100）
2020 年平均 総合指数 101.5 前年比 0.2%



2021 年（令和 3 年）3 月



目 次

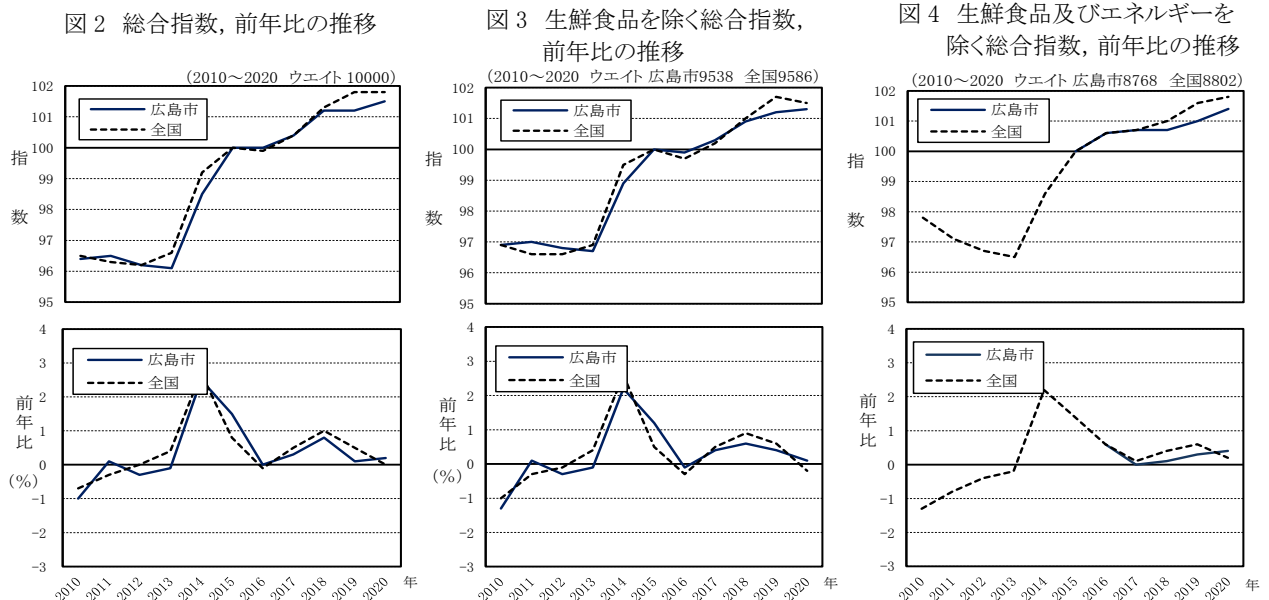
| | |
|--------------------------------|-----|
| 【広島市の消費者物価指数】 | 1 |
| [参考] 【福山市の消費者物価指数】 | 1 1 |
| 統計表 | |
| 第 1 表 中分類指数（広島市） | 1 2 |
| [参考] 第 2 表 10 大費目指数（福山市） | 2 0 |
| [参考] | |
| 消費者物価指数の概要 | 2 2 |
| 小売物価統計調査の概要 | 2 3 |

【広島市の消費者物価指数】 2020年平均 (2015年=100)

1 概況

| | 指数 | 前年比 (%) | ポイント |
|--------------------|-------|---------|---------|
| 総合指数 | 101.5 | 0.2 | 4年連続の上昇 |
| 生鮮食品を除く総合指数 | 101.3 | 0.1 | 4年連続の上昇 |
| 生鮮食品及びエネルギーを除く総合指数 | 101.4 | 0.4 | 3年連続の上昇 |

総合指数の動きをみると、2010年から2013年までは概ね下落傾向が続いたが、2014年は4月の消費税率改定などにより、前年比2.5%と高い上昇率を示した。2015年には伸び率は縮小し、2016年は前年同水準、2017年は前年比0.3%と2年ぶりに上昇した。2018年は前年比0.8%、2019年は前年比0.1%、2020年は前年比0.2%と4年連続の上昇となった。



(注)前年比は各基準年の公表値による。ウエイトの数値は2015年(平成27年)基準。

表1 総合、生鮮食品を除く総合、生鮮食品及びエネルギーを除く総合の指数、前年比

| | | 2010年 | 2011年 | 2012年 | 2013年 | 2014年 | 2015年 | 2016年 | 2017年 | 2018年 | 2019年 | 2020年 |
|------------------|---------|-------|-------|-------|-------|-------|-------|-------|-------|-------|-------|-------|
| 総合 | 指数 | 96.4 | 96.5 | 96.2 | 96.1 | 98.5 | 100.0 | 100.0 | 100.4 | 101.2 | 101.2 | 101.5 |
| | 前年比 (%) | ▲ 1.0 | 0.1 | ▲ 0.3 | ▲ 0.1 | 2.5 | 1.5 | 0.0 | 0.3 | 0.8 | 0.1 | 0.2 |
| 生鮮食品を除く総合 | 指数 | 96.9 | 97.0 | 96.8 | 96.7 | 98.9 | 100.0 | 99.9 | 100.3 | 100.9 | 101.2 | 101.3 |
| | 前年比 (%) | ▲ 1.3 | 0.1 | ▲ 0.3 | ▲ 0.1 | 2.2 | 1.2 | ▲ 0.1 | 0.4 | 0.6 | 0.4 | 0.1 |
| 生鮮食品及びエネルギーを除く総合 | 指数 | - | - | - | - | - | 100.0 | 100.6 | 100.7 | 100.7 | 101.0 | 101.4 |
| | 前年比 (%) | - | - | - | - | - | * | 0.6 | 0.0 | 0.1 | 0.3 | 0.4 |

(注1)前年比は各基準年の公表値による。

(注2)生鮮食品及びエネルギーを除く総合指数の公表(広島市)は2015年1月分以降。

2 前年との比較 ～食料は上昇 教育は下落～

表2 10大費目指数, 前年比, 寄与度

| 指数 | 総合 | 食料 | 食料 | | 住居 | 光熱・水道 | 家具・家事用品 | 被服及び履物 | 保健医療 | 交通・通信 | 教育 | 教養娯楽 | 諸雑費 | エネルギー |
|--------|-------|-------|-------|-----------|-------|-------|---------|--------|-------|-------|-------|-------|-------|-------|
| | | | 生鮮食品 | 生鮮食品を除く食料 | | | | | | | | | | |
| 指数 | 101.5 | 105.1 | 104.8 | 105.1 | 100.9 | 100.2 | 93.7 | 105.5 | 103.7 | 98.2 | 95.1 | 101.3 | 98.4 | 99.9 |
| 前年比(%) | 0.2 | 1.5 | 3.7 | 1.1 | 0.9 | ▲1.8 | 1.8 | 0.6 | 0.2 | 0.0 | ▲8.1 | 0.4 | ▲2.4 | ▲3.5 |
| 寄与度 | 0.2 | 0.42 | 0.17 | 0.25 | 0.18 | ▲0.14 | 0.06 | 0.03 | 0.01 | 0.00 | ▲0.20 | 0.04 | ▲0.16 | ▲0.28 |

(注1) 寄与度は、物価全体(総合)の上昇(下落)に、各費目がどれだけ影響したかを示したものである。

本来、寄与度の合計は、総合指数の前年に対する変化率となるが、四捨五入の関係で一致しない場合がある。

(注2) エネルギーは、光熱・水道のうち電気代、都市ガス代、プロパンガス、灯油と交通・通信のうちガソリン。

総合指数の前年比に寄与した主な内訳を中分類項目でみると、上昇への寄与が特に大きかったのは、「野菜・海藻」、新型コロナウイルス感染症の影響にともなう巣ごもり需要の拡大による「調理食品」となっている。

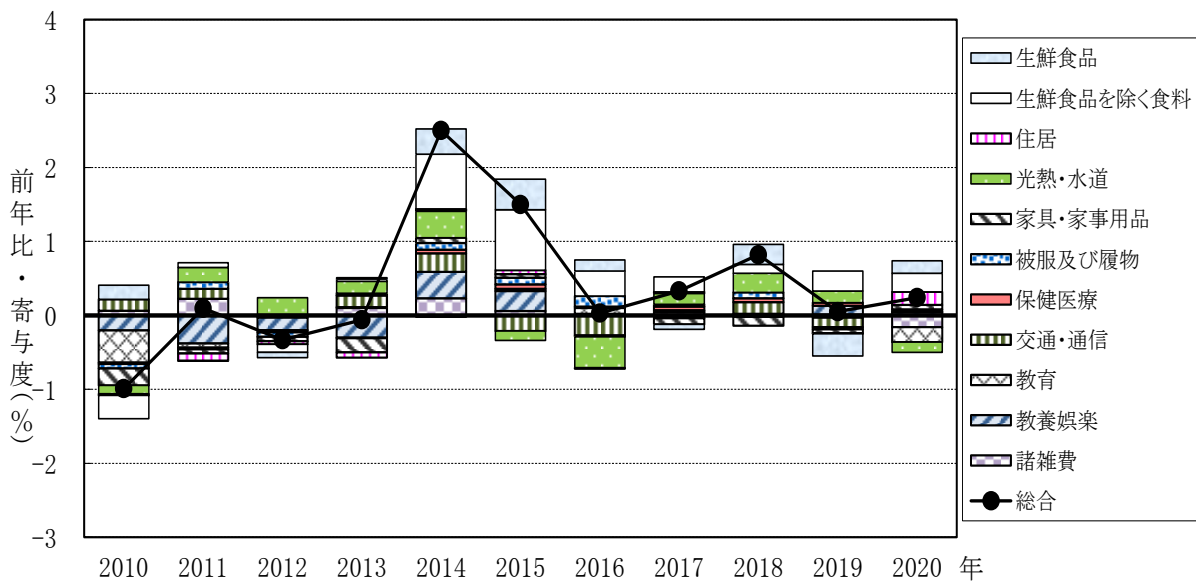
一方、下落への寄与が大きかったのは、幼児教育・保育の無償化による「授業料等」、「他の諸雑費」となっている。

表3 総合指数の前年比に寄与した主な内訳

| 上 昇 | | 下 落 | |
|--------------------|------|--------------------|-------|
| 中分類 (主な品目) | 寄与度 | 中分類 (主な品目) | 寄与度 |
| 野菜・海藻(にんじん 等) | 0.16 | 授業料等(幼稚園保育料(私立) 等) | ▲0.23 |
| 調理食品(すし(にぎりずし) 等) | 0.13 | 他の諸雑費(保育所保育料 等) | ▲0.22 |
| 外食(焼肉(外食) 等) | 0.13 | 電気代(電気代) | ▲0.14 |
| 家賃(持家の帰属家賃 等) | 0.10 | 自動車等関係費(ガソリン 等) | ▲0.06 |
| 果物(りんご(ふじ又はつがる) 等) | 0.08 | 肉類(牛肉(輸入品) 等) | ▲0.04 |

3 総合指数の前年比に対する10大費目別寄与度の推移

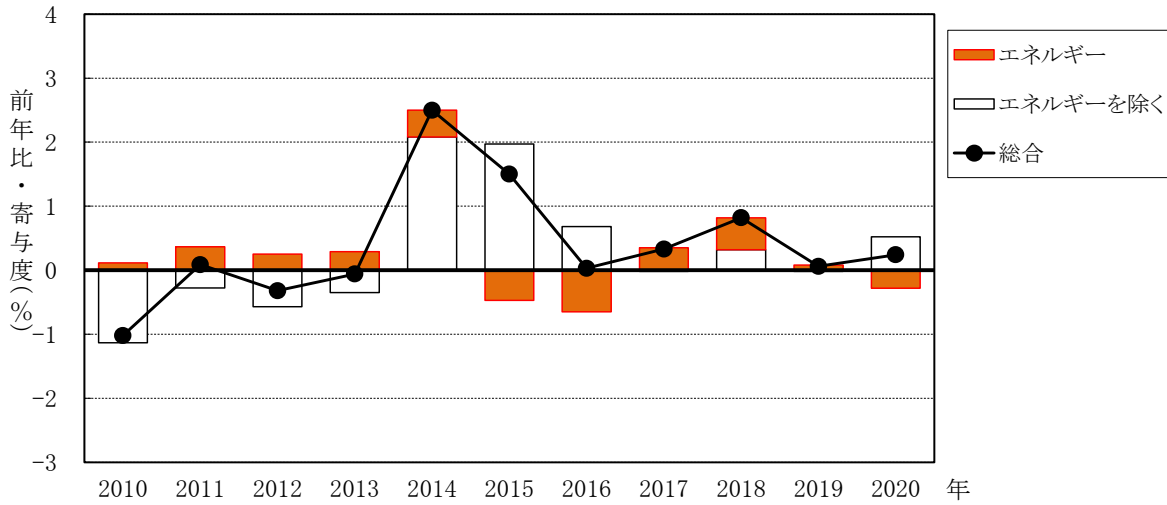
図5 総合指数の前年比に対する10大費目別寄与度の推移 2010～2020年



(注) 前年比、寄与度は、各基準年の公表値による。

4 総合指数の前年比に対するエネルギー寄与度の推移

図6 総合指数の前年比に対するエネルギー寄与度の推移 2010～2020



(注)前年比, 寄与度は, 各基準年の公表値による。

5 月別の動き

図7 総合指数, 前年同月比の推移

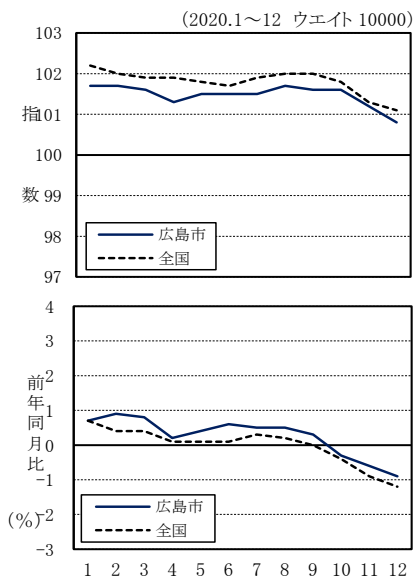


図8 生鮮食品を除く総合指数, 前年同月比の推移

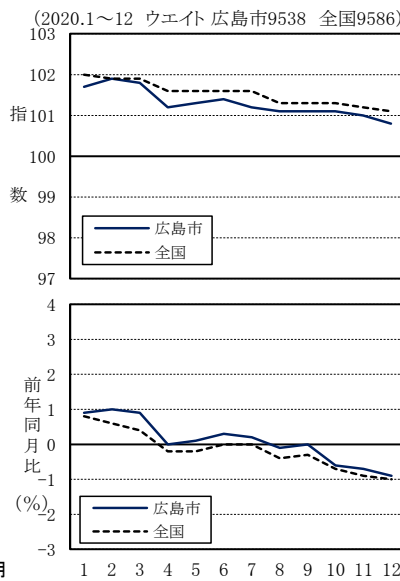
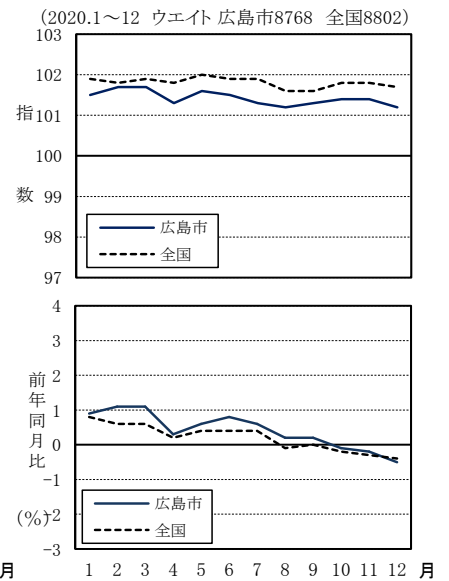


図9 生鮮食品及びエネルギーを除く総合指数, 前年同月比の推移



(注)前年比は各基準年の公表値による。ウエイトの数値は2015年(平成27年)基準。

表4 総合, 生鮮食品を除く総合, 生鮮食品及びエネルギーを除く総合の指数, 前年同月比

| | | 1月 | 2月 | 3月 | 4月 | 5月 | 6月 | 7月 | 8月 | 9月 | 10月 | 11月 | 12月 |
|------------------|-----------|-------|-------|-------|-------|-------|-------|-------|-------|-------|-------|-------|-------|
| 総合 | 指数 | 101.7 | 101.7 | 101.6 | 101.3 | 101.5 | 101.5 | 101.5 | 101.7 | 101.6 | 101.6 | 101.2 | 100.8 |
| | 前年同月比 (%) | 0.7 | 0.9 | 0.8 | 0.2 | 0.4 | 0.6 | 0.5 | 0.5 | 0.3 | ▲0.3 | ▲0.6 | ▲0.9 |
| 生鮮食品を除く総合 | 指数 | 101.7 | 101.9 | 101.8 | 101.2 | 101.3 | 101.4 | 101.2 | 101.1 | 101.1 | 101.1 | 101.0 | 100.8 |
| | 前年同月比 (%) | 0.9 | 1.0 | 0.9 | 0.0 | 0.1 | 0.3 | 0.2 | ▲0.1 | 0.0 | ▲0.6 | ▲0.7 | ▲0.9 |
| 生鮮食品及びエネルギーを除く総合 | 指数 | 101.5 | 101.7 | 101.7 | 101.3 | 101.6 | 101.5 | 101.3 | 101.2 | 101.3 | 101.4 | 101.4 | 101.2 |
| | 前年同月比 (%) | 0.9 | 1.1 | 1.1 | 0.3 | 0.6 | 0.8 | 0.6 | 0.2 | 0.2 | ▲0.1 | ▲0.2 | ▲0.5 |

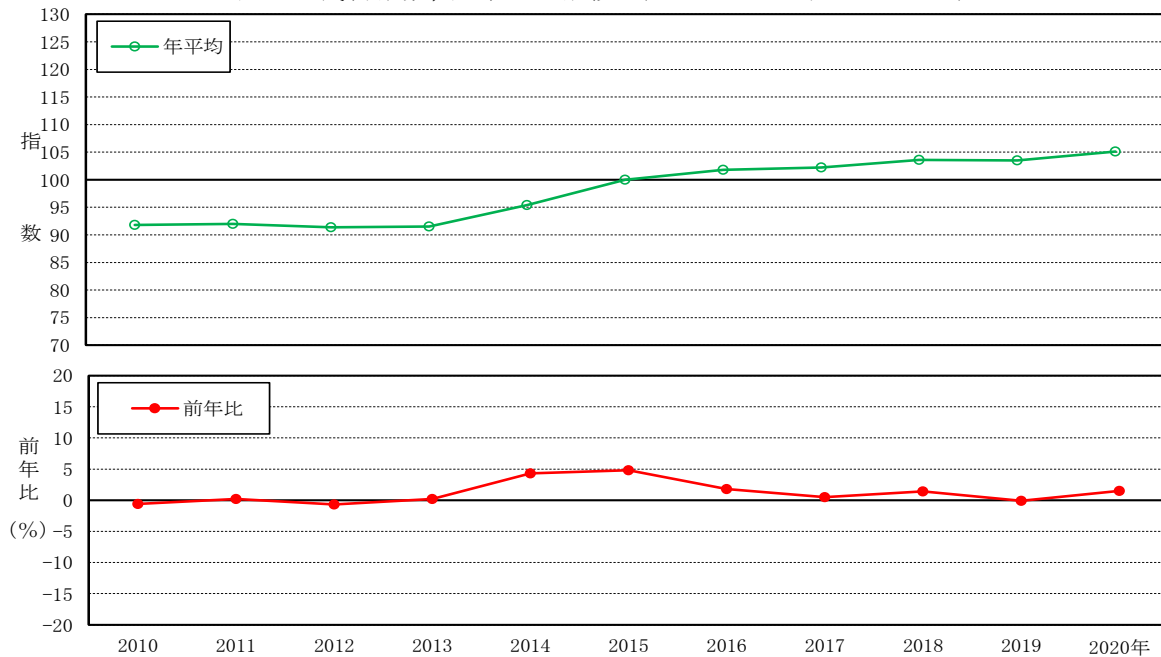
6 10大費目別指数の推移

(1) 食料(表2, 図10, 統計表第1表)

2013年に上昇に転じてから, 上昇傾向が続いている。

2020年の動きをみると, 年平均指数は105.1, 前年比1.5%の上昇となり, 2年ぶりの上昇となった。

図10 食料指数, 前年比の推移 (2010~2020 ウェイト 2793)



(注)前年比は各基準年の公表値による。ウェイトの数値は2015年(平成27年)基準(以下同じ)。

ア 生鮮食品(表2, 図11, 統計表第1表)

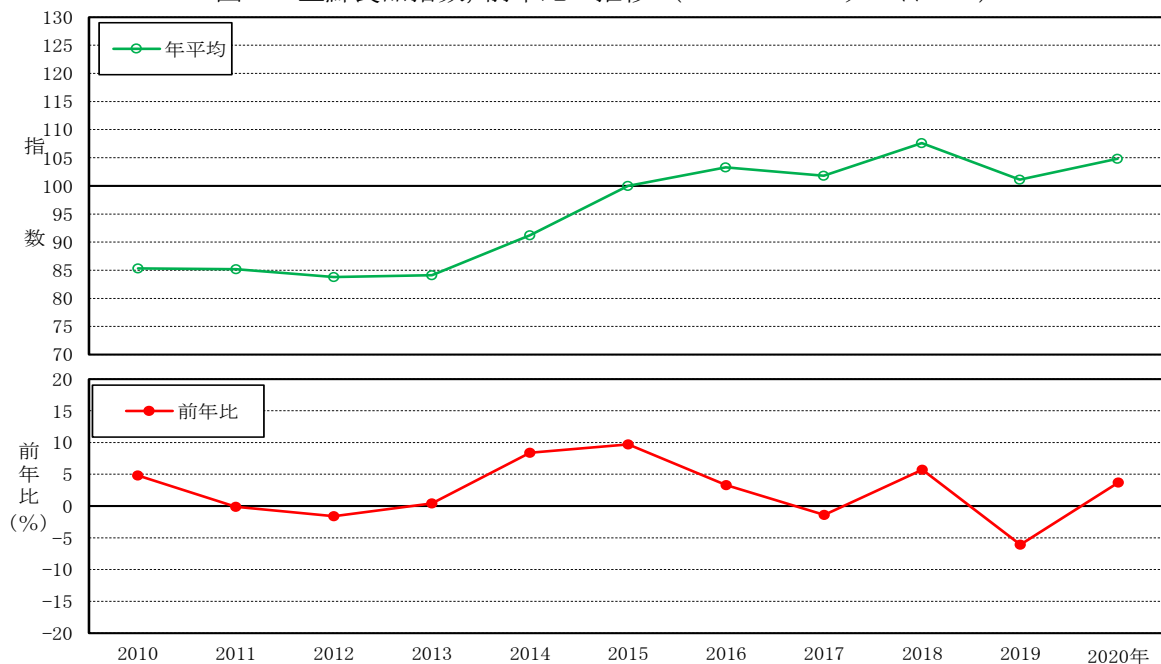
天候などに左右されるため変動幅が大きい。

2013年以降上昇が続いていたが, 2017年に下落。2018年に再び上昇し, 2019年に下落に転じた。

2020年の動きをみると, 年平均指数は104.8, 前年比3.7%の上昇となり, 2年ぶりの上昇となった。

内訳を前年比でみると, 生鮮果物は7.9%, 生鮮野菜は6.8%の上昇, 生鮮魚介は2.6%の下落となった。

図11 生鮮食品指数, 前年比の推移 (2010~2020 ウェイト 462)

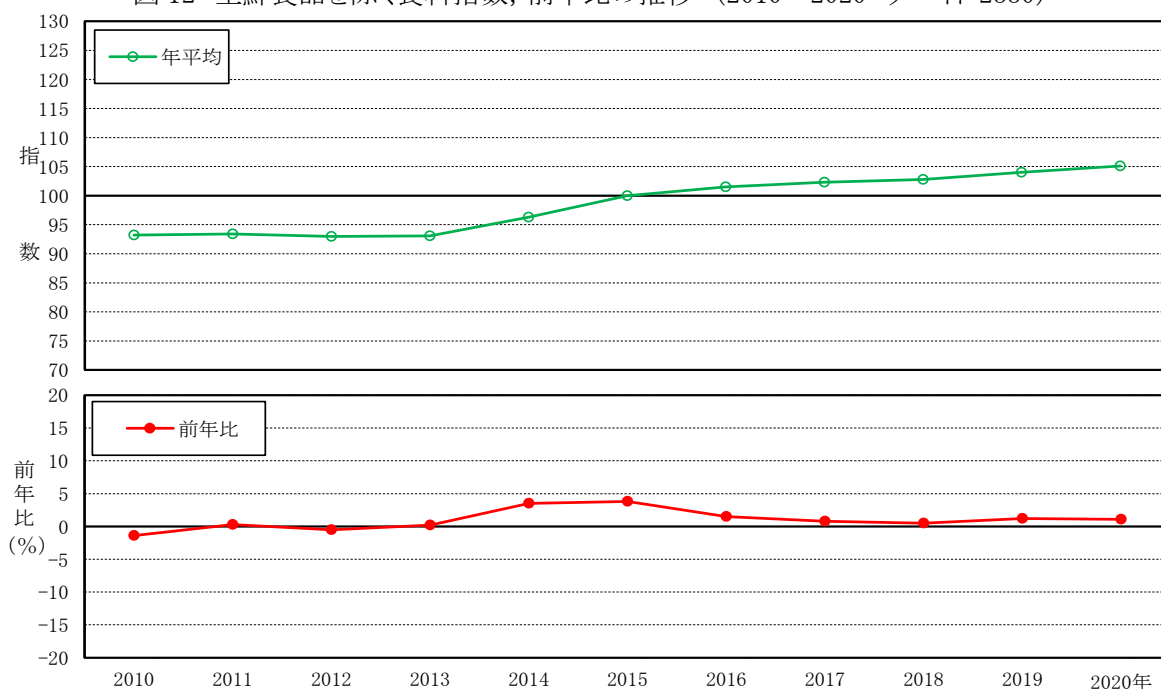


イ 生鮮食品を除く食料(表 2, 図 12, 統計表 第 1 表)

消費税率が改定された 2014 年4月に大きく上昇してから, 上昇傾向が続く。

2020 年の動きをみると, 年平均指数は 105.1, 前年比 1.1%の上昇となり, 8年連続の上昇となった。

図 12 生鮮食品を除く食料指数, 前年比の推移 (2010~2020 ウェイト 2330)

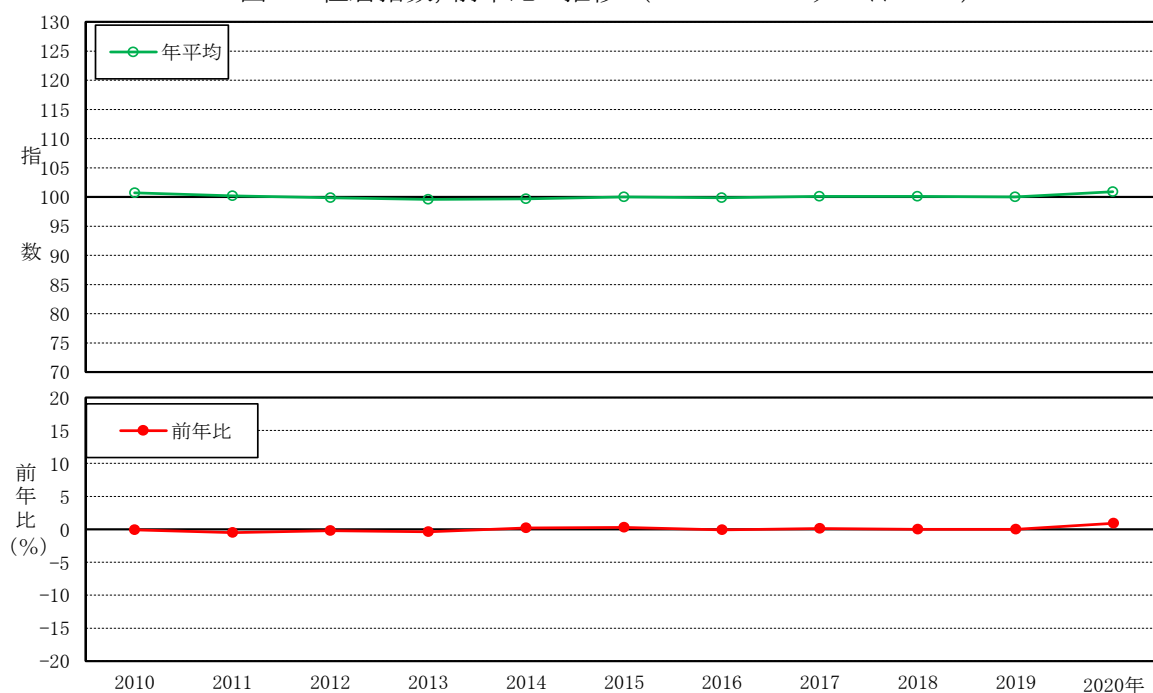


(2) 住居(表 2, 図 13, 統計表 第 1 表)

2010 年から 2013 年までゆるやかに下落していたが, 2014 年及び 2015 年は上昇し, 2016 年以降は横ばいの傾向が続く。

2020 年の動きをみると, 年平均指数は 100.9, 前年比 0.9%の上昇となり3年ぶりの上昇となった。

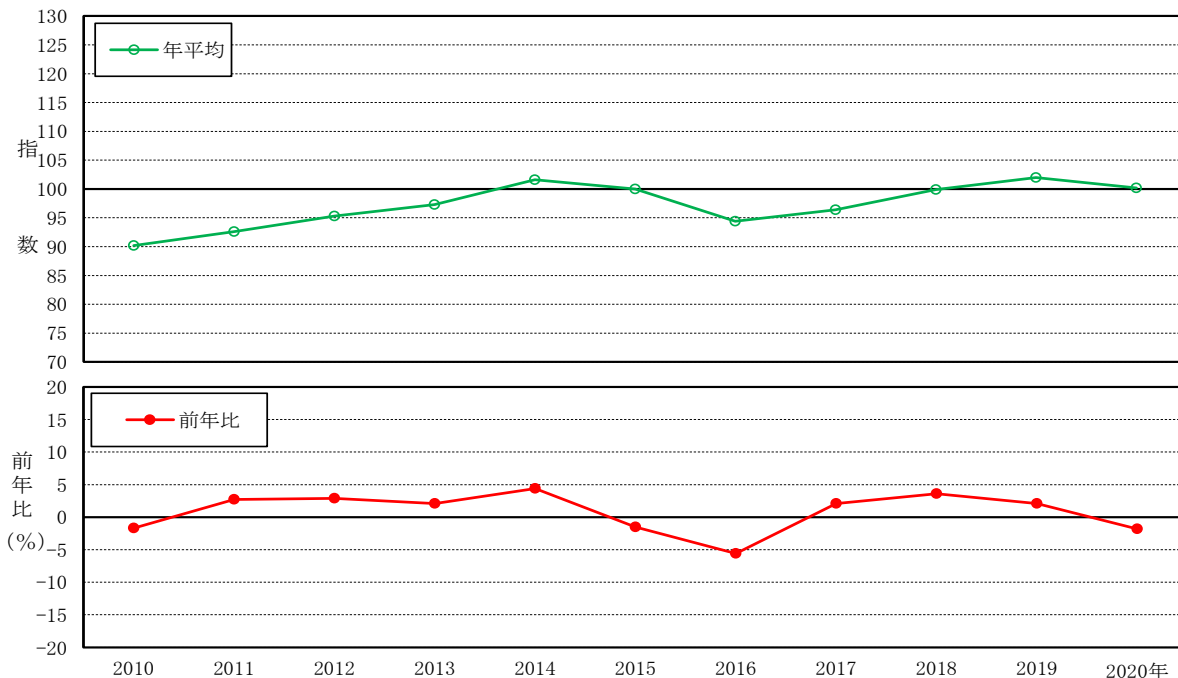
図 13 住居指数, 前年比の推移 (2010~2020 ウェイト 2060)



(3) 光熱・水道 (表 2, 図 14, 統計表 第 1 表)

2011 年以降, 上昇傾向にあったが, 2015 年に下落に転じた。2017 年以降は上昇傾向が続く。
 2020 年の動きをみると, 年平均指数は 100.2, 前年比 1.8% の下落となり, 4 年ぶりの下落となった。
 内訳を前年比でみると, 電気代は 4.0%, ガス代 (都市ガス代及びプロパンガス) は 1.0%, 灯油などの他の光熱は 0.7% の下落, 上下水道料は 1.5% の上昇となった。

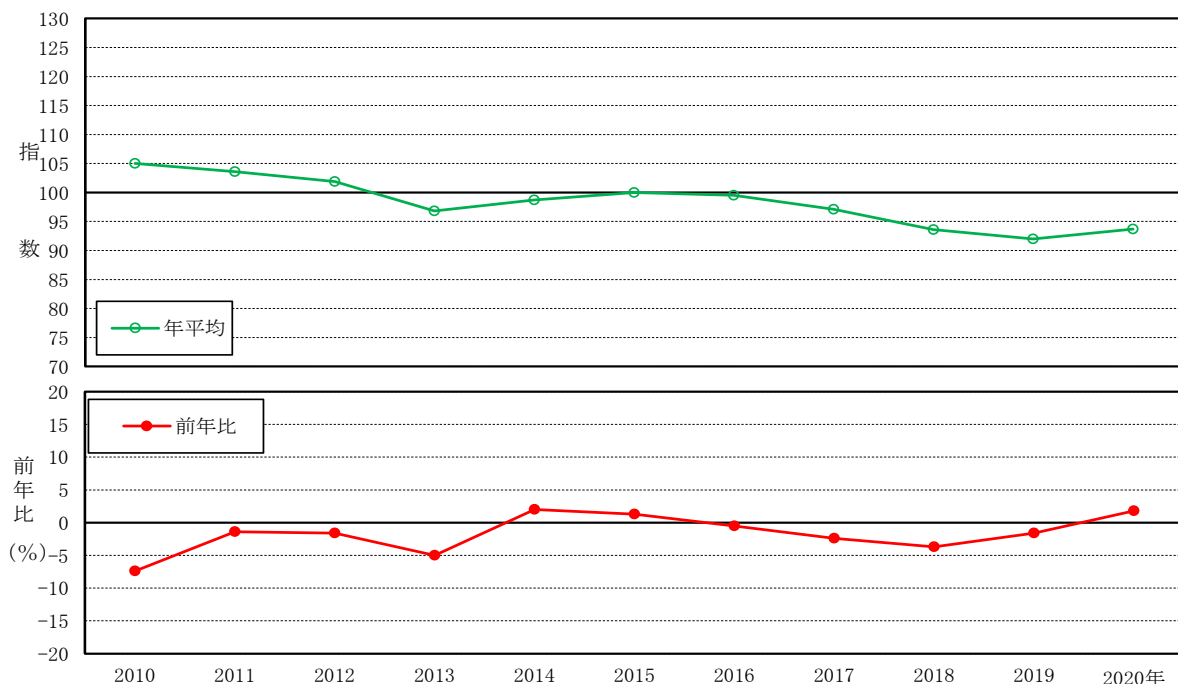
図 14 光熱・水道指数, 前年比の推移 (2010~2020 ウェイト 752)



(4) 家具・家事用品 (表 2, 図 15, 統計表 第 1 表)

下落傾向が続いていたが, 2014 年に上昇に転じた。2016 年以降は再び下落傾向が続く。
 2020 年の動きをみると, 年平均指数は 93.7, 前年比 1.8% の上昇となり, 5 年ぶりの上昇となった。
 内訳を前年比でみると, 家事用消耗品が 4.9%, 家庭用耐久財が 3.8%, 家事サービスが 1.9% の上昇, 寝具類が 2.5%, 家事雑貨が 1.3%, 室内装備品が 0.3% の下落となった。

図 15 家具・家事用品指数, 前年比の推移 (2010~2020 ウェイト 350)



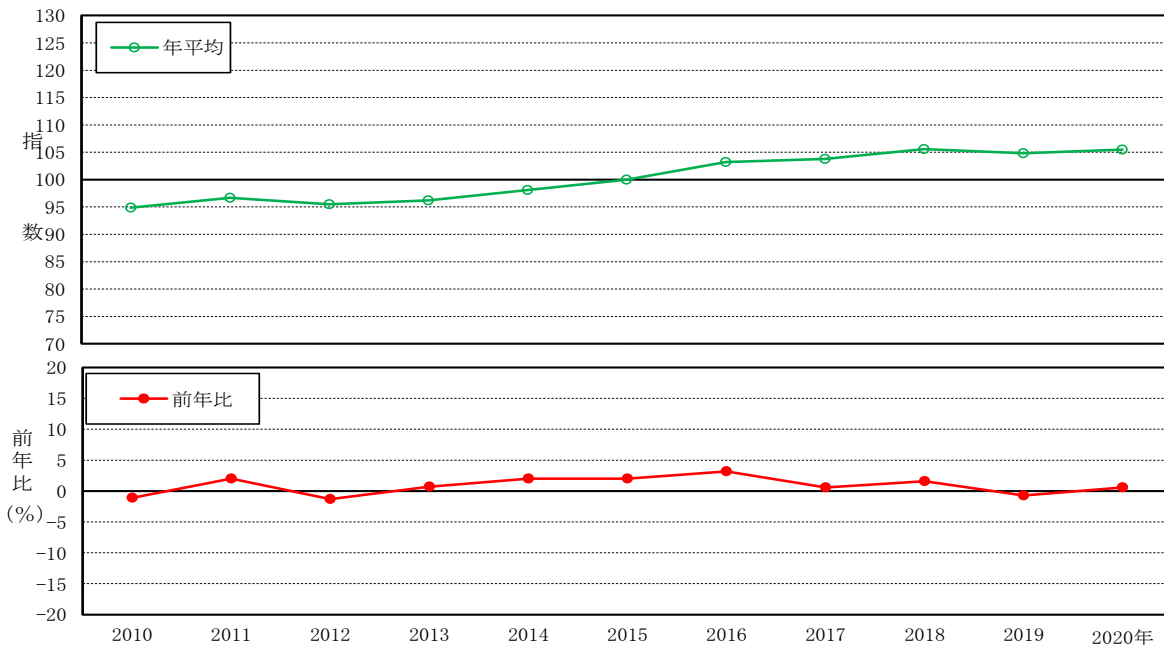
(5) 被服及び履物 (表 2, 図 16, 統計表 第 1 表)

2013 年以降, 2018 年まで上昇傾向が続いていたが, 2019 年は下落に転じた。

2020 年の動きをみると, 年平均指数は 105.5, 前年比 0.6% の上昇となり, 2 年ぶりの上昇となった。

内訳を前年比でみると, 帽子などの他の被服が 8.1%, 洗濯代などの被服関連サービスが 3.8%, シヤツ・セーター・下着類が 0.1% の上昇, 履物類が 0.7%, 衣類が 0.5% の下落となった。

図 16 被服及び履物指数, 前年比の推移 (2010~2020 ウェイト 446)



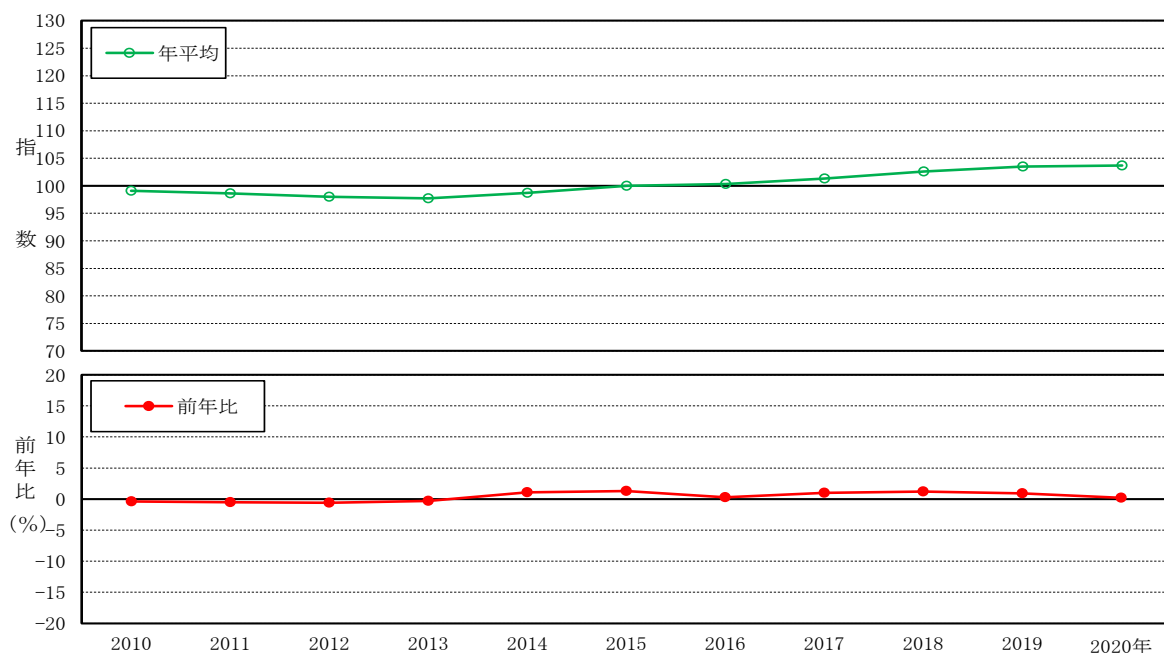
(6) 保健医療 (表 2, 図 17, 統計表 第 1 表)

下落傾向が続いていたが, 2014 年に上昇に転じて以後, 上昇が続いている。

2020 年の動きをみると, 年平均指数は 103.7, 前年比 0.2% の上昇となり, 7 年連続の上昇となった。

内訳を前年比でみると, 保健医療用品・器具が 0.8%, 医薬品・健康保持用摂取品が 0.7% の上昇, 保健医療サービスが 0.2% の下落となった。

図 17 保健医療指数, 前年比の推移 (2010~2020 ウェイト 447)



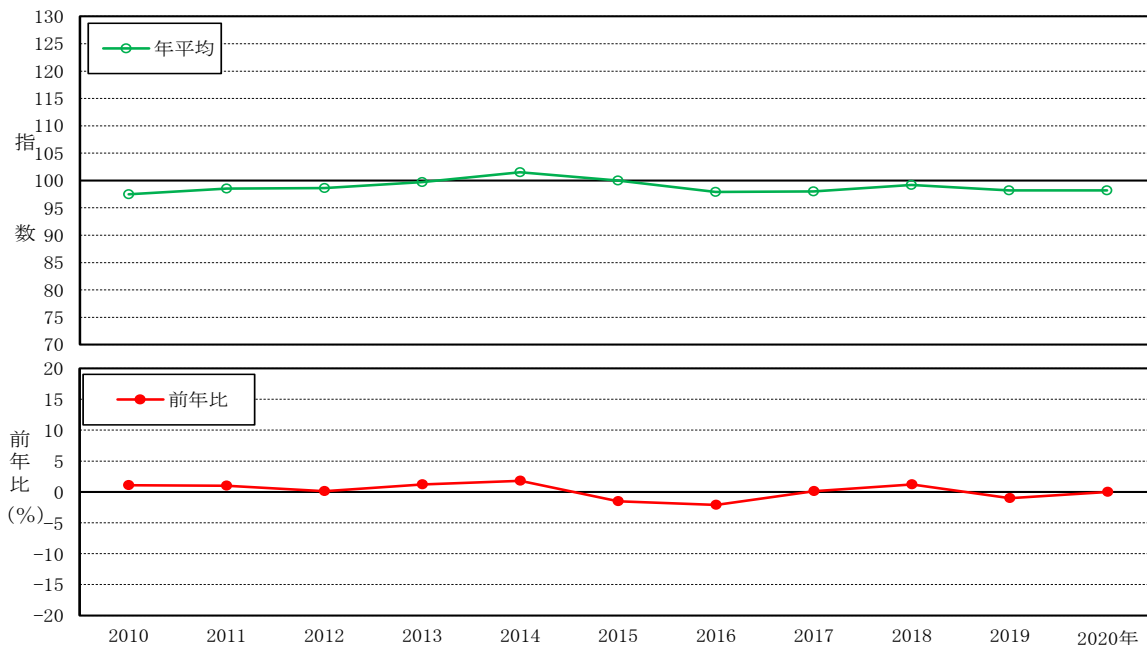
(7) 交通・通信 (表 2, 図 18, 統計表 第 1 表)

2010 年から 2014 年にかけて上昇が続いていたが, 2015 年に下落に転じた。2017 年及び 2018 年は上昇したが, 2019 年は再び下落に転じた。

2020 年の動きをみると, 年平均指数は 98.2, 前年比は前年と同水準となった。

内訳を前年比でみると, 交通が 2.2%, 通信が 0.1%の上昇, 自動車等関係費が 1.0%の下落となった。

図 18 交通・通信指数, 前年比の推移 (2010~2020 ウェイト 1315)



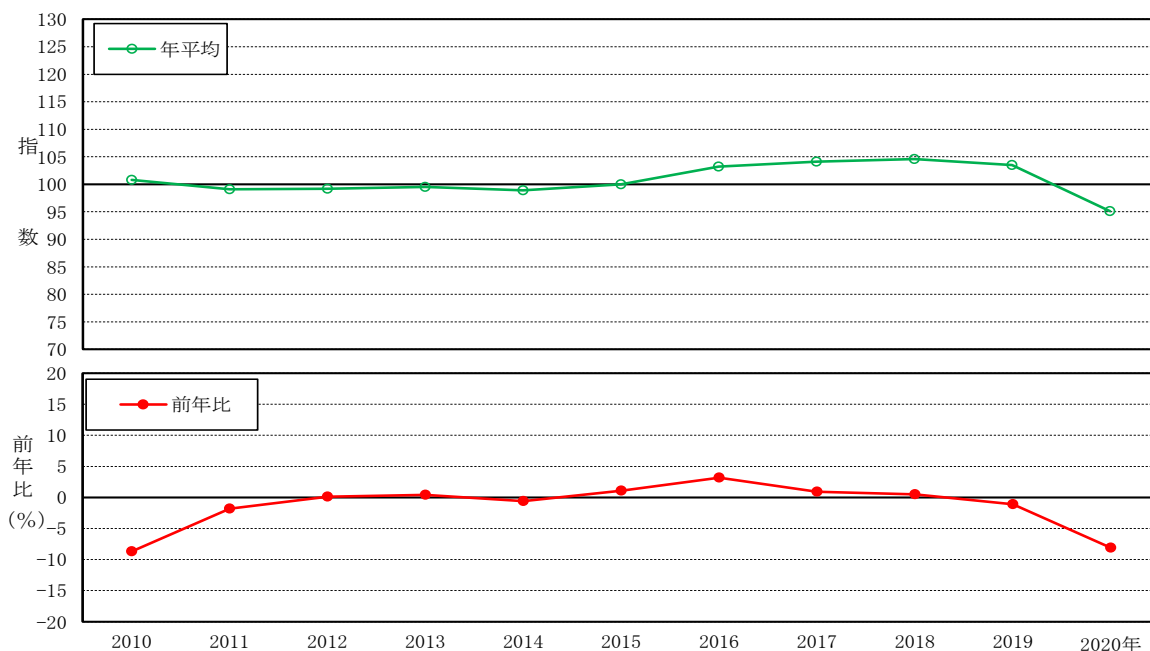
(8) 教育 (表 2, 図 19, 統計表 第 1 表)

2010 年は, 公立高等学校の授業料無償化・高等学校教育支援金制度が導入されたため大幅に下落。2015 年からは上昇傾向が続いていたが, 2019 年は下落に転じた。

2020 年の動きをみると, 幼児教育・保育の無償化の影響により年平均指数は 95.1, 前年比 8.1%の下落となり, 2年連続の下落となった。

内訳を前年比でみると, 授業料等が 16.0%の下落, 補習教育が 3.5%, 教科書・学習参考教材が 1.2%の上昇となった。

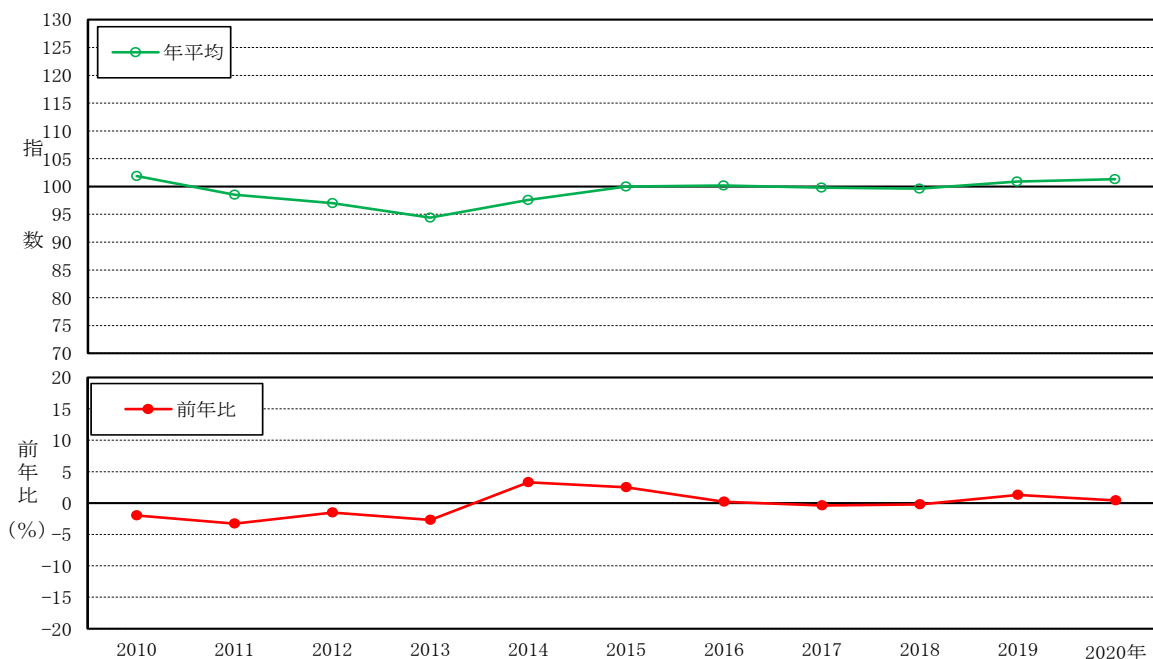
図 19 教育指数, 前年比の推移 (2010~2020 ウェイト 237)



(9) 教養娯楽 (表 2, 図 20, 統計表 第 1 表)

2014 年から上昇傾向が続いていたが, 2017 年から2年連続の下落となり, 2019 年は上昇に転じた。2020 年の動きをみると, 年平均指数は 101.3, 前年比 0.4%の上昇となり, 2年連続の上昇となった。内訳を前年比でみると, 書籍・他の印刷物が 4.7%, 教養娯楽用品が 1.2%, 教養娯楽用耐久財が 0.1%の上昇, 教養娯楽サービスが 0.7%の下落となった。

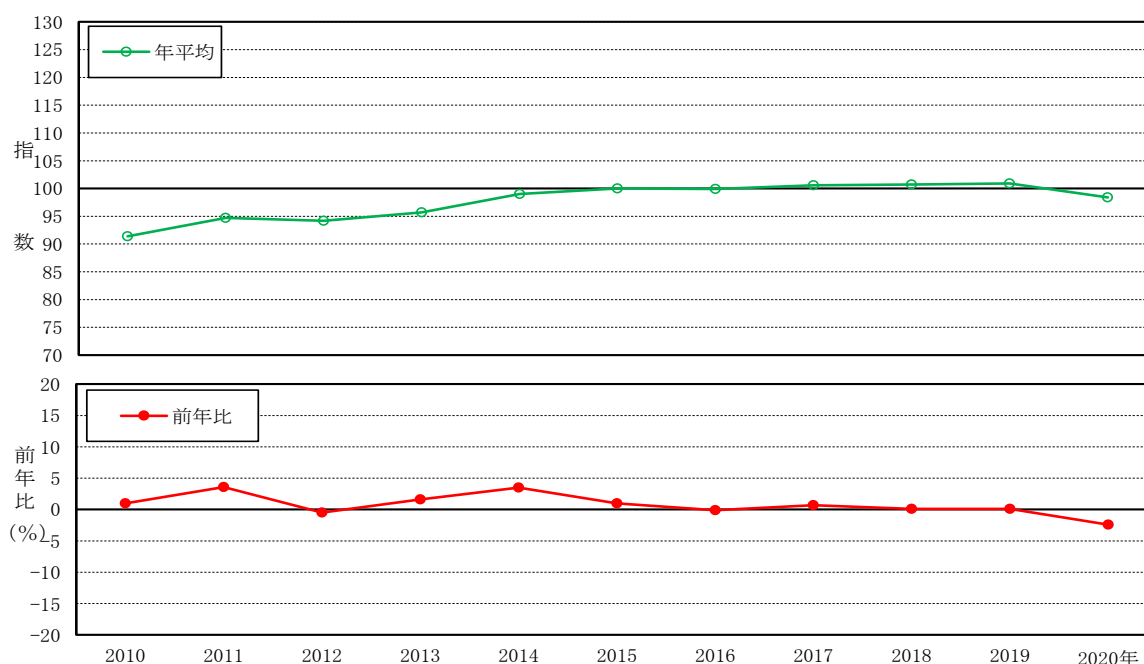
図 20 教養娯楽指数, 前年比の推移 (2010~2020 ウェイト 949)



(10) 諸雑費 (表 2, 図 21, 統計表 第 1 表)

2013 年から上昇傾向が続いていたが, 2016 年に下落に転じ, 2017 年以降再び上昇に転じた。2020 年の動きをみると, 年平均指数は 98.4, 前年比 2.4%の下落となり, 4年ぶりの下落となった。内訳を前年比でみると, 傷害保険料などの他の諸雑費が 9.2%の下落, たばこが 3.7%, 理美容サービスが 1.7%, 理美容用品が 1.6%, 身の回り用品が 0.1%の上昇となった。

図 21 諸雑費指数, 前年比の推移 (2010~2020 ウェイト 650)



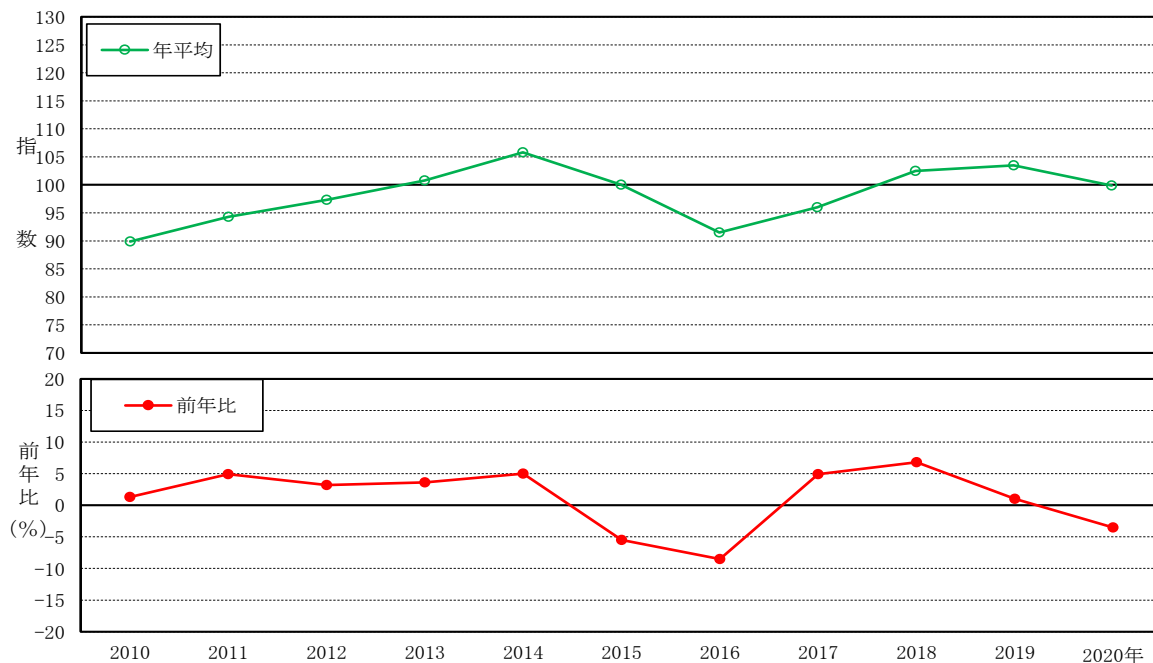
7 エネルギー指数の推移（表 2，図 22，統計表 第 1 表）

電気代，都市ガス代，プロパンガス，灯油，ガソリンで構成されるエネルギーは，2010 年から上昇していたが，2015 年に下落に転じ，2017 年からは再び上昇に転じた。

2020 年の動きをみると，年平均指数は 99.9，前年比 3.5%の下落となり，4年ぶりの下落となった。

内訳を前年比でみると，電気代が 4.0%，ガス代（都市ガス代及びプロパンガス）が 1.0%，灯油などの他の光熱が 0.7%の下落となった。

図 22 エネルギー指数，前年比の推移（2010～2020 ウェイト 770）



[参考]【福山市の消費者物価指数】 2020年平均 (2015年=100)

1 概況

| | 指数 | 前年比 (%) | ポイント |
|--------------------|-------|---------|---------|
| 総合指数 | 101.7 | 0.2 | 4年連続の上昇 |
| 生鮮食品を除く総合指数 | 101.6 | ▲0.1 | 4年ぶりの下落 |
| 生鮮食品及びエネルギーを除く総合指数 | 101.6 | 0.3 | 2年連続の上昇 |

表5 総合、生鮮食品を除く総合、生鮮食品及びエネルギーを除く総合の指数、前年比

| | | 2010年 | 2011年 | 2012年 | 2013年 | 2014年 | 2015年 | 2016年 | 2017年 | 2018年 | 2019年 | 2020年 |
|------------------|---------|-------|-------|-------|-------|-------|-------|-------|-------|-------|-------|-------|
| 総合 | 指数 | 95.6 | 95.9 | 95.6 | 96.0 | 98.9 | 100.0 | 100.0 | 100.3 | 101.0 | 101.6 | 101.7 |
| | 前年比 (%) | ▲1.1 | 0.3 | ▲0.2 | 0.4 | 3.0 | 1.1 | 0.0 | 0.4 | 0.6 | 0.6 | 0.2 |
| 生鮮食品を除く総合 | 指数 | 96.2 | 96.6 | 96.4 | 96.7 | 99.3 | 100.0 | 99.7 | 100.2 | 100.8 | 101.7 | 101.6 |
| | 前年比 (%) | ▲1.3 | 0.4 | ▲0.2 | 0.4 | 2.7 | 0.7 | ▲0.3 | 0.6 | 0.6 | 0.9 | ▲0.1 |
| 生鮮食品及びエネルギーを除く総合 | 指数 | - | - | - | - | - | 100.0 | 100.4 | 100.5 | 100.4 | 101.3 | 101.6 |
| | 前年比 (%) | - | - | - | - | - | * | 0.4 | 0.1 | ▲0.1 | 0.9 | 0.3 |

(注1) 前年比は各基準年の公表値による。

(注2) 生鮮食品及びエネルギーを除く総合指数の公表(福山市)は2015年1月分以降。

2 前年との比較

～食料は上昇 教育は下落～

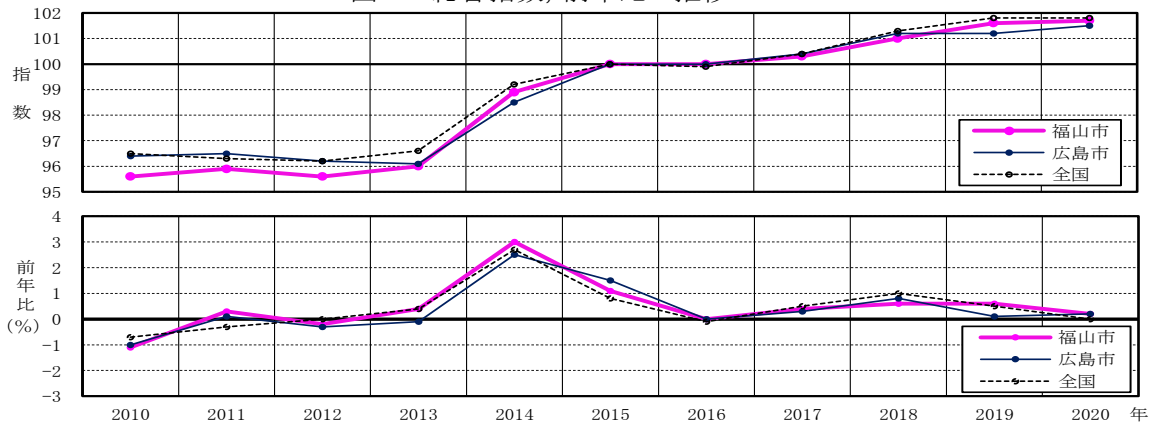
表6 10大費目指数、前年比、寄与度

| | 総合 | 食料 | 住居 | 光熱・水道 | 家具・家事用品 | 被服及び履物 | 保健医療 | 交通・通信 | 教育 | 教養娯楽 | 諸雑費 |
|---------|-------|-------|------|-------|---------|--------|-------|-------|-------|-------|-------|
| 指数 | 101.7 | 105.8 | 99.4 | 102.5 | 96.4 | 108.9 | 104.1 | 97.6 | 94.6 | 103.5 | 97.8 |
| 前年比 (%) | 0.2 | 2.3 | 0.4 | ▲1.9 | 0.8 | 1.4 | 0.2 | ▲1.0 | ▲8.2 | 0.1 | ▲2.4 |
| 寄与度 | 0.2 | 0.65 | 0.08 | ▲0.14 | 0.03 | 0.06 | 0.01 | ▲0.15 | ▲0.24 | 0.01 | ▲0.15 |

(注) 寄与度は、物価全体(総合)の上昇(下落)に、各費目がどれだけ影響したかを示したもの。

本来、寄与度の合計は、総合指数の前年に対する変化率となるが、四捨五入の関係で一致しない場合がある。

図23 総合指数、前年比の推移 2010～2020



(注)前年比は各基準年の公表値による。

統計表

第1表 中 分 類 指 数

| 年 月 | 総合 | 食料(酒類を除く)及びエネルギーを除く総合 | | | | | 食料 |
|----------|-------|-----------------------|--------------|--------------------|------------------|-----------------------|-------|
| | | 生鮮食品を除く総合 | 持家の帰属家賃を除く総合 | 持家の帰属家賃及び生鮮食品を除く総合 | 生鮮食品及びエネルギーを除く総合 | 食料(酒類を除く)及びエネルギーを除く総合 | |
| ウェイト | 10000 | 9538 | 8651 | 8189 | 8768 | 6591 | 2793 |
| 品目数 | 581 | 520 | 580 | 519 | 515 | 354 | 231 |
| 指 数 | | | | | | | |
| 2010年 平均 | 96.4 | 96.9 | 95.6 | 96.2 | - | 99.1 | 91.8 |
| 2011 | 96.5 | 97.0 | 95.7 | 96.3 | - | 98.6 | 92.0 |
| 2012 | 96.2 | 96.8 | 95.4 | 96.1 | - | 98.0 | 91.4 |
| 2013 | 96.1 | 96.7 | 95.5 | 96.1 | - | 97.4 | 91.5 |
| 2014 | 98.5 | 98.9 | 98.3 | 98.7 | - | 98.9 | 95.4 |
| 2015 | 100.0 | 100.0 | 100.0 | 100.0 | 100.0 | 100.0 | 100.0 |
| 2016 | 100.0 | 99.9 | 100.0 | 99.8 | 100.6 | 100.3 | 101.8 |
| 2017 | 100.4 | 100.3 | 100.4 | 100.3 | 100.7 | 100.1 | 102.2 |
| 2018 | 101.2 | 100.9 | 101.3 | 101.0 | 100.7 | 100.0 | 103.6 |
| 2019 | 101.2 | 101.2 | 101.4 | 101.4 | 101.0 | 100.0 | 103.5 |
| 2020 | 101.5 | 101.3 | 101.6 | 101.4 | 101.4 | 100.2 | 105.1 |
| 2020年 1月 | 101.7 | 101.7 | 101.9 | 102.0 | 101.5 | 100.2 | 104.6 |
| 2 | 101.7 | 101.9 | 101.9 | 102.1 | 101.7 | 100.3 | 104.6 |
| 3 | 101.6 | 101.8 | 101.7 | 102.0 | 101.7 | 100.5 | 104.1 |
| 4 | 101.3 | 101.2 | 101.4 | 101.3 | 101.3 | 100.2 | 104.3 |
| 5 | 101.5 | 101.3 | 101.6 | 101.4 | 101.6 | 100.3 | 105.1 |
| 6 | 101.5 | 101.4 | 101.5 | 101.4 | 101.5 | 100.3 | 104.9 |
| 7 | 101.5 | 101.2 | 101.6 | 101.3 | 101.3 | 100.2 | 104.9 |
| 8 | 101.7 | 101.1 | 101.9 | 101.1 | 101.2 | 100.0 | 106.4 |
| 9 | 101.6 | 101.1 | 101.8 | 101.1 | 101.3 | 99.9 | 106.5 |
| 10 | 101.6 | 101.1 | 101.8 | 101.2 | 101.4 | 100.2 | 106.3 |
| 11 | 101.2 | 101.0 | 101.2 | 101.1 | 101.4 | 100.2 | 104.9 |
| 12 | 100.8 | 100.8 | 100.8 | 100.9 | 101.2 | 99.9 | 104.1 |
| 前年比(%) | | | | | | | |
| 2010年 平均 | ▲ 1.0 | ▲ 1.3 | ▲ 1.1 | ▲ 1.4 | - | ▲ 1.4 | ▲ 0.6 |
| 2011 | 0.1 | 0.1 | 0.1 | 0.2 | - | ▲ 0.5 | 0.2 |
| 2012 | ▲ 0.3 | ▲ 0.3 | ▲ 0.3 | ▲ 0.2 | - | ▲ 0.6 | ▲ 0.7 |
| 2013 | ▲ 0.1 | ▲ 0.1 | 0.0 | 0.0 | - | ▲ 0.6 | 0.2 |
| 2014 | 2.5 | 2.2 | 2.9 | 2.7 | - | 1.5 | 4.3 |
| 2015 | 1.5 | 1.2 | 1.8 | 1.3 | * | 1.2 | 4.8 |
| 2016 | 0.0 | ▲ 0.1 | 0.0 | ▲ 0.2 | 0.6 | 0.3 | 1.8 |
| 2017 | 0.3 | 0.4 | 0.3 | 0.4 | 0.0 | ▲ 0.2 | 0.5 |
| 2018 | 0.8 | 0.6 | 0.9 | 0.7 | 0.1 | ▲ 0.1 | 1.4 |
| 2019 | 0.1 | 0.4 | 0.1 | 0.5 | 0.3 | 0.0 | ▲ 0.1 |
| 2020 | 0.2 | 0.1 | 0.2 | 0.0 | 0.4 | 0.2 | 1.5 |
| 前月比(%) | | | | | | | |
| 2020年 1月 | 0.0 | ▲ 0.1 | 0.0 | ▲ 0.1 | ▲ 0.2 | ▲ 0.2 | 0.2 |
| 2 | 0.1 | 0.1 | 0.0 | 0.1 | 0.2 | 0.1 | 0.0 |
| 3 | ▲ 0.1 | 0.0 | ▲ 0.2 | ▲ 0.1 | 0.0 | 0.2 | ▲ 0.5 |
| 4 | ▲ 0.3 | ▲ 0.6 | ▲ 0.3 | ▲ 0.7 | ▲ 0.4 | ▲ 0.3 | 0.2 |
| 5 | 0.2 | 0.1 | 0.2 | 0.1 | 0.3 | 0.1 | 0.8 |
| 6 | 0.0 | 0.0 | ▲ 0.1 | 0.0 | ▲ 0.1 | ▲ 0.1 | ▲ 0.2 |
| 7 | 0.0 | ▲ 0.2 | 0.0 | ▲ 0.2 | ▲ 0.2 | 0.0 | 0.0 |
| 8 | 0.3 | ▲ 0.1 | 0.3 | ▲ 0.1 | ▲ 0.1 | ▲ 0.2 | 1.5 |
| 9 | ▲ 0.1 | 0.0 | ▲ 0.1 | 0.0 | 0.1 | ▲ 0.1 | 0.1 |
| 10 | 0.0 | 0.1 | 0.0 | 0.1 | 0.2 | 0.3 | ▲ 0.2 |
| 11 | ▲ 0.5 | ▲ 0.1 | ▲ 0.5 | ▲ 0.1 | 0.0 | 0.0 | ▲ 1.3 |
| 12 | ▲ 0.4 | ▲ 0.2 | ▲ 0.4 | ▲ 0.2 | ▲ 0.2 | ▲ 0.2 | ▲ 0.7 |
| 前年同月比(%) | | | | | | | |
| 2020年 1月 | 0.7 | 0.9 | 0.7 | 1.0 | 0.9 | 0.3 | 1.6 |
| 2 | 0.9 | 1.0 | 0.9 | 1.1 | 1.1 | 0.5 | 2.0 |
| 3 | 0.8 | 0.9 | 0.8 | 0.9 | 1.1 | 0.7 | 1.6 |
| 4 | 0.2 | 0.0 | 0.1 | ▲ 0.1 | 0.3 | 0.1 | 1.5 |
| 5 | 0.4 | 0.1 | 0.3 | 0.0 | 0.6 | 0.4 | 2.1 |
| 6 | 0.6 | 0.3 | 0.5 | 0.2 | 0.8 | 0.6 | 1.9 |
| 7 | 0.5 | 0.2 | 0.4 | 0.1 | 0.6 | 0.6 | 1.4 |
| 8 | 0.5 | ▲ 0.1 | 0.5 | ▲ 0.2 | 0.2 | 0.0 | 2.6 |
| 9 | 0.3 | 0.0 | 0.3 | ▲ 0.1 | 0.2 | 0.0 | 2.0 |
| 10 | ▲ 0.3 | ▲ 0.6 | ▲ 0.4 | ▲ 0.7 | ▲ 0.1 | ▲ 0.3 | 1.0 |
| 11 | ▲ 0.6 | ▲ 0.7 | ▲ 0.7 | ▲ 0.9 | ▲ 0.2 | ▲ 0.3 | 0.5 |
| 12 | ▲ 0.9 | ▲ 0.9 | ▲ 1.1 | ▲ 1.1 | ▲ 0.5 | ▲ 0.5 | ▲ 0.3 |

(注1)前年比は各基準年の公表値による。(注2)ウェイト及び品目数の数値は平成27年(2015年)基準。

(広島市)

2015年=100

| 生鮮食品 | 生鮮食品 を除く食料 | 穀類 | 魚介類 | (うち) 生鮮魚介 | 肉類 | 乳卵類 | 野菜・海藻 | (うち) 生鮮野菜 | 果物 | (うち) 生鮮果物 |
|-------|---------------|-------|-------|--------------|-------|-------|-------|--------------|-------|--------------|
| 462 | 2330 | 229 | 236 | 158 | 291 | 134 | 304 | 209 | 101 | 95 |
| 61 | 170 | 13 | 30 | 15 | 8 | 8 | 44 | 29 | 18 | 17 |
| 85.3 | 93.2 | 102.1 | 82.8 | 80.9 | 89.0 | 92.0 | 92.5 | 90.6 | 81.8 | 82.5 |
| 85.2 | 93.4 | 100.1 | 83.6 | 82.6 | 90.6 | 91.2 | 90.8 | 88.6 | 82.3 | 83.0 |
| 83.8 | 93.0 | 102.4 | 84.4 | 83.1 | 88.8 | 90.3 | 87.4 | 84.0 | 84.0 | 84.5 |
| 84.1 | 93.1 | 102.0 | 85.4 | 84.3 | 89.6 | 91.2 | 87.6 | 84.5 | 83.3 | 83.1 |
| 91.2 | 96.3 | 102.5 | 94.7 | 94.7 | 94.7 | 95.4 | 92.3 | 89.9 | 88.3 | 87.9 |
| 100.0 | 100.0 | 100.0 | 100.0 | 100.0 | 100.0 | 100.0 | 100.0 | 100.0 | 100.0 | 100.0 |
| 103.3 | 101.5 | 102.4 | 98.9 | 98.5 | 101.7 | 99.5 | 104.1 | 105.2 | 106.5 | 107.1 |
| 101.8 | 102.3 | 102.7 | 104.6 | 105.9 | 103.6 | 97.5 | 100.0 | 98.5 | 102.2 | 102.5 |
| 107.6 | 102.8 | 104.4 | 108.7 | 108.8 | 102.7 | 99.5 | 106.8 | 107.2 | 105.7 | 106.8 |
| 101.1 | 104.0 | 105.9 | 108.1 | 105.2 | 103.3 | 100.7 | 98.2 | 94.6 | 107.5 | 108.6 |
| 104.8 | 105.1 | 106.3 | 106.7 | 102.4 | 101.8 | 100.5 | 103.4 | 101.0 | 115.1 | 117.2 |
| 100.5 | 105.4 | 107.3 | 108.0 | 104.2 | 104.0 | 99.4 | 96.5 | 91.5 | 112.6 | 114.2 |
| 99.0 | 105.7 | 107.3 | 106.7 | 102.0 | 105.0 | 100.5 | 95.3 | 89.3 | 113.6 | 115.2 |
| 97.4 | 105.4 | 107.8 | 105.1 | 99.6 | 100.8 | 102.3 | 95.0 | 89.2 | 110.3 | 111.7 |
| 103.0 | 104.6 | 105.6 | 102.9 | 96.9 | 100.8 | 98.4 | 104.9 | 103.7 | 110.1 | 111.8 |
| 104.2 | 105.3 | 107.3 | 106.9 | 103.0 | 102.1 | 100.2 | 102.9 | 100.2 | 112.8 | 114.9 |
| 103.4 | 105.2 | 106.6 | 104.7 | 99.3 | 103.2 | 99.7 | 100.7 | 97.6 | 120.4 | 122.9 |
| 106.9 | 104.5 | 106.6 | 108.4 | 104.5 | 100.6 | 99.3 | 104.7 | 103.1 | 116.8 | 119.1 |
| 115.4 | 104.7 | 105.4 | 107.1 | 103.4 | 100.8 | 100.6 | 117.3 | 121.1 | 120.3 | 122.8 |
| 113.1 | 105.2 | 106.2 | 109.9 | 106.6 | 101.3 | 101.3 | 111.8 | 113.0 | 121.5 | 124.1 |
| 111.9 | 105.2 | 105.8 | 110.5 | 108.2 | 100.8 | 101.3 | 110.7 | 111.5 | 116.8 | 119.1 |
| 103.5 | 105.2 | 104.6 | 106.3 | 102.0 | 100.7 | 100.7 | 104.0 | 100.8 | 110.3 | 112.2 |
| 99.7 | 105.0 | 105.2 | 104.4 | 99.6 | 101.2 | 102.1 | 96.7 | 91.2 | 116.0 | 118.2 |
| 4.8 | ▲ 1.4 | ▲ 2.8 | ▲ 0.4 | 0.4 | ▲ 4.5 | ▲ 1.7 | 3.5 | 6.7 | 9.0 | 9.5 |
| ▲ 0.1 | 0.3 | ▲ 1.9 | 0.9 | 2.1 | 1.8 | ▲ 0.8 | ▲ 1.8 | ▲ 2.2 | 0.6 | 0.6 |
| ▲ 1.6 | ▲ 0.5 | 2.3 | 0.9 | 0.7 | ▲ 2.0 | ▲ 1.0 | ▲ 3.7 | ▲ 5.1 | 2.1 | 1.7 |
| 0.4 | 0.2 | ▲ 0.4 | 1.3 | 1.4 | 1.0 | 1.1 | 0.2 | 0.6 | ▲ 0.9 | ▲ 1.6 |
| 8.4 | 3.5 | 0.6 | 10.8 | 12.4 | 5.6 | 4.6 | 5.3 | 6.3 | 6.1 | 5.8 |
| 9.7 | 3.8 | ▲ 2.5 | 5.6 | 5.6 | 5.6 | 4.8 | 8.4 | 11.3 | 13.2 | 13.7 |
| 3.3 | 1.5 | 2.4 | ▲ 1.1 | ▲ 1.5 | 1.7 | ▲ 0.5 | 4.1 | 5.2 | 6.5 | 7.1 |
| ▲ 1.4 | 0.8 | 0.3 | 5.7 | 7.5 | 1.8 | ▲ 2.0 | ▲ 3.9 | ▲ 6.4 | ▲ 4.1 | ▲ 4.3 |
| 5.7 | 0.5 | 1.7 | 3.9 | 2.7 | ▲ 0.9 | 2.1 | 6.8 | 8.8 | 3.4 | 4.2 |
| ▲ 6.1 | 1.2 | 1.4 | ▲ 0.6 | ▲ 3.3 | 0.6 | 1.2 | ▲ 8.1 | ▲ 11.8 | 1.8 | 1.7 |
| 3.7 | 1.1 | 0.4 | ▲ 1.3 | ▲ 2.6 | ▲ 1.5 | ▲ 0.3 | 5.3 | 6.8 | 7.0 | 7.9 |
| 0.8 | 0.0 | ▲ 0.3 | 0.5 | 0.6 | 0.7 | ▲ 2.5 | ▲ 1.7 | ▲ 2.3 | 6.4 | 7.1 |
| ▲ 1.5 | 0.3 | 0.0 | ▲ 1.2 | ▲ 2.1 | 0.9 | 1.1 | ▲ 1.2 | ▲ 2.4 | 0.9 | 0.9 |
| ▲ 1.6 | ▲ 0.3 | 0.4 | ▲ 1.5 | ▲ 2.4 | ▲ 4.0 | 1.8 | ▲ 0.3 | ▲ 0.2 | ▲ 2.9 | ▲ 3.1 |
| 5.8 | ▲ 0.8 | ▲ 2.1 | ▲ 2.1 | ▲ 2.8 | 0.0 | ▲ 3.8 | 10.4 | 16.3 | ▲ 0.2 | 0.1 |
| 1.1 | 0.7 | 1.6 | 3.8 | 6.3 | 1.3 | 1.9 | ▲ 1.9 | ▲ 3.3 | 2.5 | 2.8 |
| ▲ 0.8 | ▲ 0.1 | ▲ 0.7 | ▲ 2.0 | ▲ 3.6 | 1.0 | ▲ 0.5 | ▲ 2.2 | ▲ 2.6 | 6.7 | 7.0 |
| 3.4 | ▲ 0.6 | 0.1 | 3.5 | 5.3 | ▲ 2.5 | ▲ 0.5 | 3.9 | 5.6 | ▲ 2.9 | ▲ 3.0 |
| 7.9 | 0.1 | ▲ 1.2 | ▲ 1.1 | ▲ 1.0 | 0.2 | 1.3 | 12.1 | 17.4 | 3.0 | 3.1 |
| ▲ 2.0 | 0.5 | 0.7 | 2.5 | 3.0 | 0.5 | 0.7 | ▲ 4.7 | ▲ 6.7 | 1.0 | 1.0 |
| ▲ 1.0 | 0.0 | ▲ 0.3 | 0.6 | 1.6 | ▲ 0.5 | 0.0 | ▲ 1.0 | ▲ 1.3 | ▲ 3.9 | ▲ 4.0 |
| ▲ 7.5 | 0.0 | ▲ 1.1 | ▲ 3.8 | ▲ 5.8 | ▲ 0.1 | ▲ 0.5 | ▲ 6.0 | ▲ 9.6 | ▲ 5.6 | ▲ 5.8 |
| ▲ 3.7 | ▲ 0.2 | 0.5 | ▲ 1.8 | ▲ 2.3 | 0.4 | 1.4 | ▲ 7.0 | ▲ 9.5 | 5.2 | 5.4 |
| ▲ 3.6 | 2.7 | 2.5 | 0.9 | ▲ 1.1 | 1.0 | 1.1 | ▲ 5.0 | ▲ 8.3 | 1.8 | 1.6 |
| ▲ 1.5 | 2.6 | 1.9 | 0.3 | ▲ 1.3 | 2.5 | 2.3 | ▲ 0.8 | ▲ 3.0 | 1.2 | 0.9 |
| ▲ 1.1 | 2.2 | 1.6 | ▲ 0.6 | ▲ 2.6 | ▲ 1.6 | 0.4 | 1.6 | 1.1 | ▲ 2.3 | ▲ 2.7 |
| 4.6 | 0.9 | ▲ 0.2 | ▲ 3.9 | ▲ 6.9 | ▲ 0.8 | ▲ 3.8 | 9.0 | 12.5 | 7.5 | 8.6 |
| 6.4 | 1.2 | 0.9 | 0.0 | ▲ 1.5 | ▲ 0.9 | ▲ 1.9 | 8.8 | 12.4 | 7.3 | 8.4 |
| 5.2 | 1.2 | 1.1 | ▲ 4.3 | ▲ 7.0 | 0.1 | ▲ 1.9 | 7.8 | 11.3 | 13.1 | 14.5 |
| 5.0 | 0.7 | 1.2 | ▲ 4.4 | ▲ 7.0 | ▲ 2.7 | ▲ 1.9 | 9.8 | 14.4 | 7.3 | 8.4 |
| 13.4 | 0.6 | 1.2 | ▲ 0.6 | ▲ 0.6 | ▲ 5.5 | 2.3 | 17.1 | 24.7 | 12.2 | 13.6 |
| 6.7 | 1.0 | 1.0 | 1.8 | 2.5 | ▲ 2.6 | 1.7 | 6.7 | 8.2 | 9.0 | 10.3 |
| 5.8 | 0.1 | ▲ 0.9 | 1.1 | 1.5 | ▲ 3.4 | 0.1 | 6.1 | 7.9 | 7.3 | 8.5 |
| 3.2 | 0.0 | ▲ 3.3 | ▲ 2.3 | ▲ 3.3 | ▲ 1.5 | ▲ 1.3 | 3.7 | 3.8 | 11.9 | 13.4 |
| ▲ 0.1 | ▲ 0.3 | ▲ 2.3 | ▲ 2.9 | ▲ 3.8 | ▲ 2.1 | 0.1 | ▲ 1.4 | ▲ 2.7 | 9.6 | 10.9 |

(注3) 生鮮食品…生鮮魚介, 生鮮野菜, 生鮮果物

第1表 中 分 類 指 数

| 年 月 | | | | | | | 住居 | 持家の帰 属家賃を 除く住居 | 家賃 |
|----------|------------|-------|-------|-------|-------|-------|-------|----------------------|-------|
| | 油脂・ 調味料 | 菓子類 | 調理食品 | 飲料 | 酒類 | 外食 | | | |
| ウエイト | 129 | 230 | 333 | 154 | 154 | 498 | 2060 | 711 | 1856 |
| 品目数 | 20 | 17 | 24 | 15 | 9 | 25 | 20 | 19 | 4 |
| 指 数 | | | | | | | | | |
| 2010年 平均 | 98.0 | 90.1 | 90.6 | 99.1 | 100.8 | 91.3 | 100.7 | 97.7 | 102.3 |
| 2011 | 97.8 | 89.5 | 91.4 | 99.6 | 100.9 | 92.5 | 100.2 | 97.1 | 101.7 |
| 2012 | 94.5 | 88.9 | 90.8 | 98.7 | 98.9 | 92.7 | 99.9 | 97.3 | 101.3 |
| 2013 | 94.8 | 88.5 | 90.2 | 96.7 | 97.7 | 94.0 | 99.6 | 97.4 | 100.6 |
| 2014 | 97.6 | 92.6 | 92.4 | 97.9 | 99.7 | 97.8 | 99.7 | 99.1 | 100.0 |
| 2015 | 100.0 | 100.0 | 100.0 | 100.0 | 100.0 | 100.0 | 100.0 | 100.0 | 100.0 |
| 2016 | 102.5 | 101.9 | 101.4 | 102.0 | 100.7 | 101.3 | 99.9 | 99.7 | 100.0 |
| 2017 | 103.4 | 100.9 | 103.4 | 102.6 | 103.9 | 101.6 | 100.1 | 99.6 | 100.2 |
| 2018 | 102.9 | 101.5 | 101.9 | 101.9 | 104.0 | 102.9 | 100.1 | 99.8 | 100.2 |
| 2019 | 102.0 | 104.3 | 102.7 | 101.5 | 102.7 | 105.1 | 100.0 | 99.9 | 100.1 |
| 2020 | 100.5 | 105.8 | 106.8 | 99.4 | 103.4 | 107.8 | 100.9 | 101.4 | 100.6 |
| 2020年 1月 | 101.4 | 105.2 | 105.0 | 102.2 | 104.7 | 107.8 | 100.7 | 101.4 | 100.4 |
| 2 | 101.2 | 105.2 | 106.7 | 101.9 | 103.2 | 107.7 | 101.0 | 101.5 | 100.7 |
| 3 | 100.8 | 104.9 | 106.9 | 102.4 | 103.8 | 107.7 | 101.1 | 101.5 | 100.8 |
| 4 | 101.3 | 104.3 | 105.9 | 101.8 | 103.1 | 107.3 | 101.0 | 101.4 | 100.7 |
| 5 | 102.6 | 105.2 | 107.6 | 99.4 | 103.4 | 107.3 | 101.0 | 101.4 | 100.6 |
| 6 | 100.5 | 106.8 | 107.4 | 96.5 | 103.0 | 107.7 | 101.1 | 101.4 | 100.8 |
| 7 | 99.3 | 105.1 | 106.4 | 98.1 | 102.3 | 107.6 | 101.0 | 101.4 | 100.8 |
| 8 | 100.4 | 104.4 | 107.8 | 97.9 | 102.2 | 107.6 | 100.9 | 101.4 | 100.6 |
| 9 | 100.4 | 105.4 | 107.5 | 98.5 | 102.9 | 108.4 | 100.9 | 101.4 | 100.6 |
| 10 | 100.3 | 107.4 | 106.7 | 98.6 | 104.0 | 108.4 | 100.9 | 101.5 | 100.7 |
| 11 | 99.7 | 107.9 | 107.0 | 98.1 | 104.0 | 108.4 | 100.8 | 101.3 | 100.5 |
| 12 | 98.5 | 107.8 | 106.4 | 97.0 | 104.0 | 108.4 | 100.7 | 101.1 | 100.4 |
| 前年比(%) | | | | | | | | | |
| 2010年 平均 | 0.7 | ▲ 0.9 | ▲ 1.6 | ▲ 1.9 | ▲ 1.5 | ▲ 0.1 | ▲ 0.1 | ▲ 0.2 | ▲ 0.1 |
| 2011 | ▲ 0.3 | ▲ 0.6 | 0.9 | 0.5 | 0.1 | 1.3 | ▲ 0.5 | ▲ 0.6 | ▲ 0.5 |
| 2012 | ▲ 3.4 | ▲ 0.7 | ▲ 0.6 | ▲ 0.9 | ▲ 2.0 | 0.3 | ▲ 0.2 | 0.2 | ▲ 0.4 |
| 2013 | 0.3 | ▲ 0.5 | ▲ 0.7 | ▲ 2.0 | ▲ 1.2 | 1.4 | ▲ 0.4 | 0.1 | ▲ 0.6 |
| 2014 | 3.0 | 4.6 | 2.5 | 1.2 | 2.0 | 4.0 | 0.2 | 1.7 | ▲ 0.6 |
| 2015 | 2.5 | 8.0 | 8.2 | 2.1 | 0.3 | 2.2 | 0.3 | 1.0 | 0.0 |
| 2016 | 2.5 | 1.9 | 1.4 | 2.0 | 0.7 | 1.3 | ▲ 0.1 | ▲ 0.3 | 0.0 |
| 2017 | 0.9 | ▲ 1.0 | 1.9 | 0.6 | 3.2 | 0.3 | 0.1 | 0.0 | 0.1 |
| 2018 | ▲ 0.5 | 0.6 | ▲ 1.4 | ▲ 0.7 | 0.0 | 1.2 | 0.0 | 0.1 | 0.0 |
| 2019 | ▲ 0.9 | 2.8 | 0.8 | ▲ 0.4 | ▲ 1.2 | 2.2 | 0.0 | 0.2 | ▲ 0.1 |
| 2020 | ▲ 1.4 | 1.5 | 4.0 | ▲ 2.1 | 0.7 | 2.6 | 0.9 | 1.5 | 0.5 |
| 前月比(%) | | | | | | | | | |
| 2020年 1月 | ▲ 0.5 | ▲ 0.4 | 1.2 | 0.5 | 0.1 | 0.0 | 0.1 | 0.1 | 0.1 |
| 2 | ▲ 0.1 | 0.1 | 1.6 | ▲ 0.3 | ▲ 1.4 | ▲ 0.1 | 0.2 | 0.1 | 0.2 |
| 3 | ▲ 0.4 | ▲ 0.3 | 0.2 | 0.4 | 0.5 | 0.0 | 0.1 | 0.0 | 0.2 |
| 4 | 0.5 | ▲ 0.6 | ▲ 0.9 | ▲ 0.6 | ▲ 0.6 | ▲ 0.4 | ▲ 0.2 | ▲ 0.1 | ▲ 0.2 |
| 5 | 1.3 | 0.9 | 1.6 | ▲ 2.4 | 0.3 | 0.0 | 0.0 | 0.0 | 0.0 |
| 6 | ▲ 2.1 | 1.5 | ▲ 0.2 | ▲ 2.9 | ▲ 0.3 | 0.4 | 0.1 | 0.0 | 0.2 |
| 7 | ▲ 1.2 | ▲ 1.5 | ▲ 0.9 | 1.7 | ▲ 0.7 | ▲ 0.1 | 0.0 | 0.0 | 0.0 |
| 8 | 1.1 | ▲ 0.7 | 1.3 | ▲ 0.2 | ▲ 0.1 | 0.0 | ▲ 0.2 | 0.0 | ▲ 0.2 |
| 9 | ▲ 0.1 | 1.0 | ▲ 0.3 | 0.6 | 0.7 | 0.8 | 0.0 | 0.0 | 0.0 |
| 10 | ▲ 0.1 | 1.8 | ▲ 0.7 | 0.1 | 1.1 | 0.0 | 0.0 | 0.0 | 0.1 |
| 11 | ▲ 0.6 | 0.5 | 0.3 | ▲ 0.5 | ▲ 0.1 | 0.0 | ▲ 0.2 | ▲ 0.2 | ▲ 0.2 |
| 12 | ▲ 1.2 | ▲ 0.1 | ▲ 0.6 | ▲ 1.0 | 0.0 | 0.0 | ▲ 0.1 | ▲ 0.2 | ▲ 0.1 |
| 前年同月比(%) | | | | | | | | | |
| 2020年 1月 | 1.6 | 1.9 | 3.3 | 0.2 | 2.8 | 4.8 | 0.8 | 1.7 | 0.4 |
| 2 | ▲ 0.8 | 2.8 | 3.5 | ▲ 0.6 | 1.8 | 4.3 | 1.1 | 1.7 | 0.6 |
| 3 | ▲ 0.3 | 2.7 | 5.4 | 0.6 | 2.7 | 3.4 | 1.5 | 2.4 | 0.9 |
| 4 | ▲ 0.6 | 0.8 | 2.9 | 0.3 | ▲ 0.1 | 2.8 | 1.0 | 2.2 | 0.3 |
| 5 | ▲ 0.2 | 0.2 | 5.1 | ▲ 2.4 | 0.8 | 2.7 | 1.3 | 2.1 | 0.8 |
| 6 | ▲ 2.1 | 1.8 | 4.6 | ▲ 4.7 | 1.4 | 3.1 | 1.4 | 2.0 | 0.9 |
| 7 | ▲ 3.3 | 0.6 | 4.4 | ▲ 3.3 | 0.8 | 2.9 | 1.3 | 2.0 | 0.8 |
| 8 | ▲ 1.8 | ▲ 0.3 | 4.8 | ▲ 3.1 | 0.8 | 2.7 | 0.9 | 1.9 | 0.4 |
| 9 | ▲ 2.3 | 0.0 | 4.2 | ▲ 2.7 | 1.3 | 2.9 | 0.9 | 1.9 | 0.4 |
| 10 | ▲ 1.7 | 2.0 | 3.8 | ▲ 1.7 | ▲ 1.8 | 0.6 | 0.3 | 0.2 | 0.4 |
| 11 | ▲ 2.2 | 3.3 | 3.3 | ▲ 3.4 | ▲ 1.4 | 0.5 | 0.1 | 0.0 | 0.2 |
| 12 | ▲ 3.4 | 2.1 | 2.6 | ▲ 4.6 | ▲ 0.6 | 0.6 | 0.0 | ▲ 0.2 | 0.0 |

(注1)前年比は各基準年の公表値による。(注2)ウエイト及び品目数の数値は平成27年(2015年)基準。

(広島市)

(続き)

2015年=100

| 持家の帰属家賃を除く家賃 | 設備修繕・維持 | 光熱・水道 | 電気代 | ガス代 | 他の光熱 | 上下水道料 | 家具・家事用品 | 家庭用耐久財 | 室内装備品 | 寝具類 |
|--------------|---------|-------|-------|-------|--------|-------|---------|--------|--------|--------|
| 507 | 204 | 752 | 336 | 220 | 24 | 173 | 350 | 93 | 53 | 33 |
| 3 | 16 | 6 | 1 | 2 | 1 | 2 | 48 | 13 | 4 | 5 |
| 101.8 | 92.2 | 90.2 | 87.7 | 89.6 | 83.1 | 97.2 | 105.0 | 116.8 | 124.6 | 101.4 |
| 101.1 | 91.8 | 92.6 | 90.1 | 92.0 | 100.1 | 97.2 | 103.6 | 110.8 | 116.4 | 116.1 |
| 100.8 | 92.7 | 95.3 | 93.7 | 95.5 | 102.8 | 97.2 | 101.9 | 105.4 | 109.1 | 120.2 |
| 100.2 | 93.8 | 97.3 | 95.7 | 97.9 | 113.3 | 97.2 | 96.8 | 95.3 | 106.1 | 104.1 |
| 99.8 | 98.0 | 101.6 | 100.7 | 103.0 | 118.4 | 99.1 | 98.7 | 97.7 | 102.0 | 105.8 |
| 100.0 | 100.0 | 100.0 | 100.0 | 100.0 | 100.0 | 100.0 | 100.0 | 100.0 | 100.0 | 100.0 |
| 99.9 | 99.2 | 94.4 | 94.7 | 91.1 | 79.7 | 100.0 | 99.5 | 97.1 | 96.7 | 94.8 |
| 99.9 | 99.1 | 96.4 | 98.9 | 90.7 | 88.5 | 100.0 | 97.1 | 96.0 | 89.3 | 85.9 |
| 100.0 | 99.0 | 99.9 | 104.0 | 93.4 | 101.9 | 100.0 | 93.6 | 90.1 | 86.1 | 76.7 |
| 100.1 | 99.4 | 102.0 | 106.8 | 95.9 | 103.6 | 100.3 | 92.0 | 86.4 | 86.1 | 77.8 |
| 100.5 | 103.5 | 100.2 | 102.5 | 95.0 | 102.9 | 101.9 | 93.7 | 89.7 | 85.8 | 75.9 |
| 100.4 | 103.7 | 102.0 | 105.3 | 95.9 | 111.0 | 101.9 | 94.5 | 92.8 | 85.9 | 78.1 |
| 100.5 | 103.9 | 101.6 | 104.9 | 95.7 | 108.7 | 101.9 | 94.3 | 92.2 | 83.6 | 78.8 |
| 100.6 | 103.9 | 101.6 | 104.9 | 95.8 | 107.2 | 101.9 | 94.1 | 91.3 | 86.2 | 74.8 |
| 100.5 | 103.8 | 101.4 | 104.9 | 95.8 | 101.0 | 101.9 | 92.8 | 88.9 | 86.0 | 72.4 |
| 100.4 | 103.8 | 101.5 | 105.0 | 95.8 | 101.0 | 101.9 | 93.1 | 87.6 | 86.0 | 74.2 |
| 100.6 | 103.4 | 101.3 | 104.6 | 95.8 | 101.0 | 101.9 | 93.7 | 89.6 | 86.7 | 71.6 |
| 100.6 | 103.4 | 100.8 | 103.6 | 95.8 | 101.0 | 101.9 | 93.7 | 88.3 | 86.1 | 74.2 |
| 100.6 | 103.4 | 100.1 | 102.0 | 95.7 | 101.4 | 101.9 | 93.0 | 87.4 | 85.4 | 74.2 |
| 100.6 | 103.4 | 99.1 | 100.2 | 95.1 | 101.4 | 101.9 | 91.4 | 87.1 | 83.3 | 74.1 |
| 100.7 | 103.3 | 98.1 | 98.6 | 94.1 | 101.4 | 101.9 | 93.4 | 86.4 | 87.7 | 79.1 |
| 100.5 | 103.2 | 97.5 | 98.2 | 92.6 | 100.0 | 101.9 | 95.4 | 92.1 | 86.6 | 78.2 |
| 100.3 | 103.2 | 97.0 | 97.9 | 91.3 | 99.2 | 101.9 | 94.8 | 92.2 | 86.3 | 81.4 |
| ▲ 0.3 | 0.0 | ▲ 1.7 | ▲ 3.9 | ▲ 2.5 | 17.8 | 0.0 | ▲ 7.4 | ▲ 14.4 | ▲ 15.2 | ▲ 6.7 |
| ▲ 0.7 | ▲ 0.5 | 2.7 | 2.8 | 2.7 | 20.4 | 0.0 | ▲ 1.4 | ▲ 5.1 | ▲ 6.6 | 14.5 |
| ▲ 0.3 | 1.0 | 2.9 | 4.0 | 3.8 | 2.7 | 0.0 | ▲ 1.6 | ▲ 4.8 | ▲ 6.3 | 3.6 |
| ▲ 0.6 | 1.2 | 2.1 | 2.1 | 2.5 | 10.2 | 0.0 | ▲ 5.0 | ▲ 9.7 | ▲ 2.7 | ▲ 13.5 |
| ▲ 0.4 | 4.5 | 4.4 | 5.2 | 5.2 | 4.5 | 1.9 | 2.0 | 2.6 | ▲ 3.9 | 1.7 |
| 0.2 | 2.0 | ▲ 1.5 | ▲ 0.7 | ▲ 2.9 | ▲ 15.5 | 0.9 | 1.3 | 2.3 | ▲ 1.9 | ▲ 5.5 |
| ▲ 0.1 | ▲ 0.8 | ▲ 5.6 | ▲ 5.3 | ▲ 8.9 | ▲ 20.3 | 0.0 | ▲ 0.5 | ▲ 2.9 | ▲ 3.3 | ▲ 5.2 |
| 0.0 | 0.0 | 2.1 | 4.4 | ▲ 0.5 | 11.0 | 0.0 | ▲ 2.4 | ▲ 1.2 | ▲ 7.6 | ▲ 9.5 |
| 0.2 | ▲ 0.1 | 3.6 | 5.1 | 3.0 | 15.1 | 0.0 | ▲ 3.7 | ▲ 6.1 | ▲ 3.6 | ▲ 10.7 |
| 0.1 | 0.4 | 2.1 | 2.7 | 2.7 | 1.7 | 0.3 | ▲ 1.6 | ▲ 4.1 | 0.0 | 1.5 |
| 0.4 | 4.2 | ▲ 1.8 | ▲ 4.0 | ▲ 1.0 | ▲ 0.7 | 1.5 | 1.8 | 3.8 | ▲ 0.3 | ▲ 2.5 |
| 0.1 | 0.0 | 0.0 | ▲ 0.2 | ▲ 0.1 | 3.9 | 0.0 | 1.3 | 6.3 | ▲ 2.5 | ▲ 1.9 |
| 0.1 | 0.2 | ▲ 0.3 | ▲ 0.4 | ▲ 0.2 | ▲ 2.1 | 0.0 | ▲ 0.2 | ▲ 0.6 | ▲ 2.7 | 0.8 |
| 0.0 | 0.0 | 0.0 | 0.0 | 0.1 | ▲ 1.3 | 0.0 | ▲ 0.3 | ▲ 1.0 | 3.1 | ▲ 5.1 |
| ▲ 0.1 | ▲ 0.1 | ▲ 0.2 | 0.0 | 0.0 | ▲ 5.7 | 0.0 | ▲ 1.4 | ▲ 2.6 | ▲ 0.2 | ▲ 3.2 |
| 0.0 | 0.0 | 0.0 | 0.1 | 0.0 | 0.0 | 0.0 | 0.3 | ▲ 1.4 | 0.1 | 2.5 |
| 0.1 | ▲ 0.4 | ▲ 0.2 | ▲ 0.3 | 0.0 | 0.0 | 0.0 | 0.7 | 2.2 | 0.9 | ▲ 3.5 |
| 0.0 | 0.0 | ▲ 0.5 | ▲ 1.0 | 0.0 | 0.0 | 0.0 | 0.0 | ▲ 1.5 | ▲ 0.8 | 3.7 |
| 0.0 | ▲ 0.1 | ▲ 0.7 | ▲ 1.5 | ▲ 0.1 | 0.4 | 0.0 | ▲ 0.7 | ▲ 1.0 | ▲ 0.8 | 0.0 |
| 0.0 | 0.0 | ▲ 1.0 | ▲ 1.7 | ▲ 0.6 | 0.0 | 0.0 | ▲ 1.7 | ▲ 0.3 | ▲ 2.5 | ▲ 0.1 |
| 0.1 | 0.0 | ▲ 1.0 | ▲ 1.6 | ▲ 1.1 | 0.0 | 0.0 | 2.2 | ▲ 0.8 | 5.3 | 6.7 |
| ▲ 0.2 | ▲ 0.1 | ▲ 0.7 | ▲ 0.4 | ▲ 1.6 | ▲ 1.4 | 0.0 | 2.1 | 6.5 | ▲ 1.2 | ▲ 1.2 |
| ▲ 0.2 | 0.0 | ▲ 0.5 | ▲ 0.3 | ▲ 1.4 | ▲ 0.7 | 0.0 | ▲ 0.6 | 0.2 | ▲ 0.3 | 4.1 |
| 0.4 | 4.7 | ▲ 0.7 | ▲ 2.5 | ▲ 0.2 | 4.6 | 1.9 | 2.6 | 7.6 | 2.2 | 1.8 |
| 0.6 | 4.7 | ▲ 1.3 | ▲ 3.5 | ▲ 0.9 | 6.4 | 1.9 | 2.8 | 7.8 | 0.4 | 2.9 |
| 0.6 | 7.0 | ▲ 1.4 | ▲ 3.5 | ▲ 1.1 | 5.0 | 1.9 | 2.1 | 3.8 | 4.0 | ▲ 2.1 |
| 0.2 | 7.2 | ▲ 1.1 | ▲ 2.8 | ▲ 1.0 | 1.3 | 1.9 | 1.3 | 1.4 | 4.3 | ▲ 6.0 |
| 0.4 | 6.2 | ▲ 0.7 | ▲ 1.9 | ▲ 0.8 | ▲ 0.1 | 1.9 | 1.3 | 0.3 | ▲ 2.0 | ▲ 3.7 |
| 0.6 | 5.7 | ▲ 0.5 | ▲ 1.5 | ▲ 0.5 | ▲ 1.8 | 1.9 | 3.6 | 7.5 | ▲ 2.2 | ▲ 7.6 |
| 0.5 | 5.6 | ▲ 0.8 | ▲ 2.5 | 0.1 | ▲ 1.8 | 1.9 | 2.3 | 3.1 | ▲ 2.1 | ▲ 3.8 |
| 0.5 | 5.6 | ▲ 1.3 | ▲ 4.0 | 0.7 | ▲ 1.4 | 1.9 | 1.7 | 2.7 | ▲ 2.5 | ▲ 3.7 |
| 0.5 | 5.4 | ▲ 1.9 | ▲ 5.3 | 0.8 | ▲ 1.4 | 1.9 | ▲ 0.1 | 2.5 | ▲ 4.2 | ▲ 3.9 |
| 0.5 | ▲ 0.4 | ▲ 2.7 | ▲ 6.2 | ▲ 0.1 | ▲ 5.1 | 1.9 | ▲ 0.2 | ▲ 0.5 | ▲ 0.6 | ▲ 2.0 |
| 0.2 | ▲ 0.5 | ▲ 4.7 | ▲ 7.6 | ▲ 3.5 | ▲ 6.4 | 0.0 | 2.4 | 3.5 | 1.8 | ▲ 3.5 |
| ▲ 0.1 | ▲ 0.5 | ▲ 4.9 | ▲ 7.2 | ▲ 4.8 | ▲ 7.1 | 0.0 | 1.6 | 5.6 | ▲ 2.1 | 2.3 |

第1表 中 分 類 指 数

| 年 月 | 家事 | | | 被服及び履物 | 衣料 | 和服 | 洋服 | シャツ・セーター・下着類 | シャツ・セーター類 |
|----------|-------|--------|--------|--------|-------|-------|-------|--------------|-----------|
| | 家事雑貨 | 家事用消耗品 | 家事サービス | | | | | | |
| ウエイト | 70 | 87 | 13 | 446 | 179 | 2 | 178 | 132 | 94 |
| 品目数 | 11 | 11 | 4 | 65 | 28 | 2 | 26 | 20 | 13 |
| 指 数 | | | | | | | | | |
| 2010年 平均 | 90.8 | 98.7 | 98.2 | 94.9 | 94.6 | 104.7 | 94.1 | 97.8 | 98.1 |
| 2011 | 92.0 | 97.8 | 98.2 | 96.7 | 95.9 | 100.9 | 95.6 | 100.3 | 102.2 |
| 2012 | 94.6 | 96.5 | 98.1 | 95.5 | 95.8 | 97.9 | 95.6 | 96.1 | 97.8 |
| 2013 | 95.4 | 95.7 | 97.9 | 96.2 | 95.8 | 96.5 | 95.7 | 98.8 | 102.2 |
| 2014 | 98.1 | 97.6 | 99.7 | 98.1 | 97.3 | 99.2 | 97.2 | 100.3 | 103.1 |
| 2015 | 100.0 | 100.0 | 100.0 | 100.0 | 100.0 | 100.0 | 100.0 | 100.0 | 100.0 |
| 2016 | 104.6 | 100.6 | 105.7 | 103.2 | 102.2 | 100.0 | 102.2 | 103.7 | 103.5 |
| 2017 | 106.8 | 97.9 | 107.7 | 103.8 | 102.9 | 100.9 | 102.9 | 103.0 | 101.9 |
| 2018 | 104.9 | 96.9 | 107.7 | 105.6 | 105.3 | 100.5 | 105.4 | 104.7 | 104.2 |
| 2019 | 101.8 | 96.6 | 109.0 | 104.8 | 102.6 | 98.0 | 102.6 | 105.3 | 105.4 |
| 2020 | 100.5 | 101.3 | 111.1 | 105.5 | 102.1 | 92.1 | 102.2 | 105.5 | 104.1 |
| 2020年 1月 | 101.1 | 99.9 | 111.1 | 104.6 | 101.2 | 96.7 | 101.2 | 105.6 | 104.1 |
| 2 | 102.9 | 99.7 | 111.1 | 104.2 | 101.2 | 95.4 | 101.2 | 101.5 | 99.3 |
| 3 | 101.0 | 101.0 | 111.1 | 105.7 | 104.5 | 95.4 | 104.5 | 101.0 | 97.9 |
| 4 | 100.2 | 100.0 | 111.1 | 107.0 | 104.6 | 92.3 | 104.7 | 107.0 | 106.4 |
| 5 | 100.0 | 102.0 | 111.1 | 106.9 | 104.0 | 92.3 | 104.2 | 107.1 | 106.6 |
| 6 | 101.6 | 101.7 | 111.1 | 106.1 | 101.9 | 89.7 | 102.0 | 106.8 | 105.9 |
| 7 | 101.8 | 102.3 | 111.1 | 104.4 | 100.6 | 89.7 | 100.7 | 103.0 | 100.6 |
| 8 | 99.5 | 102.9 | 111.1 | 103.3 | 99.7 | 89.7 | 99.8 | 100.2 | 96.7 |
| 9 | 97.6 | 99.6 | 111.1 | 105.7 | 101.5 | 89.7 | 101.6 | 107.7 | 107.4 |
| 10 | 101.1 | 101.0 | 111.1 | 106.2 | 102.8 | 91.3 | 102.9 | 108.4 | 108.5 |
| 11 | 101.3 | 103.6 | 111.1 | 106.4 | 102.3 | 91.3 | 102.5 | 109.7 | 110.0 |
| 12 | 98.1 | 102.5 | 111.1 | 105.2 | 100.8 | 91.3 | 100.9 | 107.5 | 106.1 |
| 前年比(%) | | | | | | | | | |
| 2010年 平均 | ▲ 1.3 | ▲ 4.8 | 1.0 | ▲ 1.1 | ▲ 1.4 | ▲ 3.1 | ▲ 1.2 | ▲ 2.7 | ▲ 3.6 |
| 2011 | 1.3 | ▲ 0.9 | 0.0 | 2.0 | 1.4 | ▲ 3.7 | 1.6 | 2.5 | 4.1 |
| 2012 | 2.8 | ▲ 1.4 | ▲ 0.1 | ▲ 1.3 | ▲ 0.2 | ▲ 3.0 | 0.0 | ▲ 4.2 | ▲ 4.3 |
| 2013 | 0.9 | ▲ 0.8 | ▲ 0.2 | 0.7 | 0.0 | ▲ 1.4 | 0.1 | 2.9 | 4.4 |
| 2014 | 2.8 | 2.0 | 1.8 | 2.0 | 1.6 | 2.7 | 1.6 | 1.5 | 0.9 |
| 2015 | 2.0 | 2.4 | 0.3 | 2.0 | 2.7 | 0.9 | 2.8 | ▲ 0.3 | ▲ 3.0 |
| 2016 | 4.6 | 0.6 | 5.7 | 3.2 | 2.2 | 0.0 | 2.2 | 3.7 | 3.5 |
| 2017 | 2.2 | ▲ 2.6 | 1.9 | 0.6 | 0.8 | 0.9 | 0.8 | ▲ 0.7 | ▲ 1.6 |
| 2018 | ▲ 1.8 | ▲ 1.1 | 0.0 | 1.6 | 2.3 | ▲ 0.5 | 2.4 | 1.7 | 2.2 |
| 2019 | ▲ 3.0 | ▲ 0.2 | 1.2 | ▲ 0.7 | ▲ 2.6 | ▲ 2.4 | ▲ 2.6 | 0.5 | 1.2 |
| 2020 | ▲ 1.3 | 4.9 | 1.9 | 0.6 | ▲ 0.5 | ▲ 6.1 | ▲ 0.4 | 0.1 | ▲ 1.2 |
| 前月比(%) | | | | | | | | | |
| 2020年 1月 | 0.9 | 0.3 | 0.0 | ▲ 1.9 | ▲ 1.7 | 0.0 | ▲ 1.7 | ▲ 2.8 | ▲ 4.6 |
| 2 | 1.7 | ▲ 0.2 | 0.0 | ▲ 0.4 | 0.0 | ▲ 1.4 | 0.0 | ▲ 3.8 | ▲ 4.6 |
| 3 | ▲ 1.8 | 1.3 | 0.0 | 1.5 | 3.3 | 0.0 | 3.3 | ▲ 0.5 | ▲ 1.4 |
| 4 | ▲ 0.8 | ▲ 1.0 | 0.0 | 1.2 | 0.1 | ▲ 3.2 | 0.1 | 5.9 | 8.6 |
| 5 | ▲ 0.2 | 2.1 | 0.0 | ▲ 0.1 | ▲ 0.5 | 0.0 | ▲ 0.5 | 0.2 | 0.2 |
| 6 | 1.7 | ▲ 0.3 | 0.0 | ▲ 0.8 | ▲ 2.1 | ▲ 2.8 | ▲ 2.0 | ▲ 0.3 | ▲ 0.7 |
| 7 | 0.1 | 0.6 | 0.0 | ▲ 1.5 | ▲ 1.3 | 0.0 | ▲ 1.3 | ▲ 3.5 | ▲ 4.9 |
| 8 | ▲ 2.2 | 0.6 | 0.0 | ▲ 1.1 | ▲ 0.9 | 0.0 | ▲ 1.0 | ▲ 2.8 | ▲ 3.9 |
| 9 | ▲ 1.9 | ▲ 3.2 | 0.0 | 2.3 | 1.9 | 0.0 | 1.9 | 7.5 | 11.1 |
| 10 | 3.6 | 1.4 | 0.0 | 0.5 | 1.3 | 1.8 | 1.3 | 0.7 | 1.0 |
| 11 | 0.2 | 2.6 | 0.0 | 0.2 | ▲ 0.4 | 0.0 | ▲ 0.4 | 1.2 | 1.4 |
| 12 | ▲ 3.2 | ▲ 1.0 | 0.0 | ▲ 1.2 | ▲ 1.5 | 0.0 | ▲ 1.5 | ▲ 2.0 | ▲ 3.6 |
| 前年同月比(%) | | | | | | | | | |
| 2020年 1月 | ▲ 5.4 | 5.3 | 3.2 | 0.9 | ▲ 1.5 | ▲ 2.7 | ▲ 1.5 | 1.6 | 1.2 |
| 2 | ▲ 3.8 | 5.3 | 2.5 | 0.8 | ▲ 1.4 | ▲ 4.1 | ▲ 1.4 | 0.1 | ▲ 0.4 |
| 3 | ▲ 4.9 | 7.1 | 2.5 | 1.8 | ▲ 0.2 | ▲ 4.1 | ▲ 0.2 | 0.3 | ▲ 2.5 |
| 4 | ▲ 2.6 | 5.0 | 2.5 | 1.2 | ▲ 0.7 | ▲ 7.1 | ▲ 0.7 | 1.2 | 0.3 |
| 5 | ▲ 0.3 | 6.8 | 2.5 | 1.9 | 0.7 | ▲ 7.1 | 0.8 | 1.7 | 0.4 |
| 6 | 3.3 | 7.1 | 2.5 | 0.9 | ▲ 1.6 | ▲ 9.8 | ▲ 1.5 | 1.4 | 0.3 |
| 7 | 2.2 | 5.8 | 2.5 | 1.7 | 2.0 | ▲ 9.8 | 2.2 | ▲ 0.6 | ▲ 2.6 |
| 8 | 0.1 | 5.8 | 2.5 | 2.6 | 3.4 | ▲ 5.5 | 3.5 | ▲ 2.7 | ▲ 5.4 |
| 9 | ▲ 2.7 | 2.5 | 2.5 | 0.8 | 0.2 | ▲ 5.5 | 0.2 | 0.1 | ▲ 1.1 |
| 10 | ▲ 0.4 | 0.8 | 0.0 | ▲ 1.3 | ▲ 1.2 | ▲ 5.6 | ▲ 1.2 | ▲ 0.7 | ▲ 1.7 |
| 11 | 1.9 | 4.4 | 0.0 | ▲ 1.8 | ▲ 2.8 | ▲ 5.6 | ▲ 2.8 | 0.4 | ▲ 0.5 |
| 12 | ▲ 2.2 | 2.9 | 0.0 | ▲ 1.4 | ▲ 2.1 | ▲ 5.6 | ▲ 2.1 | ▲ 1.0 | ▲ 2.8 |

(注1)前年比は各基準年の公表値による。(注2)ウエイト及び品目数の数値は平成27年(2015年)基準。

(広島市)

(続き)

2015年=100

| 下着類 | 履物類 | 他の被服 | 被服関連サービス | 保健医療 | 医薬品・健康保持用摂取品 | 保健医療用品・器具 | 保健医療サービス | 交通・通信 | 交通 | 自動車等関係費 |
|-------|-------|-------|----------|-------|--------------|-----------|----------|-------|-------|---------|
| 37 | 63 | 33 | 39 | 447 | 136 | 83 | 229 | 1315 | 239 | 629 |
| 7 | 6 | 7 | 4 | 29 | 13 | 11 | 5 | 43 | 14 | 22 |
| 97.0 | 89.0 | 99.3 | 89.4 | 99.1 | 100.8 | 98.5 | 98.2 | 97.5 | 91.8 | 97.1 |
| 95.4 | 91.0 | 100.7 | 92.2 | 98.6 | 99.9 | 97.0 | 98.2 | 98.5 | 92.4 | 98.8 |
| 91.6 | 90.8 | 102.0 | 92.9 | 98.0 | 98.2 | 95.9 | 98.4 | 98.6 | 92.5 | 99.9 |
| 90.2 | 93.6 | 94.8 | 93.1 | 97.7 | 97.1 | 96.0 | 98.4 | 99.7 | 92.5 | 102.8 |
| 93.4 | 96.2 | 98.4 | 96.0 | 98.7 | 98.2 | 98.3 | 99.1 | 101.5 | 97.7 | 103.8 |
| 100.0 | 100.0 | 100.0 | 100.0 | 100.0 | 100.0 | 100.0 | 100.0 | 100.0 | 100.0 | 100.0 |
| 104.0 | 111.1 | 96.8 | 99.7 | 100.3 | 99.2 | 99.4 | 101.4 | 97.9 | 100.0 | 96.4 |
| 105.6 | 114.6 | 96.4 | 100.1 | 101.3 | 98.6 | 101.3 | 103.0 | 98.0 | 100.2 | 99.2 |
| 106.2 | 115.9 | 95.6 | 101.2 | 102.6 | 97.2 | 102.1 | 105.9 | 99.2 | 100.9 | 102.6 |
| 105.0 | 115.3 | 97.3 | 103.0 | 103.5 | 98.0 | 102.8 | 107.0 | 98.2 | 101.3 | 102.5 |
| 108.8 | 114.5 | 105.2 | 106.9 | 103.7 | 98.6 | 103.6 | 106.8 | 98.2 | 103.5 | 101.5 |
| 109.2 | 115.5 | 97.4 | 105.9 | 103.5 | 97.8 | 102.4 | 107.3 | 99.9 | 102.4 | 105.5 |
| 107.1 | 118.2 | 102.5 | 105.9 | 103.7 | 97.8 | 103.6 | 107.3 | 99.8 | 102.9 | 105.5 |
| 108.8 | 119.7 | 104.3 | 105.9 | 104.3 | 99.7 | 103.5 | 107.3 | 99.3 | 104.0 | 104.3 |
| 108.5 | 115.2 | 104.3 | 107.3 | 103.8 | 98.8 | 104.4 | 106.6 | 97.1 | 103.6 | 100.0 |
| 108.5 | 115.2 | 105.0 | 107.3 | 103.8 | 98.9 | 104.2 | 106.6 | 96.4 | 104.6 | 98.0 |
| 109.1 | 115.2 | 106.9 | 107.3 | 103.7 | 98.8 | 103.8 | 106.6 | 97.0 | 103.7 | 99.5 |
| 109.1 | 115.2 | 106.9 | 107.3 | 103.7 | 99.1 | 103.2 | 106.6 | 98.1 | 104.0 | 100.3 |
| 109.1 | 115.2 | 108.0 | 107.3 | 103.7 | 98.7 | 103.9 | 106.6 | 98.6 | 104.8 | 101.2 |
| 108.5 | 111.5 | 107.1 | 107.3 | 103.7 | 99.0 | 103.6 | 106.6 | 98.1 | 102.8 | 101.1 |
| 108.2 | 110.9 | 106.3 | 107.3 | 103.6 | 98.4 | 103.8 | 106.6 | 98.1 | 103.3 | 101.0 |
| 108.8 | 110.9 | 106.4 | 107.3 | 103.6 | 98.6 | 103.4 | 106.6 | 97.6 | 102.9 | 100.2 |
| 110.9 | 110.9 | 106.7 | 107.3 | 103.4 | 98.2 | 103.0 | 106.6 | 98.1 | 103.2 | 101.0 |
| 0.0 | 1.4 | 2.1 | ▲ 0.3 | ▲ 0.4 | ▲ 1.3 | ▲ 0.3 | 0.1 | 1.1 | ▲ 0.8 | 2.7 |
| ▲ 1.6 | 2.3 | 1.4 | 3.1 | ▲ 0.5 | ▲ 0.9 | ▲ 1.5 | 0.0 | 1.0 | 0.7 | 1.8 |
| ▲ 4.0 | ▲ 0.3 | 1.3 | 0.8 | ▲ 0.6 | ▲ 1.8 | ▲ 1.1 | 0.2 | 0.1 | 0.1 | 1.1 |
| ▲ 1.5 | 3.1 | ▲ 7.1 | 0.2 | ▲ 0.3 | ▲ 1.1 | 0.1 | 0.0 | 1.2 | 0.0 | 2.9 |
| 3.5 | 2.7 | 3.9 | 3.1 | 1.1 | 1.2 | 2.4 | 0.7 | 1.8 | 5.6 | 1.0 |
| 7.1 | 4.0 | 1.6 | 4.2 | 1.3 | 1.8 | 1.7 | 0.9 | ▲ 1.5 | 2.4 | ▲ 3.6 |
| 4.0 | 11.1 | ▲ 3.2 | ▲ 0.3 | 0.3 | ▲ 0.8 | ▲ 0.6 | 1.4 | ▲ 2.1 | 0.0 | ▲ 3.6 |
| 1.6 | 3.1 | ▲ 0.3 | 0.5 | 1.0 | ▲ 0.5 | 1.9 | 1.6 | 0.1 | 0.2 | 2.9 |
| 0.5 | 1.1 | ▲ 0.9 | 1.1 | 1.2 | ▲ 1.5 | 0.8 | 2.8 | 1.2 | 0.7 | 3.5 |
| ▲ 1.1 | ▲ 0.5 | 1.8 | 1.8 | 0.9 | 0.8 | 0.7 | 1.0 | ▲ 1.0 | 0.4 | ▲ 0.2 |
| 3.6 | ▲ 0.7 | 8.1 | 3.8 | 0.2 | 0.7 | 0.8 | ▲ 0.2 | 0.0 | 2.2 | ▲ 1.0 |
| 2.0 | 0.0 | ▲ 5.8 | 0.0 | ▲ 0.4 | ▲ 0.6 | ▲ 1.1 | 0.0 | 0.8 | 0.1 | 1.7 |
| ▲ 1.9 | 2.3 | 5.2 | 0.0 | 0.2 | 0.0 | 1.2 | 0.0 | ▲ 0.1 | 0.5 | 0.1 |
| 1.6 | 1.3 | 1.8 | 0.0 | 0.5 | 1.9 | ▲ 0.1 | 0.0 | ▲ 0.5 | 1.0 | ▲ 1.2 |
| ▲ 0.3 | ▲ 3.8 | 0.0 | 1.3 | ▲ 0.4 | ▲ 0.9 | 0.9 | ▲ 0.6 | ▲ 2.2 | ▲ 0.3 | ▲ 4.1 |
| 0.0 | 0.0 | 0.6 | 0.0 | 0.0 | 0.1 | ▲ 0.2 | 0.0 | ▲ 0.7 | 1.0 | ▲ 2.0 |
| 0.6 | 0.0 | 1.9 | 0.0 | ▲ 0.1 | ▲ 0.1 | ▲ 0.4 | 0.0 | 0.6 | ▲ 0.8 | 1.6 |
| 0.0 | 0.0 | 0.0 | 0.0 | 0.0 | 0.3 | ▲ 0.6 | 0.0 | 1.1 | 0.2 | 0.8 |
| 0.0 | 0.0 | 1.0 | 0.0 | 0.0 | ▲ 0.4 | 0.7 | 0.0 | 0.6 | 0.8 | 0.9 |
| ▲ 0.6 | ▲ 3.3 | ▲ 0.8 | 0.0 | 0.0 | 0.3 | ▲ 0.2 | 0.0 | ▲ 0.6 | ▲ 1.9 | ▲ 0.1 |
| ▲ 0.3 | ▲ 0.6 | ▲ 0.8 | 0.0 | ▲ 0.1 | ▲ 0.6 | 0.2 | 0.0 | 0.0 | 0.5 | ▲ 0.2 |
| 0.6 | 0.0 | 0.1 | 0.0 | 0.0 | 0.2 | ▲ 0.4 | 0.0 | ▲ 0.5 | ▲ 0.4 | ▲ 0.8 |
| 1.9 | 0.0 | 0.3 | 0.0 | ▲ 0.2 | ▲ 0.4 | ▲ 0.4 | 0.0 | 0.4 | 0.3 | 0.8 |
| 2.6 | 1.0 | 7.3 | 4.1 | 0.0 | ▲ 0.3 | ▲ 0.9 | 0.4 | 1.8 | 1.5 | 4.2 |
| 1.1 | 1.9 | 10.0 | 3.9 | 0.3 | ▲ 0.3 | 1.2 | 0.4 | 2.2 | 2.6 | 5.1 |
| 7.4 | 4.9 | 10.7 | 3.1 | 0.8 | 1.3 | 1.1 | 0.4 | 1.1 | 2.6 | 3.0 |
| 3.5 | ▲ 0.8 | 10.3 | 6.3 | 0.7 | 1.2 | 2.5 | ▲ 0.2 | ▲ 1.2 | 2.6 | ▲ 1.9 |
| 4.8 | ▲ 0.1 | 8.8 | 6.3 | 0.2 | 0.9 | 0.5 | ▲ 0.3 | ▲ 2.1 | 3.7 | ▲ 4.9 |
| 4.2 | ▲ 0.1 | 10.3 | 4.6 | 0.5 | 1.6 | 1.1 | ▲ 0.3 | ▲ 0.6 | 3.6 | ▲ 3.4 |
| 4.2 | ▲ 0.2 | 10.6 | 4.6 | 0.4 | 1.4 | 0.7 | ▲ 0.3 | ▲ 0.1 | 2.5 | ▲ 2.2 |
| 4.0 | 5.3 | 12.0 | 4.6 | 0.5 | 1.0 | 2.3 | ▲ 0.3 | 0.5 | 2.3 | ▲ 1.0 |
| 3.1 | ▲ 1.6 | 7.3 | 4.6 | 0.7 | 1.7 | 2.1 | ▲ 0.3 | 1.0 | 2.4 | ▲ 0.2 |
| 2.1 | ▲ 7.1 | 4.7 | 1.3 | ▲ 0.4 | ▲ 0.1 | ▲ 0.4 | ▲ 0.6 | ▲ 0.9 | 0.9 | ▲ 3.6 |
| 2.7 | ▲ 7.1 | 2.9 | 1.3 | ▲ 0.3 | 0.3 | ▲ 0.2 | ▲ 0.6 | ▲ 1.2 | 0.9 | ▲ 3.7 |
| 3.6 | ▲ 4.0 | 3.1 | 1.3 | ▲ 0.5 | ▲ 0.2 | ▲ 0.5 | ▲ 0.6 | ▲ 1.0 | 0.9 | ▲ 2.6 |

第1表 中 分 類 指 数

| 年 月 | | | | | | | | | |
|----------|-------|--------|--------|--------------------|-------|-------|--------------|------------|--------------|
| | 通信 | 教育 | 授業料等 | 教科書・ 学習参考 教材 | 補習教育 | 教養娯楽 | 教養娯楽 用耐久財 | 教養娯楽 用品 | 書籍・他の 印刷物 |
| ウエイト | 448 | 237 | 144 | 7 | 86 | 949 | 67 | 204 | 118 |
| 品目数 | 7 | 16 | 11 | 2 | 3 | 79 | 11 | 31 | 7 |
| 指 数 | | | | | | | | | |
| 2010年 平均 | 102.5 | 100.8 | 99.4 | 91.2 | 109.8 | 101.9 | 122.6 | 103.3 | 95.5 |
| 2011 | 102.1 | 99.1 | 97.6 | 91.2 | 107.7 | 98.5 | 99.8 | 100.4 | 95.8 |
| 2012 | 100.2 | 99.2 | 97.9 | 93.0 | 107.2 | 97.0 | 94.8 | 100.1 | 96.3 |
| 2013 | 98.8 | 99.5 | 98.2 | 96.4 | 107.2 | 94.4 | 90.1 | 94.2 | 96.5 |
| 2014 | 99.8 | 98.9 | 99.1 | 98.5 | 98.5 | 97.6 | 95.3 | 97.1 | 98.8 |
| 2015 | 100.0 | 100.0 | 100.0 | 100.0 | 100.0 | 100.0 | 100.0 | 100.0 | 100.0 |
| 2016 | 99.0 | 103.2 | 102.4 | 100.6 | 104.9 | 100.2 | 105.1 | 100.9 | 100.4 |
| 2017 | 95.1 | 104.1 | 103.8 | 101.0 | 104.9 | 99.8 | 101.9 | 98.3 | 100.8 |
| 2018 | 93.4 | 104.6 | 104.3 | 101.1 | 105.5 | 99.6 | 97.6 | 96.9 | 101.4 |
| 2019 | 90.6 | 103.5 | 100.4 | 101.4 | 108.8 | 100.9 | 97.1 | 99.2 | 103.1 |
| 2020 | 90.7 | 95.1 | 84.3 | 102.7 | 112.6 | 101.3 | 97.2 | 100.5 | 107.9 |
| 2020年 1月 | 90.6 | 96.6 | 88.3 | 101.7 | 110.2 | 101.6 | 97.8 | 101.4 | 103.8 |
| 2 | 90.0 | 96.6 | 88.3 | 101.7 | 110.2 | 102.1 | 96.3 | 101.4 | 108.0 |
| 3 | 89.8 | 96.6 | 88.3 | 101.7 | 110.2 | 101.9 | 98.6 | 101.4 | 108.2 |
| 4 | 89.6 | 95.0 | 83.6 | 103.0 | 113.4 | 101.9 | 95.4 | 100.0 | 108.2 |
| 5 | 89.9 | 94.8 | 83.3 | 103.0 | 113.4 | 102.2 | 95.9 | 101.6 | 108.3 |
| 6 | 89.9 | 94.5 | 82.8 | 103.0 | 113.4 | 102.1 | 95.9 | 99.8 | 108.3 |
| 7 | 91.8 | 94.5 | 82.8 | 103.0 | 113.4 | 102.0 | 96.3 | 99.3 | 108.0 |
| 8 | 91.7 | 94.5 | 82.8 | 103.0 | 113.4 | 101.0 | 98.6 | 100.7 | 108.2 |
| 9 | 91.3 | 94.5 | 82.8 | 103.0 | 113.4 | 100.6 | 100.1 | 100.8 | 108.4 |
| 10 | 91.3 | 94.5 | 82.8 | 103.0 | 113.4 | 100.3 | 98.3 | 100.8 | 108.4 |
| 11 | 91.2 | 94.5 | 82.8 | 103.0 | 113.4 | 100.2 | 97.4 | 99.7 | 108.4 |
| 12 | 91.2 | 94.5 | 82.8 | 103.0 | 113.4 | 99.7 | 95.9 | 98.7 | 108.2 |
| 前年比(%) | | | | | | | | | |
| 2010年 平均 | ▲ 0.6 | ▲ 8.7 | ▲ 11.9 | 0.8 | ▲ 0.5 | ▲ 2.0 | ▲ 20.1 | ▲ 5.0 | 0.2 |
| 2011 | ▲ 0.4 | ▲ 1.8 | ▲ 1.8 | 0.1 | ▲ 1.9 | ▲ 3.3 | ▲ 18.6 | ▲ 2.8 | 0.3 |
| 2012 | ▲ 1.8 | 0.1 | 0.3 | 1.9 | ▲ 0.5 | ▲ 1.5 | ▲ 5.0 | ▲ 0.3 | 0.5 |
| 2013 | ▲ 1.4 | 0.4 | 0.4 | 3.7 | 0.1 | ▲ 2.7 | ▲ 5.0 | ▲ 5.9 | 0.2 |
| 2014 | 1.0 | ▲ 0.6 | 0.9 | 2.2 | ▲ 8.1 | 3.3 | 5.9 | 3.1 | 2.4 |
| 2015 | 0.2 | 1.1 | 0.9 | 1.5 | 1.5 | 2.5 | 4.9 | 3.0 | 1.2 |
| 2016 | ▲ 1.0 | 3.2 | 2.4 | 0.6 | 4.9 | 0.2 | 5.1 | 0.9 | 0.4 |
| 2017 | ▲ 4.0 | 0.9 | 1.4 | 0.4 | 0.1 | ▲ 0.4 | ▲ 3.0 | ▲ 2.5 | 0.4 |
| 2018 | ▲ 1.8 | 0.5 | 0.5 | 0.1 | 0.5 | ▲ 0.2 | ▲ 4.2 | ▲ 1.4 | 0.6 |
| 2019 | ▲ 3.0 | ▲ 1.1 | ▲ 3.8 | 0.3 | 3.2 | 1.3 | ▲ 0.6 | 2.4 | 1.6 |
| 2020 | 0.1 | ▲ 8.1 | ▲ 16.0 | 1.2 | 3.5 | 0.4 | 0.1 | 1.2 | 4.7 |
| 前月比(%) | | | | | | | | | |
| 2020年 1月 | ▲ 0.1 | 0.0 | 0.0 | 0.0 | 0.0 | ▲ 1.3 | ▲ 0.8 | ▲ 0.8 | 0.1 |
| 2 | ▲ 0.7 | 0.0 | 0.0 | 0.0 | 0.0 | 0.5 | ▲ 1.5 | 0.1 | 4.1 |
| 3 | ▲ 0.3 | 0.0 | 0.0 | 0.0 | 0.0 | ▲ 0.2 | 2.4 | 0.0 | 0.1 |
| 4 | ▲ 0.2 | ▲ 1.7 | ▲ 5.3 | 1.2 | 2.9 | ▲ 0.1 | ▲ 3.3 | ▲ 1.3 | 0.0 |
| 5 | 0.3 | ▲ 0.2 | ▲ 0.4 | 0.0 | 0.0 | 0.3 | 0.5 | 1.6 | 0.1 |
| 6 | 0.0 | ▲ 0.3 | ▲ 0.6 | 0.0 | 0.0 | ▲ 0.1 | 0.0 | ▲ 1.8 | 0.0 |
| 7 | 2.1 | 0.0 | 0.0 | 0.0 | 0.0 | ▲ 0.2 | 0.4 | ▲ 0.4 | ▲ 0.3 |
| 8 | ▲ 0.1 | 0.0 | 0.0 | 0.0 | 0.0 | ▲ 1.0 | 2.4 | 1.4 | 0.2 |
| 9 | ▲ 0.4 | 0.0 | 0.0 | 0.0 | 0.0 | ▲ 0.4 | 1.5 | 0.1 | 0.2 |
| 10 | ▲ 0.1 | 0.0 | 0.0 | 0.0 | 0.0 | ▲ 0.2 | ▲ 1.8 | 0.0 | 0.0 |
| 11 | 0.0 | 0.0 | 0.0 | 0.0 | 0.0 | ▲ 0.1 | ▲ 0.9 | ▲ 1.1 | 0.0 |
| 12 | 0.0 | 0.0 | 0.0 | 0.0 | 0.0 | ▲ 0.5 | ▲ 1.5 | ▲ 1.0 | ▲ 0.2 |
| 前年同月比(%) | | | | | | | | | |
| 2020年 1月 | ▲ 1.8 | ▲ 7.7 | ▲ 15.3 | 0.6 | 4.2 | 1.8 | 0.5 | 2.9 | 1.2 |
| 2 | ▲ 2.4 | ▲ 7.7 | ▲ 15.3 | 0.6 | 4.2 | 2.2 | ▲ 0.4 | 3.3 | 5.3 |
| 3 | ▲ 2.5 | ▲ 8.7 | ▲ 15.3 | 0.6 | 1.2 | 2.3 | 3.1 | 1.8 | 5.5 |
| 4 | ▲ 2.3 | ▲ 10.4 | ▲ 20.0 | 1.6 | 4.0 | 1.3 | ▲ 1.2 | 0.9 | 5.5 |
| 5 | ▲ 0.9 | ▲ 10.6 | ▲ 20.3 | 1.6 | 4.0 | 2.0 | ▲ 1.2 | 3.0 | 5.3 |
| 6 | 1.6 | ▲ 10.9 | ▲ 20.8 | 1.6 | 4.0 | 2.0 | ▲ 0.4 | 2.7 | 5.2 |
| 7 | 1.8 | ▲ 10.9 | ▲ 20.8 | 1.6 | 4.0 | 2.4 | 1.0 | 1.5 | 5.0 |
| 8 | 1.8 | ▲ 10.9 | ▲ 20.8 | 1.6 | 4.0 | ▲ 0.8 | 1.3 | 0.8 | 4.8 |
| 9 | 1.9 | ▲ 10.9 | ▲ 20.8 | 1.6 | 4.0 | 0.0 | 4.5 | 1.5 | 5.1 |
| 10 | 2.5 | ▲ 2.2 | ▲ 6.2 | 1.2 | 2.9 | ▲ 2.4 | 0.0 | ▲ 1.0 | 4.2 |
| 11 | 1.5 | ▲ 2.2 | ▲ 6.2 | 1.2 | 2.9 | ▲ 2.0 | ▲ 2.6 | 1.0 | 4.4 |
| 12 | 0.6 | ▲ 2.2 | ▲ 6.2 | 1.2 | 2.9 | ▲ 3.1 | ▲ 2.7 | ▲ 3.4 | 4.3 |

(注1)前年比は各基準年の公表値による。(注2)ウエイト及び品目数の数値は平成27年(2015年)基準。

(広島市)

(続き)

2015年=100

| 教養娯楽サービス | 諸雑費 | 理美容サービス | 理美容用品 | 身の回り用品 | たばこ | 他の諸雑費 | エネルギー | 教育関係費 | 教養娯楽関係費 | 情報通信関係費 |
|----------|-------|---------|-------|--------|-------|-------|-------|-------|---------|---------|
| 560 | 650 | 109 | 157 | 87 | 49 | 247 | 770 | 307 | 1053 | 507 |
| 30 | 44 | 6 | 21 | 8 | 2 | 7 | 5 | 27 | 82 | 7 |
| 97.1 | 91.4 | 97.8 | 101.5 | 82.7 | 76.0 | 87.6 | 89.9 | 100.7 | 100.9 | 101.2 |
| 98.2 | 94.7 | 97.8 | 100.7 | 83.0 | 95.9 | 93.3 | 94.3 | 99.3 | 98.0 | 101.1 |
| 96.9 | 94.2 | 97.8 | 98.9 | 82.8 | 95.9 | 93.3 | 97.3 | 99.2 | 96.7 | 100.4 |
| 95.3 | 95.7 | 97.7 | 98.4 | 90.2 | 95.9 | 95.0 | 100.8 | 99.7 | 94.4 | 98.8 |
| 98.1 | 99.0 | 99.4 | 99.7 | 94.2 | 99.0 | 100.7 | 105.8 | 99.0 | 97.6 | 100.0 |
| 100.0 | 100.0 | 100.0 | 100.0 | 100.0 | 100.0 | 100.0 | 100.0 | 100.0 | 100.0 | 100.0 |
| 99.4 | 99.9 | 100.2 | 100.0 | 97.9 | 101.2 | 100.3 | 91.5 | 103.5 | 100.0 | 99.2 |
| 99.9 | 100.6 | 100.2 | 101.1 | 97.9 | 102.3 | 101.1 | 96.0 | 103.9 | 99.7 | 97.3 |
| 100.4 | 100.7 | 100.5 | 101.7 | 94.5 | 105.4 | 101.6 | 102.5 | 104.5 | 99.5 | 95.2 |
| 101.4 | 100.9 | 101.2 | 101.9 | 97.1 | 112.1 | 99.2 | 103.5 | 104.2 | 100.6 | 93.4 |
| 100.7 | 98.4 | 103.0 | 103.5 | 97.2 | 116.2 | 90.1 | 99.9 | 98.1 | 101.0 | 93.9 |
| 101.7 | 98.1 | 103.0 | 103.3 | 96.6 | 113.5 | 90.1 | 104.2 | 99.2 | 101.2 | 93.3 |
| 101.8 | 98.2 | 103.0 | 103.5 | 96.7 | 113.5 | 90.1 | 103.8 | 99.0 | 101.7 | 93.3 |
| 101.2 | 98.3 | 103.0 | 104.0 | 97.0 | 113.5 | 90.1 | 102.8 | 99.2 | 101.7 | 93.3 |
| 102.0 | 98.3 | 103.0 | 104.1 | 96.7 | 113.5 | 90.1 | 100.1 | 98.0 | 101.6 | 93.4 |
| 101.9 | 98.3 | 103.0 | 103.6 | 97.2 | 113.5 | 90.1 | 98.5 | 97.8 | 101.9 | 93.7 |
| 102.5 | 98.1 | 103.0 | 103.3 | 96.2 | 113.5 | 90.1 | 99.7 | 97.6 | 101.6 | 93.7 |
| 102.4 | 97.9 | 103.0 | 102.6 | 96.3 | 113.5 | 90.1 | 99.8 | 97.6 | 101.7 | 94.4 |
| 99.9 | 98.1 | 103.0 | 103.6 | 95.8 | 113.5 | 90.1 | 99.7 | 97.6 | 101.0 | 94.4 |
| 98.9 | 98.3 | 103.0 | 103.1 | 98.7 | 113.5 | 90.1 | 98.8 | 97.6 | 100.1 | 94.4 |
| 98.7 | 99.4 | 103.0 | 103.8 | 98.8 | 124.4 | 90.1 | 97.7 | 97.6 | 100.1 | 94.2 |
| 99.0 | 99.2 | 103.0 | 103.3 | 98.8 | 124.4 | 90.1 | 96.5 | 97.6 | 99.8 | 94.2 |
| 98.7 | 99.2 | 103.0 | 103.5 | 98.2 | 124.4 | 90.1 | 96.6 | 98.0 | 99.4 | 94.2 |
| ▲0.2 | 1.0 | ▲0.1 | ▲0.3 | ▲4.3 | 9.6 | 1.9 | 1.3 | ▲7.6 | ▲1.9 | ▲0.4 |
| 1.2 | 3.6 | 0.0 | ▲0.8 | 0.3 | 26.2 | 6.5 | 4.9 | ▲1.4 | ▲2.9 | ▲0.1 |
| ▲1.4 | ▲0.5 | 0.0 | ▲1.8 | ▲0.2 | 0.0 | 0.0 | 3.2 | 0.0 | ▲1.3 | ▲0.8 |
| ▲1.7 | 1.6 | ▲0.2 | ▲0.5 | 8.9 | 0.0 | 1.9 | 3.6 | 0.5 | ▲2.3 | ▲1.6 |
| 2.9 | 3.5 | 1.8 | 1.3 | 4.5 | 3.2 | 6.0 | 5.0 | ▲0.7 | 3.4 | 1.3 |
| 2.0 | 1.0 | 0.6 | 0.3 | 6.2 | 1.0 | ▲0.7 | ▲5.5 | 1.1 | 2.4 | 0.0 |
| ▲0.6 | ▲0.1 | 0.2 | 0.0 | ▲2.1 | 1.2 | 0.3 | ▲8.5 | 3.5 | 0.0 | ▲0.8 |
| 0.5 | 0.7 | 0.0 | 1.1 | 0.0 | 1.0 | 0.8 | 4.9 | 0.4 | ▲0.2 | ▲1.9 |
| 0.5 | 0.1 | 0.3 | 0.6 | ▲3.5 | 3.0 | 0.5 | 6.8 | 0.5 | ▲0.2 | ▲2.1 |
| 1.0 | 0.1 | 0.8 | 0.2 | 2.8 | 6.4 | ▲2.4 | 1.0 | ▲0.3 | 1.0 | ▲2.0 |
| ▲0.7 | ▲2.4 | 1.7 | 1.6 | 0.1 | 3.7 | ▲9.2 | ▲3.5 | ▲5.9 | 0.4 | 0.5 |
| ▲1.8 | ▲0.1 | 0.0 | ▲0.3 | ▲0.3 | 0.0 | 0.0 | 1.1 | ▲0.2 | ▲1.1 | 0.0 |
| 0.2 | 0.1 | 0.0 | 0.2 | 0.2 | 0.0 | 0.0 | ▲0.4 | ▲0.2 | 0.5 | 0.0 |
| ▲0.6 | 0.2 | 0.0 | 0.4 | 0.3 | 0.0 | 0.0 | ▲1.0 | 0.2 | 0.0 | 0.0 |
| 0.7 | 0.0 | 0.0 | 0.1 | ▲0.4 | 0.0 | 0.0 | ▲2.6 | ▲1.3 | ▲0.1 | 0.1 |
| 0.0 | 0.0 | 0.0 | ▲0.5 | 0.5 | 0.0 | 0.0 | ▲1.6 | ▲0.2 | 0.3 | 0.3 |
| 0.5 | ▲0.2 | 0.0 | ▲0.3 | ▲1.0 | 0.0 | 0.0 | 1.2 | ▲0.2 | ▲0.3 | 0.0 |
| ▲0.1 | ▲0.2 | 0.0 | ▲0.6 | 0.0 | 0.0 | 0.0 | 0.1 | 0.0 | 0.1 | 0.8 |
| ▲2.4 | 0.2 | 0.0 | 1.0 | ▲0.5 | 0.0 | 0.0 | ▲0.1 | 0.0 | ▲0.7 | 0.0 |
| ▲1.0 | 0.2 | 0.0 | ▲0.6 | 3.0 | 0.0 | 0.0 | ▲0.9 | 0.0 | ▲0.9 | 0.0 |
| ▲0.2 | 1.0 | 0.0 | 0.8 | 0.1 | 9.6 | 0.0 | ▲1.1 | 0.0 | ▲0.1 | ▲0.3 |
| 0.3 | ▲0.1 | 0.0 | ▲0.5 | 0.0 | 0.0 | 0.0 | ▲1.3 | 0.0 | ▲0.2 | 0.0 |
| ▲0.3 | 0.0 | 0.0 | 0.2 | ▲0.6 | 0.0 | 0.0 | 0.2 | 0.4 | ▲0.4 | 0.0 |
| 1.7 | ▲3.3 | 2.3 | 1.6 | 2.3 | 1.7 | ▲11.9 | 0.6 | ▲5.5 | 1.5 | ▲1.1 |
| 1.4 | ▲3.2 | 2.3 | 1.8 | 3.0 | 1.7 | ▲11.9 | 0.6 | ▲5.7 | 2.0 | ▲1.1 |
| 1.6 | ▲3.0 | 2.3 | 3.2 | 1.7 | 1.7 | ▲11.9 | ▲1.2 | ▲6.3 | 2.1 | ▲1.2 |
| 0.8 | ▲3.3 | 2.3 | 2.9 | 0.4 | 1.7 | ▲11.9 | ▲3.8 | ▲7.6 | 1.2 | ▲1.0 |
| 1.3 | ▲3.4 | 2.3 | 2.7 | ▲0.5 | 1.7 | ▲11.9 | ▲5.8 | ▲7.8 | 1.9 | ▲0.7 |
| 1.3 | ▲3.7 | 2.3 | 2.1 | ▲1.8 | 1.7 | ▲11.9 | ▲4.4 | ▲8.0 | 1.9 | 1.5 |
| 2.3 | ▲3.9 | 2.3 | 1.6 | ▲1.8 | 1.7 | ▲11.9 | ▲3.7 | ▲8.0 | 2.2 | 2.4 |
| ▲2.8 | ▲3.9 | 2.3 | 1.9 | ▲3.0 | 1.7 | ▲11.9 | ▲3.3 | ▲8.0 | ▲0.7 | 2.3 |
| ▲2.2 | ▲3.5 | 2.3 | 1.9 | 0.3 | 1.7 | ▲11.9 | ▲3.1 | ▲8.0 | 0.0 | 2.4 |
| ▲4.5 | 0.8 | ▲0.1 | ▲0.3 | 0.2 | 9.6 | 0.0 | ▲5.3 | ▲1.4 | ▲2.3 | 1.3 |
| ▲4.3 | 0.8 | 0.0 | ▲0.1 | 0.1 | 9.6 | 0.0 | ▲7.0 | ▲1.8 | ▲1.8 | 1.0 |
| ▲4.6 | 1.0 | 0.0 | ▲0.2 | 1.4 | 9.6 | 0.0 | ▲6.3 | ▲1.4 | ▲2.8 | 1.0 |

(注4)エネルギー…電気代, 都市ガス代, プロパンガス, 灯油, ガソリン

[参考] 第2表 10大費目指数

| 年月 | 総合 | 生鮮食品を除く総合 | 生鮮食品及びエネルギーを除く総合 | 食料(酒類を除く)及びエネルギーを除く総合 | 食料 | 住居 | 光熱・水道 | 家具・家事用品 |
|----------|-------|-----------|------------------|-----------------------|-------|-------|-------|---------|
| | | | | | | | | |
| ウエイト | 10000 | 9538 | 8742 | 6535 | 2787 | 1890 | 724 | 388 |
| 品目数 | 581 | 520 | 515 | 354 | 231 | 20 | 6 | 48 |
| 指数 | | | | | | | | |
| 2010年 平均 | 95.6 | 96.2 | - | 98.2 | - | - | - | - |
| 2011 | 95.9 | 96.6 | - | 98.0 | - | - | - | - |
| 2012 | 95.6 | 96.4 | - | 97.1 | - | - | - | - |
| 2013 | 96.0 | 96.7 | - | 97.1 | 91.1 | 99.6 | 96.8 | 96.4 |
| 2014 | 98.9 | 99.3 | - | 99.1 | 95.0 | 100.2 | 101.4 | 100.5 |
| 2015 | 100.0 | 100.0 | 100.0 | 100.0 | 100.0 | 100.0 | 100.0 | 100.0 |
| 2016 | 100.0 | 99.7 | 100.4 | 100.2 | 101.9 | 99.5 | 95.3 | 97.2 |
| 2017 | 100.3 | 100.2 | 100.5 | 100.0 | 102.1 | 99.3 | 98.4 | 96.2 |
| 2018 | 101.0 | 100.8 | 100.4 | 99.9 | 102.6 | 99.0 | 102.6 | 93.8 |
| 2019 | 101.6 | 101.7 | 101.3 | 100.3 | 103.4 | 99.0 | 104.5 | 95.7 |
| 2020 | 101.7 | 101.6 | 101.6 | 100.1 | 105.8 | 99.4 | 102.5 | 96.4 |
| 2020年 1月 | 102.1 | 102.2 | 101.8 | 100.2 | 105.4 | 99.3 | 104.7 | 95.8 |
| 2 | 102.1 | 102.2 | 101.8 | 100.3 | 105.4 | 99.6 | 104.6 | 94.5 |
| 3 | 101.9 | 102.1 | 101.8 | 100.4 | 104.5 | 99.4 | 104.4 | 95.0 |
| 4 | 101.5 | 101.5 | 101.5 | 100.1 | 105.1 | 99.5 | 103.6 | 94.6 |
| 5 | 101.6 | 101.5 | 101.7 | 100.2 | 105.5 | 99.5 | 103.4 | 94.3 |
| 6 | 101.5 | 101.4 | 101.5 | 100.2 | 105.0 | 99.4 | 103.4 | 95.9 |
| 7 | 101.7 | 101.5 | 101.6 | 100.3 | 105.6 | 99.4 | 102.9 | 97.6 |
| 8 | 102.4 | 101.5 | 101.5 | 100.0 | 108.4 | 99.4 | 102.3 | 96.8 |
| 9 | 102.1 | 101.4 | 101.5 | 99.9 | 107.8 | 99.3 | 101.4 | 96.3 |
| 10 | 101.9 | 101.5 | 101.7 | 100.1 | 107.0 | 99.3 | 100.2 | 98.7 |
| 11 | 101.2 | 101.3 | 101.6 | 100.1 | 105.2 | 99.3 | 99.8 | 99.0 |
| 12 | 100.9 | 101.1 | 101.4 | 99.9 | 104.2 | 99.3 | 99.6 | 98.8 |
| 前年比(%) | | | | | | | | |
| 2010年 平均 | ▲ 1.1 | ▲ 1.3 | - | ▲ 1.4 | ▲ 1.0 | ▲ 0.7 | ▲ 1.5 | ▲ 6.0 |
| 2011 | 0.3 | 0.4 | - | ▲ 0.2 | ▲ 0.4 | 0.2 | 3.1 | ▲ 0.4 |
| 2012 | ▲ 0.2 | ▲ 0.2 | - | ▲ 0.8 | 0.1 | ▲ 0.7 | 2.8 | ▲ 1.4 |
| 2013 | 0.4 | 0.4 | - | ▲ 0.1 | 0.2 | 1.0 | 2.0 | ▲ 3.6 |
| 2014 | 3.0 | 2.7 | - | 2.0 | 4.3 | 0.5 | 4.7 | 4.3 |
| 2015 | 1.1 | 0.7 | * | 1.0 | 5.2 | ▲ 0.1 | ▲ 1.4 | ▲ 0.5 |
| 2016 | 0.0 | ▲ 0.3 | 0.4 | 0.2 | 1.9 | ▲ 0.5 | ▲ 4.7 | ▲ 2.8 |
| 2017 | 0.4 | 0.6 | 0.1 | ▲ 0.2 | 0.2 | ▲ 0.2 | ▲ 3.2 | ▲ 1.0 |
| 2018 | 0.6 | 0.6 | ▲ 0.1 | ▲ 0.2 | 0.5 | ▲ 0.3 | 4.3 | ▲ 2.5 |
| 2019 | 0.6 | 0.9 | 0.9 | 0.5 | 0.7 | 0.0 | 1.8 | 2.0 |
| 2020 | 0.2 | ▲ 0.1 | 0.3 | ▲ 0.2 | 2.3 | 0.4 | ▲ 1.9 | 0.8 |
| 前月比(%) | | | | | | | | |
| 2020年 1月 | 0.0 | ▲ 0.2 | ▲ 0.2 | ▲ 0.4 | 0.6 | 0.0 | 0.1 | ▲ 0.8 |
| 2 | 0.0 | 0.0 | 0.0 | 0.1 | 0.0 | 0.3 | ▲ 0.1 | ▲ 1.4 |
| 3 | ▲ 0.2 | ▲ 0.1 | ▲ 0.1 | 0.1 | ▲ 0.8 | ▲ 0.1 | ▲ 0.2 | 0.5 |
| 4 | ▲ 0.4 | ▲ 0.6 | ▲ 0.3 | ▲ 0.3 | 0.5 | 0.0 | ▲ 0.7 | ▲ 0.5 |
| 5 | 0.0 | 0.1 | 0.2 | 0.1 | 0.5 | 0.0 | ▲ 0.2 | ▲ 0.3 |
| 6 | ▲ 0.1 | ▲ 0.1 | ▲ 0.2 | 0.0 | ▲ 0.5 | ▲ 0.1 | 0.0 | 1.7 |
| 7 | 0.2 | 0.1 | 0.1 | 0.1 | 0.5 | 0.0 | ▲ 0.5 | 1.7 |
| 8 | 0.7 | 0.0 | ▲ 0.1 | ▲ 0.3 | 2.7 | 0.0 | ▲ 0.5 | ▲ 0.8 |
| 9 | ▲ 0.3 | ▲ 0.1 | 0.0 | ▲ 0.2 | ▲ 0.5 | 0.0 | ▲ 0.9 | ▲ 0.5 |
| 10 | ▲ 0.2 | 0.1 | 0.2 | 0.3 | ▲ 0.8 | 0.0 | ▲ 1.2 | 2.5 |
| 11 | ▲ 0.6 | ▲ 0.2 | ▲ 0.1 | ▲ 0.1 | ▲ 1.7 | 0.0 | ▲ 0.4 | 0.2 |
| 12 | ▲ 0.3 | ▲ 0.2 | ▲ 0.2 | ▲ 0.2 | ▲ 0.9 | 0.0 | ▲ 0.1 | ▲ 0.2 |
| 前年同月比(%) | | | | | | | | |
| 2020年 1月 | 0.9 | 1.1 | 1.1 | 0.2 | 2.4 | 0.4 | ▲ 0.2 | 1.2 |
| 2 | 1.0 | 1.1 | 1.1 | 0.2 | 3.0 | 0.6 | ▲ 0.6 | 0.3 |
| 3 | 0.8 | 0.8 | 0.9 | 0.3 | 2.5 | 0.5 | ▲ 0.9 | 0.2 |
| 4 | 0.4 | 0.0 | 0.4 | ▲ 0.2 | 3.2 | 0.8 | ▲ 1.3 | 0.7 |
| 5 | 0.2 | ▲ 0.1 | 0.6 | ▲ 0.2 | 3.3 | 0.5 | ▲ 1.3 | ▲ 2.7 |
| 6 | 0.2 | ▲ 0.1 | 0.4 | 0.1 | 1.9 | 0.7 | ▲ 0.7 | 0.6 |
| 7 | 0.4 | 0.0 | 0.6 | 0.3 | 2.6 | 0.6 | ▲ 1.1 | 3.2 |
| 8 | 0.5 | ▲ 0.3 | 0.0 | ▲ 0.5 | 4.2 | 0.6 | ▲ 1.6 | 1.0 |
| 9 | 0.1 | ▲ 0.4 | 0.0 | ▲ 0.5 | 2.9 | 0.5 | ▲ 2.1 | 0.8 |
| 10 | ▲ 0.4 | ▲ 0.7 | ▲ 0.1 | ▲ 0.5 | 1.8 | 0.0 | ▲ 3.3 | 0.9 |
| 11 | ▲ 0.9 | ▲ 1.0 | ▲ 0.3 | ▲ 0.6 | 0.3 | 0.0 | ▲ 4.8 | 1.3 |
| 12 | ▲ 1.2 | ▲ 1.2 | ▲ 0.6 | ▲ 0.8 | ▲ 0.5 | 0.0 | ▲ 4.7 | 2.3 |

(注1)前年比は各基準年の公表値による。(注2)ウエイト及び品目数の数値は平成27年(2015年)基準。

(福山市)

2015年=100

| 被服及び履物 | 保健医療 | 交通・通信 | 教育 | 教養娯楽 | 諸雑費 |
|--------|-------|-------|--------|-------|-------|
| 406 | 431 | 1508 | 282 | 946 | 637 |
| 65 | 29 | 43 | 16 | 79 | 44 |
| - | - | - | - | - | - |
| - | - | - | - | - | - |
| - | - | - | - | - | - |
| 94.2 | 98.2 | 101.0 | 97.3 | 94.0 | 96.3 |
| 97.9 | 99.2 | 103.5 | 97.5 | 97.7 | 100.2 |
| 100.0 | 100.0 | 100.0 | 100.0 | 100.0 | 100.0 |
| 104.6 | 100.6 | 97.6 | 102.9 | 100.6 | 99.6 |
| 105.7 | 101.7 | 98.1 | 104.2 | 100.7 | 99.2 |
| 106.5 | 103.1 | 99.3 | 104.4 | 100.9 | 99.8 |
| 107.4 | 103.8 | 98.6 | 103.1 | 103.4 | 100.1 |
| 108.9 | 104.1 | 97.6 | 94.6 | 103.5 | 97.8 |
| 107.8 | 104.1 | 99.5 | 97.0 | 104.2 | 97.5 |
| 107.2 | 104.3 | 99.3 | 97.0 | 104.8 | 97.4 |
| 110.1 | 104.3 | 99.1 | 97.0 | 104.5 | 97.2 |
| 109.9 | 104.2 | 96.6 | 94.7 | 104.3 | 97.7 |
| 109.5 | 104.5 | 96.1 | 94.7 | 104.7 | 97.3 |
| 109.1 | 104.6 | 96.2 | 94.3 | 104.5 | 97.8 |
| 107.7 | 104.1 | 96.9 | 93.4 | 104.8 | 97.7 |
| 106.7 | 104.0 | 98.2 | 93.4 | 103.5 | 97.3 |
| 109.2 | 103.7 | 97.5 | 93.4 | 102.4 | 97.6 |
| 110.5 | 103.5 | 97.4 | 93.4 | 101.8 | 98.5 |
| 110.3 | 103.7 | 97.0 | 93.4 | 101.6 | 98.5 |
| 108.6 | 103.6 | 97.5 | 93.4 | 101.0 | 98.6 |
| ▲ 1.7 | 0.1 | 0.9 | ▲ 8.5 | ▲ 2.4 | 1.4 |
| 3.9 | ▲ 1.0 | 1.7 | ▲ 4.1 | ▲ 3.5 | 4.3 |
| ▲ 1.6 | ▲ 1.3 | 0.2 | 0.7 | ▲ 1.8 | ▲ 0.6 |
| 1.1 | ▲ 0.2 | 1.9 | 0.8 | ▲ 2.8 | 1.0 |
| 4.0 | 1.0 | 2.4 | 0.2 | 3.9 | 4.0 |
| 2.1 | 0.9 | ▲ 3.4 | 2.6 | 2.4 | ▲ 0.2 |
| 4.6 | 0.6 | ▲ 2.4 | 2.9 | 0.6 | ▲ 0.4 |
| 1.0 | 1.0 | 0.5 | 1.3 | 0.1 | ▲ 0.4 |
| 0.8 | 1.4 | 1.3 | 0.3 | 0.2 | 0.6 |
| 0.8 | 0.7 | ▲ 0.7 | ▲ 1.3 | 2.5 | 0.3 |
| 1.4 | 0.2 | ▲ 1.0 | ▲ 8.2 | 0.1 | ▲ 2.4 |
| ▲ 2.2 | 0.0 | 0.3 | 0.0 | ▲ 1.1 | ▲ 0.6 |
| ▲ 0.5 | 0.2 | ▲ 0.2 | 0.0 | 0.6 | ▲ 0.1 |
| 2.7 | ▲ 0.1 | ▲ 0.2 | 0.0 | ▲ 0.3 | ▲ 0.2 |
| ▲ 0.2 | 0.0 | ▲ 2.5 | ▲ 2.4 | ▲ 0.2 | 0.5 |
| ▲ 0.3 | 0.3 | ▲ 0.5 | 0.0 | 0.4 | ▲ 0.4 |
| ▲ 0.3 | 0.0 | 0.1 | ▲ 0.4 | ▲ 0.1 | 0.4 |
| ▲ 1.3 | ▲ 0.5 | 0.7 | ▲ 0.9 | 0.3 | 0.0 |
| ▲ 0.9 | 0.0 | 1.3 | 0.0 | ▲ 1.3 | ▲ 0.5 |
| 2.3 | ▲ 0.3 | ▲ 0.7 | 0.0 | ▲ 1.1 | 0.3 |
| 1.2 | ▲ 0.2 | ▲ 0.1 | 0.0 | ▲ 0.5 | 0.9 |
| ▲ 0.2 | 0.2 | ▲ 0.4 | 0.0 | ▲ 0.3 | 0.1 |
| ▲ 1.5 | ▲ 0.1 | 0.5 | 0.0 | ▲ 0.5 | 0.1 |
| 2.2 | 0.4 | 0.8 | ▲ 7.2 | 2.8 | ▲ 3.0 |
| 2.1 | 0.5 | 1.0 | ▲ 7.2 | 2.0 | ▲ 3.0 |
| 5.6 | 0.4 | 0.5 | ▲ 7.9 | 2.0 | ▲ 3.4 |
| 1.9 | 0.7 | ▲ 2.0 | ▲ 10.1 | 1.0 | ▲ 3.4 |
| 1.9 | 0.6 | ▲ 3.0 | ▲ 10.1 | 2.1 | ▲ 3.5 |
| 1.5 | 0.9 | ▲ 1.6 | ▲ 10.5 | 2.0 | ▲ 3.2 |
| 1.5 | 0.6 | ▲ 1.6 | ▲ 11.3 | 2.3 | ▲ 2.9 |
| 2.3 | 0.6 | ▲ 0.6 | ▲ 11.3 | ▲ 1.6 | ▲ 3.5 |
| 1.1 | 0.5 | ▲ 0.6 | ▲ 11.3 | ▲ 0.8 | ▲ 3.7 |
| ▲ 0.2 | ▲ 1.1 | ▲ 1.4 | ▲ 3.7 | ▲ 3.5 | 0.4 |
| ▲ 1.0 | ▲ 0.7 | ▲ 2.0 | ▲ 3.7 | ▲ 2.9 | 0.5 |
| ▲ 1.4 | ▲ 0.6 | ▲ 1.7 | ▲ 3.7 | ▲ 4.2 | 0.5 |

[参考]

消費者物価指数の概要

(1) 沿革

消費者物価指数（CPI）は、戦後の混乱期に物価上昇を早急に測定するため、総理府統計局で昭和21年8月に開始されたのが始まりである。

当時は、日常生活用品には統制価格、ヤミ価格の二重の価格体系が併存する状態のため、調査資料は消費者価格調査（家計調査の前身）から得た実効価格（統制価格とヤミ価格を購入数量により加重平均した価格）とウエイトを用い、フィッシャーの理想算式により作成されていた。その後、昭和23年には算式がラスパイレズ式に改められ、昭和25年からは調査資料を小売物価統計調査結果に移行した。基準年次も昭和23年、26年、30年、それ以後は5年毎に基準時が改定されてきた。現在の平成27年（2015年）基準指数については次により作成されている。

(2) 指数の性格

消費者物価指数は、全国の世帯が購入する財及びサービスの価格変動を総合的に測定し、物価の変動を時系列的に測定するものである。すなわち、消費者物価指数は、家計の消費構造を一定のものに固定し、これに要する費用が物価の変動により、どう変化するかを指数値で示したものである。したがって、世帯が購入する財とサービスの種類、品質又は購入数量の変化に伴う世帯の生活費の変化を測定するものではない。

(3) 基準時及び基準時価格

指数の基準時及びウエイトの参照年次は、平成27年（暦年）の1年間である。

指数計算に用いる基準時価格は、小売物価統計調査による平成27年1月～12月の価格の単純平均である。

ただし、生鮮食品（生鮮魚介、生鮮野菜、生鮮果物）については月別ウエイトによる加重平均値としている。

(4) 指数品目

指数計算に採用する品目は、世帯が購入する財及びサービス全体の物価変動を代表できるように、家計の消費支出の中で重要度が高いこと、価格変動の面で代表性があること、さらに、継続調査が可能であること等の観点から選定した580品目に、持家の帰属家賃1品目を加えた581品目（沖縄県のみで調査する4品目を除く。）である。

(5) ウエイト

家計調査によって得られた平成27年平均の1か月1世帯当たり品目別消費支出金額から算出されている。ただし、生鮮食品の品目別ウエイトは平成27年の品目別消費支出金額のほか、平成26年及び平成27年の月別購入数量を用いて算出されている。

(6) 指数の構成

基本分類指数は、全体の物価の動きを総合した「総合指数」、季節的変動の大きい生鮮食品を除外した「生鮮食品を除く総合指数」、季節的変動の大きい生鮮食品やエネルギーを除外した「生鮮食品及びエネルギーを除く総合指数」等のほか、家計の消費支出の費目別分類に従い、食料、住居、光熱・水道、家具・家事用品、被服及び履物、保健医療、交通・通信、教育、教養娯楽、諸雑費の10大費目、51中分類に類別されている。

(7) 月別指数の計算

算式は基準時加重相対法算式（ラスパイレズ型）とする。

(8) 年平均指数の計算

生鮮食品以外の品目別指数及び類別指数の年平均は、1月～12月の各月の指数値を単純平均により計算し、生鮮食品の品目別指数は月別ウエイトによる加重平均により算出している。

(9) 新旧指数の接続

平成27年（2015年）基準指数は、平成27年1月から計算され、平成26年12月以前については、各基準年における旧指数を換算して新指数に接続されている。

[参考]

小売物価統計調査の概要

(1) 調査の趣旨

この調査は、私たちの消費生活において重要な商品の小売価格やサービスの料金及び家賃を全国規模で毎月調査し、月々の価格の変化や地域別の価格差などを明らかにするとともに、物価水準の変動を測定するための消費者物価指数を作成し、各種施策の基礎資料を提供することを目的としている。

(2) 調査時期（調査周期）

動向編調査

○価格調査

毎月12日を含む週の水・木・金のいずれかの日

ただし、値動きの大きい生鮮食品等は、毎月5日・12日・22日を含む週の水・木・金のいずれかの日

○家賃調査

3か月ごとに12日を含む週の水・木・金のいずれかの日

○宿泊料調査

毎月5日を含む週の金・土

構造編調査

毎月12日を含む週の水・木・金のいずれかの日

ただし、調査している市は隔月調査

(3) 結果の利用

○行政上の施策の利用

日本銀行が金融政策を判断するための物価指標

年金等の給付見直し

最低賃金・診療報酬の見直しの際の基礎資料

公共料金の上限值を決める際の資料

規制改革の効果を検証する際の基礎資料 など

○その他

都道府県が作成する消費者物価指数への利用

各国の国内総生産（GDP）の実質比較を行うことを目的とした国際プログラム（ICP）のための価格データの提供

学術研究及び民間企業等における物価に関する分析の際の基礎資料 など

小売物価統計調査にご協力をお願いします。

消費者物価指数の作成にも不可欠の調査です

この調査は、私たちの消費生活において重要な商品の小売価格やサービスの料金及び家賃を全国規模で毎月調査して、月々の価格の変化や地域別の価格差などを明らかにするとともに、物価水準の変動を測定するための消費者物価指数を作成し、各種施策の基礎資料を提供することを目的としています。

調査対象に選ばれた店舗、事業所、宿泊施設、借家にお住まいの世帯には、品目に応じて、次の者が調査します。

趣旨をご理解いただき、調査へのご協力をお願いいたします。

①調査員調査（調査市は、広島市、福山市、三原市、三次市）

主な品目：食料、家事用消耗品、民営借家の家賃（三次市を除く）など

調査方法：調査市内の店舗の代表者様や世帯主様等から価格・家賃等を聞き取り、調査専用の携帯情報端末に入力します。

②広島県調査（調査地域は、県全域）

主な品目：水道料、授業料、宿泊料（広島市、廿日市市）、県営住宅家賃など

③総務省調査（調査地域は、全国全域）

主な品目：電気代、通信料、独立行政法人都市再生機構住宅家賃など

<http://www.stat.go.jp/data/kouri/index.html>



総務省統計局

小売物価統計調査

検索

- 1 この資料は、総務省統計局「小売物価統計調査」の調査票情報を独自集計し、2015年1月から12月までの1年間の品目別平均価格を基準(100)として品目別ウエイトを用いた加重平均により作成したもので、全て原数値です。
- 2 変化率及び寄与度は、端数処理前の指数値を用いて計算しているため、公表された指数値を用いて計算した値とは一致しない場合があります。

広島県は、県民の皆様に対して、より分かりやすく、より使いやすい統計情報の提供に努めています。
今後も広島県の「消費者物価指数」をご利用ください。

2021年(令和3年)3月発行
編集発行 広島県 総務局 統計課
〒730-8511 広島市中区基町10-52
TEL (082)513-2534(ダイヤルイン)

広島県では、2019年(平成31年)3月から2022年(令和4年)3月までの予定で、県庁舎耐震改修工事等を行っています。この工事に伴い、統計課は、次の住所に仮移転しています。
移転に伴い、県民のみならずには御不便をおかけしますが、御理解・御協力をお願いいたします。
《移転先》 〒730-0013 広島市中区八丁堀2番31号 広島鴻池ビル4階

この報告書の内容は、広島県のホームページでも提供しています。
「**広島県統計課**」で検索してください。

ホームページアドレス <https://www.pref.hiroshima.lg.jp/soshiki/21/>

