

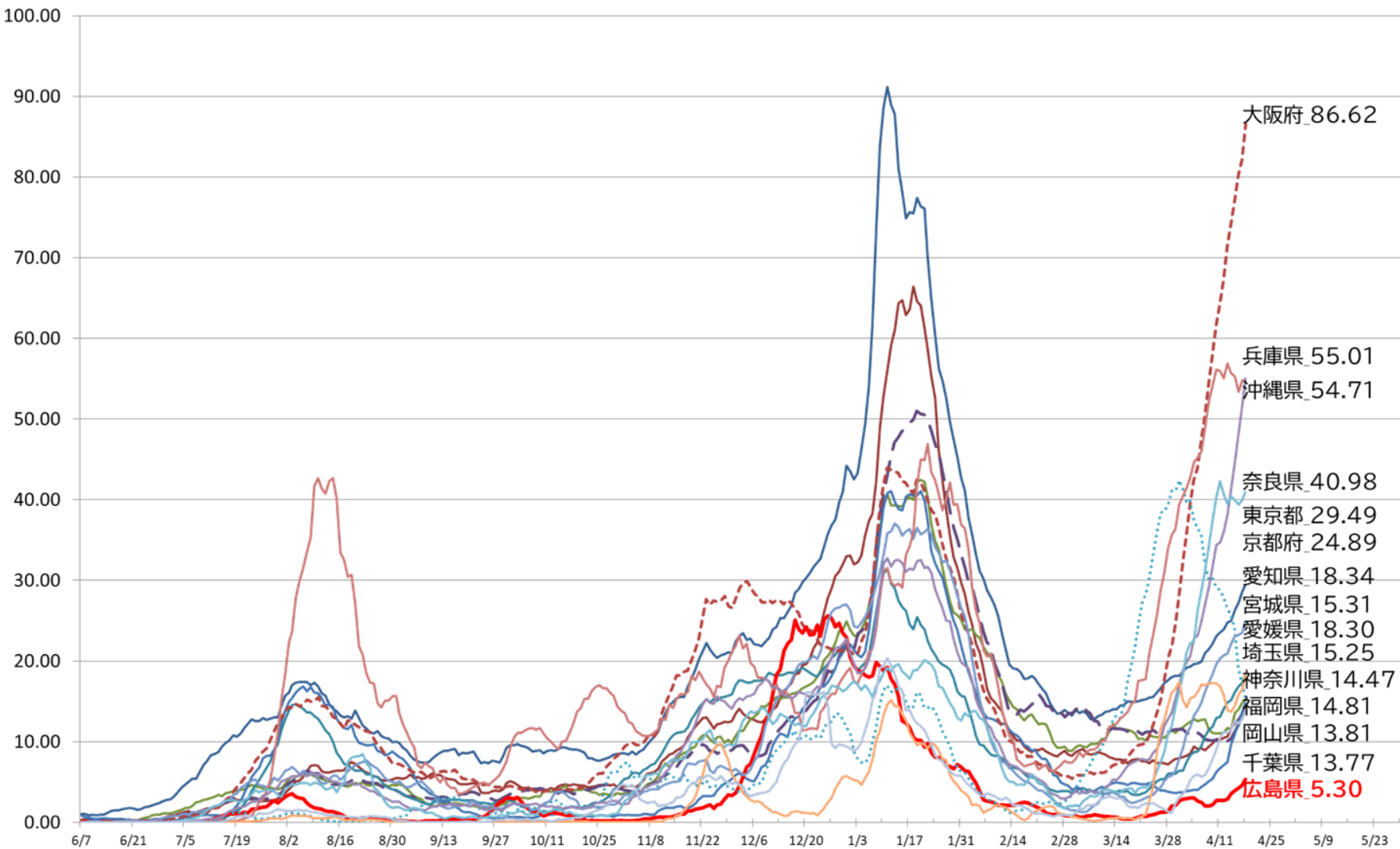
# ステージの引き上げと 今後の対策の方向性について

令和3年4月19日

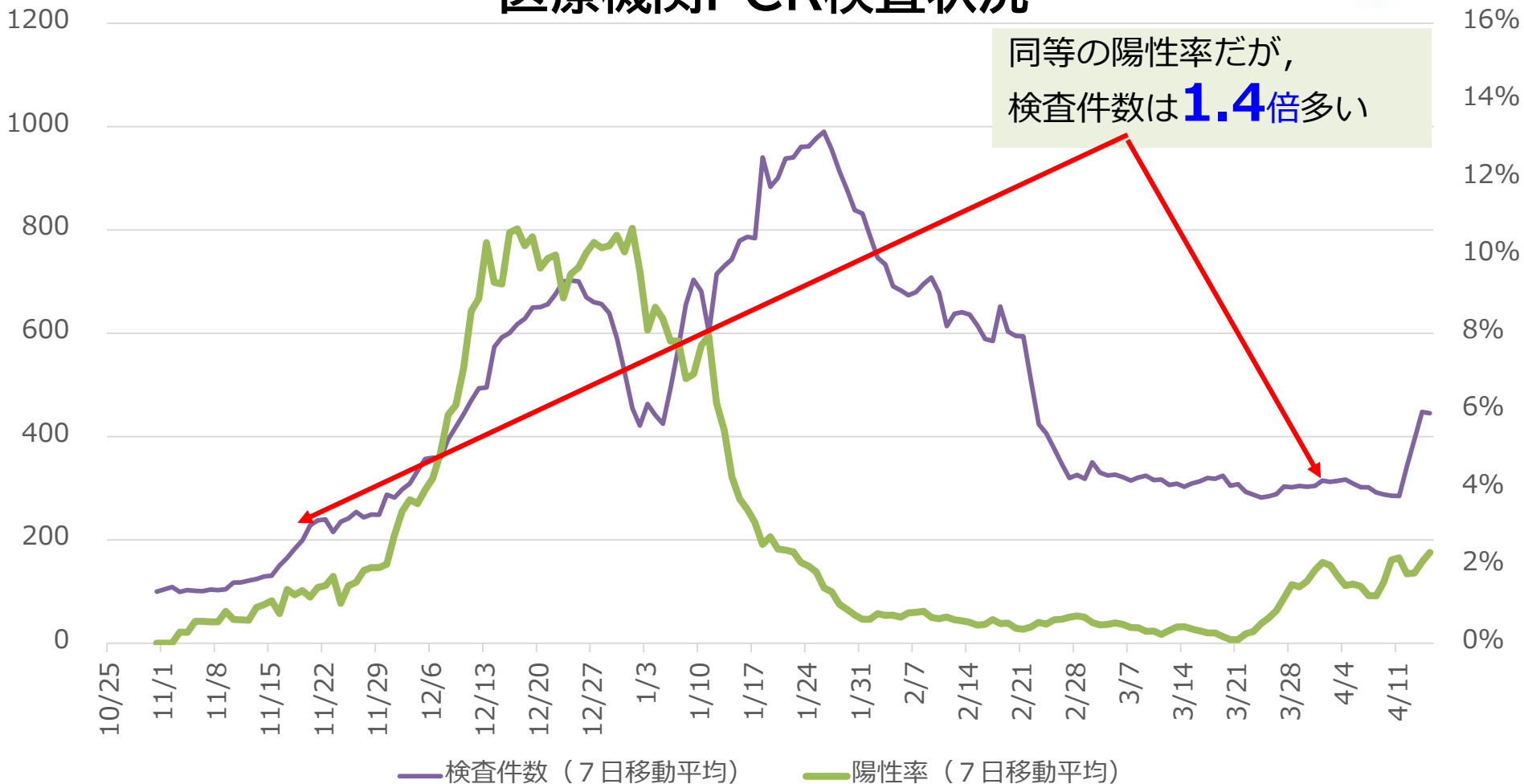
# 直近1週間の人口10万人当たり新規感染者数

4/18時点

(人)



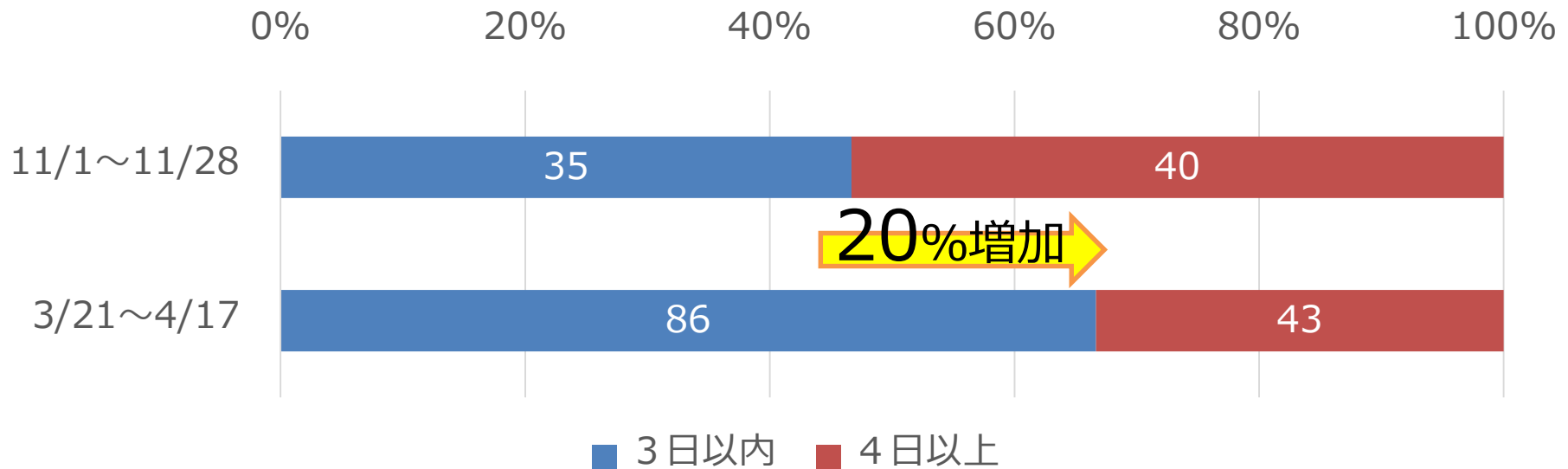
# 医療機関PCR検査状況



広島県第4波初期と比較して、平均検査件数は**1.4倍**多い

→ 広く感染者を捉えられるようになっている

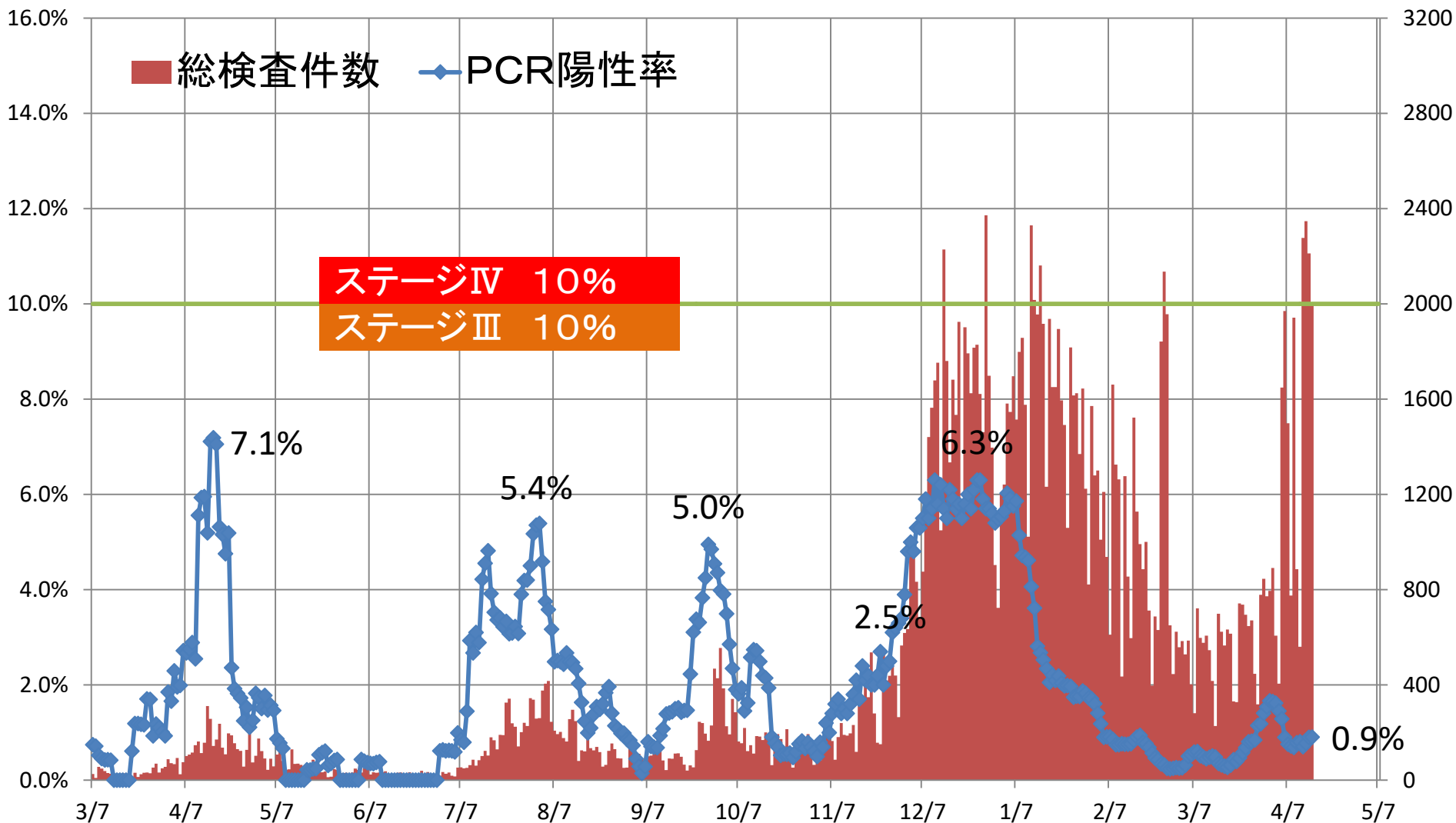
## 受診行動の変化 (感染経路不明例における発症から陽性判明までの日数の比較)



昨年11月と比較して、3日以内に判明する例の割合が**20%増加**

→ 早期発見によるスムーズな治療移行・早期発見による早期拡大防止

# PCR検査体制



PCRセンター、PCRモニタリングポイント及びPCRトライアルにおける実施件数は県実施分に含まれる

これまでと比較し、**検査体制が大幅に強化**

## 公表日別の県市別分科会参考指標

4月12日(月) ~ 4月18日(日) の1週間

分科会参考指標	広島市	福山市	広島県	広島県 (広島市・福山市除く)	ステージⅢ	ステージⅣ
療養者数(10万対)(人)	9.3	5.1	6.2	3.5	15人以上	25人以上
新規報告者数(10万対)(人)	7.9	4.9	5.3	2.8	15人以上	25人以上
PCR陽性率(7日間)(%)	7.9	1.4	0.9	0.7	10%以上	
直近1週間の感染者数(人) (上段は先週1週間)	48 94	13 23	76 149	15 32	先週より多い	
感染経路不明割合(%)	52.1	65.2	53.7	50.0	50%以上	
病床のひっ迫具合(%) (最大確保病床数)	同右		8.2	同左	1/5以上	1/2以上
病床のひっ迫具合(%) (現時点確保病床数)	同右		18.5	同左	1/4以上	
重症者用病床のひっ迫具合(%) (最大確保病床数)	同右		1.4	同左	1/5以上	1/2以上
重症者用病床のひっ迫具合(%) (現時点確保病床数)	同右		2.8	同左	1/4以上	

※県把握情報をもとに作成(後日若干の修正が行われる可能性あり)

※PCR陽性率は04/09~04/15の7日間(把握している最新情報)について作成

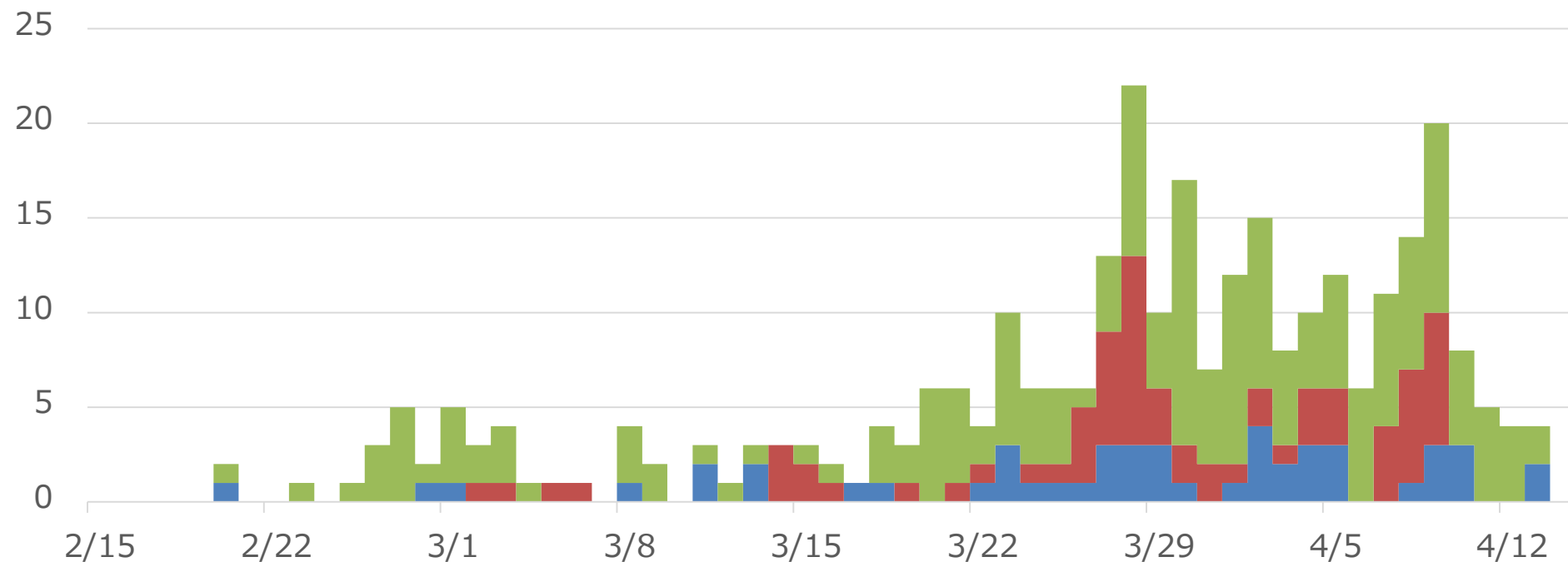
※広島市分のPCR陽性率には、広島市の陽性例で医療機関において検査した結果を含まない

※感染経路不明割合は7日移動平均

※重症者用病床に04/18現在1名。重症者病床は最大70床確保(県全体)、現時点で36床確保(県全体)

## 県外往来等県外が関係した感染の影響

- それ以外
- 県外関連のある者から感染した可能性の高い者
- 感染集団の中で最も発症日が早く、かつ県外との関連がある者

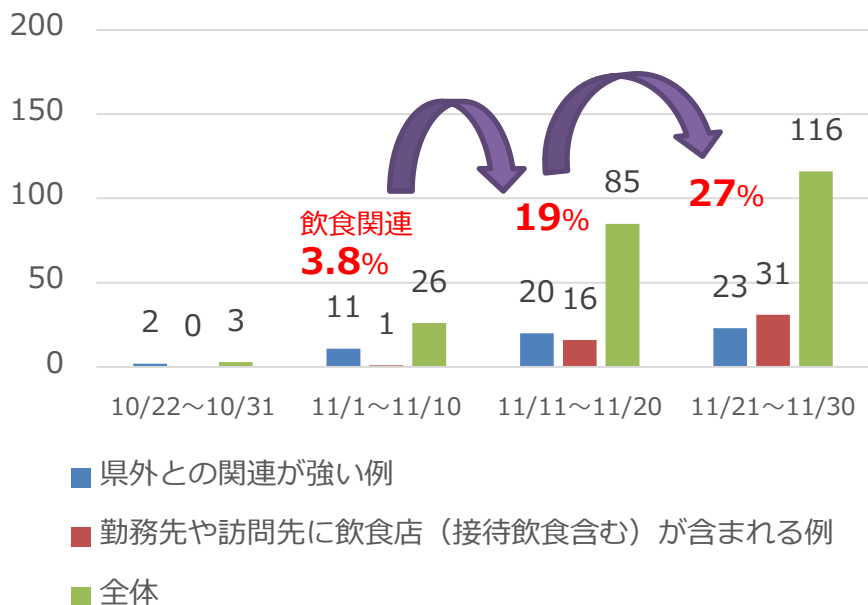


3/1~3/14公表の事例を対象とし、発症日（無症状は判明日）基準で整理

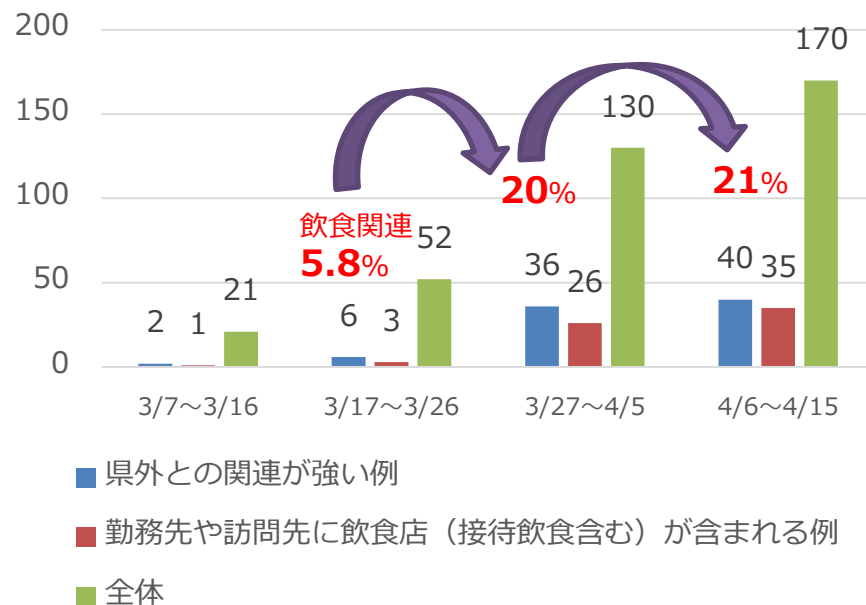
・ 県外往来等，県外が関係した感染の拡大が継続している。

# 昨年12月の感染拡大の初期の状況との比較 県外関連感染の増加に続く、飲食の場での感染拡大

昨年12月の感染拡大初期（発症日別）



直近の状況（発症日別）



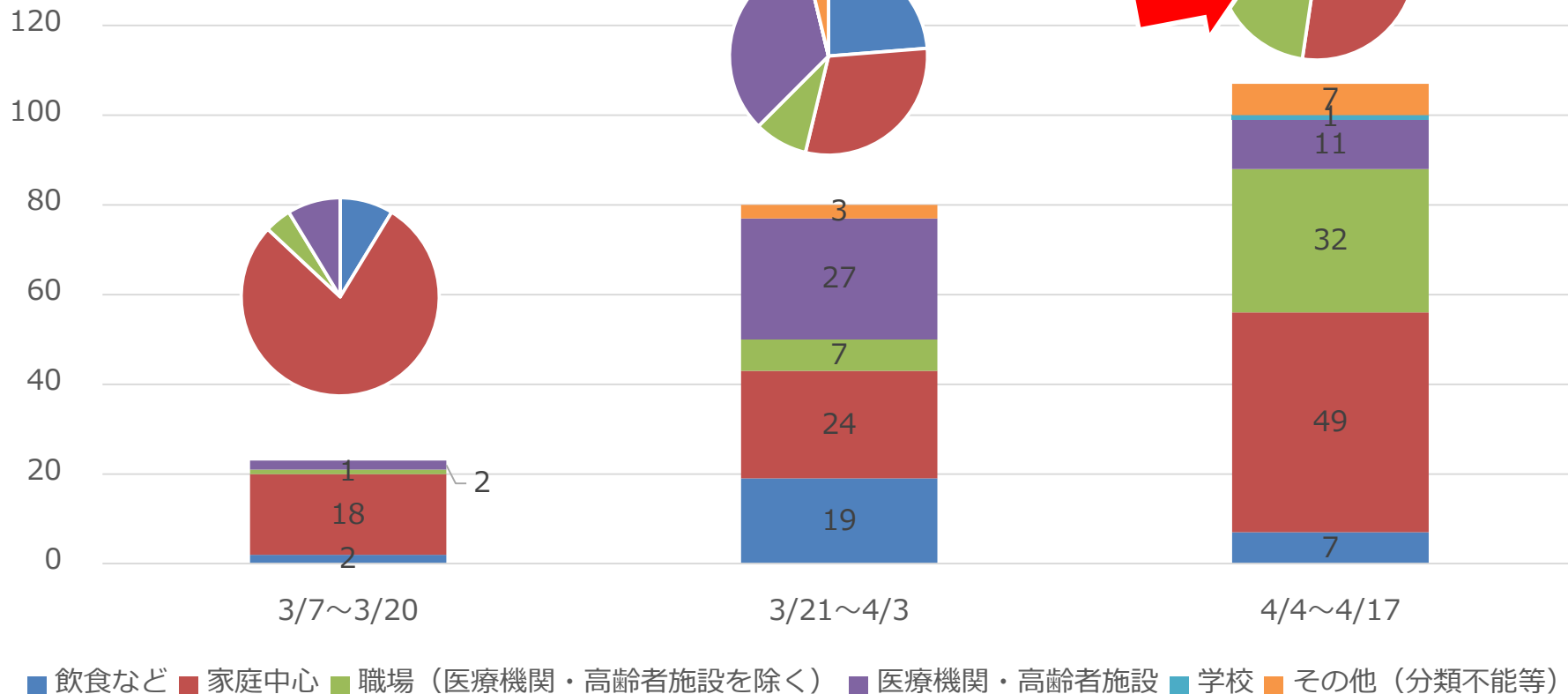
※感染経路の判明・不明に関わらず、飲食や県外との関連の有無で整理(全例対象)

- 昨年12月の感染拡大初期と同様に、県外と関連がある感染に続き、飲食関係での感染拡大の予兆がみられる。特に広島市中区の繁華街と関連のあるケースが増加傾向にある。



# 感染経路判明例における推定感染経路の推移

公表日基準で整理



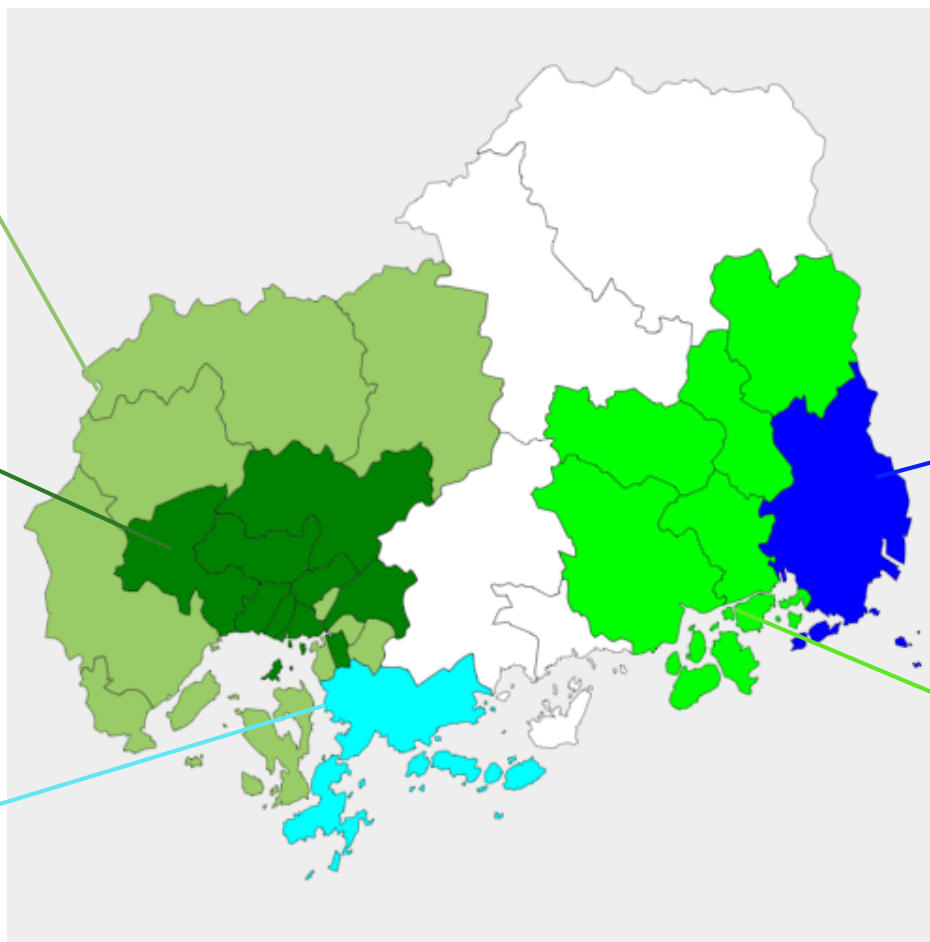
- ・ 職場感染の占める割合が比較的高い。
- ・ 単に職場が同じというわけではなく、飲食・会食を行っているケースが多い。

# 変異株患者の発生状況

西部保健所管内	6人
英国株	6人

広島市保健所管内	56人
英国株	39人
解析不能	5人
未判明	12人

呉市保健所管内	3人
英国株	2人
未判明	1人



(4月17日現在)
合計 75人
英国株 51人
解析不能 6人
未判明 18人

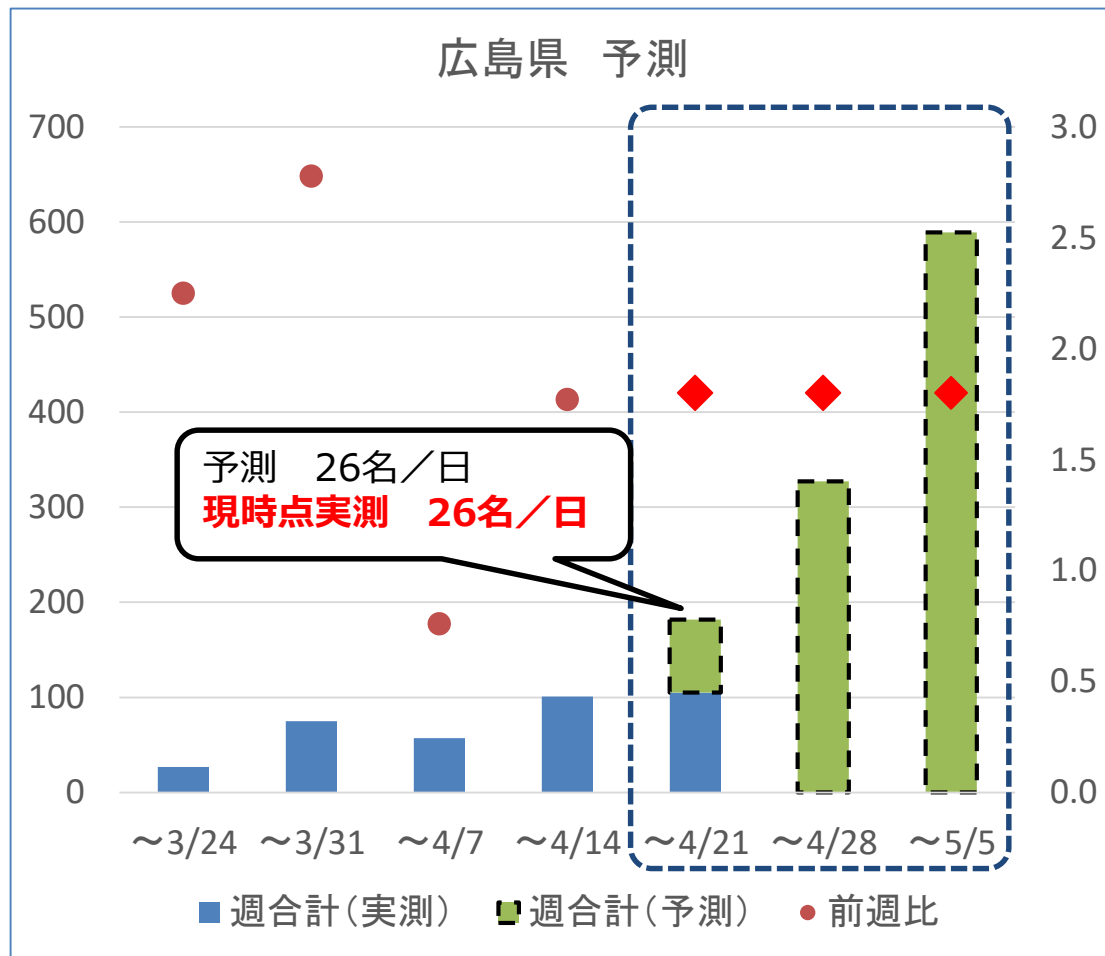
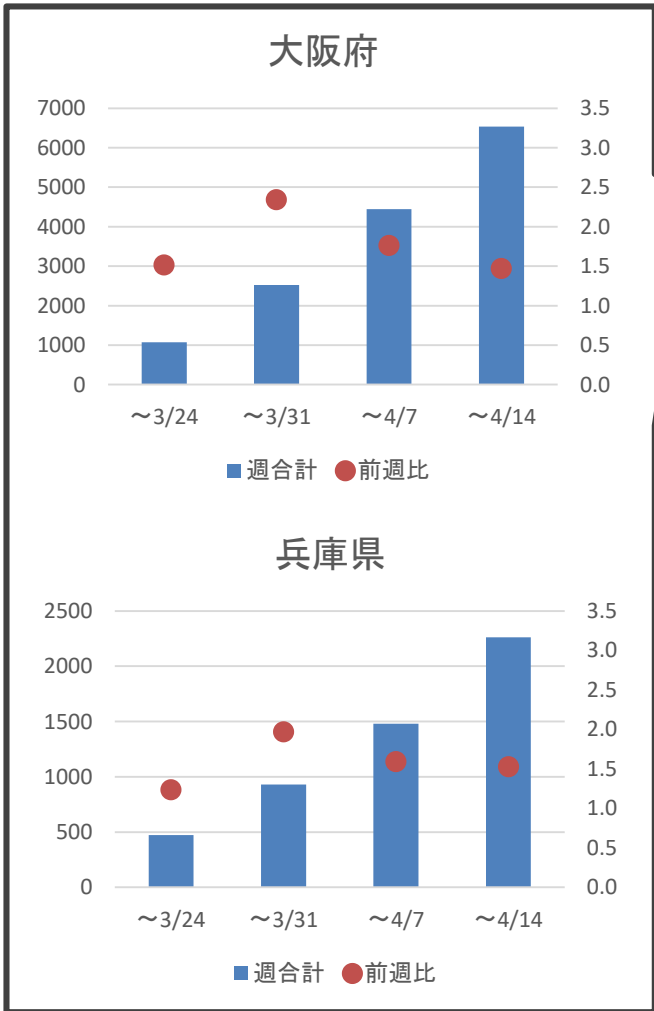
福山市保健所管内	6人
英国株	2人
未判明	4人

東部保健所管内	4人
英国株	2人
解析不能	1人
未判明	1人

- 判明日基準における週ごとの変異株割合は2～3割程度で推移。
- 現在変異株が主流となっているとまでは言えないが、警戒が必要。

# 今後の拡大予測

他自治体，特に変異株の感染が拡大していると言われている大阪府や兵庫県等の状況も踏まえ，  
**今後，週合計の感染者数が前週比1.8で推移すると仮定し，4/14時点で予測**



・このまま拡大が進めば，**4/29~5/5の1週間で589名**の新規感染者が発生（1日平均約84名）

# 現在の感染状況等のまとめについて

## 感染抑制要因

### 【幅広い検査】

- ・ 昨年12月と比較し、検査実施件数が多く、現時点においてはPCR陽性率が低い。

→昨年12月と比較すると、感染の全体を捉えられていると推測

- ・ 発症から受診・判明までの日数が短縮傾向にある。

→県民の行動変容もあり、早期に感染者を囲い込んでいると推測



## 感染拡大要因

### 【県外往来・飲食を起因とした感染】

- ・ 県外関連の感染から、繁華街（飲食関係）への感染の広がりが示唆されている。
- ・ 職場での感染も一定数見られるが、飲食に起因すると疑われるものも多い。

→「職場」「飲食」から市中に感染拡大の可能性

### 【変異株】

- ・ 広島県においても、着実に変異株の感染が継続。
- ・ 変異株の影響もあり、先行して拡大した他自治体の増加推移と類似性が示唆されている。



要因分析に基づく対策実施

# ステージⅡに引き上げ

- 注意喚起
- 早期に**危機感を共有**し、  
効果的な対策実施につなげる

# 対策の3つの方向性

## ① 飲食の場面における感染拡大防止

特に広島市内繁華街において感染再拡大の予兆あり

## ② 事業者を対象とした検査体制強化

職場内感染増加傾向への対応

## ③ 県外を起因とする感染への対策強化

県外往来者による感染拡大防止

# 1. 検査の受検へのご協力

## 風邪症状がある人は...

- ・出勤などせず外出を控え、かかりつけ医に連絡してすぐに受診を
- ・もしくは積極ガードダイヤルに連絡し、紹介先ですぐ受診を

## 無症状の人は...

- ・対象者の方は春のPCR検査 集中実施で受検を
- ・それ以外の方も、県内5カ所のPCRセンターや、広島市と福山市の対象薬局で受検を

## 2. 積極的疫学調査へのご協力

感染力の強い変異株も増えており、  
対象範囲を拡大。

調査へのご協力をお願いします！



### 3. 県外往来に注意

- まん延防止等重点措置地域へは往来自粛を
- 感染拡大地域へは慎重な判断を

## 4. 飲食の場面に注意

同居の家族以外とのお茶や食事は、  
お店やその他の場所に関わらず、  
感染防止対策の徹底を！

## 4. 飲食の場面に注意

### 飛沫防止対策等をとった飲食店等を利用

飛沫対策を  
とった飲食店の利用



**【ここがポイント】**

隣の人との直接飛沫が  
掛からないように  
テーブルからはみ出して  
パーテーションを設置する

マスク会食の徹底



「広島積極ガード店」等の利用

「ひろしまお知らせQR」の  
導入店舗の利用と利用者登録



## 5. 職場での感染リスクに注意

○喫煙，昼食，休憩の時など，  
マスクを外すようなリスクが高い場面は  
感染防止対策の徹底を！

○換気をしっかり！

# 今、皆様をお願いしたいこと

1. 検査の受検へのご協力
2. 積極的疫学調査へのご協力
3. 県外往来に注意
4. 飲食の場面に注意
5. 職場での感染リスクに注意