

県が資本金の四分の一以上を出資等している 法人の経営状況について

- 1 一般財団法人 広島県森林整備・農業振興財団
- 2 一般社団法人 広島県野菜価格安定資金協会
- 3 一般社団法人 広島県果実生産出荷安定基金協会
- 4 一般社団法人 広島県畜産協会
- 5 一般社団法人 広島県山行苗木残苗補償協会

(県が資本金（1億円以上）を出資している法人)

- ・ 広島県農業信用基金協会

令和3年6月24日

農 林 水 産 局

出資法人経営状況説明書

1 法人の概要（令和3年6月24日現在）

（1）基本情報

法人の名称	一般財団法人 広島県森林整備・農業振興財団	所 管 課	農林水産局農林水産総務課
所 在 地	広島市中区大手町四丁目2番16号	設立登記	平成25年3月21日

基本財産等の額	3,000千円	うち県出資額	3,000千円	県出資比率	100%
県以外の出資者	なし				

設立目的	農林地の保全・整備や農林業の振興・支援等を総合的に推進することにより、地球環境や国土の保全並びに快適で魅力ある農山村地域の実現を図り、もって心豊かで活力ある県民生活の向上に寄与する。
業務概要	1 森林の保全整備・林業の担い手育成支援等に関する事業 2 農業の担い手育成・経営支援等に関する事業 3 森林の水源涵養等公益的機能発揮に関する事業 4 その他法人の目的を達成するために必要な事業

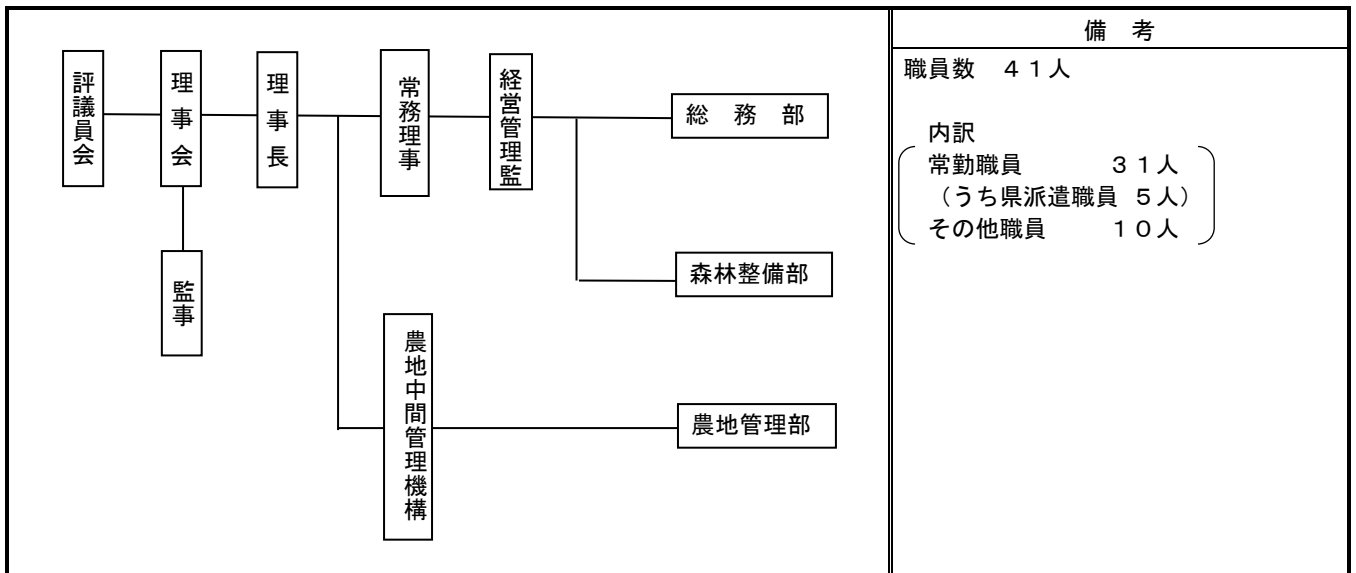
（2）役・職員の状況

区 分	役職員数	備 考		
		県職員	元県職員	その他
常勤役員数	2人	0人	1人	1人
非常勤役員数	6人	1人	0人	5人
常勤職員数	31人	5人	0人	26人

役 職	氏 名	県職員である者	備考
理 事 長	池 田 浩 二		常勤
常務理事	浦 桁 周 二		常勤
理 事 長	佐 伯 安 史	農林水産局長	
理 事 長	高 田 公 喜		
理 事 長	竹 内 徳 将		
理 事 長	藤 原 博 己		

役 職	氏 名	県職員である者	備考
監 事	山 口 洋 充		
監 事	井 戸 陽 子		

（3）組織の概要



2 令和3年度事業計画

(1) 事業計画

(単位:千円)

事業名	事業内容	令和3年度	令和2年度	増減
1 森林の保全整備・林業の担い手育成支援等に関する事業	<ul style="list-style-type: none"> ・ 県営林木材生産販売等を受託 ・ 市町の森林集積計画の策定を支援 ・ 林業従事者の育成確保, 作業環境の改善等に関する事業の実施 ・ コウヨウザン苗木の生産販売の実施 	923,870	842,109	81,761
2 農業の担い手育成・経営支援等に関する事業	<ul style="list-style-type: none"> ・ 農業の担い手育成, 6次産業の推進に関する事業の実施 ・ 集落法人への農業生産や経営改善等の取組を支援 ・ 県, 市町から振興計画策定等を受託 	50,019	58,852	▲8,833
3 森林の水源涵養等公益的機能に関する事業	<ul style="list-style-type: none"> ・ 水源の森に指定された森林の整備を実施 <特別会計>	5,050	4,333	717
4 農地中間管理事業	<ul style="list-style-type: none"> ・ 担い手への農地の集積と農地の集約化を加速し, 農業への新規参入等を促進するため, 農地の貸借等を実施<特別会計> 	358,450	346,317	12,133
5 管理部門	共通経費及び管理費	16,497	20,795	▲4,298
合計		1,353,886	1,272,406	81,480

【特記事項等】

1の増減理由 県営林木材生産販売等受託事業費の増 (37,142千円) 木材仕入原価の増 (24,651千円) コウヨウザン苗木の苗木生産販売事業費の増 (18,224千円) 4の増減理由 農地貸借業務の増加に伴う事業費の増 (10,000千円)
--

(2) 予算書

(単位:千円)

区分	令和3年度	令和2年度	増減	主な増減理由	
経常収益	基本財産運用益	1	1	0	
	特定資産運用益	411	411	0	
	事業収益	292,787	257,901	34,886	木材販売収益の増
	貸付料収益	211,870	200,792	11,078	農地貸付地代の増
	委託料収益	637,496	606,456	31,040	県営林木材生産販売等受託事業費の増
	補助金・負担金	157,785	152,989	4,796	
	その他収益	16,184	16,511	▲327	
計 ①	1,316,534	1,235,061	81,473		
経常費用	事業費	1,337,389	1,251,611	85,778	県営林木材生産販売等受託事業費の増
	管理費	16,497	20,795	▲4,298	
	その他費用	0	0	0	
計 ②	1,353,886	1,272,406	81,480		
当期経常増減額 ③=①-②	▲37,352	▲37,345	▲7		
経常外収益	経常外収益 ④	0	0	0	
	経常外費用 ⑤	0	0	0	
当期経常外増減額 ⑥=④-⑤	0	0	0		
法人税等 ⑦	1,443	2,410	▲967		
当期一般正味財産増減額 ⑧=③+⑥-⑦	▲38,795	▲39,755	960		
当期指定正味財産増減額 ⑨	0	0	0		
当期正味財産増減額合計 ⑩=⑧+⑨	▲38,795	▲39,755	960		

3 令和2年度事業報告

(1) 事業報告

(単位:千円)

事業名	事業内容	令和2年度	令和元年度	増減
1 森林の保全整備・林業の担い手育成支援等に関する事業	・ 県営林木材生産販売等を受託 ・ 市町の森林集積計画の策定を支援 ・ 林業従事者の育成確保, 作業環境の改善, 森林等に関する事業の実施	786,174	854,572	▲68,398
2 農業の担い手育成・経営支援等に関する事業	・ 農業の担い手育成, 6次産業の推進に関する事業の実施 ・ 集落法人への農業生産や経営改善等の取組を支援 ・ 県, 市町から振興計画策定等を受託	53,945	51,874	2,071
3 森林の水源涵養等公益的機能に関する事業	・ 水源の森に指定された森林の整備を実施 <特別会計>	4,010	10,678	▲6,668
4 農地中間管理事業	・ 担い手への農地の集積と農地の集約化を加速し, 農業への新規参入等を促進するため, 農地の貸借等を実施<特別会計>	318,752	306,905	11,847
5 管理部門	共通経費及び管理費	20,196	22,108	▲1,912
合計		1,183,077	1,246,137	▲63,060

【特記事項等】

1の増減理由 農林水産業みらいプロジェクト助成事業の終了に伴う事業費の減 (▲50,796千円) 主伐木材仕入原価 (県営林事業) の減 (▲19,837千円)
4の増減理由 農地貸借業務の増加に伴う事業費の増 (11,847千円)

(2) 正味財産増減計算書

(単位:千円)

区分	令和2年度	令和元年度	増減	主な増減理由	
経常収益	基本財産運用益	0	3	▲3	
	特定資産運用益	423	425	▲2	
	事業収益	233,187	260,607	▲27,420	主伐木材販売収益の減
	貸付料収益	197,304	186,423	10,881	
	委託料収益	584,512	565,333	19,179	
	補助金・負担金	129,683	165,438	▲35,755	農林水産業みらいプロジェクト助成事業の終了に伴う受取補助金等の減
	その他収益	32,863	26,570	6,293	
計 ①	1,177,972	1,204,799	▲26,827		
経常費用	事業費	1,162,881	1,224,029	▲61,148	
	管理費	20,196	22,108	▲1,912	
	その他費用	0	0	0	
計 ②	1,183,077	1,246,137	▲63,060		
当期経常増減額 ③=①-②	▲5,105	▲41,338	36,233		
経常外収益	④	6,016	1	6,015	
	経常外費用 ⑤	0	1	▲1	
当期経常外増減額 ⑥=④-⑤	6,016	0	6,016		
法人税等 ⑦	9,034	6,763	2,271		
当期一般正味財産増減額 ⑧=③+⑥-⑦	▲8,123	▲48,101	39,978		
当期指定正味財産増減額 ⑨	152	0	152		
当期正味財産増減額合計 ⑩=⑧+⑨	▲7,971	▲48,101	40,130		

(3) 貸借対照表

(単位:千円)

区 分		令和2年度末	令和元年度末	増 減	主な増減理由
資産	流動資産	274,500	391,580	▲117,080	現預金の減
	固定資産	1,594,614	1,520,485	74,129	有価証券の増
資 産 合 計		1,869,114	1,912,065	▲42,951	
負債	流動負債	142,063	175,354	▲33,291	未払金の減
	固定負債	246,240	247,929	▲1,689	
	負 債 計 ①	388,303	423,283	▲34,980	
正味財産	指定正味財産	17,156	17,004	152	
	うち、基本財産充当額	3,000	3,000	0	
	一般正味財産	1,463,655	1,471,778	▲8,123	
	うち、基本財産充当額	0	0	0	
正味財産 計 ②		1,480,811	1,488,782	▲7,971	
負債・正味財産 合計 ③=①+②		1,869,114	1,912,065	▲42,951	

(4) キャッシュフロー計算書

(単位:千円)

区 分	令和2年度	令和元年度	増 減	主な増減理由
事業活動によるキャッシュ・フロー	▲88,505	▲116,891	28,386	定期預金満期による増
投資活動によるキャッシュ・フロー	23,820	47,578	▲23,758	有価証券買入による減
財務活動によるキャッシュ・フロー	▲287	▲5,686	5,399	
現金及び現金同等物の期末残高	87,831	152,803	▲64,972	

(5) 県からの財政的支援

(単位:千円)

区 分	令和2年度	令和元年度	増 減	主な増減理由
補助金等	129,834	137,734	▲7,900	
委託料	501,559	500,190	1,369	
貸付金	0	0	0	
その他(追加出資等)	0	0	0	
合 計	631,393	637,924	▲6,531	
借入金残高(期末残高)	0	0		
債務保証額(期末残高)	0	0		
損失補償契約に係る債務残高	0	0		

【県の財政的支援の目的・内容等】

補助金…県が目標とする「産業として自立できる農林水産業の確立」の実現に向け、県と財団が連携して実施する農林業及び農山村への総合支援に対する補助(農地中間管理事業117,466千円 等)
 委託料…県営林の生産・販売等に係る支出、水稻・大豆等の原種栽培業務に係る支出 等
 (県営林木材生産販売等受託事業409,057千円、主要農作物原種等栽培業務受託事業23,485千円 等)

(6) 経営健全化計画の推進状況など特記事項

- 中期経営方針に基づいた事業の推進
平成29年5月に中期経営方針(平成29年度～令和3年度)を策定し、経営の安定化を図りつつ、計画的かつ効果的に事業を推進している。
- 木材生産・販売体制の強化
県が平成26年3月から策定している県営林中期管理経営計画を踏まえ、木材の有利販売のための協定取引の価格交渉及び市場等取引における販売先の選定等の取組を行っている。平成28年度からは2人の県職員を受け入れることで、県営林事業の収支改善を図っている。
- 平成26年度からの農地中間管理事業の実施に伴い、執行体制を確立するために令和2年度は3人の県職員を受け入れ。

4 正味財産増減計算書の内訳

(1) 正味財産増減計算書(総括表)

(単位:千円)

科 目	令和2年度決算A	令和元年度決算B	増減A-B	備 考
I 一般正味財産増減の部				
1. 経常増減の部				
(1) 経常収益				
①基本財産運用益	0	3	▲ 3	
②特定資産運用益	423	425	▲ 2	
③事業収益	233,187	260,607	▲ 27,420	
④貸付料収益	197,304	186,423	10,881	
⑤委託料収益	584,512	565,333	19,179	
⑥受取補助金等	129,683	165,438	▲ 35,755	
⑦就農支援資金利息収益	0	0	0	
⑧受取寄付金	30	0	30	
⑨雑収益	21,841	13,578	8,263	
⑩引当金取崩額	10,992	12,992	▲ 2,000	
経常収益計	1,177,972	1,204,799	▲ 26,827	
(2) 経常費用				
①森林の保全整備・林業の担い手育成支援等に関する事業費	786,174	854,572	▲ 68,398	
県営林木材生産販売等受託事業費	409,401	405,923	3,478	
木材仕入原価	224,237	235,129	▲ 10,892	
県営林主伐受託事業費	5	16,186	▲ 16,181	
主伐木材仕入原価(県営林事業)	0	19,837	▲ 19,837	
中間土場仕分等事業費	3,358	2,575	783	
森林集積計画等策定支援事業費	26,430	21,438	4,992	
森林集積活動等支援事業費	6,597	8,179	▲ 1,582	
林業経営者等マネジメント研修事業費	10,013	0	10,013	
苗木生産販売事業費	17,394	0	17,394	
林業従事者育成確保事業費	29,015	40,438	▲ 11,423	
主要農作物原種等栽培業務受託事業費	23,622	19,539	4,083	
飼料作物等栽培業務受託事業費	15,504	14,083	1,421	
育種・木材・研究・施設管理業務受託事業費	20,598	20,449	149	
農林水産業みらいプロジェクト助成事業費	0	50,796	▲ 50,796	
②農業の担い手育成・経営支援等に関する事業費	53,945	51,874	2,071	
農業青年育成確保事業費	521	4,339	▲ 3,818	
農業ゾーンバンク事業費	4,422	5,651	▲ 1,229	
地域計画等策定事業費	21,271	13,536	7,735	
6次産業化支援事業費	7,980	8,626	▲ 646	
農福連携障害者就労促進事業費	6,964	6,200	764	
農業経営サポート事業費	11,286	12,360	▲ 1,074	
集落法人連絡協議会業務費	1,500	1,162	338	
③農地中間管理事業費	311,185	302,993	8,192	
④森林の水源涵養等公益機能に関する事業費	238	469	▲ 231	
⑤管理費	21,030	20,793	237	
⑥引当金繰入額	8,954	9,197	▲ 243	
⑦圧縮記帳損	1,551	6,239	▲ 4,688	
経常費用計	1,183,077	1,246,137	▲ 63,060	
当期経常増減額	▲ 5,105	▲ 41,338	36,233	
2. 経常外増減の部				
(1) 経常外収益				
特定資産売却益	110	0	110	
固定資産売却益	5,906	0	5,906	
過年度損益修正益	0	1	▲ 1	
経常外収益計	6,016	1	6,015	
(2) 経常外費用				
什器備品除却損	0	0	0	
過年度損益修正損	0	1	▲ 1	
経常外費用計	0	1	▲ 1	
当期経常外増減額	6,016	0	6,016	
税引前当期一般正味財産増減額	911	▲ 41,338	42,249	
法人税、住民税及び事業税	9,034	6,763	2,271	
当期一般正味財産増減額	▲ 8,123	▲ 48,101	39,978	
一般正味財産期首残高	1,471,778	1,519,879	▲ 48,101	
一般正味財産期末残高	1,463,655	1,471,778	▲ 8,123	
II 指定正味財産増減の部				
①受取補助金等	129,834	165,438	▲ 35,604	
②基本財産運用益	0	2	▲ 2	
③特定資産運用益	1	425	▲ 424	
④一般正味財産への振替額	▲ 129,684	▲ 165,866	36,182	
当期指定正味財産増減額	152	0	152	
指定正味財産期首残高	17,004	17,004	0	
指定正味財産期末残高	17,156	17,004	152	
III 正味財産期末残高	1,480,811	1,488,782	▲ 7,971	

※ 端数調整により合計が一致しない場合がある。

(2) 正味財産増減計算書(一般会計)

(単位:千円)

科 目	令和2年度決算A	令和元年度決算B	増減A-B	備 考
I 一般正味財産増減の部				
1. 経常増減の部				
(1) 経常収益				
①基本財産運用益	[0]	[3]	▲ 3	
基本財産受取利息	0	3	▲ 3	
②事業収益	[233,113]	[260,607]	▲ 27,494	
(保)木材販売収益(県営林事業)	190,843	208,069	▲ 17,226	
(保)バイオマス材販売収益(県営林事業)	33,394	27,059	6,335	
(保)主伐木材販売収益(県営林事業)	0	19,837	▲ 19,837	
(保)中間土場仕分手数料収益(中間土場仕分等事業)	0	2,856	▲ 2,856	
(保)苗木販売収益	8,876	0	8,876	
(保)樹苗販売収益	0	2,785	▲ 2,785	
③貸付料収益	[3,433]	[2,632]	▲ 801	
(保)林業機械貸付事業収益	3,433	2,632	801	
④委託料収益	[584,512]	[565,333]	▲ 19,179	
(保)県営林木材生産販売等受託事業収益	409,057	422,025	▲ 12,968	
(保)森林整備受託事業収益	0	445	▲ 445	
(保)森林集積計画等策定支援事業収益	30,590	23,529	7,061	
(保)森林集積活動等支援事業収益	7,124	9,066	▲ 1,942	
(保)林業経営者等マネジメント研修事業収益	11,373	0	11,373	
(保)林業就業支援事業収益	0	2,143	▲ 2,143	
(保)緑の雇用新規就業者育成推進事業収益	17,442	17,452	▲ 10	
(保)林業雇用改善事業収益	0	3,386	▲ 3,386	
(保)主要農作物原種等栽培業務受託事業収益	23,485	19,293	4,192	
(保)飼料作物等栽培業務受託事業収益	16,214	16,214	0	
(保)育種・木材・研究・施設管理業務受託事業収益	19,668	19,699	▲ 31	
(保)苗木生産販売受託事業収益	2,918			
(担)地域計画等策定事業収益	30,513	17,128	13,385	
(担)6次産業化支援事業収益	7,922	8,134	▲ 212	
(担)農福連携障害者就労促進事業収益	6,716	5,759	957	
(担)集落法人連絡協議会業務収益	1,350	1,060	290	
(法)事務業務受託事業収益	139	0	139	
⑤受取補助金等	[10,650]	[39,793]	▲ 29,143	
(担)受取青年農業者就農支援事業費補助金	0	3,000	▲ 3,000	
(保)受取農林水産業みらいプロジェクト助成金	0	27,704	▲ 27,704	
(担)受取農業経営者サポート事業費補助金	10,650	9,090	1,560	
⑥受取寄付金	[30]	[0]	▲ 30	
受取寄付金	30	0	30	
⑦雑収益	[17,817]	[13,572]	▲ 4,245	
受取利息	3,075	2,000	1,075	
施設利用収益	770	4,578	▲ 3,808	
雑収益	13,972	6,994	6,978	
⑧引当金取崩額	[9,197]	[9,183]	▲ 14	
賞与引当金取崩額	9,197	9,183	14	
⑨他会計からの繰入額	[240]	[0]	▲ 240	
他会計からの繰入額	(240)	(0)	(240)	
就農支援資金貸付事業特別会計からの繰入額	240	0	240	
経常収益計	858,993	891,122	▲ 32,129	
(2) 経常費用				
①森林の保全整備・林業の担い手育成支援等に関する事業費	786,174	854,572	▲ 68,398	
ア県営林木材生産販売等受託事業費	409,401	405,923	3,478	
保育事業費	(35,656)	(38,346)	▲ 2,690	
保育事業費	28,808	29,071	▲ 263	
作業道等補修費	6,848	9,275	▲ 2,427	
保育管理費	(8,101)	(10,034)	▲ 1,933	
給料手当	4,368	5,280	▲ 912	
法定福利費	975	1,870	▲ 895	
賃金	2,033	2,018	15	
消耗品費	31	44	▲ 13	
燃料費	163	219	▲ 56	
修繕費	0	50	▲ 50	
使用料賃借料	420	423	▲ 3	
通信運搬費	39	41	▲ 2	
租税公課	15	16	▲ 1	
支払手数料	58	70	▲ 12	
雑費	0	2	▲ 2	
利用間伐請負事業費	(214,551)	(199,254)	15,297	
請負事業費	213,377	198,660	14,717	
その他直接費	1,174	595	579	
利用間伐請負管理費	(27,892)	(30,135)	▲ 2,243	
給料手当	14,335	9,125	5,210	
法定福利費	2,269	1,524	745	
賃金	8,084	11,682	▲ 3,598	
福利厚生費	13	13	0	
消耗品費	396	340	56	
燃料費	140	119	21	
修繕費	10	312	▲ 302	
光熱水料費	548	568	▲ 20	
使用料賃借料	1,247	1,330	▲ 83	
通信運搬費	288	244	44	
研修費	57	66	▲ 9	
旅費交通費	27	113	▲ 86	
委託費	33	33	0	
租税公課	370	419	▲ 49	
支払手数料	66	79	▲ 13	
支払負担金	8	8	0	
減価償却費	0	4,021	▲ 4,021	
ソフトウェア償却費	0	35	▲ 35	
雑費	0	104	▲ 104	

科 目	令和2年度決算A	令和元年度決算B	増減A-B	備 考
利用間伐木材販売事業費	(21,248)	(33,125)	▲ 11,877	
請負事業費	0	10,655	▲ 10,655	
市場手数料	0	216	▲ 216	
桟積整理費	0	171	▲ 171	
木材運搬費	21,248	22,081	▲ 833	
支払手数料	0	2	▲ 2	
利用間伐木材販売管理費	(29,889)	(25,559)	▲ 4,330	
役員報酬	724	0	▲ 724	
給料手当	18,774	19,339	▲ 565	
法定福利費	3,961	3,111	▲ 850	
賃金	4,943	1,159	▲ 3,784	
消耗品費	129	206	▲ 77	
燃料費	179	192	▲ 13	
光熱水料費	370	559	▲ 189	
使用料貸借料	630	780	▲ 150	
通信運搬費	124	128	▲ 4	
旅費交通費	0	3	▲ 3	
租税公課	20	20	0	
支払手数料	5	5	0	
支払負担金	32	32	0	
ソフトウェア償却費	0	26	▲ 26	
県営林調査事業費	(0)	(884)	▲ 884	
請負事業費	0	884	▲ 884	
県営林調査管理費	(39,364)	(39,837)	▲ 473	
役員報酬	0	1,009	▲ 1,009	
給料手当	17,767	20,607	▲ 2,840	
法定福利費	2,910	4,059	▲ 1,149	
賃金	7,214	1,900	▲ 5,314	
福利厚生費	20	19	▲ 1	
消耗品費	1,167	949	▲ 218	
燃料費	313	353	▲ 40	
修繕費	21	406	▲ 385	
光熱水料費	117	172	▲ 55	
使用料貸借料	3,042	2,268	▲ 774	
通信運搬費	125	163	▲ 38	
委託費	439	1,919	▲ 1,480	
消耗什器備品費	64	636	▲ 572	
保険料	30	25	▲ 5	
租税公課	562	582	▲ 20	
支払手数料	3	6	▲ 3	
減価償却費	2,258	2,258	0	
ソフトウェア償却費	3,311	2,506	▲ 805	
一般管理費	(32,700)	(28,750)	▲ 3,950	
イ木材仕入原価	[224,237]	[235,129]	▲ 10,892	
木材購入原価	190,843	208,069	▲ 17,226	
バイオマス材購入原価	33,394	27,059	▲ 6,335	
ウ県営林主伐受託事業費	[5]	[16,186]	▲ 16,181	
主伐請負事業費	(0)	(13,791)	▲ 13,791	
請負事業費	0	10,771	▲ 10,771	
木材運搬費	0	3,020	▲ 3,020	
主伐請負管理費	(5)	(1,994)	▲ 1,989	
給料手当	0	1,466	▲ 1,466	
法定福利費	0	238	▲ 238	
消耗品費	0	27	▲ 27	
使用料貸借料	4	248	▲ 244	
通信運搬費	0	1	▲ 1	
旅費交通費	0	4	▲ 4	
租税公課	0	10	▲ 10	
支払手数料	1	0	▲ 1	
一般管理費	(0)	(401)	▲ 401	
エ主伐木材仕入原価(県営林事業)	[0]	[19,837]	▲ 19,837	
主伐木材購入原価	0	19,837	▲ 19,837	
オ中間土場仕分等事業費	[3,358]	[2,575]	▲ 783	
土場事業費	(0)	(1,017)	▲ 1,017	
労務賃金	0	1,017	▲ 1,017	
土場管理費	(1,453)	(29)	▲ 1,424	
給料手当	898	0	▲ 898	
法定福利費	146	0	▲ 146	
修繕費	386	0	▲ 386	
通信運搬費	1	0	▲ 1	
消耗品費	0	25	▲ 25	
租税公課	23	3	▲ 20	
主伐請負管理費	(1,180)	(953)	▲ 227	
給料手当	673	279	▲ 394	
法定福利費	109	45	▲ 64	
消耗品費	12	25	▲ 13	
修繕費	41	600	▲ 559	
使用料貸借料	0	3	▲ 3	
通信運搬費	1	1	0	
租税公課	44	0	▲ 44	
減価償却費	300	0	▲ 300	
一般管理費	(725)	(576)	▲ 149	

科 目	令和2年度決算A	令和元年度決算B	増減A-B	備 考
力森林集積計画等策定支援事業費	[26,430]	[21,438]	[4,992]	
森林集積計画等策定支援事業費	(21,070)	(18,729)	(2,341)	
役員報酬	940	940	0	
給料手当	9,497	5,465	4,032	
法定福利費	1,527	924	603	
賃金	2,909	489	2,420	
消耗品費	141	96	45	
印刷製本費	1,100	0	1,100	
燃料費	120	60	60	
使用料賃借料	770	577	193	
通信運搬費	199	126	73	
研修費	0	54	▲ 54	
旅費交通費	89	224	▲ 135	
委託費	3,709	9,559	▲ 5,850	
租税公課	57	25	32	
支払手数料	11	188	▲ 177	
雑費	2	0	2	
一般管理費	(5,360)	(2,709)	(2,651)	
キ森林集積活動等支援事業費	[6,597]	[8,179]	[▲ 1,582]	
森林集積活動等支援事業費	(5,209)	(6,676)	(▲ 1,467)	
給料手当	2,554	2,799	▲ 245	
法定福利費	411	426	▲ 15	
賃金	968	1,700	▲ 732	
消耗品費	50	82	▲ 32	
燃料費	13	44	▲ 31	
使用料賃借料	932	560	372	
通信運搬費	76	82	▲ 6	
旅費交通費	8	27	▲ 19	
委託費	33	93	▲ 60	
諸謝金	155	852	▲ 697	
租税公課	10	10	0	
一般管理費	(1,388)	(1,503)	(▲ 115)	
ク林業経営者等マネジメント研修事業費	[10,013]	[0]	[10,013]	
林業経営者等マネジメント事業費	(9,113)	(0)	(9,113)	
給料手当	617	0	617	
法定福利費	381	0	381	
賃金	1,249	0	1,249	
消耗品費	443	0	443	
燃料費	3	0	3	
光熱水料費	264	0	264	
使用料賃借料	480	0	480	
通信運搬費	18	0	18	
旅費交通費	342	0	342	
委託費	3,992	0	3,992	
諸謝金	1,265	0	1,265	
保険料	37	0	37	
租税公課	22	0	22	
一般管理費	(901)	(0)	(901)	
ク苗木生産販売事業費	[17,394]	[0]	[17,394]	
苗木生産販売事業費	(13,996)	(0)	(13,996)	
給料手当	4,648	0	4,648	
法定福利費	760	0	760	
賃金	1,495	0	1,495	
消耗品費	684	0	684	
燃料費	75	0	75	
修繕費	262	0	262	
光熱水料費	273	0	273	
使用料賃借料	643	0	643	
通信運搬費	696	0	696	
旅費交通費	7	0	7	
委託費	231	0	231	
租税公課	169	0	169	
支払手数料	24	0	24	
支払負担金	30	0	30	
減価償却費	1,485	0	1,485	
苗木生産販売原価	2,512	0	2,512	
一般管理費	(3,398)	(0)	(3,398)	
コ林業従事者育成確保事業費	[29,015]	[40,438]	[▲ 11,423]	
新規就業促進対策事業費	(115)	(328)	(▲ 213)	
助成金	115	328	▲ 213	
人材育成支援事業費	(198)	(451)	(▲ 253)	
助成金	198	451	▲ 253	
林業就業支援事業費	(0)	(2,087)	(▲ 2,087)	
役員報酬	0	6	▲ 6	
給料手当	0	235	▲ 235	
法定福利費	0	43	▲ 43	
賃金	0	278	▲ 278	
消耗品費	0	117	▲ 117	
使用料賃借料	0	411	▲ 411	
通信運搬費	0	3	▲ 3	
旅費交通費	0	37	▲ 37	
委託費	0	512	▲ 512	
諸謝金	0	209	▲ 209	
支払手数料	0	4	▲ 4	
雑費	0	234	▲ 234	

科 目	令和2年度決算A	令和元年度決算B	増減A-B	備 考
緑の雇用新規就業者育成推進事業費	(16,711)	(16,669)	(42)	
給料手当	3,844	871	2,973	
法定福利費	644	185	459	
賃金	1,089	4,328	▲ 3,239	
消耗品費	360	1,010	▲ 650	
燃料費	90	33	57	
使用料賃借料	2,479	2,478	1	
通信運搬費	15	27	▲ 12	
搬送費	32	0	32	
旅費交通費	289	520	▲ 231	
委託費	5,495	5,206	289	
消耗什器備品費	62	0	62	
諸謝金	2,268	1,981	287	
保険料	44	29	15	
支払手数料	0	0	0	
林業雇用改善促進事業費	(0)	(3,352)	(▲ 3,352)	
給料手当	0	1,541	▲ 1,541	
法定福利費	0	251	▲ 251	
賃金	0	550	▲ 550	
消耗品費	0	65	▲ 65	
印刷製本費	0	349	▲ 349	
燃料費	0	120	▲ 120	
使用料賃借料	0	120	▲ 120	
通信運搬費	0	59	▲ 59	
旅費交通費	0	39	▲ 39	
委託費	0	8	▲ 8	
諸謝金	0	250	▲ 250	
支払手数料	0	1	▲ 1	
林業機械民間リース支援事業費	(5,088)	(8,983)	(▲ 3,895)	
助成金	5,085	8,981	▲ 3,896	
通信運搬費	3	3	0	
森林・林業人材育成対策事業費	(0)	(390)	(▲ 390)	
消耗品費	0	45	▲ 45	
燃料費	0	8	▲ 8	
使用料賃借料	0	20	▲ 20	
通信運搬費	0	5	▲ 5	
旅費交通費	0	25	▲ 25	
委託費	0	41	▲ 41	
諸謝金	0	229	▲ 229	
保険料	0	16	▲ 16	
林業支援事業管理費	(4,354)	(6,002)	(▲ 1,648)	
給料手当	1,208	0	1,208	
法定福利費	168	0	168	
賃金	2,416	5,524	▲ 3,108	
福利厚生費	12	13	▲ 1	
消耗品費	55	10	45	
燃料費	62	0	62	
使用料賃借料	233	157	76	
通信運搬費	51	74	▲ 23	
研修費	0	9	▲ 9	
旅費交通費	7	63	▲ 56	
委託費	17	15	2	
租税公課	0	2	▲ 2	
支払負担金	125	135	▲ 10	
一般管理費	(2,549)	(2,175)	(374)	
サ主要農作物原種等栽培業務受託事業費	[23,622]	[19,539]	[4,083]	
主要農作物原種等栽培業務受託事業費	(19,440)	(16,485)	(2,955)	
給料手当	7,803	5,719	2,084	
法定福利費	1,294	911	383	
賃金	6,078	7,121	▲ 1,043	
消耗品費	3,309	1,701	1,608	
燃料費	10	12	▲ 2	
光熱水料費	433	491	▲ 58	
使用料賃借料	351	286	65	
通信運搬費	118	116	2	
研修費	16	100	▲ 84	
租税公課	28	28	0	
一般管理費	(4,181)	(3,054)	(1,127)	
シ飼料作物等栽培業務受託事業費	[15,504]	[14,083]	[1,421]	
飼料作物等栽培業務受託事業費	(11,742)	(10,931)	(811)	
給料手当	7,862	6,858	1,004	
法定福利費	1,285	1,118	167	
賃金	2,232	2,709	▲ 477	
福利厚生費	6	8	▲ 2	
修繕費	0	3	▲ 3	
消耗品費	93	6	87	
光熱水料費	24	23	1	
使用料賃借料	97	64	33	
通信運搬費	122	121	1	
租税公課	20	20	0	
一般管理費	(3,761)	(3,152)	(609)	

科 目	令和2年度決算A	令和元年度決算B	増減A-B	備 考
ス育種・木材・研究・施設管理業務受託事業費	[20,598]	[20,449]	[149]	
育種・木材・研究・施設管理業務受託事業費	(16,918)	(17,253)	(▲ 335)	
給料手当	6,359	6,463	▲ 104	
法定福利費	1,005	1,043	▲ 38	
賃金	5,902	5,627	275	
福利厚生費	64	53	11	
消耗品費	302	237	65	
燃料費	509	637	▲ 128	
修繕費	292	204	88	
光熱水料費	76	59	17	
使用料賃借料	1,495	1,651	▲ 156	
通信運搬費	35	34	1	
搬送費	91	107	▲ 16	
研修費	0	36	▲ 36	
旅費交通費	0	3	▲ 3	
租税公課	26	28	▲ 2	
減価償却費	31	31	0	
支払手数料	0	0	0	
未利用財購入原価	730	1,039	▲ 309	
一般管理費	(3,680)	(3,196)	(▲ 484)	
セ農林水産業みらいプロジェクト助成事業費	[0]	[50,796]	[▲ 50,796]	
農林水産業みらいプロジェクト助成事業費	(0)	(47,320)	(▲ 47,320)	
役員報酬	0	105	▲ 105	
給料手当	0	13,524	▲ 13,524	
法定福利費	0	2,200	▲ 2,200	
賃金	0	5,279	▲ 5,279	
消耗品費	0	3,420	▲ 3,420	
印刷製本費	0	16	▲ 16	
燃料費	0	93	▲ 93	
修繕費	0	46	▲ 46	
光熱水料費	0	484	▲ 484	
使用料賃借料	0	905	▲ 905	
通信運搬費	0	527	▲ 527	
旅費交通費	0	1,424	▲ 1,424	
委託費	0	10,909	▲ 10,909	
消耗什器備品費	0	224	▲ 224	
保険料	0	12	▲ 12	
租税公課	0	220	▲ 220	
支払手数料	0	121	▲ 121	
支払負担金	0	60	▲ 60	
減価償却費	0	7,750	▲ 7,750	
一般管理費	(0)	(3,476)	(▲ 3,476)	
②農業の担い手育成・経営支援等に関する事業費	53,945	51,874	2,071	
ア農業青年育成確保事業費	[521]	[4,339]	[▲ 3,818]	
クラブ活動支援事業費	(10)	(80)	(▲ 70)	
新規就農促進支援事業費	(0)	(500)	(▲ 500)	
青年農業者就農支援事業費	(336)	(3,241)	(▲ 2,905)	
役員報酬	0	1,168	▲ 1,168	
給料手当	263	1,517	▲ 1,254	
法定福利費	43	405	▲ 362	
燃料費	3	12	▲ 9	
使用料賃借料	14	115	▲ 101	
通信運搬費	6	12	▲ 6	
委託費	1	12	▲ 11	
租税公課	5	0	5	
一般管理費	(176)	(519)	(▲ 343)	
イ農業ジーンバンク事業費	[4,422]	[5,651]	[▲ 1,229]	
農業ジーンバンク事業費	(4,049)	(5,154)	(▲ 1,105)	
役員報酬	0	885	▲ 885	
給料手当	1,456	2,002	▲ 546	
法定福利費	241	458	▲ 217	
賃金	1,819	1,417	402	
消耗品費	11	0	11	
燃料費	1	1	0	
使用料賃借料	365	388	▲ 23	
通信運搬費	1	1	0	
消耗什器備品費	153	0	153	
租税公課	0	0	0	
一般管理費	(374)	(498)	(▲ 124)	
ウ地域計画等策定事業費	[21,271]	[13,536]	[7,735]	
地域計画等策定事業費	(16,993)	(9,948)	(▲ 7,045)	
役員報酬	0	1,906	▲ 1,906	
給料手当	3,182	2,021	1,161	
法定福利費	564	603	▲ 39	
賃金	1,746	1,207	539	
消耗品費	285	44	241	
燃料費	66	40	26	
使用料賃借料	1,049	758	291	
修繕費	0	37	▲ 37	
通信運搬費	1,271	154	1,117	
旅費交通費	25	87	▲ 62	
委託費	8,519	2,964	5,555	
諸謝金	170	0	170	
租税公課	36	19	17	
支払手数料	1	9	▲ 8	
ソフトウェア償却費	80	80	0	
雑費	0	18	▲ 18	
一般管理費	(4,278)	(3,587)	(▲ 691)	

(単位:千円)

科 目	令和2年度決算A	令和元年度決算B	増減A-B	備 考
エ6次産業化支援事業費	[7,980]	[8,626]	▲ 646	
6次産業化支援事業費	(6,809)	(7,253)	▲ 444	
役員報酬	0	645	▲ 645	
給料手当	1,209	2,455	▲ 1,246	
法定福利費	185	448	▲ 263	
賃金	2,830	957	1,873	
消耗品費	33	13	20	
印刷製本費	0	76	▲ 76	
燃料費	61	62	▲ 1	
使用料賃借料	599	638	▲ 39	
通信運搬費	3	13	▲ 10	
旅費交通費	389	378	11	
委託費	0	13	▲ 13	
諸謝金	1,487	1,534	▲ 47	
租税公課	10	10	0	
支払手数料	3	12	▲ 9	
一般管理費	(1,171)	(1,373)	▲ 202	
才農福連携障害者就労促進事業費	[6,964]	[6,200]	764	
農福連携障害者就労促進事業費	(5,984)	(5,386)	598	
役員報酬	0	331	▲ 331	
給料手当	1,349	1,214	135	
法定福利費	166	233	▲ 67	
賃金	1,297	1,665	▲ 368	
消耗品費	0	35	▲ 35	
燃料費	15	17	▲ 2	
使用料賃借料	572	839	▲ 267	
通信運搬費	6	28	▲ 22	
旅費交通費	8	85	▲ 77	
委託費	2	0	2	
諸謝金	2,544	920	1,624	
租税公課	10	10	0	
支払手数料	16	9	7	
一般管理費	(980)	(813)	167	
力農業経営者サポート事業費	[11,286]	[12,360]	▲ 1,074	
農業経営法人化事業費	(250)	1,200	▲ 950	
農業経営者サポート事業費	(10,394)	(10,751)	▲ 357	
役員報酬	0	462	▲ 462	
給料手当	1,736	675	1,061	
法定福利費	281	171	110	
賃金	3,150	3,774	▲ 624	
消耗品費	42	28	14	
印刷製本費	53	53	0	
燃料費	7	8	▲ 1	
使用料賃借料	652	922	▲ 270	
通信運搬費	40	36	4	
旅費交通費	126	71	55	
委託費	16	17	▲ 1	
諸謝金	4,263	4,510	▲ 247	
支払手数料	29	24	5	
一般管理費	(642)	(409)	233	
ク集落法人連絡協議会業務費	[1,500]	[1,162]	338	
集落法人連絡協議会業務費	(1,271)	(1,017)	254	
役員報酬	0	106	▲ 106	
給料手当	350	133	217	
法定福利費	58	37	21	
賃金	809	613	196	
消耗品費	0	58	▲ 58	
燃料費	6	11	▲ 5	
使用料賃借料	48	60	▲ 12	
一般管理費	(229)	(145)	84	
③管理費	[11,243]	[12,911]	▲ 1,668	
一般管理費	(11,243)	(12,911)	▲ 1,668	
給料手当	0	295	▲ 295	
法定福利費	6	51	▲ 45	
退職給付費用	8,103	7,727	376	
賃金	0	142	▲ 142	
福利厚生費	30	45	▲ 15	
修繕費	0	1,518	▲ 1,518	
光熱水料費	181	189	▲ 8	
使用料賃借料	540	540	0	
会議費	3	128	▲ 125	
通信運搬費	7	7	0	
旅費交通費	13	18	▲ 5	
委託費	379	309	70	
消耗什器備品費	219	0	219	
諸謝金	350	300	50	
保険料	33	151	▲ 118	
租税公課	881	1,153	▲ 272	
広告料	22	22	0	
減価償却費	89	275	▲ 186	
一般支払利息	385	0	385	
ソフトウェア償却費	0	38	▲ 38	
雑費	0	2	▲ 2	
④他会計への繰出額	[3,544]	[3,906]	▲ 362	
他会計への繰出額	3,544	3,906	▲ 362	
⑤引当金繰入額	[8,954]	[9,197]	▲ 243	
賞与引当金繰入額	8,954	9,197	▲ 243	
経常費用計	863,860	932,460	▲ 68,600	
当期経常増減額	▲ 4,867	▲ 41,338	36,471	

(単位:千円)

科 目	令和2年度決算A	令和元年度決算B	増減A-B	備 考
2. 経常外増減の部				
(1) 経常外収益				
① 特定資産売却益	[110]	[0]	[110]	
機械及び装置売却益	110	0	110	
② 固定資産売却益	[5,906]	[0]	[5,906]	
建物売却益	551	0	551	
機械及び装置売却益	450	0	450	
土地売却益	4,905	0	4,905	
③ 過年度損益修正益	[0]	[1]	[▲ 1]	
過年度損益修正益	0	1	▲ 1	
経常外収益計	6,016	1	6,015	
(2) 経常外費用				
① 過年度損益修正損	[0]	[1]	[▲ 1]	
過年度損益修正損	0	1	▲ 1	
経常外費用計	0	1	▲ 1	
当期経常外増減額	6,016	0	6,016	
税引前当期一般正味財産増減額	1,149	▲ 41,338	42,487	
法人税、住民税及び事業税	9,034	6,763	2,271	
当期一般正味財産増減額	▲ 7,884	▲ 48,101	40,217	
一般正味財産期首残高	1,155,383	1,203,485	▲ 48,102	
一般正味財産期末残高	1,147,499	1,155,383	▲ 7,884	
II 指定正味財産増減の部				
① 受取補助金等	[10,650]	[39,793]	[▲ 29,143]	
(担) 青年農業者就農支援事業費補助金	0	3,000	▲ 3,000	
(保) 受取農林水産業みらいプロジェクト助成金	0	27,704	▲ 27,704	
(担) 受取農業経営者サポート事業費補助金	10,650	9,090	1,560	
② 基本財産運用益	[0]	[2]	[▲ 2]	
基本財産運用益	0	2	▲ 2	
③ 一般正味財産への振替額	[▲ 10,650]	[▲ 39,796]	[29,146]	
一般正味財産への振替額	▲ 10,650	▲ 39,796	29,146	
当期指定正味財産増減額	0	0	0	
指定正味財産期首残高	3,000	3,000	0	
指定正味財産期末残高	3,000	3,000	0	
III 正味財産期末残高	1,150,499	1,158,383	▲ 7,884	

※ 端数調整により合計が一致しない場合がある。

(3) 正味財産増減計算書(就農支援資金貸付事業特別会計)

(単位:千円)

科 目	令和2年度決算A	令和元年度決算B	増減A-B	備 考
I 一般正味財産増減の部				
1. 経常増減の部				
(1) 経常収益				
① 就農支援資金利息収益	[0]	[0]	[0]	
就農支援資金預金利息収益	0	0	0	
② 就農支援資金違約金	[0]	[0]	[0]	
就農支援資金違約金	0	0	0	
経常収益計	0	0	0	
(2) 経常費用				
管理費	[0]	[0]	[0]	
租税公課	0	0	0	
他会計への繰出額	[240]	(0)	(240)	
一般会計への繰出額	240	0	240	
経常費用計	240	0	240	
当期経常増減額	▲ 240	0	▲ 240	
2. 経常外増減の部				
(1) 経常外収益				
経常外収益計	0	0	0	
(2) 経常外費用				
経常外費用計	0	0	0	
当期経常外増減額	0	0	0	
当期一般正味財産増減額	▲ 240	0	▲ 240	
一般正味財産期首残高	240	240	0	
一般正味財産期末残高	0	240	▲ 240	
II 指定正味財産増減の部				
当期指定正味財産増減額	0	0	0	
指定正味財産期首残高	0	0	0	
指定正味財産期末残高	0	0	0	
III 正味財産期末残高	0	240	▲ 240	

※ 端数調整により合計が一致しない場合がある。

(4) 正味財産増減計算書(水源の森事業特別会計)

(単位:千円)

科 目	令和2年度決算A	令和元年度決算B	増減A-B	備 考
I 一般正味財産増減の部				
1. 経常増減の部				
(1) 経常収益				
① 特定資産運用益	[423]	[425]	▲ 2	
制限付運用資産受取利息	1	15	▲ 14	
森林勘定引当資産受取利息	422	410	▲ 12	
② 事業収益	[74]	[0]	▲ 74	
立木売却収益	74	0	▲ 74	
③ 受取補助金等	[1,719]	[6,443]	▲ 4,724	
受取補助金	1,719	6,443	▲ 4,724	
④ 雑収益	[0]	[0]	0	
受取利息	0	0	0	
⑤ 引当金取崩額	[1,795]	[3,809]	▲ 2,014	
森林勘定引当金取崩額	1,795	3,809	▲ 2,014	
経常収益計	4,010	10,678	▲ 6,668	
(2) 経常費用				
① 事業費	[238]	[469]	▲ 231	
事業請負費	(238)	(469)	▲ 231	
保育事業費	104	18	▲ 86	
分収交付金	29	0	▲ 29	
その他直接費	105	450	▲ 345	
② 管理費	[2,221]	[3,969]	▲ 1,748	
管理費	(2,221)	(3,969)	▲ 1,748	
給料手当	1,601	3,202	▲ 1,601	
法定福利費	256	523	▲ 267	
消耗品費	71	56	▲ 15	
印刷製本費	39	39	0	
使用料賃借料	37	20	▲ 17	
通信運搬費	8	8	0	
委託料	92	0	▲ 92	
租税公課	114	115	▲ 1	
支払手数料	3	7	▲ 4	
③ 圧縮記帳損	[1,551]	[6,239]	▲ 4,688	
圧縮記帳損	1,551	6,239	▲ 4,688	
経常費用計	4,010	10,678	▲ 6,668	
当期経常増減額	0	0	0	
2. 経常外増減の部				
(1) 経常外収益				
経常外収益計	0	0	0	
(2) 経常外費用				
① 除却損失	[0]	[0]	0	
什器備品除却損	0	0	0	
経常外費用計	0	0	0	
当期経常外増減額	0	0	0	
当期一般正味財産増減額	0	0	0	
一般正味財産期首残高	316,155	316,155	0	
一般正味財産期末残高	316,155	316,155	0	
II 指定正味財産増減の部				
① 受取補助金等	[1,719]	[6,443]	▲ 4,724	
受取補助金	1,719	6,443	▲ 4,724	
② 特定資産運用益	[1]	[425]	▲ 424	
制限付運用資産受取利息	1	15	▲ 14	
森林勘定引当資産受取利息	0	410	▲ 410	
③ 一般正味財産への振替額	[▲ 1,720]	[▲ 6,868]	5,148	
一般正味財産への振替額	▲ 1,720	▲ 6,868	5,148	
当期指定正味財産増減額	0	0	0	
指定正味財産期首残高	14,004	14,004	0	
指定正味財産期末残高	14,004	14,004	0	
III 正味財産期末残高	330,159	330,159	0	

※ 端数調整により合計が一致しない場合がある。

(5) 正味財産増減計算書(農地中間管理事業特別会計)

(単位:千円)

科 目	令和2年度決算A	令和元年度決算B	増減A-B	備 考
I 一般正味財産増減の部				
1. 経常増減の部				
(1) 経常収益				
①貸付料収益	[193,871]	[183,792]	[10,079]	
用地貸付料収益	193,871	183,792	10,079	
②受取補助金等	[117,314]	[119,201]	[▲1,887]	
農地中間管理事業補助金	117,314	119,201	▲1,887	
③雑収益	[4,024]	[7]	[4,017]	
受取利息	0	0	0	
雑収益	4,023	6	4,017	
④他会計からの繰入額	[3,544]	[3,906]	[▲362]	
他会計からの繰入額	3,544	3,906	▲362	
経常収益計	318,753	306,906	11,847	
(2) 経常費用				
①補助事業費	[311,185]	[302,993]	[8,192]	
事業費	(193,871)	(183,792)	(10,079)	
借受地代	193,871	183,792	10,079	
事業管理費	(4,532)	(2,114)	(2,418)	
使用料貸借料	35	99	▲64	
委託費	3,802	1,222	2,580	
支払負担金	696	793	▲97	
運営事業費	(112,782)	(117,088)	(▲4,306)	
役員報酬	4,974	3,202	1,772	
給料手当	38,594	40,259	▲1,665	
法定福利費	9,634	10,875	▲1,241	
賃金	16,956	17,087	▲131	
福利厚生費	74	74	0	
消耗品費	1,257	1,669	▲412	
印刷製本費	347	561	▲214	
燃料費	159	263	▲104	
修繕費	0	115	▲115	
光熱水料費	729	754	▲25	
使用料貸借料	8,862	10,118	▲1,256	
通信運搬費	3,096	2,810	286	
研修費	0	4	▲4	
旅費交通費	234	1,309	▲1,075	
委託費	21,824	19,583	2,241	
消耗什器備品費	67	83	▲16	
租税公課	10	7	3	
支払手数料	197	238	▲41	
支払負担金	300	300	0	
保険料	28	31	▲3	
諸謝金	5,441	7,746	▲2,305	
②管理費	[7,567]	[3,912]	[3,655]	
管理費	(4,002)	(2,674)	(1,328)	
給料手当	1,598	1,456	142	
法定福利費	250	423	▲173	
賃金	1,479	100	1,379	
燃料費	23	27	▲4	
使用料貸借料	155	116	39	
通信運搬費	85	13	72	
旅費交通費	3	0	3	
支払負担金	374	374	0	
租税公課	0	0	0	
支払手数料	11	8	3	
減価償却費	24	157	▲133	
一般管理費	(3,565)	(1,238)	(2,327)	
経常費用計	318,752	306,905	11,847	
当期経常増減額	1	0	1	
2. 経常外増減の部				
(1) 経常外収益				
経常外収益計	0	0	0	
(2) 経常外費用				
経常外費用計	0	0	0	
当期経常外増減額	0	0	0	
当期一般正味財産増減額	1	0	1	
一般正味財産期首残高	1	0	1	
一般正味財産期末残高	1	1	0	
II 指定正味財産増減の部				
受取補助金等	[117,466]	[119,201]	[▲1,735]	
農地中間管理事業補助金	117,466	119,201	▲1,735	
一般正味財産への振替額	[▲117,314]	[▲119,201]	[1,887]	
一般正味財産への振替額	▲117,314	▲119,201	1,887	
当期指定正味財産増減額	152	0	152	
指定正味財産期首残高	0	0	0	
指定正味財産期末残高	152	0	152	
III 正味財産期末残高	153	1	152	

※ 端数調整により合計が一致しない場合がある。

5 貸借対照表の内訳

(1) 貸借対照表(総括表)

(単位：千円)

科 目	令和2年度決算A	令和元年度決算B	増減A-B	備 考
I 資産の部				
1. 流動資産				
普通預金	87,831	152,803	▲ 64,972	
定期預金	0	100,000	▲ 100,000	
未収金	136,544	100,886	35,658	
一般会計への未収金	9,122	6,321	2,801	
特別会計への未収金	30,576	26,800	3,776	
未収収益	737	888	▲ 151	
農地保有合理化事業用地	4	4	0	
苗木	8,594	2,513	6,081	
前払費用	1,092	1,038	54	
特別会計貸付金	0	327	▲ 327	
流動資産合計	274,500	391,580	▲ 117,080	
2. 固定資産				
(1) 基本財産				
基本財産	3,000	3,000	0	
基本財産合計	3,000	3,000	0	
(2) 特定資産				
機械及び装置	0	0	0	
制限付運用資産	14,004	14,004	0	
森林勘定引当資産	213,266	215,060	▲ 1,794	
減価償却引当資産	38,124	38,124	0	
供託金	154	4	150	
退職給付引当資産	30,445	30,050	395	
特定資産合計	295,993	297,242	▲ 1,249	
(3) その他の固定資産				
建物	23,949	27,003	▲ 3,054	
構築物	0	1,009	▲ 1,009	
機械及び装置	449	1,226	▲ 777	
什器備品	2,219	3,328	▲ 1,109	
土地	0	3,785	▲ 3,785	
森林経営勘定	8	8	0	
分収林費用負担金	316,066	316,066	0	
農林業担い手育成等事業引当資産	314,356	327,773	▲ 13,417	
事業体質強化積立資産	504,734	504,883	▲ 149	
投資有価証券	100,000	0	100,000	
出資金	3,440	3,430	10	
電話加入権	994	994	0	
差入保証金	730	730	0	
長期貸付金	14,231	16,188	▲ 1,957	
ソフトウェア	14,443	13,820	623	
その他の固定資産合計	1,295,621	1,220,243	75,378	
固定資産合計	1,594,614	1,520,485	74,129	
資 産 合 計	1,869,114	1,912,065	▲ 42,951	
II 負債の部				
1. 流動負債				
一年以内返済長期借入金	290	287	3	
未払金	83,910	124,099	▲ 40,189	
一般会計からの未払金	30,576	26,800	3,776	
特別会計からの未払金	9,122	6,321	2,801	
未払費用	113	136	▲ 23	
前受金	0	385	▲ 385	
預り金	65	1,039	▲ 974	
未払法人税	9,033	6,763	2,270	
賞与引当金	8,954	9,197	▲ 243	
一般会計借入金	0	327	▲ 327	
流動負債合計	142,063	175,354	▲ 33,291	
2. 固定負債				
長期借入金	2,529	2,819	▲ 290	
森林勘定引当金	213,266	215,060	▲ 1,794	
退職給付引当金	30,445	30,050	395	
固定負債合計	246,240	247,929	▲ 1,689	
負 債 合 計	388,303	423,283	▲ 34,980	
III 正味財産の部				
1. 指定正味財産				
受取補助金	152	0	152	
受取寄付金	17,004	17,004	0	
指定正味財産合計	17,156	17,004	152	
(うち基本財産への充当額)	(3,000)	(3,000)	(0)	
(うち特定資産への充当額)	(14,156)	(14,004)	(152)	
2. 一般正味財産	1,463,655	1,471,778	▲ 8,123	
(うち基本財産への充当額)	(0)	(0)	(0)	
(うち特定資産への充当額)	(38,127)	(38,128)	(▲ 1)	
正味財産合計	1,480,811	1,488,782	▲ 7,971	
負債及び正味財産合計	1,869,114	1,912,065	▲ 42,951	

※ 端数調整により合計が一致しない場合がある。

(2) 貸借対照表(一般会計)

(単位:千円)

科 目	令和2年度決算A	令和元年度決算B	増減A-B	備 考
I 資産の部				
1. 流動資産				
普通預金	65,977	131,752	▲ 65,775	
定期預金	0	100,000	▲ 100,000	
未収金	129,079	93,680	35,399	
特別会計への未収金	30,576	26,800	3,776	
未収収益	620	781	▲ 161	
農地保有合理化事業用地	4	4	0	
苗木	8,594	2,513	6,081	
前払費用	1,092	1,038	54	
特別会計貸付金	0	327	▲ 327	
流動資産合計	235,942	356,897	▲ 120,955	
2. 固定資産				
(1) 基本財産				
基本財産	3,000	3,000	0	
基本財産合計	3,000	3,000	0	
(2) 特定資産				
機械及び装置	0	0	0	
減価償却引当資産	38,124	38,124	0	
退職給付引当資産	30,445	30,050	395	
特定資産合計	68,569	68,174	395	
(3) その他固定資産				
建物	23,949	27,003	▲ 3,054	
構築物	0	1,009	▲ 1,009	
機械及び装置	449	1,226	▲ 777	
什器備品	2,219	3,303	▲ 1,084	
土地	0	3,785	▲ 3,785	
農林業担い手育成等事業引当資産	314,356	327,773	▲ 13,417	
事業体質強化積立資産	504,734	504,883	▲ 149	
投資有価証券	100,000	0	100,000	
出資金	3,440	3,430	10	
電話加入権	914	914	0	
差入保証金	730	730	0	
長期貸付金	14,231	15,861	▲ 1,630	
ソフトウェア	14,443	13,820	623	
その他固定資産合計	979,466	903,737	75,729	
固定資産合計	1,051,036	974,911	76,125	
資産合計	1,286,977	1,331,808	▲ 44,831	
II 負債の部				
1. 流動負債				
一年以内返済長期借入金	290	287	3	
未払金	75,945	116,445	▲ 40,500	
特別会計からの未払金	9,122	6,321	2,801	
未払費用	95	120	▲ 25	
前受金	0	385	▲ 385	
預り金	65	1,039	▲ 974	
未払法人税	9,033	6,763	2,270	
賞与引当金	8,954	9,197	▲ 243	
流動負債合計	103,503	140,556	▲ 37,053	
2. 固定負債				
長期借入金	2,529	2,819	▲ 290	
退職給付引当金	30,445	30,050	395	
固定負債合計	32,974	32,869	105	
負債合計	136,478	173,425	▲ 36,947	
III 正味財産の部				
1. 指定正味財産				
受取寄付金	3,000	3,000	0	
指定正味財産合計	3,000	3,000	0	
(うち基本財産への充当額)	(3,000)	(3,000)	(0)	
(うち特定資産への充当額)	(0)	(0)	(0)	
2. 一般正味財産	1,147,500	1,155,383	▲ 7,884	
(うち基本財産への充当額)	(0)	(0)	(0)	
(うち特定資産への充当額)	(38,124)	(38,124)	(0)	
正味財産合計	1,150,500	1,158,383	▲ 7,884	
負債及び正味財産合計	1,286,977	1,331,808	▲ 44,831	

※ 端数調整により合計が一致しない場合がある。

(3) 貸借対照表(就農支援資金貸付事業特別会計)

(単位:千円)

科 目	令和2年度決算A	令和元年度決算B	増減A-B	備 考
I 資産の部				
1. 流動資産				
普通預金	0	240	▲ 240	
流動資産合計	0	240	▲ 240	
2. 固定資産				
(1) その他固定資産				
長期貸付金	[0]	[327]	[▲ 327]	
就農研修資金	0	327	▲ 327	
その他固定資産合計	0	327	▲ 327	
固定資産合計	0	327	▲ 327	
資産合計	0	567	▲ 567	
II 負債の部				
1. 流動負債				
一般会計借入金	0	327	▲ 327	
流動負債合計	0	327	▲ 327	
2. 固定負債				
負債合計	0	327	▲ 327	
III 正味財産の部				
1. 指定正味財産				
指定正味財産合計	0	0	0	
2. 一般正味財産				
(うち基本財産への充当額)	(0)	(0)	(0)	
(うち特定資産への充当額)	(0)	(0)	(0)	
正味財産合計	0	240	▲ 240	
負債及び正味財産合計	0	567	▲ 567	

※ 端数調整により合計が一致しない場合がある。

(4) 貸借対照表(水源の森事業特別会計)

(単位:千円)

科 目	令和2年度決算A	令和元年度決算B	増減A-B	備 考
I 資産の部				
1. 流動資産				
普通預金	1,890	3,644	▲ 1,754	
未収収益	117	107	10	
流動資産合計	2,007	3,751	▲ 1,744	
2. 固定資産				
(1) 特定資産				
制限付運用資産	14,004	14,004	0	
森林勘定引当資産	213,266	215,060	▲ 1,794	
特定資産合計	227,270	229,064	▲ 1,794	
(2) その他固定資産				
什器備品	0	0	0	
森林経営勘定	[8]	[8]	[0]	
分収造林	2	2	0	
森林	2	2	0	
企業の森	2	2	0	
豊かな海の森林	1	1	0	
手作りの森	1	1	0	
分収林費用負担金	316,066	316,066	0	
電話加入権	80	80	0	
その他固定資産合計	316,155	316,155	0	
固定資産合計	543,424	545,219	▲ 1,795	
資産合計	545,431	548,970	▲ 3,539	
II 負債の部				
1. 流動負債				
未払費用	18	16	2	
未払金	132	10	122	
一般会計からの未払金	1,857	3,725	▲ 1,868	
流動負債合計	2,007	3,751	▲ 1,744	
2. 固定負債				
森林勘定引当金	213,266	215,060	▲ 1,794	
固定負債合計	213,266	215,060	▲ 1,794	
負債合計	215,273	218,812	▲ 3,539	
III 正味財産の部				
1. 指定正味財産				
受取寄付金	14,004	14,004	0	
指定正味財産合計	14,004	14,004	0	
(うち基本財産への充当額)	(0)	(0)	(0)	
(うち特定資産への充当額)	(14,004)	(14,004)	(0)	
2. 一般正味財産				
(うち基本財産への充当額)	(0)	(0)	(0)	
(うち特定資産への充当額)	(0)	(0)	(0)	
正味財産合計	330,159	330,159	0	
負債及び正味財産合計	545,431	548,970	▲ 3,539	

※ 端数調整により合計が一致しない場合がある。

(5) 貸借対照表(農地中間管理事業特別会計)

(単位:千円)

科 目	令和2年度決算A	令和元年度決算B	増減A-B	備 考
I 資産の部				
1. 流動資産				
普通預金	19,964	17,167	2,797	
未収金	7,466	7,205	261	
一般会計への未収金	9,122	6,321	2,801	
流動資産合計	36,551	30,693	5,858	
2. 固定資産				
(1) 特定資産				
供託金	154	4	150	
特定資産合計	154	4	150	
(1) その他固定資産				
什器備品	0	24	▲ 24	
その他固定資産合計	0	24	▲ 24	
固定資産合計	154	28	126	
資産合計	36,706	30,721	5,985	
II 負債の部				
1. 流動負債				
未払金	7,833	7,645	188	
一般会計からの未払金	28,719	23,075	5,644	
流動負債合計	36,553	30,720	5,833	
負債合計	36,553	30,720	5,833	
III 正味財産の部				
1. 指定正味財産				
受取補助金	152	0	152	
指定正味財産合計	152	0	152	
(うち基本財産への充当額)	(0)	(0)	(0)	
(うち特定資産への充当額)	(152)	(0)	(152)	
2. 一般正味財産	1	1	0	
(うち基本財産への充当額)	(0)	(0)	(0)	
(うち特定資産への充当額)	(3)	(4)	(▲ 1)	
正味財産合計	153	1	152	
負債及び正味財産合計	36,706	30,721	5,985	

※ 端数調整により合計が一致しない場合がある。

出資法人経営状況説明書

1 法人の概要（令和3年6月24日現在）

（1）基本情報

法人の名称	一般社団法人 広島県野菜価格安定資金協会	所 管 課	農林水産局農業経営発展課
所 在 地	広島市安佐南区大町東二丁目14番12号	設立登記	昭和42年5月26日

基本財産等の額	18,275千円	うち県出資額	13,050千円	県出資比率	71.4%
県以外の出資者	全国農業協同組合連合会(2,160千円, 11.8%), 広島県信用農業協同組合連合会(2,000千円, 10.9%) 全国共済農業協同組合連合会(500千円, 2.7%), 各農業協同組合等(565千円, 3.1%)				

設立目的	野菜安値補償金を造成し、対象野菜の市場価格が著しく下落した場合に、会員（農協）を通じて生産者に安値補償金を交付する事業を行い、野菜の安定した生産及び消費者への安定供給を図る。
業務概要	1 野菜安値補償金の造成及び管理に関する業務 2 野菜安値補償金の交付に関する業務

（2）役・職員の状況

区 分	役職員数	県職員	元県職員	その他	備 考
常勤役員数	1人	0人	1人	0人	
非常勤役員数	8人	1人	0人	7人	
常勤職員数	0人	0人	0人	0人	

役 職	氏 名	県職員である者	備考
会 長	水 永 祐 治		
副 会 長	丹 下 和 博		
専務理事	岩 佐 逸 二		常勤
理 事	向 井 雅 史	農林水産局 農業経営発展課長	
理 事	大 原 秀 朗		
理 事	横 山 英 治		

役 職	氏 名	県職員である者	備考
理 事	藤 原 信 孝		
監 事	長 谷 川 公 作		
監 事	三 戸 正 宏		

（3）組織の概要

<pre> graph TD A[会長] --- B[副会長] B --- C[専務理事] C --- D[理事] D --- E[事務局] D --- F[監事] </pre>	備 考
---	-----

2 令和3年度事業計画

(1) 事業計画

(単位：千円)

事業名	事業内容	令和3年度	令和2年度	増減
1 野菜安値補償準備金造成事業	野菜の安値補償に必要な補償準備金を造成し、対象野菜の市場価格が著しく下落した場合に、会員（農協）を通じて生産者に野菜安値補償金を交付する。	67,598	57,594	10,004
2 管理費	協会の運営に係る管理費	3,441	3,421	20
合計		71,039	61,015	10,024

【特記事項等】

1の増加理由： 補償交付金の増等（10,004千円）

- ・野菜全体の安値傾向に伴う補償交付金支払額の増加見込み。
- ・産地拡大（きゅうり、ほうれんそう）に伴う補償交付金支払額の増加見込み。

(2) 予算書

(単位：千円)

区分		令和3年度	令和2年度	増減	主な増減理由
経常収益	特定資産運用益	925	974	▲49	
	受取負担金・補助金等	60,696	50,684	10,012	令和3年度補償交付金の増加見込みに伴う負担金の増(10,012千円)
	その他収益	694	713	▲19	
計 ①		62,315	52,371	9,944	
経常費用	事業費	67,598	57,594	10,004	補償交付金の増等（10,004千円） ・野菜全体の安値傾向に伴う補償交付金支払額の増加見込み ・産地拡大（きゅうり、ほうれんそう）に伴う補償交付金支払額の増加見込み
	管理費	3,441	3,421	20	
計 ②		71,039	61,015	10,024	
当期経常増減額 ③=①-②		▲8,724	▲8,644	▲80	
	経常外収益 ④	0	0	0	
	経常外費用 ⑤	0	0	0	
当期経常外増減額 ⑥=④-⑤		0	0	0	
当期一般正味財産増減額 ⑦=③+⑥		▲8,724	▲8,644	▲80	
当期指定正味財産増減額 ⑧		▲11,856	▲4,513	▲7,343	補償交付金増加見込みに伴う一般正味財産への振替額の増
当期正味財産増減額合計 ⑨=⑦+⑧		▲20,580	▲13,157	▲7,423	

3 令和2年度事業報告

(1) 事業報告

(単位：千円)

事業名	事業内容	令和2年度	令和元年度	増減
1 野菜安値補償準備金造成事業	野菜の安値補償に必要な補償準備金を造成し、対象野菜の市場価格が著しく下落した場合に、会員(農協)を通じて生産者に野菜安値補償金を交付する。	53,031	66,752	▲13,721
2 管理費	協会の運営に係る管理費	2,610	3,482	▲872
合計		55,641	70,234	▲14,593

【特記事項等】

1の減少理由：令和元年度の補償交付金額が極めて多かったため

(2) 正味財産増減計算書

(単位：千円)

区分	令和2年度	令和元年度	増減	主な増減理由
特定資産運用益	977	1,314	▲337	
受取負担金・補助金等	47,653	60,145	▲12,492	受取補償準備金負担金振替額の減(▲3,061千円) 補償準備金負担金振替額の減(▲878千円) 補償準備金補助金振替額の減(▲8,551千円)
その他収益	713	985	▲272	
計 ①	49,343	62,444	▲13,101	
事業費	53,031	66,752	▲13,721	補償交付金の減(▲11,612千円) 補償準備金負担金返還交付金の減(▲878千円) 事務経費(主に修繕費)の減(▲1,230千円)
管理費	2,610	3,482	▲872	
計 ②	55,641	70,234	▲14,593	
当期経常増減額 ③=①-②	▲6,298	▲7,790	1,492	
経常外収益 ④	0	0	0	
経常外費用 ⑤	0	0	0	
当期経常外増減額 ⑥=④-⑤	0	0	0	
当期一般正味財産増減額 ⑦=③+⑥	▲6,298	▲7,790	1,492	
当期指定正味財産増減額 ⑧	3,907	▲5,873	9,780	補償交付金の減に伴う一般正味財産への振替額の減(▲12,491千円)
当期正味財産増減額合計 ⑨=⑦+⑧	▲2,391	▲13,663	11,272	

(3) 貸借対照表

(単位：千円)

区 分		令和2年度末	令和元年度末	増 減	主な増減理由
資産	流動資産	231,917	238,215	▲6,298	普通預金の減
	固定資産	334,654	333,499	1,155	補償準備金引当資産の増(9,097千円) 特別業務資金引当資産(県振興)の減(▲6,222千円)
資 産 合 計		566,571	571,714	▲5,143	
負債	流動負債	16,136	18,888	▲2,752	未払補償交付金の減
	固定負債	18,275	18,275	0	
	負 債 計 ①	34,411	37,163	▲2,752	
正味財産	指定正味財産	300,243	296,336	3,907	補償準備金の増(11,850千円) 県特別業務資金(県振興)の減(▲6,222千円)
	うち、基本財産充当額	0	0	0	
	一般正味財産	231,917	238,215	▲6,298	
	うち、基本財産充当額	0	0	0	
	正味財産 計 ②	532,160	534,551	▲2,391	
負債・正味財産 合計 ③=①+②		566,571	571,714	▲5,143	

(4) 県からの財政的支援

(単位：千円)

区 分	令和2年度	令和元年度	増 減	主な増減理由
補助金等	8,394	8,394	0	
委託料	0	0	0	
貸付金	0	0	0	
その他(追加出資等)	0	0	0	
合 計	8,394	8,394	0	
借入金残高(期末残高)	0	0	0	
債務保証額(期末残高)	0	0	0	
損失補償契約に係る債務残高	0	0	0	

【県の財政的支援の目的・内容等】

2025 広島県農林水産業アクションプログラムに掲げる生産性の高い持続可能な農業の確立に向け、生産者の経営安定に寄与するとともに消費者への地場野菜の安定供給のための野菜価格安定事業への補助

(5) 経営健全化計画の推進状況など特記事項

今後も、引き続き管理費の適正な支出を行うとともに、経営の効率化を進める。

4 正味財産増減計算書の内訳

(単位：千円)

科 目	令和2年度決算 A	令和元年度決算 B	増 減 A-B	備考
I 一般正味財産増減の部				
1 経常増減の部				
(1) 経常収益				
特定資産運用益	977	1,314	▲ 337	
特定資産受取利息	977	1,314	▲ 337	
受取補償準備金負担金	20,382	24,322	▲ 3,940	
受取補償準備金負担金振替額	17,239	20,300	▲ 3,061	
農協・生産者負担金振替額	8,984	11,792	▲ 2,808	
連合会負担金振替額	3,963	4,330	▲ 367	
産地市町負担金振替額	4,292	4,178	114	
補償準備金負担金振替額	3,144	4,022	▲ 878	
農協・生産者負担金振替額	706	1,832	▲ 1,126	
産地市町負担金振替額	2,437	2,190	247	
受取補助金等	27,271	35,822	▲ 8,551	
受取補助金等振替額	27,271	35,822	▲ 8,551	
補償準備金補助金振替額	27,271	35,822	▲ 8,551	
県補償準備金造成補助金振替額	10,810	13,771	▲ 2,961	
農畜産業振興機構助成金振替額	16,461	22,052	▲ 5,591	
特定等事業体制推進助成金振替額	0	0	0	
雑収益	713	985	▲ 272	
受取利息	713	968	▲ 255	
雇用保険預り金	0	16	▲ 16	
労働保険料還付金	0	1	▲ 1	
経常収益計	49,343	62,444	▲ 13,101	
(2) 経常費用				
事業費	53,031	66,752	▲ 13,721	
補償交付金	44,510	56,122	▲ 11,612	
補償交付金（県振興野菜）	6,675	8,189	▲ 1,514	
補償交付金（特定野菜）	14,795	11,526	3,269	
補償交付金（指定野菜）	23,040	36,407	▲ 13,367	
補償準備金負担金返還交付金	3,144	4,022	▲ 878	
農協・生産者負担金返還交付金	706	1,832	▲ 1,126	
産地市町負担金返還交付金	2,437	2,190	247	
事務経費	5,378	6,608	▲ 1,230	
給与手当費	0	0	0	
福利厚生費	0	0	0	
委託費	4,445	4,449	▲ 4	
退職給付費用	0	146	▲ 146	
会議費	0	25	▲ 25	
旅費交通費	5	166	▲ 161	
通信運搬費	234	198	36	
消耗品費	85	535	▲ 450	
印刷製本費	123	102	21	
修繕費	198	659	▲ 461	
光熱水料費	100	127	▲ 27	
賃借料	189	201	▲ 12	
管理費	2,610	3,482	▲ 872	
給与手当費	0	0	0	
福利厚生費	0	0	0	
委託費	1,594	1,596	▲ 2	
退職給付費用	0	52	▲ 52	
会議費	40	59	▲ 19	
旅費交通費	22	97	▲ 75	
通信運搬費	27	72	▲ 45	
消耗品費	31	195	▲ 164	
印刷製本費	68	82	▲ 14	
修繕費	101	128	▲ 27	
光熱水料費	36	46	▲ 10	
諸謝金	330	690	▲ 360	
租税公課	290	390	▲ 100	
賃借料	69	73	▲ 4	
雑費	2	1	1	
経常費用計	55,641	70,234	▲ 14,593	
当期経常増減額	▲ 6,298	▲ 7,790	1,492	

※ 端数調整により合計が一致しない場合がある。

(単位：千円)

科 目	令和2年度決算 A	令和元年度決算 B	増 減 A-B	備考
2 経常外増減の部				
(1) 経常外収益				
経常外収益計	0	0	0	
(2) 経常外費用				
経常外費用計	0	0	0	
当期経常外増減額	0	0	0	
当期一般正味財産増減額	▲ 6,298	▲ 7,790	1,492	
一般正味財産期首残高	238,215	246,005	▲ 7,790	
一般正味財産期末残高	231,917	238,215	▲ 6,298	
II 指定正味財産増減の部				
受取補償準備金負担金	26,706	23,826	2,880	
農協・生産者負担金	15,170	14,664	506	
連合会負担金	4,913	4,472	441	
産地市町負担金	6,623	4,690	1,933	
受取補助金等	24,855	30,446	▲ 5,591	
補償準備金補助金	16,461	22,052	▲ 5,591	
農畜産業振興機構助成金	16,461	22,052	▲ 5,591	
特別業務資金補助金(特定等事業)	8,394	8,394	0	
法人業務委託費補助金	0	0	0	
一般正味財産への振替額	47,653	60,145	▲ 12,492	
一般正味財産への振替額(受取補償準備金負担金)	20,382	24,322	▲ 3,940	
一般正味財産への振替額(受取補助金等)	27,271	35,822	▲ 8,551	
当期指定正味財産増減額	3,907	▲ 5,873	9,780	
指定正味財産期首残高	296,336	302,209	▲ 5,873	
指定正味財産期末残高	300,243	296,336	3,907	
III 正味財産期末残高	532,160	534,551	▲ 2,391	

※ 端数調整により合計が一致しない場合がある。

5 貸借対照表の内訳

(単位：千円)

科 目	令和2年度決算 A	令和元年度決算 B	増 減 A-B	備考
I 資産の部				
1 流動資産				
現金預金	231,917	238,215	▲ 6,298	
流動資産合計	231,917	238,215	▲ 6,298	
2 固定資産				
(1) 特定資産				
加入預り金引当資産	18,275	18,275	0	
退職給付引当資産	0	0	0	
補償準備金引当資産	218,289	209,192	9,097	
特別業務資金引当資産(県振興)	48,867	55,089	▲ 6,222	
特別業務資金引当資産(特定等事業)	49,223	50,943	▲ 1,720	
特定資産合計	334,654	333,499	1,155	
固定資産合計	334,654	333,499	1,155	
資産合計	566,571	571,714	▲ 5,143	
II 負債の部				
1 流動負債				
未払金	16,136	18,888	▲ 2,752	
未払補償交付金	16,136	18,888	▲ 2,752	
事業未払金	0	0	0	
預り金	0	0	0	
流動負債合計	16,136	18,888	▲ 2,752	
2 固定負債				
加入預り金	18,275	18,275	0	
退職給付引当金	0	0	0	
固定負債合計	18,275	18,275	0	
負債合計	34,411	37,163	▲ 2,752	
III 正味財産の部				
1 指定正味財産				
補償準備金	202,153	190,304	11,849	
県特別業務資金(県振興)	48,867	55,089	▲ 6,222	
県特別業務資金(特定等事業)	49,223	50,943	▲ 1,720	
指定正味財産合計	300,243	296,336	3,907	
(うち基本財産への充当額)	(0)	(0)	(0)	
(うち特定資産への充当額)	(300,243)	(296,336)	3,907	
2 一般正味財産	231,917	238,215	▲ 6,298	
(うち基本財産への充当額)	(0)	(0)	(0)	
(うち特定資産への充当額)	(0)	(0)	(0)	
正味財産合計	532,160	534,551	▲ 2,391	
負債及び正味財産合計	566,571	571,714	▲ 5,143	

※ 端数調整により合計が一致しない場合がある。

出資法人経営状況説明書

1 法人の概要（令和3年6月24日現在）

（1）基本情報

法人の名称	一般社団法人 広島県果実生産出荷安定基金協会	所 管 課	農林水産局農業経営発展課
所 在 地	竹原市忠海中町一丁目2-17	設立登記	昭和47年12月10日

基本財産等の額	100,000千円	うち県出資額	25,000千円	県出資比率	25.0%
県以外の出資者	公益財団法人中央果実協会（50,000千円, 50.0%） 広島県果実農業協同組合連合会（25,000千円, 25.0%）				

設立目的	果実の安定的な生産出荷支援、果樹農業者の経営支援及び果実の需要拡大等を実施し、これを通じて広島県果樹農業者の経営の安定を図る。
業務概要	<ol style="list-style-type: none"> 1 特定果実（果樹農業振興特別措置法（昭和36年法律第15号）に規定する特定果実をいう。）の安定的な生産及び出荷の促進に関する事業 2 優良な品目又は品種への転換等果樹農家の経営を支援するための事業 3 果実及び果実製品の需要の増進を図るための事業 4 第1号から前号までに掲げる事業以外の果実の生産及び出荷の安定に関する事業 5 その他本会の目的を達成するために必要な事業

（2）役・職員の状況

区 分	役職員数	職 員			備 考
		県職員	元県職員	その他	
常勤役員数	0人	0人	0人	0人	
非常勤役員数	10人	1人	0人	9人	
常勤職員数	3人	0人	1人	2人	

役 職	氏 名	県職員である者	備考
理事長	川田 洋次郎		
専務理事	牧本 祐一		
理 事	向井 雅史	農林水産局 農業経営発展課長	
理 事	金子 仁		
理 事	西原 常雅		
理 事	三戸 正宏		

役 職	氏 名	県職員である者	備考
理 事	佐藤 宏		
理 事	丹下 和博		
監 事	吉川 清二		
監 事	山田 政数		

（3）組織の概要

<pre> graph TD A[理事長] --- B[専務理事] A --- C[理事] A --- D[事務局] C --- E[監事] </pre>	備 考
---	-----

2 令和3年度事業計画

(1) 事業計画

(単位：千円)

事業名	事業内容	令和3年度	令和2年度	増減
1 果樹経営支援対策事業	果樹産地構造改革計画に基づき支援対象者が行う改植、かん水施設整備等に要する経費を補助する。	40,000	28,980	11,020
2 果樹未収益期間支援事業	未収益期間を伴う改植が進まない状況となっているため、支援対策を実施することで改植を促進する。	30,000	15,400	14,600
3 広島県果実生産出荷安定協議会交付金	県内産地別の年間の需給見通し及び改植等の努力目標面積の配分を行う協議会に対する活動推進費	219	219	0
4 管理費	事業及び協会の運営に係る管理費	9,991	9,891	100
合計		80,210	54,490	25,720

【特記事項等】

1及び2の増加理由：近年、計画と実績との乖離が大きく、近年の実績に基づいた計画としたため。
 ※1及び2（支援対象者への補助金交付）は、公益財団法人中央果実協会の事業を当協会が代行するのみであるため、予算書に反映させていない。

(2) 予算書

(単位：千円)

区分		令和3年度	令和2年度	増減	主な増減理由
経常収益	特定資産運用益	169	211	▲42	
	受取補助金等	7,297	20,785	▲13,488	緊急需給調整特別対策事業の廃止に伴い、準備金を返還したため。
	受取負担金等	0	13,582	▲13,582	緊急需給調整特別対策事業の廃止に伴い、準備金を返還したため。
	雑収益	12	20	▲8	
計 ①		7,478	34,598	▲27,120	
経常費用	事業費	9,090	9,010	80	
	管理費	1,120	1,100	20	
計 ②		10,210	10,110	100	
当期経常増減額 ③=①-②		▲2,732	24,488	▲27,220	
	経常外収益 ④	0	0	0	
	経常外費用 ⑤	0	0	0	
当期経常外増減額 ⑥=④-⑤		0	0	0	
法人税等 ⑦		0	0	0	
当期一般正味財産増減額 ⑧=③+⑥-⑦		▲2,732	24,488	▲27,220	
当期指定正味財産増減額 ⑨		0	▲27,320	27,320	
当期正味財産増減額合計 ⑩=⑧+⑨		▲2,732	▲2,832	100	

3 令和2年度事業報告

(1) 事業報告

(単位：千円)

事業名	事業内容	令和2年度	令和元年度	増減
1 果実計画生産確認事業	指定果実(うんしゅうみかん)の計画的生産出荷を促進するため、計画的生産出荷の指導等を行う。	0	224	▲224
2 緊急需給調整特別対策事業	価格が低下した場合等に、生食用果実を加工原料に仕向ける指定果実出荷業者に対して補給金を交付する。	0	0	0
3 果樹経営支援対策事業	果樹産地構造改革計画に基づき支援対象者が行う改植、かん水施設整備等に要する経費を補助する。	34,979	39,367	▲4,388
4 果樹未収益期間支援事業	未収益期間を伴う改植が進まない状況となっているため、支援対策を実施することで改植を促進する。	23,575	28,549	▲4,974
5 国産果実競争力強化事業	国産かんきつ果汁製造業の競争力強化を図るため、需要調査、新製品・新技術の開発促進等に要する経費を補助する。	5,870	1,730	4,140
6 広島県果実生産出荷安定協議会交付金	県内産地別の年間の需給見通し及び改植等の努力目標面積の配分を行う協議会に対する活動推進費	219	219	0
7 管理費	事業及び協会の運営に係る管理費	9,279	9,551	▲272
8 その他	1及び2の事業の返還金	13,820	128	13,692
合計		87,742	79,768	7,974

【特記事項等】

<p>3及び4の減少理由：事業取組減少に伴う減 5の増加理由：事業取組増加に伴う増 ※3～5（支援対象者への補助金交付）は、公益財団法人中央果実協会の事業を当協会が代行するのみであるため、正味財産増減計算書に反映させていない。 8の増加理由：果実計画生産確認事業費及び緊急需給調整特別対策事業費の準備金の返還に伴う増</p>

(2) 正味財産増減計算書

(単位：千円)

区分	令和2年度	令和元年度	増減	主な増減理由	
経常収益	特定資産運用益	204	213	▲9	
	受取補助金等	7,165	7,160	5	
	受取負担金等	13,582	56	13,526	緊急需給調整特別対策事業の準備金返還に伴う指定正味財産からの振替による増
	雑収益	25	34	▲9	
計 ①	20,976	7,463	13,513		
経常費用	事業費	22,295	8,934	13,361	緊急需給調整特別対策事業の準備金返還に伴う増
	管理費	1,023	1,060	▲37	
計 ②	23,318	9,994	13,324		
当期経常増減額 ③=①-②	▲2,342	▲2,531	189		
当期経常外増減額 ⑥=④-⑤	経常外収益 ④	0	0	0	
	経常外費用 ⑤	0	0	0	
法人税等 ⑦	0	0	0		
当期一般正味財産増減額 ⑧=③+⑥-⑦	▲2,342	▲2,531	189		
当期指定正味財産増減額 ⑨	▲13,819	1,369	▲15,188	緊急需給調整特別対策事業の準備金を積み増ししなかったことに伴う減(▲1,488) 緊急需給調整特別対策事業の準備金返還に伴う一般正味財産への振替による減(▲13,820)	
当期正味財産増減額合計 ⑩=⑧+⑨	▲16,161	▲1,162	▲14,999		

(3) 貸借対照表

(単位：千円)

区 分		令和2年度末	令和元年度末	増 減	主な増減理由
資産	流動資産	79,022	55,828	23,194	補助金交付業務代行に関わる預り補助金の増
	固定資産	113,502	127,321	▲13,819	緊急需給調整特別対策事業の準備金返還に伴う減
資 産 合 計		192,524	183,149	9,375	
負債	流動負債	56,050	30,514	25,536	補助金交付業務代行に関わる預り補助金の増
	固定負債	100,000	100,000	0	
	負 債 計 ①	156,050	130,514	25,536	
正味財産	指定正味財産	13,502	27,321	▲13,819	緊急需給調整特別対策事業の準備金返還に伴う減
	うち、基本財産充当額	0	0	0	
	一般正味財産	22,972	25,314	▲2,342	事業費の減
	うち、基本財産充当額	0	0	0	
	正味財産 計 ②	36,474	52,635	▲16,161	
負債・正味財産 合計 ③=①+②		192,524	183,149	9,375	

(4) 県からの財政的支援

(単位：千円)

区 分	令和2年度	令和元年度	増 減	主な増減理由
補助金等	0	0	0	
委託料	0	0	0	
貸付金	0	0	0	
その他(追加出資等)	0	0	0	
合 計	0	0	0	
借入金残高(期末残高)	0	0	0	
債務保証額(期末残高)	0	0	0	
損失補償契約に係る債務残高	0	0	0	

【県の財政的支援の目的・内容等】

--

(5) 経営健全化計画の推進状況など特記事項

協会の収益上大きな柱となる運用益は、運用利率が低水準のまま推移している。このため、管理費の適正な支出を行うとともに、経営の効率化を図る。

4 正味財産増減計算書の内訳

(単位：千円)

科 目	令和2年度決算 A	令和元年度決算 B	増 減 A-B	備考
I 一般正味財産の部				
1 経常増減の部				
(1) 経常収益				
特定資産運用益	204	213	▲ 9	
特定資産受取利息	204	213	▲ 9	
受取補助金等	7,165	7,160	5	
受取補助金(中央果実協会)	6,927	6,992	▲ 65	
受取補助金等振替額	238	168	70	
受取負担金等	13,582	56	13,526	
受取負担金等振替額	13,582	56	13,526	
雑収益	25	34	▲ 9	
受取利息	25	34	▲ 9	
経常収益 計	20,976	7,463	13,513	
(2) 経常費用				
事業費	22,295	8,934	13,361	
果実計画生産確認事業交付金	0	224	▲ 224	
果実安定協議会交付金	219	219	0	
果実計画生産推進事業返還金	395	0	395	
緊急需給調整特別対策事業返還金	13,425	0	13,425	
給与手当	2,937	3,055	▲ 118	
会議費	0	10	▲ 10	
旅費交通費	0	102	▲ 102	
通信運搬費	162	162	0	
消耗品費	117	117	0	
賃借料	540	540	0	
委託費	4,482	4,482	0	
支払負担金	0	10	▲ 10	
雑費	18	14	4	
管理費	1,023	1,060	▲ 37	
給与手当	326	339	▲ 13	
旅費交通費	2	3	▲ 1	
通信運搬費	18	18	0	
消耗品費	13	13	0	
賃借料	60	60	0	
委託費	498	498	0	
租税公課	21	21	0	
雑費	85	108	▲ 23	
経常費用 計	23,318	9,994	13,324	
当期経常増減額	▲ 2,342	▲ 2,531	189	
2 経常外増減の部				
(1) 経常外収益	0	0	0	
出資金からの振替額	0	0	0	
(2) 経常外費用	0	0	0	
預り出資金への振替額	0	0	0	
当期経常外増減額	0	0	0	
当期一般正味財産増減額	▲ 2,342	▲ 2,531	189	
一般正味財産期首残高	25,315	27,845	▲ 2,530	
一般正味財産期末残高	22,972	25,315	▲ 2,342	
II 指定正味財産増減額の部				
1 受取補助金等	1	105	▲ 104	
受取補助金(中央果実協会)	0	104	▲ 104	
受取利息	1	1	0	
2 受取負担金等	0	1,488	▲ 1,488	
受取負担金	0	1,488	▲ 1,488	
3 一般正味財産への振替額	13,820	224	13,596	
受取補助金(中央果実協会)	238	112	126	
地方公共団体補助金	0	56	▲ 56	
受取負担金	13,582	56	13,526	
当期指定正味財産増減額	▲ 13,819	1,369	▲ 15,188	
指定正味財産期首残高	27,321	25,952	1,369	
指定正味財産期末残高	13,502	27,321	▲ 13,819	
III 正味財産期末残高	36,474	52,635	▲ 16,161	

※ 端数調整により合計が一致しない場合がある。

5 貸借対照表の内訳

(単位：千円)

科 目	令和2年度決算 A	令和元年度決算 B	増 減 A-B	備考
I 資産の部				
1 流動資産				
現金預金資産	79,022	55,828	23,194	
流動資産合計	79,022	55,828	23,194	
2 固定資産				
(1) 特定資産				
交付準備金引当資産	13,502	27,321	▲ 13,819	
預り出資引当資産	100,000	100,000	0	
特定資産合計	113,502	127,321	▲ 13,819	
固定資産合計	113,502	127,321	▲ 13,819	
資産合計	192,524	183,149	9,375	
II 負債の部				
1 流動負債				
預り補助金	56,050	30,514	25,536	
流動負債合計	56,050	30,514	25,536	
2 固定負債				
預り出資金	100,000	100,000	0	
固定負債合計	100,000	100,000	0	
負債合計	156,050	130,514	25,536	
III 正味財産の部				
1 指定正味財産				
国庫補助金(中央果実協会)	0	238	▲ 238	
地方公共団体補助金	13,502	13,501	1	
負担金	0	13,582	▲ 13,582	
指定正味財産合計	13,502	27,321	▲ 13,819	
(うち基本財産への充当額)	(0)	(0)	(0)	
(うち特定資産への充当額)	(13,502)	(27,321)	(▲13,819)	
2 一般正味財産				
一般正味財産	22,972	25,314	▲ 2,342	
一般正味財産合計	22,972	25,314	▲ 2,342	
(うち基本財産への充当額)	(0)	(0)	(0)	
(うち特定資産への充当額)	(0)	(0)	(0)	
正味財産合計	36,474	52,635	▲ 16,161	
負債及び正味財産合計	192,524	183,149	9,375	

※ 端数調整により合計が一致しない場合がある。

出資法人経営状況説明書

1 法人の概要（令和3年6月24日現在）

（1）基本情報

法人の名称	一般社団法人 広島県畜産協会	所 管 課	農林水産局畜産課
所 在 地	広島市中区大手町四丁目7-3	設立登記	昭和43年3月27日

基本財産等の額	149,260千円	うち県出資額	62,500千円	県出資比率	41.9%
県以外の出資者	全農広島県本部(22,450千円, 15.0%), 広島県酪農業協同組合(17,200千円, 11.5%) 農業協同組合(28,650千円, 19.2%), その他団体(18,460千円, 12.4%)				

設立目的	広島県内において畜産業を営む者及びその組織する団体に対し経営支援・指導、家畜及び畜産物の価格・経営安定対策、家畜及び畜産物の衛生対策、家畜の改良及び技術の普及啓発等の事業を推進することにより、畜産の安定的な発展と振興に寄与し、もって国民への安全で安心な畜産物を安定的に供給することを目的とする。
業務概要	<ol style="list-style-type: none"> 1 畜産経営及び技術の指導と関係団体等の支援及び情報提供に関する事業 2 畜産物の生産から販売に係る調査研究と情報提供に関する事業 3 消費者等への畜産及び畜産物に対する知識の普及と啓発に関する事業 4 畜産経営の安定のための各種補給金の交付や価格差補てんに関する事業 5 畜産指導者の養成と畜産に係わる研修会等の開催に関する事業 6 家畜の改良及び登録に関する事業 7 家畜の伝染性疾患の予防措置に関する指導、予防接種事業 8 家畜の健康保持に関する指導及び情報連絡に関する事業 9 家畜衛生に関する研修会、講習会の開催に関する事業 10 畜産物に関する生産衛生の指導及び検査に関する事業 11 その他、この法人の目的を達成するために必要な事業

（2）役・職員の状況

区 分	役職員数	職 員			備 考
		県職員	元県職員	その他	
常勤役員数	1人	0人	1人	0人	
非常勤役員数	19人	1人	1人	17人	
常勤職員数	11人	0人	3人	8人	

役 職	氏 名	県職員である者	備考
会長理事	水 永 祐 治		
専務理事	西 本 好 宏		常勤
理 事	吉 川 栄 浩	農林水産局 畜産課長	
理 事	長谷川 公 作		
理 事	中 村 雅 宏		
理 事	温泉川 寛 明		
理 事	宮 本 榮 作		常勤
理 事	西 村 昌 幸		
理 事	長 本 憲		
理 事	石 丸 伸 二		

役 職	氏 名	県職員である者	備考
理 事	木 山 耕 三		
理 事	入 江 嘉 則		
理 事	吉 川 清 二		
理 事	西 原 常 雅		
理 事	丹 下 和 博		
理 事	富野井 利 弘		
理 事	藤 原 信 孝		
監 事	佐 伯 隆 弘		
監 事	占 部 浩 道		
監 事	佐々木 祥 文		

（3）組織の概要

<pre> graph TD A[会長理事] --- B[専務理事] A --- C[理事] A --- D[監事] B --- E[事務局長] E --- F[経営指導部] E --- G[基金事業部] E --- H[衛生指導部] H --- I[三次分室] </pre>	備 考
--	-----

2 令和3年度事業計画

(1) 事業計画

(単位：千円)

事業名	事業内容	令和3年度	令和2年度	増減
1 畜産経営安定のための各種補給金等の交付に関する事業	肉用牛価格の下落時に農家の再生産を確保するため、基金を造成し、保証基準価格との価格差を補填する。	250,719	259,703	▲8,984
2 畜産経営者及び関係組織への指導・支援に関する事業	補助事業を活用し、畜産経営の安定を図るための経営改善指導及び畜産関係団体の機能強化を推進する。	35,252	34,772	480
3 広島ブランドの維持と生産拡大に関する事業	広島県産の畜産物ブランドの普及啓発と生産基盤の維持・拡大を図る。	4,700	4,850	▲150
4 畜産振興事業	畜産経営に係る改善のための調査分析及び情報提供を行う。	76,859	95,265	▲18,406
5 畜産経営貢献事業	家畜伝染病の発生予防及び畜産物の品質向上のための技術指導・検査等を行い、安全な畜産物の生産に貢献する。	28,201	—	皆増
6 自衛防疫推進事業	家畜の生産性を阻害する家畜伝染病の発生を予防するため、ワクチン接種を指定獣医師により実施する。	51,173	—	皆増
7 管理費	運営に係る管理費	7,840	4,237	3,603
合計		454,744	398,827	55,917

【特記事項等】

1の増減理由：牛マルキン交付金の増（31,523千円）が見込まれる一方、令和2年度は肉用子牛生産者補給金制度の業務対象年間終了に伴う準備金の返還（37,680千円）があったための減
2の増減理由：畜産特別資金等推進指導事業の増（480千円）
4の増減理由：新規事業である肥育牛経営等緊急支援特別対策事業の実施に伴う増（49,192千円）の一方、養豚農場バイオセキュリティ向上対策事業及びASF侵入防止緊急支援事業の終了に伴う減（▲66,286千円）
5及び6の増減理由：一般社団法人広島県家畜畜産物衛生指導協会を吸収合併し、その業務を継承したための増
7の増減理由：一般社団法人広島県家畜畜産物衛生指導協会を吸収合併し、組織拡大に伴う管理費の増

(2) 予算書

(単位：千円)

区分	令和3年度	令和2年度	増減	主な増減理由	
経常収益	特定資産運用益	610	560	50	一般社団法人広島県家畜畜産物衛生指導協会を吸収合併したことに伴う事業収益の増
	受取負担金・補助金等	435,884	390,095	45,789	
	その他収益	356	354	2	
計 ①	436,850	391,009	45,841		
経常費用	事業費	446,904	394,590	52,314	一般社団法人広島県家畜畜産物衛生指導協会を吸収合併したことに伴う実施事業の増
	管理費	7,840	4,237	3,603	
計 ②	454,744	398,827	55,917		
当期経常増減額 ③=①-②	▲17,894	▲7,818	▲10,076		
経常外収益 ④	0	0	0	0	
	経常外費用 ⑤	0	0		0
当期経常外増減額 ⑥=④-⑤	0	0	0		
当期一般正味財産増減額 ⑦=③+⑥	▲17,894	▲7,818	▲10,076		
当期指定正味財産増減額 ⑧	88,515	24,165	64,350	牛マルキン生産者積立金納付の再開による増	
当期正味財産増減額合計 ⑨=⑦+⑧	70,621	16,347	54,274		

3 令和2年度事業報告

(1) 事業報告

(単位：千円)

事業名	事業内容	令和2年度	令和元年度	増減
1 畜産経営安定のための各種補給金等の交付に関する事業	肉用牛価格の下落時に農家の再生産を確保するため、基金を造成し、保証基準価格との価格差を補てんする。	954,160	1,234,619	▲280,459
2 畜産経営者及び関係組織への指導・支援に関する事業	補助事業を活用し、畜産経営の安定を図るための経営改善指導及び畜産関係団体の機能強化を推進する。	20,336	26,130	▲5,794
3 生産者及び消費者等への畜産知識・技術の普及と指導者養成事業	畜産新技術の普及及び技術者の育成を行うとともに広く畜産知識の理解醸成を図る。	0	0	0
4 広島ブランドの維持と生産拡大に関する事業	広島県産の畜産物ブランドの普及啓発と生産基盤の維持・拡大を図る。	2,559	6,726	▲4,167
5 畜産振興事業	畜産経営に係る改善のための調査分析及び情報提供を行う。	214,838	34,640	180,198
6 管理費	運営に係る管理費	5,453	6,002	▲549
合計		1,197,346	1,308,117	▲110,771

【特記事項等】

1の増減理由：牛マルキンの補てん金が増（758,148千円）となったが、この事業の業務対象年が30年度で終了し、元年度に剰余金の返還（1,122,961千円）があったこと等による減
2の増減理由：肉用牛経営安定対策補完事業の事業費の減（▲4,510千円）
4の増減理由：広島牛生産振興特別対策事業の事業費の減（▲3,725千円）
5の増減理由：2年度新規事業（肥育牛経営等緊急支援特別対策事業及び養豚農場バイオセキュリティ向上対策事業）の増（151,295千円）

(2) 正味財産増減計算書

(単位：千円)

区分	令和2年度	令和元年度	増減	主な増減理由	
経常収益	特定資産運用益	398	511	▲113	
	受取負担金・補助金等	1,196,288	1,301,628	▲105,340	元年度の剰余金の返還があり、2年度は無いことによる減
	その他収益	252	359	▲107	
計 ①	1,196,938	1,302,498	▲105,560		
経常費用	事業費	1,191,893	1,302,115	▲110,222	元年度の剰余金の返還があり、2年度は無いことによる減
	管理費	5,453	6,002	▲549	
計 ②	1,197,346	1,308,117	▲110,771		
当期経常増減額 ③=①-②	▲408	▲5,619	5,211		
当期経常外増減額 ⑥=④-⑤	経常外収益 ④	15,050	0	15,050	過年度修正益による増
	経常外費用 ⑤	4,896	0	4,896	
当期一般正味財産増減額 ⑦=③+⑥	9,746	▲5,619	15,365		
当期指定正味財産増減額 ⑧	▲149,283	▲987,862	838,579		
当期正味財産増減額合計 ⑩=⑦+⑧	▲139,537	▲993,481	853,944		

(3) 貸借対照表

(単位：千円)

区 分		令和2年度末	令和元年度末	増 減	主な増減理由
資産	流動資産	57,954	54,091	3,863	普通預金の増
	固定資産	547,680	711,674	▲163,994	子牛準備金返還及び牛マルキン交付の増に伴う減
資 産 合 計		605,634	765,765	▲160,131	
負債	流動負債	6,896	13,825	▲6,929	未払金の減
	固定負債	135,824	149,489	▲13,665	子牛運営特別基金を減額したことによる減
	負 債 計 ①	142,720	163,314	▲20,594	
正味財産	指定正味財産	316,359	465,642	▲149,283	子牛準備金返還及び牛マルキン交付のための振替額の増に伴う減
	うち、基本財産充当額	0	0	0	
	一般正味財産	146,555	136,809	9,746	子牛運営特別基金の減額によって同額を子牛調整積立金に増額したことによる増
	うち、基本財産充当額	0	0	0	
正味財産 計 ②		462,914	602,451	▲139,537	
負債・正味財産 合計 ③=①+②		605,634	765,765	▲160,131	

(4) 県からの財政的支援

(単位：千円)

区 分	令和2年度	令和元年度	増 減	主な増減理由
補助金等	0	0	0	
委託料	80	120	▲40	指導対象農家の減
貸付金	0	0	0	
その他（追加出資等）	0	0	0	
合 計	80	120	▲40	
借入金残高（期末残高）	0	0	0	
債務保証額（期末残高）	0	0	0	
損失補償契約に係る債務残高	0	0	0	

【県の財政的支援の目的・内容等】

委託料・・・畜産経営体に対する経営コンサルティングの委託

(5) 経営健全化計画の推進状況など特記事項

新規収益事業への取り組みを進めるとともに、事務費のコスト低減を図り、経営の効率化を推進する。

4 正味財産増減計算書の内訳

(1) 正味財産増減計算書 (総括表)

(単位：千円)

科 目	令和2年度決算 A	令和元年度決算 B	増 減 A-B	備考
I 一般正味財産増減の部				
1 経常増減の部				
(1) 経常収益				
基本財産運用益	0	0	0	
特定資産運用益	398	511	▲ 113	
受取入会金	0	0	0	
受取会費	10,535	10,535	0	
事業収益	1,362	970	392	
受取補助金・負担金等	1,184,391	1,290,123	▲ 105,732	
受取寄付金	0	0	0	
雑収入	252	359	▲ 107	
経常収益計	1,196,938	1,302,498	▲ 105,560	
(2) 経常費用				
事業費	1,191,893	1,302,115	▲ 110,222	
管理費	5,453	6,002	▲ 549	
経常費用計	1,197,346	1,308,117	▲ 110,771	
当期経常増減額	▲ 408	▲ 5,619	5,211	
2 経常外増減の部				
(1) 経常外収益計	15,050	0	15,050	過年度修正益
(2) 経常外費用計	4,896	0	4,896	
当期経常外増減額	10,154	0	10,154	
当期一般正味財産増減額	9,746	▲ 5,619	15,365	
一般正味財産期首残高	136,809	142,428	▲ 5,619	
一般正味財産期末残高	146,555	136,809	9,746	
II 指定正味財産増減の部				
当期指定正味財産増減額	▲ 149,283	▲ 987,862	838,579	
指定正味財産期首残高	465,642	1,453,504	▲ 987,862	
指定正味財産期末残高	316,359	465,642	▲ 149,283	
III 正味財産期末残高	462,914	602,451	▲ 139,537	

※ 端数調整により合計が一致しない場合がある。

(2) 正味財産増減計算書(実施事業等会計)

(単位:千円)

科 目	令和2年度決算A	令和元年度決算B	増 減 A-B	備考
I 一般正味財産増減の部				
1 経常増減の部				
(1) 経常収益				
特定資産運用益	0	0	0	
特別の積立金資産受取利息	0	0	0	
受取補助金等	798,363	99,736	698,627	
受取機構牛マルキン補填交付金	767,944	63,155	704,789	
受取補給金運営適正化事業	5,820	6,827	▲ 1,007	
受取肉用牛肥育経営安定対策事業補助金	0	0	0	
受取運営体制支援事業補助金	8,760	8,760	0	
受取肉用牛経営安定対策補完事業補助金	14,967	19,491	▲ 4,524	
受取肉用牛繁殖経営支援事業補助金	0	0	0	
受取畜産特別資金等推進指導事業補助金	872	1,503	▲ 631	
受託事業収益	11,347	9,571	1,776	
畜産振興総合対策事業受託収益	80	120	▲ 40	
養豚生産安定対策事業受託収益	115	324	▲ 209	
肉用牛肥育経営安定交付金制度準備業務委託事業収益	0	0	0	
肉用牛肥育経営安定交付金制度業務委託事業収益	7,159	7,228	▲ 69	
畜産関係団体調整機能強化事業受託収益	1,280	1,163	117	
政策金融公庫資金活用推進事業受託収益	0	150	▲ 150	
課題解決サポート事業受託収益	2,530	396	2,134	
畜産近代化リース貸付指導事業受託収益	183	190	▲ 7	
指定正味財産からの振替額	160,973	1,148,909	▲ 987,936	
指定正味財産からの振替額	160,973	1,148,909	▲ 987,936	
経常収益計	970,683	1,258,216	▲ 287,533	
(2) 経常費用				
事業費	977,054	1,267,476	▲ 290,422	
給料手当	16,801	18,360	▲ 1,559	
臨時雇賃金	533	704	▲ 171	
退職給付費用	434	484	▲ 50	
福利厚生費	2,777	2,935	▲ 158	
会議費	104	167	▲ 63	
旅費交通費	1,301	2,163	▲ 862	
通信運搬費	827	872	▲ 45	
消耗品費	454	577	▲ 123	
印刷製本費	1,122	1,507	▲ 385	
図書資料費	23	34	▲ 11	
賃借料	1,064	1,079	▲ 15	
諸謝金	34	36	▲ 2	
租税公課	517	428	89	
支払負担金	211	337	▲ 126	
支払助成金	2,475	6,600	▲ 4,125	
支払委託費	4,918	4,910	8	
事務諸費	324	237	87	
支払補助金	14,052	18,570	▲ 4,518	
支払手数料	10	123	▲ 113	
支払補てん金	842,354	84,206	758,148	牛マルキン
雑費	151	186	▲ 35	
補助金等返還額	86,568	1,122,961	▲ 1,036,393	子牛業対変更
経常費用計	977,054	1,267,476	▲ 290,422	
評価損益調整前経常増減額	▲ 6,371	▲ 9,261	2,890	
当期経常増減額	▲ 6,371	▲ 9,261	2,890	
2 経常外増減の部				
(1) 経常外収益	15,050		15,050	過年度修正益
経常外収益計	15,050	0	15,050	
(2) 経常外費用	4,896		4,896	
経常外費用計	4,896	0	4,896	
他会計振替額	5,371	7,157	▲ 1,786	
当期経常外増減額	10,154	0	10,154	
当期一般正味財産増減額	9,154	▲ 2,104	11,258	
一般正味財産期首残高	21,463	23,566	▲ 2,103	
一般正味財産期末残高	30,617	21,463	9,154	
II 指定正味財産増減の部				
受取補助金等	5,729	4,371	1,358	
受取補助金/肥育 機構	0	0	0	
受取補助金/子牛 機構	5,729	4,371	1,358	
受取積立金	902	156,403	▲ 155,501	
受取積立金・肥育 生産者	453	155,970	▲ 155,517	
受取積立金・子牛 生産者	449	433	16	
受取利息	163	273	▲ 110	
肥育機構利息	0	0	0	
肥育生産者利息	0	0	0	
子牛機構利息	0	3	▲ 3	
子牛県利息	0	1	▲ 1	
子牛生産者利息	0	1	▲ 1	
子牛準備金県利息	3	7	▲ 4	
子牛準備金生産者利息	160	261	▲ 101	
他事業からの繰入額	10,176	79,299	▲ 69,123	

科 目	令和2年度決算A	令和元年度決算B	増 減 A-B	備考
生産者積立金からの繰入額ほか	4,896	75,361	▲ 70,465	
生産者積立準備金からの繰入額	2,416	1,753	663	
県生産者積立準備金からの繰入額	2,864	2,185	679	
一般正味財産への振替額	▲ 160,973	▲ 1,148,909	987,936	
他事業基金への繰出額	▲ 5,280	▲ 79,299	74,019	
生産者積立金への繰出額	▲ 2,416	▲ 1,753	▲ 663	
県生産者積立金への繰出額	▲ 2,864	▲ 2,185	▲ 679	
県生産者積立準備金への繰出額	0	▲ 75,361	75,361	
当期指定正味財産増減額	▲ 149,283	▲ 987,862	838,579	
指定正味財産期首残高	465,642	1,453,504	▲ 987,862	
指定正味財産期末残高	316,359	465,642	▲ 149,283	
Ⅲ 正味財産期末残高	346,976	487,105	▲ 140,129	

※ 端数調整により合計が一致しない場合がある。

(3) 正味財産増減計算書 (その他会計)

(単位: 千円)

科 目	令和2年度決算A	令和元年度決算B	増 減 A-B	備考
I 一般正味財産増減の部				
1 経常増減の部				
(1) 経常収益				
事業収益	1,362	970	392	
畜産経営クリニック診断事業収益	1,332	928	404	
図書等斡旋収益	30	42	▲ 12	
受取補助金等	186,910	15,645	171,265	
受取ASF侵入防止緊急支援事業補助金	28,512	6,511	22,001	
受取養豚農場バイオセキュリティ向上対策事業補助金	3,685	0	3,685	新規
受取肥育牛経営等緊急支援特別対策事業補助金	143,220	0	143,220	新規
受取優良肉用子牛緊急対策事業補助金	1,372	0	1,372	新規
受取地域畜産支援指導等事業補助金	10,121	9,134	987	
受託事業収益	10,308	6,180	4,128	
畜産経営体生産性向上対策事業受託収益	429	427	2	
畜産クラスター全国推進事業受託収益	950	950	0	
畜産・酪農収益力強化整備等特別対策事業受託収益	2,059	2,085	▲ 26	
家畜生産性向上対策事業受託収益	1,333	1,157	176	
女性経営者育成強化事業受託収益	1,017	1,181	▲ 164	
酪農労働省力化推進施設等緊急整備対策事業受託収益	396	281	115	
生産基盤拡大加速化事業受託収益	999	0	999	新規
肥育牛経営等緊急支援特別対策事業受託収益	3,025	0	3,025	新規
和牛担い手支援強化事業受託収益	100	100	0	
受取負担金	14,750	10,083	4,667	
受取マルチ受益負担金	7,566	7,407	159	
受取養豚経営安定対策負担金	233	233	0	
受取肉用子牛補給金負担金	2,561	2,443	118	
受取農場バイオセキュリティ向上対策事業負担金	4,390	0	4,390	新規
雑収益	0	0	0	
雑収益	0	0	0	
経常収益計	213,330	32,878	180,452	
(2) 経常費用				
事業費	214,838	34,640	180,198	
給料手当	23,126	18,366	4,760	
臨時雇賃金	47	66	▲ 19	
退職給付費用	778	547	231	
福利厚生費	4,132	3,252	880	
会議費	296	223	73	
旅費交通費	879	1,363	▲ 484	
通信運搬費	368	235	133	
消耗品費	8,280	122	8,158	農場バイオ防鳥ネット等
印刷製本費	271	193	78	
図書資料費	21	17	4	
賃借料	858	720	138	
諸謝金	100	143	▲ 43	
租税公課	911	731	180	
支払負担金	446	358	88	
支払助成金	143,220	0	143,220	肥育経営緊急支援
支払委託費	1,527	1,439	88	
事務諸費	118	77	41	
支払補助金	28,471	5,703	22,768	ASF侵入防止等
支払手数料	56	374	▲ 318	
事業推進費	376	297	79	
雑費	557	413	144	
経常費用計	214,838	34,640	180,198	
評価損益調整前経常増減額	▲ 1,508	▲ 1,761	253	
評価損益等計	0	0	0	
当期経常増減額	▲ 1,508	▲ 1,761	253	
2 経常外増減の部				
(1) 経常外収益			0	
経常外収益計	0	0	0	
(2) 経常外費用				
経常外費用計	0	0	0	
他会計振替額	1,508	1,761	▲ 253	
当期経常外増減額	1,508	1,761	▲ 253	
当期一般正味財産増減額	0	0	0	
一般正味財産期首残高	0	0	0	
一般正味財産期首残高	0	0	0	
一般正味財産期末残高	0	0	0	
II 指定正味財産増減の部				
一般正味財産への振替額	0	0	0	
当期指定正味財産増減額	0	0	0	
指定正味財産期首残高	0	0	0	
指定正味財産期末残高	0	0	0	
基金返還額	0	0	0	
III 正味財産期末残高	0	0	0	

※ 端数調整により合計が一致しない場合がある。

(4) 正味財産増減計算書 (法人会計)

(単位:千円)

科 目	令和2年度決算A	令和元年度決算B	増 減 A-B	備考
I 一般正味財産増減の部				
1 経常増減の部				
(1) 経常収益				
特定資産運用益	398	511	▲ 113	
子牛運営特別資産受取利息	318	460	▲ 142	
特別の積立金資産受取利息	0	0	0	
調整積立金資産受取利息	80	51	29	
受取会費	10,535	10,535	0	
正会員受取会費	10,305	10,305	0	
賛助会員受取会費	230	230	0	
雑収益	251	359	▲ 108	
受取利息	250	303	▲ 53	
雑収益	0	56	▲ 56	
受取配当金	1	1	0	
賞与引当金取崩額	1,740	0	1,740	
指定正味財産からの振替額	0	0	0	
指定正味財産からの振替額	0	0	0	
経常収益計	12,924	11,405	1,519	
(2) 経常費用				
管理費	5,453	6,002	▲ 549	
給料手当	529	2,172	▲ 1,643	
退職給付費用	172	135	37	
福利厚生費	87	346	▲ 259	
諸謝金	330	327	3	
会議費	119	85	34	
旅費交通費	303	498	▲ 195	
通信運搬費	40	27	13	
消耗品費	5	6	▲ 1	
印刷製本費	103	100	3	
図書資料費	5	4	1	
賃借料	190	178	12	
保険料	62	65	▲ 3	
租税公課	70	72	▲ 2	
支払負担金	172	83	89	
支払手数料	125	85	40	
消耗什器備品費	1,186	0	1,186	
雑費	152	79	73	
賞与引当金繰入額	1,803	1,740	63	
経常費用計	5,453	6,002	▲ 549	
評価損益調整前経常増減額	7,471	5,403	2,068	
評価損益等計			0	
当期経常増減額	7,471	5,403	2,068	
2 経常外増減の部				
(1) 経常外収益			0	
経常外収益計		0	0	
(2) 経常外費用			0	
経常外費用計			0	
他会計振替額	▲ 6,879	▲ 8,918	2,039	
当期経常外増減額	0	0	0	
当期一般正味財産増減額	592	▲ 3,515	4,107	
一般正味財産期首残高	115,346	118,861	▲ 3,515	
一般正味財産期末残高	115,937	115,346	591	
II 指定正味財産増減の部				
指定正味財産期首残高	0	0	0	
指定正味財産期末残高	0	0	0	
基金返還額			0	
III 正味財産期末残高	115,937	115,346	591	

※ 端数調整により合計が一致しない場合がある。

5 貸借対照表の内訳

(単位：千円)

科 目	令和2年度決算A	令和元年度決算B	増 減 A-B	備考
I 資産の部				
1 流動資産				
現金預金	37,575	26,892	10,683	
未収金	20,186	27,053	▲ 6,867	
仮払金	193	145	48	
流動資産合計	57,954	54,091	3,863	
2 固定資産				
(1) 基本財産				
基本財産合計	0	0	0	
(2) 特定資産				
退職給付引当資産	15,174	13,789	1,385	
子牛運営特別資産	120,650	135,700	▲ 15,050	過年度修正
その他特定資産	405,356	555,685	▲ 150,329	
特定資産合計	541,180	705,174	▲ 163,994	
(3) その他固定資産				
その他固定資産合計	6,500	6,500	0	
固定資産合計	547,680	711,674	▲ 163,994	
資産合計	605,634	765,765	▲ 160,131	
II 負債の部				
1 流動負債				
未払金	4,329	11,009	▲ 6,680	
預り金	13	0	13	
仮受金	29	406	▲ 377	
賞与引当金	1,803	1,740	63	
未払消費税等	722	670	52	
流動負債合計	6,896	13,825	▲ 6,929	
2 固定負債				
退職給付引当金	15,174	13,789	1,385	
子牛運営特別基金	120,650	135,700	▲ 15,050	
その他固定負債	0	0	0	
固定負債合計	135,824	149,489	▲ 13,665	
負債合計	142,720	163,314	▲ 20,594	
III 正味財産の部				
1 一般正味財産	146,555	136,809	9,746	
2 指定正味財産				
補助金	316,359	465,642	▲ 149,283	
指定正味財産合計	316,359	465,642	▲ 149,283	
正味財産合計	462,915	602,451	▲ 139,536	
負債及び正味財産合計	605,635	765,765	▲ 160,130	

※ 端数調整により合計が一致しない場合がある。

出資法人経営状況説明書

1 法人の概要（令和3年6月24日現在）

（1）基本情報

法人の名称	一般社団法人 広島県山行苗木残苗補償協会	所 管 課	農林水産局林業課
所 在 地	広島市中区鉄砲町4番1号	設立登記	昭和48年2月3日

基本財産等の額	59,711千円	うち県出資額	17,003千円	県出資比率	28.5%
県以外の出資者	国(24,005千円, 40.2%), 会員(18,203千円, 30.5%), 広島県樹苗農業協同組合(500千円, 0.8%)				

設立目的	苗木の生産者に対し、苗木の生産過程において生じた損失等を補償することによって、優良苗木の需給の安定を図り、苗木生産経営の健全な発展に資し、もって造林の推進に寄与することを目的とする。
業務概要	1 山行苗木残苗補償基金の造成及び管理に関する事業 2 災害及び幼苗残苗補償基金の造成及び管理に関する事業 3 山行苗木残苗活用森林整備事業

（2）役・職員の状況

区 分	役職員数	備 考		
		県職員	元県職員	その他
常勤役員数	0人	0人	0人	0人
非常勤役員数	7人	1人	1人	5人
常勤職員数	0人	0人	0人	0人

役 職	氏 名	県職員である者	備考
会 長	松岡 宏道		
副 会 長	井堀 秀雄	農林水産局 林業課長	
専務理事	東 敏生		
理 事	寺田 正法		
理 事	宮川 遠一		
理 事	近藤 幸恵		

役 職	氏 名	県職員である者	備考
監 事	宇山 勝守		

（3）組織の概要

<pre> graph TD A[会長] --- B[副会長] A --- C[理事] A --- D[事務局] C --- E[監事] </pre>	備 考
---	-----

2 令和3年度事業計画

(1) 事業計画

(単位：千円)

事業名	事業内容	令和3年度	令和2年度	増減
1 補償事業	苗木の生産者に対し、苗木の生産過程において生じた損失等を補償する。	5,161	5,139	22
2 苗木配布事業	会員の生産した抵抗性アカマツなどを市町等に配布する。	860	860	0
3 管理費	協会の運営に係る管理費	1,158	1,158	0
合計		7,179	7,157	22

【特記事項等】

--

(2) 予算書

(単位：千円)

区分		令和3年度	令和2年度	増減	主な増減理由
経常収益	基本財産運用益	23	22	1	利息の増
	受取会費	992	536	456	苗木取扱高の増
	雑収益	36	75	▲39	利息の減
計 ①		1,051	633	418	
経常費用	事業費	6,021	5,999	22	
	管理費	1,158	1,158	0	
計 ②		7,179	7,157	22	
当期経常増減額 ③=①-②		▲6,128	▲6,524	396	
	経常外収益 ④	0	0	0	
	経常外費用 ⑤	0	0	0	
当期経常外増減額 ⑥=④-⑤		0	0	0	
法人税等 ⑦		0	0	0	
当期一般正味財産増減額 ⑧=③+⑥-⑦		▲6,128	▲6,524	396	
当期指定正味財産増減額 ⑨		0	0	0	
当期正味財産増減額合計 ⑩=⑧+⑨		▲6,128	▲6,524	396	

3 令和2年度事業報告

(1) 事業報告

(単位：千円)

事業名	事業内容	令和2年度	令和元年度	増減
1 補償事業	苗木の生産者に対し、苗木の生産過程において生じた損失等を補償する。	2,919	5,108	▲2,189
2 苗木配布事業	会員の生産した抵抗性アカマツなどを市町等に配布する。	731	730	1
3 管理費	協会の運営に係る管理費	931	950	▲19
合計		4,581	6,788	▲2,207

【特記事項等】

--

(2) 正味財産増減計算書

(単位：千円)

区分		令和2年度	令和元年度	増減	主な増減理由
経常収益	基本財産運用益	24	24	0	
	受取会費	745	509	236	苗木取扱高の増
	雑収益	86	46	40	雑収益の増
	計 ①	855	579	276	
経常費用	事業費	3,650	5,838	▲2,188	災害補償費の減
	管理費	931	950	▲19	会議費の減
	計 ②	4,581	6,788	▲2,207	
当期経常増減額 ③=①-②		▲3,726	▲6,209	2,483	
	経常外収益 ④	0	0	0	
	経常外費用 ⑤	0	0	0	
当期経常外増減額 ⑥=④-⑤		0	0	0	
法人税等 ⑦		0	0	0	
当期一般正味財産増減額 ⑧=③+⑥-⑦		▲3,726	▲6,209	2,483	
当期指定正味財産増減額 ⑨		0	6	▲6	
当期正味財産増減額合計 ⑩=⑧+⑨		▲3,726	▲6,203	2,477	

(3) 貸借対照表

(単位：千円)

区 分		令和2年度末	令和元年度末	増 減	主な増減理由
資産	流動資産	31,084	34,810	▲3,726	普通預金の減
	固定資産	69,711	69,711	0	
資 産 合 計		100,795	104,521	▲3,726	
負債	流動負債	0	0	0	
	固定負債	0	0	0	
	負 債 計 ①	0	0	0	
正味財産	指定正味財産	59,711	59,711	0	
	うち、基本財産充当額	59,711	59,711	0	
	一般正味財産	41,084	44,810	▲3,726	普通預金の減
	うち、基本財産充当額	0	0	0	
	正味財産 計 ②	100,795	104,521	▲3,726	
負債・正味財産 合計 ③=①+②		100,795	104,521	▲3,726	

(4) 県からの財政的支援

(単位：千円)

区 分	令和2年度	令和元年度	増 減	主な増減理由
補助金等	0	0	0	
委託料	0	0	0	
貸付金	0	0	0	
その他（追加出資等）	0	0	0	
合 計	0	0	0	
借入金残高（期末残高）	0	0	0	
債務保証額（期末残高）	0	0	0	
損失補償契約に係る債務残高	0	0	0	

【県の財政的支援の目的・内容等】

--

(6) 経営健全化計画の推進状況など特記事項

引き続き、管理費の適正な支出を行うとともに、収益の柱のひとつである受取会費の増を図っていく。
--

4 正味財産増減計算書の内訳

(1) 正味財産増減計算書 (総括表)

(単位：千円)

科目	令和2年度決算 A	令和元年度決算 B	増 減 A-B	備考
I 一般正味財産増減の部				
1 経常増減の部				
(1) 経常収益				
基本財産運用益	24	24	0	
基本財産受取利息	24	24	0	
受取会費	745	509	236	
受取会費	745	509	236	
雑収益	86	46	40	
受取利息	36	46	▲ 10	
有価証券運用益	0	0	0	
雑収益	50	0	50	
経常収益計	855	579	276	
(2) 経常費用				
事業費	3,650	5,838	▲ 2,188	
山行苗木残苗木補償費	30	0	30	
作付調査費	1,201	1,206	▲ 5	
得苗調査費	1,328	1,332	▲ 4	
苗木配布事業	731	730	1	
災害調査費	360	360	0	
災害補償費	0	2,210	▲ 2,210	
管理費	931	950	▲ 19	
事務委託費	720	720	0	
会議費	106	125	▲ 19	
通信運搬費	0	0	0	
雑費	104	105	0	
経常費用計	4,581	6,788	▲ 2,207	
評価損益等調整前当期経常増減額	▲ 3,726	▲ 6,209	2,483	
当期経常増減額	▲ 3,726	▲ 6,209	2,483	
2 経常外増減の部				
(1) 経常外収益				
経常外収益計	0	0	0	
(2) 経常外費用				
経常外費用計	0	0	0	
当期経常外増減額	0	0	0	
他会計振替額	0	0	0	
税引前当期一般正味財産増減額	▲ 3,726	▲ 6,209	2,483	
当期一般正味財産増減額	▲ 3,726	▲ 6,209	2,483	
一般正味財産期首残高	44,810	51,019	▲ 6,209	
一般正味財産期末残高	41,084	44,810	▲ 3,726	
II 指定正味財産増減の部				
当期指定正味財産増減額	0	6	▲ 6	
指定正味財産期首残高	59,711	59,705	6	
指定正味財産期末残高	59,711	59,711	0	
III 正味財産期末残高	100,795	104,521	▲ 3,726	

※ 端数調整により合計が一致しない場合がある。

(2) 正味財産増減計算書 (実施事業会計)

(単位: 千円)

科目	令和2年度決算 A	令和元年度決算 B	増減 A-B	備考
I 一般正味財産増減の部				
1 経常増減の部				
(1) 経常収益				
基本財産運用益	24	24	0	
基本財産受取利息	24	24	0	
受取会費	0	0	0	
受取会費	0	0	0	
雑収益	0	0	0	
受取利息	0	0	0	
有価証券運用益	0	0	0	
雑収益	0	0	0	
経常収益計	24	24	0	
(2) 経常費用				
事業費	3,650	5,838	▲ 2,188	
山行苗木残苗補償費	30	0	30	
作付調査費	1,201	1,206	▲ 5	
得苗調査費	1,328	1,332	▲ 4	
苗木配布事業	731	730	1	
災害調査費	360	360	0	
災害補償費	0	2,210	▲ 2,210	
経常費用計	3,650	5,838	▲ 2,188	
評価損益等調整前当期経常増減額	▲ 3,627	▲ 5,815	2,188	
当期経常増減額	▲ 3,627	▲ 5,815	2,188	
2 経常外増減の部				
(1) 経常外収益				
経常外収益計	0	0	0	
(2) 経常外費用				
経常外費用計	0	0	0	
当期経常外増減額	0	0	0	
他会計振替額	▲ 100	▲ 395	295	
税引前当期一般正味財産増減額	▲ 3,726	▲ 6,209	2,483	
当期一般正味財産増減額	▲ 3,726	▲ 6,209	2,483	
一般正味財産期首残高	44,810	51,019	▲ 6,209	
一般正味財産期末残高	41,084	44,810	▲ 3,726	
II 指定正味財産増減の部				
当期指定正味財産増減額	0	6	▲ 6	
指定正味財産期首残高	59,711	59,705	6	
指定正味財産期末残高	59,711	59,711	0	
III 正味財産期末残高	100,795	104,521	▲ 3,726	

※ 端数調整により合計が一致しない場合がある。

(3) 正味財産増減計算書 (法人会計)

(単位：千円)

科目	令和2年度決算 A	令和元年度決算 B	増減 A-B	備考
I 一般正味財産増減の部				
1 経常増減の部				
(1) 経常収益				
受取会費	745	509	236	
受取会費	745	509	236	
雑収益	87	46	40	
受取利息	36	46	▲ 10	
雑収益	50	0	50	
経常収益計	831	555	276	
(2) 経常費用				
管理費	931	950	▲ 19	
事務委託費	720	720	0	
会議費	106	125	▲ 19	
通信運搬費	0	0	0	
雑費	104	105	0	
経常費用計	931	950	▲ 19	
評価損益等調整前当期経常増減額	▲ 100	▲ 395	295	
当期経常増減額	▲ 100	▲ 395	295	
2 経常外増減の部				
(1) 経常外収益				
経常外収益計	0	0	0	
(2) 経常外費用				
経常外費用計	0	0	0	
当期経常外増減額	0	0	0	
他会計振替額	100	395	▲ 295	
税引前当期一般正味財産増減額	0	0	0	
当期一般正味財産増減額	0	0	0	
一般正味財産期首残高	0	0	0	
一般正味財産期末残高	0	0	0	
II 指定正味財産増減の部				
当期指定正味財産増減額	0	0	0	
指定正味財産期首残高	0	0	0	
指定正味財産期末残高	0	0	0	
III 正味財産期末残高	0	0	0	

※ 端数調整により合計が一致しない場合がある。

5 貸借対照表の内訳

(単位：千円)

科 目	令和2年度決算 A	令和元年度決算 B	増 減 A-B	備考
I 資産の部				
1 流動資産				
現金	11	5	6	
普通預金	6,073	9,805	▲ 3,733	
定期預金	25,000	25,000	0	
流動資産合計	31,084	34,810	▲ 3,726	
2 固定資産				
(1) 基本財産				
有価証券	59,000	59,000	0	
定期預金	711	711	0	
基本財産合計	59,711	59,711	0	
(2) その他固定資産				
有価証券	10,000	10,000	0	
その他固定資産合計	10,000	10,000	0	
固定資産合計	69,711	69,711	0	
資産合計	100,795	104,521	▲ 3,726	
II 負債の部				
1 流動負債				
流動負債合計	0	0	0	
2 固定負債				
固定負債合計	0	0	0	
負債合計	0	0	0	
III 正味財産の部				
1 指定正味財産				
国庫補助金	24,005	24,005	0	
県補助金	12,003	12,003	0	
出捐金	11,701	11,701	0	
負担金	12,003	12,003	0	
指定正味財産合計	59,711	59,711	0	
(うち基本財産への充当額)	(59,711)	(59,711)	(0)	
(うち特定資産への充当額)	(0)	(0)	(0)	
2 一般正味財産	41,084	44,810	▲ 3,726	
(うち基本財産への充当額)	(0)	(0)		
(うち特定資産への充当額)	(0)	(0)		
正味財産合計	100,795	104,521	▲ 3,726	
負債及び正味財産合計	100,795	104,521	▲ 3,726	

※ 端数調整により合計が一致しない場合がある。

出資法人経営状況説明書

1 法人の概要（令和3年6月24日現在）

(1) 基本情報

法人の名称	広島県農業信用基金協会	所管課	農林水産局就農支援課
所在地	広島市中区大手町四丁目7-3	設立登記	昭和37年3月22日

基本財産等の額	10,391,671千円	うち県出資額	412,840千円	県出資比率	4.0%
県以外の出資者	21市町(460,800千円, 4.4%), 農業協同組合(1,615,440千円, 15.5%) 農業協同組合連合会等(2,702,560千円, 26.0%), その他法人(12,520千円, 0.1%) 準備金等(5,187,511千円, 49.9%)				

設立目的	農業者の信用力を補完することで融資の円滑化を図り、農業経営の近代化等に資する。
業務概要	農業者等が必要な資金を借り入れする際の債務保証を行う。

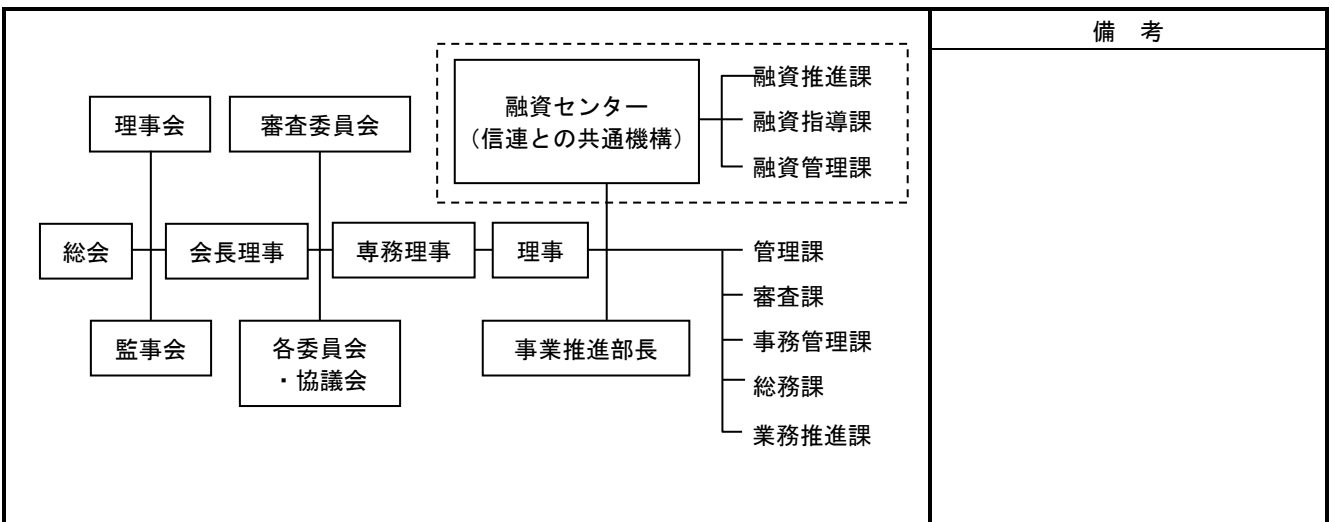
(2) 役・職員の状況

区分	役職員数				備考
	県職員	元県職員	その他		
常勤役員数	2人	0人	0人	2人	非常勤役員（理事）については、3月末退職に伴い県職員役員1名の辞任があったため、1名欠員。 常勤職員のうち1名は出向者。
非常勤役員数	11人	0人	0人	11人	
常勤職員数	29人	0人	0人	29人	

役職	氏名	県職員である者	備考
会長理事	佐藤 宏		
専務理事	瀬戸 憲人		常勤
理事	廣瀬 秀樹		常勤
理事	今榮 敏彦		
理事	船倉 克治		
理事	忠末 宜伸		
理事	吉川 清二		

役職	氏名	県職員である者	備考
理事	丹下 和博		
理事	藤原 信孝		
理事	小林 秀矩		
監事	奥田 正和		
監事	河野 孝行		
監事	西原 常雅		

(3) 組織の概要



2 令和3年度事業計画

(1) 事業計画

(単位:千円)

事業名	事業内容	令和3年度	令和2年度	増減
1 債務保証事業	農業者等が必要な資金を借り入れする際の債務保証を行う。	306,306	378,499	▲ 72,193
2 管理費	給与・事業管理費等	400,854	397,586	3,268
合計		707,160	776,085	▲ 68,925

【特記事項等】

債務保証計画

- ・債務保証承諾額 (令和3年度)353億2,900万円 (令和2年度)266億400万円 (増)87億2,500万円
- ・債務保証残高 (令和3年度)3,467億2,369万円 (令和2年度)3,270億7,500万円 (増)196億4,869万円
- ・令和3年度の債務保証承諾額は前年度より約87億円増加し、債務保証残高は約196億円増加を見込む。
- ・事業収入(保証収入)は債務承諾額の増加に伴い、前年度より約6百万円増加を見込む。
- ・当期利益は前年度より約7百万円減少の約1億5千万円の黒字となる計画とする。

(2) 予算書

(単位:千円)

区分		令和3年度	令和2年度	増減	主な増減理由
経常収益	基本財産運用益	131,060	136,840	▲ 5,780	
	事業収入	667,249	661,151	6,098	
	助成金	18,803	11,320	7,483	関係団体からの受取助成金の増
	保険金	37,800	120,400	▲ 82,600	代位弁済額の減少に伴う保険金受領額の減
	その他収益	500	1,400	▲ 900	
計 ①		855,412	931,111	▲ 75,699	
経常費用	事業費	25,809	27,486	▲ 1,677	
	事業管理費 (給与・事務費等)	400,854	397,586	3,268	
	保険料	220,508	224,323	▲ 3,815	
	準備金繰入・求償権 償却費	59,946	126,600	▲ 66,654	保険金受領額の減少に伴う支払準備金の減
	その他費用	43	90	▲ 47	
計 ②		707,160	776,085	▲ 68,925	
当期経常損益 ③=①-②		148,252	155,026	▲ 6,774	
当期特別損益	特別利益 ④	1,700	1,700	0	
	特別損失 ⑤	0	0	0	
当期特別損益 ⑥=④-⑤		1,700	1,700	0	
当期利益金 ⑦=③+⑥		149,952	156,726	▲ 6,774	

3 令和2年度事業報告

(1) 事業報告

(単位:千円)

事業名	事業内容	令和2年度	令和元年度	増減
1 債務保証事業	農業者等が必要な資金を借り入れする際の債務保証を行う。	246,129	205,844	40,285
2 管理費	給与・事業管理費等	343,568	344,293	▲ 725
合計		589,697	550,137	39,560

【特記事項等】

<p>債務保証承諾</p> <ul style="list-style-type: none"> ・債務保証承諾額 (令和2年度)410億8,171万円 (令和元年度)375億5,032万円 (増)35億3,139万円 ・債務保証残高 (令和2年度)3,420億5,076万円 (令和元年度)3,305億4,368万円 (増)115億709万円 ・経常収益については、事業収入では債務保証残高が約115億円増加したものの、保証料率の低い債務保証残高が多く前年度並みとなったが、代位弁済額の増加に伴い保険金収入が増加したことから、令和元年度に比べ約8千万円増加した。 ・経常費用については、支払準備金繰入の増加により約4千万円増加した。 ・当期利益については、令和元年度に比べ約4千万円増加し、約3億4千万円の黒字となった。
--

(2) 損益計算書

(単位:千円)

区分	令和2年度	令和元年度	増減	主な増減理由	
経常収益	基本財産運用益	144,435	142,329	2,106	
	事業収入	668,003	669,916	▲ 1,913	
	助成金	24,469	14,437	10,032	
	保険金	86,870	19,920	66,950	代位弁済額の増加に伴う保険金の増
	その他収益	1,631	1,882	▲ 251	
計 ①	925,408	848,484	76,924		
経常費用	事業費	14,662	22,351	▲ 7,689	コロナ感染拡大防止対策に伴う事業活動の縮減
	事業管理費 (給与・事務費等)	343,568	344,293	▲ 725	
	保険料	220,570	217,676	2,894	求償権の回収の増加に伴う保険納付金の増
	準備金繰入・求償権償却費	10,820	▲ 34,278	45,098	代位弁済額の増加に伴う支払準備金の繰入の増
	その他費用	77	95	▲ 18	
計 ②	589,697	550,137	39,560		
当期経常損益 ③=①-②	335,711	298,347	37,364		
当期特別損益	特別利益 ④	1,498	630	868	
	特別損失 ⑤	0	53	▲ 53	
当期特別損益 ⑥=④-⑤	1,498	577	921		
当期利益金 ⑦=③+⑥	337,209	298,924	38,285		

(3) 貸借対照表

(単位:千円)

区 分		令和2年度	令和元年度	増 減	主な増減理由
資産	保証債務見返	333,250,892	321,486,897	11,763,995	債務保証残高の増
	流動資産	11,429,132	12,273,633	▲ 844,501	投資有価証券の購入に伴う現金及び預金の減
	固定資産	7,364,765	6,235,950	1,128,815	投資有価証券の購入に伴う投資その他の資産の増
資 産 合 計		352,044,789	339,996,480	12,048,309	
負債	保証債務	333,250,892	321,486,897	11,763,995	債務保証残高の増
	流動負債	3,508,294	3,687,398	▲ 179,104	1年以内返済予定長期借入金の年次別金額の減
	固定負債	4,556,724	4,430,514	126,210	関係団体からの長期借入金の増
	負 債 計 ①	341,315,910	329,604,809	11,711,101	
資本	出資金	5,204,160	5,204,160	0	
	繰入金	2,477,400	2,327,400	150,000	令和2年度準備金からの繰入による増
	準備金	2,710,110	2,561,187	148,923	令和2年度当期利益金の繰入による増
	当期利益金	337,209	298,924	38,285	
	資 本 計 ②	10,728,879	10,391,671	337,208	
負債・資本 合計 ③=①+②		352,044,789	339,996,480	12,048,309	

(4) 県からの財政的支援

(単位:千円)

区 分	令和2年度	令和元年度	増 減	主な増減理由
補助金等	44	52	▲ 8	
委託料	0	0	—	
貸付金	0	0	—	
その他(追加出資等)	0	0	—	
合 計	44	52	▲ 8	
借入金残高(期末残高)	0	0	—	
債務保証額(期末残高)	0	0	—	
損失補償契約に係る債務残高	0	0	—	

【県の財政的支援の目的・内容等】

農業経営改善促進資金の県低利預託基金造成に係る利子助成金(44千円)

(5) 経営健全化計画の推進状況など特記事項

中期経営計画(2018~2020年度)に基づき、保証基盤強化対策(当期余剰金からの積極的な基金繰入れによる基金の増強)や経営基盤強化対策(経営の健全性基準、自主基準を遵守するための実績管理徹底と、財務の健全化、債権管理の適正化のための求償権管理の徹底)を行い、財政健全化を図った。

4 損益計算書の内訳

(単位：千円)

科 目	令和2年度決算 A	令和元年度決算 B	増 減 A-B	備考
I 経常損益の部				
1 経常収益				
(1) 事業収入	668,003	669,916	▲ 1,913	
保証料	659,681	664,384	▲ 4,703	
求償権利息及び貸付金利息	8,322	5,532	2,790	
(2) その他収益	112,970	36,239	76,731	
保険金	86,870	19,920	66,950	
交付金	300	0	300	
利子補給金	67	82	▲ 15	
受取助成金	24,102	14,355	9,747	
雑収益	1,631	1,882	▲ 251	
(3) 財務収益	144,435	142,329	2,106	
受取利息	69,519	79,314	▲ 9,795	
有価証券利息	74,362	62,423	11,939	
受取配当金	314	325	▲ 11	
その他の財務収益	241	267	▲ 26	
経常収益計	925,408	848,484	76,924	
2 経常費用				
(1) 事業直接費	14,662	22,351	▲ 7,689	
信用調査費	1,758	4,130	▲ 2,372	
事業推進費	371	5,184	▲ 4,813	
業務委託費	6,612	6,606	6	
債権管理費	5,922	6,430	▲ 508	
(2) 事業管理費	343,568	344,293	▲ 725	
役員報酬	33,820	33,673	147	
給与手当	165,572	166,335	▲ 763	
法定福利費	32,392	32,771	▲ 379	
厚生費	3,914	5,277	▲ 1,363	
退職給付引当金繰入	21,776	21,488	288	
旅費交通費	1,710	5,169	▲ 3,459	
事務費	10,740	12,479	▲ 1,739	
会議費	293	1,483	▲ 1,190	
交際費	335	304	31	
広報費	60	59	1	
租税公課	16,065	16,751	▲ 686	
施設費	28,365	28,525	▲ 160	
減価償却費	26,993	19,541	7,452	
雑費	1,532	438	1,094	
(3) その他費用	231,389	183,398	47,991	
保険料	51,754	56,613	▲ 4,859	
再保証料	147,310	146,994	316	
保険納付金	18,329	11,871	6,458	
保険金等返還金	39	55	▲ 16	
再保証料納付金	3,138	2,143	995	
支払準備金繰入・戻入(△)	57,400	▲ 13,924	71,324	
保証責任準備金繰入・戻入(△)	24,446	15,234	9,212	
求償権償却引当金繰入・戻入(△)	▲ 61,185	▲ 64,726	3,541	
債務保証損失引当金繰入・戻入(△)	▲ 71,887	▲ 38,156	▲ 33,731	
求償権償却費	62,047	67,294	▲ 5,247	
(4) 財務費用	77	95	▲ 18	
支払利息	77	95	▲ 18	
経常費用計	589,697	550,137	39,560	
当期経常損益増減額	335,711	298,347	37,364	
II 特別損益の部				
1 特別利益				
固定資産売却益	0	0	-	
償却債権取立益	1,498	630	868	
特別利益計	1,498	630	868	
2 特別損失				
固定資産除却損	0	53	▲ 53	
特別損失計	0	53	▲ 53	
当期特別損益増減額	1,498	577	921	
当期利益金	337,209	298,924	38,285	

※ 端数調整により合計が一致しない場合がある。

5 貸借対照表の内訳

(単位：千円)

科 目	令和2年度決算 A	令和元年度決算 B	増 減 A-B	備考
I 資産の部				
1 流動資産				
現金及び預金	11,387,177	12,227,475	▲ 840,298	
前払費用	3,181	3,203	▲ 22	
未収収益	37,342	31,248	6,094	
その他流動資産	1,431	11,706	▲ 10,275	
流動資産合計	11,429,132	12,273,633	▲ 844,501	
2 固定資産				
有形固定資産	43,797	41,879	1,918	
無形固定資産	74,620	91,173	▲ 16,553	
投資その他の資産	7,246,348	6,102,898	1,143,450	
固定資産合計	7,364,765	6,235,950	1,128,815	
3 保証債務見返				
保証債務見返合計	333,250,892	321,486,897	11,763,995	
資産合計	352,044,789	339,996,480	12,048,309	
II 負債の部				
1 流動負債				
短期借入金	0	0	0	
1年以内返済予定長期借入金	63,350	167,490	▲ 104,140	
前受収益	3,380,487	3,375,840	4,647	
未払費用	41,834	39,917	1,917	
その他流動負債	22,622	104,151	▲ 81,529	
流動負債合計	3,508,294	3,687,398	▲ 179,104	
2 固定負債				
長期借入金	187,310	63,350	123,960	
支払準備金	1,446,249	1,388,849	57,400	
保証責任準備金	1,732,971	1,708,526	24,445	
引当金	896,908	970,117	▲ 73,209	
特別準備金及び特別支援金	6,053	6,053	0	
求償債務	287,233	293,619	▲ 6,386	
その他固定負債	0	0	0	
固定負債合計	4,556,724	4,430,514	126,210	
3 保証債務				
保証債務合計	333,250,892	321,486,897	11,763,995	
負債合計	341,315,910	329,604,809	11,711,101	
III 資本の部				
1 出資金	5,204,160	5,204,160	0	
2 繰入金	2,477,400	2,327,400	150,000	
3 準備金	2,710,110	2,561,187	148,923	
4 当期利益金	337,209	298,924	38,285	
資本合計	10,728,879	10,391,671	337,208	
負債及び資本合計	352,044,789	339,996,480	12,048,309	

※ 端数調整により合計が一致しない場合がある。