

令和 2 年国勢調査 人口速報集計結果

～広島県・市町の人口・世帯数～



令和 3 年 6 月

広島県総務局統計課

令和2年国勢調査 人口速報集計結果について

- この集計結果の数値は、総務省統計局が全国、都道府県、市区町村別人口及び世帯数を取りまとめ、令和3年6月25日に公表した「令和2年国勢調査 人口速報集計結果*」に基づいて作成している。
- 今回の速報値は、今後精査され、総務省統計局が令和3年11月に公表を予定している人口等基本集計結果（確定値）と異なる場合がある。
- 平成27年以前の統計数値については、確定値を使用している。

※ 人口速報集計とは

総務省統計局において、市区町村から提出された要計表を基に、人口及び世帯数を速報値として集計したもの。このため、総務省統計局が後日公表する人口及び世帯数の確定数は、調査票の記入内容に基づいた審査を経て集計・公表するため、速報値とは必ずしも一致しない。

用語の説明

○人口

国勢調査における人口は「常住人口」であり、常住人口とは調査時（令和2年国勢調査においては、令和2年10月1日午前零時現在）に調査の地域に常住している者をいう。

○世帯の種類

国勢調査においては、世帯は「一般世帯」と「施設等の世帯」の2種類に区分されるが、人口速報集計では両者を合わせた世帯数のみ公表されている。

「一般世帯」とは、「施設等の世帯」以外の世帯をいい、「施設等の世帯」とは、学校の寮・寄宿舎の学生・生徒、病院・療養所などの入院者、社会施設の入所者、自衛隊の営舎内・艦船内の居住者、矯正施設の入所者などから成る世帯をいう。

目 次

I 全国の状況

1 人 口	1
2 世帯数	2

II 広島県の人口

1 広島県の人口	4
2 市町の人口	5

III 広島県の世帯数

1 広島県の世帯数	8
2 市町の世帯数	9

統計表

市町別人口、世帯数及び人口密度	11
-----------------	----

I 全国の状況

1 人口

広島県の人口は2,801,388人、全国順位は第12位（前回：第12位）

令和2年10月1日現在の広島県の人口は2,801,388人で、前回の平成27年（2,843,990人）に引き続き、全国順位第12位となっている。また、人口増減率は全国平均 $\Delta 0.7\%$ に対し、広島県は $\Delta 1.5\%$ で、全国順位は第13位（前回第10位）となっている。

図 I-1-1 都道府県別人口（令和2年）

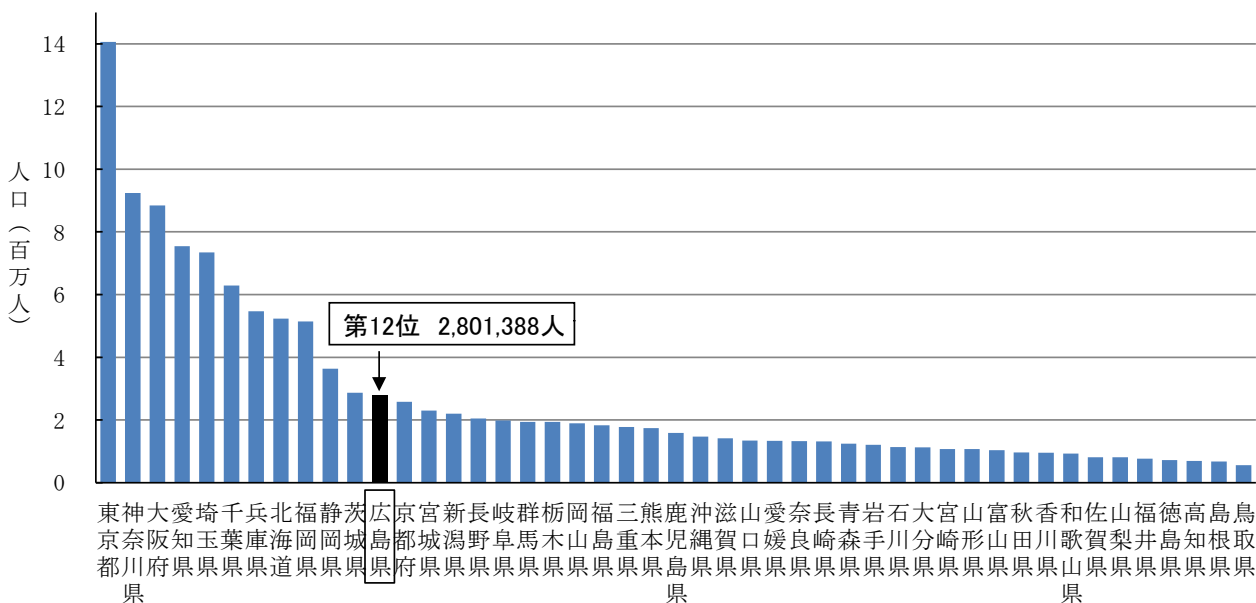


図 I-1-2 都道府県別人口増減率（平成27年～令和2年）

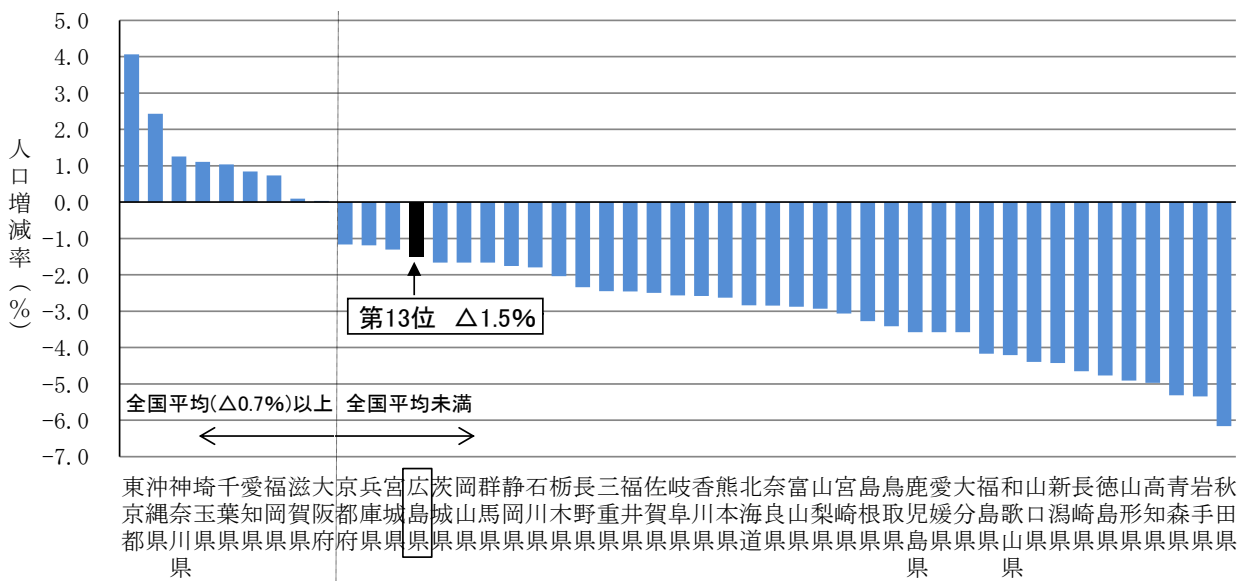


表 I-1-1 都道府県別人口、人口増減数及び人口増減率（平成27年～令和2年）

都道府県	人口（千人）		人口増減		都道府県	人口（千人）		人口増減	
	令和2年	平成27年	平成27年～令和2年 増減数 （千人）	増減率 （%）		令和2年	平成27年	平成27年～令和2年 増減数 （千人）	増減率 （%）
全 国	126,227	127,095	△ 868	△ 0.7	京 都 府	2,580	2,610	△ 30	△ 1.2
北 海 道	5,229	5,382	△ 153	△ 2.8	大 阪 府	8,843	8,839	△ 3	△ 0.0
青 森 県	1,239	1,308	△ 70	△ 5.3	兵 庫 県	5,469	5,535	△ 66	△ 1.2
岩 手 県	1,211	1,280	△ 68	△ 5.3	奈 良 県	1,325	1,364	△ 39	△ 2.8
宮 城 県	2,303	2,334	△ 30	△ 1.3	和 歌 山 県	923	964	△ 41	△ 4.2
秋 田 県	960	1,023	△ 63	△ 6.2	鳥 取 県	554	573	△ 20	△ 3.4
山 形 県	1,069	1,124	△ 55	△ 4.9	島 根 県	672	694	△ 23	△ 3.3
福 島 県	1,834	1,914	△ 80	△ 4.2	岡 山 県	1,890	1,922	△ 32	△ 1.7
茨 城 県	2,869	2,917	△ 48	△ 1.7	広 島 県	2,801	2,844	△ 43	△ 1.5
栃 木 県	1,934	1,974	△ 40	△ 2.0	山 口 県	1,343	1,405	△ 62	△ 4.4
群 馬 県	1,940	1,973	△ 33	△ 1.7	徳 島 県	720	756	△ 36	△ 4.8
埼 玉 県	7,347	7,267	80	1.1	香 川 県	951	976	△ 25	△ 2.6
千 葉 県	6,287	6,223	64	1.0	愛 媛 県	1,336	1,385	△ 50	△ 3.6
東 京 都	14,065	13,515	549	4.1	高 知 県	692	728	△ 36	△ 5.0
神 奈 川 県	9,240	9,126	114	1.3	福 岡 県	5,139	5,102	37	0.7
新 潟 県	2,202	2,304	△ 102	△ 4.4	佐 賀 県	812	833	△ 21	△ 2.5
富 山 県	1,036	1,066	△ 31	△ 2.9	長 崎 県	1,313	1,377	△ 64	△ 4.7
石 川 県	1,133	1,154	△ 21	△ 1.8	熊 本 県	1,739	1,786	△ 47	△ 2.6
福 井 県	767	787	△ 19	△ 2.5	大 分 県	1,125	1,166	△ 42	△ 3.6
山 梨 県	810	835	△ 25	△ 2.9	宮 崎 県	1,070	1,104	△ 34	△ 3.1
長 野 県	2,050	2,099	△ 49	△ 2.3	鹿 児 島 県	1,589	1,648	△ 59	△ 3.6
岐 阜 県	1,980	2,032	△ 52	△ 2.6	沖 縄 県	1,468	1,434	35	2.4
静 岡 県	3,635	3,700	△ 65	△ 1.8					
愛 知 県	7,546	7,483	63	0.8					
三 重 県	1,771	1,816	△ 44	△ 2.4					
滋 賀 県	1,414	1,413	1	0.1					

表 I-2-1 都道府県別世帯数、世帯増減数及び世帯増減率（平成27年～令和2年）

都道府県	世帯数（千世帯）		平成27年～令和2年の増減		都道府県	世帯数（千世帯）		平成27年～令和2年の増減	
	令和2年	平成27年	増減数 （千世帯）	増減率 （%）		令和2年	平成27年	増減数 （千世帯）	増減率 （%）
全 国	55,720	53,449	2,271	4.2	京 都 府	1,188	1,153	35	3.1
北 海 道	2,471	2,445	26	1.1	大 阪 府	4,127	3,924	203	5.2
青 森 県	511	511	△ 0	△ 0.0	兵 庫 県	2,399	2,315	84	3.6
岩 手 県	492	493	△ 1	△ 0.2	奈 良 県	544	530	14	2.6
宮 城 県	980	945	35	3.7	和 歌 山 県	394	392	2	0.5
秋 田 県	385	389	△ 3	△ 0.8	鳥 取 県	219	217	2	1.0
山 形 県	398	393	5	1.3	島 根 県	269	265	4	1.6
福 島 県	741	738	4	0.5	岡 山 県	798	773	25	3.3
茨 城 県	1,181	1,124	57	5.1	広 島 県	1,241	1,211	30	2.5
栃 木 県	794	763	31	4.0	山 口 県	597	599	△ 1	△ 0.2
群 馬 県	802	774	28	3.7	徳 島 県	308	306	2	0.7
埼 玉 県	3,153	2,972	182	6.1	香 川 県	406	399	8	2.0
千 葉 県	2,767	2,609	158	6.1	愛 媛 県	601	592	9	1.5
東 京 都	7,219	6,701	518	7.7	高 知 県	315	319	△ 4	△ 1.3
神 奈 川 県	4,220	3,979	241	6.1	福 岡 県	2,316	2,201	115	5.2
新 潟 県	864	848	16	1.9	佐 賀 県	312	302	10	3.3
富 山 県	404	391	12	3.2	長 崎 県	558	561	△ 2	△ 0.4
石 川 県	469	453	16	3.4	熊 本 県	718	705	14	1.9
福 井 県	291	280	11	4.0	大 分 県	488	487	2	0.3
山 梨 県	338	331	7	2.2	宮 崎 県	470	463	7	1.5
長 野 県	830	807	23	2.9	鹿 児 島 県	727	725	2	0.3
岐 阜 県	779	753	25	3.4	沖 縄 県	613	560	52	9.3
静 岡 県	1,480	1,430	50	3.5					
愛 知 県	3,226	3,064	162	5.3					
三 重 県	741	720	21	2.9					
滋 賀 県	570	538	33	6.1					

II 広島県の人口

1 広島県の人口

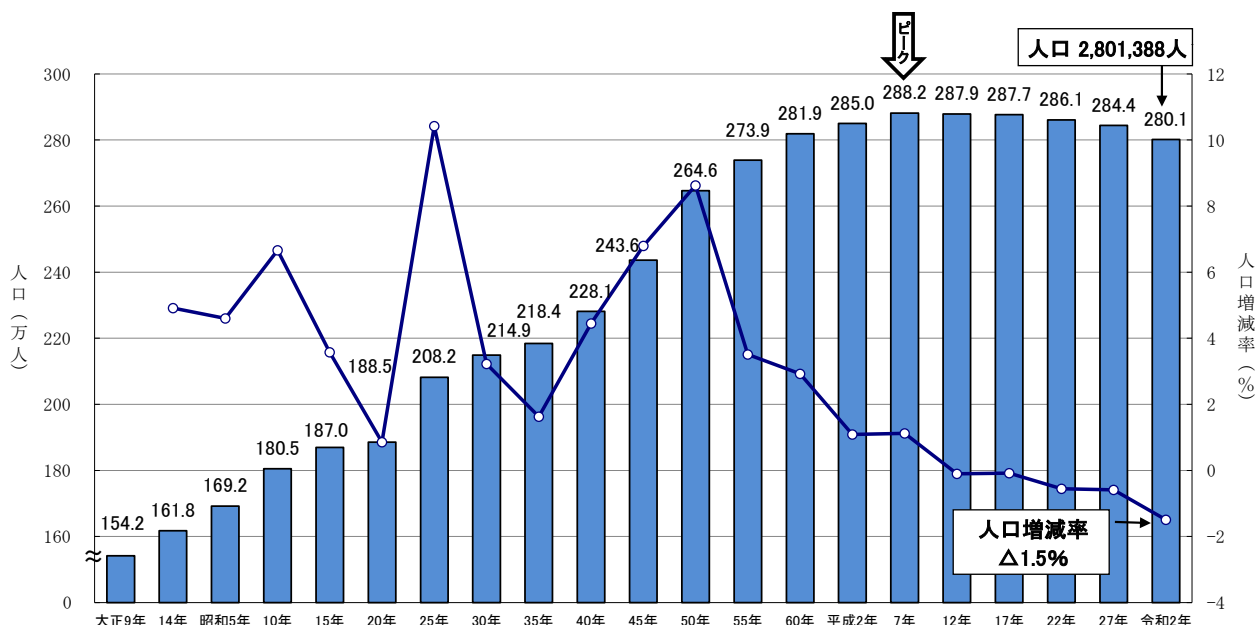
広島県の人口は2,801,388人、
前回調査(H27年)より42,602人(1.5%)の減少

広島県の人口は2,801,388人で、前回(2,843,990人)と比べると42,602人、1.5%の減少となり、5回連続での減少となった。

大正9年以降一貫して増加していたが、平成7年の2,881,748人をピークに減少に転じ、今回はピーク時より80,360人(2.8%)の減少となった。

また、人口密度は1平方キロメートル当たり330.4人で、前回と比べると5.0人/km²の減少となっている。

図II-1-1 人口及び人口増減率の推移—広島県(大正9年～令和2年)



表II-1-1 人口、人口指数及び人口密度の推移—広島県(平成2年～令和2年)

年次	人口(人)	増減		人口指数 (大正9年=100)	人口密度 (人/km ²)	増減	
		増減数 (人)	増減率 (%)			増減数 (人/km ²)	増減率 (%)
平成2年	2,849,847	30,647	1.1	184.8	336.3	3.3	
7年	2,881,748	31,901	1.1	186.9	340.0	3.7	
12年	2,878,915	△2,833	△0.1	186.7	339.6	△0.4	
17年	2,876,642	△2,273	△0.1	186.6	339.3	△0.3	
22年	2,860,750	△15,892	△0.6	185.5	337.4	△1.9	
27年	2,843,990	△16,760	△0.6	184.4	335.4	△3.9	
令和2年	2,801,388	△42,602	△1.5	181.7	330.4	△5.0	

2 市町の人口

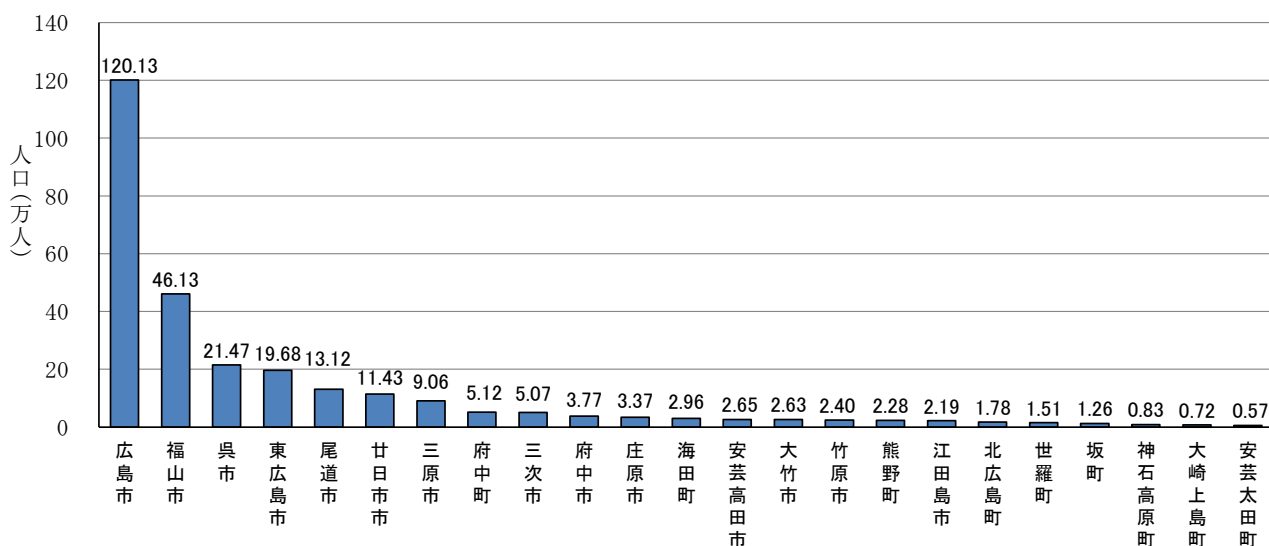
(1) 人口

広島市の人口は 1,201,281 人 総人口の 42.9%

人口を市町別にみると、最も多いのは広島市の 1,201,281 人で、県人口の 42.9%を占めており、次いで福山市，呉市，東広島市，尾道市の順となっている。

人口 1 万人未満は，安芸太田町，大崎上島町及び神石高原町となっている。

図Ⅱ-2-1 市町別人口－広島県（令和2年）



(2) 人口増減数

人口増加は 2市2町
人口減少は 12市7町

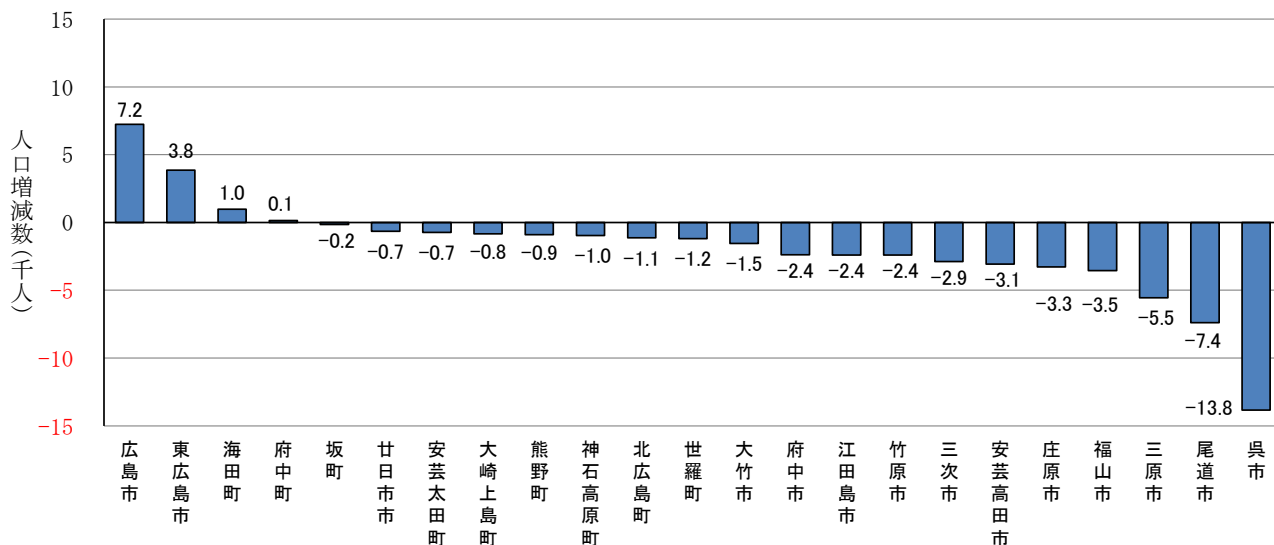
人口増減数の状況を市町別にみると，2市2町で人口が増加，12市7町で人口が減少となっている。前回と比較すると，人口が増加した市町は6市町から4市町になり，人口が減少した市町は，17市町から19市町となっている。

前回調査と比較すると，引き続き人口が増加している市町は広島市，東広島市，府中町，海田町の2市2町となっており，減少から増加に転じた市町はなく，増加から減少に転じた市町は，福山市，廿日市市となっている。

人口増加数を市町別にみると，増加数が最も大きいのは広島市で7,247人，次いで東広島市，海田町，府中町の順となっている。

人口減少数が最も大きいのは呉市で△13,835人，次いで尾道市，三原市，福山市，庄原市の順となっている。

図Ⅱ-2-2 市町別人口増減数—広島県（平成27年～令和2年）



(3) 人口増減率

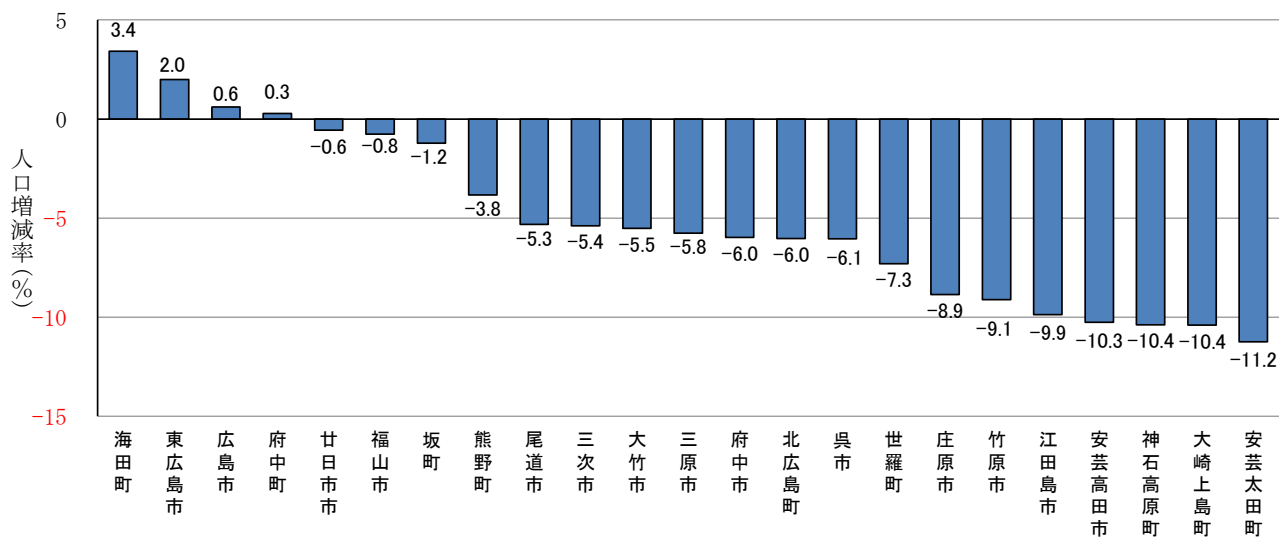
人口減少率10%以上は安芸高田市，安芸太田町，大崎上島町，神石高原町

人口増減率の状況を市町別にみると，増加した市町は2市2町であり，減少した市町は，5%未満が2市2町，5%以上10%未満が9市2町，10%以上が1市3町となっている。

人口増加率が最も高いのは海田町で3.4%，次いで東広島市，広島市，府中町の順となっている。

人口減少率が最も高いのは安芸太田町で△11.2%，次いで大崎上島町，神石高原町，安芸高田市，江田島市の順となっており，減少率が10%以上となる市町は，安芸高田市，安芸太田町，大崎上島町，神石高原町の1市3町となっている。

図Ⅱ-2-3 市町別人口増減率—広島県（平成27年～令和2年）



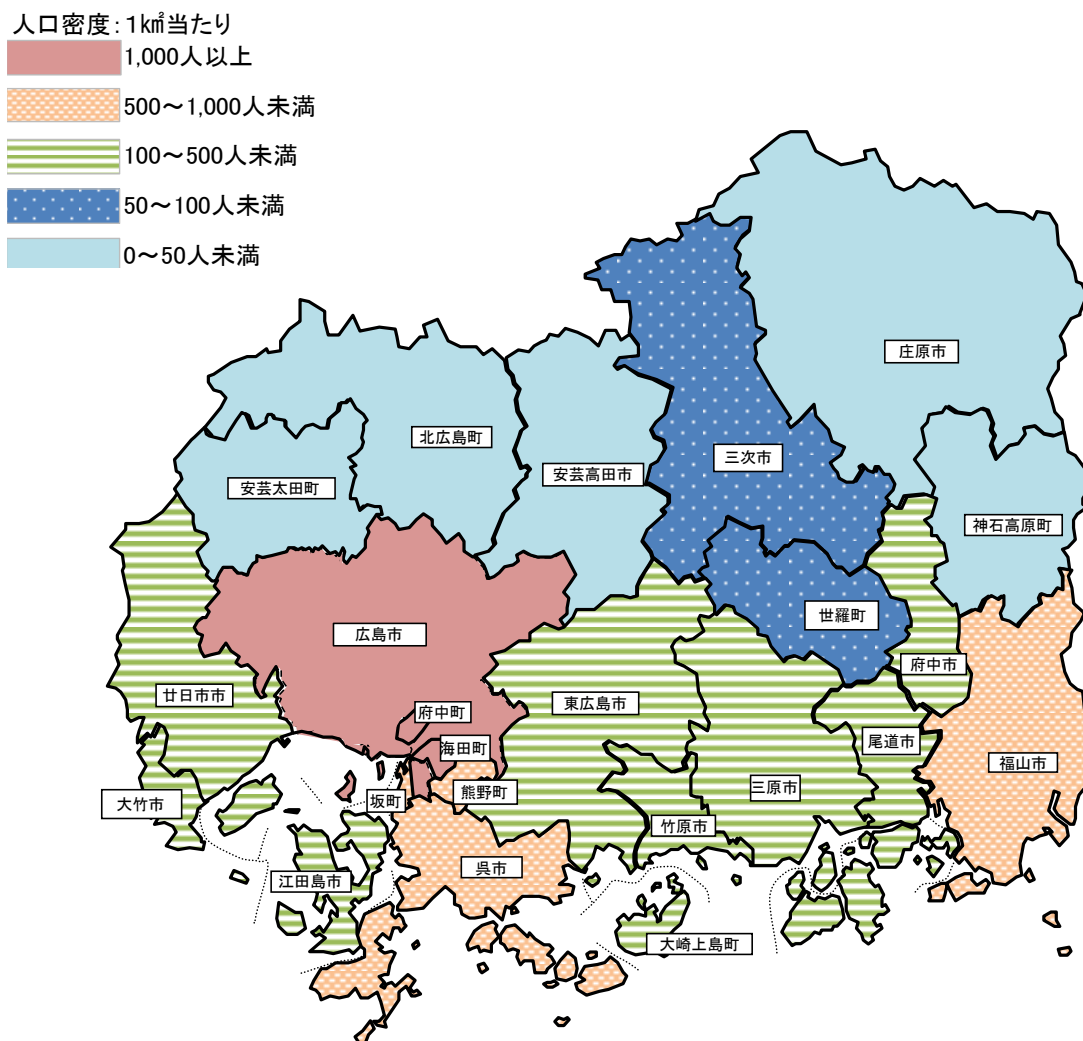
(4) 人口密度

府中町の人口密度は4,917.7人/km²で県平均の約14.9倍

広島県の人口密度は330.4人/km²で、市町別にみると、最も高いのは府中町の4,917.7人/km²、次いで海田町、広島市、福山市、坂町の順となっており、この内1,000人/km²を超えているのは、広島市、府中町、海田町の3市町となっている。

最も低いのは、安芸太田町の16.8人/km²、次いで神石高原町、庄原市、北広島町、安芸高田市の順となっており、主に山間部で低くなっている。(市町別人口密度は統計表参照)

図Ⅱ-2-4 市町別人口密度－広島県（令和2年）



Ⅲ 広島県の世帯数

1 広島県の世帯数

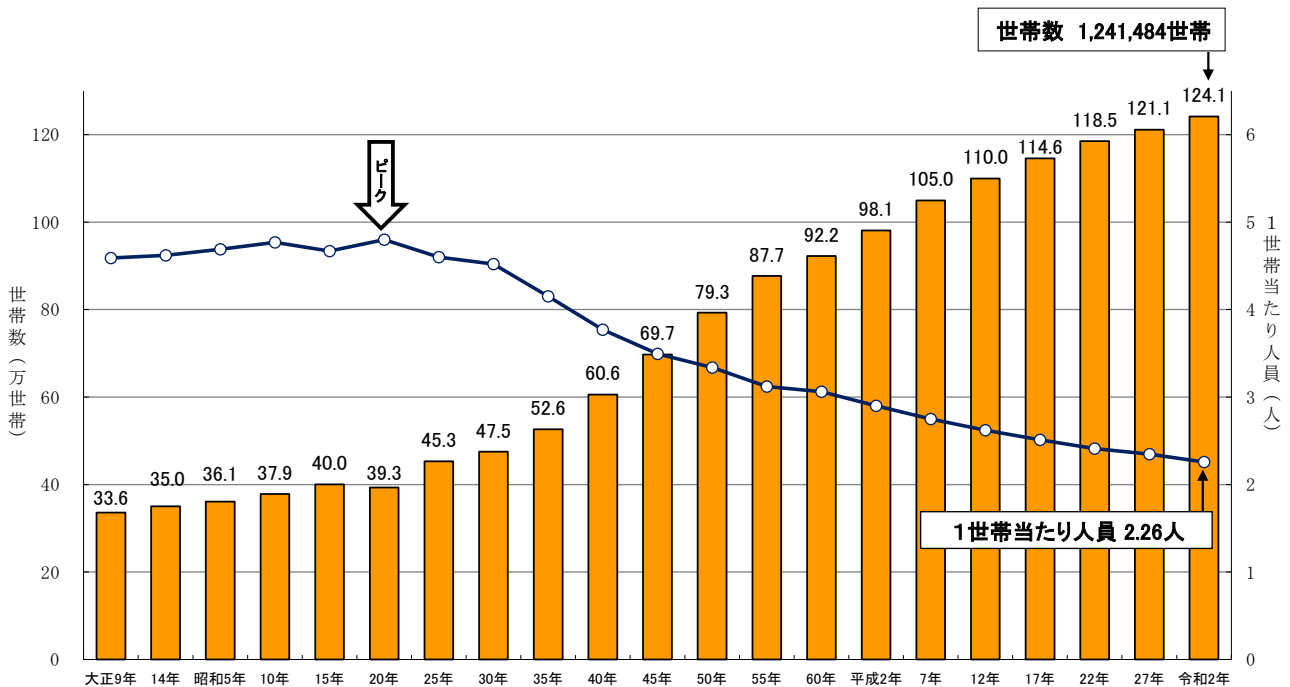
広島県の世帯数は1,241,484世帯、
 前回調査(H27年)より30,059世帯(2.5%)の増加

広島県の世帯数は1,241,484世帯で、前回(1,211,425世帯)と比べると30,059世帯、率にして2.5%の増加となった。

世帯数は大正9年以降、戦争の影響のあった昭和20年を除き一貫して増加しており、戦後70年間では3倍以上の増加となっている。

1世帯当たりの人員は2.26人で、前回調査と比べると0.09人の減少となっている。昭和20年に4.8人とピークを迎えた後に減少が続いており、ピーク時の半分以下となった。

図Ⅲ-1-1 世帯数及び世帯増減率の推移—広島県(大正9年～令和2年)



表Ⅲ-1-1 世帯数及び1世帯当たり人員の推移—広島県(平成2年～令和2年)

年次	世帯数(世帯)	増減率		1世帯当たり人員(人)	増減数(人)
		増減数(世帯)	増減率(%)		
平成2年	981,096	58,852	6.4	2.90	△0.16
7年	1,049,588	68,492	7.0	2.75	△0.15
12年	1,099,536	49,948	4.8	2.62	△0.13
17年	1,145,551	46,015	4.2	2.51	△0.11
22年	1,184,967	39,416	3.4	2.41	△0.10
27年	1,211,425	26,458	2.2	2.35	△0.06
令和2年	1,241,484	30,059	2.5	2.26	△0.09

2 市町の世帯数

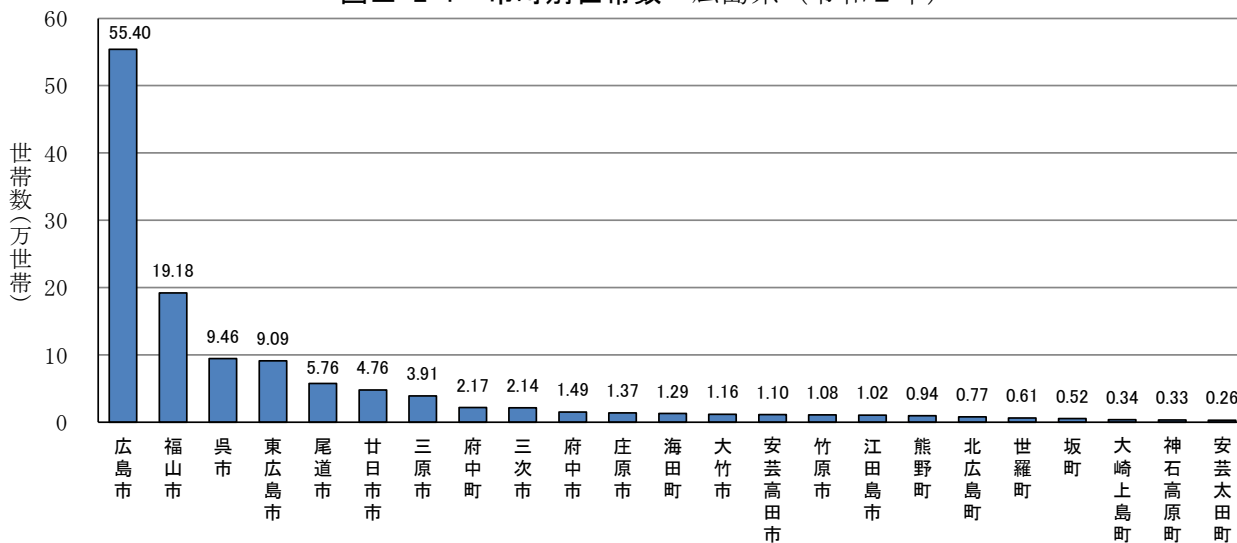
(1) 世帯数

世帯数が最も大きいのは広島市で総世帯数の 44.6%

世帯数を市町別にみると、最も多いのは広島市の 553,993 世帯で県世帯数の 44.6%を占めており、次いで福山市，呉市，東広島市，尾道市の順となっている。

世帯数が最も少ないのは、安芸太田町の 2,588 世帯で、次いで神石高原町，大崎上島町，坂町，世羅町の順となっている。

図Ⅲ-2-1 市町別世帯数－広島県（令和2年）



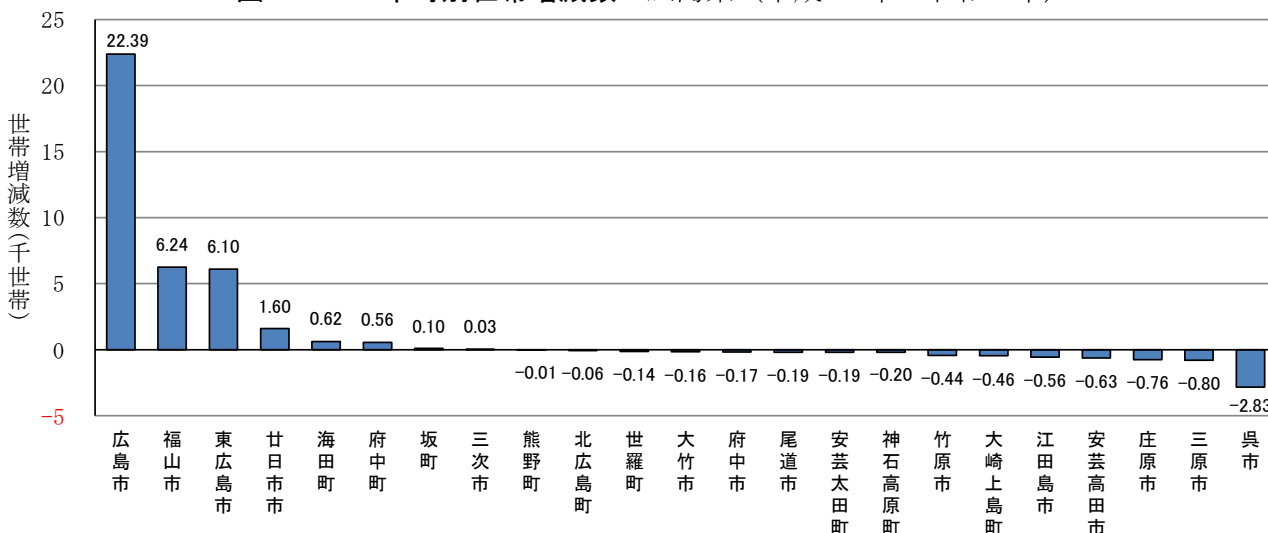
(2) 世帯増減数

世帯増加数が最も大きいのは広島市で 22,388 世帯

世帯増加数を市町別にみると、増加数が最も大きいのは広島市で 22,388 世帯，次いで福山市，東広島市，廿日市市，海田町の順となっており，5市3町で増加した。

世帯減少数が最も大きいのは呉市で△2,832 世帯，次いで三原市，庄原市，安芸高田市，江田島市の順となっており，9市6町で減少した。

図Ⅲ-2-2 市町別世帯増減数－広島県（平成27年～令和2年）



(3) 世帯増減率

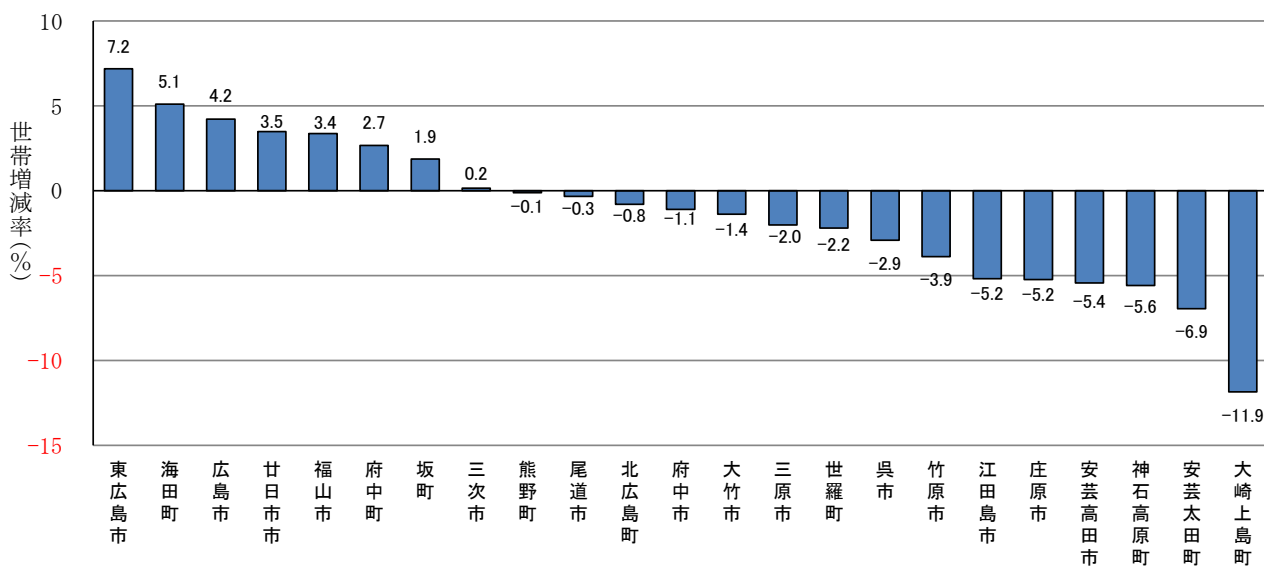
世帯減少率5%以上は3市3町

世帯増減率の状況を前回調査と比較すると、増加した市町は9市町から8市町となり、減少した市町は14市町から15市町となっている。

世帯増加率を市町別にみると、最も高いのは東広島市の7.2%で、次いで海田町、広島市、廿日市市、福山市の順となっている。

世帯減少率が最も高いのは大崎上島町の△11.9%、次いで安芸太田町、神石高原町、安芸高田市、庄原市の順となっている。また、世帯減少率が5%以上の市町は前回2市2町であったが、今回、庄原市、安芸高田市、江田島市、安芸太田町、大崎上島町、神石高原町の3市3町となった。

表Ⅲ-2-3 市町別世帯増減率－広島県（平成27年～令和2年）



統計表

市町別人口、世帯数及び人口密度—広島県（平成27年～令和2年）

（人，世帯，％，人/km²）

市 町	令和2年国勢調査 （速報値）		平成27年国勢調査 （確定値）		増減数 （平成27年～令和2年）		増減率 （平成27年～令和2年）		人口密度
	人口	世帯数	人口	世帯数	人口	世帯数	人口	世帯数	
県 計	2,801,388	1,241,484	2,843,990	1,211,425	△ 42,602	30,059	△ 1.5	2.5	330.4
市 計	2,631,028	1,169,161	2,668,832	1,139,326	△ 37,804	29,835	△ 1.4	2.6	391.8
郡 計	170,360	72,323	175,158	72,099	△ 4,798	224	△ 2.7	0.3	96.5
広島市	1,201,281	553,993	1,194,034	531,605	7,247	22,388	0.6	4.2	1,324.9
中区	142,746	81,487	136,640	76,889	6,106	4,598	4.5	6.0	9,317.6
東区	119,397	52,980	120,155	51,790	△ 758	1,190	△ 0.6	2.3	3,028.8
南区	145,889	72,075	142,728	68,785	3,161	3,290	2.2	4.8	5,513.6
西区	190,327	93,627	190,929	90,461	△ 602	3,166	△ 0.3	3.5	5,344.8
安佐南区	247,118	105,924	242,512	99,411	4,606	6,513	1.9	6.6	2,111.6
安佐北区	139,040	57,652	145,018	57,151	△ 5,978	501	△ 4.1	0.9	393.5
安芸区	77,127	31,572	79,353	31,302	△ 2,226	270	△ 2.8	0.9	819.8
佐伯区	139,637	58,676	136,699	55,816	2,938	2,860	2.1	5.1	619.4
呉市	214,717	94,580	228,552	97,412	△ 13,835	△ 2,832	△ 6.1	△ 2.9	608.6
竹原市	24,017	10,769	26,426	11,204	△ 2,409	△ 435	△ 9.1	△ 3.9	203.1
三原市	90,648	39,087	96,194	39,888	△ 5,546	△ 801	△ 5.8	△ 2.0	192.3
尾道市	131,243	57,571	138,626	57,759	△ 7,383	△ 188	△ 5.3	△ 0.3	460.3
福山市	461,268	191,798	464,811	185,555	△ 3,543	6,243	△ 0.8	3.4	890.2
府中市	37,677	14,874	40,069	15,039	△ 2,392	△ 165	△ 6.0	△ 1.1	192.5
三次市	50,722	21,409	53,615	21,376	△ 2,893	33	△ 5.4	0.2	65.2
庄原市	33,721	13,700	37,000	14,455	△ 3,279	△ 755	△ 8.9	△ 5.2	27.1
大竹市	26,326	11,587	27,865	11,749	△ 1,539	△ 162	△ 5.5	△ 1.4	334.7
東広島市	196,755	90,943	192,907	84,847	3,848	6,096	2.0	7.2	309.8
廿日市市	114,253	47,642	114,906	46,039	△ 653	1,603	△ 0.6	3.5	233.4
安芸高田市	26,463	11,023	29,488	11,657	△ 3,025	△ 634	△ 10.3	△ 5.4	49.2
江田島市	21,937	10,185	24,339	10,741	△ 2,402	△ 556	△ 9.9	△ 5.2	217.8
府中町	51,193	21,673	51,053	21,109	140	564	0.3	2.7	4,917.7
海田町	29,646	12,870	28,667	12,246	979	624	3.4	5.1	2,149.8
熊野町	22,844	9,420	23,755	9,430	△ 911	△ 10	△ 3.8	△ 0.1	676.7
坂町	12,592	5,228	12,747	5,132	△ 155	96	△ 1.2	1.9	802.5
安芸太田町	5,744	2,588	6,472	2,781	△ 728	△ 193	△ 11.2	△ 6.9	16.8
北広島町	17,778	7,667	18,918	7,728	△ 1,140	△ 61	△ 6.0	△ 0.8	27.5
大崎上島町	7,161	3,436	7,992	3,898	△ 831	△ 462	△ 10.4	△ 11.9	166.1
世羅町	15,143	6,105	16,337	6,242	△ 1,194	△ 137	△ 7.3	△ 2.2	54.4
神石高原町	8,259	3,336	9,217	3,533	△ 958	△ 197	△ 10.4	△ 5.6	21.6

※ 人口密度は、令和2年国勢調査（速報値）に基づく数値。

令和2年国勢調査の集計体系及び結果の公表・提供等一覧

集計区分		集計内容	産業分類	職業分類	集計対象	表章地域	全国結果の公表予定 (総務省統計局)	結果の公表及び提供の方法
速報集計	人口速報集計 (要計表による人口集計)	男女別人口及び世帯数の早期提供	—	—	全数	全国, 都道府県, 市区町村	令和3年6月25日	インターネットを利用する方法等によって公表。 人口は公表日に官報に公示。
基本集計	人口等基本集計	人口, 世帯, 住居に関する結果及び外国人, 高齢者世帯, 母子・父子世帯, 親子の同居等に関する結果	—	—	全数	全国, 都道府県, 市区町村	令和3年11月	全都道府県一括でインターネットを利用する方法等によって公表。おいて, 報告書を刊行。 人口等基本集計の人口及び世帯数(確定人口・世帯数)は公表後に官報に公示。
	就業状態等基本集計	人口の労働力状態, 夫婦, 子供のいる世帯等の産業・職業大分類別構成に関する結果	大分類	大分類			令和4年5月	全都道府県一括でインターネットを利用する方法等によって公表。おいて, 報告書を刊行。
抽出詳細集計		就業者の産業・職業小分類別構成等に関する詳細な結果	小分類	小分類	抽出	全国, 都道府県, 市区町村	令和4年12月	全都道府県一括でインターネットを利用する方法等によって公表。おいて, 報告書を刊行。
通学地・ 従業地・ 集計	従業地・通学地による人口・就業状態等集計	従業地・通学地による人口の基本的構成及び就業者の産業・職業大分類別構成に関する結果	大分類	大分類	全数	全国, 都道府県, 市区町村	令和4年7月	集計が完了した後, インターネットを利用する方法等によって公表。おいて, 報告書を刊行。
人口移動集計	移動人口の男女・年齢等集計	人口の転出入状況に関する結果	—	—	全数	全国, 都道府県, 市区町村	令和4年2月	集計が完了した後, インターネットを利用する方法等によって公表。おいて, 報告書を刊行。
	移動人口の就業状態等集計	移動人口の労働力状態, 産業・職業大分類別構成に関する結果	大分類	大分類			令和4年8月	
小地域集計	人口等基本集計に関する集計	人口, 世帯, 住居に関する基本的な事項の結果	—	—	全数	町丁・字等, 基本単位区, 地域メッシュ	該当する基本集計等の公表後に集計し, 地理データ等を活用して秘匿処理を施した上で, 速やかに公表。	集計が完了した後, インターネットを利用する方法等によって公表。
	就業状態等基本集計に関する集計	人口の労働力状態及び就業者の産業・職業大分類別構成に関する基本的な事項の結果	大分類	大分類				
	従業地・通学地による人口・就業状態等集計に関する集計	常住地による従業地・通学地に関する基本的な事項の結果	—	—				
	移動人口の男女・年齢等集計に関する集計	5年前の常住地に関する基本的な事項の結果	—	—				

- 1) 「産業分類」及び「職業分類」欄は, 該当する分類を用いた集計結果があることを示す。
 2) 「表章地域」欄は, 該当集計区分で集計する地域を表しているが, 必ずしも全ての統計表がその地域まで集計されるわけではない。

【問合せ先】

広島県 総務局 統計課 人口統計グループ
 〒730-8511 広島市中区基町 10-52
 TEL (082) 513-2533 (ダイヤルイン)
 FAX (082) 211-3575



広島県ホームページ

URL <http://www.pref.hiroshima.lg.jp/site/toukei/kokuseityosa.html>

※この冊子は, 上記 URL からダウンロードできます。