

学費負担を軽減する制度



「高校で学びたい」を 経済的にサポート

1 高等学校等就学 支援金



授業料が実質無償になります **公立高校等** ※

対象 ・保護者の収入が基準額未満の世帯の生徒
・年収の目安は4人家族で約910万円未満

金額
【公立高校全日制的場合】年間11万8,800円



2 高校生等奨学 給付金



授業料以外の教科書費などを支援します
(返還が不要です) **国立・公立学校等** ※

対象 ・生活保護世帯・住民税非課税世帯
(その他要件あり)

金額
【対象の高校生等1人当たり】年間3万2,300円～14万1,700円



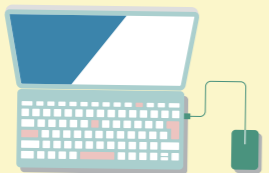
3 高等学校等学びの 変革環境充実奨学金



生徒用コンピュータの購入費などを支援します
(返還が不要です) **国立・公立・私立高校等**

対象 ・生活保護世帯・住民税非課税世帯
(その他要件あり)

金額
【公立高校全日制的場合】
年間3万5,000円を上限



広島県 教育支援推進課

検索



※国立・私立高校等にも同様の制度があります。
詳しくは進学予定の学校へ確認してください。

4 高等学校等奨学金・ 入学準備金



中学校3年生や高校生等に学資金の一部を貸付します
(返還が必要です) **国立・公立・私立学校等**

対象 ・保護者等の年間収入額が基準額以下
(その他要件あり)
・年収の目安は4人家族で665万円以下

金額
【入学準備金】
5万円、10万円、15万円から選択
※入学準備金は中学校3年生のみ対象

【修学奨学金】
月額1万8,000円～3万5,000円
高校等へ入学前に貸付ができます



今年7月に
中学3年生
全員にリー
フレットを
配付してい
ます

特別支援学校の取組

県立呉特別支援学校江能分級 オリーブ栽培を通じた地域貢献

呉特別支援学校江能分級では、江田島市が特産化に取り組むオリーブの苗を生産者に提供してもらい、平成29年度から栽培に取り組んでいます。平成30年度は数粒しか収穫できなかったオリーブの実も、生産者による指導や江田島市オリーブ振興協議会の協力の下、令和元年度には27kgを収穫し、オリーブオイルに加工することができ

ました。このことをきっかけに、児童生徒のオリーブへの関心は高まり、「オリーブで江田島市が元気になってほしい。何かできることをしたい。」と、生産者の手伝いも始めました。今では、「学校で作ったオリーブオイルを、地域の施設等で使ってもらいたい。」と、夢を広げています。



世界に一つしかない、おいしいオリーブオイルができました。おこし協力隊員から栽培の仕方や地域の活性化について学びました。高等部の生徒たちは、地域

おでかけガイド

※新型コロナウイルス感染拡大対策等で、開催中止や延期、入場者制限場合があります。お出掛けの際は、各施設のHPなどで確認してください

みよし風土記の丘ミュージアム
ナゾときミュージアム！
むかしむかしのマツガサコ



左から、鉄の妖精カタナ・石の妖精ヤリー・土の妖精ドキー・イネの妖精イナホ

三次市の「マツガサコ」の丘では、3万年以上にわたって人々が暮らし、石のヤリや落とし穴で動物を捕まえたり、王様のお墓を作ったりしました。どうしてこんなことが分かるのでしょうか？ この夏、マツガサコの歴史のナゾを解く展示会を開きます。ご家族で「ナゾとき3万年の旅」にお越しください。

- 期間/9月5日(日)まで(8月9日は臨時開館)
- 休館日/月曜と8月10日(火)
- 入館料/一般200円、大学生150円、高校生以下・65歳以上無料
- 問い合わせ/☎0824(66)2881 同館



ふくやま草戸千軒ミュージアム
山陽自動車道建設で
見つかった遺跡



須恵器・土師器 陣開第3号古墳(三原市)出土 広島県立埋蔵文化財センター蔵

山陽自動車道建設に伴う県内最初の発掘調査が福山市で行われてからちょうど40年になるのを契機に、建設に伴う多くの遺跡の発掘調査成果とその意義を改めて紹介するとともに、現在の山陽自動車道の維持管理の取組も合わせて紹介し、沿線の過去と現在の姿を考えます。

- 期間/9月5日(日)まで(8月9日は臨時開館)
- 休館日/月曜
- 入館料/一般290円、大学生210円、高校生以下・65歳以上無料
- 問い合わせ/☎084(931)2513 同館



頼山陽史跡資料館
名刀に挑む！
刀匠三上貞直の軌跡



三上貞直刀匠 (撮影：トム岸田)

広島県無形文化財保持者である三上貞直刀匠は、全日本刀匠会会長、広島県刀職会会長として、長年にわたり日本刀の製作・普及に尽力されてきました。本展では、三上刀匠の40年余りに及ぶ足跡を、その豪壮にして繊細な作刀とともに紹介します。

- 期間/9月5日(日)まで(8月9日は臨時開館)
- 休館日/月曜と8月10日(火)
- 入館料/一般300円、高校・大学生220円、小・中学生150円
- 問い合わせ/☎082(298)5051 同館



体罰、セクハラ、パワハラに関する相談窓口

早期の状況把握・被害の拡大防止のため、体罰、セクシュアル・ハラスメント、パワー・ハラスメント等の相談窓口を設置しています。

■小・中学校などの 市町立学校

各市町教育委員会にお問い合わせください。
各市町教育委員会の
連絡先一覧はこちら



■県立学校

全ての県立学校に相談窓口(担当教職員)を設置しています。担当教職員は、管理職を含む複数の教職員です。電話による相談については、学校の代表電話におかけください。

各県立学校の連絡
先一覧はこちら



■県教育委員会事務局

〈専用電話〉相談時間：月曜～金曜(祝日および年末年始を除く)
8:30～12:00、13:00～16:00
☎082(513)4917 / ☎082(513)4985

※広島市立の学校については、直接、広島市教育委員会に相談してください

☎082(513)4918 / ☎082(513)4919 女性担当者対応窓口

■県立教育センター「体罰・セクハラ等相談ダイヤル」

☎082(427)3076
〈専用電話〉相談時間：月曜～金曜(祝日および年末年始を除く)
8:30～12:00、13:00～16:00

子供のことでお悩みのときは…

子供のことでのお悩み事は、学校のほか次の相談電話を利用することもできます。

■24時間子供SOSダイヤル なやみ番おつ
全国统一ダイヤル ☎0120(0)78310

■いじめダイヤル24
県立教育センター ☎082(420)1313
月曜～金曜(祝日および年末年始を除く) 9:00～19:00
〈留守番電話対応〉上記以外の時間

■心のふれあい相談室
県立教育センター ☎082(428)7110
月曜～金曜(祝日および年末年始を除く) 9:00～16:00

■特別支援教育・教育相談部
県立教育センター ☎082(428)1188
月曜～金曜(祝日および年末年始を除く) 9:00～16:00

■こころの相談室
県福山庁舎第1庁舎内 ☎084(925)3040
火曜・水曜(祝日および年末年始を除く) 10:00～17:00

■LGBT電話相談
エソール広島 ☎082(207)3130
毎週土曜(祝日および年末年始を除く) 10:00～16:00

「くりっぶ」や、県の教育行政に対するご意見などは、メールや郵送で受け付けています

広島県教育委員会ホームページ

広島県教委 検索

ホームページバナー広告募集中



Eメール
kyoukouhou@pref.hiroshima.lg.jp
郵送
〒730-8514広島市中区基町9-42
広島県教育委員会総務課秘書広報室

LINE こころのライン相談
@広島県

ひとりで悩まず、私たちに
相談しませんか？

火曜・木曜・日曜/
17:00～21:00

登録はこちら▶



編集・発行

広島県教育委員会 総務課秘書広報室
〒730-8514広島市中区基町9-42
☎082(513)4934
※点字版の「くりっぶ」を発行していますので、希望される方はご連絡ください。