

広島市衛生研究所の調査研究状況 ☆フロン類調査&others☆

2021.6.21 mon

フロン類調査

オゾン層の保護及び地球温暖化防止に資するため、平成3年からフロン類のモニタリング調査を実施しています。

【～平成28年度】

調査地点 広島市役所①、中電南原研修所②、五月が丘公民館③、衛生研究所④

調査頻度 夏季及び冬季に1回、24時間×3日連続/回

【平成29年度～】

調査地点 安佐南区役所A、井口小学校B、比治山測定局C、楠那中学校D、阿戸出張所E、大林小学校F

調査頻度 毎月1回、24時間×1日

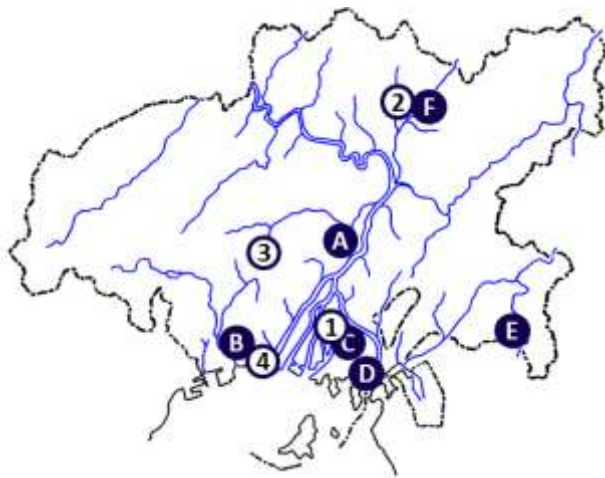


図1 フロン類の調査地点

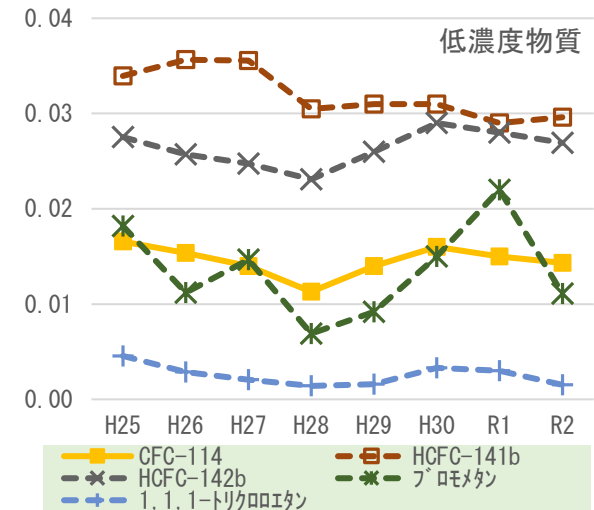
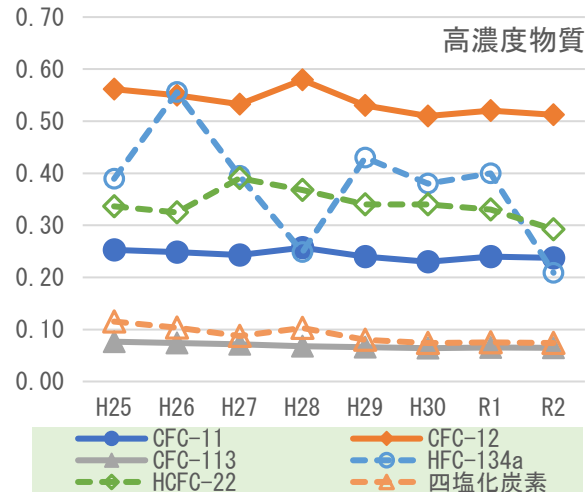


図2 広島市のフロン類の経年推移(全地点年平均値、単位:ppb)

広島かき採苗安定強化事業

かき採苗不調の原因究明に資するため、平成28年度から栄養塩濃度等の調査を実施しています。

調査地点 ①江波、②カクマ南、③三高、④大黒神島中

調査頻度 6月～8月：2回/月、その他の月：1回/月

調査項目 [委託業者] 溶存態無機窒素、粒状態窒素、溶存態有機窒素、[市衛生研究所] 全りん、溶解性りん、溶解性無機りん、粒子性有機態りん、溶解性有機態りん、ケイ酸態ケイ素

[広島市水産振興センター] クロロフィルa(全量)、[瀬戸内区水産研究所] クロロフィルa(5μm以下)



図3 栄養塩類の調査地点

災害時等における化学物質の測定方法の検討

令和2年度から、国立環境研究所との共同研究(Ⅱ型研究)として実施しています。

対象 水質
期間 令和3年度まで