

令和5年度の入学生から変わる！

# 公立高等学校のQ&A 入学者選抜制度

生徒や保護者からよく尋ねられる疑問や質問についてお答えします。

## Q1 受検校を選ぶ際、何を参考にしたらいいですか

A 全ての公立高等学校で、入学者選抜実施内容シートを作成します。シートには、教育目標や育てたい生徒像、入学者受入方針、実施内容（検査の項目や配点）などが記載されます。令和3年度中には各高等学校のHP等で公表する予定です。

## Q2 不登校の期間があります。受検に影響はありますか

A 欠席日数が直接影響することはありません。調査書には選抜に必要な項目のみを記載することとしています。欠席日数も調査書には記載されません。

## Q4 「自己表現」って何をやるのですか

A 「自己表現」は、「自己を認識し、自分の人生を選択し、表現することができる力」が、どのくらい身に付いているのかをみるために、面談方式で実施します。自己表現5分、質問・回答3分、入退室2分を目安として10分程度の検査になります。自分自身のこと（得意なことやこれまで取り組んできたことなど）や、高等学校に入学した

後の目標などについて、自分で選んだ言葉や方法で表現してください。



広島県では、令和5年2～3月に実施される公立高等学校入学者選抜から制度が大きく変わります。

最新情報はこちらをチェック

広島県 入学者選抜制度 検索



## Q3 なぜ、調査書の第3学年の学習の記録(評定)を3倍にするのですか

A 高等学校入学者選抜は、高等学校の教育を受けるために必要な力が身に付いているかどうかをみるために行います。このため、第3学年の力(到達度)をより評価するため、第3学年の評定を他の学年と比べて3倍とすることとしています。1・2年生のとき、自分の力を十分に発揮していない場合でも、日々の授業や学習活動などを大切に、中学校卒業までに、しっかりと力を身に付けることができれば、自分が希望する進路を実現できるようにしています。

## Q5 人前で話すことが苦手です。「自己表現」で不利にならないですか

A 話の上手、下手が直接影響することはありません。「自己表現」では、自分の作品や賞状などを持ち込むことも可能ですので、言葉や方法を工夫しながら自分自身のことを表現してください。



**選抜の方法** 新しい入学者選抜には、一次選抜（一次募集）と二次選抜（二次募集）があります。

一次選抜では、「一般枠による選抜」と、入学定員の50%以内で、学校・学科の特色に応じて実施する「特色枠による選抜」の2通りの選抜方式があります（「特色枠による選抜」を実施しない学校もあります）。以下の内容は、全ての学校・学科で実施する「一次選抜」の「一般枠による選抜」のもので、「特色枠による選抜」の内容は、学校・学科ごとに異なるので、必ず入学者選抜実施内容シートで確認してください。

### 配点の比重

学力検査 6

調査書 2

自己表現 2

### 学力検査

- ・配点は、国語・社会・数学・理科・外国語(英語)の5教科×50点
- ・特定の教科の配点を他の教科より高くする傾斜配点もあり

### 調査書

- ・中学校の校長が作成し、受検する高等学校へ提出
- ・中学校3年間の「学習の記録」は、国

語、社会、数学、理科、音楽、美術、保健体育、技術・家庭、外国語の9教科を5段階で評定

・「学習の記録」の学年間の比重は、第1学年：第2学年：第3学年＝1：1：3

### 自己表現

- ・自分自身のこと（得意なことやこれまで取り組んできたことなど）や高等学校に入学した後の目標などについて、

自分で選んだ言葉や方法で表現する

- ・受検生は全員、受検会場で「自己表現カード」を作成（カード自体は評価の対象ではありません）。翌日、面談方式で実施

### 独自検査

- ・学科やコースによっては、特色に応じて実技検査や作文などの独自検査を実施する場合あり

### 特別支援学校の取組

県立福山北特別支援学校（学校図書館リニューアル等事業3年目）

## 主体的に深い学びができる図書館に！

福山北特別支援学校では、児童生徒が学部や学年を超えて互いに学び合い、笑顔で主体的に深い学びを実現する学校図書館を目指して取り組んでいます。

①学校図書館を活用した授業内容や利用図書等を校内掲示板に毎月掲載する  
【利活用状況の共有】

②校内で図書(読書)に関する作品を募集し、作品を展示する  
【制作者と鑑賞者が互いに学びを深める環境作り】

③教職員と児童生徒から希望する図書をヒアリングする  
【児童生徒の実態に合った蔵書の整備】

今年度は新たに、県立図書館の電子図書貸出サービスを利用したり、キャリア教育(生き方・働き方)コーナーを設置したりしました。



図鑑に載っているバイロンとクロサイの模型を生徒が作成。利用者の目につきやすい位置に配置し、生徒間の交流を図っています

## 「高校で学びたい」を経済的にサポート 学資金の一部を貸与する制度

中学3年生の皆さんへ

### 広島県高等学校等奨学金・予約奨学生の募集について

【問合せ先】教育支援推進課 ☎082(513)4996 月曜～金曜(祝日を除く) 8:30～17:15



来春進学を希望する中学3年生等を対象として、予約奨学生の募集を行います。

国立・公立・私立学校等

入学前にまとまった資金を借り受けられる「入学準備金」と、高校等へ入学後に月々の借り受けができる「修学奨学金」の2種類があります。在籍する学校が定める期限までに、申請書類を在籍校に提出してください。

#### 進学先

学校教育法に規定する高等学校、専修学校高等課程等

#### 貸付額

【入学準備金】(進学前)

5万円、10万円、15万円から選択

【修学奨学金】(進学後)月額

|     |       |          |
|-----|-------|----------|
| 国公立 | 自宅通学  | 1万8,000円 |
|     | 自宅外通学 | 2万3,000円 |
| 私立  | 自宅通学  | 3万円      |
|     | 自宅外通学 | 3万5,000円 |

#### 貸付利息

無利息

#### 貸付対象

次の①から⑤を全て満たしている生徒

- ①対象となる進学先に進学を希望していること
- ②保護者が広島県内に住所を有すること
- ③経済的理由により修学が困難であること（保護者の収入要件あり）
- ④学習状況が良好であること
- ⑤同種の奨学金等の借り受け等をしていないこと

#### 募集期間

令和3年9月中旬～令和4年1月14日(金)

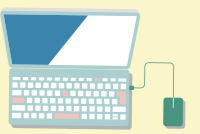
#### 貸付時期

【入学準備金】令和4年2月以降

【修学奨学金】令和4年5月以降(進学後に奨学生として正式決定)

#### 保護者の声

- 学用品等の支払いで助かりました
- 入学前に一括で借りられるので便利でした(入学準備金)



## ひろしま留学フォーラム2021

12月19日(日)オンラインで開催

詳細はこちら



今年になって、コロナ禍での留学を実現した高校生や、海外進学を希望する高校生が増えてきています。留学までの準備や現地の様子など、コロナ禍の留学について、経験者からリアルな話を聞いてみませんか。当日は海外からも高校生や大学生たちがゲストとして参加してくれます。

日時 12月19日(日) 9:00～12:30 (受付開始8:45)

方法 オンライン(Zoomを使用)

対象 県内中学生・高校生、保護者、教職員等

参加費 無料

応募方法 12月15日(木)までに、右記の二次元コードから申し込みフォームへアクセスしてください。



### 内容

県内高校生等による留学経験談発表

- ・尾道高等学校3年生 博多照葉さん  
入学当初から準備していた留学がコロナ禍で中止となるも、今年8月に1年越しの渡米を実現。現在、テキサス州内の公立学校で学ぶ。
- ・横浜市立大学4年生 藤戸淳平さん  
大学在学中にベトナムのクラフトビール会社でインターンを経験。その後、㈱Story Agentを立ち上げ、呉市内で古民家をビール醸造所に生まれ変わらせるプロジェクトに携わる。

### 留学キャラバン隊2021ワークショップ

- ・ハーバード大学等、現役海外大学生による大学紹介、留学動機や自身の体験についてのプレゼンテーション
- ・留学に向けた自己分析ワークショップ、質疑応答等

