

■百田有希委員長総評 |

最後まで白熱し、大変悩ましくどれになってもおかしくない議論だったと思います。

このチャレンジコンペは、学生の中に考えたことが実際の形になるという稀有なコンペだと思います。僕が建築家になろうと覚悟を決めたのも伊東豊雄さんが開催した同じようなコンペがきっかけでした。自分の考えたことが実際に社会の中で実現するという事は、物凄い力を持っていると思います。最優秀賞をとった彼らには是非経験してほしいです。その際、大切にしてほしいのは、アイデアコンペと違って、自分で考えたものが他者に理解され、共感され、コストも合い、施工者に伝わり、利用者に届けられる。つまり、少しずつ社会的な存在になっていくということです。自分から出発した構想がどんどん他の人に伝わり、現実的な制約も乗り越えられるものになっていく。そのプロセスはとても大変で苦労は多いと思いますが、それは何にも代えがたいやりがいや、自分の人生をかけてもいいんだという感動を与えてくれると思います。この機会を最大限に活かして頑張ってください。

惜しくも最優秀賞に選ばれなかった他のみなさんも、自分の考えたものが実現するかもしれないというエネルギーに満ち溢れたとても素晴らしい提案でした。今回は惜しくも実現に至りませんでしたが、本当にほんとうにわずかな差だったと審査をして思いました。この経験をバネに引き続き頑張ってもらいたいです。お疲れ様でした。

■審査委員会 |

| | | |
|-----|-------|---|
| 委員長 | 百田 有希 | 建築家, 大西麻貴+百田有希/o+h 主宰, 横浜国立大学非常勤講師 |
| 委員 | 大西 麻貴 | 建築家, 大西麻貴+百田有希/o+h 主宰, 横浜国立大学大学院 Y-GSA 客員准教授 |
| | 藤森 雅彦 | 建築家, 藤森雅彦建築設計事務所主宰, 広島工業大学非常勤講師 |
| | 小野 申人 | 府中市長 |
| | 的場 弘明 | 広島県土木建築局総括官(建築技術) |

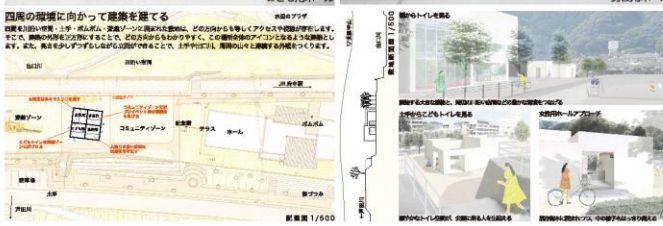
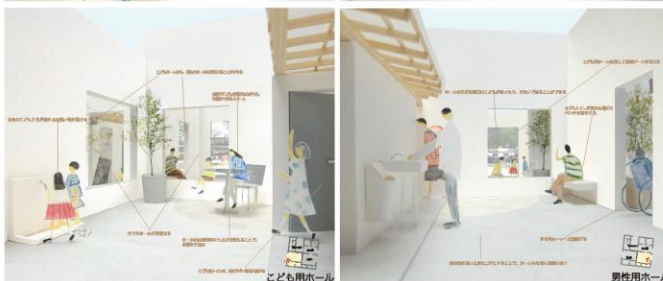
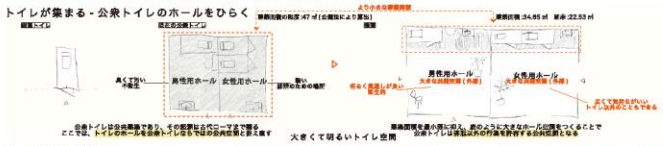
■審査過程 |

| | |
|----------------|--|
| BEST-30 | 1次審査委員会の審査投票で選ばれた 30 作品 |
| ▼ | … 全91作品を対象に、各委員が議論したい作品に10票ずつ投票し、1票以上獲得した上位30作品 |
| BEST-16 | 1次審査委員会の審査投票及び議論で選ばれた 16 作品 |
| ▼ | … 審査投票で2票以上獲得した作品及び1票獲得した作品のうち、委員の議論により選定した上位16作品 |
| BEST-7 | 【入選・特別賞作品】1次審査を通過した5作品+審査委員長特別賞を受賞した2作品 |
| ▼ | … 16作品を対象に、委員の議論により選定した、最終審査に進む作品+審査委員長特別賞を受賞した上位7作品 |
| BEST-3 | 【優秀作品】最終審査委員会の審査投票で選ばれた3作品 |
| ▼ | … 5作品を対象に、委員が議論したい作品に3票ずつ投票し、票を獲得した上位3作品 |
| BEST-1 | 【最優秀作品】実際に建設する作品 |
| | … 3作品を対象に、委員の議論・投票により選定した作品 |

■最優秀作品 (BEST-1) |

074 | 植田 雅人, 前本 哲志, 宮本 皓章 (横浜国立大学・大学院 Y-GSA)

トイレが集まる、トイレに集まる



| | | |
|---------|-------------|--------------------|
| BEST-1 | 委員の議論等により選定 | |
| BEST-3 | 投票した審査委員 | 百田, 大西, 藤森, 小野, 的場 |
| BEST-7 | 委員の議論等により選定 | |
| BEST-16 | - | |
| BEST-30 | 投票した審査委員 | 大西, 藤森, 的場 |

委員コメント (最終審査プレゼンテーション後の講評)

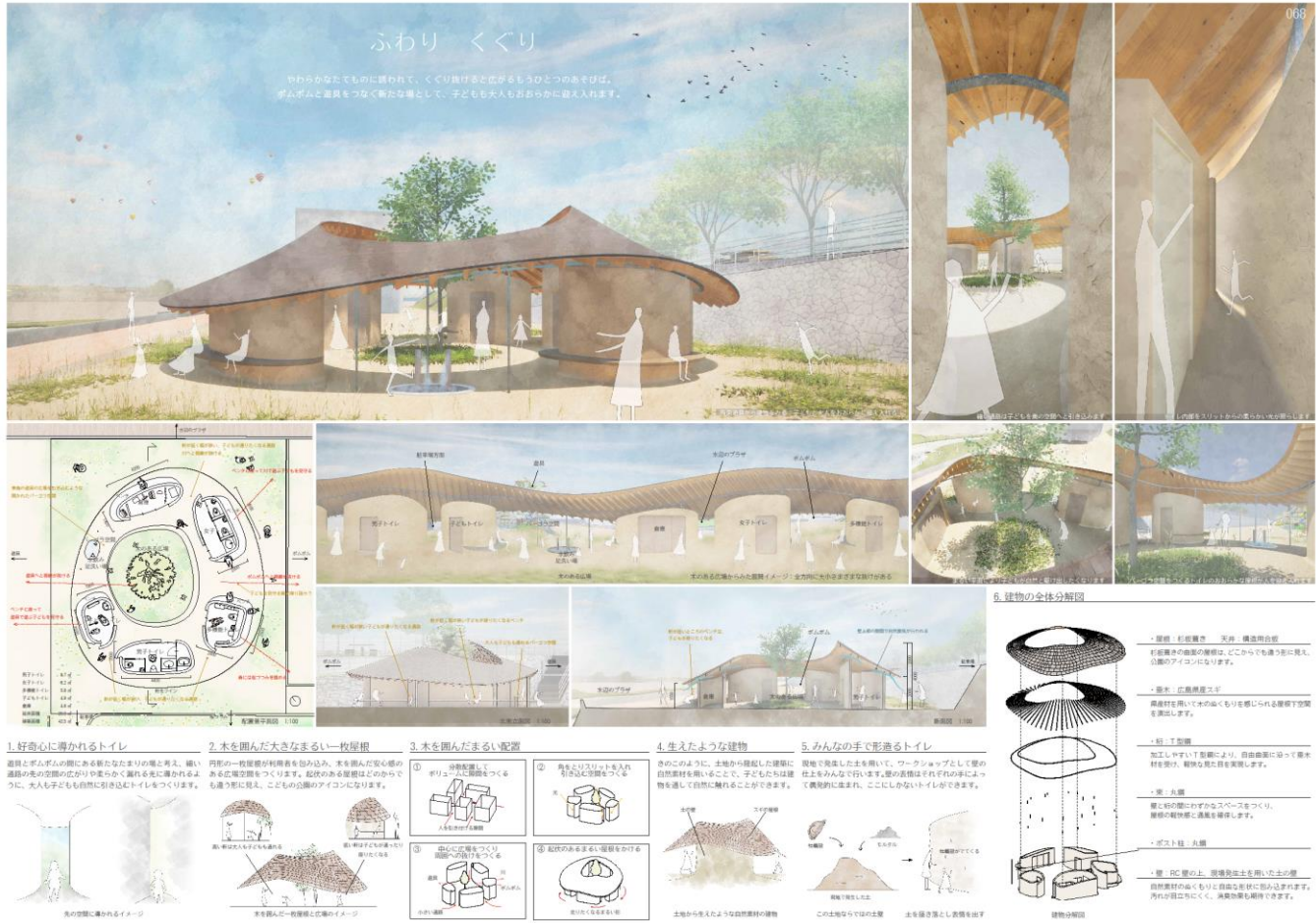
○既存トイレの形式をベースにしながらも、今までと違うものにする事でトイレの原点に立ち返っている点が面白かった。この場所でしかできないことを今後ブラッシュアップできればより良くなる。(大西)

○既存トイレを最小限の手数でトイレの在り方を問い直す建築的知性の高い作品に感じた。(百田)

○明快な構成でそれがとても気持ちいい、ホール同士の関係性が面白く、具体的なシーンを見せているプレゼンが分かりやすく良かった。(藤森)

■ 優秀作品 (BEST-3) |

068 | 山田 誠人, 井上 龍也, 賈 剣飛, 林 恭平 (広島大学・大学院)



| | | |
|---------|------------|----------------|
| BEST-3 | 投票した審査委員 | 百田, 大西, 小野, 的場 |
| BEST-7 | 委員の議論により選定 | |
| BEST-16 | - | |
| BEST-30 | 投票した審査委員 | 百田, 大西, 藤森, 的場 |

委員コメント (最終審査プレゼンテーション後の講評)

○土壁が特徴的で、ここにこんなトイレができたが目玉になるなと感じた(小野)

○土遊びから構成、構法、形が考えられている。イメージを実際のものにしていく構想力が素晴らしい。(百田)

054 | 青木 廉, 平澤 美織 (東京理科大学)



きてんとなる府中ウォール

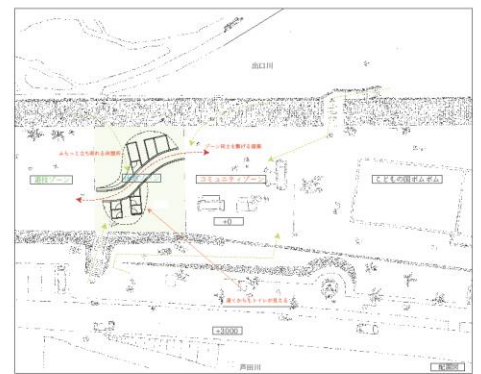
応募番号 054

- ①遊びのきてん
遊びや散歩の連続として通り抜けられるミチをつくります。府中ウォールを起点としてあそびの場が展開します。
- ②トイレのきてん
2つのゾーンの間に道を作ることで、トイレに行くきっかけづくりとなります。多様な動線が設けられることで、誰でもアクセスしやすいトイレとします。
- ③構造・機能のきてん

誰のものでもないトイレ

- ①全てのモノや人に対し寛容な空間を創出します。
 - ②男女トイレ内部にパウダールームを設けることで性への多様性を尊重した空間とします。
 - ③トイレの機能にとどまらず、周辺の豊かな環境を巻き込みながら新たな風景を作っていきます。
- ※行き止まりのない構成にすることで風が抜け、人が行き交う安全で清潔なトイレとします。

| 面積表 | |
|------------|--------|
| | 坪数換 |
| 敷地面積 (㎡) | 2,400 |
| 建物面積 (㎡) | 432 |
| 建築面積 (㎡) | 467 |
| 延床面積 (㎡) | 5,638 |
| 全容積 (㎡) | 4.0 |
| 容積率 (%) | 1.7 |
| 本館内トイレ (㎡) | 4,638 |
| 本館外トイレ (㎡) | 5 |
| 管理スペース (㎡) | 2,256 |
| 合計 (㎡) | 28,305 |



| | | |
|---------|------------|----------------|
| BEST-3 | 投票した審査委員 | 百田, 藤森, 小野, 的場 |
| BEST-7 | 委員の議論により選定 | |
| BEST-16 | - | |
| BEST-30 | 投票した審査委員 | 百田, 藤森 |

委員コメント (最終審査プレゼンテーション後の講評)

○ルールを設定して考えるのではなく、自分の手を動かしながら考える魅力が詰まった提案だと感じた。(百田)

○二枚の壁によって作り出す空間や取り巻くトイレスペース、それによって生み出す広場やプレイマウントなどが複雑に組み合わせられて魅力的な提案である。(藤森)

■入選作品 (BEST-7) |

027 | 山口 豪大, 後藤 夕鯉, 宮地 栄吾 (広島工業大学)



BEST-7 委員の議論により選定
 BEST-16 委員の議論により選定
 BEST-30 投票した審査委員 百田

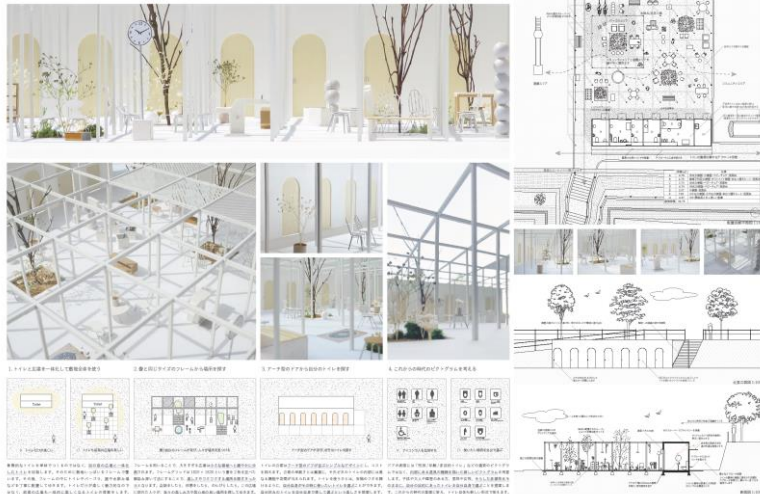
委員コメント (最終審査プレゼンテーション後の講評)
 ○子どもの行為に対してよく考えていて, 子どもらしさが伝わってくる提案である(藤森)

○子どものトイレだからこそ実現しうるトイレの在り方を考えているところが特に良かった。(百田)

■入選作品 (BEST-7) |

028 | 大高 宗馬, 山地 大樹 (東京大学大学院)

爽やかなフレームの下で自分の好きな場所を探し、アーチのドアから自分の好きなトイレを探す、広場とつながる今までにないトイレ。



BEST-7 委員の議論により選定
 BEST-16 -
 BEST-30 投票した審査委員 大西, 藤森
 的場

委員コメント (最終審査プレゼンテーション後の講評)
 ○扉が並んでいることや, ジェンダーレスの問題についてなどすべてに考えを持って提案された知的な提案だと感じた。(百田)

○大きな広場を作って繋げていく配置が魅力的であった。(大西)

■ 審査委員長特別賞作品 (BEST-7) |

006 | 山下 正太郎, 嶋田 駿斗, 國井 奏, 大呂 直樹 (広島大学・大学院)



BEST-7 委員の議論により選定
 BEST-16 -
 BEST-30 投票した審査委員

百田, 大西
 的場

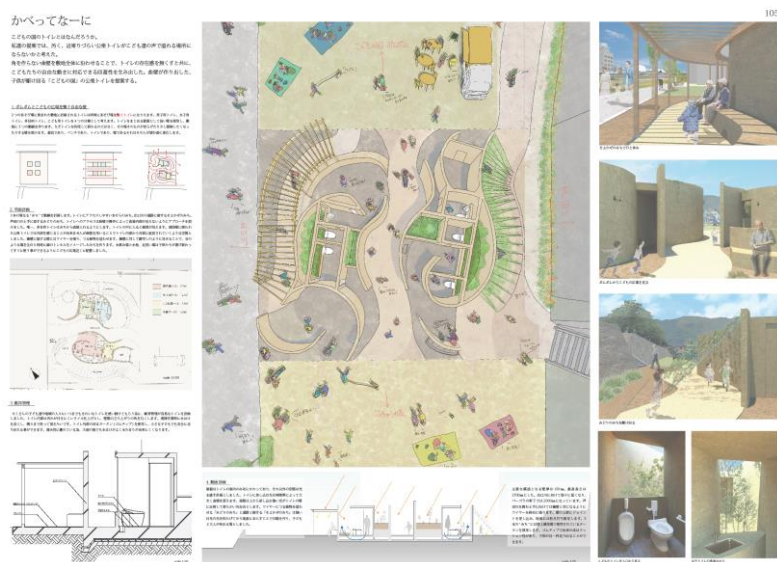
委員コメント

○全体的な完成度が高く, 中央の緑も魅力がある。
 (大西)

○人工的な遊具やポムポムに対してここにしかない緑を配置させている点が良かった。(的場)

■ 審査委員長特別賞作品 (BEST-7) |

105 | 田中 亮, 高桑 健, 西岡 憲弘 (関東学院大学)



BEST-7 委員の議論により選定
 BEST-16 -
 BEST-30 投票した審査委員

百田, 藤森,
 小野, 的場

委員コメント

○楽しいトイレになりそうで, トイレに入ったあとに緑がある点も良かった。(百田)

○計画の密度や, 通り抜け等の完成度が高かった。
 (藤森)

■応募作品 (BEST-16) |

008 | 竹内 将人 (早稲田大学)

川原を縫う



BEST-16

—

BEST-30

投票した審査委員

百田, 大西

委員コメント

○2つの川に挟まれている敷地に対し,周辺環境を考慮し,よく考えられている。配置計画が明確で堅実である。(百田)

○ボリュームの偏らせ方が良く,子どもたちが遊びに来る視点の持って行き方が上手い。(大西)

■応募作品 (BEST-16) |

022 | 藤田 正輝, 南 あさぎ (東京理科大学大学院)



BEST-16

—

BEST-30

投票した審査委員

藤森, 小野

委員コメント

○こどものスケールに落とし込んでいる点,広場とのつながり, 芦田川との動線計画を評価した。(藤森)

○見守りスペースがあると安心,コンパクトに作られている点を評価した。(小野)

■応募作品 (BEST-16) |

023 | 藤田 悠真 (京都工芸繊維大学大学院)



BEST-16

—

BEST-30

投票した審査委員

小野, 的場

委員コメント

○ベビーカー置場等の配慮が良い。(小野)

○遊具への抜け, ポムポムへの抜けがよく, 2つの施設の関係性をうまくとらえている。屋根が分厚い点が気になった。(的場)

■応募作品 (BEST-16) |

034 | 黒木 雄一郎, 三野 紗理奈 (東京都市大学大学院)

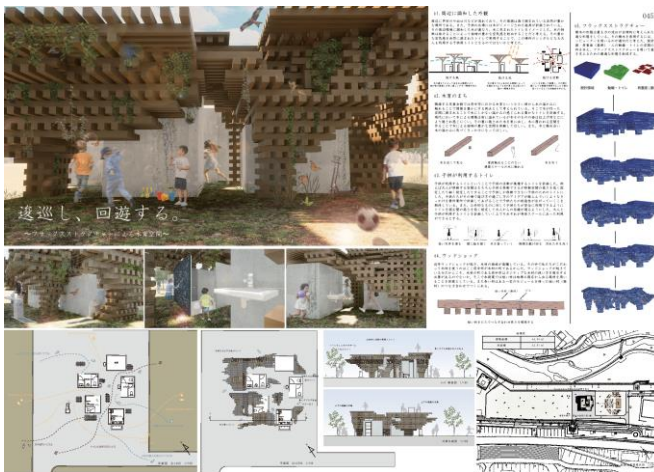


| | | |
|---------|----------|--------------|
| BEST-16 | — | |
| BEST-30 | 投票した審査委員 | 大西, 藤森 的場 |

委員コメント
 ○広場への抜け感が良かった(大西)
 ○家型がアイコンックで面白い。四方から入れるのに1方向の建物配置がもったいない。(藤森)
 ○軽快な形で抜けができており,木材の使用も府中市に合っている。(的場)

■応募作品 (BEST-16) |

045 | 竹山 周作, 光井 亮二, 山口 駿輔 (法政大学・大学院)



| | | |
|---------|------------|----|
| BEST-16 | 委員の議論により選定 | |
| BEST-30 | 投票した審査委員 | 藤森 |

委員コメント
 ○構造まで組み込んでいるのはなかなかなく, 出来上がった空間を見てみたいと思った。実現性には不安が残る。(藤森)

■応募作品 (BEST-16) |

061 | 足立 輝人, 石原 稜大, 山本 琴乃, 櫻井 源, 山崎良祐, 山田義人, 稲垣信吾, 藤田貴士, 米田悠介, 谷口祐啓 (立命館大学大学院)

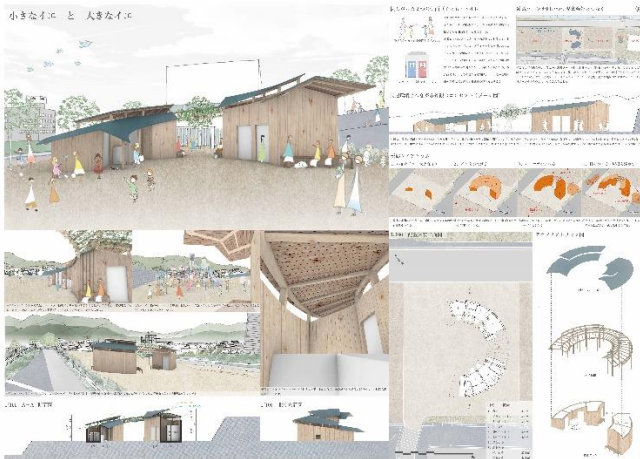


| | | |
|---------|----------|--------|
| BEST-16 | — | |
| BEST-30 | 投票した審査委員 | 大西, 藤森 |

委員コメント
 ○森や庭を造っている感じが良く, こどもたちに楽しい雰囲気を与えられそう。(大西)
 ○種を育てるアイデアが魅力的, 採光や通風等の計画が難しい。(藤森)

■応募作品 (BEST-16) |

067 | 小山田 陽太 (東北工業大学)



BEST-16 委員の議論により選定
BEST-30 投票した審査委員 小野

委員コメント
○木材をふんだんに使い、それぞれの配置も分かりやすい点を評価した。(小野)

■応募作品 (BEST-16) |

087 | 篠村 悠人, 和田 健志 (広島工業大学)

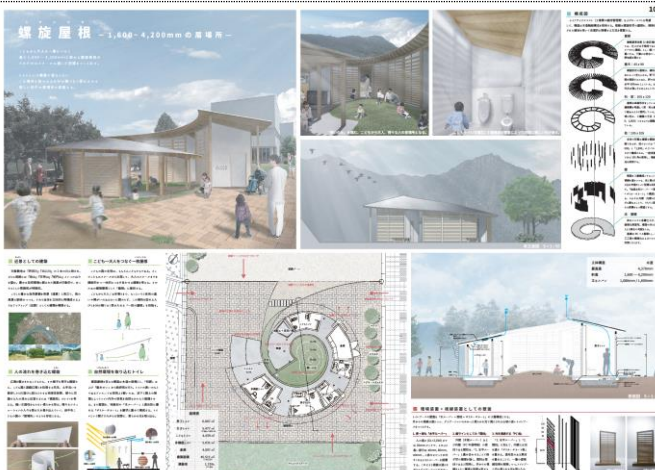


BEST-16 -
BEST-30 投票した審査委員 百田, 的場

委員コメント
○扉がなくてもプライバシーが守れる螺旋状のルーバーで工夫が見られた。格子を低くすればランドスケープとしての一体感を見いだせるのではと可能性を感じた。(百田)

■応募作品 (BEST-16) |

101 | 佐藤 拓哉, 坂口 健志郎, 北條 達也 (京都工芸繊維大学大学院)

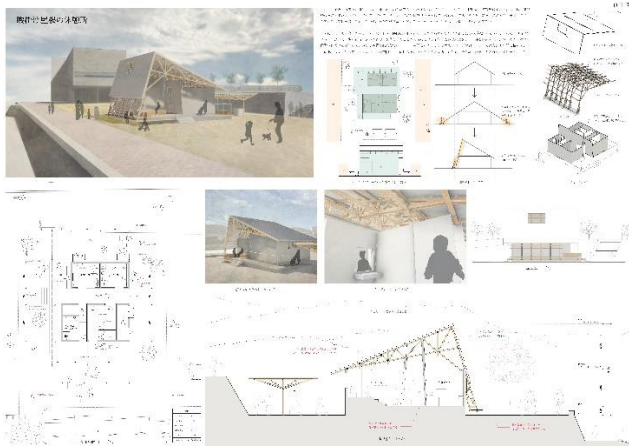


BEST-16 委員の議論により選定
BEST-30 投票した審査委員 的場

委員コメント
○スケール感が子どもに近く、螺旋状で大人のスケールにつなげる発想が良い。また、内側に緑や光がある点が良い、プランも素直でよい(的場)

■ 応募作品 (BEST-30) |

017 | 水野 誉也, 山田 雄貴, 富樫 弦人, 鳥居 滯 (東京都市大学)



BEST-30

投票した審査委員

藤森

委員コメント

○構造の架構が気持ち良いデザイン。気持ちの切り替えとしてあえて一段上げて場所を作っている点も独特で良かった。(藤森)

■ 応募作品 (BEST-30) |

024 | 山本 莞太, 宮 蒼依 (呉工業高等専門学校)



BEST-30

投票した審査委員

大西

委員コメント

○断面のスケッチがとても魅力的だった。森のようなものが林立しており抜け感が気持ちよさそうに思える。詳細なスケールが分かると良かった。(大西)

■ 応募作品 (BEST-30) |

048 | 笹川 蒼, 植野 果歩, 菊池 悠太, 宮崎 隆史 (東京電機大学大学院)



BEST-30

投票した審査委員

小野

委員コメント

○維持管理が不安だが、大きな屋根が特徴的でよい。(小野)

■ 応募作品 (BEST-30) |

058 | 山田 光輝 (東京電機大学)



BEST-30 投票した審査委員 的場

委員コメント

○遊具とポムポムとの関係をうまくとらえている。分散型でありシンプルで面白い。(的場)

■ 応募作品 (BEST-30) |

062 | 田口 湧力, 福島 岳大, 山本 千結, 高田 愛梨, 沈子愉 (広島大学・大学院)



BEST-30 投票した審査委員 大西

委員コメント

○集落のような風景を感じた。素直な配置で、スタンドグラスを入れているのも魅力があった。(大西)

■ 応募作品 (BEST-30) |

064 | 福士 若葉, 福原 直也 (法政大学)



BEST-30 投票した審査委員 小野

委員コメント

○非常にシンプルで使い勝手がよさそうと思った。もっと刺激があってもいい。(小野)

■ 応募作品 (BEST-30) |

082 | 加藤 安珠, 那須 万由子 (京都大学大学院)



| | | |
|---------|----------|----|
| BEST-30 | 投票した審査委員 | 大西 |
|---------|----------|----|

委員コメント
 ○シンプルだが家具の配置がやさしく、迷路型の間取りの部分も面白かった。(大西)

■ 応募作品 (BEST-30) |

092 | 田村 綾佳 (広島工業大学)



| | | |
|---------|----------|----|
| BEST-30 | 投票した審査委員 | 小野 |
|---------|----------|----|

委員コメント
 ○見通しもよく、使いやすそうで、ポムポムとの繋がりもよい。(小野)

■ 応募作品 (BEST-30) |

096 | ヤマグチリナ (広島工業大学)



| | | |
|---------|----------|----|
| BEST-30 | 投票した審査委員 | 小野 |
|---------|----------|----|

委員コメント
 ○ポムポムと溶け込むか不安だが、夜の明かりを意識している点がきれい。(小野)

■ 応募作品 (BEST-30) |

104 | 松脇 弓子 (広島工業大学)

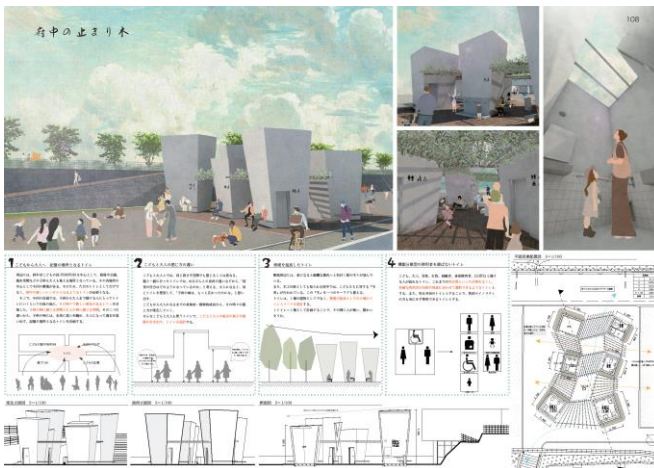


BEST-30 投票した審査委員 小野

委員コメント
○それぞれが独立していてコンパクト、かつインパクトもある点を評価した。(小野)

■ 応募作品 (BEST-30) |

108 | 内賀嶋 瑞生 (京都工芸繊維大学)



BEST-30 投票した審査委員 百田

委員コメント
○トイレは暗い空間になりがちだが、天井から採光をとり工夫している点を評価した。(百田)