

第 1 章

令和3年度 全国学力・学習状況調査

調査の概要及び調査結果の分析

① 調査の概要

(ア) 調査の目的

義務教育の機会均等とその水準の維持向上の観点から、全国的な児童生徒の学力や学習状況を把握・分析し、教育施策の成果と課題を検証し、その改善を図るとともに、学校における児童生徒への教育指導の充実や学習状況の改善等に役立てる。さらに、そのような取組を通じて、教育に関する継続的な検証改善サイクルを確立する。

(イ) 調査対象

小学校第6学年、義務教育学校前期課程第6学年、特別支援学校小学部第6学年
中学校第3学年、義務教育学校後期課程第3学年、中等教育学校第3学年、特別支援学校中学部第3学年

(ウ) 実施期日

令和3年5月27日（木）

(エ) 調査事項

- a 児童生徒に対する調査
 - 教科に関する調査
 - 小学校調査：国語、算数
 - 中学校調査：国語、数学
 - 質問紙調査
- b 学校質問紙調査

(オ) 調査実施学校数及び集計対象者数（県内公立学校）

学 年	調査実施学校数	集計対象者数
小学校第6学年、義務教育学校前期課程第6学年、特別支援学校小学部第6学年	453校	23,103人
中学校第3学年、義務教育学校後期課程第3学年、中等教育学校第3学年、特別支援学校中学部第3学年	238校	20,070人

② 教科調査の結果

- 小学校は、国語において、平均正答率が全国を上回っている。算数において、平均正答率が全国と同程度である。
- 中学校は、国語及び数学において、平均正答率が全国と同程度である。

(ア) 平均正答率（※数値は、本県、全国ともに公立学校のもの）

		小 学 校		中 学 校	
		国語	算数	国語	数学
平均正答率 (%)	本 県	66	70	65	57
	全 国	64.7	70.2	64.6	57.2

※平成29年度から、都道府県別の教科の平均正答率は、国から、小数点以下を四捨五入した整数値で提供されている。

(イ) 正答率の高さの区分ごとの児童生徒の割合

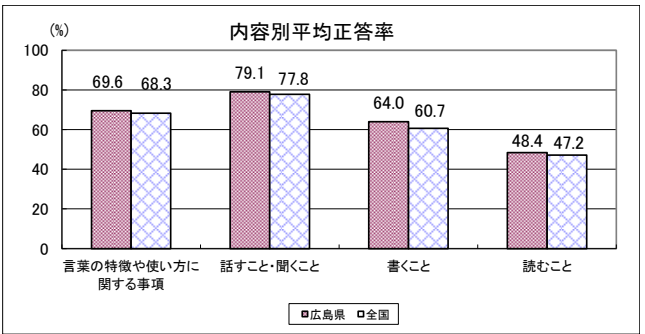
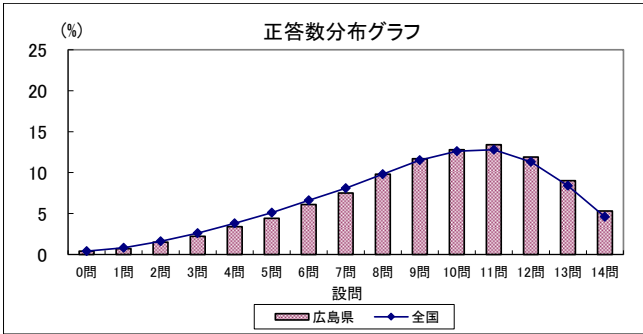
	小 学 校		中 学 校	
	国語	算数	国語	数学
正答率80%以上の児童生徒の割合 (%)	26.2	42.7	21.2	19.5
正答率60%以上の児童生徒の割合 (%)	64.1	72.1	61.3	50.0
正答率40%未満の児童生徒の割合 (%)	12.6	10.8	12.0	25.4

(ウ) 教科における学習内容の定着状況の概要

〔一つの設問が複数の区分に該当する場合があるため、それぞれの分類について各区分の設問数を合計した数は、実際の設問数とは一致しない場合がある。〕

小学校国語

○ 国語については、平均正答率が66%で、全ての内容において平均正答率は全国平均より高い。



正答率上位2問

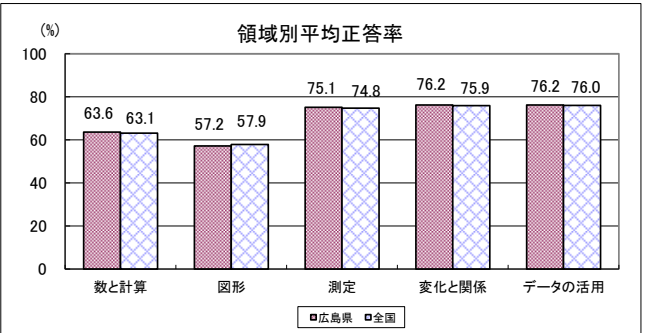
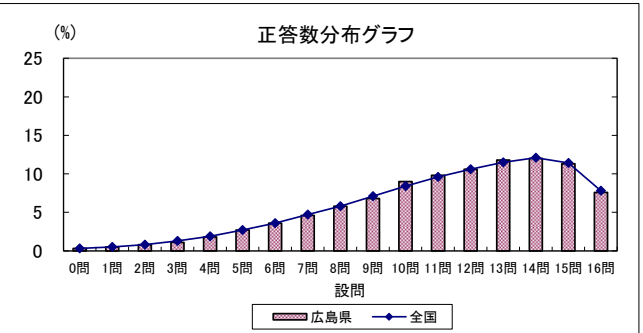
- 面ファスナーに関する【資料】の文章の中の「よ
り」と同じ使い方として適切なものを選択する
(設問 2二) 87.6% (全国 87.5%)
- 漢字を使って書き直す(げんいん)
(設問 3三(1)エ) 83.1% (全国 79.0%)

正答率下位2問

- 面ファスナーに関する【資料】を読み、面ファス
ナーが、国際宇宙ステーションの中でどのように使
われているのかをまとめて書く
(設問 2四) 30.6% (全国 29.7%)
- 面ファスナーに関する【資料】を読み、メスト
ラルは、何をヒントに、どのような仕組みの面ファ
スナーを作り出したのかをまとめて書く
(設問 2三) 35.9% (全国 34.4%)

小学校算数

○ 算数については、平均正答率が70%で、領域別では、「数と計算」、「測定」、「変化と関係」、「データの活用」の平均正答率は全国平均より高いが、「図形」の平均正答率は全国平均より低い。



正答率上位2問

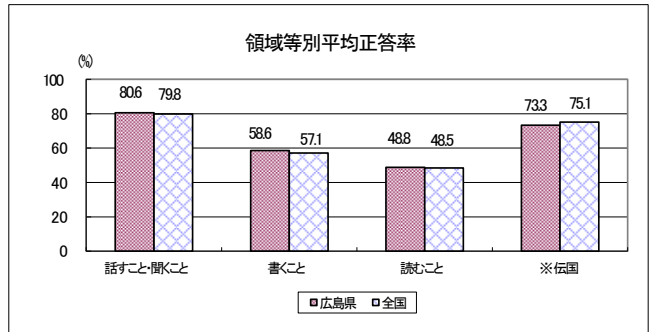
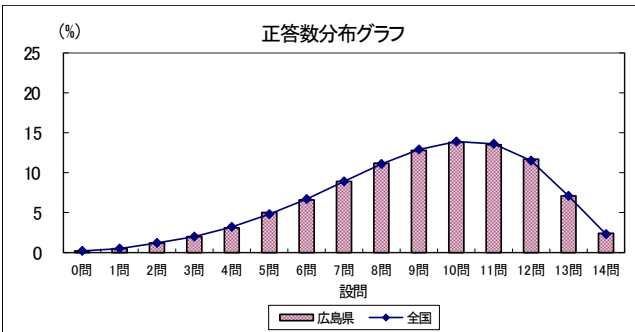
- 6年生の本の貸し出し冊数を、棒グラフから読み
取って選ぶ
(設問 3(1)) 95.7% (全国 95.8%)
- 学年ごとの本の貸し出し冊数について、棒グラフ
から分かることを選ぶ
(設問 3(2)) 90.9% (全国 90.7%)

正答率下位2問

- 二等辺三角形を組み合わせた平行四辺形の面積の
求め方と答えを書く
(設問 2(3)) 46.7% (全国 46.0%)
- 帯グラフから、割合の違いが、一番大きい項目を
選び、その項目と割合を書く
(設問 3(4)) 52.1% (全国 52.0%)

中学校国語

○ 国語については、平均正答率が65%で、領域等別では、「話すこと・聞くこと」、「書くこと」、「読むこと」の平均正答率は全国平均より高いが、「伝統的な言語文化と国語の特質に関する事項」の平均正答率は全国平均より低い。



正答率上位2問

- 漢字を読む（伸ばして）
（設問 4-①） 97.5%（全国 97.5%）
- 話し合いでの発言について説明したものとして適切なものを選択する
（設問 1二） 92.3%（全国 92.5%）

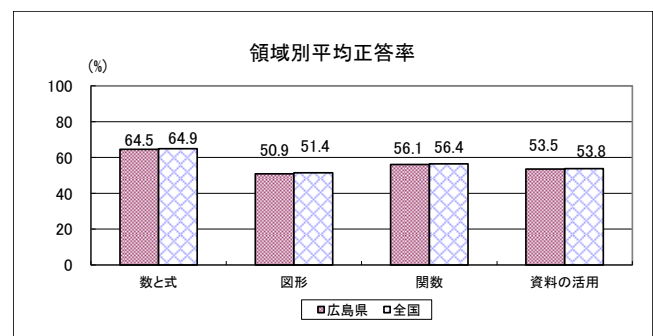
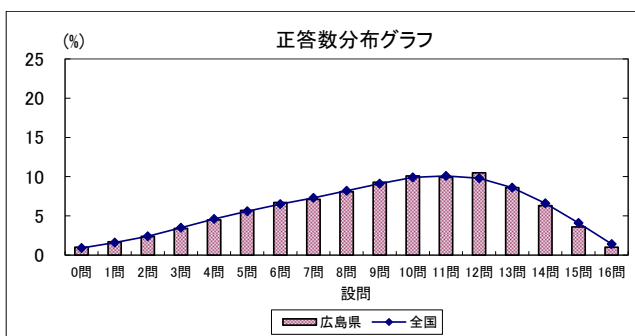
正答率下位2問

- 「吾輩」が「黒」をどのように評価し、どのような接し方をしているかや、そのような接し方をどう思うかを書く
（設問 3四） 22.7%（全国 20.5%）
- 意見文の下書きを直した意図として適切なものを選択する
（設問 2一） 26.2%（全国 24.8%）

※伝国…伝統的な言語文化と国語の特質に関する事項

中学校数学

○ 数学については、平均正答率が57%で、全ての領域において平均正答率は全国平均より低い。



正答率上位2問

- 与えられた表やグラフから、砂の重さが75gのときに、砂が落ちきるまでの時間が36.0秒であったことを表す点を求める
（設問 7(1)） 93.4%（全国 93.5%）
- 反復横とびの記録の中央値を求める
（設問 5） 83.9%（全国 84.5%）
- 気温差が9℃以上12℃未満の階級の度数を書く
（設問 8(1)） 83.9%（全国 83.0%）

正答率下位2問

- 「日照時間が6時間以上の日は、6時間未満の日より気温差が大きい傾向にある」と主張できる理由を、グラフの特徴を基に説明する
（設問 8(3)） 10.5%（全国 11.1%）
- 与えられた表やグラフを用いて、2分をはかるために必要な砂の重さを求める方法を説明する
（設問 7(2)） 27.8%（全国 27.7%）

資料

(調査結果)

- 令和3年度全国学力・学習状況調査
 - ・ 問題別市町別平均正答率一覧
 - ・ 質問紙回答状況一覧

・以下の集計値/グラフは、5月27日に実施した調査の結果を集計した値である。

集計結果

対象学校数	広島県(公立)	全国(公立)	対象児童数	広島県(公立)	全国(公立)
	453	18,857		23,103	993,975

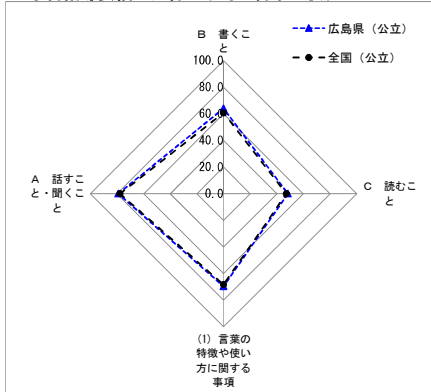
分類	区分	対象問題数(問)	平均正答率(%)		
			広島県(公立)	全国(公立)	
全体		14	66	64.7	
学習指導要領の内容	知識及び技能	(1) 言葉の特徴や使い方に關する事項	6	69.6	68.3
		(2) 情報の扱い方に關する事項	0		
		(3) 我が国の言語文化に關する事項	0		
	思考力、判断力、表現力等	A 話すこと・聞くこと	3	79.1	77.8
B 書くこと		2	64.0	60.7	
C 読むこと		3	48.4	47.2	
評価の観点	知識・技能	6	69.6	68.3	
	思考・判断・表現	8	63.8	62.1	
	主体的に学習に取り組む態度	0			
問題形式	選択式	8	73.0	71.7	
	短答式	3	71.9	70.6	
	記述式	3	42.8	40.2	

※一つの問題が複数の区分に該当する場合があるため、それぞれの分類について各区分の問題数を合計した数は、実際の問題数とは一致しない場合がある。

問題別市町別平均正答率一覧

問題番号	問題の概要	出題の趣旨	学習指導要領の内容			評価の観点	問題形式			
			知識及び技能				思考力、判断力、表現力等	選択式	短答式	記述式
			(1) 言葉の特徴や使い方に關する事項	(2) 情報の扱い方に關する事項	(3) 我が国の言語文化に關する事項					
1一	津田梅子の二つの業績を明確に伝えるために、【スピーチメモ】と【スピーチ】の練習で上野さんが話した構成の説明として適切なものを選択する	目的に応じ、話の内容が明確になるようにスピーチの構成を考える			5・6イ			○	○	
1二	津田梅子についての【スピーチ】の練習で、《資料②》と《資料③》を使った理由の説明として適切なものを選択する	資料を用いた目的を理解する			5・6ウ			○	○	
1三	津田梅子についての【スピーチ】の練習の「……」の部分で話す内容として適切なものを選択する	目的や意図に応じ、資料を使って話す			5・6ウ			○	○	
2一	面ファスナーに関する【資料】の文章が、何について、どのように書かれているかの説明として適切なものを選択する	文章全体の構成を捉え、内容の中心となる事柄を把握する			5・6ア			○	○	
2二	面ファスナーに関する【資料】の文章の中の「より」と同じ使い方として適切なものを選択する	思考に關する語句の使い方を理解し、話や文章の中で使う	5・6オ			○		○		
2三	面ファスナーに関する【資料】を読み、メストラルは、何をヒントに、どのような仕組みの面ファスナーを作り出したのかをまとめて書く	目的に応じ、文章と図表とを結び付けて必要な情報を見付ける			5・6ツ			○		○
2四	面ファスナーに関する【資料】を読み、面ファスナーが、国際宇宙ステーションの中でどのように使われているのかをまとめて書く	目的を意識して、中心となる語や文を見付けて要約する			3・4ウ			○		○
3一	丸山さんの【文章の下書き】の構成についての説明として適切なものを選択する	自分の主張が明確に伝わるように、文章全体の構成や展開を考える			5・6イ			○	○	
3二	丸山さんの【文章の下書き】の「……」部を【西田さんの話】を用いて詳しく書き直す	目的や意図に応じて、理由を明確にしながら、自分の考えが伝わるように書き直し方を工夫する			5・6ツ			○		○
3三(1)ア	丸山さんの【文章の下書き】の中の「……」部アを、漢字を使って書き直す(ころがっている)	学年別漢字配当表に示されている漢字を文中で正しく使う	5・6エ					○		○
3三(1)ウ	丸山さんの【文章の下書き】の中の「……」部ウを、漢字を使って書き直す(つみ重ね)		5・6エ					○		○
3三(1)エ	丸山さんの【文章の下書き】の中の「……」部エを、漢字を使って書き直す(げんいん)		5・6エ						○	
3三(2)イ	丸山さんの【文章の下書き】の中の「……」部イで、「……」部「残されています」の主語として適切なものを選択する	文の中における主語と述語との関係を捉える	3・4カ					○	○	
3三(2)オ	丸山さんの【文章の下書き】の中の「……」部オで、「……」部「すくに」がくわくしている言葉として適切なものを選択する	文の中における修飾と被修飾との関係を捉える	3・4カ					○	○	

<学習指導要領の内容の平均正答率の状況>



問題番号	全国	広島県	広島市	福山市	西部教育事務所														東部教育事務所					北部教育事務所	
					呉市	竹原市	大竹市	東広島市	廿日市市	江田島市	府中町	海田町	熊野町	坂町	大崎上島町	芸北支所			三原市	尾道市	府中市	世羅町	神石高原町	三次市	庄原市
																安芸高田市	安芸太田町	北広島町							
教科全体	64.7	66	66	62	69	67	68	71	70	62	71	72	66	75	69	62	71	68	65	69	70	70	63	67	70
1一	77.5	79.3	80.9	73.5	81.6	76.4	77.8	79.5	80.9	78.9	83.6	82.6	78.4	92.0	78.6	70.4	87.5	83.3	76.1	78.5	82.0	83.2	78.6	79.1	77.9
1二	74.9	76.6	78.1	69.6	78.5	76.4	77.2	78.8	79.9	69.9	80.7	84.2	77.5	84.0	82.1	72.4	81.3	81.7	73.4	76.0	81.2	80.5	73.2	74.9	75.5
1三	81.0	81.6	82.3	76.4	83.8	81.0	85.2	83.4	83.7	73.2	88.9	84.6	82.1	85.6	85.7	79.3	81.3	83.3	78.1	82.1	82.4	84.1	85.7	81.4	85.0
2一	77.6	78.7	80.5	72.6	78.2	75.9	76.7	80.6	83.9	69.1	82.9	81.1	75.2	82.4	82.1	70.9	87.5	75.8	74.7	80.5	86.7	80.5	80.4	78.3	78.7
2二	87.5	87.6	88.8	84.3	87.2	86.2	86.2	88.2	87.6	86.2	90.2	86.5	86.7	92.8	82.1	86.7	87.5	91.7	88.5	86.6	89.8	87.6	85.7	86.1	88.5
2三	34.4	35.9	36.5	30.8	37.7	28.7	32.8	40.4	36.3	39.0	41.0	41.7	30.3	40.0	32.1	34.0	34.4	44.2	32.0	37.1	42.0	38.9	21.4	35.1	40.3
2四	29.7	30.6	30.3	28.3	29.7	28.2	26.5	35.5	29.9	29.3	34.8	34.0	26.1	39.2	42.9	26.1	40.6	34.2	27.9	33.7	34.9	41.6	19.6	32.7	36.0
3一	64.8	66.1	68.6	63.0	60.8	59.2	64.0	64.7	65.1	62.6	69.2	74.1	59.6	83.2	53.6	61.6	75.0	70.0	62.3	62.7	71.8	69.0	73.2	67.8	66.8
3二	56.6	61.9	57.5	58.6	67.0	63.2	63.0	70.6	68.3	60.2	69.2	70.7	66.1	77.6	67.9	68.5	68.8	65.8	65.3	65.3	66.3	74.3	71.4	72.0	74.7
3三(1)ア	78.3	78.3	77.3	77.0	77.3	76.4	84.7	83.0	79.6	67.5	85.6	81.5	77.1	80.8	85.7	73.9	68.8	79.2	80.9	78.4	77.3	80.5	64.3	80.9	83.4
3三(1)ウ	54.4	54.4	51.7	43.9	65.6	66.7	57.7	66.2	65.3	54.5	59.9	66.4	51.4	64.8	57.1	46.8	46.9	53.3	53.5	62.3	63.5	55.8	50.0	49.2	70.4
3三(1)エ	79.0	83.1	82.1	76.8	88.8	92.0	94.7	90.1	87.1	81.3	82.9	84.9	82.1	86.4	92.9	71.9	90.6	81.7	82.1	90.3	83.1	77.9	89.3	80.4	86.6
3三(2)イ	67.0	69.6	63.6	69.6	74.7	72.4	79.4	77.4	75.8	65.0	76.9	84.9	79.8	77.6	75.0	70.4	84.4	75.0	75.6	76.5	75.7	77.9	64.3	76.2	81.8
3三(2)オ	43.6	44.5	41.7	40.0	48.4	58.6	47.6	53.2	52.0	35.8	50.8	54.1	50.9	62.4	50.0	35.0	56.3	39.2	45.1	53.1	48.6	54.0	30.4	40.6	40.7

・以下の集計値／グラフは、5月27日に実施した調査の結果を集計した値である。

集計結果

対象学校数	広島県(公立)	全国(公立)	対象児童数	広島県(公立)	全国(公立)
		453		18,854	

分類	区分	対象問題数(問)	平均正答率(%)	
			広島県(公立)	全国(公立)
	全体	16	70	70.2
学習指導要領の領域	A 数と計算	4	63.6	63.1
	B 図形	3	57.2	57.9
	C 測定	3	75.1	74.8
	C 変化と関係	3	76.2	75.9
	D データの活用	5	76.2	76.0
評価の観点	知識・技能	9	73.7	74.1
	思考・判断・表現	7	65.9	65.1
	主体的に学習に取り組む態度	0		
問題形式	選択式	6	76.2	76.0
	短答式	6	75.4	75.8
	記述式	4	54.0	53.0

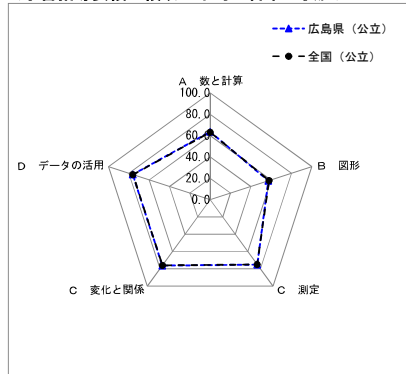
※一つの問題が複数の区分に該当する場合があるため、それぞれの分類について各区分の問題数を合計した数は、実際の問題数とは一致しない場合がある。

問題別市町別平均正答率一覧

問題番号	問題の概要	出題の趣旨	学習指導要領の領域				評価の観点	問題形式			
			A 数と計算	B 図形	C 測定	D 変化と関係 データの活用		知識・技能	思考・判断・表現	主体的に学習に取り組む態度	選択式
1(1)	二つのコースの道のりの差の求め方と答えを書く	二つの道のりの差を求めらるるために必要な数値を選び、その求め方と答えを記述できる	1(2) 7(4) 3(2) 7(4)※		2(1) 7(7)			○			○
1(2)	500mを歩くのに7分かかることを基に、1000mを歩くのにかかる時間を書く	速さが一定であることを基に、道のりと時間の関係について考察することができる				5(1) 4(7) 5(2) 1(7)		○			○
1(3)	㉗と㉘の二つの速さを求める式の意味について、正しいものを選ぶ	速さを求める除法の式と商の意味を理解している				5(2) 7(7)		○			○
1(4)	午後1時35分から50分後の時刻を書く	条件に合う時刻を求めることができる			3(2) 7(4)			○			○
1(5)	分速540mのバスが2700mを進むにかかる時間を求める式を書く	速さと道のりを基に、時間を求める式に表すことができる				5(2) 7(7)		○			○
2(1)	直角三角形の面積を求める式と答えを書く	三角形の面積の求め方について理解している			5(3) 7(7)			○			○
2(2)	直角三角形を組み合わせた図形の面積について分かることを選ぶ	複数の図形を組み合わせた図形の面積について、量の保存性や量の加法性を基に捉え、比べることができる		5(3) 7(7)	1(1) 7(4)			○			○
2(3)	二等辺三角形を組み合わせた平行四辺形の面積の求め方と答えを書く	複数の図形を組み合わせた平行四辺形について、図形を構成する要素などに着目し、図形の構成の仕方を捉えて、面積の求め方と答えを記述できる		5(3) 7(7)※				○			○
3(1)	6年生の本の貸し出し冊数を、棒グラフから読み取って選ぶ	棒グラフから、数量を読み取ることができる				3(1) 7(4)		○			○
3(2)	学年ごとの本の貸し出し冊数について、棒グラフから分かることを選ぶ	棒グラフから、項目間の関係を読み取ることができる				3(1) 7(4)		○			○
3(3)	「114」は二次元の表のどこに入るかを選ぶ	データを二次元の表に分類整理することができる				4(1) 7(7)		○			○
3(4)	帯グラフから、割合の違いが、一番大きい項目を選び、その項目と割合を書く	帯グラフで表された複数のデータを比較し、示された特徴をもった項目とその割合を記述できる				5(1) 7(7)※		○			○
3(5)	5年生と6年生の読みたい本と、多くの5年生と6年生に読まれている本を調べるために、適切なデータを選ぶ	集団の特徴を捉えるために、どのようなデータを集めるべきかを判断することができる				5(1) 7(4)※		○			○
4(1)	余りのある除法の商と余りを基に、23個のボールを6個ずつ箱に入れていくときに必要な箱の数を書く	示された除法の結果について、日常生活の場面に即して判断することができる	3(4) 7(7) 1(4)					○			○
4(2)	8人に4Lのジュースを等しく分けるときの一人分のジュースの量を求める式と答えを書く	商が1より小さくなる等分除(整数)÷(整数)の場面で、場面から数量の関係を捉えて除法の式に表し、計算をすることができる	4(4) 7(7)					○			○
4(3)	30mを1としたときに12mが0.4に当たるわけを書く	小数を用いた倍についての説明を解釈し、ほかの数値の場合に適用して、基準量を1としたときに比較量が示された小数に当たる理由を記述できる	4(4) 7(7)※					○			○

※本設問においては、思考力、判断力、表現力等を見るために用いる知識及び技能を示している。

<学習指導要領の領域の平均正答率の状況>



問題番号	全国	西部教育事務所															東部教育事務所					北部教育事務所			
		広島県	広島市	福山市	芸北支所											三原市	尾道市	府中市	世羅町	神石高原町	三次市	庄原市			
					呉市	竹原市	大竹市	東広島市	廿日市市	江田島市	府中町	海田町	熊野町	坂町	大崎上島町								安芸高田市	安芸太田町	北広島町
教科全体	70.2	70	71	66	71	69	72	73	73	68	76	73	68	77	72	67	72	71	68	70	74	72	68	69	72
1(1)	62.5	63.2	63.1	56.6	66.8	66.3	61.4	68.6	67.0	69.9	70.7	72.2	59.6	72.8	53.6	60.6	71.9	62.5	61.6	65.4	65.1	62.8	62.5	63.4	67.6
1(2)	86.7	87.3	88.1	84.8	87.4	86.9	86.8	88.6	87.0	88.6	92.0	87.6	85.8	90.4	78.6	84.7	87.5	90.0	87.1	87.3	87.1	83.2	80.4	87.2	85.4
1(3)	55.8	55.6	55.9	52.6	58.0	53.1	55.0	58.8	60.3	51.2	62.5	59.8	49.1	58.4	57.1	46.8	59.4	50.8	50.1	51.6	62.4	54.9	66.1	54.6	55.7
1(4)	89.2	89.4	90.0	86.9	89.4	88.0	87.8	90.1	90.4	84.6	93.1	90.3	92.2	91.2	89.3	90.6	90.6	85.0	87.5	88.0	94.1	91.2	87.5	91.6	90.5
1(5)	85.1	85.8	85.7	82.9	87.2	85.7	83.6	88.2	91.2	82.9	85.8	92.3	82.6	92.0	89.3	83.7	90.6	85.8	84.7	85.5	89.8	89.4	82.1	86.9	82.2
2(1)	55.1	52.3	49.2	50.0	64.9	58.9	67.2	52.6	63.6	56.1	57.4	50.2	50.0	67.2	85.7	49.8	68.8	53.3	50.0	52.4	58.0	63.7	50.0	46.7	58.1
2(2)	72.5	72.6	74.7	69.9	69.0	69.1	70.4	75.0	69.9	68.3	75.2	75.3	69.3	80.0	71.4	70.0	71.9	71.7	68.4	69.8	70.6	72.6	69.6	73.1	68.0
2(3)	46.0	46.7	47.1	40.4	49.1	44.0	50.8	51.7	50.6	43.9	55.2	44.8	35.8	52.8	71.4	39.4	43.8	55.8	43.7	48.1	48.2	47.8	42.9	46.2	52.6
3(1)	95.8	95.7	96.1	94.0	96.5	96.6	97.4	96.4	96.7	95.9	98.4	96.1	95.4	97.6	96.4	94.6	96.9	97.5	93.8	94.1	95.3	97.3	92.9	95.6	97.2
3(2)	90.7	90.9	91.4	88.6	90.3	95.4	92.1	91.6	92.0	90.2	94.2	91.1	88.1	94.4	89.3	88.7	90.6	94.2	90.4	90.3	89.8	95.6	87.5	91.1	91.7
3(3)	67.5	67.3	69.6	64.0	62.8	60.0	64.6	71.0	62.0	56.9	75.6	76.4	67.9	79.2	60.7	60.1	62.5	69.2	61.3	63.9	72.2	74.3	58.9	66.1	61.3
3(4)	52.0	52.1	53.5	44.9	50.5	49.1	58.7	56.1	54.0	43.9	63.0	55.6	49.5	60.0	42.9	46.3	65.6	59.2	50.3	53.2	60.4	59.3	48.2	50.1	59.3
3(5)	73.9	75.1	77.2	69.9	72.5	65.1	77.2	76.3	76.1	65.9	82.7	79.5	79.8	80.0	67.9	68.0	81.3	75.0	72.6	72.6	82.0	81.4	71.4	71.0	82.6
4(1)	83.0	83.2	83.6	80.3	82.9	84.6	88.4	85.5	84.2	79.7	84.3	85.7	89.0	90.4	85.7	80.8	78.1	78.3	80.7	83.5	87.8	82.3	82.1	80.9	85.4
4(2)	55.5	54.1	54.3	50.7	55.5	48.6	59.8	57.8	59.0	56.1	60.3	54.8	47.2	67.2	64.3	44.3	53.1	50.0	52.2	55.4	55.3	45.1	51.8	50.7	54.5
4(3)	51.5	53.8	52.2	46.7	60.1	56.6	55.6	59.4	60.3	55.3	60.3	63.7	50.5	63.2	53.6	55.7	40.6	56.7	55.7	57.6	61.6	58.4	53.6	53.5	60.5

・以下の集計値/グラフは、5月27日に実施した調査の結果を集計した値である。

集計結果

対象学校数	広島県 (公立)	全国 (公立)	対象生徒数	広島県 (公立)	全国 (公立)
	238	9,319		20,070	903,157

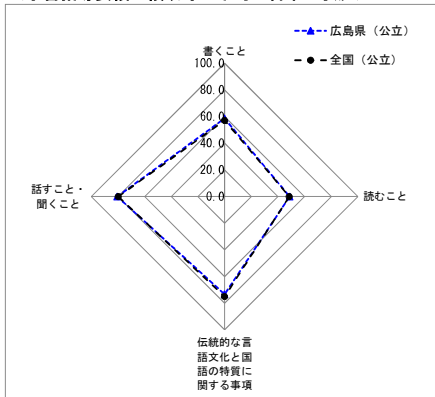
分類	区分	対象問題数 (問)	平均正答率 (%)	
			広島県 (公立)	全国 (公立)
全体		14	65	64.6
学習指導要領の領域等	話すこと・聞くこと	3	80.6	79.8
	書くこと	3	58.6	57.1
	読むこと	4	48.8	48.5
	伝統的な言語文化と国語の特質に関する事項	4	73.3	75.1
評価の観点	国語への関心・意欲・態度	4	58.0	56.0
	話す・聞く能力	3	80.6	79.8
	書く能力	3	58.6	57.1
	読む能力	4	48.8	48.5
	言語についての知識・理解・技能	4	73.3	75.1
問題形式	選択式	6	63.3	63.9
	短答式	4	73.5	74.4
	記述式	4	58.0	56.0

※一つの問題が複数の区分に該当する場合があるため、それぞれの分類について各区分の問題数を合計した数は、実際の問題数とは一致しない場合がある。

問題別市町別平均正答率一覧

問題番号	問題の概要	出題の趣旨	学習指導要領の領域等				評価の観点				問題形式				
			話すこと・聞くこと	書くこと	読むこと	伝統的な言語文化と国語の特質に関する事項	国語への関心・意欲・態度	話す・聞く能力	書く能力	読む能力	言語についての知識・理解・技能	選択式	短答式	記述式	
1一	話し合いでの司会の発言の役割について説明したものととして適切なものを選択する	話し合いの話題や方向を捉える	1オ						○				○		
1二	話し合いでの発言について説明したものととして適切なものを選択する	質問の意図を捉える	1エ						○				○		
1三	参加者の誰がどのようなことについて発言するとよいかと、そのように考えた理由を書く	話し合いの話題や方向を捉えて、話す内容を考える	1オ					○	○						○
2一	意見文の下書きを直した意図として適切なものを選択する	書いた文章を読み返し、語句や文の使い方、段落相互の関係に注意して書く	2エ						○				○		
2二	意見文の下書きの構成の工夫について、自分の考えを書く	書いた文章を互いに読み合い、文章の構成の工夫を考える	2オ					○	○						○
3一	「呼吸をのみこんだ」の意味として適切なものを選択する	文脈の中における語句の意味を理解する			1ア					○			○		
3二	「喉楽しんでやる」と「つつた」のそれぞれについて、誰の動作なのかを選択する	場面の展開、登場人物の心情や行動に注意して読み、内容を理解する			1ウ					○			○		
3三	「反対の結果を呈出した」について、このことが分かる「黒」の様子を文章の中から抜き出す	登場人物の言動の意味を考え、内容を理解する			2イ					○				○	
3四	「吾輩」が「黒」をどのように評価し、どのような接し方をしているかや、そのような接し方をどう思うかを書く	文章に表れているものの方や考え方を捉え、自分の考えをもつ			1オ			○		○					○
4一①	漢字を読む (他ばして)	文脈に即して漢字を正しく読む			2ウ(1)								○		○
4一②	漢字を読む (詳細)				2ウ(7)								○		○
4二	「随時」の意味として適切なものを選択する	事象や行為などを表す多様な語句について理解する			1イ(9)					○	○				
4三	「行く」を適切な敬語に書き直し、その敬語の種類として適切なものを選択する	相手や場に応じて敬語を適切に使う			2イ(7)					○				○	
4四	事前に確かめておきたいことについて相手に失礼のないように書く	伝えたい事柄が相手に効果的に伝わるように書く	2ウ					○	○						○

<学習指導要領の領域等の平均正答率の状況>



問題番号	全国	広島県	広島市	福山市	西部教育事務所													東部教育事務所					北部教育事務所		県立中学校	
					呉市	竹原市	大竹市	東広島市	廿日市市	江田島市	府中町	海田町	熊野町	坂町	大崎上島町	芸北支所			三原市	尾道市	府中市	世羅町	神石高原町	三次市		庄原市
																安芸高田市	安芸太田町	北広島町								
教科全体	64.6	65	64	63	64	61	62	68	64	63	68	66	68	68	75	63	64	66	66	65	65	68	74	65	68	87
1一	89.7	89.7	89.0	88.1	87.3	87.9	89.5	91.8	91.0	91.9	91.8	91.9	91.9	94.8	97.2	90.4	93.1	94.5	90.9	90.5	88.9	93.1	95.7	93.3	92.1	98.9
1二	92.5	92.3	91.8	91.0	92.0	92.1	90.7	94.4	93.7	90.2	94.8	94.3	94.9	94.8	100.0	90.4	93.1	95.5	94.0	92.0	91.7	96.6	95.7	92.5	95.2	99.6
1三	57.1	59.9	58.4	56.5	62.0	62.9	59.3	64.7	59.7	62.6	60.0	61.7	56.9	69.1	69.4	56.7	48.3	61.8	61.9	61.7	62.5	58.6	69.6	58.6	70.5	87.4
2一	24.8	26.2	26.0	23.5	24.3	25.7	25.0	29.0	26.0	31.7	28.5	29.7	28.9	28.9	41.7	26.9	24.1	28.2	24.4	25.4	25.3	19.8	47.8	27.0	28.6	47.7
2二	74.5	77.0	77.6	71.8	73.8	72.1	75.6	78.2	78.3	77.2	83.8	77.0	83.8	81.4	83.3	81.7	82.8	74.5	77.9	78.1	78.1	82.8	89.1	80.3	82.4	93.5
3一	43.7	43.0	44.3	39.0	39.1	42.1	37.2	45.4	42.5	35.0	46.6	44.0	47.7	44.3	61.1	33.7	58.6	38.2	40.1	42.1	44.1	38.8	43.5	38.8	41.0	83.2
3二	58.7	58.3	58.3	54.6	57.7	52.9	51.2	61.1	57.9	54.5	60.0	61.2	59.4	66.0	69.4	50.0	51.7	59.1	61.7	57.9	59.0	66.4	67.4	54.2	61.2	89.7
3三	71.0	71.3	70.9	67.8	71.7	66.4	70.3	74.1	70.1	67.5	81.1	72.7	73.1	72.2	86.1	64.4	65.5	76.4	73.0	71.7	69.4	77.6	78.3	71.9	73.1	95.0
3四	20.5	22.7	19.1	22.7	24.6	20.0	19.8	29.9	18.7	28.5	28.2	34.4	33.5	28.9	58.3	27.9	34.5	28.2	25.4	15.9	21.9	35.3	37.0	34.5	25.1	57.3
4一①	97.5	97.5	97.5	96.5	96.6	96.4	95.9	98.4	97.8	95.9	99.2	98.6	99.0	97.9	91.7	99.5	93.1	99.1	98.2	97.7	97.2	99.1	100.0	98.0	99.1	99.2
4一②	88.8	87.6	88.0	88.1	86.5	82.9	81.4	85.6	84.9	86.2	87.4	83.3	91.9	89.7	83.3	84.1	79.3	90.9	87.9	88.2	85.1	93.1	95.7	89.3	85.5	98.1
4二	74.0	70.6	68.8	70.2	69.9	62.1	70.9	73.7	71.8	66.7	71.0	69.9	74.6	74.2	86.1	65.9	79.3	77.3	72.3	70.2	79.5	76.7	87.0	70.7	79.7	93.1
4三	40.3	37.7	33.7	39.5	37.5	27.9	33.1	45.6	37.0	29.3	42.7	32.1	43.7	36.1	50.0	32.7	37.9	35.5	46.9	40.7	38.2	38.8	43.5	33.3	43.6	79.0
4四	71.9	72.6	72.8	68.7	71.0	67.1	69.2	74.7	70.2	67.5	75.9	77.0	78.2	76.3	77.8	81.7	58.6	65.5	75.0	72.8	71.5	78.4	91.3	73.0	77.5	93.1

・以下の集計値/グラフは、5月27日に実施した調査の結果を集計した値である。

集計結果

対象学校数	広島県(公立)	全国(公立)	対象生徒数	広島県(公立)	全国(公立)
	238	9,316		20,061	903,253

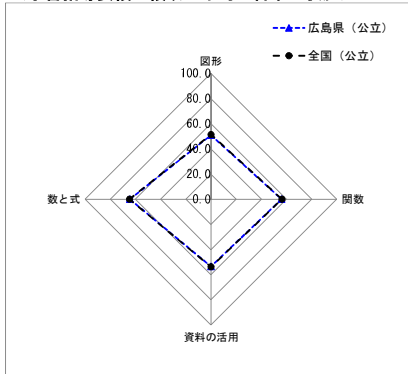
分類	区分	対象問題数(問)	平均正答率(%)	
			広島県(公立)	全国(公立)
全体		16	57	57.2
全体	数と式	5	64.5	64.9
	図形	4	50.9	51.4
	関数	3	56.1	56.4
	資料の活用	4	53.5	53.8
評価の観点	数学への関心・意欲・態度	0		
	数学的な見方や考え方	7	41.0	41.1
	数学的な技能	3	76.8	77.7
	数量や図形などについての知識・理解	6	65.2	65.6
問題形式	選択式	2	51.5	52.4
	短答式	9	70.0	70.5
	記述式	5	35.0	35.0

※一つの問題が複数の区分に該当する場合は、それぞれの分類について各区分の問題数を合計した数は、実際の問題数とは一致しない場合がある。

問題別市町別平均正答率一覧

問題番号	問題の概要	出題の趣旨	学習指導要領の領域				評価の観点		問題形式			
			数と式	図形	関数	資料の活用	数学への関心・意欲・態度	数学的な見方や考え方	数学的な技能	数量や図形などについての知識・理解	選択式	短答式
1	$(5x + 6y) - (3x - 2y)$ を計算する	整式の加法と減法の計算ができる	2 ⁽¹⁾ ア					○			○	
2	数量の関係を一元一次方程式で表す	具体的な場面で、一元一次方程式をつくることができる	1 ⁽³⁾ ウ					○			○	
3	中心角60°の扇形の弧の長さについて正しいものを選ぶ	扇形の中心角と弧の長さや面積との関係について理解している		1 ⁽²⁾ ウ				○	○			
4	経過した時間と影の長さの関係を、「…は…の関数である」という形で表現する	関数の意味を理解している			1 ⁽¹⁾ ア			○			○	
5	反復横とびの記録の中央値を求める	与えられたデータから中央値を求めることができる				1 ⁽¹⁾ ア		○			○	
6(1)	四角で囲んだ4つの数が12, 13, 17, 18のとき、それらの和が4の倍数になるかどうかを確かめる式を書く	問題場面における考察の対象を明確に捉えることができる	2 ⁽¹⁾ イ,ウ					○			○	
6(2)	四角で4つの数を囲むとき、4つの数の和はいつでも4の倍数になることの説明を完成する	目的に応じて式を変形したり、その意味を読み取ったりして、事柄が成り立つ理由を説明することができる	2 ⁽¹⁾ イ,ウ					○				○
6(3)	四角で4つの数を囲むとき、四角で囲んだ4つの数の和がどの位置にある2つの数の和の2倍であるかを説明する	数学的な結果を事象に即して解釈し、事柄の特徴を数学的に説明することができる	2 ⁽¹⁾ イ,ウ					○				○
7(1)	与えられた表やグラフから、砂の重さが75gのときに、砂が落ちきるまでの時間が36.0秒であったことを表す点を求める	与えられた表やグラフから、必要な情報を適切に読み取ることができる			1 ⁽¹⁾ ウ			○			○	
7(2)	与えられた表やグラフを用いて、2分をはかるために必要な砂の重さを求める方法を説明する	事象を数学的に解釈し、問題解決の方法を数学的に説明することができる			1 ⁽¹⁾ エ,オ			○				○
8(1)	気温差が9℃以上12℃未満の階級の度数を書く	ヒストグラムからある階級の度数を読み取ることができる			1 ⁽¹⁾ ア			○			○	
8(2)	2つの分布の傾向を比べるために相対度数を用いることの前提となっている考えを選ぶ	相対度数の必要性和意味を理解している			1 ⁽¹⁾ ア			○	○			
8(3)	「日照時間が6時間以上の日は、6時間未満の日より気温差が大きい傾向にある」と主張できる理由を、グラフの特徴を基に説明する	データの傾向を的確に捉え、判断の理由を数学的な表現を用いて説明することができる			1 ⁽¹⁾ イ			○				○
9(1)	四角形ABCEが平行四辺形になることを、平行四辺形になるための条件を用いて説明する	平行四辺形になるための条件を用いて、四角形が平行四辺形になること理由を説明することができる	2 ⁽²⁾ イ,ウ					○				○
9(2)	鈍角が等しくなることについて、損傷となる直線FEと直線BCの関係を、記号を用いて表す	鈍角が等しくなるための、2直線の位置関係を理解している	2 ⁽¹⁾ ア					○			○	
9(3)	∠ARGや∠ASGの大きさについていつでもいえることを書く	ある条件の下で、いつでも成り立つ図形の性質を見いだし、それを数学的に表現することができる	2 ⁽¹⁾ ア					○				○

<学習指導要領の領域の平均正答率の状況>



問題番号	全国	広島県	広島市	福山市	西部教育事務所													東部教育事務所					北部教育事務所		県立中学校	
					呉市	竹原市	大竹市	東広島市	廿日市市	江田島市	府中町	海田町	熊野町	坂町	大崎上島町	芸北支所			三原市	尾道市	府中市	世羅町	神石高原町	三次市		庄原市
																安芸高田市	安芸太田町	北広島町								
教科全体	57.2	57	58	53	56	55	55	60	54	55	58	60	57	62	65	53	57	54	55	57	58	59	61	53	56	83
1	77.1	75.8	77.1	70.3	76.5	70.7	69.8	79.1	72.1	67.2	79.5	81.8	78.7	87.5	83.3	81.7	82.8	78.2	74.5	77.8	79.1	82.8	76.1	68.0	69.6	90.8
2	71.3	70.6	72.1	64.8	70.8	64.3	69.8	73.8	67.6	68.9	72.6	78.5	67.0	83.3	86.1	61.5	69.0	73.6	65.8	71.3	76.7	73.3	67.4	64.3	66.5	97.7
3	68.1	67.1	68.7	62.1	64.4	65.0	61.0	68.4	66.0	69.7	74.2	64.6	66.0	77.1	63.9	57.2	72.4	68.2	64.7	70.7	66.6	68.1	71.7	62.2	63.4	94.7
4	48.0	47.0	46.7	43.3	47.0	53.6	45.9	53.2	40.0	45.9	50.7	51.7	43.1	51.0	52.8	41.3	41.4	53.6	44.3	49.5	47.7	57.8	41.3	48.1	52.0	74.8
5	84.5	83.9	85.1	79.7	85.5	90.7	86.6	83.8	81.5	87.7	77.0	89.0	89.3	92.7	86.1	85.1	75.9	73.6	84.2	86.3	84.0	88.8	91.3	75.2	83.3	92.7
6(1)	83.9	83.6	84.6	78.7	84.8	81.4	84.3	85.5	82.5	75.4	89.6	82.3	83.2	90.6	94.4	81.3	93.1	80.0	83.7	81.1	85.0	87.1	84.8	83.3	87.2	98.9
6(2)	61.8	62.0	65.1	54.7	58.8	55.7	65.7	61.2	61.9	59.8	66.6	62.7	68.5	76.0	69.4	52.4	55.2	60.0	59.4	59.4	65.5	62.1	63.0	55.9	60.8	93.1
6(3)	30.3	30.5	31.8	26.2	24.3	27.1	26.2	32.8	28.4	29.5	31.2	32.5	28.4	32.3	52.8	20.7	34.5	28.2	28.9	29.8	34.1	34.5	39.1	27.7	34.8	77.9
7(1)	93.5	93.4	94.0	90.8	93.0	91.4	93.0	95.3	92.9	93.4	96.4	94.3	94.4	96.9	97.2	93.8	96.6	91.8	93.7	91.6	94.4	93.1	100.0	92.2	93.0	98.9
7(2)	27.7	27.8	26.3	24.6	29.4	24.3	27.3	33.3	27.0	32.8	31.5	38.3	28.9	24.0	33.3	26.0	27.6	24.5	25.7	29.2	34.5	26.7	32.6	28.5	30.8	59.9
8(1)	83.0	83.9	84.1	81.4	82.5	85.7	82.6	89.0	82.2	87.7	86.0	80.9	84.3	90.6	80.6	79.8	86.2	80.0	83.6	82.7	84.7	84.5	87.0	81.6	85.9	97.3
8(2)	36.8	35.8	35.7	33.1	36.3	37.1	35.5	41.5	34.0	27.9	32.1	40.2	37.1	44.8	52.8	32.2	44.8	27.3	31.2	34.4	33.8	31.0	43.5	34.3	35.2	70.6
8(3)	11.1	10.5	9.1	9.0	15.1	11.4	7.6	18.1	7.2	18.0	9.6	20.6	8.1	7.3	19.4	5.3	6.9	4.5	8.6	10.1	8.4	6.9	17.4	7.5	8.4	31.7
9(1)	44.3	44.2	46.3	41.2	42.8	38.6	32.6	48.0	37.6	39.3	41.6	50.7	44.2	38.5	55.6	37.0	34.5	36.4	40.0	42.8	39.7	44.8	56.5	38.0	37.4	80.5
9(2)	64.3	63.9	65.0	59.9	62.4	65.7	61.0	68.7	60.3	58.2	66.8	64.6	64.5	67.7	80.6	63.9	58.6	60.0	60.0	60.0	64.1	67.2	67.4	60.8	64.8	93.1
9(3)	28.8	28.4	29.1	24.0	27.7	24.3	29.7	31.4	26.2	23.8	30.1	30.1	24.4	32.3	36.1	24.0	27.6	25.5	26.4	28.7	28.2	33.6	39.1	21.0	23.3	72.5

令和3年度全国学力・学習状況調査
小学校児童質問紙回答状況一覧

※「その他」、「無回答」は除く（単位：％）

質問番号	質問事項		選択肢					
			肯定的回答			否定的回答		
			1 している	2 どちらかといえば、している	合計	3 あまりしていない	4 全くしていない	合計
(1)	朝食を毎日食べていますか	広島県 全国	86.3 85.8	8.6 9.1	94.9 94.9	4.0 3.9	1.2 1.2	5.2 5.1
(2)	毎日、同じくらいの時刻に寝ていますか	広島県 全国	39.2 38.3	42.8 42.9	82.0 81.2	15.1 15.5	2.9 3.2	18.0 18.7
(3)	毎日、同じくらいの時刻に起きていますか	広島県 全国	56.9 55.0	34.0 35.4	90.9 90.4	7.6 7.9	1.5 1.6	9.1 9.5
			1	2	3	4	5	6
			きちんと守っている	だいたい守っている	あまり守っていない	守っていない	携帯電話、スマートフォンやコンピュータは持っているが、約束はない	携帯電話、スマートフォンやコンピュータを持っていない
(4)	携帯電話・スマートフォンやコンピュータの使い方について、家の人と約束したことを守っていますか	広島県 全国	40.1 38.0	30.5 32.1	4.5 4.7	0.9 0.9	11.9 11.8	12.2 12.4
			1	2	3	4	5	6
			4時間以上	3時間以上、4時間より少ない	2時間以上、3時間より少ない	1時間以上、2時間より少ない	1時間より少ない	全くしない
(5)	普段（月曜日から金曜日）、1日当たりどれくらいの時間、テレビゲーム（コンピュータゲーム、携帯型のゲーム、携帯電話やスマートフォンを使ったゲームも含む）をしますか	広島県 全国	16.3 15.5	14.2 13.5	20.3 20.4	26.4 26.8	15.7 16.5	7.0 7.2
			肯定的回答			否定的回答		
			1 当てはまる	2 どちらかといえば、当てはまる	合計	3 どちらかといえば、当てはまらない	4 当てはまらない	合計
(6)	自分には、よいところがあると思いますか	広島県 全国	38.0 36.2	40.4 40.7	78.4 76.9	14.9 15.5	6.6 7.5	21.5 23.0
(7)	将来の夢や目標を持っていますか	広島県 全国	61.8 60.2	19.2 20.1	81.0 80.3	10.8 10.8	8.2 8.9	19.0 19.7
(8)	自分でやると決めたことは、やり遂げるようにしていますか	広島県 全国	37.7 35.9	47.6 48.4	85.3 84.3	13.2 13.8	1.5 1.9	14.7 15.7
(9)	難しいことでも、失敗を恐れないで挑戦していますか	広島県 全国	26.3 24.4	46.7 46.5	73.0 70.9	22.7 24.0	4.3 5.1	27.0 29.1
(10)	人が困っているときは、進んで助けていますか	広島県 全国	45.1 43.6	43.2 45.1	88.3 88.7	10.0 9.8	1.6 1.6	11.6 11.4
(11)	いじめは、どんな理由があってもいけないことだと思いますか	広島県 全国	85.6 84.1	11.8 12.7	97.4 96.8	1.8 2.2	0.7 0.9	2.5 3.1
(12)	人の役に立つ人間になりたいと思いますか	広島県 全国	75.8 75.4	19.8 20.1	95.6 95.5	3.3 3.3	1.1 1.2	4.4 4.5
(13)	学校に行くのは楽しいと思いますか	広島県 全国	46.4 47.9	36.4 35.5	82.8 83.4	12.0 11.4	5.1 5.2	17.1 16.6
(14)	自分の思っていることや感じていることをきちんと言葉で表すことができますか	広島県 全国	27.2 26.7	44.7 43.6	71.9 70.3	22.9 23.8	5.1 5.9	28.0 29.7
(15)	自分と違う意見について考えるのは楽しいと思いますか	広島県 全国	26.9 26.6	43.3 43.5	70.2 70.1	23.4 23.1	6.3 6.8	29.7 29.9
(16)	友達と協力するのは楽しいと思いますか	広島県 全国	73.8 72.0	20.6 21.9	94.4 93.9	4.3 4.5	1.3 1.5	5.6 6.0
(17)	家で自分で計画を立てて勉強をしていますか（学校の授業の予習や復習を含む）	広島県 全国	30.6 31.2	43.8 42.8	74.4 74.0	19.8 19.8	5.9 6.1	25.7 25.9
			1	2	3	4	5	6
			3時間以上	2時間以上、3時間より少ない	1時間以上、2時間より少ない	30分以上、1時間より少ない	30分より少ない	全くしない
(18)	学校の授業時間以外に、普段（月曜日から金曜日）、1日当たりどれくらいの時間、勉強をしますか（学習塾で勉強している時間や家庭教師の先生に教わっている時間、インターネットを活用して学ぶ時間も含む）	広島県 全国	13.7 11.6	16.8 15.3	34.8 35.6	23.2 24.5	8.3 9.5	3.2 3.5
			1	2	3	4	5	6
			4時間以上	3時間以上、4時間より少ない	2時間以上、3時間より少ない	1時間以上、2時間より少ない	1時間より少ない	全くしない
(19)	土曜日や日曜日など学校が休みの日に、1日当たりどれくらいの時間、勉強をしますか（学習塾で勉強している時間や家庭教師の先生に教わっている時間、インターネットを活用して学ぶ時間も含む）	広島県 全国	9.2 8.6	6.9 6.6	13.4 14.5	28.9 31.3	29.7 28.9	11.9 10.2
			1	2	3	4	5	6
			教わっていない	学校の勉強より、進んだ内容や難しい内容を教わっている。	学校の勉強でよく分からなかった内容を教わっている	上記②③の両方の内容を教わっている	上記②③の内容のどちらともいえない	
(20)	学習塾の先生や家庭教師の先生に教わっていますか（インターネットを通じて教わっている場合も含む）	広島県 全国	52.3 52.6	25.9 25.7	6.0 5.6	8.6 8.5	7.1 7.6	
			1	2	3	4	5	6
			2時間以上	1時間以上、2時間より少ない	30分以上、1時間より少ない	10分以上、30分より少ない	10分より少ない	全くしない
(21)	学校の授業時間以外に、普段（月曜日から金曜日）、1日当たりどれくらいの時間、読書を読みますか（教科書や参考書、漫画や雑誌は除く）	広島県 全国	7.5 7.4	11.1 10.8	19.5 19.2	24.7 23.8	14.8 14.7	22.3 24.0
			1	2	3	4	5	6
			0～10冊	11～25冊	26～100冊	101～200冊	201冊～500冊	501冊以上
(22)	あなたの家には、およそどれくらい本がありますか（雑誌、新聞、教科書は除く）	広島県 全国	10.3 11.1	18.7 18.9	34.5 33.7	19.2 19.2	12.1 12.1	5.1 4.9

令和3年度全国学力・学習状況調査
小学校児童質問紙回答状況一覧

※「その他」、「無回答」は除く (単位：%)

			1	2	3	4			
			ほぼ毎日読んでいる	週に1～3回程度読んでいる	月に1～3回程度読んでいる	ほとんど、または、全く読まない			
(23)	新聞を読んでいますか	広島県	5.9	9.4	18.0	66.6			
		全国	5.1	9.7	14.7	70.4			
			肯定的回答			否定的回答			
			1当てはまる	2どちらかといえば、当てはまる	合計	3どちらかといえば、当てはまらない	4当てはまらない	合計	
(24)	今住んでいる地域の行事に参加していますか	広島県	27.8	32.0	59.8	22.5	17.7	40.2	
		全国	26.7	31.4	58.1	22.8	19.0	41.8	
(25)	地域や社会をよくするために何をすべきかを考えることがありますか	広島県	18.3	35.4	53.7	32.9	13.3	46.2	
		全国	17.8	34.6	52.4	32.4	15.1	47.5	
			1	2	3	4			
			ほぼ毎日	週1回以上	月1回以上	月1回未満			
(26)	5年生までに受けた授業で、コンピュータなどのICT機器をどの程度使用しましたか	広島県	9.2	25.7	36.8	28.0			
		全国	11.2	28.9	34.9	24.8			
(27)	あなたは学校で、コンピュータなどのICT機器を、他の友達と意見を交換したり、調べたりするために、どの程度使用していますか	広島県	9.1	23.1	28.5	39.1			
		全国	10.0	29.0	29.1	31.7			
			肯定的回答			否定的回答			
			1役に立つと思う	2どちらかといえば、役に立つと思う	合計	3どちらかといえば、役に立たないと思う	4役に立たないと思う	合計	
(28)	学習の中でコンピュータなどのICT機器を使うのは勉強の役に立つと思いますか	広島県	67.8	27.3	95.1	3.1	1.5	4.6	
		全国	66.1	28.4	94.5	3.5	1.7	5.2	
			1	2	3	4	5	6	7
			3時間以上	2時間以上、3時間より少ない	1時間以上、2時間より少ない	30分以上、1時間より少ない	30分より少ない	全く使っていない	スマートフォンやコンピュータなどのICT機器を持っていない
(29)	普段(月曜日から金曜日)、1日当たりどれくらいの時間、スマートフォンやコンピュータなどのICT機器を、勉強のために使っていますか	広島県	4.0	4.7	12.0	21.6	29.8	19.6	8.3
		全国	3.9	4.4	11.6	21.5	29.5	20.0	9.0
			肯定的回答			否定的回答			
			1いつも話している	2ほとんどいつも話している	合計	3ときどき話す	4全く話さない	合計	
(30)	あなたは、家でどれくらい日本語を話しますか	広島県	86.0	11.4	97.4	2.1	0.3	2.4	
		全国	85.1	11.8	96.9	2.5	0.4	2.9	
			肯定的回答			否定的回答			
			1伝えていた	2どちらかといえば、伝えていた	合計	3どちらかといえば、伝えていなかった	4伝えていなかった	合計	
(31)	5年生までに受けた授業で、学級の友達との間で話し合う活動では、話し合う内容を理解して、相手の考えを最後まで聞き、友達の考え(自分と同じところや違うところ)を受け止めて自分の考えをしっかりと伝えていましたか	広島県	33.3	48.9	82.2	15.2	2.6	17.8	
		全国	33.8	48.8	82.6	14.6	2.7	17.3	
			1	2	3	4	5		
			発表していた	どちらかといえば、発表していた	どちらかといえば、発表してなかった	発表してなかった	考えを発表する機会はなかった		
(32)	5年生までに受けた授業で、自分の考えを発表する機会では、自分の考えがうまく伝わるよう、資料や文章、話の組立てなどを工夫して発表していましたか	広島県	22.9	38.4	27.1	9.8	1.8		
		全国	23.6	39.9	25.5	9.1	1.7		
			肯定的回答			否定的回答			
			1当てはまる	2どちらかといえば、当てはまる	合計	3どちらかといえば、当てはまらない	4当てはまらない	合計	
(33)	5年生までに受けた授業では、課題の解決に向けて、自分で考え、自分から取り組んでいましたか	広島県	29.6	47.4	77.0	19.5	3.5	23.0	
		全国	30.3	47.9	78.2	18.4	3.3	21.7	
(34)	5年生までに受けた授業では、各教科などで学んだことを生かしながら、自分の考えをまとめたり、思いや考えをもとに新しいものを作り出したりする活動を行いましたか	広島県	23.6	43.5	67.1	26.7	6.1	32.8	
		全国	23.8	43.4	67.2	26.5	6.3	32.8	
(35)	5年生までに受けた授業は、自分にあった教え方、教材、学習時間などになっていましたか	広島県	41.2	40.7	81.9	14.4	3.7	18.1	
		全国	39.5	41.9	81.4	14.2	4.3	18.5	
(36)	友達と話し合うとき、友達の話や意見を最後まで聞くことができていますか	広島県	62.3	33.0	95.3	4.0	0.7	4.7	
		全国	62.2	33.3	95.5	3.8	0.7	4.5	
			1	2	3	4	5		
			当てはまる	どちらかといえば、当てはまる	どちらかといえば、当てはまらない	当てはまらない	学級の友達との間で話し合う活動を行っていない		
(37)	学級の友達との間で話し合う活動を通じて、自分の考えを深めたり、広げたりすることができていますか	広島県	34.9	45.2	16.0	3.2	0.6		
		全国	33.0	45.8	16.9	3.6	0.7		

令和3年度全国学力・学習状況調査
小学校児童質問紙回答状況一覧

※「その他」、「無回答」は除く（単位：％）

		肯定的回答			否定的回答		
		1当てはまる	2どちらかといえば、当てはまる	合計	3どちらかといえば、当てはまらない	4当てはまらない	合計
(38)	学習した内容について、分かった点や、よく分からなかった点を見直し、次の学習につなげることができていますか	広島県 34.4	45.6	80.0	16.5	3.4	19.9
		全国 32.6	45.7	78.3	17.6	3.9	21.5
(39)	総合的な学習の時間では、自分で課題を立てて情報を集め整理して、調べたことを発表するなどの学習活動に取り組んでいますか	広島県 33.5	41.5	75.0	20.5	4.4	24.9
		全国 31.7	41.3	73.0	21.5	5.3	26.8
(40)	あなたの学級では、学級生活をよりよくするために学級会で話し合い、互いの意見のよさを生かして解決方法を決めていますか	広島県 29.8	41.9	71.7	21.9	6.3	28.2
		全国 32.3	41.1	73.4	20.2	6.3	26.5
(41)	学級活動における学級での話し合いを生かして、今、自分が努力すべきことを決めて取り組んでいますか	広島県 31.6	41.6	73.2	21.5	5.2	26.7
		全国 30.3	43.2	73.5	20.9	5.5	26.4
(42)	道徳の授業では、自分の考えを深めたり、学級やグループで話し合ったりする活動に取り組んでいますか	広島県 47.7	34.1	81.8	14.4	3.7	18.1
		全国 45.6	35.5	81.1	14.3	4.3	18.6
(43)	国語の勉強は好きですか	広島県 23.4	35.8	59.2	27.4	13.4	40.8
		全国 22.7	35.7	58.4	27.2	14.3	41.5
(44)	国語の勉強は大切だと思いますか	広島県 69.5	23.5	93.0	5.2	1.7	6.9
		全国 69.6	23.6	93.2	4.8	1.9	6.7
(45)	国語の授業の内容はよく分かりますか	広島県 38.6	44.9	83.5	13.3	3.2	16.5
		全国 39.5	44.7	84.2	12.5	3.2	15.7
(46)	国語の授業で学習したことは、将来、社会に出たときに役に立つと思いますか	広島県 65.9	26.1	92.0	6.0	2.0	8.0
		全国 65.2	26.6	91.8	6.0	2.0	8.0
(47)	国語の授業では、言葉の特徴や使い方についての知識を理解したり使ったりしていますか	広島県 37.2	44.7	81.9	15.1	2.9	18.0
		全国 38.3	43.9	82.2	14.7	3.0	17.7
(48)	国語の授業では、目的に応じて、自分の考えを話したり必要に応じて質問したりしていますか	広島県 24.5	39.0	63.5	29.2	7.2	36.4
		全国 25.4	38.4	63.8	28.0	8.0	36.0
(49)	国語の授業では、目的に応じて、自分の考えとそれを支える理由との関係が分かるように書いたり表現を工夫して書いたりしていますか	広島県 26.3	45.4	71.7	23.5	4.8	28.3
		全国 26.3	45.3	71.6	23.2	5.0	28.2
(50)	国語の授業では、目的に応じて文章を読み、感想や考えをもったり、自分の考えを広げたりしていますか	広島県 34.2	40.1	74.3	20.8	4.7	25.5
		全国 33.8	40.5	74.3	20.4	5.2	25.6
		1	2	3			
		全ての書く問題で最後まで解答を書こうと努力した	書く問題で解答しなかったり、解答を書くことを途中であきらめたりしたものがあつた	書く問題は全く解答しなかった			
(51)	今回の国語の問題では、解答を文章で書く問題がありました。それらの問題についてどのように解答しましたか	広島県 84.0	13.8	1.6			
		全国 81.3	16.2	1.8			
		肯定的回答			否定的回答		
		1当てはまる	2どちらかといえば、当てはまる	合計	3どちらかといえば、当てはまらない	4当てはまらない	合計
(52)	算数の勉強は好きですか	広島県 39.6	27.1	66.7	19.1	14.1	33.2
		全国 40.5	27.3	67.8	18.2	13.9	32.1
(53)	算数の勉強は大切だと思いますか	広島県 76.6	17.3	93.9	4.1	2.0	6.1
		全国 76.2	17.6	93.8	4.2	1.9	6.1
(54)	算数の授業の内容はよく分かりますか	広島県 50.1	33.2	83.3	12.3	4.3	16.6
		全国 51.6	33.0	84.6	11.4	3.9	15.3
(55)	算数の授業で学習したことは、将来、社会に出たときに役に立つと思いますか	広島県 73.9	18.8	92.7	5.3	2.0	7.3
		全国 72.8	19.8	92.6	5.3	2.0	7.3
(56)	算数の授業で学習したことを、普段の生活の中で活用できないか考えますか	広島県 39.6	34.4	74.0	18.4	7.6	26.0
		全国 39.3	34.6	73.9	18.4	7.6	26.0
(57)	算数の問題の解き方が分からないときは、あらかじめいろいろな方法を考えますか	広島県 49.9	33.0	82.9	13.1	3.9	17.0
		全国 49.4	33.3	82.7	13.3	4.0	17.3
(58)	算数の授業で公式やきまりを習うとき、そのわけを理解するようにしていますか	広島県 52.6	35.7	88.3	9.4	2.2	11.6
		全国 54.0	35.0	89.0	8.7	2.2	10.9
(59)	算数の授業で問題の解き方や考え方が分かるようにノートに書いていますか	広島県 65.8	26.0	91.8	6.4	1.7	8.1
		全国 66.0	25.9	91.9	6.3	1.6	7.9
		1	2	3			
		全ての書く問題で最後まで解答を書こうと努力した	書く問題で解答しなかったり、解答を書くことを途中であきらめたりしたものがあつた	書く問題は全く解答しなかった			
(60)	今回の算数の問題では、言葉や数、式を使って、わけや求め方などを書く問題がありました。それらについてどのように解答しましたか	広島県 82.6	15.4	1.4			
		全国 79.9	17.9	1.5			
		肯定的回答			否定的回答		
		1当てはまる	2どちらかといえば、当てはまる	合計	3どちらかといえば、当てはまらない	4当てはまらない	合計
(61)	英語の勉強は好きですか	広島県 37.7	30.8	68.5	18.8	12.6	31.4
		全国 38.2	30.1	68.3	18.8	12.8	31.6
(62)	5年生までに受けた英語の授業では、英語で自分自身の考えや気持ちを伝え合うことができていましたか	広島県 39.5	35.8	75.3	18.0	6.7	24.7
		全国 39.2	35.4	74.6	18.2	7.0	25.2
(63)	これまで、学校の授業以外で、英語を使う機会がありましたか（地域の人や外国にいる人と英語で話す、英語で手紙や電子メールを書く、英語のテレビやホームページを見る、英会話教室に通うなど）	広島県 26.6	15.1	41.7	20.2	38.0	58.2
		全国 29.5	14.9	44.4	18.9	36.5	55.4

令和3年度全国学力・学習状況調査
小学校児童質問紙回答状況一覧

※「その他」、「無回答」は除く (単位：%)

			1	2	3	4	5			
			当てはまる	どちらかといえば、当てはまる	どちらかといえば、当てはまらない	当てはまらない	思い出せない	6	7	8
(64)	新型コロナウイルスの感染拡大で多くの学校が休校していた期間中、勉強について不安を感じましたか	広島県 全国	30.6 29.8	25.3 25.4	16.2 16.1	21.8 21.7	6.1 6.9			
(65)	新型コロナウイルスの感染拡大で多くの学校が休校していた期間中、計画的に学習を続けることができましたか	広島県 全国	30.3 29.8	35.4 34.8	20.6 20.8	8.6 9.1	5.0 5.3			
(66)	新型コロナウイルスの感染拡大で多くの学校が休校していた期間中、規則正しい生活を送っていましたか	広島県 全国	32.8 31.6	31.7 31.5	20.1 20.4	10.1 11.3	5.2 5.2			
			1	2	3	4	5	6	7	8
			先生に聞いた	友達に聞いた	家族に聞いた	上記①②③以外の人に聞いた	自分で調べた	分からないことをそのままにした	分からないことがなかった	思い出せない
(67)	新型コロナウイルスの感染拡大で多くの学校が休校していた期間中、学校からの課題で分からないことがあったとき、どのようにしていましたか(複数選択)	広島県 全国	10.1 9.2	33.6 31.9	79.5 78.8	10.3 9.4	62.9 62.4	10.1 10.1	10.7 10.3	4.4 4.9
			肯定的回答			否定的回答				
			1時間が余った	2ちょうどよかった	合計	3やや足りなかった	4足りなかった	合計		
(68)	解答時間は十分でしたか(国語)	広島県 全国	36.8 35.6	35.8 34.7	72.6 70.3	23.0 24.4	4.0 4.8	27.0 29.2		
(69)	解答時間は十分でしたか(算数)	広島県 全国	50.9 53.0	30.3 28.7	81.2 81.7	15.4 14.7	3.0 3.1	18.4 17.8		

令和3年度全国学力・学習状況調査
中学校生徒質問紙回答状況一覧

※「その他」、「無回答」は除く（単位：％）

質問番号	質問事項		選択肢					
			肯定的回答			否定的回答		
			1 している	2 どちらかといえば、している	合計	3 あまりしていない	4 全くしていない	合計
(1)	朝食を毎日食べていますか	広島県 全国	84.5 81.8	9.1 11.0	93.6 92.8	4.4 4.9	2.0 2.2	6.4 7.1
(2)	毎日、同じくらいの時刻に寝ていますか	広島県 全国	41.5 36.3	41.8 43.5	83.3 79.8	14.0 16.5	2.7 3.7	16.7 20.2
(3)	毎日、同じくらいの時刻に起きていますか	広島県 全国	62.3 57.6	31.6 35.1	93.9 92.7	5.2 6.1	0.8 1.1	6.0 7.2
			1	2	3	4	5	6
			きちんと守っている	だいたい守っている	あまり守っていない	守っていない	携帯電話、スマートフォンやコンピュータは持っているが、約束はない	携帯電話、スマートフォンやコンピュータは持っていない
(4)	携帯電話・スマートフォンやコンピュータの使い方について、家の人と約束したことを守っていますか	広島県 全国	35.0 30.9	33.9 37.0	5.5 6.6	1.2 1.5	18.4 18.9	5.6 4.8
			1	2	3	4	5	6
			4時間以上	3時間以上、4時間より少ない	2時間以上、3時間より少ない	1時間以上、2時間より少ない	1時間より少ない	全くしない
(5)	普段（月曜日から金曜日）、1日当たりどれくらいの時間、テレビゲーム（コンピュータゲーム、携帯式のゲーム、携帯電話やスマートフォンを使ったゲームも含む）をしますか	広島県 全国	17.6 16.7	16.6 15.6	25.5 24.7	22.3 23.0	11.1 12.4	6.6 7.3
			肯定的回答			否定的回答		
			1 当てはまる	2 どちらかといえば、当てはまる	合計	3 どちらかといえば、当てはまらない	4 当てはまらない	合計
(6)	自分には、よいところがあると思いますか	広島県 全国	39.1 34.5	40.7 41.7	79.8 76.2	14.4 16.6	5.6 7.1	20.0 23.7
(7)	将来の夢や目標を持っていますか	広島県 全国	44.8 40.5	27.2 28.1	72.0 68.6	18.4 19.5	9.4 11.8	27.8 31.3
(8)	自分でやると決めたことは、やり遂げるようにしていますか	広島県 全国	40.7 34.7	46.1 49.5	86.8 84.2	11.6 13.7	1.4 2.0	13.0 15.7
(9)	難しいことでも、失敗を恐れなくて挑戦していますか	広島県 全国	24.2 20.0	46.4 45.9	70.6 65.9	25.2 28.3	4.0 5.6	29.2 33.9
(10)	人が困っているときは、進んで助けていますか	広島県 全国	45.3 41.6	43.6 46.9	88.9 88.5	9.4 9.8	1.5 1.6	10.9 11.4
(11)	いじめは、どんな理由があってもいけないことだと思いますか	広島県 全国	84.6 81.4	12.1 14.5	96.7 95.9	2.2 2.8	1.0 1.2	3.2 4.0
(12)	人の役に立つ人間になりたいと思いますか	広島県 全国	77.9 74.3	17.7 20.7	95.6 95.0	3.1 3.5	1.3 1.5	4.4 5.0
(13)	学校に行くのは楽しいと思いますか	広島県 全国	45.3 43.3	36.4 37.8	81.7 81.1	12.4 12.8	5.7 6.0	18.1 18.8
(14)	自分の思っていることや感じていることをきちんと言葉で表すことができますか	広島県 全国	36.1 32.8	42.6 42.4	78.7 75.2	17.7 20.2	3.5 4.5	21.2 24.7
(15)	自分と違う意見について考えるのは楽しいと思いますか	広島県 全国	30.9 29.3	45.2 45.4	76.1 74.7	19.7 20.5	4.1 4.6	23.8 25.1
(16)	友達と協力するのは楽しいと思いますか	広島県 全国	69.9 65.8	24.4 27.5	94.3 93.3	4.4 5.1	1.2 1.5	5.6 6.6
(17)	家で自分で計画を立てて勉強をしていますか（学校の授業の予習や復習を含む）	広島県 全国	19.7 19.4	44.9 44.1	64.6 63.5	26.5 27.1	8.8 9.4	35.3 36.5
			1	2	3	4	5	6
			3時間以上	2時間以上、3時間より少ない	1時間以上、2時間より少ない	30分以上、1時間より少ない	30分より少ない	全くしない
(18)	学校の授業時間以外に、普段（月曜日から金曜日）、1日当たりどれくらいの時間、勉強をしますか（学習塾で勉強している時間や家庭教師の先生に教わっている時間、インターネットを活用して学ぶ時間も含む）	広島県 全国	10.7 12.3	30.2 29.5	33.5 34.1	14.5 14.1	7.1 6.4	3.8 3.5
			1	2	3	4	5	6
			4時間以上	3時間以上、4時間より少ない	2時間以上、3時間より少ない	1時間以上、2時間より少ない	1時間より少ない	全くしない
(19)	土曜日や日曜日など学校が休みの日に、1日当たりどれくらいの時間、勉強をしますか（学習塾で勉強している時間や家庭教師の先生に教わっている時間、インターネットを活用して学ぶ時間も含む）	広島県 全国	8.4 10.2	15.2 16.6	26.4 26.7	25.1 24.1	16.6 15.0	8.1 7.4
			1	2	3	4	5	
			教わっていない	学校の勉強より、進んだ内容や難しい内容を教わっている。	学校の勉強でよく分からなかった内容を教わっている	上記②③の両方の内容を教わっている	上記②③の内容のどちらともいえない	
(20)	学習塾の先生や家庭教師の先生に教わっていますか（インターネットを通じて教わっている場合も含む）	広島県 全国	40.0 36.4	18.1 19.0	10.6 10.1	26.9 30.0	4.2 4.4	
			1	2	3	4	5	6
			2時間以上	1時間以上、2時間より少ない	30分以上、1時間より少ない	10分以上、30分より少ない	10分より少ない	全くしない
(21)	学校の授業時間以外に、普段（月曜日から金曜日）、1日当たりどれくらいの時間、読書（教科書や参考書、漫画や雑誌は除く）をしますか	広島県 全国	5.5 5.5	8.5 8.6	15.6 14.8	24.3 21.2	14.1 12.4	31.8 37.4
			1	2	3	4	5	6
			0～10冊	11～25冊	26～100冊	101～200冊	201冊～500冊	501冊以上
(22)	あなたの家には、およそどのくらい本がありますか（一般の雑誌、新聞、教科書は除く）	広島県 全国	13.7 14.6	20.5 19.8	31.7 31.5	17.2 17.2	12.3 12.2	4.3 4.5

令和3年度全国学力・学習状況調査
中学校生徒質問紙回答状況一覧

※「その他」、「無回答」は除く（単位：％）

			1	2	3	4			
			ほぼ毎日読んでいる	週に1～3回程度読んでいる	月に1～3回程度読んでいる	ほとんど、または、全く読まない			
(23)	新聞を読んでいますか	広島県	4.5	7.8	13.7	73.7			
		全国	3.4	7.0	12.6	76.7			
			肯定的回答			否定的回答			
			1当てはまる	2どちらかといえば、当てはまる	合計	3どちらかといえば、当てはまらない	4当てはまらない	合計	
(24)	今住んでいる地域の行事に参加していますか	広島県	18.2	28.6	46.8	26.9	26.1	53.0	
		全国	16.3	27.4	43.7	27.0	29.1	56.1	
(25)	地域や社会をよくするために何をすべきかを考えることがありますか	広島県	15.2	34.0	49.2	34.8	15.9	46.8	
		全国	12.6	31.2	43.8	36.2	19.8	43.7	
			1	2	3	4			
			ほぼ毎日	週1回以上	月1回以上	月1回未満			
(26)	1、2年生のときに受けた授業で、コンピュータなどのICT機器をどの程度使用しましたか	広島県	7.3	22.1	36.1	33.9			
		全国	7.4	26.0	35.5	30.7			
(27)	あなたは学校で、コンピュータなどのICT機器を、他の生徒と意見を交換したり、調べたりするために、どの程度使用していますか	広島県	11.4	20.6	24.9	42.7			
		全国	9.7	25.1	28.2	36.8			
			肯定的回答			否定的回答			
			1役に立つと思う	2どちらかといえば、役に立つと思う	合計	3どちらかといえば、役に立たないと思う	4役に立たないと思う	合計	
(28)	学習の中でコンピュータなどのICT機器を使うのは勉強の役に立つと思いますか	広島県	66.3	28.6	94.9	3.2	1.7	4.9	
		全国	60.4	32.8	93.2	4.5	2.2	6.7	
			1	2	3	4	5	6	7
			3時間以上	2時間以上、3時間より少ない	1時間以上、2時間より少ない	30分以上、1時間より少ない	30分より少ない	全く使っていない	スマートフォンやコンピュータなどのICT機器を持っていない
(29)	普段（月曜日から金曜日）、1日当たりどれくらいの時間、スマートフォンやコンピュータなどのICT機器を、勉強のために使っていますか	広島県	3.2	5.0	14.1	23.0	33.2	17.5	3.7
		全国	2.7	4.3	12.5	22.7	34.5	19.3	3.6
			肯定的回答			否定的回答			
			1いつも話している	2ほとんどいつも話している	合計	3ときどき話す	4全く話さない	合計	
(30)	あなたは、家でどれくらい日本語を話しますか	広島県	90.1	6.4	96.5	2.4	0.5	2.9	
		全国	89.2	7.1	96.3	2.6	0.6	3.2	
			肯定的回答			否定的回答			
			1伝えていた	2どちらかといえば、伝えていた	合計	3どちらかといえば、伝えていなかった	4伝えていなかった	合計	
(31)	1、2年生のときに受けた授業で、生徒の間で話し合う活動では、話し合う内容を理解して、相手の考えを最後まで聞き、友達の考え（自分と同じところや違うところ）を受け止めて自分の考えをしっかりと伝えていましたか	広島県	38.4	45.8	84.2	12.8	2.8	15.6	
		全国	36.8	46.9	83.7	13.2	3.0	16.2	
			1	2	3	4	5		
			発表していた	どちらかといえば、発表していた	どちらかといえば、発表してなかった	発表してなかった	考えを発表する機会はなかった		
(32)	1、2年生のときに受けた授業で、自分の考えを発表する機会では、自分の考えがうまく伝わるよう、資料や文章、話の組立てなどを工夫して発表していましたか	広島県	22.3	37.9	25.8	11.6	2.3		
		全国	21.0	41.0	25.5	9.9	2.6		
			肯定的回答			否定的回答			
			1当てはまる	2どちらかといえば、当てはまる	合計	3どちらかといえば、当てはまらない	4当てはまらない	合計	
(33)	1、2年生のときに受けた授業では、課題の解決に向けて、自分で考え、自分から取り組んでいましたか	広島県	35.9	45.9	81.8	15.3	2.9	18.2	
		全国	33.5	47.5	81.0	15.8	3.1	18.9	
(34)	1、2年生のときに受けた授業では、各教科などで学んだことを生かしながら、自分の考えをまとめたり、思いや考えをもとに新しいものを作り出したりする活動を行っていましたか	広島県	20.6	42.6	63.2	29.3	7.3	36.6	
		全国	17.9	41.6	59.5	31.6	8.8	40.4	
(35)	1、2年生のときに受けた授業は、自分にあった教え方、教材、学習時間などになっていましたか	広島県	27.7	49.5	77.2	18.2	4.5	22.7	
		全国	23.5	50.8	74.3	20.2	5.4	25.6	
(36)	友達と話し合うとき、友達の話や意見を最後まで聞くことができますか	広島県	69.1	27.2	96.3	2.8	0.7	3.5	
		全国	67.1	29.4	96.5	2.8	0.6	3.4	
			1	2	3	4	5		
			当てはまる	どちらかといえば、当てはまる	どちらかといえば、当てはまらない	当てはまらない	学級の友達との間で話し合う活動を行っていない		
(37)	学級の生徒との間で話し合う活動を通じて、自分の考えを深めたり、広げたりすることができますか	広島県	38.4	41.6	14.7	3.8	1.3		
		全国	33.9	43.9	16.2	4.5	1.4		

令和3年度全国学力・学習状況調査
中学校生徒質問紙回答状況一覧

※「その他」、「無回答」は除く（単位：％）

		肯定的回答			否定的回答			
		1当てはまる	2どちらかといえば、当てはまる	合計	3どちらかといえば、当てはまらない	4当てはまらない	合計	
(38)	学習した内容について、分かった点や、よく分からなかった点を見直し、次の学習につなげることができていますか	広島県 29.6	47.2	76.8	18.7	4.1	22.8	
		全国 26.3	48.3	74.6	20.5	4.6	25.1	
(39)	総合的な学習の時間では、自分で課題を立てて情報を集め整理して、調べたことを発表するなどの学習活動に取り組んでいますか	広島県 36.3	41.3	77.6	17.7	4.6	22.3	
		全国 28.2	42.0	70.2	22.6	7.0	29.6	
(40)	あなたの学級では、学級生活をよりよくするために学級活動で話し合い、互いの意見のよさを生かして解決方法を決めていますか	広島県 31.2	44.7	75.9	18.8	5.2	24.0	
		全国 28.3	45.6	73.9	19.8	6.2	26.0	
(41)	学級活動における学級での話し合いを生かして、今、自分が努力すべきことを決めて取り組んでいますか	広島県 29.6	44.2	73.8	20.2	5.8	26.0	
		全国 25.1	44.7	69.8	23.2	6.9	30.1	
(42)	道徳の授業では、自分の考えを深めたり、学級やグループで話し合ったりする活動に取り組んでいますか	広島県 52.4	35.4	87.8	9.1	2.9	12.0	
		全国 48.8	37.4	86.2	10.2	3.3	13.5	
(43)	国語の勉強は好きですか	広島県 23.9	37.9	61.8	26.9	11.2	38.1	
		全国 23.5	37.3	60.8	26.8	12.4	39.2	
(44)	国語の勉強は大切だと思いますか	広島県 62.4	29.8	92.2	5.6	2.0	7.6	
		全国 60.0	31.6	91.6	6.0	2.2	8.2	
(45)	国語の授業の内容はよく分かりますか	広島県 33.3	47.9	81.2	15.1	3.6	18.7	
		全国 31.5	48.6	80.1	15.8	4.0	19.8	
(46)	国語の授業で学習したことは、将来、社会に出たときに役に立つと思いますか	広島県 57.9	32.0	89.9	7.4	2.5	9.9	
		全国 53.7	35.0	88.7	8.4	2.7	11.1	
(47)	国語の授業では、言葉の特徴や使い方についての知識を理解したり使ったりしていますか	広島県 39.5	44.0	83.5	13.6	2.7	16.3	
		全国 35.5	46.3	81.8	15.0	3.1	18.1	
(48)	国語の授業では、目的に応じて、自分の考えを話したり必要に応じて質問したりしていますか	広島県 25.5	39.9	65.4	27.1	7.4	34.5	
		全国 22.7	38.6	61.3	29.5	9.1	38.6	
(49)	国語の授業では、目的に応じて、自分の考えが伝わるように根拠を明確にして書いたり表現を工夫して書いたりしていますか	広島県 33.0	44.5	77.5	18.5	3.8	22.3	
		全国 28.6	46.0	74.6	20.6	4.6	25.2	
(50)	国語の授業では、目的に応じて文章を読み、内容を解釈して自分の考えを広げたり深めたりしていますか	広島県 35.4	43.5	78.9	17.1	3.8	20.9	
		全国 32.2	44.8	77.0	18.5	4.3	22.8	
			1	2	3			
			全ての書く問題で最後まで解答を書こうと努力した	書く問題で解答しなかったり、解答を書くことを途中であきらめたりしたものがあった	書く問題は全く解答しなかった			
(51)	今回の国語の問題では、解答を文章で書く問題がありました。それらの問題についてどのように解答しましたか	広島県 78.7	18.6	2.4				
		全国 73.7	23.1	2.9				
			肯定的回答			否定的回答		
			1当てはまる	2どちらかといえば、当てはまる	合計	3どちらかといえば、当てはまらない	4当てはまらない	合計
(52)	数学の勉強は好きですか	広島県 31.7	27.7	59.4	23.5	17.0	40.5	
		全国 31.2	27.9	59.1	23.3	17.5	40.8	
(53)	数学の勉強は大切だと思いますか	広島県 53.1	32.4	85.5	10.3	4.0	14.3	
		全国 49.3	34.8	84.1	11.4	4.3	15.7	
(54)	数学の授業の内容はよく分かりますか	広島県 37.8	37.5	75.3	17.7	6.8	24.5	
		全国 35.6	39.0	74.6	18.3	6.9	25.2	
(55)	数学の授業で学習したことは、将来、社会に出たときに役に立つと思いますか	広島県 42.8	35.2	78.0	15.8	6.1	21.9	
		全国 37.8	36.8	74.6	18.1	7.1	25.2	
(56)	数学の授業で学習したことを、普段の生活の中で活用できないか考えますか	広島県 22.3	32.2	54.5	30.4	14.9	45.3	
		全国 19.7	30.9	50.6	31.9	17.4	49.3	
(57)	数学の問題の解き方が分からないときは、あきらめずにいろいろな方法を考えますか	広島県 42.0	36.0	78.0	16.3	5.6	21.9	
		全国 38.3	37.5	75.8	18.1	6.0	24.1	
(58)	数学の授業で公式やきまりを習うとき、そのわけを理解するようにしていますか	広島県 47.6	36.5	84.1	11.6	4.0	15.6	
		全国 45.6	37.9	83.5	12.1	4.1	16.2	
(59)	数学の授業で問題の解き方や考え方が分かるようにノートに書いていますか	広島県 61.5	25.9	87.4	7.9	4.4	12.3	
		全国 58.0	28.6	86.6	8.6	4.6	13.2	
			1	2	3			
			全ての書く問題で最後まで解答を書こうと努力した	書く問題で解答しなかったり、解答を書くことを途中であきらめたりしたものがあった	書く問題は全く解答しなかった			
(60)	今回の数学の問題では、解答を言葉や数、式を使って説明する問題がありました。それらの問題についてどのように解答しましたか	広島県 64.5	30.8	4.2				
		全国 57.8	36.6	5.2				
			肯定的回答			否定的回答		
			1当てはまる	2どちらかといえば、当てはまる	合計	3どちらかといえば、当てはまらない	4当てはまらない	合計
(61)	英語の勉強は好きですか	広島県 28.2	28.3	56.5	24.8	18.6	43.4	
		全国 28.7	28.0	56.7	23.7	19.4	43.1	
(62)	1、2年生のときに受けた英語の授業では、英語で話したり書いたりして、自分自身の考えや気持ちを伝え合うことができていましたか	広島県 33.9	37.1	71.0	20.6	8.3	28.9	
		全国 30.5	37.2	67.7	22.5	9.7	32.2	
(63)	これまで、学校の授業やそのための学習以外で、日常的に英語を使う機会が十分にありましたか（地域の人や外国にいる人と英語で話す、英語で手紙や電子メールを書く、英語のテレビやホームページを見る、英会話教室に通うなど）	広島県 17.4	18.5	35.9	28.8	35.1	63.9	
		全国 16.5	18.3	34.8	27.9	36.9	64.8	

令和3年度全国学力・学習状況調査
 中学校生徒質問紙回答状況一覧

※「その他」、「無回答」は除く（単位：％）

			1	2	3	4	5			
			当てはまる	どちらかといえば、当てはまる	どちらかといえば、当てはまらない	当てはまらない	思い出せない	6	7	8
(64)	新型コロナウイルスの感染拡大で多くの学校が休校していた期間中、勉強について不安を感じましたか	広島県	35.5	27.9	16.2	15.3	4.8			
		全国	34.6	28.2	16.2	15.5	5.3			
(65)	新型コロナウイルスの感染拡大で多くの学校が休校していた期間中、計画的に学習を続けることができましたか	広島県	13.5	28.9	33.0	18.4	6.0			
		全国	11.3	26.3	33.5	22.4	6.3			
(66)	新型コロナウイルスの感染拡大で多くの学校が休校していた期間中、規則正しい生活を送っていましたか	広島県	25.6	27.4	23.9	17.5	5.4			
		全国	21.9	26.5	24.7	21.0	5.7			
			1	2	3	4	5	6	7	8
			先生に聞いた	友達に聞いた	家族に聞いた	上記①②③以外の人に聞いた	自分で調べた	分からないことをそのままにした	分からないことがなかった	思い出せない
(67)	新型コロナウイルスの感染拡大で多くの学校が休校していた期間中、学校からの課題で分からないことがあったとき、どのようにしていましたか（複数選択）	広島県	7.5	48.9	46.2	11.9	60.9	13.1	5.6	6.3
		全国	7.2	43.9	44.3	12.3	61.6	14.3	6.3	6.9
			肯定的回答			否定的回答				
			1時間が余った	2ちょうどよかった	合計	3やや足りなかった	4足りなかった	合計		
(68)	解答時間は十分でしたか（国語）	広島県	30.8	43.8	74.6	22.5	2.7	25.2		
		全国	33.1	42.2	75.3	21.7	2.8	24.5		
(69)	解答時間は十分でしたか（数学）	広島県	43.2	36.6	79.8	16.9	3.1	20.0		
		全国	44.7	35.8	80.5	16.1	3.1	19.2		

令和3年度全国学力・学習状況調査
小学校学校質問紙回答状況一覽

学校規模・教員数等 ※「その他」、「無回答」は除く (単位: %)

質問番号	質問事項	選択肢									
		1	2	3	4	5	6	7	8	9	
(1)	調査対象日現在の学校の全学年の児童数	49人以下	50人以上、99人以下	100人以上、249人以下	250人以上、499人以下	500人以上、999人以下	800人以上				
		広島県	10.8	12.6	26.9	26.9	17.4	5.3			
		全国	11.0	11.3	23.1	31.2	18.9	4.4			
(2)	調査対象日現在の第6学年の児童数(特別支援学級の児童数は除く)	10人以下	11人以上、20人以下	21人以上、30人以下	31人以上、40人以下	41人以上、80人以下	81人以上、120人以下	121人以上、160人以下	161人以上、200人以下	201人以上	
		広島県	13.2	17.0	12.1	6.8	26.9	15.0	6.8	1.3	0.7
		全国	13.9	12.3	10.1	8.5	30.3	17.4	6.0	1.3	0.2
(3)	調査対象日現在の学校の全学年の学級数(特別支援学級は除く)	5学級以下	6学級以上、11学級以下	12学級以上、17学級以下	18学級以上、23学級以下	24学級以上、29学級以下	30学級以上	複式学級			
		広島県	7.3	45.9	23.2	13.5	4.4	2.6	3.1		
		全国	9.0	38.1	28.8	15.0	4.7	1.3	3.0		
(4)	調査対象日現在の第6学年の学級数(特別支援学級は除く)	1学級	2学級	3学級	4学級	5学級	6学級	7学級	8学級以上	複式学級	
		広島県	41.9	24.5	15.9	8.2	2.6	0.7	0.0	0.0	6.0
		全国	37.2	29.8	18.3	7.0	1.9	0.4	0.0	0.1	5.1
(5)	調査対象日現在の学校の全教員数(副校長・教頭・主幹教諭・指導教諭・教諭・助教諭・養護教諭・養護助教諭・栄養教諭・講師(常勤)等)	4人以下	5人以上、9人以下	10人以上、14人以下	15人以上、19人以下	20人以上、24人以下	25人以上、29人以下	30人以上、34人以下	35人以上、39人以下	40人以上	
		広島県	1.3	7.3	31.6	13.0	13.5	11.9	7.3	6.0	8.2
		全国	0.9	10.0	23.1	14.4	16.8	13.3	9.5	5.4	6.5
(6)	調査対象学年の児童のうち、就学援助を受けている児童の割合	在籍していない	5%未満	5%未満	10%以上、15%未満	15%以上、20%未満	20%以上、25%未満	25%以上、30%未満	30%以上、40%未満	40%以上	
		広島県	6.8	6.6	15.0	19.9	16.3	12.4	8.8	10.4	3.8
		全国	11.4	14.0	21.1	19.8	12.2	8.4	5.3	5.5	1.9

児童指導等

質問番号	質問事項	肯定的回答		否定的回答				
		1. そう思う	2. どちらかといえば、そう思う	3. どちらかといえば、そう思わない	4. そう思わない			
(7)	調査対象学年の児童は、授業中の私語が少なく、落ち着いていると思いますか	広島県	43.9	44.8	88.7	8.2	3.1	11.3
		全国	45.8	42.7	88.5	9.5	2.0	11.5
(8)	調査対象学年の児童に対して、前年度までに、将来就きたい仕事や夢について考えさせる指導をしましたか	広島県	24.3	60.3	84.6	14.1	0.9	15.0
		全国	20.3	65.0	85.3	14.0	0.5	14.5
(9)	調査対象学年の児童に対して、前年度までに、学級全員で取り組んだり挑戦したりする課題やテーマを与えましたか	広島県	49.7	45.9	95.6	4.0	0.0	4.0
		全国	45.7	48.9	94.6	5.1	0.1	5.2
(10)	調査対象学年の児童に対して、前年度までに、学習規律(他の人が話をしている時はしっかりと聞く、授業開始のチャイムを守るなど)を維持しましたか	広島県	60.9	34.4	95.3	4.0	0.4	4.4
		全国	62.3	34.6	96.9	2.8	0.1	2.9
(11)	調査対象学年の児童に対して、前年度までに、学校生活の中で、児童一人一人のよい点や可能性を見つけ評価する(褒めるなど)取組を行いましたか	広島県	64.2	34.4	98.6	0.9	0.0	0.9
		全国	64.1	34.6	98.7	1.0	0.0	1.0

学校運営に関する状況/教職員の資質向上に関する状況

質問番号	質問事項	選択肢								
		1	2	3	4	5	6	7	8	9
(12)	校長として、現在、最も学びたいと感じていることは何ですか	リーダーシップに関する新しい研究や実践	国や地方自治体の独自の教育政策	教育の質を向上させるためのデータの活用方法	よりよい教育課程の編成	教員の資質向上の向上の方法	授業のよりよい研究方法や、教員へのより効果的なフィードバックの方法	教職員同士が協力し合う環境の作り方	人事管理	財務管理
		広島県	3.3	4.6	4.0	11.3	53.4	10.4	12.8	0.2
(13)	教員が授業で問題を抱えている場合、率先してそのことについて話し合うことを行いましたか	1. 1回程度以上行った	2. 2回程度以上行った	3. 3回程度以上行った	4. 4回程度以上行った	5. 5回程度以上行った	6. 6回程度以上行った	7. 7回程度以上行った	8. 8回程度以上行った	9. 9回程度以上行った
		広島県	40.6	43.0	11.5	2.6	0.0	2.2		
(14)	教員が学級の問題を抱えている場合、ともに問題解決に当たったことを行いましたか	1. 1回程度以上行った	2. 2回程度以上行った	3. 3回程度以上行った	4. 4回程度以上行った	5. 5回程度以上行った	6. 6回程度以上行った	7. 7回程度以上行った	8. 8回程度以上行った	9. 9回程度以上行った
		広島県	66.9	26.0	5.1	0.9	0.0	1.1		
(15)	学校として、必要な場合に、変化に柔軟に対応していますか	1. している	2. どちらかといえば、している	合計	3. あまりしていない	4. 全くしていない	合計			
		広島県	62.7	37.1	99.8	0.2	0.0	0.2		
(16)	学校として、業務改善に取り組んでいますか	1. よく取り組んでいる	2. どちらかといえば、取り組んでいる	合計	3. あまり取り組んでいない	4. 全く取り組んでいない	合計			
		広島県	38.6	60.3	98.9	1.1	0.0	1.1		
(17)	学級運営の状況や課題を全教職員の間で共有し、学校として組織的に取り組んでいますか	1. している	2. どちらかといえば、している	合計	3. あまりしていない	4. 全くしていない	合計			
		広島県	54.1	44.6	98.7	1.3	0.0	1.3		
(18)	指導計画の作成に当たっては、各教科等の教育内容を相互の関係で捉え、学校の教育目標を踏まえた横断的な視点で、その目標の達成に必要な教育の内容を組織的に配列していますか	広島県	32.2	63.1	95.3	4.6	0.0	4.6		
		全国	30.2	64.2	94.4	5.4	0.0	5.4		
(19)	児童の姿や地域の現状等に関する調査や各種データに基づき、教育課程を編成し、実施し、評価して改善を図る一連のPDCAサイクルを確立していますか	広島県	24.5	66.0	90.5	9.5	0.0	9.5		
		全国	31.1	62.5	93.6	6.3	0.0	6.3		
(20)	指導計画の作成に当たっては、教育内容と、教育活動に必要な人的・物的資源等を、地域等の外部の資源を含めて活用しながら効果的に組み合わせていますか	広島県	36.4	59.2	95.6	4.4	0.0	4.4		
		全国	37.6	56.6	94.2	5.6	0.1	5.7		
(21)	言語活動について、国語科だけではなく、各教科、特別の教科(道徳、外国語活動、総合的な学習の時間)及び特別活動を通じて、学校全体として取り組んでいますか	広島県	35.1	59.6	94.7	5.1	0.0	5.1		
		全国	41.2	54.4	95.6	4.3	0.0	4.3		
(22)	校長のリーダーシップのもと、研修リーダー等を校内に設け、校内研修の実施計画を整備するなど、組織的、継続的な研修を行っていますか	広島県	62.7	36.2	98.9	1.1	0.0	1.1		
		全国	61.8	36.7	98.5	1.4	0.0	1.4		
(23)	授業研究や事例研究など、実践的な研修を行っていますか	広島県	64.2	34.7	98.9	1.1	0.0	1.1		
		全国	63.4	34.7	98.1	1.7	0.0	1.7		
(24)	児童自ら学級やグループで課題を設定し、その解決に向けて話し合い、まとめ、表現するなどの学習活動を学ぶ校内研修を行っていますか	広島県	30.2	53.0	83.2	16.3	0.2	16.5		
		全国	26.3	56.1	82.4	17.0	0.4	17.4		
(25)	個々の教員が、自らの専門性を高めていこうとしている教科・領域等を決めており、校外の各教科等の教育に関する研究会等に定期的、継続的に参加していますか	広島県	24.5	54.5	79.0	20.5	0.4	20.9		
		全国	22.1	53.8	75.9	23.5	0.5	24.0		
(26)	教職員は、校内外の研修や研究会に参加し、その成果を教育活動に積極的に反映させていますか	広島県	19.6	67.3	86.9	12.8	0.2	13.0		
		全国	21.9	62.7	84.6	15.2	0.2	15.4		
(27)	学習指導と学習評価の計画の作成に当たっては、教職員同士が協力していますか	広島県	47.5	47.7	95.2	4.6	0.0	4.6		
		全国	41.5	54.9	96.4	3.5	0.0	3.5		
(28)	学校全体の言語活動の実施状況や課題について、全教職員の間で話し合ったり、検討したりしていますか	広島県	21.9	58.1	80.0	19.9	0.2	20.1		
		全国	30.7	56.7	87.4	12.4	0.1	12.5		

令和3年度全国学力・学習状況調査
小学校学校質問紙回答状況一覧

主体的・対話的で深い学びの視点からの授業改善に関する取組状況

質問番号	質問事項	選択肢						
		肯定的回答			否定的回答			
		1. そう思う	2. どちらかといえば、そう思う	合計	3. どちらかといえば、そう思わない	4. そう思わない	合計	
(29)	調査対象学年の児童は、授業では、課題の解決に向けて、自分で考え、自分から取り組むことができていると思いますか	広島県	16.1	69.8	85.9	13.7	0.4	14.1
		全国	18.5	66.8	85.3	14.2	0.4	14.6
(30)	調査対象学年の児童は、授業において、自らの考えがうまく伝わるよう、資料や文章、話の組み立てなどを工夫して、発言や発表を行うことができていると思いますか	広島県	6.6	60.9	67.5	31.3	1.1	32.4
		全国	9.7	58.6	68.3	30.5	1.1	31.6
(31)	調査対象学年の児童は、学級やグループでの話し合いなどの活動で、自分の考えを相手にしっかりと伝えることができていると思いますか	広島県	14.3	69.1	83.4	15.7	0.4	16.1
		全国	16.9	65.5	82.4	17.1	0.4	17.5
(32)	調査対象学年の児童は、学級やグループでの話し合いなどの活動で、自分の考えを深めたり、広げたりすることができると思いますか	広島県	14.1	61.8	75.9	24.1	0.0	24.1
		全国	13.0	62.8	75.8	23.5	0.5	24.0
(33)	調査対象学年の児童は、学級やグループでの話し合いなどの活動で、相手の考えを最後まで聞くことができていると思いますか	広島県	28.9	62.3	91.2	8.4	0.4	8.8
		全国	31.3	58.6	89.9	9.6	0.4	10.0
(34)	調査対象学年の児童に対して、前年度までに、授業において、児童自ら学級やグループで課題を設定し、その解決に向けて話し合い、まとめ、表現するなどの学習活動を取り入れましたか	広島県	35.8	53.4	89.2	10.6	0.0	10.6
		全国	30.3	57.4	87.7	12.0	0.2	12.2
(35)	調査対象学年の児童に対して、前年度までに、児童の発言や活動の時間を確保して授業を進めましたか	広島県	58.9	37.5	96.4	3.3	0.0	3.3
		全国	50.0	46.6	96.6	3.2	0.0	3.2
(36)	調査対象学年の児童に対して、前年度までに、習得・活用及び探究の学習過程を見通した指導方法の改善及び工夫をしましたか	広島県	20.3	68.0	88.3	11.5	0.0	11.5
		全国	21.2	66.9	88.1	11.5	0.1	11.6
(37)	調査対象学年の児童に対して、前年度までに、各教科等で身に付けたことを、様々な課題の解決に生かすことができるような機会を設けましたか	広島県	19.2	65.6	84.8	15.0	0.0	15.0
		全国	16.5	64.9	81.4	18.3	0.1	18.4
(38)	調査対象学年の児童に対して、前年度までに、知識を相互に関連付けてより深く理解したり、情報を調査して考えを形成したり、問題を思いだして解決策を考えたり、思いや考えを基に創造したりすることに向かう過程を重視した学習を、計画的に取り入れましたか	広島県	11.9	65.3	77.2	22.5	0.0	22.5
		全国	11.7	61.4	73.1	26.5	0.3	26.8
(39)	調査対象学年の児童に対して、前年度までに、各教科等の授業などで、調べたことや考えたことを800字(400字語彙原稿用紙2枚)程度で児童にまとめたことがありましたか	広島県	13.9	45.3	59.2	38.9	1.5	40.4
		全国	10.8	44.6	55.4	40.9	3.5	44.4
(40)	調査対象学年の児童に対して、前年度に、本やインターネット、図書館資料などを活用した授業を計画的に行いましたか	広島県	16.8	51.0	67.8	4.0	0.0	4.0
		全国	20.7	49.3	70.0	3.2	0.1	3.3

総合的な学習の時間、学級活動、特別の教科道徳の指導方法

質問番号	質問事項	選択肢						
		肯定的回答			否定的回答			
		1. している	2. どちらかといえば、している	合計	3. あまりしていない	4. 全くしていない	合計	
(41)	調査対象学年の児童に対して、総合的な学習の時間において、課題の設定からまとめ・表現に至る探究の過程を意識した指導をしていますか	広島県	37.1	56.7	93.8	6.2	0.0	6.2
		全国	31.6	59.1	90.7	8.9	0.2	9.1
(42)	調査対象学年の児童に対して、学級生活をよりよくするために、学級会で話し合い、互いの意見のよさを生かして解決方法などを合意形成できるような指導を行っていますか	広島県	40.4	53.9	94.3	5.7	0.0	5.7
		全国	40.5	54.0	94.5	5.3	0.1	5.4
(43)	調査対象学年の児童に対して、学級活動の授業を通して、全、努力すべきことを学級での話し合いを生かして、一人一人の児童が意思決定できるような指導を行っていますか	広島県	34.7	58.7	93.4	6.6	0.0	6.6
		全国	34.4	58.9	93.3	6.6	0.1	6.7
(44)	調査対象学年の児童に対して、特別の教科道徳において、児童自らが自分自身の問題として捉え、考え、話し合うような指導の工夫をしていますか	広島県	44.4	52.3	96.7	3.3	0.0	3.3
		全国	40.8	56.2	97.0	2.8	0.0	2.8

学習評価

質問番号	質問事項	選択肢						
		肯定的回答			否定的回答			
		1. よく行った	2. どちらかといえば、行った	合計	3. あまり行かなかった	4. 全く行かなかった	合計	
(45)	調査対象学年の児童に対して、前年度までに、児童の学習評価の結果を、その後の教員の指導改善や児童の学習改善に生かすことを心がけましたか	広島県	42.4	54.5	96.9	2.9	0.0	2.9
		全国	36.9	58.9	95.8	3.9	0.0	3.9
(46)	調査対象学年の児童に対して、前年度までに、児童のよい点や改善点などを積極的に評価し、学習したことの意義や価値を実感できるようにしましたか	広島県	45.5	51.7	97.2	2.6	0.0	2.6
		全国	40.8	55.8	96.6	3.2	0.0	3.2
(47)	調査対象学年の児童に対して、前年度までに、創意工夫の中で学習評価の妥当性や信頼性が高められるよう、評価規準や評価方法の教員間での明確化・共有化や、学年会や教科等部会等の校内組織の活用など、組織的かつ計画的な取組をされましたか	広島県	29.8	58.9	88.7	10.8	0.2	11.0
		全国	24.8	59.6	84.4	15.2	0.2	15.4
(48)	調査対象学年の児童に対して、前年度までに、授業の中で目標(めあて・ねらい)を児童に示し、授業の最後に学習したことを振り返る活動を計画的に取り入れましたか	広島県	73.5	25.6	99.1	0.7	0.0	0.7
		全国	67.6	30.7	98.3	1.5	0.0	1.5

国語科の指導方法

質問番号	質問事項	選択肢						
		肯定的回答			否定的回答			
		1. よく行った	2. どちらかといえば、行った	合計	3. あまり行かなかった	4. 全く行かなかった	合計	
(49)	調査対象学年の児童に対する国語の指導として、前年度までに、補充的な学習の指導を行いましたか	広島県	27.4	58.1	85.5	14.3	0.0	14.3
		全国	27.0	58.4	85.4	13.9	0.5	14.4
(50)	調査対象学年の児童に対する国語の指導として、前年度までに、発展的な学習の指導を行いましたか	広島県	7.3	48.1	55.4	43.5	0.9	44.4
		全国	7.8	48.8	56.6	42.2	1.0	43.2
(51)	調査対象学年の児童に対する国語の指導として、前年度までに、言葉の特徴や使い方についての知識を理解したり使ったりする授業を行いましたか	広島県	21.9	70.6	92.5	7.3	0.0	7.3
		全国	22.0	69.4	91.4	8.2	0.1	8.3
(52)	調査対象学年の児童に対する国語の指導として、前年度までに、目的に応じて自分の考えを話したり必要に応じて質問したりする授業を行いましたか	広島県	29.6	65.6	95.2	4.6	0.0	4.6
		全国	29.9	62.9	92.8	6.9	0.1	7.0
(53)	調査対象学年の児童に対する国語の指導として、前年度までに、目的に応じて、自分の考えとそれを支える理由との関係を明確にして書いたり、書き表し方を工夫したりする授業を行いましたか	広島県	29.6	61.4	91.0	8.6	0.0	8.6
		全国	24.5	65.1	89.6	10.1	0.1	10.2
(54)	調査対象学年の児童に対する国語の指導として、前年度までに、目的に応じて文章を読み、感想や考えをもったり自分の考えを広げたりする授業を行いましたか	広島県	36.0	57.4	93.4	6.2	0.0	6.2
		全国	30.6	63.3	93.9	5.8	0.1	5.9

令和3年度全国学力・学習状況調査
小学校学校質問紙回答状況一覧

算数科の指導方法

質問番号	質問事項	選択肢						
		肯定的回答			否定的回答			
		1.よく行った	2.どちらかといえば、行った	合計	3.あまり行わなかった	4.全く行わなかった	合計	
(55)	調査対象学年の児童に対する算数の指導として、前年度までに、補充的な学習の指導を行いましたか	広島県	53.6	42.4	96.0	3.8	0.0	3.8
		全国	48.6	46.0	94.6	5.0	0.2	5.2
(56)	調査対象学年の児童に対する算数の指導として、前年度までに、発展的な学習の指導を行いましたか	広島県	15.0	52.1	67.1	32.2	0.4	32.6
		全国	14.2	52.9	67.1	32.0	0.7	32.7
(57)	調査対象学年の児童に対する算数の指導として、前年度までに、実生活における事象との関連を図った授業を行いましたか	広島県	23.4	62.9	86.3	13.0	0.2	13.2
		全国	17.2	65.0	82.2	17.5	0.1	17.6
(58)	調査対象学年の児童に対する算数の指導として、前年度までに、具体的な物を操作するなどの体験を伴う学習を通して、数量や図形について実感を持った理解をする活動を行いましたか	広島県	33.6	56.7	90.3	9.1	0.2	9.3
		全国	30.8	61.1	91.9	7.8	0.1	7.9
(59)	調査対象学年の児童に対する算数の指導として、前年度までに、公式やきまり、計算の仕方などを指導するとき、児童がそのわけを理解できるように工夫していましたか	広島県	45.9	51.4	97.3	2.4	0.0	2.4
		全国	42.7	54.4	97.1	2.7	0.0	2.7
(60)	調査対象学年の児童に対する算数の指導として、前年度までに、問題の解き方や考え方の過程が分かるように工夫してノートを書く指導を行いましたか	広島県	43.9	49.7	93.6	6.2	0.0	6.2
		全国	39.2	53.7	92.9	6.8	0.1	6.9

英語科の指導方法

質問番号	質問事項	選択肢						
		肯定的回答			否定的回答			
		1.よく行った	2.どちらかといえば、行った	合計	3.あまり行わなかった	4.全く行わなかった	合計	
(61)	調査対象学年の児童に対する英語の指導に当たって、前年度までに、英語で自分自身の考えや気持ちを伝える(対話的な)活動に取り組みましたか	広島県	49.2	45.3	94.5	5.3	0.0	5.3
		全国	45.4	48.1	93.5	6.2	0.1	6.3
(62)	学校として外国語教育の充実に取り組む上で、必要な情報や研修、自己研鑽の機会などを十分に設けていますか	広島県	11.0	47.9	58.9	38.2	2.9	41.1
		全国	15.6	52.0	67.6	30.9	1.4	32.3

ICTを活用した学習状況

質問番号	質問事項	選択肢						
		肯定的回答			否定的回答			
		1.よくできている	2.できている	合計	3.あまりできていない	4.全くできていない	合計	
(63)	コンピュータなどのICT機器やネットワークの点から、授業(授業準備も含む)を行うための準備ができていますか	広島県	36.0	53.4	89.4	10.4	0.2	10.6
		全国	35.9	54.5	90.4	9.3	0.2	9.5
(64)	コンピュータなどのICT機器やネットワークの点から、遠隔・オンライン授業を行うための準備ができていますか	広島県	6.2	28.7	34.9	45.3	19.9	65.2
		全国	9.3	30.1	39.4	42.5	18.1	60.6
(65)	コンピュータなどのICT機器やネットワークの点から、校務改善を行うための準備ができていますか	広島県	10.4	59.2	69.6	29.4	1.1	30.5
		全国	14.1	60.0	74.1	24.8	0.9	25.7
(66)	前年度に、教員が大型提示装置(プロジェクター、電子黒板など)などのICT機器を活用した授業を1クラス当たり、どの程度行いましたか	広島県	48.8	37.3	8.8	4.9		
		全国	53.8	32.8	8.7	4.5		
(67)	教員は、学習履歴(スタディ・ログ)をはじめとした様々な教育データを、児童の状況に応じた指導に活用していますか	広島県	8.2	33.3	41.5	46.4	12.1	58.5
		全国	7.0	36.9	43.9	46.4	9.6	56.0
(68)	教員がコンピュータなどのICT機器の使い方を学ぶために必要な研修機会がありますか	広島県	37.1	46.1	83.2	15.9	0.4	16.3
		全国	34.9	49.9	84.8	14.7	0.4	15.1
(69)	コンピュータなどのICT機器の活用に関して、学校に十分な知識をもった専門スタッフ(教員を除く)がいるなど技術的にサポートできる体制がありますか	広島県	13.9	21.2	35.1	23.2	41.7	64.9
		全国	22.3	31.5	53.8	24.0	22.1	46.1
(70)	あなたの学校では、次のようなコンピュータなどのICT機器を活用した取組をどの程度行っていますか ①教職員間の連絡	広島県	22.7	41.1	63.8	29.6	6.4	36.0
		全国	40.8	37.3	78.1	18.0	3.8	21.8
(71)	あなたの学校では、次のようなコンピュータなどのICT機器を活用した取組をどの程度行っていますか ②教職員と児童がやりとりする場面	広島県	9.7	31.3	41.0	39.5	19.4	58.9
		全国	10.6	34.1	44.7	41.0	14.2	55.2
(72)	あなたの学校では、次のようなコンピュータなどのICT機器を活用した取組をどの程度行っていますか ③児童同士がやりとりする場面	広島県	4.0	24.5	28.5	42.2	29.4	71.6
		全国	5.2	24.9	30.1	48.7	21.1	69.8
(73)	あなたの学校では、次のようなコンピュータなどのICT機器を活用した取組をどの程度行っていますか ④教職員と家庭との連絡	広島県	6.4	28.9	35.3	36.2	28.5	64.7
		全国	10.8	28.8	39.6	35.9	24.4	60.3
(74)	あなたの学校では、次のようなコンピュータなどのICT機器を活用した取組をどの程度行っていますか ⑤児童が1人で活用する場面	広島県	29.6	44.4	74.0	19.4	6.6	26.0
		全国	25.4	49.2	74.6	20.6	4.6	25.2
(75)	あなたの学校では、児童一人一人に配備されたPC・タブレット等の端末を、どの程度家庭で利用できるようにしていますか	広島県	5.1	4.6	17.7	35.8	9.7	26.9
		全国	3.2	3.4	13.9	54.6	13.6	11.2

特別支援教育

質問番号	質問事項	選択肢						
		肯定的回答			否定的回答			
		1.よく行った	2.どちらかといえば、行った	合計	3.あまり行わなかった	4.全く行わなかった	合計	
(76)	学校の教員は、特別支援教育について理解し、前年度までに、調査対象学年の児童に対する授業の中で、児童の特性に応じた指導上の工夫(板書や説明の仕方、教材の工夫など)を行いましたか	広島県	43.7	51.4	95.1	4.0	0.4	4.4
		全国	40.7	53.7	94.4	4.8	0.4	5.2

令和3年度全国学力・学習状況調査
小学校学校質問紙回答状況一覧

小学校教育と中学校教育の連携

質問番号	質問事項	選択肢						
		肯定的回答			否定的回答			
		1.よく行った	2.どちらかといえば、行った	合計	3.あまり行わなかった	4.全く行わなかった	合計	
(77)	前年度までに、近隣の中学校と、教科の教育課程の接続や、教科に関する共通の目標設定など、教育課程に関する共通の取組を行いましたか	広島県	31.6	49.7	81.3	15.9	2.6	18.5
		全国	17.0	42.1	59.1	31.6	9.1	40.7
(78)	前年度までに、近隣の中学校と、授業研究を行うなど、合同して研修を行いましたか	広島県	41.5	41.7	83.2	11.9	4.6	16.5
		全国	18.1	39.3	57.4	27.7	14.8	42.5
(79)	平成31年度(令和元年度)の全国学力・学習状況調査の分析結果について、近隣の中学校と成果や課題を共有しましたか	広島県	24.3	42.2	66.5	25.8	7.5	33.3
		全国	12.5	35.6	48.1	34.5	17.2	51.7

家庭や地域との連携等

質問番号	質問事項	選択肢						
		肯定的回答			否定的回答			
		1.行っている	2.行っていない	合計	3.あまり行っていない	4.全く行っていない	合計	
(80)	職場見学や職場体験活動を行っていますか	広島県	35.1	64.9				
		全国	44.2	55.7				
(81)	教育課程の趣旨について、家庭や地域との共有を図る取組を行っていますか	広島県	20.3	66.4	86.7	13.0	0.2	13.2
		全国	23.5	62.2	85.7	13.9	0.4	14.3
(82)	保護者や地域の人が学校の美化、登下校の見守り、学習・部活動支援、放課後支援、学校行事の運営などの活動に参加していますか	広島県	57.8	38.9	96.7	2.9	0.2	3.1
		全国	54.2	41.5	95.7	3.9	0.2	4.1
(83)	地域学校協働本部やコミュニティ・スクールなどの仕組みを生かして、(82)の質問にあるような、保護者や地域の人の協働による活動を行いましたか	広島県	23.4	40.2	63.6	26.5	9.9	36.4
		全国	31.2	42.1	73.3	18.9	7.7	26.6
(84)	(82)の質問にあるような、保護者や地域の人の協働による取組は、学校の教育水準の向上に効果がありましたか	広島県	49.2	44.6	3.1	0.2	2.9	
		全国	45.8	48.9	2.6	0.3	2.4	

家庭学習

質問番号	質問事項	選択肢						
		肯定的回答			否定的回答			
		1.よく行った	2.どちらかといえば、行った	合計	3.あまり行わなかった	4.全く行わなかった	合計	
(85)	調査対象学年の児童に対して、前年度までに、家庭学習の課題の課し方について、校内の教職員で共通理解を図りましたか(教科共通)	広島県	47.9	43.9	91.8	7.9	0.0	7.9
		全国	40.6	50.0	90.6	8.8	0.4	9.2
(86)	調査対象学年の児童に対して、前年度までに、家庭学習の取組として、学校では、児童に家庭での学習方法を具体例を挙げながら教えるようにしましたか(教科共通)	広島県	49.7	46.6	96.3	3.5	0.0	3.5
		全国	46.3	49.2	95.5	4.2	0.1	4.3
(87)	調査対象学年の児童に対して、前年度までに、家庭学習の取組として、学校では、児童が行った家庭学習の課題について、その後の教員の指導改善や児童の学習改善に生かしましたか(教科共通)	広島県	36.4	57.2	93.6	5.5	0.4	5.9
		全国	29.1	60.3	89.4	10.1	0.2	10.3

全国学力・学習状況調査の結果等の活用

質問番号	質問事項	選択肢						
		1.はい		2.いいえ		3.ほとんど行わなかった		
		1.はい	2.いいえ	1.よく行った	2.行った	3.ほとんど行わなかった	合計	
(88-1)	全国学力・学習状況調査の問題(教科に関する調査)を具体的にどのように活用していますか ①学習指導要領の理解を深めるため、調査対象学年・教科の教員で出題意図を確認している	広島県	95.8	4.2				
		全国	91.0	8.8				
(88-2)	全国学力・学習状況調査の問題(教科に関する調査)を具体的にどのように活用していますか ②学習指導要領の理解を深めるため、調査対象学年・教科の教員以外の教員も出題意図を確認している	広島県	86.1	13.7				
		全国	73.4	26.5				
(88-3)	全国学力・学習状況調査の問題(教科に関する調査)を具体的にどのように活用していますか ③学習指導要領の理解を深めるため、校内研修等で、個別の問題を題材として取り上げている	広島県	82.3	17.7				
		全国	65.0	34.8				
(88-4)	全国学力・学習状況調査の問題(教科に関する調査)を具体的にどのように活用していますか ④問題全体を活用し、校内研修を通じて、授業の改善を行っている	広島県	81.5	18.5				
		全国	69.8	30.0				
(88-5)	全国学力・学習状況調査の問題(教科に関する調査)を具体的にどのように活用していますか ⑤学力・学習状況の把握のため、授業の中で取り上げている	広島県	85.4	14.6				
		全国	77.9	22.0				
(88-6)	全国学力・学習状況調査の問題(教科に関する調査)を具体的にどのように活用していますか ⑥学力・学習状況の把握のため、児童への家庭学習等の課題の参考としている	広島県	70.6	29.1				
		全国	69.8	30.0				
(88-7)	全国学力・学習状況調査の問題(教科に関する調査)を具体的にどのように活用していますか ⑦学校が独自に実施するテストや、学力・学習状況調査等で作問する際に参考としている	広島県	58.5	41.3				
		全国	49.4	50.4				
(88-8)	全国学力・学習状況調査の問題(教科に関する調査)を具体的にどのように活用していますか ⑧教員が独自に作成する教材の内容を検討する際に参考としている	広島県	72.0	27.8				
		全国	66.1	33.6				
(88-9)	全国学力・学習状況調査の問題(教科に関する調査)を具体的にどのように活用していますか ⑨保護者や地域の人の学校教育活動への協力・連携を進めるために活用している	広島県	60.3	39.7				
		全国	45.9	53.8				
(89)	平成31年度(令和元年度)全国学力・学習状況調査の自校の結果について、調査対象学年・教科だけではなく、学校全体で教育活動を改善するために活用しましたか	広島県	30.9	65.8	3.1			
		全国	25.5	66.6	7.7			
(90-1)	全国学力・学習状況調査の結果を、教育活動の改善のために、具体的にどのように活用していますか ①児童の傾向や課題を把握するために活用している	広島県	98.2	0.7				
		全国	98.6	1.2				
(90-2)	全国学力・学習状況調査の結果を、教育活動の改善のために、具体的にどのように活用していますか ②学校が実施する学力・学習状況調査等、他の調査結果を組み合わせた分析を行っている	広島県	73.5	26.5				
		全国	75.7	24.1				
(90-3)	全国学力・学習状況調査の結果を、教育活動の改善のために、具体的にどのように活用していますか ③学校が独自に作成する教材の内容を検討する際に活用している	広島県	57.0	43.0				
		全国	54.8	45.0				
(90-4)	全国学力・学習状況調査の結果を、教育活動の改善のために、具体的にどのように活用していますか ④学校が独自に実施するテストや、学力・学習状況調査等で作問する際に参考としている	広島県	48.1	51.9				
		全国	48.1	51.7				
(90-5)	全国学力・学習状況調査の結果を、教育活動の改善のために、具体的にどのように活用していますか ⑤学力向上等の施策の成果・課題、費用対効果等の評価に活用している	広島県	72.0	28.0				
		全国	67.0	32.8				
(90-6)	全国学力・学習状況調査の結果を、教育活動の改善のために、具体的にどのように活用していますか ⑥保護者や地域の人の学校教育活動への協力・連携を進めるために活用している	広島県	70.2	29.8				
		全国	56.7	43.1				
(90-7)	全国学力・学習状況調査の結果を、教育活動の改善のために、具体的にどのように活用していますか ⑦課題が見られた点を中心として校内研修を実施し、授業改善に活用している	広島県	94.3	5.7				
		全国	87.7	12.1				
(91)	全国学力・学習状況調査の結果を地方公共団体における独自の学力調査の結果と併せて分析し、具体的な教育指導の改善や指導計画等への反映を行っていますか	広島県	33.6	53.2	4.2	9.1		
		全国	31.0	57.7	5.2	6.0		

令和3年度全国学力・学習状況調査
小学校学校質問紙回答状況一覧

		よくなった	どちらかとい えば、よく なった	変わらない	どちらかとい えば、悪く なった	悪くなった	分からない	
(C7)	新型コロナウイルス感染症の影響前（令和2年3月以前）と現在（令和3年5月）とを比較し て、どのような変化があったと思いますか 児童同士の関係	広島県	1.5	6.6	80.4	9.7	0.0	1.3
		全国	1.4	6.6	78.7	9.6	0.4	2.9
(C8)	新型コロナウイルス感染症の影響前（令和2年3月以前）と現在（令和3年5月）とを比較し て、どのような変化があったと思いますか 児童と教員の関係	広島県	2.0	8.6	81.2	5.7	0.2	1.5
		全国	1.8	7.8	82.8	4.7	0.1	2.5
(C9)	新型コロナウイルス感染症の影響前（令和2年3月以前）と現在（令和3年5月）とを比較し て、どのような変化があったと思いますか 教員と保護者の関係	広島県	1.3	6.0	77.5	9.7	0.0	4.9
		全国	1.5	8.1	73.6	11.2	0.5	4.7
(C10)	新型コロナウイルス感染症の影響前（令和2年3月以前）と現在（令和3年5月）とを比較し て、どのような変化があったと思いますか 教員の業務量	広島県	29.4	44.2	18.1	7.5	0.4	
		全国	41.3	36.2	15.5	6.2	0.5	
(C11)	新型コロナウイルス感染症の影響前（令和2年3月以前）と現在（令和3年5月）とを比較し て、児童からの相談内容に変化があったのはどれですか（複数選択）	広島県	47.9	42.2	26.7	14.6	5.1	30.0
		全国	46.2	39.9	29.1	19.6	5.3	32.8

令和3年度全国学力・学習状況調査
中学校学校質問紙回答状況一覧

主体的・対話的で深い学びの視点からの授業改善に関する取組状況

質問番号	質問事項	選択肢					
		肯定的回答			否定的回答		
		1. そう思う	2. どちらかといえば、そう思う	合計	3. どちらかといえば、そう思わない	4. そう思わない	合計
(2.9)	調査対象学年の生徒は、授業では、課題の解決に向けて、自分で考え、自分から取り組むことができていると思いますか	広島県 18.5	67.6	86.1	13.9	0.0	13.9
	全国	18.4	67.6	86.0	13.7	0.2	13.9
(3.0)	調査対象学年の生徒は、授業において、自らの考えがうまく伝わるよう、資料や文章、話の組み立てなどを工夫して、発言や発表を行うことができていると思いますか	広島県 13.0	67.2	80.2	19.3	0.4	19.7
	全国	12.1	63.5	75.6	23.8	0.4	24.2
(3.1)	調査対象学年の生徒は、学級やグループでの話し合いなどの活動で、自分の考えを相手にしっかりと伝えることができていると思いますか	広島県 18.1	71.0	89.1	10.9	0.0	10.9
	全国	19.3	67.3	86.6	13.1	0.2	13.3
(3.2)	調査対象学年の生徒は、学級やグループでの話し合いなどの活動で、自分の考えを深めたり、広げたりすることができると思いますか	広島県 22.7	63.9	86.6	13.4	0.0	13.4
	全国	17.9	65.7	83.6	16.0	0.2	16.2
(3.3)	調査対象学年の生徒は、学級やグループでの話し合いなどの活動で、相手の考えを最後まで聞くことができていると思いますか	広島県 38.2	55.9	94.1	5.9	0.0	5.9
	全国	41.6	53.6	95.2	4.5	0.1	4.6
(3.4)	調査対象学年の生徒に対して、前年度までに、授業において、生徒自ら学級やグループで課題を設定し、その解決に向けて話し合い、まとめ、表現するなどの学習活動を取り入れましたか	広島県 26.1	61.3	87.4	12.2	0.4	12.6
	全国	26.5	58.0	84.5	15.1	0.2	15.3
(3.5)	調査対象学年の生徒に対して、前年度までに、生徒の発言や活動の時間を確保して授業を進めましたか	広島県 43.3	55.0	98.3	1.7	0.0	1.7
	全国	39.8	55.3	95.1	4.7	0.0	4.7
(3.6)	調査対象学年の生徒に対して、前年度までに、習得・活用及び探究の学習過程を見通した指導方法の改善及び工夫をされましたか	広島県 18.9	70.2	89.1	10.9	0.0	10.9
	全国	19.6	67.3	86.9	12.8	0.1	12.9
(3.7)	調査対象学年の生徒に対して、前年度までに、各教科等で身に付けたことを、様々な課題の解決に生かすことができるような機会を設けましたか	広島県 13.9	63.0	76.9	22.7	0.4	23.1
	全国	12.3	60.3	72.6	27.1	0.2	27.3
(3.8)	調査対象学年の生徒に対して、前年度までに、知識を相互に関連付けてより深く理解したり、情報を精査して考えを形成したり、問題を見いだして解決策を考えたり、思いや考えを基に創造したりすることに向かう過程を重視した学習を、計画的に取り入れましたか	広島県 13.4	59.2	72.6	26.1	0.8	26.9
	全国	10.0	57.6	67.6	31.8	0.4	32.2
(3.9)	調査対象学年の生徒に対して、前年度までに、各教科等の授業などで、調べたことや考えたことを、1,200字(400字詰り原稿用紙3枚)程度で生徒にまとめさせたことがありましたか	広島県 6.7	31.5	38.2	49.6	12.2	61.8
	全国	7.1	33.2	40.3	51.5	8.0	59.5
(4.0)	調査対象学年の生徒に対して、前年度に、本やインターネット、図書館資料などを活用した授業を計画的に行いましたか	広島県 6.7	24.8	45.8	21.8	0.8	22.6
	全国	9.3	30.9	41.4	17.1	1.1	18.2

総合的な学習の時間、学級活動、特別の教科道徳の指導方法

質問番号	質問事項	選択肢					
		肯定的回答			否定的回答		
		1. している	2. どちらかといえば、している	合計	3. あまりしていない	4. 全くしていない	合計
(4.1)	調査対象学年の生徒に対して、総合的な学習の時間において、課題の設定からまとめ・表現に至る探究の過程を意識した指導をしていますか	広島県 39.9	54.2	94.1	5.9	0.0	5.9
	全国	33.0	55.1	88.1	11.4	0.2	11.6
(4.2)	調査対象学年の生徒に対して、学級生活をよりよくするために、学級会で話し合い、互いの意見のよさを生かして解決方法などを合意形成できるような指導を行っていますか	広島県 33.2	60.9	94.1	5.9	0.0	5.9
	全国	37.5	56.4	93.9	5.8	0.1	5.9
(4.3)	調査対象学年の生徒に対して、学級活動の授業を通して、全、努力すべきことを学級での話し合いを生かして、一人一人の生徒が意思決定できるような指導を行っていますか	広島県 26.5	63.9	90.4	9.7	0.0	9.7
	全国	31.7	60.4	92.1	7.6	0.1	7.7
(4.4)	調査対象学年の生徒に対して、特別の教科 道徳において、生徒自らが自分自身の問題として捉え、考え、話し合うような指導の工夫をしていますか	広島県 46.6	52.5	99.1	0.8	0.0	0.8
	全国	49.2	48.7	97.9	1.9	0.0	1.9

学習評価

質問番号	質問事項	選択肢					
		肯定的回答			否定的回答		
		1. よく行った	2. どちらかといえば、行った	合計	3. あまり行かなかった	4. 全く行かなかった	合計
(4.5)	調査対象学年の生徒に対して、前年度までに、生徒の学習評価の結果を、その後の教員の指導改善や生徒の学習改善に生かすことを心がけましたか	広島県 34.0	64.7	98.7	1.3	0.0	1.3
	全国	34.9	60.9	95.8	4.0	0.0	4.0
(4.6)	調査対象学年の生徒に対して、前年度までに、生徒のよい点や改善点などを積極的に評価し、学習したことの意義や価値を実感できるようにしましたか	広島県 35.7	63.0	98.7	1.3	0.0	1.3
	全国	35.8	59.9	95.7	4.1	0.0	4.1
(4.7)	調査対象学年の生徒に対して、前年度までに、創意工夫の中で学習評価の妥当性や信頼性が高められるよう、評価規準や評価方法の教員間で明確化・共有化や、学年会や教科等部会等の校内組織の活用など、組織的かつ計画的な取組をされましたか	広島県 28.2	61.8	90.0	9.7	0.4	10.1
	全国	30.0	58.3	88.3	11.3	0.2	11.5
(4.8)	調査対象学年の生徒に対して、前年度までに、授業の中で目標(めあて・ねらい)を生徒に示し、授業の最後に学習したことを振り返る活動を計画的に取り入れましたか	広島県 71.0	28.2	99.2	0.8	0.0	0.8
	全国	61.6	36.2	97.8	2.0	0.0	2.0

国語科の指導方法

質問番号	質問事項	選択肢					
		肯定的回答			否定的回答		
		1. よく行った	2. どちらかといえば、行った	合計	3. あまり行かなかった	4. 全く行かなかった	合計
(4.9)	調査対象学年の生徒に対する国語の指導として、前年度までに、補充的な学習の指導を行いましたか	広島県 21.0	58.8	79.8	19.3	0.8	20.1
	全国	25.5	61.0	86.5	12.7	0.6	13.3
(5.0)	調査対象学年の生徒に対する国語の指導として、前年度までに、発展的な学習の指導を行いましたか	広島県 13.9	58.8	72.7	25.6	1.7	27.3
	全国	15.1	57.8	72.9	26.2	0.6	26.8
(5.1)	調査対象学年の生徒に対する国語の指導として、前年度までに、言葉の特徴や使い方についての知識を理解したり使ったりする授業を行いましたか	広島県 34.0	59.2	93.2	6.7	0.0	6.7
	全国	35.8	59.0	94.8	4.9	0.1	5.0
(5.2)	調査対象学年の生徒に対する国語の指導として、前年度までに、目的に応じて自分の考えを話したり必要に応じて質問したりする授業を行いましたか	広島県 33.2	61.8	95.0	5.0	0.0	5.0
	全国	32.0	56.3	88.3	11.3	0.1	11.4
(5.3)	調査対象学年の生徒に対する国語の指導として、前年度までに、目的に応じて、自分の考えとそれを支える理由との関係を明確にして書いたり、書き表し方を工夫したりする授業を行いましたか	広島県 52.1	45.8	97.9	2.1	0.0	2.1
	全国	39.7	54.6	94.3	5.3	0.1	5.4
(5.4)	調査対象学年の生徒に対する国語の指導として、前年度までに、目的に応じて文章を読み、内容を解釈して自分の考えを広げたり深めたりする授業を行いましたか	広島県 40.8	52.9	93.7	6.3	0.0	6.3
	全国	35.9	56.8	92.7	7.0	0.0	7.0

令和3年度全国学力・学習状況調査
中学校学校質問紙回答状況一覧

数学科の指導方法

質問番号	質問事項	選択肢						
		肯定的回答			否定的回答			
		1.よく行った	2.どちらかといえば、行った	合計	3.あまり行わなかった	4.全く行わなかった	合計	
(55)	調査対象学年の生徒に対する数学の指導として、前年度までに、補充的な学習の指導を行いましたか	広島県	34.5	53.4	87.9	11.3	0.8	12.1
		全国	40.0	52.7	92.7	6.7	0.5	7.2
(56)	調査対象学年の生徒に対する数学の指導として、前年度までに、発展的な学習の指導を行いましたか	広島県	16.8	58.0	74.8	24.8	0.0	24.8
		全国	18.5	57.3	75.8	23.3	0.7	24.0
(57)	調査対象学年の生徒に対する数学の指導として、前年度までに、実生活における事象との関連を図った授業を行いましたか	広島県	23.5	60.1	83.6	16.0	0.4	16.4
		全国	16.0	62.1	78.1	21.3	0.3	21.6
(58)	調査対象学年の生徒に対する数学の指導として、前年度までに、観察や操作、実験などの活動を通して、数量や図形などの性質を見いだす活動を行いましたか	広島県	18.9	58.4	77.3	22.7	0.0	22.7
		全国	17.1	59.1	76.2	22.9	0.7	23.6
(59)	調査対象学年の生徒に対する数学の指導として、前年度までに、公式やきまり、計算の仕方などを指導するとき、生徒がそのわけを理解できるように工夫していましたか	広島県	47.1	51.3	98.4	1.7	0.0	1.7
		全国	43.0	53.5	96.5	3.1	0.0	3.1
(60)	調査対象学年の生徒に対する数学の指導として、前年度までに、問題の解き方や考え方の過程が分かるように工夫してノートを書く指導を行いましたか	広島県	37.8	48.7	86.5	13.0	0.4	13.4
		全国	36.8	52.7	89.5	10.0	0.3	10.3

英語科の指導方法

質問番号	質問事項	選択肢						
		肯定的回答			否定的回答			
		1.よく行った	2.どちらかといえば、行った	合計	3.あまり行わなかった	4.全く行わなかった	合計	
(61)	調査対象学年の生徒に対する英語の指導に当たって、前年度までに、英語で話したり書いたりして、生徒自身が互いの考えや気持ちを伝え合う（対話的な）活動に取り組みましたか	広島県	47.1	45.0	92.1	8.0	0.0	8.0
		全国	45.0	48.3	93.3	6.4	0.2	6.6
(62)	全国学力・学習状況調査の調査問題や結果を踏まえて、言語活動の充実などの授業改善や、定期調査問題やパフォーマンステストの改善などの学習評価の改善に取り組んでいますか	広島県	31.1	57.1	88.2	10.5	1.3	11.8
		全国	32.0	56.4	88.4	10.2	1.2	11.4

ICTを活用した学習状況

質問番号	質問事項	選択肢						
		肯定的回答			否定的回答			
		1.よくできて	2.できている	合計	3.あまりできていない	4.全くできていない	合計	
(63)	コンピュータなどのICT機器やネットワークの点から、授業（授業準備も含む）を行うための準備ができていますか	広島県	32.4	54.2	86.6	12.6	0.8	13.4
		全国	35.3	53.3	88.6	10.8	0.4	11.2
(64)	コンピュータなどのICT機器やネットワークの点から、遠隔・オンライン授業を行うための準備ができていますか	広島県	6.7	21.8	28.5	48.3	23.1	71.4
		全国	9.8	29.7	39.5	42.1	18.3	60.4
(65)	コンピュータなどのICT機器やネットワークの点から、校務改善を行うための準備ができていますか	広島県	8.4	48.3	56.7	41.2	2.1	43.3
		全国	14.2	57.3	71.5	26.9	1.4	28.3
(66)	前年度に、教員が大型提示装置（プロジェクター、電子黒板など）などのICT機器を活用した授業を1クラス当たり、どの程度行いましたか	広島県	61.3	24.8	86.1	9.2	4.6	13.8
		全国	58.3	29.5	87.8	7.7	4.4	12.1
(67)	教員は、学習履歴（スタディ・ログ）をはじめとした様々な教育データを、生徒の状況に応じた指導に活用していますか	広島県	4.2	23.9	28.1	52.1	19.7	71.8
		全国	6.1	33.0	39.1	49.2	11.6	60.8
(68)	教員がコンピュータなどのICT機器の使い方を学ぶために必要な研修機会がありますか	広島県	24.4	47.9	72.3	26.5	0.8	27.3
		全国	31.6	46.8	78.4	20.2	1.2	21.4
(69)	コンピュータなどのICT機器の活用に関して、学校に十分な知識をもった専門スタッフ（教員を除く）がいるなど技術的にサポートできる体制がありますか	広島県	11.8	18.5	30.3	25.2	44.5	69.7
		全国	21.7	30.4	52.1	23.6	24.3	47.9
(70)	あなたの学校では、次のようなコンピュータなどのICT機器を活用した取組をどの程度行っていますか ①教職員間の連絡	広島県	29.0	37.0	66.0	25.2	8.8	34.0
		全国	43.6	37.0	80.6	15.8	3.5	19.3
(71)	あなたの学校では、次のようなコンピュータなどのICT機器を活用した取組をどの程度行っていますか ②教職員と生徒がやりとりする場面	広島県	10.9	29.8	40.7	36.6	22.7	59.3
		全国	11.2	30.3	41.5	41.2	17.2	58.4
(72)	あなたの学校では、次のようなコンピュータなどのICT機器を活用した取組をどの程度行っていますか ③生徒同士がやりとりする場面	広島県	4.6	15.5	20.1	41.6	38.2	79.8
		全国	5.5	20.3	25.8	45.8	28.2	74.0
(73)	あなたの学校では、次のようなコンピュータなどのICT機器を活用した取組をどの程度行っていますか ④教職員と家庭との連絡	広島県	17.2	29.8	47.0	28.6	24.4	53.0
		全国	13.0	30.9	43.9	34.7	21.1	55.8
(74)	あなたの学校では、次のようなコンピュータなどのICT機器を活用した取組をどの程度行っていますか ⑤生徒が1人で活用する場面	広島県	18.5	39.9	58.4	30.7	10.9	41.6
		全国	19.8	42.8	62.6	29.6	7.7	37.3
(75)	あなたの学校では、生徒一人一人に配備されたPC・タブレット等の端末を、どの程度家庭で利用できるようにしていますか	広島県	13.4	5.9	19.3	36.6	12.6	21.8
		全国	4.8	3.8	8.6	52.3	16.1	10.7

特別支援教育

質問番号	質問事項	選択肢						
		肯定的回答			否定的回答			
		1.よく行った	2.どちらかといえば、行った	合計	3.あまり行わなかった	4.全く行わなかった	合計	
(76)	学校の教員は、特別支援教育について理解し、前年度までに、調査対象学年の生徒に対する授業の中で、生徒の特性に応じた指導上の工夫（板書や説明の仕方、教材の工夫など）を行いましたか	広島県	39.5	54.2	93.7	6.3	0.0	6.3
		全国	42.7	50.6	93.3	5.7	0.5	6.2

小学校教育と中学校教育の連携

質問番号	質問事項	選択肢						
		肯定的回答			否定的回答			
		1.よく行った	2.どちらかといえば、行った	合計	3.あまり行わなかった	4.全く行わなかった	合計	
(77)	前年度までに、近隣等の中学校と、教科の教育課程の接続や、教科に関する共通の目標設定など、教育課程に関する共通の取組を行いましたか	広島県	37.0	43.7	80.7	14.3	5.0	19.3
		全国	23.5	41.5	65.0	27.1	7.8	34.9
(78)	前年度までに、近隣等の中学校と、授業研究を行うなど、合同して研修を行いましたか	広島県	49.2	34.9	84.1	10.1	5.9	16.0
		全国	26.2	38.9	65.1	23.1	11.7	34.8
(79)	平成31年度（令和元年度）の全国学力・学習状況調査の分析結果について、近隣等の中学校と成果や課題を共有しましたか	広島県	26.9	34.5	61.4	24.8	13.9	38.7
		全国	14.9	33.6	48.5	33.6	17.8	51.4

令和3年度全国学力・学習状況調査
中学校学校質問紙回答状況一覧

家庭や地域との連携等

質問番号	質問事項	選択肢						
		1.行っている	2.行っていない	合計	3.あまりしていない	4.全くしていない		
(80)	職場見学や職場体験活動を行っていますか	広島県	82.8	17.2				
		全国	89.6	10.3				
(81)	教育課程の趣旨について、家庭や地域との共有を図る取組を行っていますか	肯定的回答		合計	否定的回答		合計	
		1.よくしている	2.どちらかといえば、している		3.あまりしていない	4.全くしていない		
(81)	教育課程の趣旨について、家庭や地域との共有を図る取組を行っていますか	広島県	23.1	59.7	82.8	16.8	0.4	17.2
		全国	26.3	60.9	87.2	12.3	0.5	12.8
(82)	保護者や地域の人が学校の美化、登下校の見守り、学習・部活動支援、放課後支援、学校行事の運営などの活動に参加していますか	肯定的回答		合計	否定的回答		合計	
		1.よく参加している	2.参加している		3.あまり参加していない	4.全く参加していない		
(82)	保護者や地域の人が学校の美化、登下校の見守り、学習・部活動支援、放課後支援、学校行事の運営などの活動に参加していますか	広島県	35.3	52.5	87.8	11.3	0.8	12.1
		全国	30.0	55.3	85.3	13.3	1.3	14.6
(83)	地域学校協働本部やコミュニティ・スクールなどの仕組みを生かして、(82)の質問にあるような、保護者や地域のひととの協働による活動を行いましたか	肯定的回答		合計	否定的回答		合計	
		1.よく行った	2.どちらかといえば、行った		3.あまり行かなかった	4.全く行かなかった		
(83)	地域学校協働本部やコミュニティ・スクールなどの仕組みを生かして、(82)の質問にあるような、保護者や地域のひととの協働による活動を行いましたか	広島県	14.7	40.8	55.5	28.2	16.4	44.6
		全国	20.4	42.9	63.3	25.7	10.9	36.6
(84)	(82)の質問にあるような、保護者や地域のひととの協働による取組は、学校の教育水準の向上に効果がありましたか	肯定的回答		合計	否定的回答		合計	
		1.そう思う	2.どちらかといえば、そう思う		3.どちらかといえば、そう思わない	4.そう思わない		
(84)	(82)の質問にあるような、保護者や地域のひととの協働による取組は、学校の教育水準の向上に効果がありましたか	広島県	37.4	53.4	3.1	2.9	0.4	
		全国	32.6	57.2	2.6	4.5	0.9	

家庭学習

質問番号	質問事項	選択肢						
		1.よく行った	2.どちらかといえば、行った	合計	3.あまり行かなかった	4.全く行かなかった		
(85)	調査対象学年の生徒に対して、前年度までに、家庭学習の課題の課し方について、校内の教職員で共通理解を図りましたか(教科共通)	広島県	29.8	49.2	79.0	19.7	1.3	21.0
		全国	34.0	51.5	85.5	13.6	0.7	14.3
(86)	調査対象学年の生徒に対して、前年度までに、家庭学習の取組として、学校では、生徒に家庭での学習方法を具体例を挙げながら教えるようにしましたか(教科共通)	広島県	35.3	55.5	90.8	8.8	0.4	9.2
		全国	37.0	54.9	91.9	7.7	0.2	7.9
(87)	調査対象学年の生徒に対して、前年度までに、家庭学習の取組として、学校では、生徒が行った家庭学習の課題について、その後の教員の指導改善や生徒の学習改善に生かしましたか(教科共通)	広島県	26.9	58.4	85.3	13.9	0.8	14.7
		全国	24.3	61.1	85.4	14.0	0.4	14.4

全国学力・学習状況調査の結果等の活用

質問番号	質問事項	選択肢				
		1.はい	2.いいえ			
(88-1)	全国学力・学習状況調査の問題(教科に関する調査)を具体的にどのように活用していますか ①学習指導要領の理解を深めるため、調査対象学年・教科の教員で出題意図を確認している	広島県	92.9	6.7		
		全国	88.9	11.0		
(88-2)	全国学力・学習状況調査の問題(教科に関する調査)を具体的にどのように活用していますか ②学習指導要領の理解を深めるため、調査対象学年・教科の教員以外も出題意図を確認している	広島県	63.0	36.6		
		全国	61.5	38.3		
(88-3)	全国学力・学習状況調査の問題(教科に関する調査)を具体的にどのように活用していますか ③学習指導要領の理解を深めるため、校内研修等で、個別の問題を題材として取り上げている	広島県	53.8	45.8		
		全国	46.8	53.1		
(88-4)	全国学力・学習状況調査の問題(教科に関する調査)を具体的にどのように活用していますか ④問題全体を活用し、校内研修等を通じて、授業の改善を行っている	広島県	56.3	43.3		
		全国	59.9	39.9		
(88-5)	全国学力・学習状況調査の問題(教科に関する調査)を具体的にどのように活用していますか ⑤学力・学習状況の把握のため、授業の中で取り上げている	広島県	87.8	11.8		
		全国	77.4	22.4		
(88-6)	全国学力・学習状況調査の問題(教科に関する調査)を具体的にどのように活用していますか ⑥学力・学習状況の把握のため、生徒への家庭学習等の課題の参考としている	広島県	69.3	30.3		
		全国	64.7	35.1		
(88-7)	全国学力・学習状況調査の問題(教科に関する調査)を具体的にどのように活用していますか ⑦学校が独自に実施するテストや、学力・学習状況調査等で作問する際に参考としている	広島県	89.9	9.2		
		全国	77.5	22.2		
(88-8)	全国学力・学習状況調査の問題(教科に関する調査)を具体的にどのように活用していますか ⑧教員が独自に作成する教材の内容を検討する際に参考としている	広島県	91.6	8.0		
		全国	81.5	18.3		
(88-9)	全国学力・学習状況調査の問題(教科に関する調査)を具体的にどのように活用していますか ⑨保護者や地域の人の学校教育活動への協力・連携を進めるために活用している	広島県	38.2	61.3		
		全国	43.6	56.0		
(89)	平成31年度(令和元年度)全国学力・学習状況調査の自校の結果について、調査対象学年・教科だけではなく、学校全体で教育活動を改善するために活用しましたか	1.よく行った	2.行った	3.ほとんど行かなかった		
		広島県	13.4	75.6	10.1	
(89)	平成31年度(令和元年度)全国学力・学習状況調査の自校の結果について、調査対象学年・教科だけではなく、学校全体で教育活動を改善するために活用しましたか	全国	20.3	67.4	12.1	
		1.はい	2.いいえ			
(90-1)	全国学力・学習状況調査の結果を、教育活動の改善のために、具体的にどのように活用していますか ①生徒の傾向や課題を把握するために活用している	広島県	95.8	3.8		
		全国	97.0	2.9		
(90-2)	全国学力・学習状況調査の結果を、教育活動の改善のために、具体的にどのように活用していますか ②学校が実施する学力・学習状況調査等、他の調査結果を組み合わせた分析を行っている	広島県	72.7	26.9		
		全国	73.2	26.7		
(90-3)	全国学力・学習状況調査の結果を、教育活動の改善のために、具体的にどのように活用していますか ③学校が独自に作成する教材の内容を検討する際に活用している	広島県	75.2	24.4		
		全国	65.1	34.7		
(90-4)	全国学力・学習状況調査の結果を、教育活動の改善のために、具体的にどのように活用していますか ④学校が独自に実施するテストや、学力・学習状況調査等で作問する際に参考としている	広島県	88.7	10.5		
		全国	77.0	22.8		
(90-5)	全国学力・学習状況調査の結果を、教育活動の改善のために、具体的にどのように活用していますか ⑤学力向上等の施策の成果・課題、費用対効果等の詳細に活用している	広島県	58.0	41.6		
		全国	60.2	39.6		
(90-6)	全国学力・学習状況調査の結果を、教育活動の改善のために、具体的にどのように活用していますか ⑥保護者や地域の人の学校教育活動への協力・連携を進めるために活用している	広島県	52.5	47.1		
		全国	51.7	48.1		
(90-7)	全国学力・学習状況調査の結果を、教育活動の改善のために、具体的にどのように活用していますか ⑦課題が見られた点を中心として校内研修を実施し、授業改善に活用している	広島県	77.7	21.8		
		全国	76.2	23.6		
(91)	全国学力・学習状況調査の結果を地方公共団体における独自の学力調査の結果と併せて分析し、具体的な教育指導の改善や指導計画等への反映を行っていますか	よく行っている	どちらかといえば、行っている	ほとんど行っていない	地方公共団体における独自の学力調査を実施していない	
		広島県	21.4	59.7	5.9	12.6
(91)	全国学力・学習状況調査の結果を地方公共団体における独自の学力調査の結果と併せて分析し、具体的な教育指導の改善や指導計画等への反映を行っていますか	全国	24.9	60.9	8.4	5.7

令和3年度全国学力・学習状況調査
中学校学校質問紙回答状況一覧

			よくなった	どちらかとい えば、よく なった	変わらない	どちらかとい えば、悪く なった	悪くなった	分からない
(C7)	新型コロナウイルス感染症の影響前（令和2年3月以前）と現在（令和3年5月）とを比較し て、どのような変化があったと思いますか 生徒同士の関係	広島県	0.4	8.8	77.7	8.4	0.8	3.8
		全国	2.0	9.0	76.9	8.1	0.5	3.2
(C8)	新型コロナウイルス感染症の影響前（令和2年3月以前）と現在（令和3年5月）とを比較し て、どのような変化があったと思いますか 生徒と教員の関係	広島県	0.8	10.5	82.4	3.8	0.0	2.5
		全国	2.4	11.4	80.1	3.4	0.2	2.2
(C9)	新型コロナウイルス感染症の影響前（令和2年3月以前）と現在（令和3年5月）とを比較し て、どのような変化があったと思いますか 教員と保護者の関係	広島県	1.3	6.7	79.8	8.0	0.4	3.8
		全国	1.7	8.5	77.6	7.2	0.4	4.2
(C10)	新型コロナウイルス感染症の影響前（令和2年3月以前）と現在（令和3年5月）とを比較し て、どのような変化があったと思いますか 教員の業務量		増えた	どちらかとい えば、増えた	変わらない	どちらかとい えば、減った	減った	
		広島県	39.9	36.1	15.5	8.0	0.4	
		全国	44.8	35.8	14.3	4.3	0.5	
(C11)	新型コロナウイルス感染症の影響前（令和2年3月以前）と現在（令和3年5月）とを比較し て、生徒からの相談内容に変化があったのはどれですか（複数選択）		学校生活にお ける不安・不 いしえに関する 相談が増え た	生活リズムの 乱れに関する 相談が増えた	友人関係に関 する相談が増 えた	家庭環境に関 する相談が増 えた	1～4以外の 内容に関する 相談が増えた	増になし
		広島県	58.8	53.4	31.1	21.4	5.9	17.6
		全国	55.5	47.0	32.1	29.3	8.3	24.0