

# 管内行政概要

令和4年度



広島県東部建設事務所

### 【表紙の写真】

重要港湾 福山港 ふ頭再編改良事業（箕沖地区）

### 福山市箕沖町 （福山港 箕沖-10m岸壁 第2バース）

福山港は、背後圏に鉄鋼業等、企業の事業所が多数立地しており、我が国の基幹産業である製造業及び地域の経済・雇用の成長を支えるため、重要な役割を果たしています。

福山港では鉄鋼業等の輸出貨物の増加が予想され、また、大型船対応の岸壁が不足しているため、沖待ちを行うなど非効率な輸送を強いられています。

このため、船舶の大型化に対応するため既存ストックを有効活用したふ頭再編改良事業として、福山港（箕沖地区）では、箕沖-10m岸壁第2バース延伸工事等を国と連携して実施しました。

工事は平成31年3月に着工、令和4年3月に完了し、施設の供用を開始しました。

# 目 次

1	管内の概要	1
(1)	管内の概要	1
(2)	面積及び人口	3
(3)	気象の状況	4
(4)	交通の状況	6
(5)	公共土木施設等の状況	10
ア	道路、橋梁の状況	10
イ	河川、排水機場の状況	14
ウ	四川ダム	17
エ	砂防指定地の状況	19
オ	急傾斜地崩壊危険区域、地すべり防止区域の状況	23
カ	土砂災害警戒区域等の状況	28
キ	港湾、漁港の状況	29
ク	海岸保全区域の状況	30
ケ	都市計画区域の状況	32
コ	宅地造成工事規制区域の状況	32
サ	県営住宅の状況	33
2	組織及び職員配置状況	35
(1)	組織	35
(2)	職員の配置状況	36
(3)	各課の事務分掌	37
3	主要施策	40
(1)	社会資本未来プラン及び関連計画等の策定	40
(2)	施策別重点事業（施策Ⅰ）	41

ア	平成 30 年 7 月豪雨災害等からの復旧・復興	42
イ	道路事業	44
ウ	河川事業	47
エ	砂防事業	53
オ	港湾・漁港・海岸整備事業	55
(3)	施策別重点事業（施策Ⅱ）	58
ア	道路事業	59
イ	港湾・漁港・海岸整備事業	64
(4)	施策別重点事業（施策Ⅲ）	65
ア	街路事業	66
イ	県営住宅の整備事業	67
(5)	施策別重点事業（共通施策）	69
ア	アセットマネジメントの取組	69
イ	デジタル技術を活用したインフラマネジメント（広島デジフラ構想）の推進	70
(6)	地域整備計画 箇所図及び施策別事業進捗表	71
4	業務の概要	75
(1)	事業費調	75
(2)	公共用地取得等の状況	76
(3)	許認可事務の状況	76
ア	建設業許可業者数	76
イ	宅地建物取引業免許者数	76
ウ	道路、河川等占用使用許可状況	77
エ	建築業務	78
オ	宅地造成等開発業務	80
5	管理の状況	81
(1)	道路、河川、港湾等の管理	81
(2)	建築、宅地開発の指導及び県営住宅の管理	81

# 1 管内の概要

## (1) 管内の概要

所管区域は、福山市、府中市及び神石郡神石高原町の2市1町である。

管内の面積は約 1,095 km<sup>2</sup>、人口は約 500 千人である。

地勢は、管内の中央部を流れる芦田川沿川の平野部を中心に都市が発達しているが、内陸部は全般に起伏が多く平野に乏しい。気候は、沿岸部は瀬戸内海型気候に属し温暖であるが、内陸部は寒冷である。管内の年間総雨量の平均は 1,200～1,300 mm であるが、平成 28 年 6 月の豪雨、平成 30 年 7 月の西日本豪雨、また令和元年以降も梅雨前線による記録的な豪雨が続き、河川や道路等の施設に多くの被害が発生している。

道路は、東西に走る山陽自動車道、国道 2 号に、北部から接続する国道 182 号 (314 号)、313 号及び 432 号、486 号がある。ほかに主要地方道 15 路線、一般県道 61 路線があり、所管の道路延長は約 774.4 km、改良率は 71.3% である。

河川は、管内の中央部を流れる芦田川水系が殆どを占めており、また、島根県を通過して日本海に注いでいる江の川水系の上下川等、その他岡山県境に高梁川水系の小田川等の一級河川と、本郷川等の二級河川が 91 河川あり、河川延長は約 393.7 km、改良率は約 33.2% と低い。

備後の国の東南部に位置する福山市を中心としたこの地域が、今日の姿になったのは、1619 年福島氏改易の後、備後 7 郡と備中小田郡の一部を合わせて 10 万石の領主になった水野勝成によるところが大きい。

勝成は徳川家康の従兄弟として有名であるが、入国した勝成は新たに海辺の常興寺山に福山城を築城して、その山麓に広がる芦田川の河川デルタの芦原を修めて城下町を建設することにした。同時に城下町の都市計画も着々と進められ、海からの船の出入りをする入川が掘られるなど行き届いた都市計画を進め、中でも上水道施設など特記すべき事業を残している。

以来水野氏 4 代にわたって、芦田川治水の大工事をはじめ海浜に築堤する干拓新開の造成などにより領内の経営をまず芦田川デルタ地域の開発に求め、数百町歩の新開を続々開拓していった。

一方、今も数百町歩の灌漑に利用されている瀬戸池、春日大池、服部大池も 1620 年代から 1640 年代にかけて築造され、松永塩浜開拓、高須新開、手城新開などをはじめ、松永湾から福山湾さらに笠岡湾にかけての沿岸一帯に続々と大新開が造成されたことが知られている。

こうした勝成以来歴代の積極的な耕地開発政策の推進によって、今日の福山市及びその周辺が殆どこの時代に形づくられているといえる。

福山市及びその周辺が今日さらに大きく発展したのは、昭和 39 年この地域が備後地区工業整備特別地域に指定され、産業や生活基盤の整備が進められたことによる。中でも、県が福山市に造成した大規模開発地に日本鋼管が誘致されるなど、福山市はこの地方の中核都市として鉄鋼業をはじめとする工業の急速な発展により、工業集積の拠点を形成している。また、昭和 50 年に山陽新幹線が全線開通したことにより、更なる産業や生活基盤の整備が進められた。

近年は、平成 5 年 10 月の三原市本郷町への広島空港の開港と並行して、山陽自動車道の未供用区間であった福山西 IC～河内 IC 間が開通、平成 9 年 12 月には本線が全線開通し、備後都市圏と広島、さらには近畿圏とも直結した。平成 30 年 3 月 31 日には福山サービスエリアに福山 SA スマートインターチェンジが開通し利便性が向上している。

また、平成 10 年に福山市が中核都市に移行するなど、当地域の産業経済の一層の発展が期待されている。

(2) 面積及び人口（2市1町）

市町名	総面積（k m <sup>2</sup> ）				世帯数 （世帯）	人口 （人）
	森林	耕地	その他	計		
福山市	260.96	35.70	221.06	517.72	194,020	455,490
府中市	146.82	9.43	39.50	195.75	14,871	36,366
神石郡神石高原町	306.42	20.86	54.70	381.98	3,331	7,923
合計	714.21	65.99	315.25	1,095.45	212,222	499,779

※ 合計数は四捨五入により、端数が異なる場合がある。

※ 近年の市町村合併

・福山市

H15.2.3 沼隈郡内海町，芦品郡新市町を編入（芦品郡消滅）

H17.2.1 沼隈郡沼隈町を編入（沼隈郡消滅）

H18.3.1 深安郡神辺町を編入（深安郡消滅）

・府中市

H16.4.1 甲奴郡上下町を編入

・神石高原町

H16.11.5 神石郡油木町，神石町，三和町，豊松村の3町1村が合併

（出典）

面積

森林及び耕地：広島県林務関係行政資料（R3.4.1）

総面積：国土地理院全国都道府県市区町別面積調（R3.4.1）

世帯数，人口：広島県人口移動統計調査（R4.4.1，但し世帯数はR3.10.1）

(3) 気象の状況

ア 観測地点：福山（気象庁福山特別地域気象観測所 福山市松永町）

月別		気温 (°C)					雨量 (mm)		
年	月	最高	最低	日平均気温		月合計	最大		
				最高	最低		日	時間	
3	4	25.8	2.0	14.4	20.6	8.0	109.5	52.5	8.5
	5	27.9	6.9	18.6	23.3	13.9	168.5	52.0	10.5
	6	30.9	14.7	22.9	27.6	18.5	96.0	23.5	9.0
	7	35.4	20.6	26.8	31.7	22.7	247.0	100.5	52.0
	8	38.5	21.3	27.1	31.4	23.5	405.5	83.5	43.0
	9	31.5	16.2	24.2	28.5	20.6	274.0	88.0	34.5
	10	31.7	6.7	18.8	24.8	13.7	21.0	11.0	3.0
	11	23.3	0.3	11.9	18.4	6.4	73.0	31.0	10.0
	12	17.1	-2.7	6.9	12.5	1.7	13.5	7.5	4.0
4	1	13.5	-3.8	4.0	9.9	-0.9	13.5	9.5	2.0
	2	15.3	-4.0	3.8	9.3	-1.1	22.0	10.5	2.5
	3	22.5	-1.6	10.1	15.5	4.8	83.0	39.0	6.5

※ 雨量合計：1,526.5 mm（気象庁平年値（H3～R2の30年間）：1,171.7 mm）

イ 観測地点：油木（気象庁油木気象観測所 神石高原町安田伊ノ平谷）

月別		気温 (°C)					雨量 (mm)		
年	月	最高	最低	日平均気温		月合計	最大		
				最高	最低		日	時間	
3	4	25.1	-4.1	9.8	17.4	1.8	98.5	39.0	6.5
	5	27.1	1.1	14.9	20.5	9.1	175.5	49.0	10.5
	6	29.0	8.3	18.6	24.5	13.4	200.5	34.5	33.5
	7	32.2	16.0	22.8	28.1	18.5	230.0	78.0	31.5
	8	33.5	17.1	22.9	27.4	19.3	484.5	174.5	23.5
	9	27.2	9.8	19.6	24.5	15.8	177.5	35.0	18.5
	10	27.0	-0.1	13.4	20.5	7.8	28.5	10.5	3.5
	11	18.3	-4.2	6.4	13.6	0.6	91.0	37.5	12.0
	12	15.1	-6.5	1.9	7.5	-2.7	31.0	17.5	4.5
4	1	8.4	-7.5	-0.6	4.8	-4.7	15.5	7.0	1.5
	2	11.5	-10.6	-1.3	3.9	-6.2	25.0	11.0	2.0
	3	20.6	-5.9	6.1	12.9	0.0	106.5	39.0	10.0

※ 雨量合計：1,664.0 mm（気象庁平年値（H3～R2の30年間）：1,365.9 mm）



【参考】観測地点別既往気象記録

要素名	福 山		油 木	
	観測値	観測年月日	観測値	観測年月日
日最高気温	38.5℃	R3.8.5	34.6℃	H6.7.17
日最低気温	-9.2℃	S56.2.27	-16.3℃	S56.2.28
最大月雨量	530.5 mm	H28.6	500.0 mm	S60.6
最大日雨量	187.0 mm	H30.7.6	199.0 mm	H30.7.6
最大時間雨量	93.0 mm	H20.8.29	79.0 mm	H16.8.6

【参考】広島県内気象観測所配置図

広島県内気象観測所配置図

図の記号の説明

- 気象官署
- 特別地域気象観測所
- 航空気象官署
- 地域気象観測所
- △ 地域雨量観測所
- 積雪深計
- ※ 気象レーダー観測所



## (4) 交通の状況

路線名		観測場所			平成22年度 平日交通量 (台/12時間)	平成27年度 平日交通量 (台/12時間)	調査地点		
		市郡	町村	字					
一 般 国 道	指定区間	国道2号	福山	引野		27,839	25,135	Q10020	
		〃	〃	東深津	四丁目	30,934	27,127	Q10030	
		〃	〃	〃	延広	一丁目	37,406	35,208	Q10040
		〃	〃	〃	西桜	二丁目	—	35,427	Q10050
		〃	〃	〃	津之郷	津之郷	33,927	32,745	Q10060
		〃	〃	〃	赤坂	赤坂	22,962	23,124	Q10070
		〃	〃	〃	神村		27,064	24,896	Q10080
	〃	〃	〃	今津		34,453	35,216	Q10090	
	指定区間外	国道182号	神石	神石高原	新免	1,714	1,794	Q10850	
		〃	〃	〃	油木	2,481	2,691	Q10860	
		〃	〃	〃	坂瀬川	5,273	4,786	Q10870	
		〃	福山	加茂	上加茂	11,927	10,825	Q10880	
		〃	〃	千田	千田	34,609	28,821	Q10890	
		〃	〃	明神	二丁目	29,635	28,821	Q10900	
		国道313号	〃	奈良津	一丁目	17,113	15,697	Q11420	
		〃	〃	千田	三丁目	17,202	16,596	Q11430	
		〃	〃	神辺	川南	9,936	9,365	Q11440	
		〃	〃	〃	上御領	10,994	10,159	Q11450	
		〃	〃	〃	上御領	—	7,220	Q11460	
		国道432号	府中	上下	上下	5,335	4,763	Q12110	
		〃	〃	〃	有福	1,506	1,420	Q12120	
		国道486号	福山	神辺	新徳田	16,754	17,883	Q12390	
		〃	〃	〃	御幸	上岩成	23,721	24,425	Q12400
		〃	〃	〃	新市	新市	15,079	14,531	Q12410
		〃	府中	目崎		14,439	14,366	Q12420	
		〃	〃	〃	三郎丸		7,837	8,741	Q12430

路 線 名			観 測 場 所			平成22年度 平日交通量 (台/12時間)	平成27年度 平日交通量 (台/12時間)	調査地点
			市 郡	町 村	字			
主 要 地 方 道	9	芳井油木	神石	神石高原	上豊松	1,167	1,097	Q40170
	21	加茂油木	福山	加茂	中野	5,830	5,966	Q40210
	"	"	"	山野	山野	77	273	Q40220
	22	福山鞆	"	水呑		21,085	20,329	Q40260
	"	"	"	水呑		10,450	11,249	Q40280
	"	"	"	鞆	鞆	4,682	5,040	Q40290
	24	府中上下	府中	阿字		3,182	2,994	Q40330
	25	三原東城	"	上下	小堀	1,683	1,849	Q40380
	"	"	神石	神石高原	永野	1,167	1,313	Q40390
	"	"	"	"	高光	2,623	—	
	26	新市七曲西城	福山	新市	宮内	5,752	3,976	Q40420
	"	"	"	"	藤尾	843	728	Q40430
	"	"	神石	神石高原	高蓋	2,038	1,760	Q40440
	"	"	"	"	古川	268	414	Q40460
	27	吉舎油木	"	"	小島	1,314	1,062	Q40520
	47	鞆松永	福山	鞆	後地	2,271	2,045	Q41250
	"	"	"	沼隈	草深	6,371	5,848	Q41260
	"	"	"	柳津		4,993	15,307	Q41270
	"	"	"	松永	六丁目	11,114	10,912	Q41280
	48	府中松永	府中	栗柄		5,470	6,095	Q41300
	"	"	福山	本郷		7,905	9,203	Q41320
	53	沼隈横田港	"	内海	幸崎	3,858	—	
	54	福山尾道	"	赤坂	赤坂	12,994	13,362	Q41500
	"	"	"	高西		10,558	10,451	Q41510
	72	福山沼隈	"	熊野		11,896	11,679	Q42020
	76	神辺大門	"	神辺	上竹田	6,228	6,955	Q42100
"	"	"	伊勢丘	四丁目	16,375	16,115	Q42110	

路線名			観測場所			平成22年度 平日交通量 (台/12時間)	平成27年度 平日交通量 (台/12時間)	調査地点
			市郡	町村	字			
一 般 道	102	下御領井原	福山	神辺	上御領	3,690	10,718	Q60010
	103	七曲井原	〃	〃	三谷	245	240	Q60020
	104	坂瀬川芳井	神石	神石高原	坂瀬川	19	—	
	105	前原谷仙養	〃	〃	笹尾	62	65	Q60050
	106	布賀油木	〃	〃	有木	268	282	Q60060
	〃	〃	〃	〃	季	1,249	1314	Q60070
	107	奈良備中	〃	〃	小野	137	—	
	157	松永新市	福山	新市	相方	5,443	5,723	Q60350
	181	下御領新市	〃	駅家	万能倉	6,835	6,499	Q60530
	189	福山上御領	〃	神辺	上御領	2,284	2,708	Q60580
	244	福山港	〃	東手城	一丁目	21,749	21,966	Q61060
	251	後山公園洗谷	〃	鞆	能登原	157	143	Q61140
	259	帝釈峡井関	神石	神石高原	天瀬	31	—	
	〃	〃	〃	〃	小島	2,785	2,380	Q61200
	378	御幸松永	福山	山手		1,901	1,934	Q62670
	〃	〃	〃	津之郷	加屋	2,409	2,451	Q62680
	379	坪生福山	〃	春日	浦上	4,698	655	Q62700
	〃	〃	〃	〃	二丁目	13,527	13,699	Q62710
	〃	〃	〃	西深津	六丁目	12,257	10,878	Q62720
	380	水呑手城	〃	曙	二丁目	25,358	24,578	Q62730
	381	熊野瀬戸	〃	瀬戸	地頭分	2,578	2,570	Q62750
	382	熊野松永	〃	金江	藁江	299	582	Q62760
	383	篠根高尾	府中	諸毛		108	108	Q62770
	384	下川辺尾道	〃	河南		2,566	2,608	Q62790
	387	横島循環	福山	内海		986	418	Q62830
	388	木野山府中	府中	出口		1,103	817	Q62840
	389	草深古市松永	福山	沼隈	常石	2,196	—	
	390	三谷神辺	〃	神辺	湯野	2,415	2,419	Q62860

路線名			観測場所			平成22年度 平日交通量 (台/12時間)	平成27年度 平日交通量 (台/12時間)	調査地点
			市郡	町村	字			
一 般 道	391	加茂福山	福山	御幸	下岩成	17,705	16,836	Q62880
	〃	〃	〃	〃	森脇	—	21,783	Q62890
	392	中野駅家	〃	駅家	万能倉	11,149	9,274	Q62900
	393	栗根神辺	〃	神辺	徳田	2,216	2,224	Q62920
	395	川南近田	〃	御幸	下山守	11,120	10,510	Q62940
	396	柞磨駅家	〃	芦田	福田	2,742	2,696	Q62950
	397	福田戸手	〃	〃	〃	2,636	2,572	Q62970
	398	新山府中	〃	駅家	助元	4,547	1,973	Q62980
	399	金丸府中	府中	本山		5,131	5,553	Q63020
	402	金丸市場	〃	木野山		79	77	Q63050
	403	別迫上下	〃	上下	国留	218	—	
	411	木割谷小吹	神石	神石高原	近田	232	191	Q63190
	412	牧油木	〃	〃	草木	236	231	Q63200
	414	高光総領	〃	〃	福永	136	130	Q63220
	415	草木高光	〃	〃	高光	928	533	Q63250
	416	三和油木	〃	〃	阿下	86	86	Q63270
	417	小畠荒谷	〃	〃	父木野	545	570	Q63280
	418	井関加茂	〃	〃	井関	240	199	Q63300
		〃	福山	加茂	栗根	676	687	Q63310
	419	坂瀬川駅家	〃	駅家	法成寺	2,476	2,471	Q63330
420	木頃井永	府中	上下	上谷	208	—		
427	宇賀矢野	〃	〃	矢多田	525	548	Q63450	
451	三坂手入	神石	神石高原	手入	90	—		
463	津之郷山守	福山	津之郷	津之郷	1,064	937	Q63830	

※ 調査地点は平成27年度道路交通センサスによる。

(5) 公共土木施設等の状況

ア 道路, 橋梁の状況

一般国道2号を幹線として, 福山市と岡山県新見市を結ぶ一般国道182号(314号)及び福山市から旧神辺町を経て鳥取県倉吉市に至る一般国道313号と旧神辺町から分岐し, 府中市を経て旧御調町に至る一般国道486号が管内道路網の骨格となっている。また, 旧上下町を通過する一般国道432号が加わり, これらの一般国道5路線を主軸として, 主要地方道15路線と一般県道61路線で管内の道路網を形成している。

なお, 当所が管理する路線は, 一般国道5路線等国道延長105.1km, 主要地方道15路線延長237.3km, 一般県道61路線延長432.1km, 合計81路線延長774.4kmで改良率71.3%舗装率99.6%である。

① 道 路

令和4年4月1日(令和3年度末道路台帳数値)

路線番号	種別	路線名	延長(m)	車道幅員(m)	改良済		舗装済		摘要
					延長(m)	%	延長(m)	%	
2	一般国道	2号	4,150.3	6.0~18.7	4,150.3	100	4,150.3	100	指定区間外
182	〃	182号(314号)	49,763.3	6.0~31.5	49,763.3	100	49,763.3	100	〃
313	〃	313号	16,722.1	6.0~27.5	16,722.1	100	16,722.1	100	〃
432	〃	432号	11,880.0	5.0~20.7	11,880.0	100	11,880.0	100	〃
486	〃	486号	22,555.1	6.0~34.0	22,555.1	100	22,555.1	100	〃
	計5路線		105,070.8		105,070.8	100	105,070.8	100	
3	主要地方道	井原福山港	4,408.5	5.5~20.0	4,408.5	100	4,408.5	100	
9	〃	芳井油木	14,644.2	6.0~20.3	5,238.7	35.8	14,644.2	100	
21	〃	加茂油木	31,507.4	2.1~20.5	21,361.2	67.8	31,253.9	99.2	
22	〃	福山鞆	14,282.1	5.5~25.3	14,282.1	100	14,282.1	100	
24	〃	府中上下	21,050.4	5.1~22.0	21,050.4	100	21,050.4	100	
25	〃	三原東城	28,745.1	5.0~9.0	28,745.1	100	28,745.1	100	
26	〃	新市七曲西城	35,578.8	2.5~15.5	27,441.2	77.1	35,578.8	100	
27	〃	吉舎油木	17,392.5	3.0~8.0	17,310.8	99.5	17,392.5	100	
47	〃	鞆松永	19,004.2	2.2~20.3	18,169.7	95.6	19,004.2	100	
48	〃	府中松永	15,142.2	2.2~18.3	14,852.2	98.1	15,142.2	100	
53	〃	沼隈横田港	5,816.5	3.8~14.8	5,816.5	100	5,816.5	100	
54	〃	福山尾道	3,981.3	4.0~21.0	3,966.3	99.6	3,981.3	100	

路線 番号	種 別	路 線 名	延長 (m)	車道幅員 (m)	改良済		舗装済		摘要
					延長(m)	%	延長(m)	%	
56	主 要 地方道	府中世羅三和	4,285.0	6.0~15.5	4,285.0	100	4,285.0	100	
72	〃	福 山 沼 隈	9,680.2	4.8~19.3	9,680.2	100	9,680.2	100	
76	〃	神 辺 大 門	11,752.6	3.0~21.7	11,043.1	93.9	11,752.6	100	
	計 15 路線		237,271.0		207,651.0	87.5	237,017.5	99.9	
102	一 般 県 道	下御領井原	4,803.2	2.1~30.7	4,283.3	87.1	4,803.2	100	
103	〃	七 曲 井 原	5,113.9	1.5~10.9	2,466.7	48.0	5,133.9	100	
104	〃	坂瀬川芳井	11,785.3	1.9~18.9	3,018.8	25.6	11,785.3	100	
105	〃	前原谷仙養	14,374.0	7.0~12.0	5,364.0	37.3	14,374.0	100	
106	〃	布 賀 油 木	11,725.2	7.5~10.0	11,725.2	100	11,717.4	99.9	
107	〃	奈 良 備 中	8,400.7	4.0~12.0	2,106.6	25.1	8,400.7	100	
157	〃	松 永 新 市	13,910.5	1.9~20.0	8,672.0	62.3	13,910.5	100	
158	〃	尾 道 新 市	9,044.2	1.5~17.6	2,197.4	24.2	9,044.2	100	
181	〃	下御領新市	10,640.4	2.1~15.5	8,711.0	81.9	10,640.4	100	
189	〃	福山上御領	2,204.5	6.8~19.5	2,204.5	100	2,204.5	100	
213	〃	横尾停車場	88.0	2.6~4.5	0.0	0	88.0	100	
214	〃	神辺停車場	85.0	8.0~18.0	85.0	100	85.0	100	
215	〃	道上停車場中野	2,782.0	4.5~15.0	2,568.9	92.3	2,782.0	100	
216	〃	戸手停車場	301.0	2.3~24.5	45.0	15.0	301.0	100	
217	〃	新市停車場	95.5	5.4~7.5	95.5	100	95.5	100	
218	〃	府中停車場	577.1	6.0~13.4	577.1	100	577.1	100	
221	〃	上下停車場	17.4	10.0~11.0	17.4	100	17.4	100	
244	〃	福 山 港	1,807.0	12.1~25.1	1,807.0	100	1,807.0	100	
251	〃	後山公園洗谷	14,425.9	5.5~22.5	14,425.9	100	14,425.9	100	
259	〃	帝釈峡井関	29,305.4	2.5~11.5	5,491.9	18.7	29,200.2	99.6	
260	〃	福山港松浜	4,020.0	6.5~25.2	4,020.0	100	4,020.0	100	
378	〃	御 幸 松 永	11,486.2	2.4~15.8	7,537.8	65.6	11,486.2	100	
379	〃	坪 生 福 山	8,758.2	2.6~26.2	7,749.6	88.5	8,758.2	100	
380	〃	水 呑 手 城	4,937.6	13.0~25.1	4,937.6	100	4,937.6	100	

路線 番号	種別	路線名	延長 (m)	車道幅員	改良済		舗装済		摘要
					延長(m)	%	延長(m)	%	
381	一般道	熊野瀬戸	4,748.4	2.7~15.5	4,146.9	87.3	4,748.4	100	
382	〃	熊野松永	5,921.2	1.8~19.3	3,454.7	58.3	5,921.2	100	
383	〃	篠根高尾	7,759.3	2.6~15.1	4,128.8	53.2	7,759.3	100	
384	〃	下川辺尾道	772.5	5.5~11.5	772.5	100	772.5	100	
385	〃	内浦箱崎港	3,600.6	2.2~11.5	3,268.6	90.8	3,600.6	100	
386	〃	田島循環	8,293.0	1.9~14.8	3,865.0	46.6	8,293.0	100	
387	〃	横島循環	6,654.0	1.8~16.0	2,469.0	37.1	6,654.0	100	
388	〃	木野山府中	5,240.8	3.3~18.5	5,240.8	100	5,240.8	100	
389	〃	草深古市松永	4,410.3	3.5~20.5	4,043.3	91.7	4,410.3	100	
390	〃	三谷神辺	8,296.2	2.0~20.0	7,070.2	85.2	8,296.2	100	
391	〃	加茂福山	8,127.4	3.9~20.0	8,127.4	100	8,127.4	100	
392	〃	中野駅家	5,169.5	2.8~23.6	4,906.5	94.9	5,169.5	100	
393	〃	栗根神辺	5,873.7	1.9~21.5	3,845.3	65.5	5,873.7	100	
395	〃	川南近田	4,452.5	5.5~28.9	4,452.5	100	4,452.5	100	
396	〃	柞磨駅家	9,850.0	3.7~24.8	6,596.7	67.0	9,850.0	100	
397	〃	福田戸手	1,307.0	2.9~9.5	390.7	29.9	1,307.0	100	
398	〃	新山府中	10,161.6	0.8~18.7	5,046.4	49.7	9,646.6	94.9	
399	〃	金丸府中	5,712.5	2.5~18.1	4,624.2	81.0	5,712.5	100	
400	〃	藤尾井関	12,546.9	1.6~8.1	73.0	0.6	12,546.9	100	
402	〃	金丸市場	8,853.5	1.7~13.3	2,627.7	29.7	8,853.5	100	
403	〃	別迫上下	5,515.8	1.8~6.0	4,455.3	80.7	5,515.8	100	
411	〃	木割谷小吹	6,790.5	4.0~19.3	2,825.7	41.6	6,790.5	100	
412	〃	牧油木	9,001.9	4.2~15.7	6,816.7	75.7	9,001.9	100	
414	〃	高光総領	4,504.0	2.9~12.2	2,641.0	58.6	4,504.0	100	
415	〃	草木高光	5,604.8	2.6~12.7	1,595.3	28.5	5,604.8	100	
416	〃	三和油木	13,071.5	2.8~14.8	8,792.9	67.3	13,071.5	100	
417	〃	小島荒谷	15,149.9	1.8~20.0	9,486.6	62.6	15,149.9	100	
418	〃	井関加茂	20,151.8	1.6~19.0	5,892.8	29.2	20,151.8	100	



路線 番号	種 別	路 線 名	延長 (m)	車道幅員	改良済		舗装済		摘要
					延長(m)	%	延長(m)	%	
419	一 般 道	坂瀬川駅家	14,651.8	1.3~16.5	5,099.0	34.8	14,651.8	100	
420	〃	木頃井永	4,758.5	1.3~12.0	875.5	18.4	4,575.5	96.2	
421	〃	矢多田阿字	8,889.8	1.8~9.6	934.5	10.5	8,889.8	100	
423	〃	原谷神石	2,324.0	1.5~11.4	1,076.5	46.3	2,324.0	100	
427	〃	宇賀矢野	3,802.3	1.8~8.3	3,551.4	93.4	3,802.3	100	
451	〃	三坂手入	3,064.4	3.0~13.7	765.6	25.0	3,064.4	100	
452	〃	帝釈未渡相渡	2,105.2	4.8~13.0	503.2	23.9	2,105.2	100	
462	〃	百谷新市	8,586.0	1.2~19.0	2,977.9	34.7	8,586.0	100	
463	〃	津之郷山守	5,688.1	0.5~18.2	1,750.6	30.9	3,401.6	59.8	
	計 61 路線		432,099.4		239,298.9	55.3	429,001.9	99.3	
	合 計		774,441.2		552,020.7	71.3	771,090.2	99.6	

② 橋 梁

(令和4年4月1日現在)

種 別		橋梁数	延 長 内 容				摘 要
			10m未満	50m未満	100m未満	100m以上	
永 久 橋	コンクリート	692	475	183	19	15	
	鋼 橋	129	15	71	25	18	
横断歩道橋		36	0	30	4	2	
そ の 他		5	4	1	0	0	
計		862	494	285	48	35	

イ 河川，排水機場の状況

一級河川は，芦田川水系 58 河川延長 255.0 km，江の川水系 3 河川延長 13.2 km，高梁川水系 21 河川延長 140.2 km，このうち芦田川水系の芦田川延長 43.0 km，高屋川 5.9 kmは国土交通省直轄河川となっている。当所が管理する河川は，一級河川 80 河川延長 359.5 km，二級河川 11 河川延長 34.2 km，合計 91 河川延長 393.7 kmである。

要改修延長は 225.2 km，改修率は約 33.2%で，未改修区間の改修促進に努めている。

① 河 川

(令和 4 年 4 月 1 日現在)

種別	水系名	河川名	延長 (m)	改修済		要改修延長 (m)	摘要
				延長(m)	%		
一 級 河 川	芦田川水系	芦田川(直轄区間)	43,000	—		—	
		高屋川(直轄区間)	5,900	—		—	
		瀬戸川	6,400	5,500	85.9	900	
		福川	4,480	2,800	62.5	1,680	
		小田川	2,800	2,050	73.2	750	
		猪之子川	2,870	2,870	100.0	0	
		加屋川	1,300	1,100	84.6	200	
		河手川	5,700	1,000	17.5	4,700	
		論田川	5,250	0	0.0	5,250	
		高屋川	7,850	7,850	100.0	0	
		吉野川	5,600	2,500	44.6	3,100	
		西川	1,110	0	0.0	1,110	
		新川	1,400	0	0.0	1,400	
		加茂川	8,100	2,630	32.5	5,470	
		百谷川	2,860	0	0.0	2,860	
		四川	3,770	1,090	28.9	2,680	
		谷尻川	320	0	0.0	320	
		六反田川	3,700	3,700	100.0	0	
		六間川	700	700	100.0	0	
		箱田川	5,500	3,600	65.5	1,900	
		今信川	1,200	200	16.7	1,000	
中溝川	135	100	74.1	35			
天王前川	817	700	85.7	117			
深水川	2,900	1,800	62.1	1,100			
貝谷川	600	0	0.0	600			

種別	水系名	河川名	延長 (m)	改修済		要改修延長 (m)	摘要
				延長(m)	%		
一 級 河 川	芦田川水系	狭間川	2,000	2,000	100.0	0	
		堂々川	1,500	1,500	100.0	0	
		竹田川	4,700	4,700	100.0	0	
		清水川	2,500	630	25.2	1,870	
		服部川	7,900	1,200	15.2	6,700	
		小山田川	3,270	1,000	30.6	2,270	
		本永谷川	1,500	0	0.0	1,500	
		西谷川	2,350	1,500	63.8	850	
		今岡川	1,100	0	0.0	1,100	
		有地川	9,000	2,400	26.7	6,600	
		才町川	2,000	2,000	100.0	0	
		向永谷川	1,950	0	0.0	1,950	
		市原川	1,732	0	0.0	1,732	
		久田谷川	2,130	0	0.0	2,130	
		堀町川	1,700	380	22.4	1,320	
		戸手川	1,300	1,000	76.9	300	
		神谷川	21,850	4,520	21.8	16,230	改修不要 1,100m
		木曾丸川	1,400	0	0.0	1,400	
		金名川	3,000	110	3.7	2,890	
		見谷川	700	0	0.0	700	
		父尾川	5,400	0	—	0	改修不要 5,400m
		藤尾川	4,000	0	—	0	改修不要 4,000m
		砂川	3,700	3,700	100.0	0	
		出口川	2,400	500	20.8	1,900	
		御調川	2,800	1,640	58.6	1,160	
		大塔川	700	0	0.0	700	
		阿字川	11,800	5,000	44.6	6,200	改修不要 600m
		諸田川	715	0	0.0	715	
		永野川	1,820	0	0.0	1,820	
		矢多田川	17,800	7,000	63.6	4,000	改修不要 6,800m
		国留川	2,000	0	0.0	1,400	改修不要 600m
		宇根川	2,500	0	0.0	2,300	改修不要 200m
井永川	1,500	0	0.0	1,500			
小計	(58) 56	(254,979) 206,079	80,970	43.2	106,409	改修不要 18,700m	

種別	水系名	河川名	延長 (m)	改修済		要改修延長 (m)	摘要
				延長(m)	%		
一 級 河 川	江の川水系	上下川	10,500	10,300	98.1	200	
		領家川	1,000	700	70.0	300	
		小塚川	1,700	0	0.0	1,700	
	小計	3	13,200	11,000	83.3	2,200	
	高梁川水系	小田川	32,700	2,820	10.8	23,280	改修不要 6,600m
		高尾川	2,520	0	0.0	2,520	
		矢川	4,200	300	7.1	3,900	
		成羽川	10,500	4,400	62.0	2,700	改修不要 3,400m
		仁吾川	6,500	0	0.0	4,600	改修不要 1,900m
		尾戸川	1,500	0	0.0	1,500	
		天田川	10,000	0	0.0	4,500	改修不要 5,500m
		細田川	6,300	0	0.0	4,200	改修不要 2,100m
		父賀川	1,900	0	0.0	1,900	
		帝釈川	4,900	0	0.0	900	改修不要 4,000m
		福柗川	16,800	0	0.0	12,800	改修不要 4,000m
		阿下川	9,700	2,100	33.9	4,100	改修不要 3,500m
		安田川	7,500	0	0.0	5,100	改修不要 2,400m
		大谷川	2,500	0	0.0	2,500	
		牧川	4,000	0	0.0	1,500	改修不要 2,500m
		間瀬川	2,500	0	0.0	2,500	
		高光川	8,600	1,940	26.2	5,460	改修不要 1,200m
青井谷川		4,000	1,200	30.0	2,800		
本郷川	1,500	0	0.0	1,500			
宮地川	1,500	0	2.0	1,500			
下谷川	600	0	—	0	改修不要 600m		
小計	21	140,220	12,760	12.4	89,760	改修不要 37,700m	
計	(82) 80	(408,399) 359,499	104,730	34.6	198,369	改修不要 56,400m	
二 級 河 川	藤井川水系	藤井川	1,580	1,350	85.4	230	
	本郷川水系	本郷川	7,500	5,260	70.1	2,240	
	羽原川水系	羽原川	4,800	100	2.1	4,700	
		鍋田川	2,100	0	0.0	2,100	
	新川水系	新川	3,000	0	0.0	3,000	
		藁江川	500	0	0.0	500	
山南川水系	山南川	3,200	0	0.0	3,200		

種別	水系名	河川名	延長 (m)	改修済		要改修延長 (m)	摘要
				延長(m)	%		
二級河川	山南川水系	横倉川	1,850	0	0.0	1,850	
	才戸川水系	才戸川	1,500	0	0.0	1,500	
	本谷川水系	本谷川	2,200	400	18.2	1,800	
	手城川水系	手城川	5,930	200	3.4	5,730	
	計	11	34,160	7,310	21.4	26,850	
合計	(93) 91	(442,559) 393,659	112,040	33.2	225,219	改修不要 56,400m	

(注) 1 ( ) 内は直轄区間を含む。

2 改修率は、改修済延長を指定延長（改修不要延長を除く）で除したもの。

## ② 排水機場

(令和4年4月1日現在)

水系名	河川名	排水機場名	所在地	ポンプ仕様
芦田川水系	中溝川 天王前川	古市排水ポンプ場	福山市神辺町	口径 900 mm, 吐出力 2.4 m <sup>3</sup> /秒×1台 口径 700 mm, 吐出力 1.0 m <sup>3</sup> /秒×2台
芦田川水系	小山田川	坊寺排水機場	福山市駅家町	口径 1200 mm, 吐出力 3 m <sup>3</sup> /秒×2台 口径 600 mm, 吐出力 1.8 m <sup>3</sup> /秒×1台
芦田川水系	才町川	才町川ポンプ排水場	福山市芦田町	口径 700 mm, 吐出力 1.0 m <sup>3</sup> /秒×2台
芦田川水系	木曾丸川	木曾丸川ポンプ排水場	福山市新市町	口径 700 mm, 吐出力 1.0 m <sup>3</sup> /秒×2台
羽原川水系	羽原川	羽原川ポンプ場	福山市柳津町	口径 1200 mm, 吐出力 2.75 m <sup>3</sup> /秒×4台
手城川水系	手城川	手城川排水機場	福山市東手城町	口径 3600 mm, 吐出力 30 m <sup>3</sup> /秒×1台

## ウ 四川ダム

四川ダムは、一級河川芦田川水系加茂川支川四川に位置する治水ダムで、昭和49年に事業採択、昭和62年事業着手して平成17年に完成した。

### ① ダム諸元

位 置：広島県福山市加茂町字北山  
形 式：重力式コンクリートダム  
堤 高： 58.9m

堤 頂 長： 251.0m

堤 体 積：197,930 m<sup>3</sup>

集 水 面 積： 9.0 k m<sup>2</sup>

総貯水容量：1,650 千m<sup>3</sup>

有効貯水容量：1,550 千m<sup>3</sup>

② 放流設備

洪水吐き

常用洪水吐き：オリフィスによる自然調節

高 1.40m×幅 1.20m×1門

非常用洪水吐き：クレスト自由越流

高 2.00m×幅 12.20m×4門

低水放流施設：Φ800 1条

③ 治 水

洪水時のピークを低下させるため、治水容量を1,000千m<sup>3</sup>確保し、ダム地点計画高水量70 m<sup>3</sup>/secの内から55 m<sup>3</sup>/secをカットして15 m<sup>3</sup>/secに調節し、下流部の洪水被害の軽減を図っている。

エ 砂防指定地の状況

砂防指定地は 138 地区である。溪流の氾濫や土石流による災害を未然に防止するため、危険溪流を重点的に砂防施設の整備促進に努めている。

砂防指定地

(令和 4 年 4 月 1 日現在)

番号	溪流名	市・町名	延長 (m)	面積 (ha)	告示年月日
1	芦田川	福山市水呑町字半坂上山	600	0.56	S5.2.19
2	草木川	福山市郷分町字中高 " " 字草木	420 425	0.26 0.89	S32.5.7 S57.5.17
3	水呑西川 (水呑西川支川)	福山市水呑町字中村奥 " " 字桑木山	560 400	2.24 0.80	S47.3.18 S55.4.2
4	梅之木川	福山市水呑町字柳谷	300	1.80	S47.12.27
5	瀬戸川	福山市瀬戸町長和字小三郎	100	0.36	S8.3.10
6	大風呂川	福山市瀬戸町筒井字筒井	450	0.18	S27.7.11
7	小田川	福山市山手町字鉄筒迫 " " 字柰原	1,160 700	37.50 85.00	T8.2.5 S5.2.19
8	加屋川	福山市津之郷町津之郷字坂部 " " 加屋字内水越	1,200 900	33.50 36.10	T8.2.5 S5.2.19
9	本谷川	福山市津之郷町津之郷字高増 " " 津之郷字願成寺	2,300 1,600	75.00 4.80	T8.2.5 S4.7.25
10	有地川	福山市芦田町下有地字大谷 " " 上有地字東田 " " 上有地字東田 " " 上有地字土井	2,300 3,300 1,800 2,000	55.50 184.90 57.00 27.00	M34.7.5 M34.7.5 T8.2.5 S5.2.19
11	五入道川	福山市芦田町福田字新屋平	2,712	9.83	S38.8.29
12	大谷川	福山市本郷町字奥山 " " 字大谷	2,700 360	10.80 1.41	S27.11.15 H20.7.10
13	中野川	福山市本郷町中野	1,411	2.57	S32.7.5
14	浅の谷川	福山市鞆町後地字浅の谷	480	0.24	S27.7.11
15	清水川	福山市鞆町後地	1,500	129.00	S32.10.7
16	大常川	福山市田尻町字大常	400	0.27	S35.6.10
17	白茅川	福山市鞆町後地字白茅	195	0.70	S36.10.19
18	平山川	福山市東深津町字原	275	0.08	S38.8.29
19	佐曾谷川	福山市田尻町字佐曾谷	450	2.70	S47.3.18
20	八獄谷川	福山市田尻町字八石	570	3.42	S47.12.27
21	平谷川	福山市鞆町後地字高戸	300	1.80	S47.12.27
22	古山田川	福山市田尻町字芦谷	900	10.80	S47.12.27
23	権現川	福山市田尻町字古山田	800	6.40	S49.2.13
24	九所谷川	福山市田尻町字大常	164	1.31	S49.2.13
25	浦友川	福山市走島町字浦友	530	1.36	S35.9.15
26	東浦友川	福山市走島町字浦友	225	0.59	S35.9.15
27	奥谷川	福山市走島町字奥谷	680	2.97	S39.7.28
28	芦谷川	福山市田尻町字大迫	330	1.51	S50.11.27
29	四日市川	府中市栗柄町字蛇ヶ窪 " " 字大谷 " " 字加谷	300 200 2,000	4.58 3.75 2.00	S8.3.10 S8.12.27 S29.2.16
30	矢谷川	府中市三郎丸町字天谷	1,090	0.93	S22.12.29

番号	溪流名	市・町名	延長 (m)	面積 (ha)	告示年月日
31	菅谷川	府中市目崎町字宮ノ上	600	3.00	S28.12.11
		〃 〃 字菅谷, 字新開, 字宮ノ上	230	1.44	H18.10.27
32	僧殿川	府中市僧殿町	2,000	2.00	S29.2.16
		〃 〃 字上山田	580	5.80	S50.4.26
		〃 〃 , 父石町字仁後山外	1,690	1.40	H14.12.13
		〃 〃 字幟立, 字仁後	7	0.00	H22.6.29
33	新開川	府中市広谷町字大石谷助サカ	260	0.78	S18.12.4
34	中間川	府中市父石町	1,500	43.98	H10.11.19
35	音無川	府中市広谷町字大石谷中山	880	26.40	S18.12.4
36	大石川	府中市広谷町字大石谷五反田	580	1.74	S18.12.4
37	本谷川	府中市広谷町広谷字西の前	1,337	6.83	S30.3.14
38	出口川	府中市荒谷町字寺窪, 字二本木	2,300	69.00	S22.12.29
		〃 〃 字瀬戸	2,700	81.00	S25.11.17
39	東谷川	府中市荒谷町字平谷	2,620	7.30	S47.12.27
40	湯船川	府中市河南町字石淵外	500	0.13	S8.3.10
			586	0.16	S8.4.25
			118	0.4	H24.9.21
41	諸田川	府中市諸毛町字畑山	1,020	5.44	S49.2.13
42	興兼川	府中市諸毛町字永野山	100	0.04	S8.3.10
43	入双川	福山市内海町字入双	800	2.10	S35.9.15
44	岩谷川	福山市内海町字岩谷	600	1.60	S35.9.15
45	大浦川	福山市内海町字大浦	1,300	3.00	S35.9.15
46	奥上川	福山市内海町字奥上	1,000	2.50	S35.9.15
47	天満川及び支川	福山市内海町字小屋床山	1,050	4.04	S39.6.2
48	町平川	福山市内海町字平	750	3.07	S39.6.2
49	釜谷川	福山市内海町字釜谷の内	760	3.03	S40.9.27
50	南川	福山市内海町字北側	420	1.66	S40.9.27
51	高山川	福山市内海町字明美	450	1.80	S42.3.31
		〃 〃 字乗越	177	0.58	S60.2.9
52	内浦川及び支川	福山市内海町字中曾根	1,460	5.93	S44.3.31
53	明見川	福山市内海町字峰山	500	2.23	S44.3.31
54	番川原川	福山市内海町字番川原	410	0.82	S47.3.18
		〃 〃 字番川原, 字平原, 字曾根 外	330	0.39	H6.6.10
55	本谷川	福山市沼隈町大字能登原	620	2.72	S41.8.1
56	西本谷川	福山市沼隈町大字能登原	510	6.32	S42.3.31
57	奥組川	福山市沼隈町大字草深	430	3.87	S50.4.26
58	高屋川	福山市神辺町大字上御領	1,300	48.00	M34.7.5
		〃 〃 字三谷長町	1,000	0.80	S27.7.11
59	八尋川	福山市神辺町大字八尋	630	23.60	S33.6.16
60	宗重川	福山市神辺町大字上御領	172	0.72	S47.3.18
61	西清水川	福山市神辺町大字上御領	750	1.26	S47.3.18
62	箱田川	福山市神辺町大字西中条	1,500	249.50	M34.7.5
		〃 〃 〃	1,400	3.60	S8.3.10
		〃 〃 大字東中条	1,350	32.00	S12.3.27
63	今信川	福山市神辺町大字東中条	3,000	184.20	M34.7.5
			900	2.70	S12.3.27



番号	溪流名	市・町名	延長 (m)	面積 (ha)	告示年月日
64	深水川	福山市神辺町大字西中条	1,200 2,700	67.50 40.00	M34.7.5 S15.8.17
65	山田川	福山市神辺町大字西中条	600 1,000	18.60 30.00	M34.7.5 S15.8.17
66	大坪川	福山市神辺町大字西中条 " " 大字湯野	1,400 1,200	6.80 48.00	S13.11.29 S23.10.20
67	貝谷川	福山市神辺町大字西中条	1,500 500	75.00 2.00	M34.7.5 S4.7.25
68	堂々川	福山市神辺町大字下御領 " " 大字湯野	2,600 1,300	103.00 5.20	M34.7.5 S4.7.25
69	竹田川	福山市神辺町大字上竹田	2,000 500 1,600	154.70 28.00 47.50	T8.2.5 S2.8.18 S5.2.19
70	清水川	福山市神辺町大字上御領	2,000	185.60	M34.7.5
71	西宗重川	福山市神辺町大字上御領	347	0.58	S53.1.7
72	加茂川	福山市加茂町粟根字寺谷 " " 芦原字鹿熊 " " 下加茂字東字代 " " 粟根字小池谷 " " 百谷字龍岩 " " 北山字四川	360 1,400 400 1,200 600 1,200	0.13 73.50 1.80 12.25 5.48 32.60	T8.2.5 S3.12.18 S5.2.19 S6.6.27 S9.12.14 S10.11.28
73	深山川	福山市加茂町粟根字深山口	400	0.60	S27.7.11
74	江谷川	福山市加茂町山野字江谷	2,200	8.80	S26.6.27
75	平谷川	府中市阿字町字東阿字川	2,600	78.00	S22.12.29
76	船割川	府中市阿字町字小林	1,400	42.00	S22.12.29
77	宮奥川	府中市阿字町字宮奥	400	1.20	S22.12.29
78	横谷川	府中市木野山町行藤字寺の上	4,600	5.74	S31.8.30
79	箱田川	府中市木野山町字箱田 " " 字箱田 " " 字角目大平	2,440 148 440	10.26 0.13 0.45	S39.7.28 S56.4.30 H22.10.21
80	小屋の谷川	府中市木野山町木野山字惣木	188	0.79	S46.12.6
81	宮谷川	府中市行藤町行藤字行藤	1,630	75.26	S42.3.31
82	梅谷川及び支川	府中市木野山町木野山字戸羽	850	2.90	S42.7.17
83	新下田川及び支川	府中市木野山町行藤字新下田	1,244	7.46	S46.12.6
84	服部川	福山市駅家町新山字十四山 " " 服部本郷字流田 " " 服部本郷字神子原山	1,400 4,500 2,320	49.70 6.75 6.43	S5.2.19 S27.7.11 S55.4.26
85	助元川	福山市駅家町新山字大迫	1,500	45.00	S22.12.29
86	大橋川	福山市駅家町向永谷字粟江	2,900	36.70	S5.2.19
87	掛迫川	福山市駅家町法成寺	120	0.54	S52.1.22
88	山田川	福山市新市町相方	860 587	1.55 0.63	S47.12.27 H20.8.12
89	芦浦川 (芦浦川及び支川)	福山市新市町大字常	2,900 820	1.34 53.97	S32.9.6 S45.11.27
90	見谷川	福山市新市町大字金丸	4,000	12.00	S36.10.19
91	金名川	福山市新市町大字常	500	10.5	S53.1.7
92	大浦川及び支川	福山市内海町大浦字赤ズリ	900	6.44	S55.4.26
93	立畑川	福山市内海町立畑字立畑	345	0.83	S55.4.26

番号	溪流名	市・町名	延長 (m)	面積 (ha)	告示年月日
94	提木川	福山市沼隈町大字下山南	766	1.85	S56.7.10
95	平木川	福山市水呑町字土居	112	0.39	S60.2.9
96	鯉谷川 (鯉谷川支川)	福山市加茂町字北山	345 147	1.50 0.38	S60.12.21 H2.2.6
97	重広川	府中市僧殿町字ウハカ峠	125	0.42	S62.3.16
98	迫川	府中市僧殿町字彼岸迫, 字大久保山 外	175	0.57	S63.11.10
99	番川原川	福山市内海町字番川原 " " 字番川原, 字平原, 字曾根 外	410 330	0.82 0.39	S47.3.18 H6.6.10
100	石原川	福山市郷分町 石原・横路	290	1.66	H10.12.14
101	芦谷川	福山市新市町大字常	800	18.62	H13.12.5
102	石亀川支川	福山市沼隈町大字中山南	1,230	9.52	H14.2.13
103	本郷川	府中市諸毛町, 河面町字浅倉 外	750	10.48	H14.5.9
104	矢野川	府中市上下町矢野字洞山	120	10.12	S8.3.10
		" " 矢野字釜ヶ迫	140	1.06	S9.4.9
		" " " "	280	1.88	S9.9.29
		" " 矢野字寺沖	1,007	2.03	S36.3.3
		" " " "	1,660	5.48	S39.7.28
105	矢野川片屋支川	府中市上下町矢野字尾首	1,950	1.90	S42.3.31
106	矢野川洞山川支川	府中市上下町矢野字洞山	200	0.32	S42.3.31
107	小頃川	府中市上下町谷奥字天神	800	0.13	S27.7.11
108	古城川	府中市上下町矢多田字豆栗	3,150	14.50	S41.8.1
109	宮谷川	府中市上下町井永字暇名野	370	11.80	S8.3.10
			280	2.97	S14.12.15
110	二反田川	府中市上下町水永字声峠	1,260	0.62	S26.11.13
111	東谷川及び支川	府中市上下町岡屋字櫛籬	1,550	9.30	S46.12.6
112	篠原川	府中市上下町岡屋字篠原山	1,300	3.41	S55.4.26
113	笹原川	府中市上下町下野町字笹原	330	0.07	S30.3.14
		" " 上下字上殿	420	1.68	S49.2.13
114	嗟峨川	府中市上下町有福字嗟峨	1,050	3.65	S33.6.16
115	恵久理川	府中市上下町小塚字恵久理	1,710	8.90	S42.3.31
116	入田川	府中市上下町上下字東木原	110	0.39	H10.11.19
117	坊地谷川	府中市上下町矢多田字坊地, 字坊地奥	191	1.03	H16.9.16
118	法層川	神石郡神石高原町安田字法層	420	1.84	S40.9.27
119	織付川	神石郡神石高原町小野字甲田	680	2.70	S41.8.1
120	天田川	神石郡神石高原町油木字出佐	270	0.25	S31.11.15
121	板谷川	神石郡神石高原町安田字野稲谷	160	0.24	S32.5.7
122	鍋谷川	神石郡神石高原町安田字鍋谷	1,500	6.70	S38.8.29
123	板抜川	神石郡神石高原町安田字野稲谷	575	0.18	S33.6.16
124	反畑川	神石郡神石高原町安田字時正谷	180	0.89	S63.11.10
			680	3.50	H9.3.10
125	金野川	神石郡神石高原町草木字金野	930	0.18	S29.12.7
126	仁吾川	神石郡神石高原町有木字仁吾	1,380	5.05	S33.6.16
			1,470	5.42	S36.3.3
127	中間谷川	神石郡神石高原町上豊松字中間谷	250	0.88	S52.4.20
128	中屋谷川	神石郡神石高原町阿下字星居谷	1,230	0.49	S27.11.15
129	野谷川	神石郡神石高原町阿下字野谷	590	0.11	S28.12.11
130	八萩谷川	神石郡神石高原町阿下字納所	980	0.34	S27.11.15

番号	溪流名	市・町名	延長 (m)	面積 (ha)	告示年月日
131	宮谷川	神石郡神石高原町小畠	1,317	40.99	H15.11.13
132	才田川	府中市本山町字大石谷	160	0.60	H24.9.21
133	平木川	福山市水呑町字平木，土居外	73	0.31	H25.1.4
134	市場川	府中市木野山町字市場山外	227	0.92	H27.8.13
135	宮ノ間川	府中市河佐町字宮ノ間，字平谷	110	1.75	R1.12.2
136	大道之上川	福山市神村町生田，大道ノ上	130	1.03	R2.6.18
137	大畔谷川	府中市上下町上下字亀山，辰之口	196	0.93	R2.9.1
138	丹屋奥谷西川左支溪	福山市水呑町字中村奥	242	1.02	R3.12.1
合計 138 地区			187,171	3,259	

オ 急傾斜地崩壊危険区域，地すべり防止区域の状況

急傾斜地崩壊危険区域を 135 地区指定し，指定区域内の有害行為を規制するとともに防止工事の促進に努めている。

また，地すべりによる災害から住民の安全を確保するため，地すべり防止区域を 8 地区指定し防止工事の促進に努めている。

① 急傾斜地崩壊危険区域

(令和 4 年 4 月 1 日現在)

番号	地区名	位置	指定年月日	指定番号	面積(a)
1	白茅地区 白茅地区(追加)	福山市鞆町後地字白茅，田尻町西山 福山市田尻町西山	S44.12.26	981	300.30
			R2.6.25	791	3.62
2	矢捨地区	福山市神村町字宮の下，字安毛	S45.3.27	281	79.34
3	向山地区	福山市田尻町字九助	S45.3.27	281	30.00
4	旭 A 地区 (池の奥地区)	府中市中須町旭	(S45.3.27)	(281)	133.60
			H13.3.30	371	
5	済美中学校地区	福山市津之郷町加屋字水越，赤坂町赤字正明寺	S45.12.15	1058	28.12
6	大津野小学校地区	福山市大門町大門字郷頭，字野々浜	S46.3.30	338	60.24
7	松永明神北地区	福山市松永町字上之町	S47.1.28	81	28.50
8	今津中地区	福山市今津町字中	S47.1.28	81	2.70
9	金崎地区	福山市田尻町字藤之棚，字石塔，字萩原外	S47.3.31	282	136.95
10	松永明神南地区	福山市松永町字中之町	S48.2.16	109	211.50
11	横尾地区 横尾地区(追加)	福山市横尾町字岩明神，字横尾東 " 横尾町字横尾東，字先横尾，字岩明神	S48.3.30	248	292.37
			S53.3.20	231	469.12
12	岡谷地区 (池の下地区)	府中市中須町字池の下	(S48.7.31)	(575)	30.46
			H13.3.30	372	
13	出店地区 出店地区(追加)	福山市藤江町字出店 " 藤江町字堤，字新涯	S49.7.30	646	148.60
			H4.7.30	825	14.61
14	白萩地区	福山市水呑町字白萩	S49.7.30	646	38.09
15	米座地区 米座地区(追加) 米座地区(追加)	福山市東深津町字亀の甲，字米座 " 東深津町字亀の甲，字宮ノ下，字米座 " 東深津町 7 丁目	S50.3.25	294	29.25
			S54.3.20	235	33.83
			S63.2.25	189	3.89
16	出口地区	府中市出口町字窪田，字片山，字紙屋の上	S50.3.25	294	63.00
17	才戸地区	福山市藤江町字才戸，字黒谷，字暮町	S52.7.29	561	22.85

番号	地区名	位置	指定年月日	指定番号	面積(a)
18	入双地区 入双地区(追加)	福山市内海町字入双	S52.7.29	561	112.00
		〃 内海町字向	S54.3.20	235	36.16
19	箱崎地区	福山市内海町字箱崎	S52.7.29	561	79.47
20	木ノ原地区	福山市神村町字木ノ原, 字竹原	S54.3.20	235	54.00
21	志和井地区	福山市新市町常字志和井	S55.2.13	125	32.55
22	張田地区	福山市神辺町上御領字張田, 字境	S55.2.13	125	54.34
23	石井地区	福山市蔵王町字石井	S56.6.23	603	11.26
24	三軒家地区	福山市千田町藪路字平畑, 字三軒家	S56.6.23	603	198.11
25	家廻地区	福山市内海町字家廻	S57.7.29	793	31.42
26	沼田地区	福山市蔵王町字沼田, 春日町吉田字西南方	S57.7.29	793	31.29
27	高浦地区	福山市水呑町字高浦, 字清水池下	S57.2.29	793	74.89
28	前古屋地区	福山市引野町字前古屋	S57.10.7	1055	7.72
29	内浦地区	福山市内海町内海	S58.9.29	976	44.24
30	金崎南地区	福山市田尻町石の塔南灘, 一本木, 水の口 外	S59.1.17	57	20.88
31	宮近地区	福山市瀬戸町長和字宮近	S59.11.29	1119	36.61
32	仁吾地区	福山市蔵王町字仁吾	S59.11.29	1119	4.52
33	真金屋地区	福山市北吉津町字真金屋	S59.11.29	1119	10.91
34	中島地区	福山市鞆町後地字中島	S61.2.13	138	28.80
35	上本郷西地区	福山市芦田町上有地字迫ノ奥	S61.12.25	1130	71.53
36	江ノ口地区	福山市内海町字石堂	S61.12.25	1130	48.09
37	東深津地区 東深津地区 東深津地区(追加)	福山市東深津町	S62.3.9	228	15.71
		福山市東深津町一丁目, 七丁目	H23.12.5	1098	16.23
		〃	H26.6.5	445	5.87
38	北美台地区	福山市北吉津町北美台	S62.3.9	228	41.86
39	上本郷地区 上本郷地区(追加)	福山市芦田町上有地字中ノ迫	S62.3.30	344	261.33
			H元.3.27	390	21.70
40	蔵王地区	福山市蔵王町蔵王字沼田, 引野町字前古屋	S63.2.25	189	53.70
41	坊谷地区	福山市瀬戸町山北字坊谷, 地頭分字津尾西谷	S63.2.25	189	75.92
42	城山地区 城山地区(追加)	福山市鞆町鞆字関町, 後地字古城後	H元.3.27	390	85.68
		〃 鞆町後地字古城跡山, 鞆町鞆字西町	H12.3.13	237	58.30
43	高浦南地区	福山市水呑町字高浦	H元.3.27	390	18.00
44	尾上地区	福山市木之庄四丁目	H元.3.27	390	11.13
45	根引地区	福山市沼隈町常石字根引山	H元.3.27	390	45.00
46	黒瀬地区	福山市沼隈町上山南字岡田, 字黒瀬, 字黒瀬東	H元.3.27	390	130.00
47	浜組下地区	福山市沼隈町草深字山添, 字金掘, 字向ノ畑	H元.3.27	390	180.00
48	奥上地区	福山市内海町字奥上	H元.3.27	390	49.30
49	肥地屋地区	福山市藤江町字肥地屋	H元.8.14	881	36.13
50	天神地区	福山市内海町字曾根	H2.7.30	848	32.20
51	桜西地区	福山市沼隈町能登原字子桜, 字鍋迫, 字汐入 外	H2.7.30	848	91.71

番号	地区名	位置	指定年月日	指定番号	面積(a)
52	近田地区	福山市駅家町近田	H2.12.27	1353	124.58
53	槇原地区	福山市本郷町字山田, 字槇原, 字納屋	H2.12.27	1353	98.45
54	餅草地区	福山市内海町字丸山	H3.8.29	988	84.30
55	常石地区	福山市沼隈町常石字下根引, 字根引	H3.11.28	1277	144.70
56	横引地区 横引地区(追加)	福山市沼隈町草深字樋ノ上, 字横引, 字新涯	H3.11.28 H26.8.14	1277 547	150.55 122.9
57	大田地区	福山市沼隈町下山南字宮迫谷, 字宮迫, 字大田	H4.2.10	159	255.66
58	阿引地区	福山市沼隈町草深字金掘, 字平木越, 平石 外	H4.2.10	159	156.35
59	中野地区	福山市加茂町字中野字竹ノ下・字井上	H4.3.30	442	65.19
60	北美台西地区	福山市北美台, 北吉津町三丁目	H5.2.4	99	14.85
61	宗金地区 宗金地区(追加)	福山市東村町字宗金, 字七ツ山 〃 東村町字宗金	H5.3.29 H29.11.6	352 595	50.76 8.02
62	道上地区	福山市赤坂町早戸字道上	H6.3.28	340	18.74
63	暁の星東地区	福山市東深津町六丁目, 西深津町三丁目	H6.3.28	340	41.55
64	菅野地区	福山市沼隈町下山南字菅野北ノ迫, 字菅野北迫 外	H6.3.28	340	180.05
65	弁天地区	福山市内海町字石堂	H6.5.2	511	10.10
66	釜谷地区	福山市内海町字釜谷	H6.5.2	511	24.30
67	古屋地区	福山市内海町字家ノ上, 字古屋	H6.5.2	511	46.00
68	江良地区	福山市内海町字青山, 字江良, 字家周り	H6.5.2	511	57.30
69	古城跡地区	福山市鞆町鞆字道越町, 字古城跡	H6.6.13	613	11.50
70	槇尾地区 槇尾地区(追加)	福山市沼隈町草深字畝ノ弓場, 字槇尾 〃 沼隈町草深字畝ノ弓場, 字向山, 字槇尾	H7.3.30 H9.9.16	382 964	57.07 2.70
71	焚場地区	福山市鞆町後地字大明神, 鞆字江浦	H7.3.30	382	20.27
72	王子下地区	福山市東深津町五丁目, 四丁目, 王子町二丁目	H7.7.17	779	101.21
73	天当地区	福山市東手城二丁目	H7.11.9	1170	49.16
74	王子上地区	福山市東深津町五丁目	H7.11.9	1170	19.40
75	長尾寺地区	福山市東深津町七丁目	H9.3.24	346	11.20
76	本谷地区	福山市沼隈町能登原字坂谷, 字小迫, 坪ノ内	H9.4.28	525	253.60
77	宝大寺地区	福山市沼隈町能登原字大明神, 字谷坂	H9.4.28	525	69.00
78	御幸地区	福山市鞆町後地字村内, 字東向, 字陰平	H10.3.2	257	88.00
79	正戸山地区 正戸山地区(追加)	福山市御幸町上岩成字正戸 〃 御幸町上岩成正戸, 加茂町字八軒屋字正戸	H10.12.10 H14.2.14	1168 143	44.00 24.40
80	後山地区	府中市須町字後山	H11.3.18	289	63.55
81	野島東A地区 野島東A地区(追加)	福山市金江町金見字浜側, 字字根, 字古迫字根 外 〃 金江町金見字外浦, 字字根, 字浜側	H12.8.28 H16.10.14	809 1252	62.35 13.28
82	野島東B地区	福山市金江町金見字古迫, 字字根, 字古島谷 外	H12.8.28	809	35.80
83	野島西地区	福山市金江町金見字外浦, 字野島山, 字字根	H12.8.28	809	96.20
84	跡口地区	福山市大門町二丁目, 三丁目	H13.1.15	51	98.90
85	竹ヶ端地区	福山市水呑町字潮見台, 字竹ノ端, 字榎谷	H13.3.30	373	49.00
86	南浜地区	福山市大門町津之下字水尻, 大門町四丁目・五丁目 外	H13.12.25	1128	241.90

番号	地区名	位置	指定年月日	指定番号	面積(a)
87	横路地区 横路地区(追加)	福山市郷分町字横路, 字井ノ端	H14.2.14	143	206.60
		〃 郷分町字井ノ端, 字横路	H14.9.26	973	126.60
88	小原地区	福山市神村町字重近, 字小迫, 字篠村	H14.3.28	343	91.20
89	奈良津地区	福山市奈良津町一丁目	H14.9.26	973	22.70
90	洗谷地区	福山市水呑町洗谷字洗谷字洗谷丸山	H14.9.26	973	158.72
91	境地区	福山市郷分町字大谷, 字寺山, 字境外	H14.9.26	973	291.70
92	上丁分甲地区 上丁分甲地区(追加)	福山市東深津町五丁目	H14.12.5	1240	15.10
			H19.3.22	305	3.0
93	箕島A地区 箕島A地区(追加)	福山市箕島町字楠谷, 字釣ヶ端	H15.1.20	83	13.80
		〃 箕島町楠谷・釣ヶ端	H15.12.15	1531	25.00
94	箕島B地区	福山市箕島町字南丘, 字瀬戸	H15.1.20	83	91.50
95	平地地区	福山市鞆町後地字大明神, 字久保	H15.9.1	1101	37.00
96	坂田地区 坂田地区(追加)	福山市千田町坂田字楠木, 字本谷西	H16.3.25	462	137.60
		〃 〃 〃 字本谷西, 荒神谷	H 24.3.8	207	34.6
97	溝上地区	府中市上下町上下字道成	S54.3.20	235	24.90
98	岩崎地区	府中市上下町上下字辰の口	S54.3.20	235	6.20
99	辰の口地区	府中市上下町上下字辰の口	S54.10.26	868	139.40
100	御神明地区 御神明地区(追加)	府中市上下町上下字御神明	S60.3.18	280	61.23
			S61.5.22	485	4.14
101	峠地区	府中市上下町上下字峠	S60.3.18	280	21.81
102	幸町地区	府中市上下町上下字幸町	S58.9.29	976	25.75
103	翁A地区	府中市上下町上下字御神明, 字沖見山, 字岩崎	S62.8.31	849	59.41
104	翁B地区	府中市上下町上下字岩崎, 字沖見山	S63.2.25	189	66.31
105	極楽地区	府中市上下町上下飛地屋, 極楽, 田中	H3.8.29	988	101.79
106	瀬川谷地区	福山市佐波町字岩井神, 字瀬谷, 字日和谷	H16.10.14	1252	66.80
107	石樋地区	福山市大門町八丁目, 三丁目, 二丁目	H17.3.28	451	171.30
108	大門地区	福山市大門町津之下字八幡下, 字横田, 字鳥居前	H17.3.28	451	24.70
109	市場下地区	神石郡神石高原町油木字市場下	S49.3.29	244	21.51
110	本町地区	神石郡神石高原町下豊松字中筋谷町野屋家ノ上 外	H14.9.26	973	32.50
111	大谷B地区	神石郡神石高原町草木字横田, 字高丸山々 外	H15.12.15	1531	22.00
112	北本庄地区 北本庄地区(追加)	福山市北本庄三丁目, 四丁目	H17.8.8	939	121.60
		〃 北本庄四丁目	H19.8.9	855	43.37
113	こぶしが丘学園北地区	福山市加茂町下加茂字小明	H17.8.8	939	37.00
114	中村奥地区	福山市水呑町字中村奥	H17.9.29	1086	70.00
115	中郷地区	神石郡神石高原町高光中垣根, ウ子山筋坂子 外	H17.9.29	1086	99.23
116	東組地区	福山市柳津町字王子	H17.10.31	1178	43.70
117	境蒲田地区	福山市郷分町字境, 字堺山, 字横路	H17.12.26	1353	91.50
118	金丸地区	福山市新市町金丸	H18.12.18	1029	4.60
119	大迫地区	福山市沼隈町下山南字大迫 外	H19.7.2	760	30.08
120	桜東地区	福山市沼隈町大字能登原字桜東側	H20.10.23	851	120.81

番号	地区名	位置	指定年月日	指定番号	面積(a)
121	八反田地区	福山市神辺町下竹田字欠坂	H21.7.9	673	21.8
122	宅部地区	福山市引野町字天道山 外	H22.2.18	126	30.8
123	砂原地区	福山市新市町金丸, 常	H22.7.20	629	66.5
124	千田地区	福山市千田町大字千田字唐丸	H22.10.14	827	13.4
125	永谷地区	福山市千田町坂田字永谷	H22.12.16	992	6.77
126	明王台下地区	福山市佐波町字城山	H23.3.28	288	9.1
127	花屋地区	福山市新市町金丸	H27.2.5	61	58.5
128	野々浜地区	福山市大門町八丁目	H27.5.18	357	105.6
129	東深津西地区	福山市東深津町六丁目	H27.8.20	506	5.2
130	広谷地区 広谷地区(追加)	府中市鶴飼町字寺ノ下, 字十輪院谷	H28.12.12	724	8.8
		府中市鶴飼町字十輪谷, 字十輪院谷, 字寺ノ下	R3.3.22	248	70.49
131	東深津沖地区	福山市東深津町六丁目	H29.2.27	98	40.07
132	角目四地区	府中市木野山町角目仁井屋 外	H31.3.7	152	13.5
133	焚場 A 地区	福山市鞆町大字後地字権現堂, 字大明神	R 2.3.5	180	11.5
134	秋丸地区	福山市神辺町大字川北字秋丸, 字秋丸前	R3.11.8	992	81.65
135	引野町 626 地区	福山市引野町沖浦山	R3.12.27	1127	13.33
合計 135 地区					10,770.11

② 地すべり防止区域

(令和4年4月1日現在)

地区名	位置	面積(ha)	摘要
八尋川地区	福山市神辺町大字八尋(A)	53.15	
	〃 〃 〃 (B)		
	〃 〃 〃 (C)		
本郷地区	福山市本郷町尾越	7.09	
藤江地区	福山市藤江町中組	8.46	
柳津地区	福山市柳津町通坊寺 (A)	24.89	
	〃 〃 明地 (B)		
	〃 〃 畑本ほか(C)		
僧殿地区	府中市僧殿町上田ほか	7.07	昭和47年 5.70ha 平成8年 1.37ha
御領地区	福山市本郷町字根	8.60	
神村町十四区地区	福山市神村町大野ヶ原ほか	8.85	
小原地区	福山市東村町篠村ほか	8.22	
計	8地区	126.33	

カ 土砂災害警戒区域等の状況

土砂災害から住民の生命などを守るため、土砂災害警戒区域を 6,887 区域指定し、危険の周知、警戒避難体制の整備を促している。さらに、同区域内で建築物に損壊が生じ、住民への著しい危害が生じるおそれがある区域については、土砂災害特別警戒区域に指定し、住宅等の新規立地抑制などに努めている。

土砂災害警戒区域・土砂災害特別警戒区域数

(令和4年4月1日現在)

市町	土石流 (溪流)	急傾斜地 (箇所)	地すべり (箇所)	計
福山市	(977)	(2,467)		(3,444)
	1,107	2,545	16	3,668
府中市	(479)	(1,008)		(1,487)
	539	1,042	2	1,583
神石高原町	(317)	(1,249)		(1,566)
	356	1,268	12	1,636
管内合計	(1,773)	(4,724)		(6,497)
	2,002	4,855	30	6,887

※ ( )は、土砂災害特別警戒区域の数で内数。



キ 港湾，漁港の状況

港湾は重要港湾2港，地方港湾2港で合計4港である，港湾施設は臨海部に立地する産業や背後地域の諸活動を支える流通拠点として，その整備が要請されており，整備計画に基づいて逐次整備を進めている。

漁港は，第二種漁港4港で，瀬戸内海沿岸漁業の振興を図るため，漁港施設の整備を進めている。

① 港 湾

(令和4年4月1日現在)

種別	管理者名	港湾名	施設名	延長(m)	摘要
重要港湾	県	福山港	防波堤	2,182	福山市
			導流堤	90	
			防潮堤	4,324	
			護岸	11,245	
			岸壁	2,510	
			浮棧橋	596	
			物揚場	1,047	
		尾道糸崎港 (松永港区)	防波堤	3,377	福山市
			防潮堤	4,241	
			護岸	13,300	
			岸壁	305	
			係船杭	240	
			物揚場	985	
			浮棧橋	383	
地方港湾	県	千年港	防波堤	731	福山市
			防砂堤	38	
			護岸	4,572	
			物揚場	151	
			浮棧橋	392	
		横田港	防波堤	601	福山市
			防砂堤	15	
			護岸	4,304	
			物揚場	438	
			浮棧橋	241	
			船揚場	23	

※延長は港湾管理者関係分である。

② 漁 港

(令和4年4月1日現在)

種別	管理者名	漁港名	施設名	延長(m)	摘要
第 二 種 漁 港	県	平 漁 港 (鞆町)	防 波 堤	585	福 山 市
			防 砂 堤	60	
			護 岸	351	
			物 揚 場	109	
			船 揚 場	38	
			浮 棧 橋	104	
		走 漁 港 (走島町)	防 波 堤	1,006	福 山 市
			護 岸	1,264	
			胸 壁	351	
			物 揚 場	695	
			船 揚 場	155	
			浮 棧 橋	351	
		横 田 漁 港 (内海町)	防 波 堤	653	福 山 市
			防 砂 堤	23	
			護 岸	1,939	
			物 揚 場	628	
			浮 棧 橋	171	
			けい船護岸	152	
			物揚護岸	239	
			船揚場	25	
		箱 崎 漁 港 (内海町)	防 波 堤	1,358	福 山 市
			防 砂 堤	80	
			離 岸 堤	120	
			物 揚 場	754	
			護 岸	4,997	
			船 揚 場	45	
			浮 棧 橋	391	
			物 揚 護 岸	25	

※延長は漁港管理者関係分である。

ク 海岸保全区域の状況

海岸保全区域は、国土交通省港湾局所管が4海岸、農林水産省所管が4海岸、国土交通省水管理・国土保全局所管が1海岸で合計9海岸、延長53.4kmである。未整備海岸及び老朽化の著しい護岸、堤防を重点的に施設の整備促進に努めている。

海岸保全区域

(令和4年4月1日現在)

所管別	海岸名	地区名	地 先 名	延長(m)	摘要
国土交通省港湾局	福山港海岸	福 山	大門, 手城, 南手城, 港, 入船, 松浜, 川口, 新浜, 一文字, 新涯, 箕島	11,722.30	
		田 尻	沖新涯, 高浜, 東高浜	1,497.00	
		鞆	白茅, 御幸, 石井浜, 道越, 江の浦, 大明神	4,283.80	
		小 計		17,503.10	
	尾道系崎港海岸	松 永	中新涯, 機織, 稻荷島, 徳島, 相生島, 安永浜, 久井原, 柳津, 金江, 藤江, 池浜	10,763.80	
		高 西	高西	1,461.94	
		小 計		12,225.74	
	千年港海岸	能登原	能登原	5,036.10	
		常 石	敷名, ヒジリ迫, 沖浦, 大越浜, 安重		
		小 計		5,036.10	
	横田港海岸	横 田	曾根, 町, 防地, 浜沖, 浜上, 志垣	1,700.00	
		天 満	ヅシ, 天満原, 白崎	527.00	
		大 浦	宮脇, 郷中, 大西組	937.10	
		小 計		3,164.10	
		小 計	4海岸 [10地区]		37,929.04
農林水産省水産庁	平漁港海岸	鞆	久保	1,730.00	
	走漁港海岸	浦 友	浦友	449.50	
		唐 船	唐船	402.00	
		小 計		851.50	
	箱崎漁港海岸	田 島	内浦, 箱崎	7,902.00	
	横田漁港海岸	田島・横島	南, 小入双	1,760.10	
小 計	4海岸 (5地区)		12,243.60		
国土交通省水管理・保全局	福山海岸	内 海	大畑, 小脇・大浜磯, 馬場崎	3,136.00	
		走 島	唐船・走山	120.00	
	小 計	1海岸 [2地区]		3,256.00	
合計	9海岸	17地区		53,428.64	

ケ 都市計画区域の状況

都市の発展を計画的に誘導し、秩序ある市街地の形成を図るために都市計画区域として指定されている地域は、管内（土木関係）の面積の 33.9%を占めている。

また、都市計画区域の大部分は、市街化区域と市街化調整区域とに線引されており、市街化区域については、重点的に都市施設の整備促進が図られている。

都 市 計 画 区 域

(令和4年4月1日現在)

市	区分	都市計画区域面積 (ha)	市街化区域面積 (ha)	市街化調整区域面積 (ha)	摘 要
福山市		33,534	9,710	23,824	
府中市		3,561 (703)	1,169	2,392	
計		37,095 (703)	10,879	26,216	

※ 都市計画区域面積欄の（ ）書の数値は、非線引都市計画区域の面積（外数）とする。

コ 宅地造成工事規制区域の状況

宅地造成に伴い災害が生じるおそれが多い市街地又は市街地となろうとする土地の区域であって、宅地造成に関する工事について規制を行う必要があるものについて、宅地造成工事規制区域に指定されている。

宅地造成工事規制区域

(令和4年4月1日現在)

市	区分	宅地造成工事 規制区域面積 (ha)	摘 要
福山市		31,089	
府中市		3,707	
計		34,796	

サ 県営住宅の状況

公営住宅法に基づき、住宅に困窮する低額所得者に対し、低廉な家賃で賃貸することを目的として建設され、管理されている県営住宅は149棟、3,457戸である。

住宅別・構造別管理戸数（福山・府中地区）

（令和4年4月1日現在）

住 宅 名	所 在 地	構 造	棟 数	戸 数
城 東 住 宅	福山市本町	中層耐火	1	24
港 町 住 宅	福山市港町二丁目	中層・高層耐火	3	122
吉 津 住 宅	福山市北吉津町三丁目	中層耐火	3	72
南 泉 住 宅	福山市山手町五丁目	中層耐火	12	220
向ヶ丘住宅	福山市水呑向丘	中層耐火	6	117
高 屋 住 宅	福山市引野町北四丁目	中層耐火	2	45
引 野 住 宅	福山市引野町南一丁目	中層耐火	15	416
日吉台住宅	福山市日吉台二丁目	中層耐火	18	476
城興ヶ丘住宅	福山市城興ヶ丘	中層耐火	4	88
蔵 王 住 宅	福山市南蔵王町六丁目	中層耐火	6	120
駅 家 住 宅	福山市駅家町弥生ヶ丘	中層耐火	7	170
神 村 住 宅	福山市神村町	中層耐火	2	48
南松永住宅	福山市南松永町一丁目	中層耐火	3	56
福山市小計	13 団地		82	1,974
府 中 住 宅	府中市土生町	中層耐火	3	60
高 木 住 宅	府中市高木町	中層耐火	4	60
府中市小計	2 団地		7	120
合 計	15 団地		89	2,094

## 住宅別・構造別管理戸数（三原・尾道地区）

（令和4年4月1日現在）

住宅名	所在地	構造	棟数	戸数
東町住宅	三原市東町三丁目	中層耐火	5	84
中之町住宅	三原市中之町二丁目	中層耐火	3	90
倉之内住宅	三原市中之町三丁目	中層耐火	1	30
七宝住宅	三原市沼田東町七宝	中層耐火	1	48
明神住宅	三原市明神三丁目	中層耐火	6	168
宗郷住宅	三原市宗郷四丁目	中層耐火	4	89
円一住宅	三原市円一町五丁目	中層耐火	4	120
皆実住宅	三原市皆実五丁目	中層耐火	3	80
三原市小計	8 団地		27	709
のぞみが浜住宅	尾道市古浜町	中層耐火	4	66
栗原住宅	尾道市栗原町	中層耐火	1	20
三美園住宅	尾道市美ノ郷町三成	中層耐火	2	59
新高山住宅	尾道市新高山二, 三丁目	中層耐火	8	189
向東住宅	尾道市向東町	中層耐火	3	48
古浜住宅	尾道市古浜町	中層耐火	3	60
高須住宅	尾道市高須町	中層耐火	3	60
肥浜住宅	尾道市向東町	中層耐火	3	50
土生住宅	尾道市因島土生町江の内	中層耐火	4	58
小田浦住宅	尾道市因島重井町	中層耐火	1	24
室屋住宅	尾道市因島中庄町室屋	中層耐火	1	20
尾道市小計	11 団地		33	654
合計	19 団地		60	1,363

## 住宅別・構造別管理戸数（管内合計）

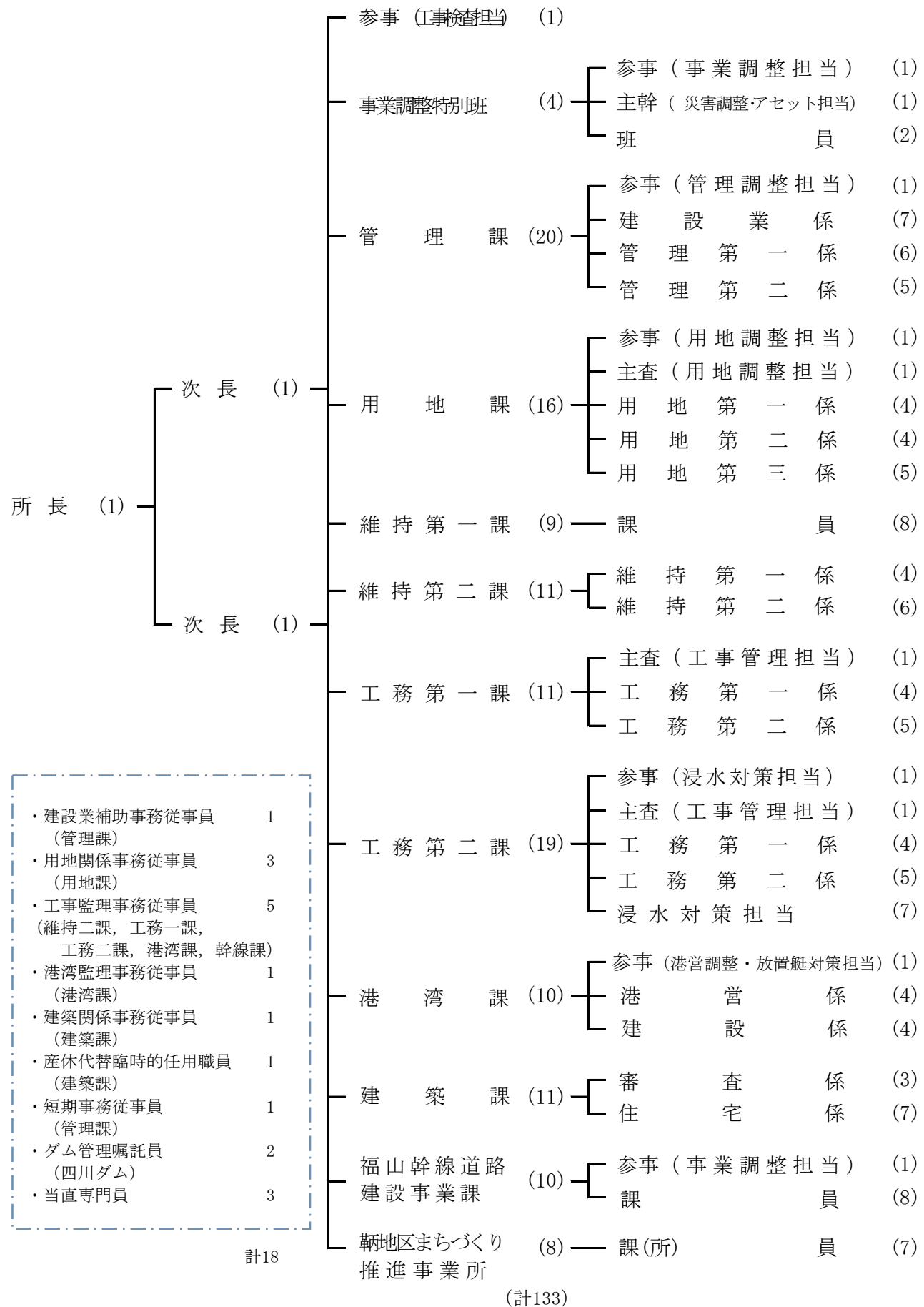
（令和4年4月1日現在）

東部管内合計	34 団地		149	3,457
--------	-------	--	-----	-------

## 2 組織及び職員配置状況（現員で臨時的任用を除く）

（令和4年4月1日現在）

(1) 組織（1班・9課・1所，16係）



※ ( ) は行政職及びエルダースタッフ5名を含む人員数。

※ 現員には、休職者、育児休業者及び任期付職員を含め、非常勤職員、他県・市等（国は除く）からの受入職員及び臨時職員を除く。

## (2) 職員の配置状況

(令和4年4月1日現在)

課係名	職名										主幹 (災害調整・アセットマネ推進担当)	主査 (担当)	係長	主査	主任	主事	技師	小計	再任用職員	任期付職員	派遣職員	計	事務従事員・嘱託員	合計
	所長	次長 (兼政策監)	次長	課(所)長	参事 (工事検査担当)	参事 (事業調整担当)	参事 (管理調整担当)	参事 (用地調整担当)	参事 (浸水対策担当)	参事 (港営調整・放置艇対策担当)														
	1	1	1		1												4				4		4	
事業調整特別班						1				1		1			1	4					4		4	
管 理 課				1		1						3	7	3	3		18	2			20	2	22	
建設業係												1	3	1	1		6	1			7	2	9	
管理第一係												1	4				5	1			6		6	
管理第二係												1		2	2		5				5		5	
用 地 課				1			1			1		3	3	2	4		15	1			16	3	19	
用地第一係												1	2		1		4				4	1	5	
用地第二係												1	1		1		3	1			4	1	5	
用地第三係												1		2	2		5				5	1	6	
維 持 第 一 課				1									1	3		4	9				9		9	
維 持 第 二 課				1								2	2	3		3	11				11	1	12	
維持第一係												1	1	1		1	4				4	1	5	
維持第二係												1	1	2		2	6				6		6	
工 務 第 一 課				1							1	2	2	2		3	11				11	1	12	
工務第一係												1	1			2	4				4	1	5	
工務第二係												1	1	2		1	5				5		5	
工 務 第 二 課				1				1		1		2	4	4		5	18	1			19	1	20	
工務第一係												1	1			2	4				4	1	5	
工務第二係												1	1	2			4	1			5		5	
浸水対策担当														2	2	3	7				7		7	
港 湾 課				1					1			2	2	1	1	1	9	1			10	2	12	
港営係												1	1		1		3	1			4	1	5	
建設係												1	1	1		1	4				4	1	5	
建 築 課				1								2	2	4		2	11				11	2	13	
審査係												1		2			3				3	2	5	
住宅係												1	2	2		2	7				7		7	
福山幹線道路建設事業課				1		1										2	3	3	10		10	1	11	
鞆地区まちづくり推進事業所				1												3	1				3		8	
計	1	1	1	10	1	2	1	1	1	1	1	3	16	29	26	8	25	128	5		133	13	146	
四川ダム管理事務所																						5	5	
合 計	1	1	1	10	1	2	1	1	1	1	1	3	16	29	26	8	25	128	5		133	18	151	



### (3) 各課の事務分掌

#### 事業調整特別班

- 1 新規事業に係る関係機関との調整，中期長期計画の作成等に関すること。
- 2 土砂災害防止法（基礎調査等），災害復旧事業，災害支援制度に関すること。
- 3 公共工事の発注見直し及び執行計画に関すること。
- 4 公共土木施設に係るアセットマネジメント，建設 DX に関すること。

#### 管 理 課

- 1 建設業の許可申請及び経営事項審査の受付に関すること。
- 2 浄化槽工事業者の登録・届出の受付に関すること。
- 3 建設工事に係る解体工事業者の登録に関すること。
- 4 宅地建物取引業の免許及び宅地建物取引士の資格登録の受付に関すること。  
※ 1～4 業務は三原市，尾道市，福山市，府中市，世羅郡世羅町，神石郡神石高原町の区域に係るもの。
- 5 道路の管理及び境界確認，改築申請，幅員証明，占用許可等に関すること。
- 6 道路の不具合や事故による施設の破損に関すること。
- 7 特殊車両の通行規制に関すること。
- 8 道路・河川のアダプト制度（マイロードシステム・ラブリバー）に関すること。
- 9 道路・河川に係る都市計画法第 32 条の同意に関すること。
- 10 河川，急傾斜地，砂防施設等の管理及び許認可に関すること。
- 11 土砂災害防止法に関すること及び採石法・砂利採取法の業者登録に関すること。

#### 用地課

- 1 土木関係公共事業用地の取得，物件の移転，その他損失補償に関すること。

#### 維持第一課，維持第二課

- 1 道路，河川，砂防施設等の維持補修及び長寿命化計画（アセットマネジメント）に関すること。
- 2 交通安全施設等の整備に関すること。
- 3 四川ダム，排水機場の維持管理に関すること。
- 4 水位，雨量等の観測に関すること。
- 5 道路の防災工事に関すること。
- 6 河川のしゅんせつに関すること。

#### 工務第一課

- 1 道路や街路の整備に関すること。（福山幹線道路建設事業課の所掌分を除く。）
- 2 災害復旧工事に関すること。

## 工務第二課

- 1 河川や砂防，地すべり，急傾斜の整備に関する事。
- 2 浸水対策に関する事。
- 3 災害復旧工事に関する事。

## 港 湾 課

- 1 港湾区域，漁港区域，海岸保全区域，臨港地区，公有水面等の管理に関する事。
- 2 港湾施設及び漁港施設等の利用に関する事。
- 3 福山港等の利用促進に関する事。
- 4 港湾工事，漁港工事並びに港湾及び漁港に係る海岸保全施設に関する工事の調査，設計及び実施並びに監督に関する事。
- 5 国又は県の補助により市町が行う港湾及び漁港の災害復旧等に係る工事の指導及び監督に関する事。
- 6 港湾計画に係る地元調整に関する事。
- 7 臨海部土地造成事業に係る分譲地の管理及び処分に関する事。

## 建 築 課

- 1 建築基準法に基づく建築物の許可，承認，確認，検査その他指導及び取り締まりに関する事。
- 2 建築物の耐震改修，省エネ及びバリアフリー化の促進に関する事。
- 3 住宅金融支援機構の受託業務に関する事。
- 4 建築士の指導に関する事。
- 5 浄化槽法第5条の規定による浄化槽の設置等の届出の受理に関する事。(特定行政庁に係るものに限る。)
- 6 都市計画法第3章第1節の規定による開発行為等の規制及び同章第2節の規定による都市計画施設等の区域内における建築の規制に関する事。
- 7 旧住宅地造成事業に関する法律及び宅地造成等規制法に関する事。
- 8 優良宅地及び優良住宅の認定に関する事。
- 9 建設工事に係る資材の再資源化等に関する法律に関する事。(建設工事に係る解体工事業者に係るものを除く。)
- 10 住宅宿泊事業法に基づく届出における技術支援に関する事。

※1～10の業務は府中市，世羅郡世羅町，神石郡神石高原町の区域に係るものに限る。

- 11 県営住宅の整備及び管理に関する事。

※本業務は三原市，尾道市，福山市及び府中市の区域に係るものに限る。また，指定管理者の業務に係るものを除く。

### **福山幹線道路建設事業課**

- 1 福山都市圏の主要な幹線道路（福山沼隈道路，福山西環状線，山手赤坂線及び関連する県道）の整備に関すること。

### **鞆地区まちづくり推進事業所**

- 1 鞆地区の地域振興に関すること。

### 3 主要施策

#### (1) 社会資本未来プラン及び関連計画等の策定

本県においては、「社会資本未来プラン」及び道路、河川等の事業別整備計画などの「関連計画」に基づき、戦略的・計画的な社会資本の整備などを進めてきたところであり、これまでの取組の成果や課題、社会情勢の変化等を踏まえるとともに、新たな県の総合計画として令和2年10月に策定した「安心・誇り・挑戦 ひろしまビジョン」の目指す姿の実現を支えるため、今後10年間の社会資本分野の基本方針として、新たな「社会資本未来プラン（以下「プラン」という。）」及び「関連計画」等を令和3年3月に策定した。

安心▷誇り▷挑戦 ひろしまビジョン（令和3年度～令和12年度〔10年間〕）

#### 社会資本未来プラン（令和3年度～令和12年度〔10年間〕）

- 〔施策Ⅰ〕【安全・安心な県土づくり】  
～ 安全・安心を支える総合的な県土の強靱化 ～
- 〔施策Ⅱ〕【県の強みを生かした県土づくり】  
～ 交流・連携を支えるネットワークの充実・強化 ～
- 〔施策Ⅲ〕【魅力ある持続可能な県土づくり】  
～ 魅力的で持続可能な社会を支える基盤形成 ～
- 〔県土づくりにおける共通施策〕  
～ 社会資本の適切な維持管理の推進 ～
- 〔効果を高めるための施策〕  
～ デジタルトランスフォーメーション（広島デジフラ構想）の推進 ～
- 〔計画的に推進するための取組〕  
事業別整備計画の着実な推進，社会資本を支える担い手の確保・育成，  
多様な主体との連携，施策の点検

#### 関連計画（令和3年度～令和7年度〔5年間〕）

インフラ老朽化対策の中長期的な枠組み

広島デジフラ構想

広島県建設産業ビジョン 2021

事業別整備計画

広島県道路整備計画 2021

ひろしま川づくり実施計画 2021

ひろしま砂防アクションプラン 2021

ひろしま海岸防災プラン 2021

広島県みなと・空港振興プラン 2021

県営住宅再編5箇年計画

広島県耐震改修促進計画（第3期）

(2) 施策別重点事業（施策Ⅰ）

【施策Ⅰ】安全・安心を支える総合的な県土の強靱化

《取組方針①》 防災・減災対策の充実・強化

- ◆ 平成30年7月豪雨災害等からの創造的復興
- ◆ 激甚化する豪雨等に対する総合的な治水・土砂災害対策等の推進
- ◆ 災害時に機能する道路ネットワークの機能強化
- ◆ 切迫する巨大地震に対する津波対策や耐震化の推進

《取組方針②》 安全で快適な交通環境づくりの推進

- ◆ 安全で快適な道路空間の形成
- ◆ 安全で快適な海上交通対策の推進

【主な事業（箇所）】（R3～R7年度）

事業名	箇所名（所在地・地区名）	事業概要
(一) 加茂福山線道路改良事業	福山市横尾町	道路改良
(国) 313号 交通安全施設等整備事業	福山市三吉町～奈良津町	交通安全
(国) 182号外 道路災害防除事業	福山市加茂町 外	法面对策
(国) 182号 道路災害防除事業	福山市神辺町（高屋川橋）	耐震補強
二級河川手城川水系手城川 河川改修事業	福山市東手城町～春日町	河川改修
一級河川芦田川水系瀬戸川 河川改修事業	福山市草戸町	河川改修
一級河川芦田川水系福川 河川改修事業	福山市佐波町	河川改修
一級河川芦田川水系天王前川 河川改修事業	福山市神辺町平野	河川改修
一級河川芦田川水系御調川 河川改修事業	府中市父石町	河川改修
砂防指定地大畔谷川 通常砂防事業	府中市上下町上下	砂防堰堤
広谷地区 急傾斜地崩壊対策事業	府中市鶴飼町	急傾斜地崩壊対策
尾道系崎港 港湾海岸保全施設整備事業	福山市高西町 外	港湾海岸保全
横田漁港 漁港海岸保全施設整備事業	福山市内海町入双	漁港海岸保全
放置艇対策		放置艇対策

【流域治水による水災害対策のイメージ】



【交通安全対策】



ア 平成 30 年 7 月豪雨災害等からの復旧・復興

(1) 平成 30 年 7 月豪雨災害

平成 30 年 7 月の梅雨前線豪雨により、管内の公共土木施設に甚大な被害を受けた。当事務所が所管する施設の被害は 450 箇所にとのぼり、被災した施設の復旧については、令和 3 年度末までに全て完成した。

また、この豪雨により管内の 6 箇所において土砂災害が発生し、緊急的な土砂災害対策として「災害関連緊急砂防事業」等を実施しており、令和 3 年度末までに 4 箇所が完成した。

残る 2 箇所（宮ノ間川，観音谷川）については、「砂防激甚災害対策特別緊急事業」として、引き続き早期完成に向けて取り組む。

【平成 30 年 7 月豪雨災害に係る復旧箇所】

市町	復旧箇所数				完成箇所数 (R4.3月末現在)
	道路	河川	砂防設備	合計	
福山市	※ 79	130	26	235	235
府中市	25	28	15	68	68
神石高原町	49	97	1	147	147
合計	153	255	42	450	450

※ 廃工 1 箇所を含む。

【災害関連緊急砂防事業等の実施箇所】

市町	溪流名・箇所名	所在地	施設概要	完成年月
福山市	白茅地区	福山市鞆町	急傾斜地対策	R2.3月
	焚場地区	福山市鞆町	急傾斜地対策	R2.3月
	荻之尾川隣	福山市神村町	砂防ダム	R3.12月
府中市	角目 4 地区	府中市木野山町	急傾斜地対策	R1.6月
	宮ノ間川 ※	府中市河佐町	砂防ダム	(施工中)
	観音谷川 ※	府中市広谷町	砂防ダム	(計画中)

※ 砂防激甚災害対策特別緊急事業として実施中の箇所。



荻之尾川隣 災害関連緊急砂防工事  
(福山市神村町 令和 3 年 12 月完成)



仁吾川 河川災害復旧工事  
(神石高原町 令和 4 年 3 月完成)

(2) 令和2年及び3年豪雨災害

令和2年及び3年においても、豪雨及び梅雨前線豪雨により、管内の道路及び河川等の公共土木施設の96箇所にて被害が発生し、令和3年度末までに44箇所の復旧を終えた。引き続き、残る52箇所の早期復旧に向けて取り組む。

また、令和2年7月に福山市引野町で土砂災害が発生し、緊急的な土砂災害対策として「災害関連緊急急傾斜地崩壊対策事業」を実施し、令和4年3月に完成した。

【令和2年及び3年豪雨災害に係る復旧箇所】

年災	市町	復旧箇所数				完成箇所数 (R4.3月末現在)
		道路	河川	砂防設備	合計	
令和2年	福山市	3	21	6	30	30
	府中市	4	4	6	14	6
	神石高原町	1	8	—	9	4
	合計	8	33	12	53	40
令和3年	福山市	7	11	1	19	3
	府中市	4	4	1	9	0
	神石高原町	3	11	1	15	1
	合計	14	26	3	43	4
合計		22	59	15	96	44

【災害関連緊急急傾斜地崩壊対策事業の実施箇所】

市町	溪流名・箇所名	所在地	施設概要	完成年月
福山市	引野町626地区	福山市引野町	急傾斜地対策	R4.3月



令和2年災 第246号  
 (一)金丸市場線 道路災害復旧工事  
 (府中市木野山町 令和4年2月完成)



引野町626地区 災害関連緊急  
 急傾斜地崩壊対策工事  
 (福山市引野町 令和4年3月完成)

## イ 道路事業

管内の道路網は比較的良好に発達しており、骨格となる一般国道2号を幹線として、福山市と岡山県新見市を結ぶ182号、福山市から旧神辺町を経て鳥取県倉吉市に至る313号、竹原市から府中市を経て島根県松江市に至る432号及び岡山県総社市から旧神辺町、府中市を経て東広島市に至る486号がある。

これらの一般国道5路線を主軸として、管内内陸部の主要地方道加茂油木線、府中上下線、府中松永線、沿岸部の福山鞆線などの主要地方道15路線と一般県道61路線の道路網を形成し、その総延長は774.4kmとなっている。

更に、これらの道路網に加えて高速自動車国道の山陽自動車道、一般国道2号松永道路、赤坂バイパスの供用が開始され、道路網の一層の整備充実が図られている。

当所所管区域は、備後地区工業整備特別地域や福山地方拠点都市地域等の指定を受け、中核都市である福山市を中心として著しい発展を遂げてきた。これらの発展に対応するため、広島県道路整備計画2021（令和3年度～令和7年度）に基づき、福山西環状線や福山沼隈道路といった福山都市圏幹線道路網整備のほか、渋滞対策、地域間連携等に資する道路改良事業を促進している。また、地域の安全・安心な暮らしを支える取組として、交通安全施設整備事業、道路災害防除事業、橋梁補修事業及び維持補修等も促進している。

### (1) 道路改良等

#### 一般県道 加茂福山線（横尾工区）

一般県道加茂福山線は、備後都市圏北部から福山市中心部を結ぶ幹線道路であり、国道182号を補完する道路に位置づけられている。当該地区は、国道313号との交差点と、JR福塩線の踏切が近接していることから、慢性的な渋滞が発生しており、早急に整備を行うものである。

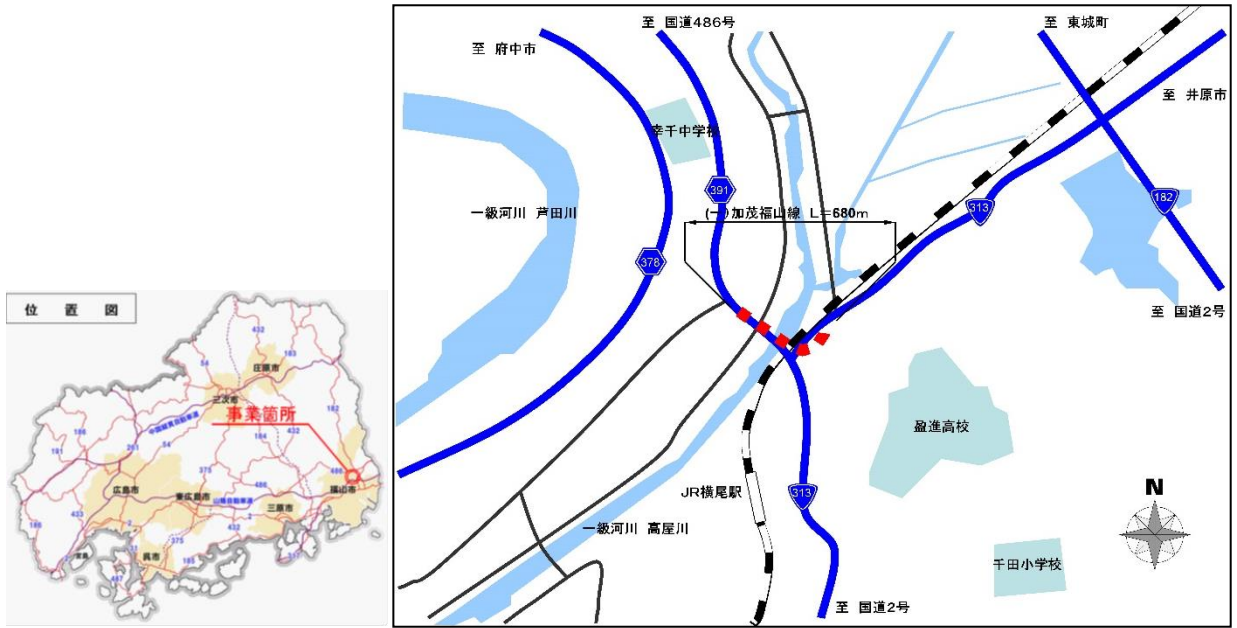
#### <事業概要>

- ・ 延 長 L=0.68km
- ・ 幅 員 W=13.5m（2車線）
- ・ 事業区間 福山市御幸町 ～ 横尾町
- ・ 事業期間 平成13年度 ～ 令和10年代後半
- ・ 全体事業費 約45億円

#### <令和4年度事業内容>

- ・ （仮称）新鶴ヶ橋橋梁下部工の推進（全体用地進捗率：約100%）





一般県道 加茂福山線（横尾工区）（福山市御幸町～横尾町）

(2) 交通安全施設等整備事業

「広島県道路整備計画 2021」に基づき、自転車・歩行者の安全で快適な通行を確保するため歩道の整備などを積極的に進める。

<事業例> 一般県道 帝釈峡井関線 神石高原町小島

〔着工前〕



〔完成後〕



<主要事業箇所（広島県道路整備計画 2021 実施計画（R3～7））>

- ・一般国道 313 号 福山市三吉町～奈良津町
- ・主要地方道 新市七曲西城線 福山市新市町
- ・主要地方道 府中上下線 府中市篠根町
- ・一般国道 182 号 神石高原町油木～安田

### (3) 舗装道補修

通行の安全性確保などのため、路面の破損や劣化が著しい箇所の補修に努める。

<事業例> 下川辺尾道線 府中市下川辺

〔着工前〕



〔完成後〕



### (4) 道路災害防除対策

平成8・9年度及び平成25年度道路防災総点検結果や斜面の危険度評価結果などをもとに、要対策箇所の整備を図り、災害に強い道路交通網の確保を目指す。

<事業例> 一般国道182号 神石高原町油木

〔対策前〕



〔対策後〕



<主要事業箇所（広島県道路整備計画2021 実施計画（R3～7））>

- ・主要地方道 府中上下線 府中市上下町井永
- ・一般国道182号 神石高原町油木～新免
- ・一般県道後山公園洗谷線 福山市鞆町～瀬戸町

### (5) 橋梁補修

「広島県橋梁長寿命化修繕計画」及び橋梁点検結果をもとに総合的に判断したうえで、優先度の高いものから順次、整備する。

<事業例> 主要地方道 鞆松永線 福山市藤江町（藤江歩道橋）

〔着工前〕



〔完成後〕



< 主要事業箇所（広島県道路整備計画 2021 実施計画（R3～7）） >

- ・一般国道 182 号 福山市神辺町（高屋川橋）
- ・一般県道松永新市線 福山市新市町（佐賀田橋）
- ・一般県道福田戸手線 福山市芦田町（福戸橋）

## ウ 河川事業

近年の自然的状況の特徴として、局所的な集中豪雨の多発、従前の記録を超える降雨量及び高潮の波高や波力などが各地で観測されている。これらにより、比較的流域の小さい河川での洪水や土砂災害、また、河口部の高潮による浸水が多発している。

管内においても、平成 30 年 7 月豪雨により、広範囲に浸水被害などが発生しており、河川改修や排水機場の整備を進めている。

### 福山市域における浸水対策

平成 30 年 7 月豪雨により、福山市域において約 2,000 ヘクタールに及ぶ大規模な浸水被害が発生した。これを受け、国土交通省・広島県・福山市・福山市土地改良区・深安郡神辺町土地改良区で「福山市域における浸水対策協議会」を設置し、今後の対策について協議を重ね、浸水対策に係るロードマップを作成するとともに、各施設管理者で連携しながら、総合的な治水対策に取り組むこととした。

県は、既に進めている河川改修やポンプの増強などの整備を加速するとともに、引き続き緊急度の高い箇所から河道浚渫に取り組む。また、排水ポンプ車の配備、仮設ポンプ、危機管理型水位計及び簡易型河川監視カメラを設置した。

### ① 二級河川 手城川

手城川は、用水路を昭和40年に、春日池を平成15年に二級指定した河川である。

流域の大部分は、干拓された海拔ゼロメートルの低平地であり、従来、水田として利用されていたが、戦後の土地区画整理事業の進展及び産業経済の発展に伴い宅地化され、市街化の著しい地域である。

手城川では、流域の浸水被害を防止するために、昭和62年に広島県と福山市が「手城川流域総合的治水対策会議」を立ち上げ、河川と流域が一体となった「総合的治水対策」を進めている。県による当該事業は、昭和63年に事業着手し、平成14年3月に手城排水機場のポンプを暫定供用開始した。春日池整備については、平成17年度に工事着手し、平成26年度の出水期から治水効果を発現させ、同年度末に完了した。また、下流の護岸改修についても、平成24年度より整備を進めている。

平成28年6月や平成29年7月・9月の大雨、及び平成30年7月豪雨では、24時間雨量などが観測史上1位の降雨を記録するなど、大規模な浸水被害が発生した。総合的治水対策の完了までには相当の期間を要することから、平成29年度に県・市・土地改良区で「手城川流域浸水対策会議」、平成30年度は、国・県・市・土地改良区で「福山市域における浸水対策協議会」を開催し、各施設管理者が連携し、当該河川改修事業を加速することとした。

#### <事業概要>

- ・ 延 長 5.93km
- ・ 工事概要 河川改修延長1,650m（※河川整備計画対象区間延長）  
放流施設（樋門，ポンプ場整備）  
貯留施設（春日池整備，4池整備，多目的遊水地整備）
- ・ 事業区間 福山市東手城町～春日町
- ・ 事業期間 昭和63年度～
- ・ 全体事業費 約430億円



ポンプ増設工事（手城川排水機場内）



中流域工事（福山市引野町）

## ② 一級河川芦田川水系 瀬戸川

瀬戸川において、平成 10 年の台風 10 号による浸水被害が発生したことにより、平成 11 年に福山市長から「一級河川瀬戸川改修に関する要望書」が提出された。これを受け、平成 15 年度に策定した「芦田川下流ブロック河川整備計画」に基づき、平成 16 年度から事業着手したが、移転が必要となる住民の生活再建が課題となるなどし、平成 19 年度から事業休止となっていた。

そこで、事業再開に向け、家屋移転を極力伴わない計画への見直しを行い、本見直し案について地元の理解を得て事業を再開しようとした矢先に、平成 28 年 6 月の豪雨により、瀬戸川流域で広範囲の浸水被害が発生した。その後、国・県・市等で設置された「瀬戸川流域における治水対策検討会」において、あらためて当該事業を確実に実施していく方針が決定された。

平成 28 年 6 月の浸水被害に対する当面の対策として、平成 29 年に当該改修区間の先行整備として河床掘削を完了させた。河川改修については、平成 29 年度から護岸詳細設計、平成 30 年度から用水管渠移設工事に着手し、事業の推進を図っている。

### <瀬戸川事業概要>

- ・ 工事概要 河川改修延長 700m
- ・ 事業区間 福山市草戸町～佐波町
- ・ 事業期間 平成 16 年度 ～
- ・ 全体事業費 約 18 億円



河川改修区間



用水管渠敷設工事

### ③ 一級河川芦田川水系 福川

平成 11 年に福山市長から「一級河川瀬戸川改修に関する要望書」が提出されたことを受け、平成 15 年度に策定した「芦田川下流ブロック河川整備計画」の中で、瀬戸川とともに、支川の福川においても 10 確率年での排水機場新設による内水排除計画が設定された。

平成 28 年 6 月の豪雨により、福川流域で広範囲の浸水被害が発生した。その後、国・県・市等で設置された「瀬戸川流域における治水対策検討会」において、当該事業を確実に実施していく方針が決定された。これを受け、平成 29 年度から事業を開始した矢先、平成 30 年 7 月豪雨により、再度福川流域で広範囲の浸水被害が発生した。その後、国・県・市・土地改良区で「福山市域における浸水対策協議会」を開催し、当該事業を加速することとした。

当面の浸水対策として、排水ポンプ車を配備し、仮設ポンプを設置した。排水機場新設については、平成 29 年度から設計及び用地買収を進め、令和 2 年度から工事着手し、事業の推進を図っている。

#### <事業概要>

- ・ 工事概要 排水機場新設 1 箇所
- ・ 事業区間 福山市神島町
- ・ 事業期間 平成 29 年度 ~
- ・ 全体事業費 約 20 億円



福川（山手小学校付近）



(仮称) 福川排水機場（福山市神島町）



吐出樋門（瀬戸川）

④ 一級河川芦田川水系 天王前川

昭和 54 年に天王前川及び中溝川の高屋川合流部に古市排水ポンプ場を竣工した。

平成 30 年 7 月豪雨により、両河川で溢水が発生し、神辺町の高屋川左岸地域で広範囲の浸水被害が発生した。これを受け、同ポンプ場において、ポンプの増設を令和元年度から着手し、令和 3 年度に供用を開始した。引き続き調整池の拡張工事に着手し、事業の推進を図っている。

<事業概要>

- ・ 工事概要 ポンプ設備増設 1 基
- ・ 事業箇所 福山市神辺町平野
- ・ 事業期間 平成 31 年度 ～
- ・ 全体事業費 約 5 億円



古市排水ポンプ場

⑤ 一級河川芦田川水系 御調川

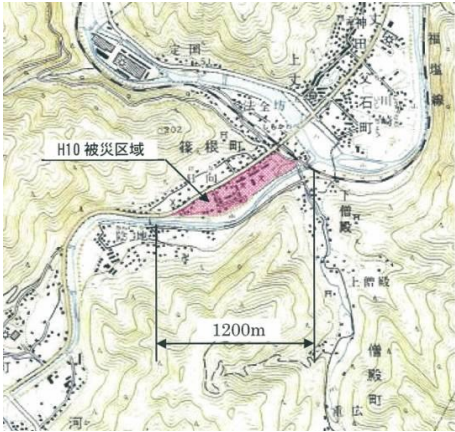
御調川は、過去に幾度かの洪水被害を受けており、平成 10 年 10 月には台風 10 号により、芦田川合流点付近左岸を中心に床下浸水の洪水被害が発生した。また、平成 30 年 7 月豪雨により、床上浸水を含む洪水被害が発生した。

このため、御調川の河川改修計画規模は、JR 西日本（福塩線）の鉄道橋梁がある芦田川合流部から（新）僧殿橋までは、30 年確率で整備を進めている。さらに、（新）僧殿橋から上流（芦田川合流部から 1,200m）にかけては、早期に治水安全度を発揮させるため、暫定整備の 30 年確率（余裕高なし）から 10 年確率で整備を進める。

当事業は、平成 17 年度より事業着手、令和 2 年度から用地買収及び工事に着手し、事業推進を図っている。

<事業概要>

- ・ 工事概要 河川改修全体延長 5,200m（現事業区間 1,200m）
- ・ 事業区間 府中市父石町～河南町
- ・ 事業期間 平成 17 年度～
- ・ 全体事業費 約 70 億円



御調川改修計画位置図



(新) 備前橋左岸橋台及び樋門工事



## エ 砂防事業

管内の地質は、主として風化が極度に進んだ花崗岩と流紋岩から形成され、また、地形も一般に急峻な山地が多い。それらの地質条件に起因し、長雨や集中豪雨があるときは、いたるところでがけ崩れ、家屋、田、畑の流出、或いは溪流に多量の土砂が流出し、埋没等の被害のみならず尊い人命をも失う災害を受けている。

これらの災害を未然に防止するためには、ハード・ソフト両面からの対策が効果的である。当事務所では、ハード対策として通常砂防事業、急傾斜地崩壊対策事業及び地すべり対策事業を進めている。また、ソフト対策として土砂災害防止法に基づく基礎調査を実施し、土砂災害警戒区域及び特別警戒区域の指定を行っている。

### (1) 通常砂防事業

#### ① 砂防指定地大畔谷川

当事業は、砂防指定地大畔谷川に砂防堰堤を整備するものである。

平成28年度に事業着手し、令和5年度の工事完了に向け、事業の推進を図っている。

#### <事業概要>

- ・ 工事概要 堰堤1基
- ・ 事業箇所 府中市上下町上下
- ・ 事業期間 平成28年度～令和5年度
- ・ 全体事業費 約2億円



### (2) 急傾斜地崩壊対策事業

#### ① 広谷地区

当事業は、平成28年6月の梅雨前線豪雨により崩壊し、災害関連緊急急傾斜地崩壊対策事業を実施した箇所の隣接斜面に対し、急傾斜地崩壊防止施設を設置するものである。

平成30年度に事業着手し、令和6年度の工事完了に向け、事業の推進を図っている。

#### <事業概要>

- ・ 工事概要 延長177m  
吹付法枠工2,900m<sup>2</sup>,  
待受擁壁工50m
- ・ 事業箇所 府中市鶉飼町
- ・ 事業期間 平成30年度～令和6年度
- ・ 全体事業費 約4.2億円



### (3) 土砂災害防止法に基づく土砂災害警戒区域及び特別警戒区域の指定

平成11年6月29日に県内で発生した豪雨災害等、県内では土砂災害により多くの尊い命が失われているが、土砂災害のおそれがある土地のハード対策については、多くの時間と費用が必要である。

土砂災害防止法は、このような状況を踏まえ、土砂災害から国民の生命及び身体を保護するため、土砂災害のおそれがある区域を明らかにし、警戒避難体制の整備、住宅等の新規立地抑制、既存住宅移転促進などのソフト対策を推進しようとするものであり、平成13年4月に施行された。

本県では、溪流や斜面及び土砂災害により被害のおそれがある区域の地形、地質、土地利用状況などについて調査（基礎調査）を進め、その結果を市町長へ通知するとともに公表し、説明会等による地元周知を経て市町長への意見照会の後、土砂災害警戒区域及び特別警戒区域の指定を順次行ってきた。

管内では、令和4年4月1日時点、6,887区域（うち、特別警戒区域は6,497区域）を指定し、住民などに対し危険な区域を周知するとともに、関係市町へ警戒避難体制の整備を促している。また、土砂災害により建築物の損壊や住民への著しい危害が生じるおそれのある区域（特別警戒区域）については、住宅等の新規立地の抑制などに努めている。

引き続き、砂防堰堤などの施設整備の完成に伴う土砂災害警戒区域及び特別警戒区域の見直し、新たな宅地開発等による地形改変箇所区域設定など、必要に応じて土砂災害防止法に基づく基礎調査及び区域指定を進めていく。

## オ 港湾・漁港・海岸整備事業

管内の港湾は、国際コンテナターミナルを有する福山港箕沖地区、全国有数の木材取扱量を有する尾道糸崎港機織地区、さらには漁船等の小型船だまり地区を数多く抱えるなど、県東部の物流等拠点として、地域社会を支える役割と機能を担っている。

また、管内の漁港は、県内有数の出荷量を占める走漁港をはじめ、県東部の水産基盤の拠点として、地域社会を支える役割と機能を担っている。

さらに、港湾・漁港の背後地域における高潮、津波等による被害から人命・財産を守る海岸保全施設等の整備を推進することとしている。

### (1) 港湾海岸保全施設整備事業（尾道糸崎港機織地区）

尾道糸崎港機織地区(南松永町～南今津町～高西町)は、防護施設である海岸堤防背後のゼロメートル市街地となっており、家屋や事業所が密集している地区である。



尾道糸崎港（機織地区）

当地区を防護する堤防は、施設高さ不足や老朽化が著しいこと、また大規模地震に伴う液状化による機能低下が懸念される

ため、高潮や津波によって地域経済や市民生活への甚大な影響が生じる恐れがある。

このため、地震時の液状化や台風等の異常気象時における被害の未然防止を目的とした、堤防補強及び護岸改良の整備を行っている。

#### <事業概要>

- ・工事概要 海岸保全施設整備 L= 2,490m  
堤防(補強) L= 1,810m(南松永, 南今津, 高西)  
護岸(改良) L= 680m(高西)
- ・事業箇所 福山市南松永町～南今津町～高西町
- ・事業期間 平成23年度～
- ・全体事業費 約18億円

(2) 漁港海岸保全施設整備事業（横田漁港入双地区）

当地区は福山市内海町の南西部に位置し、瀬戸内海の中央で最も広い備後灘に面しており、護岸背後には県道横島循環線および人家が密集しているため、施設高不足から、平成16年の台風16号などにより度重なる越波被害を受けており、護岸防護機能の確保を目的とした離岸堤及び護岸の整備を行っている。



<事業概要>

- ・工事概要 離岸堤 L=424m, 護岸（改良） L=414m
- ・事業箇所 福山市内海町入双
- ・事業期間 平成23年度～
- ・全体事業費 約19億円

横田漁港（入双地区）

### (3) 放置艇対策

広島県は穏やかな瀬戸内海に面し、小型船舶の係留が容易な静穏な海域が多いため、プレジャーボートの放置艇が多く確認されている。

放置艇は、船舶航行の支障、保管水域の私物化、津波・高潮・洪水等の災害時に被害を助長、沈没・転覆による油流出等の問題を引き起こすおそれがある。

平成30年3月に策定された「放置艇解消のための基本方針」では、既存ストックを柔軟に活用した小型船舶用泊地の設定と、放置等禁止区域の指定を進めることにより、これまで都市部を中心に進めてきた「係留保管施設の整備」と「放置艇禁止区域の指定による規制」を両輪とした放置艇対策を補完し、地方部においても対策を加速させ、県全体の放置艇の解消を令和4年度末までに図ることとしている。

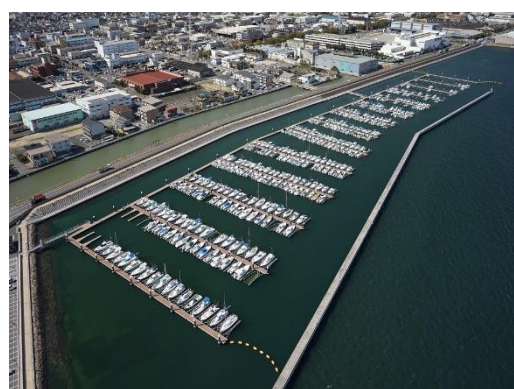
管内においても、漁業者等の利害関係者と調整して、小型船舶用泊地の設定を進め、小型船舶の係留を泊地使用許可することによって、秩序ある適正な保管状態となるよう、放置艇対策を進めていく。

(対策前イメージ)



福山港鞆地区

(対策後イメージ)



福山港一文字地区

#### ○ 小型船舶用泊地の設定状況

令和2年度

2か所

尾道糸崎港（松永港区）

前之浜地区、池浜港地区

(3) 施策別重点事業（施策Ⅱ）

〔施策Ⅱ〕 交流・連携を支えるネットワークの充実・強化

《取組方針③》 経済・物流を支える基盤の強化

- ◆ 生産性の向上など企業活動を支える物流基盤の充実
- ◆ 強い経済の基盤となるグローバルゲートウェイ機能の強化

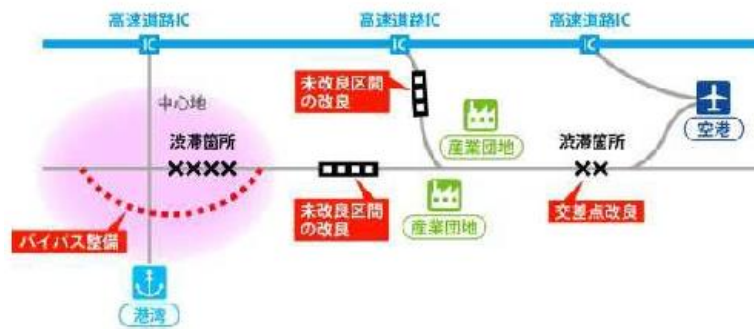
《取組方針④》 集客・交流機能の強化とブランド力向上

- ◆ 主要都市間の連携を強化する基盤整備
- ◆ 観光振興に資する基盤整備
- ◆ 瀬戸内海の魅力を生かしたみたと環境の整備

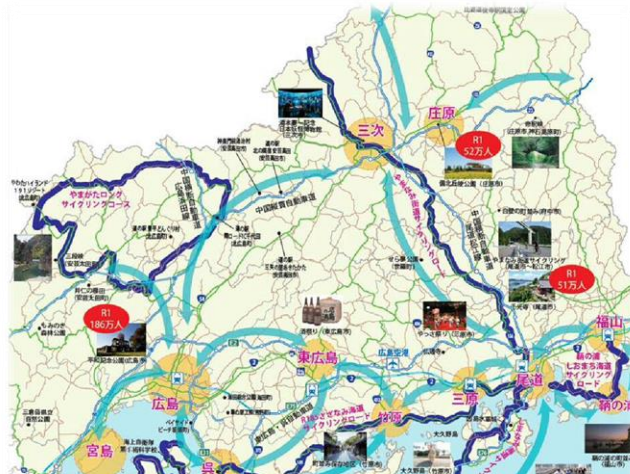
【主な事業（箇所）】（R3～R7年度）

事業名	箇所名（所在地・地区名）	事業概要
(一) 津之郷山守線道路改良事業	福山西環状線	道路改良
(主) 福山沼隈線道路改良事業	福山沼隈道路	道路改良
(国) 486号道路改良事業	新市府中拡幅	道路改良
(一) 鞆松永線道路改良事業	福山市鞆町	道路改良
福山港（箕島・箕沖地区）港湾整備事業	福山市箕沖町	港湾整備

【基盤強化に資する道路整備のイメージ】



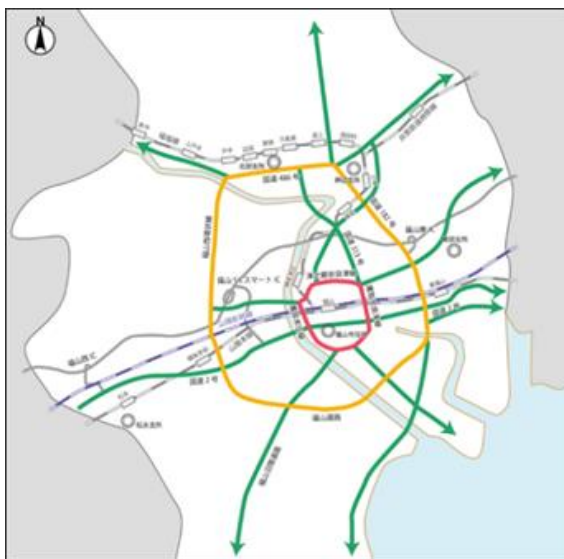
【周遊観光のイメージ】



## ア 道路事業

### (1) 福山都市圏幹線道路網整備

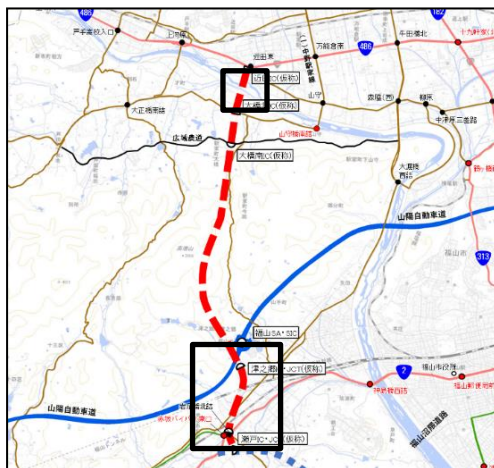
福山市内の交通混雑の緩和や周辺地域との連携・交流強化を図るため、福山都市圏の骨格を形成する放射・環状型の幹線道路網として、平成13年3月29日に都市計画決定した福山西環状線（一般県道津之郷山守線）・福山沼隈道路（主要地方道福山沼隈線）等の整備を重点的に行う。



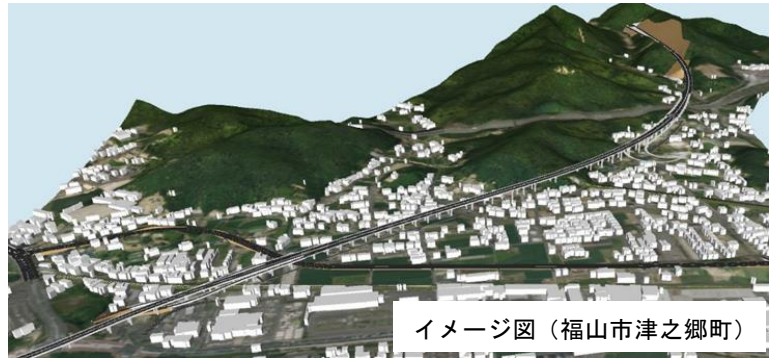
#### ① 福山西環状線（一般県道津之郷山守線）

##### <事業概要>

- ・延長 約 8.9 km
- ・幅員 20.5m（4車線）
- ・事業区間 福山市瀬戸町～駅家町
- ・事業期間 平成11年度～未定
- ・全体事業費 約440億円（暫定2車線）



施工状況（福山市駅家町）

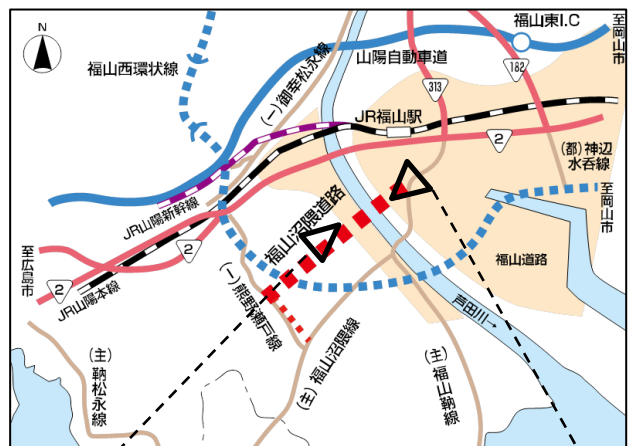


イメージ図 (福山市津之郷町)

② 福山沼隈道路 (主要地方道福山沼隈線)

<事業概要>

- ・延長 約 4.5 km
- ・幅員 20.0m (4車線)
- ・事業区間 福山市草戸町～熊野町
- ・事業期間 平成12年度～令和一桁年度
- ・全体事業費 約390億円 (暫定2車線)



イメージ図 (仮称) 草戸 IC 付近



施工状況 (芦田川渡河部)



(2) 一般国道 486 号（新市府中拡幅）

本路線は、岡山県総社市を起点として、広島県府中市を経て広島県東広島市に至る、延長 108km の幹線道路である。当該事業は、慢性的な交通渋滞を解消することを目的とした、福山市新市町戸手から府中市中須町間の総延長 3.4km の道路改良事業である。

<事業概要>

事業区分	中須工区	新市工区【Ⅰ期】	新市工区【Ⅱ期】	戸手工区
延長	L=1.00km	L=0.70km	L=0.95km	L=0.75km
幅員	W=30m (4車線)	W=30m (4車線)	W=30m (4車線)	W=30m (4車線)
事業箇所	府中市中須町	福山市新市町 新市	福山市新市町 新市	福山市新市町 戸手
事業期間	平成9年度～ 平成29年度	平成27年度～	令和3年度～	平成13年度～ 令和3年度
全体事業費	約110億円	約60億円	約60億円	約60億円



一般国道 486 号（新市府中拡幅）（福山市新市町戸手～府中市中須町）

### (3) 一般県道 鞆松永線

#### 1 概要

鞆地区の再生・活性化に向けたまちづくりを促進するために、生活利便性の向上や安全・安心の確保などを図ることを目的とした鞆地区の地域振興に係る事業について、福山市と連携・協力し、地元住民の方々と意見交換を重ねながら、取組を進める。

#### 2 令和4年度の事業内容

##### <事業概要（町中の交通処理対策）>

- ・バイパス機能としての山側トンネル及び関連事業の工事の実施
- ・江之浦～焚場間の交通処理対策に必要な用地買収及び道路拡幅工事等の実施

※R4当初事業費：3,706百万円

##### <事業概要（防災対策）>

- ・西町・道越地区及び江之浦～焚場地区における護岸の工事等の実施

※R4当初事業費：431百万円

##### <事業概要（交通・交流拠点等の整備）>

- ・交通・交流拠点等の工事等の実施

※R4当初事業費：531百万円





靛松永線 バイパス整備イメージ (福山市靛町)

## イ 港湾・漁港・海岸整備事業

### 港湾整備事業（福山港箕島・箕沖地区）

福山港においては、今後、鉄鋼業・造船業の輸出貨物の増加が予想されるものの、大型船対応の岸壁が不足しているため、喫水調整を行うなど非効率な輸送を強いられている。

このため、輸出量の増加や船舶の大型化に対応するため、既存ストックを有効



福山港（箕沖地区）

活用したふ頭再編を中国地方整備局と連携して行う。

#### <事業概要>

- ・工事概要  
箕島地区 岸壁（水深 12m）（改良）L=260m [直轄]  
航路及び泊地（水深 12m）V=58 万 m<sup>3</sup> [直轄]  
ふ頭用地 A=5.0ha [県：起債]
- 箕沖地区 岸壁（水深 10m）L=80m 延伸（既設 170m） [直轄]  
航路及び泊地（水深 10m）V=37 万 m<sup>3</sup> [直轄]  
ふ頭用地 A=1.1ha [県：起債]
- ・事業箇所 福山市箕沖町
- ・事業期間 平成 31 年度 ～ 令和 5 年度（予定）

(4) 施策別重点事業（施策Ⅲ）

【施策Ⅲ】魅力的で持続可能な社会を支える基盤形成

《取組方針⑤》 コンパクトで持続可能なまちづくりの推進

- ◆ 安全・安心に暮らせる集約型都市構造の形成
- ◆ 人や産業を惹きつける活力のあるまちづくりの推進
- ◆ 地域資産を生かした住民主体のまちづくりの推進
- ◆ 誰にでもやさしい住環境・生活空間の整備
- ◆ 中山間地域・島嶼部など地域を支える交通・産業基盤の確保

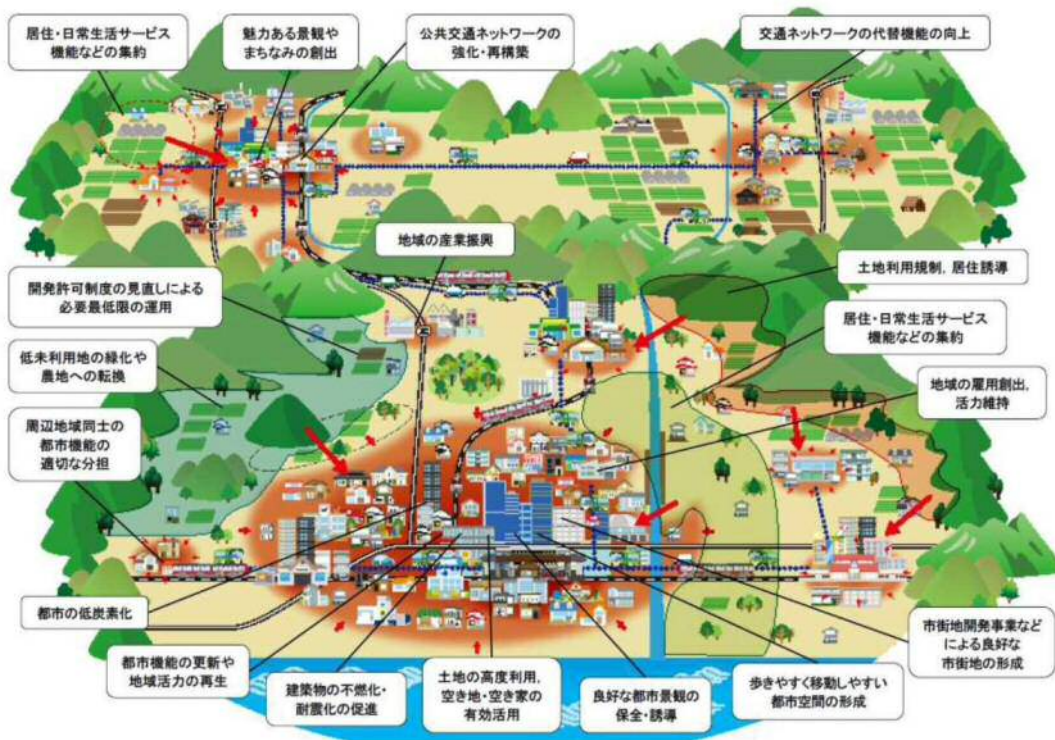
《取組方針⑥》 環境保全と循環型社会の構築

- ◆ 地域の実情に応じた効率的な汚水処理
- ◆ 自然エネルギー・建設副産物などの有効活用
- ◆ 河川・海域環境の改善（藻場・干潟），自然環境の保護・調和
- ◆ 環境負荷の少ない交通体系への転換

【主な事業（箇所）】（R3～R7年度）

事業名	箇所名（所在地・地区名）	事業概要
（都）栗柄広谷線 街路事業	府中市栗柄町～高木町	街路事業
県営住宅整備事業		住宅事業

【持続可能なまちづくりに向けた施策展開後のイメージ】



## ア 街路事業

近年における都市地域への人口及び産業の集中は、福山市を中心とする備後圏においても著しく、交通渋滞、生活環境等が悪化しており、都市地域における健康で住みよい生活環境の保全が当面の重要課題である。このため、県は、住居地と業務地を結ぶ街路の整備事業を行い、円滑な都市交通の確保に努めている。

- ① 都市計画道路 栗柄広谷線
- ② 都市計画道路 山手赤坂線

都市計画道路 栗柄広谷線（主要地方道府中松永線，一般県道新山府中線）

本路線は府中市市街地を南北に横断する道路であり、当該事業は、広域道路網との連絡、市街地内の幹線道路機能の強化、また、狭小な幅員による困難な離合、自転車歩行者道の未整備による歩行者・自転車の交通安全、老朽化した扇橋などの問題解決を目的とした事業である。

平成 16 年度末に都市計画決定の変更を行い、2 工区及び 3 工区については道路事業により、平成 17 年度から事業着手し、1 工区については、平成 26 年 7 月に事業認可を受け、街路事業により整備を進めてきたところである。

また、2 工区については、平成 30 年 4 月に事業認可を受け、3 工区および 4 工区についても令和 3 年度に事業認可を受け、更なる事業の推進を図っている。

### <事業概要>

	1 工区	2 工区	3 工区	4 工区
所在地	高木町	高木町	栗柄町～高木町	高木町
延長	L = 551m	L = 337m	L = 410m	L = 219m
道路規格	4 種 2 級	3 種 2 級	3 種 2 級	4 種 2 級
道路幅員	W = 18.0m	W = 14.5m	W = 14.5m	W = 18.0m
着手年度	平成 26 年度	平成 17 年度	平成 17 年度	令和 3 年度
全体事業費	約 2.5 億円	約 1.8 億円	約 4.4 億円	約 10 億円



府中南北道路（府中市栗柄町～高木町）

イ 県営住宅の整備事業

県営住宅再編5箇年計画（第3次）に基づき、将来の安定した供給と良好な住環境の確保に向けて、県営住宅の整備を進めている。

① 建替統廃合事業

建替統廃合事業に着手する見込みの団地の進捗状況（令和3年度～令和7年度）

区分	所在地	団地名	進捗状況 (令和3年度末時点)
建替える団地	福山市	南泉住宅 78, 80号館 引野住宅	用途廃止済 着手済
統合のため 用途廃止する団地	三原市	須波住宅 1, 2号館	着手済
	尾道市	吉和手崎住宅 久保住宅 のぞみが浜住宅 1号館	用途廃止済 着手済 着手済
	福山市	吉津住宅 泉住宅 南泉住宅 81号館	着手済 着手済 着手済

凡例 着手済：入居者の移転など、建替・用途廃止に向けた取組に着手した状況  
用途廃止済：住棟の解体工事が行われ、用途廃止が完了した状況

② 既存住宅の長寿命化

既存県営住宅の改修（外壁改修，屋上防水改修等）を進めている。

< 県営南松永住宅 1 号館外壁改修その他工事 >



1 号館工事後



集会所工事後

③ 高齢者，障害者向け住まいの確保

県営住宅のバリアフリー化を進めている。

新築住宅：床の段差解消やエレベーターの設置等

既存住宅：手すり，緊急警報装置の設置等（1，2階の住戸）



(5) 施策別重点事業（共通施策）

〔共通施策〕社会資本の適切な維持管理の推進

《主な取組》

- ◆ 効率的・効果的な維持管理の推進
- ◆ 計画的な県土保全対策の推進
- ◆ 地域と協働した快適な公共空間の保全



道路法面の崩落予測技術



ドローンを活用した施設点検

ア アセットマネジメントの取組

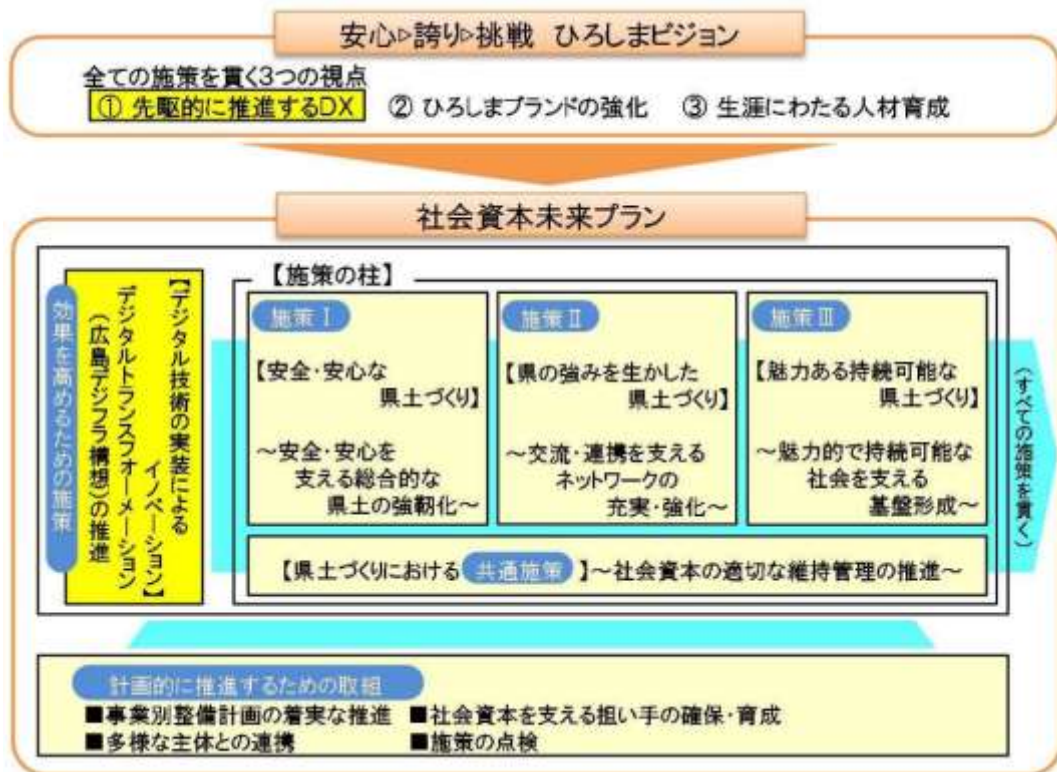
当事務所が管理する公共土木施設には、施設点検、健全度の判定、最適な修繕時期の選定や施設の修繕を行うことにより、施設の効果的・効率的な維持管理を行うアセットマネジメントを導入しており、また、令和2年度に策定・改訂した「インフラ老朽化対策の中長期的な枠組み」と主要な施設分類毎の「修繕方針」に沿って、計画的な維持管理に取り組んでいるところである。

施設の効果的・効率的な維持管理を推進するため、当事務所内にアセットマネジメント検討会を設置し、年3回（①出水期前、②非出水期、③結果報告）開催している。

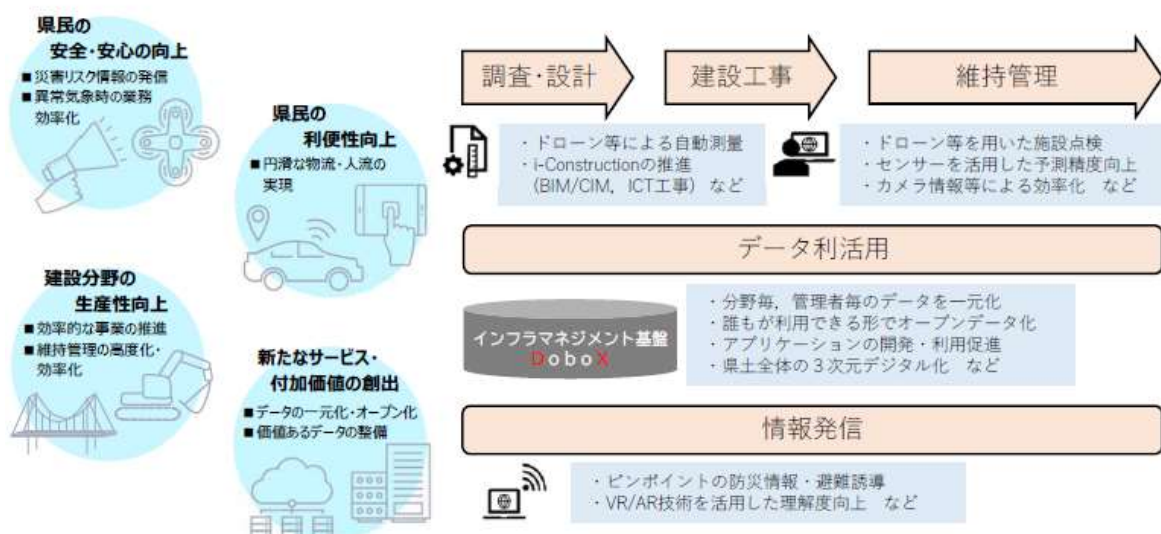
また、管理する施設のうち、職員による点検が難しいトンネル、道路法面、道路付属物、排水機場、港湾水門・陸閘などは外部委託による点検とし、その他の施設は職員による点検及び外部委託による点検を計画的に実施している。

イ デジタル技術を活用したインフラマネジメント（広島デジフラ構想）の推進

令和3年3月に策定した「広島デジフラ構想」について、新たな取組案の追加や取組内容の見直しを行い、令和4年3月に「広島デジフラ構想 2022～デジフラ 2nd ステージへ～」として改訂した。引き続き、調査、設計、施工から維持管理のあらゆる段階において、デジタル技術を最大限に活用し、より効果的・効率的なインフラマネジメントの推進に取り組んでいく。



施策の体系



# 広島県東部建設事務所管内図

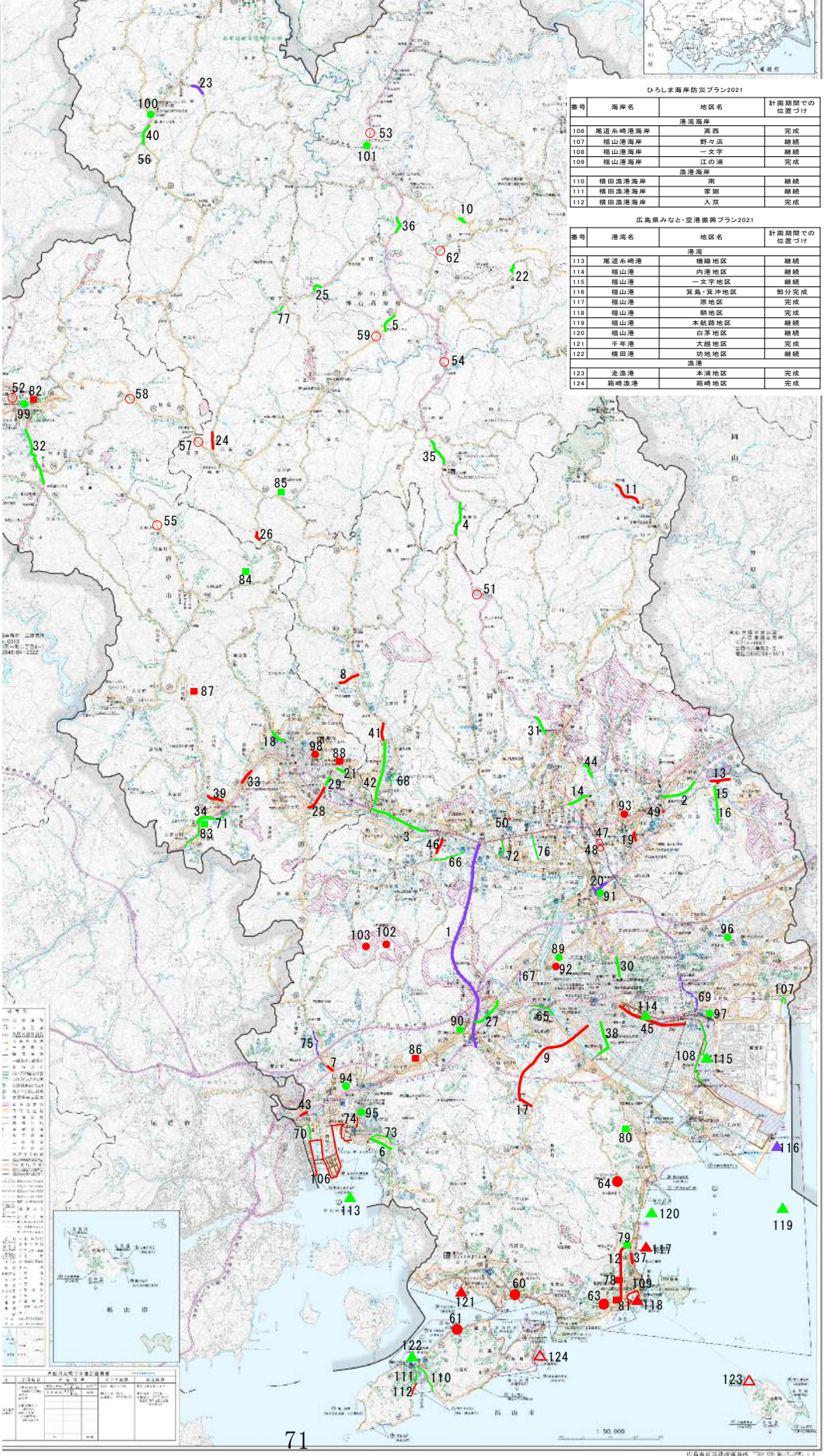
## 東部建設事務所 地域整備計画実施方針 総合計画図 (R3~R7)

凡例	実施計画 期間内に完成	実施計画期間内 に一部のみ完成 (継続(部分完成 →一部完了)事業)	実施計画期間 内に完成しない (継続事業)
道路改良・街路			
交通安全			
橋梁耐震補強			
法面災害防除			
河川(高瀬を除く)			
砂防			
急傾斜			
地すべり			
遺構			
海岸(高瀬)			
海岸(護岸)			

番号	路線名	区間	計画期間での 位置づけ
1	津之島山守線	福山陸運状線	継続(部分完成)
2	国道313号	神辺バイパス(4車線化)	継続
3	国道486号	新市(新市府中拡幅)	継続
4	国道182号	坂瀬川	継続
5	西香島水線	長谷川	継続
6	新松水線	慶応浜	継続
7	府中松水線	寺津	完成
8	金丸府中線	金丸	完成
9	福山沼津線	原戸～原野	完成
10	丹生沼津線	上原	完成
11	加茂沼津線	栗免2	完成
12	新松水線	新	完成
13	下野須井原線	八尋	完成
14	下野須井原線	道土	継続
15	福山上野須線	八尋	継続
16	福山上野須線	下竹田	継続
17	原野須井原線	原野	完成
18	木野山府中線	出口	継続
19	三谷神辺線	掛之橋	完成
20	加茂沼津線	福山	継続(部分完成)
21	新山府中線	広谷	継続
22	木野谷小吹線	近田	継続
23	原木高光線	高光	継続(部分完成)
24	三和油木線	高瀬	完成
25	三和油木線	高瀬	継続
26	小島栗谷線	徳ヶ島橋	完成
27	山手赤坂線	津之郷～赤坂	継続
28	栗谷広谷線	栗谷～高木	完成
29	栗谷広谷線	栗谷	継続
30	国道313号	三宮～栗谷津	継続
31	国道182号	下加茂	継続
32	国道486号	丹生～深江	継続
33	国道486号	文久～岡崎	完成
34	国道486号	福橋	継続
35	国道182号	井原	継続
36	国道182号	油木～安田	継続
37	福山新線	福山	完成
38	福山新線	沖野上町	完成
39	府中上下線	福橋	完成
40	三原東城線	福永	継続
41	新市七曲西城線	宮内	完成
42	新市七曲西城線	宮内2	継続
43	福山新線	高木	完成
44	道土停車場中野線	神辺町道土	完成
45	福山港松浜線	東川口～新浜	完成
46	福山港松浜線	福田	完成
47	国道182号	高瀬川橋	完成
48	国道182号	高瀬川橋(下り)	完成
49	国道313号	高瀬橋	完成
50	中野駅交差線	駅交差橋	完成
51	国道182号	加茂(4箇所)	完成
52	国道486号	園宮～有種(2箇所)	完成
53	国道182号	新免～油木(1箇所)	完成
54	国道182号	大矢(1箇所)	完成
55	府中上下線	岡字～上野(1箇所)	完成
56	三原東城線	伏～永野(1箇所)	完成
57	新市七曲西城線	原見(1箇所)	完成
58	西香島水線	上下町原見(1箇所)	完成
59	西香島水線	小島(1箇所)	完成
60	新松水線	新松(1箇所)	完成
61	沼津福田津線	栗谷～内海(2箇所)	完成
62	有賀油木線	上栗松～茅(8箇所)	完成
63	後山公園洗谷線	新野後地(14箇所)	完成
64	後山公園洗谷線	新野～美和(12箇所)	完成

番号	河川名	箇所	計画期間での 位置づけ
65	瀬戸川	福山市野宮町～佐渡町	継続
66	有地川	福山市野宮町～栗田町	継続
67	福山川	福山市佐渡町	部分完成
68	神谷川	福山市新市町	継続
69	手形川	福山市東手形町～春日町	部分完成
70	藤中川(高瀬)	福山市藤中町	継続
71	豊田川	府中市石町～長瀬市御厨町	継続
72	藤野川(高瀬)	福山市藤野町	継続
73	新川	福山市津野町～金江町	継続
74	羽原川	福山市松永町	完成
75	本間川	福山市本間町	部分完成
76	新野川(高瀬)	福山市新野町	継続
77	阿下川	神石高瀬町阿下	継続

番号	渓流(箇所)名	市町名	計画期間での 位置づけ
78	後山川	福山市新野町	完成
79	藤中川	福山市藤野町	継続
80	丹波島谷西川	福山市大谷町	継続
81	清水川	福山市新野町	完成
82	大群谷	府中市上下町	完成
83	陸地川	府中市藤野町	継続
84	石ヶ平津川	府中市大野山町	継続
85	西又木野支川13	神石高瀬町又木野	継続
H30年対応			
86	萩之尾川橋	福山市神村町	完成
87	高ノ関川	府中市河佐町	完成
88	飯野谷川	福山市飯野谷町	完成
89	久松谷	福山市久松谷	継続
90	正明寺	福山市赤坂町	継続
91	橋樑心	福山市橋樑心	継続
92	宮本	福山市宮本庄	完成
93	秋久	福山市神辺町	完成
94	矢掛	福山市神村町	継続
95	松永明神雨地区	福山市松永町	継続
96	伊豆川	福山市伊豆町	継続
97	引野町	福山市引野町	完成
98	広谷	府中市鶴岡町	完成
99	園宮	府中市上下町	継続
100	下市	神石高瀬町福永	継続
101	門田原	神石高瀬町門田原	継続
老朽化対策(電燈橋)			
102	有地川	福山市	完成
103	有地川	福山市	完成
104	洗谷	福山市	完成
105	宅部	福山市	完成



ひろしま海岸防災計画2021			
番号	海岸名	地区名	計画期間での 位置づけ
港道海岸			
106	尾道赤崎港海岸	高西	完成
107	福山港海岸	野々浜	継続
108	福山港海岸	一文平	継続
109	福山港海岸	江の浦	完成
漁港海岸			
110	横田漁港海岸	南	継続
111	横田漁港海岸	茶畑	継続
112	横田漁港海岸	入深	完成

広島県みなと・空港復興計画2021			
番号	港湾名	地区名	計画期間での 位置づけ
港道			
113	尾道赤崎港	磯橋地区	継続
114	福山港	内港地区	継続
115	福山港	一文字地区	継続
116	福山港	真島・真沖地区	部分完成
117	福山港	野地区	完成
118	福山港	野地区	完成
119	福山港	本郷路地区	継続
120	福山港	白茅地区	継続
121	千年港	大越地区	完成
122	横田港	切地地区	継続
漁港			
123	津漁港	津漁地区	完成
124	船崎漁港	船崎地区	完成

# 地域整備計画実施方針

## 施策 I

### 安全・安心を支える総合的な県土の強靱化

- 平成30年7月豪雨等による被災地の復旧・復興を最優先で実施
- 円滑な災害支援活動を確保するための緊急輸送道路等の法面对策や橋梁耐震補強
- 地域住民の暮らしと命を守るハード・ソフト一体となった治水・土砂災害対策
- プレジャーボートの適正な保管に向けた放置艇対策の推進

事業名	現計画位置付	昨年度末時点の進捗段階			昨年度末時点の状況	
		測量・設計 用地調査	用地・補償	工事		
砂防激甚 災害対策 特別緊急 事業	萩之尾川隣(福山市神村町)	完成	●	●	●	完成
	宮ノ間川(府中市河佐町)	完成	●	●	●	事業中
	観音谷川(府中市広谷町)	完成	●			事業中
道路改良	(主)鞆松永線(慶応浜)	継続	●			事業中
	(主)芳井油木線(上豊松)	継続	●	●	●	事業中
	(主)加茂油木線(東免2)	完成	●	●	●	事業中
	(一)下御領新市線(道上)	継続	●	●	●	事業中
	(一)福山上御領線(八尋)	継続				未着手
	(一)福山上御領線(下竹田)	継続	●	●	●	事業中
	(一)熊野瀬戸線(熊野)	完成	●	●	●	事業中
	(一)木野山府中線(出口)	継続	●			事業中
	(一)加茂福山線(横尾)	継続(部分完成)	●	●	●	事業中
	(一)木割谷小吹線(近田)	継続	●			事業中
	(一)草木高光線(高光)	継続(部分完成)	●	●	●	事業中
	(一)三和油木線(安田)	継続	●			事業中
交通安全	国道313号(三吉～奈良津)	継続	●	●		事業中
	国道182号(下加茂)	継続	●			事業中
	国道432号(井永～深江)	継続				未着手
	国道486号(父石～目崎)	完成	●		●	事業中
	国道486号(篠根)	継続	●			事業中
	国道182号(井関)	継続	●			事業中
	国道182号(油木～安田)	継続	●			事業中
	(主)福山鞆線(鞆)	完成	●			事業中
	(主)福山鞆線(沖野上町)	継続	●			事業中
	(主)府中上下線(篠根)	完成	●	●		事業中
	(主)三原東城線(福永)	継続				未着手
	(主)新市七曲西城線(宮内)	完成		●	●	事業中
	(主)新市七曲西城線(宮内2)	継続	●		●	事業中
	(主)福山尾道線(高西町)	完成	●	●		事業中
	(一)道上停車場中野線(神辺町道上)	継続	●			事業中
	(一)福山港松浜線(東川口～新浜)	完成	●		●	事業中
	(一)福田戸手線(福田)	完成	●	●		事業中
法面災害 防除	国道182号(加茂(4箇所))	完成			●	完成
	国道432号(国留～有福(2箇所))	完成				未着手
	国道182号(新免～油木(1箇所))	完成			●	事業中
	国道182号(大矢(1箇所))	完成				未着手
	(主)府中上下線(阿字～上下町井永(5箇所))	完成	●		●	事業中
	(主)三原東城線(牧～永野(7箇所))	完成	●			事業中
	(主)新市七曲西城線(階見(1箇所))	完成				未着手
	(主)吉舎油木線(上下町階見(1箇所))	完成				未着手
	(主)吉舎油木線(小島(5箇所))	完成				未着手
	(主)鞆松永線(草深(1箇所))	完成				未着手
	(主)沼隈横田港線(常石～内海(2箇所))	完成				未着手
	(一)布賀油木線(上豊松～李(8箇所))	完成				未着手
	(一)後山公園洗谷線(鞆町後地(14箇所))	完成	●			事業中
(一)後山公園洗谷線(熊野～長和(12箇所))	完成				未着手	

施策 I

事業名	現計画位置付	昨年度末時点の進捗段階			昨年度末時点 の状況	
		測量・設計 用地調査	用地・補償	工事		
耐震補強	国道182号(高屋川橋)	完成	●		事業中	
	国道182号(高屋川橋(下り))	完成	●		事業中	
	国道313号(高洲橋)	完成			未着手	
	(一)中野駅家線(駅家陸橋)	完成			未着手	
河川高潮	藤井川(福山市南今津町)	継続	●		事業中	
河川改修	瀬戸川(福山市草戸町～佐波町)	継続	●	●	事業中	
	有地川(福山市駅家町～芦田町)	継続	●	●	事業中	
	福川(福山市佐波町)	部分完成	●	●	事業中	
	神谷川(福山市新市町)	継続	●	●	事業中	
	手城川(福山市東手城町～春日町)	部分完成	●	●	事業中	
	御調川(府中市父石町～尾道市御調町)	継続	●	●	事業中	
	服部川(浸透)(福山市駅家町)	継続	●		事業中	
	新川(福山市柳津町～金江町)	継続	●		事業中	
	羽原川(福山市松永町)	完成	●		事業中	
	本郷川(福山市本郷町)	部分完成	●		事業中	
	吉野川(浸透)(福山市駅家町)	継続	●	—	●	事業中
	阿下川(神石高原町阿下)	継続	●	●	●	事業中
通常砂防	後山川(福山市鞆町)	完成	●		事業中	
	陰平川(福山市鞆町)	継続	●		事業中	
	丹屋奥谷西川(福山市水呑町)	継続	●	●	●	事業中
	清水川(福山市鞆町)	完成	●		事業中	
	大畔谷(府中市上下町)	完成	●	●	●	事業中
	蔭地川(府中市篠根町)	継続				未着手
	石ヶ宇津川(府中市木野山町)	継続	●			事業中
	西父木野川支川3(神石高原町父木野)	継続	●			事業中
急傾斜地 崩壊対策	久松台(福山市久松台)	継続			未着手	
	正明寺(福山市赤坂町)	継続	●		事業中	
	横尾C(福山市横尾町)	継続	●		事業中	
	宮本(福山市北本庄)	完成	●	●	●	事業中
	秋丸(福山市神辺町)	完成	●	●	●	事業中
	矢捨(福山市神村町)	継続				未着手
	松永明神南地区(福山市松永町)	継続				未着手
	伊勢丘(福山市伊勢丘)	継続				未着手
	引野町(福山市引野町)	完成				未着手
	広谷(府中市鶴飼町)	完成	●	●	●	事業中
	国留(府中市上下町)	継続				未着手
	下市(神石高原町福永)	継続	●			事業中
門田原(神石高原町油木)	継続				未着手	
老朽化対策 (堰堤 補修)	有地川(福山市)	完成	●		事業中	
	有地川(福山市)	完成	●		事業中	
老朽化対策 (急傾 斜)	洗谷(福山市)	完成			未着手	
	宅部(福山市)	完成			未着手	
港湾海岸	尾道糸崎港海岸(高西)	完成	●	—	●	事業中
	福山港海岸(野々浜)【新規】	継続		—		未着手
	福山港海岸(一文字)	継続	●	—	●	事業中
	福山港海岸(江の浦)	完成	●	●	●	事業中
港湾改修	尾道糸崎港(機織地区)	継続				未着手 (直轄)
	福山港(内港地区)	継続		—		未着手
	福山港(一文字地区)【新規】	継続		—		未着手
漁港海岸	横田漁港海岸(南)	継続		—		未着手
	横田漁港海岸(家廻)	継続				未着手
	横田漁港海岸(入双)	完成	●	—	●	事業中

## 施策Ⅱ

### 交流・連携を支えるネットワークの充実・強化

- 広域的な道路ネットワークの構築
- 観光地へのアクセス向上による広域的な周遊ルートの形成

事業内容	現計画位置付	昨年度末時点の進捗段階			昨年度末時点の状況	
		測量・設計 用地調査	用地・補償	工事		
道路改良	(一)津之郷山守線(福山西環状線)	継続(部分完成)	●	●	●	事業中
	(主)福山沼隈線(草戸～熊野)	完成	●	●	●	事業中
	(主)鞆松永線(鞆)	完成	●	●	●	事業中
	国道313号(神辺バイパス(4車線化))	継続		—		未着手
	国道486号(新市(新市府中拡幅))	継続	●	●	●	事業中
	国道182号(坂瀬川)	継続	●			事業中
	(主)吉舎油木線(長者原)	継続	●			事業中
	(主)府中松永線(今津)	完成	●			事業中
	(一)金丸府中線(金丸)	完成	●	●	●	事業中
	(一)下御領井原線(八尋)	完成	●			事業中
	(一)三谷神辺線(掛之橋)	完成	●	●	●	事業中
	(一)新山府中線(広谷)	継続	●			事業中
	(一)三和油木線(高蓋)	完成	●	●	●	事業中
	(一)小島荒谷線(猿ヶ馬場)	完成	●	●		事業中
港湾改修	福山港(箕島・箕沖地区)	部分完成	●	●	●	事業中
	福山港(本航路地区)【新規】	継続				未着手 (直轄)

## 施策Ⅲ

### 魅力的で持続可能な社会を支える基盤形成

- 円滑で安全な交通の確保
- 都市環境の整備
- 利便性が高く安全で安心な生活を支えるまちづくり

事業名	現計画位置付	昨年度末時点の進捗段階			昨年度末時点の状況	
		測量・設計 用地調査	用地・補償	工事		
街路	(都)山手赤坂線(津之郷～赤坂)	継続	●		事業中	
	(都)栗柄広谷線(栗柄～高木)	完成	●	●	事業中	
	(都)栗柄広谷線(高木)	継続	●	●	●	事業中
港湾改修	福山港(原地区)	完成	●	—	●	事業中
	福山港(鞆地区)	完成	●			事業中
	福山港(白茅地区)【新規】	継続		—		未着手
	千年港(大越地区)【新規】	完成		—		未着手
	横田港(坊地地区)	継続		—		未着手
漁港改修	走漁港(本浦地区)	完成	●	—	●	事業中
	箱崎漁港(箱崎地区)	完成		—		未着手

## 4 業務の概要

### (1) 事業費費調

#### ① 一般会計

事業種別	令和3年度 最終				令和4年度 現在				比率 (B)/(A)
	公共事業費	単独建設事業費	維持修繕費	その他事業費	公共事業費	単独建設事業費	維持修繕費	その他事業費	
道	(5,588,151)	(510,260)	(10,865)	(0)	(6,109,276)	(535,260)	(10,865)	(0)	(6,188,276)
河川	(2,759,679)	(43,235)	(136,108)	(14,300)	(2,953,322)	(79,068)	(136,108)	(14,671)	(3,096,426)
砂防	730,800	348,000	417,060	105,796	1,601,656	961,800	652,210	105,796	2,391,377
災害復旧	(1,367,915)	(11,000)	(0)	(0)	(1,378,915)	(13,500)	(0)	(0)	(1,292,849)
街路	559,323	36,000	54,100	1,800	651,223	39,000	70,100	1,800	702,807
住宅整備	(704,355)	(0)	(0)	(0)	(704,355)	(0)	(0)	(0)	(704,355)
海岸	186,792	0	0	0	186,792	0	0	0	186,792
港湾	(1,448,500)	(8,860)	(0)	(0)	(1,457,360)	(3,860)	(0)	(0)	(1,461,220)
漁港	1,006,000	41,000	0	0	1,047,000	41,000	0	0	1,088,000
その他	423,636	102,219	0	0	525,855	102,219	0	0	628,074
合計	(199,100)	(0)	(0)	(0)	(199,100)	(0)	(0)	(0)	(199,100)
港湾	211,000	0	0	0	211,000	0	0	0	211,000
漁港	(231,000)	(18,000)	(0)	(0)	(249,000)	(18,000)	(0)	(0)	(267,000)
その他	594,000	480,090	210,000	307	1,284,397	480,090	210,000	307	1,284,397
合計	(476,050)	33,000	15,700	3,950	(476,050)	35,000	105,700	3,950	(476,050)
港湾	168,394	(0)	(0)	(0)	168,394	(0)	(0)	(0)	168,394
漁港	0	0	(0)	0	0	0	(0)	0	0
その他	(12,774,749)	(591,355)	(259,321)	(14,300)	(13,639,725)	(649,688)	(265,621)	(14,671)	(13,785,814)
合計	10,950,944	2,446,809	1,982,267	204,853	15,584,873	3,738,580	2,452,902	154,853	17,794,464

#### ② 特別会計

事業種別	令和3年度 最終				令和4年度 現在				比率 (B)/(A)
	公共事業費	単独建設事業費	維持修繕費	その他事業費	公共事業費	単独建設事業費	維持修繕費	その他事業費	
港湾特別整備	(0)	(289,251)	(0)	(0)	(289,251)	(0)	(0)	(0)	(289,251)
住宅特別整備	(0)	245,000	(0)	41,716	286,716	0	286,716	0	286,716
合計	(0)	(43,251)	(0)	41,716	(43,251)	0	553,432	0	510,181
合計	(12,774,749)	(880,606)	(259,321)	(14,300)	(13,928,976)	(938,939)	(265,621)	(14,671)	(14,075,065)
合計	10,950,944	2,691,809	1,982,267	246,569	15,871,589	3,983,580	2,452,902	196,569	18,081,180
合計	(23,725,694)	(3,572,415)	(2,241,588)	(260,869)	(29,800,565)	(4,922,519)	(2,718,523)	(211,240)	(32,156,245)

注1：( )は繰越額を示す

・令和3年度は、令和2年度から令和3年度への繰越額で外数(令和元年度から令和3年度への事故繰越額も含む)

・令和4年度は、令和3年度から令和4年度への繰越額で外数(令和2年度から令和4年度への事故繰越額も含む)

注2：【 】は繰越額と現年額の合計額を示す

(2) 公共用地取得等の状況

(令和4年5月1日現在)

令和3年度 用地補償費 (最終)	用地費	取得面積	補償費	物件件数(建物)	令和4年度 用地補償費 (当初)	摘 要
千円 2,027,697	千円 470,307	m <sup>2</sup> 81,254	千円 1,557,389	55(17)	千円 2,569,300	

(3) 許認可事務の状況

ア 建設業許可業者数

(令和4年4月1日現在)

市町別	区 分	許 可 業 者 数	備 考
三 原 市		353	内大臣許可数 2
尾 道 市		488	〃 7
福 山 市		2,036	〃 49
府 中 市		142	〃 3
世 羅 町		81	
神石高原町		45	
計		3,145	〃 61

イ 宅地建物取引業免許者数

(令和4年4月1日現在)

市町別	区 分	免 許 者 数	備 考
三 原 市		60	
尾 道 市		85	
福 山 市		431	内大臣免許数 6
府 中 市		21	
世 羅 町		4	〃 1
神石高原町		6	
計		607	〃 7



ウ 道路，河川等占用使用許可状況

許認可事務の名称	令和2年度			令和3年度		
	受付数	処理数	未処理数	受付数	処理数	未処理数
道路占用許可(新規)	675	675	0	744	746	26
〃 (継続)	284	284	0	323	323	0
道路改築承認	70	70	0	70	70	0
特殊車両通行許可	584	560	23	645	633	12
河川法許可	579	564	15	622	607	15
普通河川等の工事許可	17	16	1	16	15	1
海岸保全区域指定	0	0	0	0	0	0
港湾区域内における水域の占用許可(新規)	19	20	0	14	12	2
〃 (継続)	2	2	0	33	33	0
漁港区域内における水域の占用許可(新規)	7	6	1	7	7	1
〃 (継続)	1	1	0	8	8	0
海岸保全区域内における占用許可等(新規)	23	23	0	14	14	0
〃 (継続)	3	3	0	60	60	0
一般海域の占用許可(新規)	4	2	2	4	4	2
〃 (継続)	0	0	0	0	0	0
公有水面埋立事前審査	1	1	0	1	1	0
公有水面埋立免許等	1	0	1	0	1	0
公有水面埋立設計変更等の許可	1	1	0	1	1	0
公有水面埋立竣功認可	0	0	0	1	1	0
公有水面埋立地の譲渡の許可等	0	0	0	0	0	0
砂防指定地内における制限行為の許可	25	24	1	24	23	1
砂防設備の占用許可	19	19	0	18	17	1
砂防指定地内における制限行為の協議同意	3	3	0	11	11	0
砂防設備の占用の協議同意	0	0	0	9	9	0
急傾斜地崩壊区域内における制限行為の許可	6	6	0	10	9	1
地すべり防止区域内における制限行為の許可	1	1	0	0	0	0
土地区画整理法第76条の許可	0	0	0	0	0	0
港湾施設許可	2512	2512	0	2494	2494	0
漁港施設許可	28	28	0	31	31	0
都市計画法第53条の許可	1	1	0	1	1	0

エ 建築業務（所管区域：府中市，神石高原町，世羅町）

① 建築確認・検査申請状況

年度 市町別	令和2年度				令和3年度			
	確認申請	中間検査	完了検査	申請手数料（円）	確認申請	中間検査	完了検査	申請手数料（円）
府中市	8	0	1	197,000	4	0	5	165,000
世羅町	4	0	2	107,000	4	0	2	86,000
神石高原町	0	0	0	0	0	0	0	0
昇降機	1	—	1	21,000	2	—	2	80,000
計	13	0	4	325,000	10	0	9	331,000

※確認申請の件数は，計画通知及び計画変更確認申請を含む。

※申請手数料は，確認申請・中間検査・完了検査の手数料の合計とする。

※各申請件数は工作物の申請件数を含む。

② 建築許可・認定申請状況

年度 区分	令和2年度		令和3年度	
	件数	申請手数料（円）	件数	申請手数料（円）
申請	2	60,000	2	54,000
許可	1		2	

③ 仮使用認定申請状況

年度 区分	令和2年度		令和3年度	
	件数	申請手数料（円）	件数	申請手数料（円）
申請	2	240,000	3	240,000
許可	1		3	

④ 一団地認定（取消し）状況

年度 区分	令和2年度		令和3年度	
	件数	申請手数料（円）	件数	申請手数料（円）
申請	0	0	0	0
許可	0		0	

⑤ 道路位置指定状況

年度 区分	令和2年度		令和3年度	
	指定件数		指定件数	
幅員m	4.0～4.9	19.25	24.24	
	5.0～5.9	0.00	0.00	
	6.0	0.00	0.00	
	その他	0.00	0.00	
計		19.25	24.24	

⑥ 優良住宅認定状況

区分	年度	令和2年度		令和3年度	
		件数	手数料(円)	件数	手数料(円)
共同住宅		0	0	0	0
その他		0	0	0	0
計		0	0	0	0

⑦ 住宅金融支援機構業務取扱件数

区分	年度	令和2年度	令和3年度
災害復興住宅		0	0
計		0	0

⑧ その他の事項の状況

区分	年度	令和2年度	令和3年度
		件数	件数
し尿浄化槽設置届		1 (89)	2 (89)
特定建築物の認定(バリアフリー法)		0	0
省エネルギー計画書届出		13	8

※ ( ) 内は、浄化槽法による届出件数で外数

オ 宅地造成等開発業務（所管区域：府中市，神石高原町，世羅町）

① 宅地造成工事取扱状況

区分	年度	令和2年度			令和3年度		
		件数	面積(ha)	手数料(円)	件数	面積(ha)	手数料(円)
申請	0	0.00	0	1	0.92	22,000	
	許可	0		0.00	0		0.00

- ・許可件数は前年度申請分を含む。
- ・変更分も含む。
- ・面積は切盛面積ではなく宅地面積である。

② 開発行為取扱状況（都市計画法第29条）〔変更許可申請を含む〕

区分	年度	令和2年度			令和3年度		
		件数	面積(ha)	手数料(円)	件数	面積(ha)	手数料(円)
市街化区域	申請	1	0.30	130,000	3	0.53	390,000
	許可	1	0.30		2	0.28	
調整区域	申請	0	0	0	0	0	0
	許可	0	0		0	0	
非線引区域及び都計外	申請	2	3.55	50,000	0	0	0
	許可	2	3.55		0	0	
計	申請	3	3.85	180,000	3	0.53	390,000
	許可	3	3.85		2	0.28	

- ・許可件数は前年度申請分を含む。
- ・変更分も含む。

③ 建築許可取扱状況（都市計画法第43条）

区分	年度	令和2年度			令和3年度		
		件数	面積(ha)	手数料(円)	件数	面積(ha)	手数料(円)
申請	1	0.03	7,100	4	0.24	28,400	
	許可	2		0.07	4		0.24

④ 優良宅地認定状況

区分	年度	令和2年度			令和3年度		
		件数	面積(ha)	手数料(円)	件数	面積(ha)	手数料(円)
申請	0	0.00	0	0	0.00	0	
	認定	0		0.00	0		0.00

## 5 管 理 の 状 況

### (1) 道路、河川、港湾等の管理

当所が管理する公共土木施設は、国・県道 81 路線延長 774.4 km、一・二級河川 91 河川延長 393.7 km、砂防指定地 138 地区、急傾斜地崩壊危険区域 135 地区、地すべり防止区域 8 地区、土砂災害警戒区域 6,887 区域である。

港湾・漁港は、重要港湾 2 港、地方港湾 2 港、漁港 4 港で、また海岸保全区域は 9 海岸 53.4 km である。

公共土木施設等の管理にあたっては、近年管理者としての管理責任が問われる事例が多く見受けられるところであり、適正な管理とその充実に努めているところである。

道路・河川の美化運動の一環としてマイロードシステム及びラブリバー制度を実施し管内にそれぞれ 107 団体及び 44 団体が加入している。

なお、年々増加する交通量に加え、車両の大型化、重量化により道路の損傷等が著しい。この現況から路面等を常に良好な状態に保つため、維持管理に努めるとともに、公益事業者と工事の調整を図り、安全かつ円滑な交通の確保に努めている。

また、管内の港湾・漁港等には、1,000 隻を超えるプレジャーボートの係留が確認されており、平成 30 年 3 月策定の「放置艇解消のための基本方針」により、秩序ある保管状態となるよう、放置艇対策に取り組む。

### (2) 建築、宅地開発の指導及び県営住宅の管理

#### (建 築)

常に建築関連法令の普及に勤め、技術の進歩に対応した適切な指導を行い、中間・完了検査の充実を図り、法の最終目標達成に努めている。また、違反建築物の是正指導と取締りの強化、特殊建築物に対しては、防災査察を行う等防災指導を強力に進めている。

さらに、建築物所有者に対し、既存建築物に係る適正な維持保全の重要性を、定期報告制度の充実、耐震化促進の啓発等を通じ、意識の醸成を図っている。

#### (宅地開発)

建築管内のうち府中市は備後都市圏の線引き都市計画区域であり、宅地造成等規制区域も傾斜地を中心に指定されている。

これら地域、地区の指定に沿って開発法令に基づき適正な法執行に務め、良好な宅地開発が行われるよう関係市町とも連携を密にし、指導監督の強化を図っている。

違反行為の是正、防災対策の指導についても、パトロール等の充実に努めるとともに、必要に応じ勧告、命令を行う等適正な運用に努めている。

#### (県営住宅)

県営住宅の管理にあたっては、入居者の快適な住環境の確保を目指して、指定管理者（平成 19 年 4 月 1 日導入）と協力して住宅の維持保全、入居・退去の受付、家賃の収納等を行っている。