

かんが

せん きよ

みんなで考えよう「選挙」

〇〇小学校のみんな、
これからぼくといっしょに、「選挙」に
ついて勉強しよう！



ひろしま みらい つく しゅやく
広島の未来を作る主役になろう！

ひろしまけんあか せんきよすいしんきょうぎかい
広島県明るい選挙推進協議会
ひろしまけんせんきよかんりいいんかい
広島県選挙管理委員会

< 目次 >

- 1 ^{せんきょ}選挙ってなあに? 1ページ
- 2 「^{せんきょけん}選挙権」ってものがあるらしい 2ページ
- 3 ^{せんきょ}選挙のいろいろ 3ページ
- 4 ^{わか}若い人は^{ひと}投票^{とうひょう}に行っているの? 4ページ
- 5 ^{とうひょう}投票のしかた 6ページ
- 6 なぜ^{とうひょう}投票^いに行かなかったのですか? 7ページ
- 7 ^{とうひょう}投票しやすくするために 8ページ
- 8 ^{せんきょ}選挙クイズ 9ページ

せんきょ 選挙ってなあに？

わたし
私たちは、みんなが^{あんしん}安心して^{しゃかい}くらせる社会をつくりたいと^{ねが}願っています。
でも、いろいろな^{かんが}考えを持った^{ひと}たくさんの方が、みんなで^{あつ}集まって^{はな}話し
^あ合いをすることは、^{じかん}時間も^{はなし}かかるし、なかなか^{たいへん}話がまとまらずに大変です。
そこで、みんなの^{だいひょうしゃ}代表者を選び、^{わたし}私たちの^か代わりに、いろいろなことを
^き決めていきます。

これは^{がっこう}学校でもいっしょ。^{がっこう}学校のみんなが^{あつ}集まって^{はな}話し^あ合いをするのは
^{たいへん}大変だから、^{じぶん}自分たちの^{だいひょう}代表^{えら}を選んで、いろいろなことを^{まか}らせています。

こういった^{だいひょうしゃ}代表者^{えら}を選ぶことを「^{せんきょ}選挙」といいます。

「^{せんきょ}選挙」でだれを^{だいひょうしゃ}代表者^{えら}に選ぶかによって、^{わたし}私たちの^{おお}くらしは大きく
^か変わります。

「^{せんきょ}選挙」は、^{わたし}私たちの^{せいかつ}生活に大きく^{かか}関わる^{たいせつ}大切なものなのです。



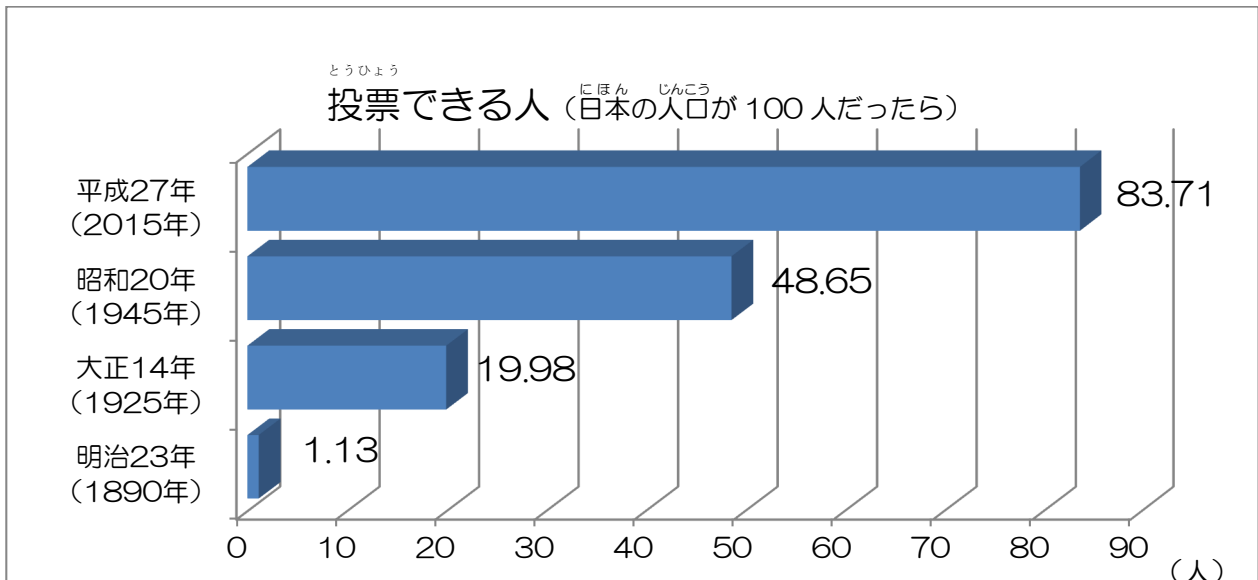
^{じぶん}自分たちの^{だいひょうしゃ}代表者^{えら}を選ぶことを「^{せんきょ}選挙」というんだね。



「選挙権」ってものがあるらしい

私たちは、18歳になると、みんなの代表を選挙で選ぶことができる権利である「選挙権」が与えられます。

現在は、この年齢になると男性も女性も選挙権が与えられますが、男性にしか選挙権が与えられなかったり、多くの税金を納めている人にしか選挙権が与えられなかったりしたときがありました。昭和20年（1945年）になって、ようやく女性に選挙権が与えられました。そして、平成27年（2015年）には、選挙権の年齢も70年ぶりに変わり、20歳以上から18歳以上へ引き下げられました。



「選挙権」が与えられる性別や年齢は時代とともに変わってきたんだね。

せんきよ 選挙のいろいろ

「選挙」と、ひと口に言っても、社会にはいろいろな選挙があることを知っていますか？

それぞれの選挙では立候補できる年齢などが法律で決まっています。

私たちのくらしを決める大切な選挙の種類を見てください。

せんきよ しゅるい 選挙の種類		せんきよけん 選挙権	せんきよ りっこうほ けんり 選挙に立候補する権利 (ひ せんきよけん 被選挙権)
くに の せんきよ 選挙	しゅうぎいんぎいんせんきよ 衆議院議員選挙	まん 18 さい いじょう の にほんこくみん 歳以上の 日本国民	まん さいいじょう 満25歳以上
	さんぎいんぎいんせんきよ 参議院議員選挙		まん さいいじょう 満30歳以上
ちほう の せんきよ 選挙	けんちじせんきよ 県知事選挙		まん さいいじょう 満30歳以上
	けんぎかいぎいんせんきよ 県議会議員選挙		まん さいいじょう 満25歳以上
	しちょうそんちょうせんきよ 市町村長選挙		
	しちょうそんぎかいぎいんせんきよ 市町村議会議員選挙		

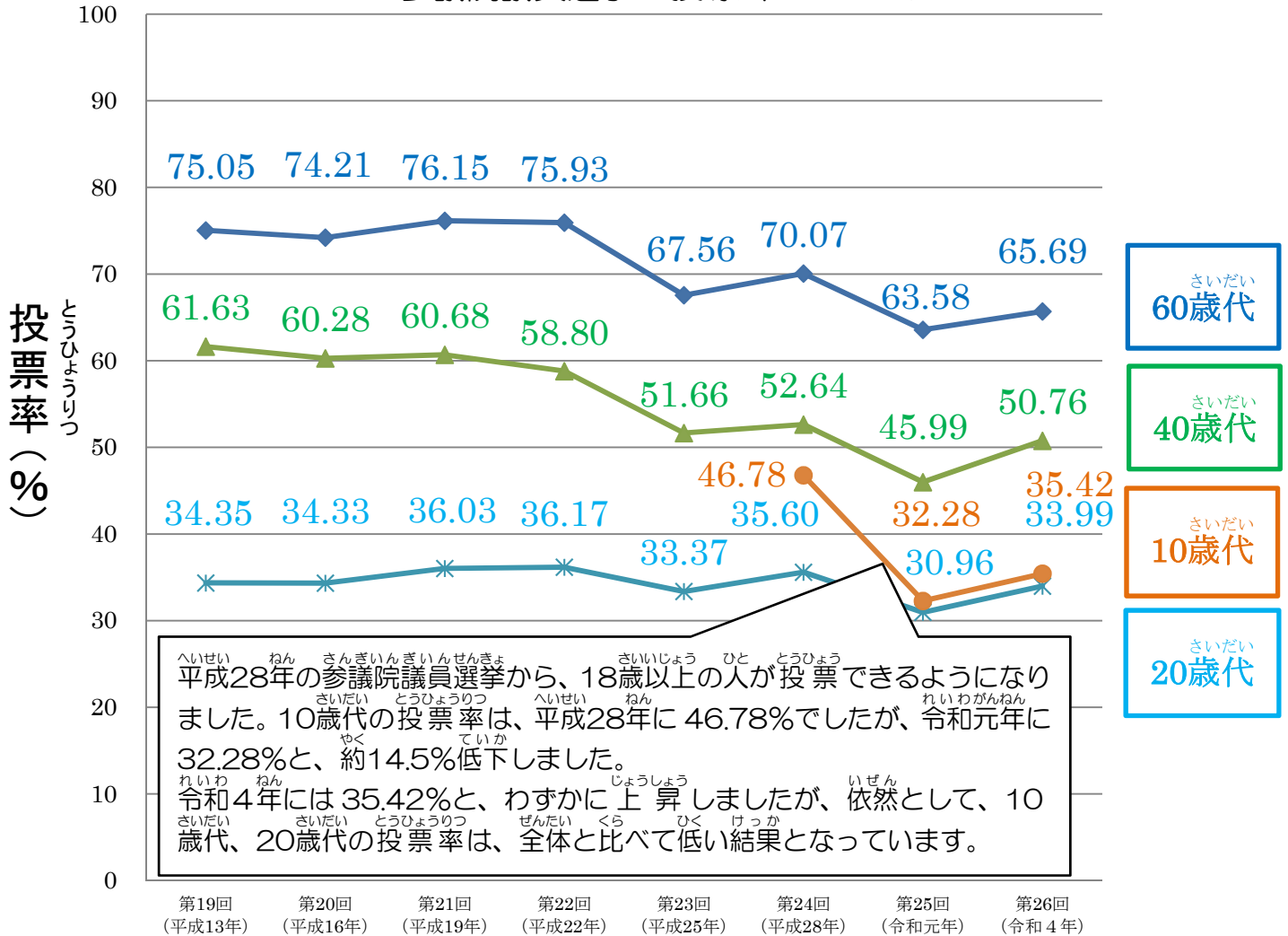


せんきよ ことば
「選挙」っていう言葉は同じだけど、
いろいろな種類の選挙があるんだね。
しゅるい せんきよ

若い人は投票に行っているの？

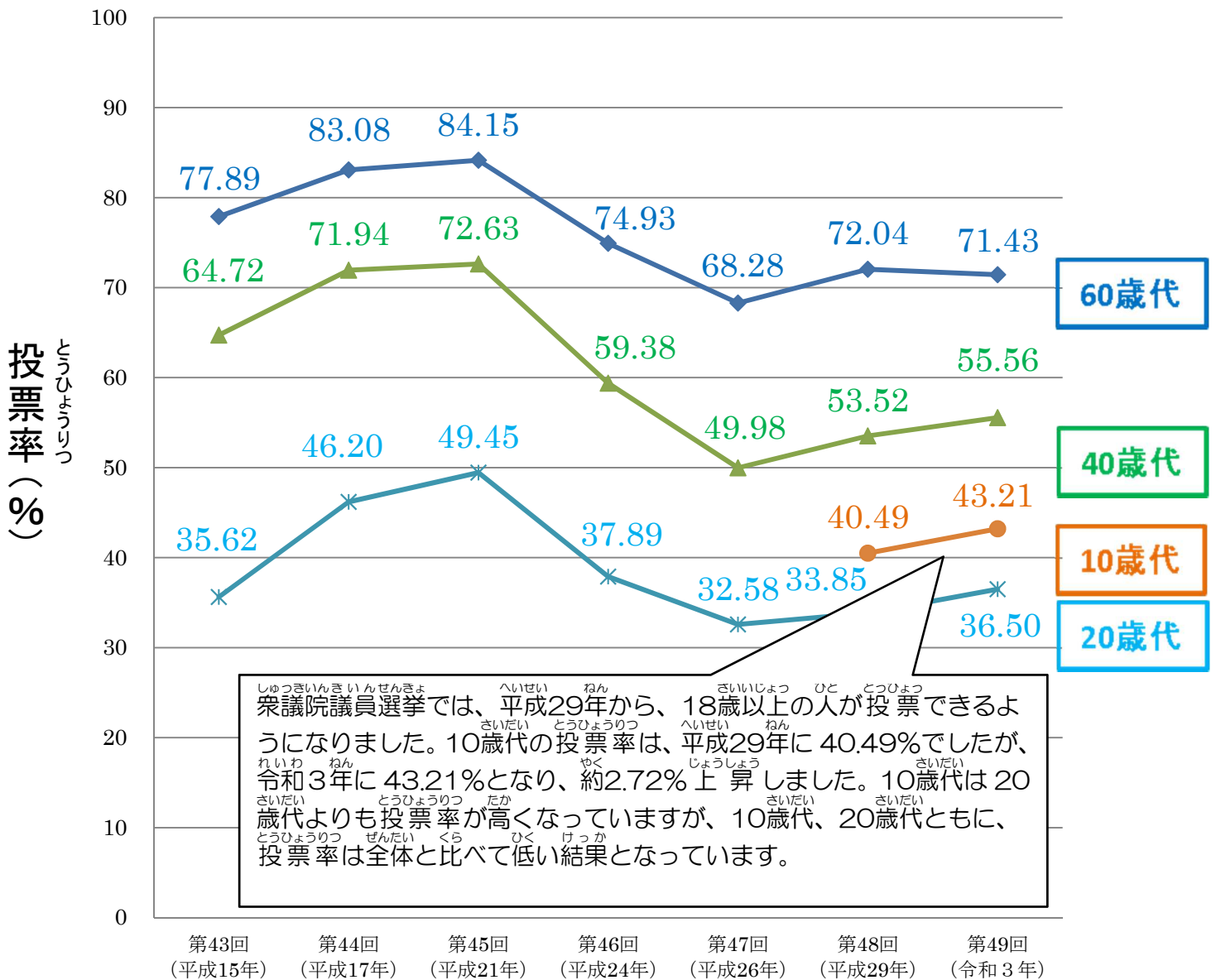
今まで見てきたとおり、私たちに、18歳になると選挙権が与えられます。ただ、選挙権が与えられたといっても、投票に毎回行かなければいけない義務はありません。では、若い人は投票に行っているのでしょうか？

参議院議員選挙の投票率について



なぜ若い人の投票率は低いのだろう？
投票に行かない理由を考えてみよう。

しゅうぎいんぎいんせんきょ どうひょうりつ
衆議院議員選挙の投票率について

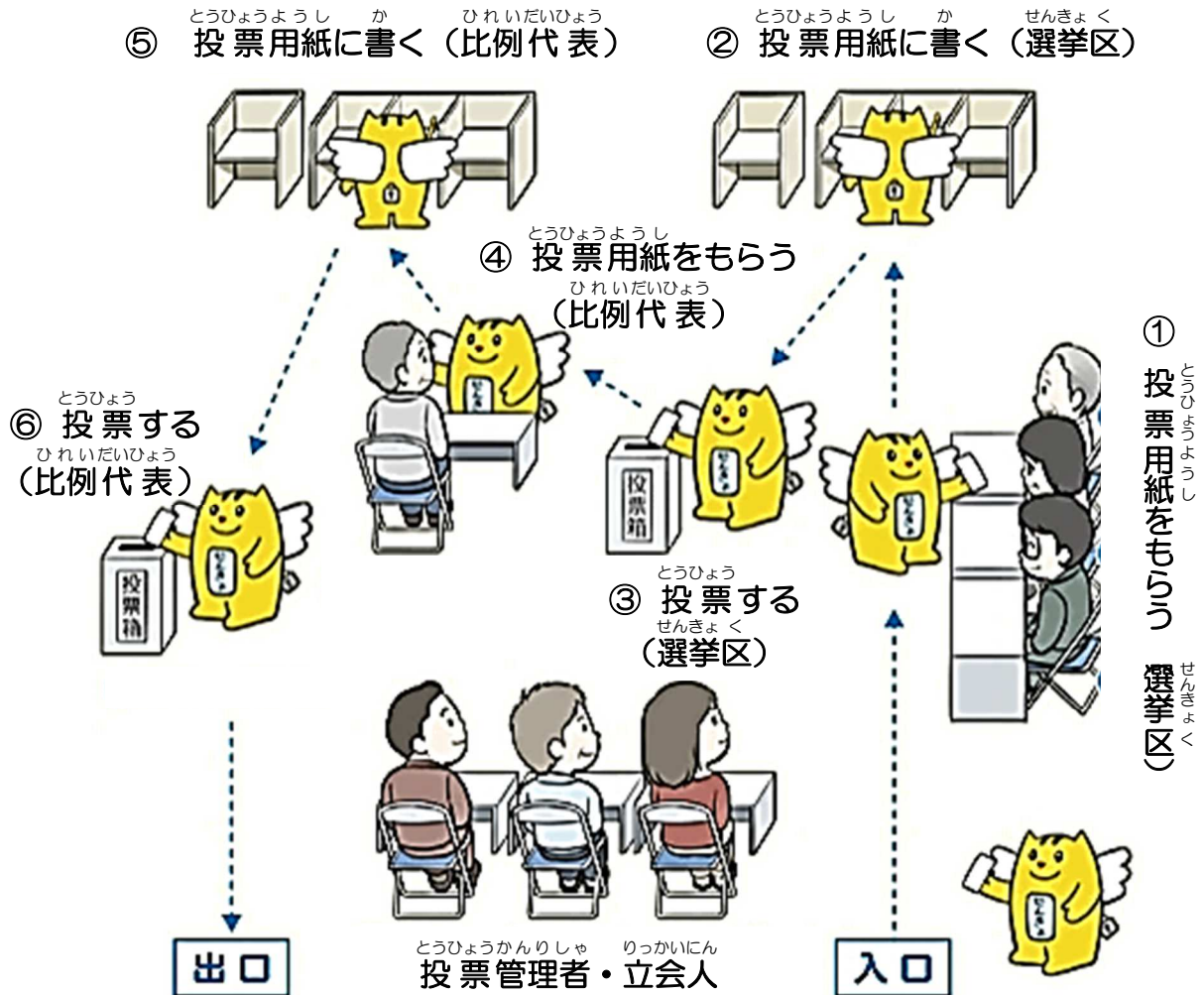


とう かあ いっしょ
お父さんやお母さんと一緒に
どうひょうしょ はい
投票所に入ることができるよ。
どうひょうしょ まも
投票所のルールを守って、
どうひょう み
投票のしかたを見てみよう。

とうひょう

投票のしかた

さんぎいんぎいんせんきよ ばあい 参議院議員選挙の場合



さんぎいんぎいん せんきよ とうひょう かい
参議院議員選挙は投票を2回するんだ!



なぜ投票に行かなかったのですか？

とうひょうび しごと い
投票日に仕事があって行けなかったんだ。



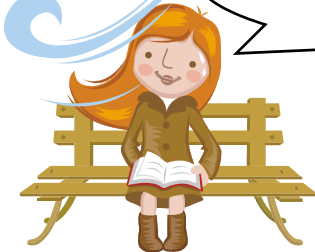
とうひょうび りょこう い
投票日は旅行に行ってしまったの。



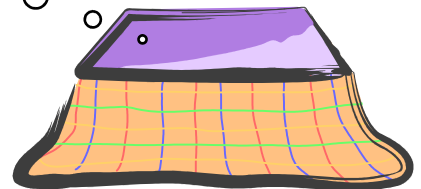
からだ くあい わる
体の具合が悪くて…。



こうほしゃ わ
候補者のことがよく分からなくて…。



い
行くのがめんどうで…。



?

とうひょうび つごう わる
投票日に都合が悪いと、
もう投票することはできないの？

とうひょう

とうひょう 投票しやすくするために

とうひょう い りゆう
投票に行かない理由にも、いろいろなものがありました。その中で多かつた理由のひとつが「投票日に仕事や旅行があつて行けなかつた」というものです。

とうひょう い きも
投票に行きたい気持ちはあるのに、とうひょうび よてい
投票日に予定があるばかりに投票に行けないのは残念ですよね。

そこで、そういった人たちのために、「期日前投票」という制度があります。

せいど りよう
この制度を利用すれば、せんぎょ とうじつ
選挙の当日に、仕事や旅行の予定があつても、とうひょうび
投票日の前に投票することができます。



とうひょうび ようじ
これで、投票日に用事があつても大丈夫だね♪

☆コラム☆

とうひょうようし お しぜん ひら 投票用紙って折っても自然に開くって知ってた!?

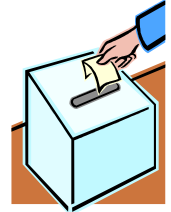
わたし とうひょう
私たちが投票のときに使う投票用紙。投票用紙に候補者の名前を書いて、投票箱に入れるときには折って入れられていたりします。一人ひとりの想いが詰まっている一票だからしっかり折られていることもしばしば。

ただ、かいひょう
ただ、開票するときに、折ってある紙1枚ずつを開いて数えていたら大変ですよね。

そこで、とうひょうようし かみ
そこで、投票用紙に使われる紙には特殊な加工がしてあつて、投票箱に折って入れられても、中で自然と開くようになっているのです。

せんきよ 選挙クイズ

いま、わたしたちにとって大切な「選挙」について学習してきました。最後にクイズでおさらいをしてみましょう。全問正解できたら、選挙博士かも！？



Q1. 日本では選挙権は何歳になると与えられるでしょう？

- ① 18歳 ② 20歳 ③ 25歳

Q2. 選挙権が与えられると、いくつの選挙で投票できるでしょう？

- ① 6つ ② 7つ ③ 8つ

Q3. 投票日に用事があっても投票日前に投票できますが、そのことを何投票というでしょう？

- ① 不在者投票 ② 先どり投票 ③ 期日前投票

Q4. 投票日に日本にいらなくても投票できます。投票できるのはどこでしょう。

(ここからはテキストにはのっていない問題だよ。)

- ① 北極 ② 南極 ③ 宇宙

Q5. ある乗り物に乗っているときでも投票できます。その乗り物とは？

- ① 飛行機 ② 船 ③ ロケット



むずか
難しかったかな？
次のページで答え合わせをしてみよう。
つき こと あ

せんきょ 選挙クイズ (答え)

Q1. 日本では選挙権は何歳になると与えられるでしょう？

- ① 18歳 ② 20歳 ③ 25歳

日本では18歳になると選挙権が与えられます。(2・3ページ)

Q2. 選挙権が与えられると、いくつの選挙で投票できるでしょう。

- ① 6つ ② 7つ ③ 8つ

18歳になって選挙権が与えられると、国会議員(衆議院議員、参議院議員)の選挙、地方(県知事、市町村長、県議会議員、市町村議会議員)の選挙で投票できます。(3ページ)

Q3. 投票日に用事があっても投票日前に投票できますが、そのことを何投票というでしょう？

- ① 不在者投票 ② 先どり投票 ③ 期日前投票

投票日に用事があっても、投票日の前に投票できることを「期日前投票」といいます。(8ページ)
みんなも投票に行けるようになって投票日に用事があるときは期日前投票を利用しようね。

Q4. 投票日に日本にいらなくても投票できます。投票できるのはどこでしょう。

(ここからはテキストにはのっていない問題だよ。)

- ① 北極 ② 南極 ③ 宇宙

南極には観測や研究をしたりする基地があって、そこでは日本にいらなくても投票ができます。
他にも海外に住んでいる日本人も登録をすれば日本にいらなくても投票できるんだよ。

Q5. ある乗り物に乗っているときでも投票できることがあります。その乗り物とは？

- ① 飛行機 ② 船 ③ ロケット

仕事で船に乗っている人は、船の中で投票できます。これは、一旦漁に出たりするとなかなか港に立ち寄れないためです。将来、月に基地ができれば、そこでも投票ができるようになるかもしれませんね。



みんな、選挙博士になれたかな？

このキャラクターのなまえは？



僕は「明るい選挙」を広めるために生まれたキャラクター。
投票箱がモチーフになっていて、頭の2本線は投票用紙の挿入口をあらわしているよ。
僕のしっぽはあるものになっているんだけど、詳しいことは「明るい選挙推進協会」のホームページをチェックしてみてね♪

名前：選挙のめいすいくん
ニックネーム：めいすいくん
誕生日：平成12年4月？日
身長：？cm
体重：？kg

僕は、めいすいくんのご当地バージョン「投票にコ～イ！めいすいくん」
広島県民になじみ深い鯉をモチーフに「投票に鯉(来～い!)」と呼びかけることで、鯉の滝登りのように投票率アップをめざします。



選挙出前講座テキスト（小学校編）

みんなで考えよう「選挙」

作成：広島県明るい選挙推進協議会
広島県選挙管理委員会

第8版：令和5年6月8日