

第 1 章

令和5年度 全国学力・学習状況調査

調査の概要及び調査結果の分析

(1) 調査の概要

- ア 調査の目的** 義務教育の機会均等とその水準の維持向上の観点から、全国的な児童生徒の学力や学習状況を把握・分析し、教育施策の成果と課題を検証し、その改善を図るとともに、学校における児童生徒への教育指導の充実や学習状況の改善等に役立てる。さらに、そのような取組を通じて、教育に関する継続的な検証改善サイクルを確立する。
- イ 調査対象** 小学校第6学年、義務教育学校前期課程第6学年、特別支援学校小学部第6学年
中学校第3学年、義務教育学校後期課程第3学年、中等教育学校前期課程第3学年、特別支援学校中学部第3学年
- ウ 実施期日** 令和5年4月18日(火)
- エ 調査事項**
 - a 児童生徒に対する調査
 - 教科に関する調査
小学校調査：国語、算数
中学校調査：国語、数学、英語
 - 質問紙調査
 - b 学校質問紙調査

オ 調査実施学校数及び集計対象者数（県内公立学校）

学 年	調査実施学校数	集計対象者数
小学校第6学年、義務教育学校前期課程第6学年、特別支援学校小学部第6学年	449校	22,850人
中学校第3学年、義務教育学校後期課程第3学年、中等教育学校前期課程第3学年、特別支援学校中学部第3学年	240校	20,149人

(2) 教科調査の結果

- 小学校は、国語及び算数において、平均正答率が全国を上回っている。
- 中学校は、国語において、平均正答率が全国と同程度である。数学及び英語において、全国を下回っている。

ア 平均正答率（※数値は、本県、全国ともに公立学校のもの）

		小 学 校		中 学 校		
		国語	算数	国語	数学	英語
平均正答率 (%)	広島県	69	64	70	49	43
	全 国	67.2	62.5	69.8	51.0	45.6

※平成29年度から、都道府県別の教科の平均正答率は、国から、小数点以下を四捨五入した整数値で提供されている。

イ 正答率の高さの区分ごとの児童生徒の割合

		小 学 校		中 学 校		
		国語	算数	国語	数学	英語
正答率80%以上の児童生徒の割合 (%)		30.2	31.1	46.2	17.5	9.2
正答率60%以上の児童生徒の割合 (%)		69.8	61.1	75.4	40.7	23.3
正答率40%未満の児童生徒の割合 (%)		9.8	17.7	9.8	34.6	48.7

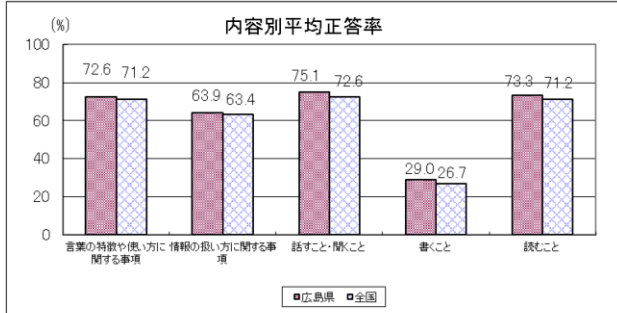
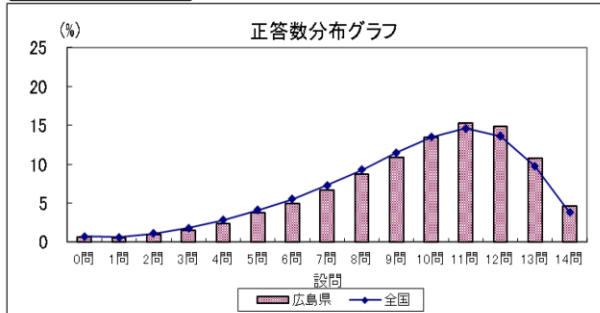
ウ 教科における学習内容の定着状況の概要

一つの問題が複数の区分に該当する場合があるため、それぞれの分類について各区分の問題数を合計した数は、実際の問題数とは一致しない場合がある。

① 小学校 国語

○ 国語については、平均正答率が69%で、全ての内容において平均正答率は全国平均より高い。

国語



正答率上位2問

- 【川村さんの文章】の下線部イを、送り仮名に気を付けて書き直したものとして適切なものを選択する(くらべて)
(設問 1三(2)イ) 93.7% (全国 93.1%)
- 【資料1】と【資料2】に書かれている内容として適切なものを選択する
(設問 2一) 90.7% (全国 90.0%)

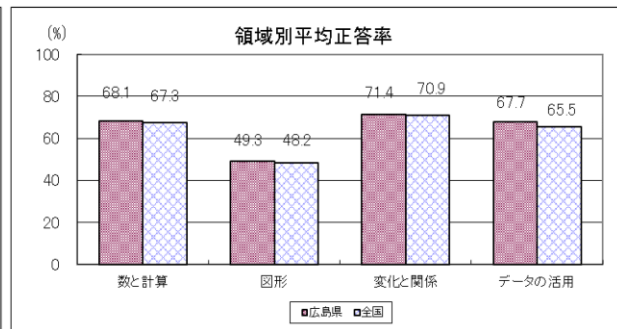
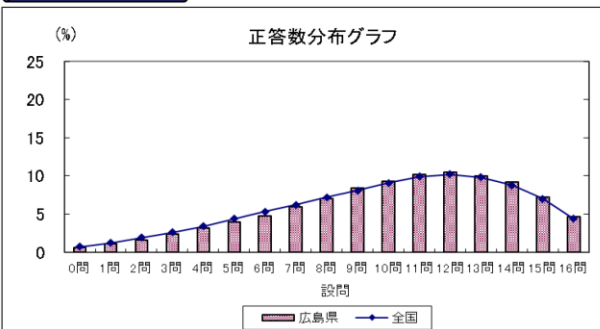
正答率下位2問

- 【川村さんの文章】の空欄に学校の米作りの問題点と解決方法を書く
(設問 1二) 29.0% (全国 26.7%)
- 【川村さんの文章】の下線部アを、漢字を使って書き直す(いかい)
(設問 1三(1)ア) 53.3% (全国 52.8%)

② 小学校 算数

○ 算数については、平均正答率が64%で、全ての領域において平均正答率は全国平均より高い。

算数



正答率上位2問

- 5脚の椅子を重ねたときの高さを求める
(設問 1(1)) 93.6% (全国 93.5%)
- 椅子の数が2倍になっても、高さは2倍になっていないことについて、表の数を使って書く
(設問 1(2)) 89.4% (全国 88.5%)

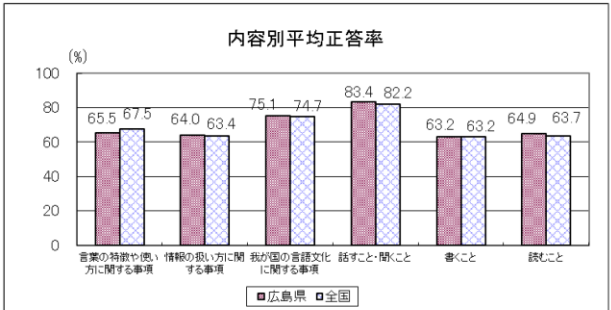
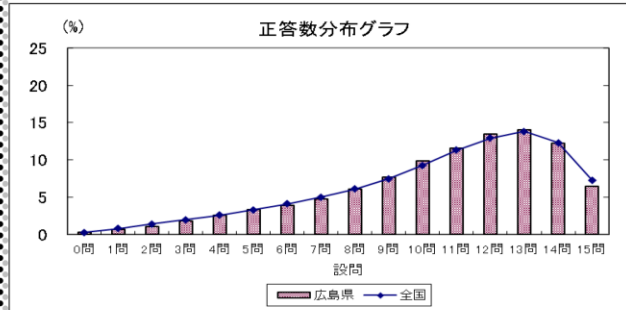
正答率下位2問

- テープを直線で切ってできた二つの三角形の面積の大小について分かることを選び、選んだわけを書く
(設問 2(4)) 20.5% (全国 20.8%)
- 切って開いた三角形を正三角形にするために、テープを切るときのAの角の大きさを書く
(設問 2(3)) 25.1% (全国 24.9%)

③ 中学校 国語

○ 国語については、平均正答率が70%で、内容別では、「言葉の特徴や使い方に関する事項」の平均正答率は全国平均より低く、「書くこと」は全国平均と同じで、他の内容は全国平均より高い。

国語



正答率上位2問

- 「落胆する」の意味として適切なものを選択する (設問 2一) 90.9% (全国 91.1%)
- インタビューの前に準備したメモについて説明したものとして適切なものを選択する (設問 1一) 88.3% (全国 87.5%)

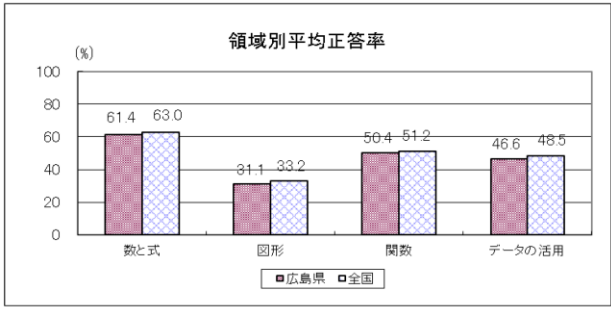
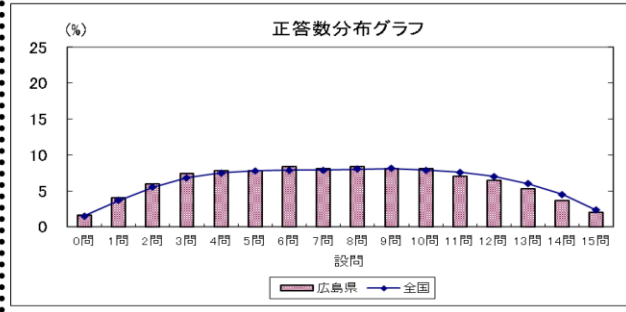
正答率下位2問

- 漢字を書く(おし量って) (設問 3二) 40.1% (全国 43.9%)
- レポートの下書きの一部について、文の一部を直す意図として適切なものを選択する (設問 3一) 52.4% (全国 54.3%)
- 現代語で書かれた「竹取物語」のどこがどのように工夫されているかについて、古典と比較して書く (設問 4三) 52.4% (全国 50.0%)

④ 中学校 数学

○ 数学については、平均正答率が49%で、全ての領域において平均正答率は全国平均より低い。

数学



正答率上位2問

- はじめの数が11のとき、はじめの数にかける数が2、たす数が3のときの計算結果を求める (設問 6(1)) 88.5% (全国 88.9%)
- $12(x/4 + y/6)$ を計算する (設問 2) 78.6% (全国 80.5%)

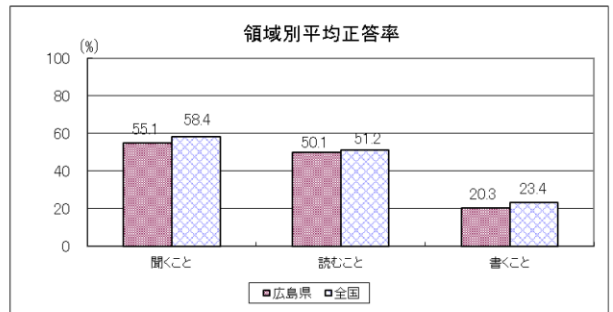
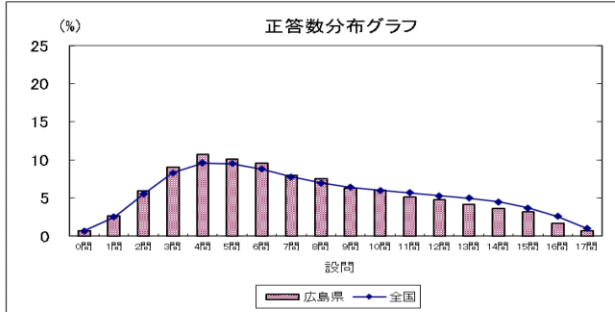
正答率下位2問

- 空間における平面が1つに決まる場合について、正しい記述を選ぶ (設問 3) 27.1% (全国 30.4%)
- 2つの直線BCと直線AEが平行であることを、三角形の合同を基にして、同位角又は錯角が等しいことを示すことで証明する (設問 9(1)) 30.5% (全国 32.1%)

⑤ 中学校 英語

○ 英語については、平均正答率が43%で、「聞くこと」「読むこと」「書くこと」の領域において平均正答率は全国平均より低い。

英語



正答率上位2問

- ある状況を描写する英語を聞き、その内容を最も適切に表している絵を選択する
(設問 1 (1)) 75.0% (全国 79.0%)
- 事実や考えが書かれた英文を読み、考えを表している英文を選択する
(設問 5 (2)) 62.9% (全国 64.5%)

正答率下位2問

- 学校生活（行事や部活動など）の中から紹介したものを1つ取り上げ、それを説明するまとまりのある文章を書く
(設問 10) 6.1% (全国 7.4%)
- 与えられた英語を適切な形に変えたり、不足している語を補ったりして、会話が成り立つように英文を完成させる
(設問 9 (1) ②) 17.6% (全国 20.9%)

※ 中学校英語の調査結果は「聞くこと」「読むこと」「書くこと」を集計。

資料

(調査結果)

- 令和5年度全国学力・学習状況調査
 - ・ 問題別市町別平均正答率一覧
 - ・ 質問紙回答状況一覧

・以下の集計値／グラフは、4月18日に実施した調査の結果を集計した値である。

集計結果

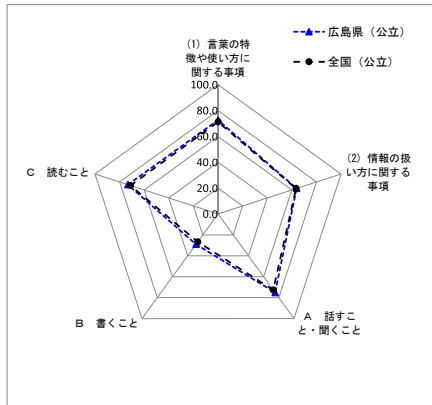
対象学校数	広島県（公立）	全国（公立）	対象児童数	広島県（公立）	全国（公立）
		449		18,618	

分類	区分	対象問題数 (問)	平均正答率(%)		
			広島県（公立）	全国（公立）	
全体			14	69	67.2
学習指導 要領の 内容	知識及び 技能	(1) 言葉の特徴や使い方に関する事項	5	72.6	71.2
		(2) 情報の扱い方に関する事項	2	63.9	63.4
		(3) 我が国の言語文化に関する事項	0		
	思考力、 判断力、 表現力等	A 話すこと・聞くこと	3	75.1	72.6
		B 書くこと	1	29.0	26.7
C 読むこと		3	73.3	71.2	
評価の観点	知識・技能	7	70.1	68.9	
	思考・判断・表現	7	67.8	65.5	
	主体的に学習に取り組む態度	0			
問題形式	選択式	9	75.2	73.6	
	短答式	2	63.1	62.7	
	記述式	3	54.1	51.1	

問題別集計結果

問題番号	問題の概要	出題の趣旨	学習指導要領の内容						評価の観点			問題形式		
			知識及び技能			思考力、判断力、 表現力等			知識・ 技能	思考・ 判断・ 表現	主体的 に学習 に取り組 む態度	選択 式	短答 式	記述 式
			(1) 言葉 の特徴 や使い 方に関 する事 項	(2) 情報 の扱い 方に関 する事 項	(3) 我が 国の言 語文化 に関す る事 項	A 話すこ と・聞 くこと	B 書くこ と	C 読むこ と						
1一	米作りのときに記録していた【カード②】と【カード③】の下線部の関係として適切なものを選択する	原因と結果など情報と情報との関係について理解しているかどうかをみる		5・6 ア					○			○		
1二	【川村さんの文章】の空欄に学校の米作りの問題点と解決方法を書く	図表やグラフなどを用いて、自分の考えが伝わるように書き表し方を工夫することができるかどうかをみる					5・6 エ		○					○
1三 (1)ア	【川村さんの文章】の下線部アを、漢字を使って書き直す（いがい）	学年別漢字配当表に示されている漢字を文の中で正しく使うことができるかどうかをみる		5・6 エ					○				○	
1三 (1)ウ	【川村さんの文章】の下線部ウを、漢字を使って書き直す（まかん）			5・6 エ					○				○	
1三 (2)イ	【川村さんの文章】の下線部イを、送り仮名に気を付けて書き直したのとして適切なものを選択する（くらべて）	送り仮名に注意して、漢字を文の中で正しく使うことができるかどうかをみる		5・6 ウ					○				○	
1四	【川村さんの文章】の特徴の説明として適切なものを選択する	文章の種類とその特徴について理解しているかどうかをみる		5・6 カ					○				○	
2一	【資料1】と【資料2】に書かれている内容として適切なものを選択する	目的を意識して、中心となる語や文を見付けて要約することができるかどうかをみる					3・4 ウ		○				○	
2二	【相田さんのメモ】の空欄に当てはまる内容として適切なものを選択する	目的に応じて、文章と図表などを結び付けるなどして必要な情報を見付けることができるかどうかをみる					5・6 ウ		○				○	
2三	相田さんが【資料3】の情報をどのように整理しているかについて説明したのとして適切なものを選択する	情報と情報との関係付けの仕方、図などによる語句と語句との関係の表し方を理解し使うことができるかどうかをみる		5・6 イ					○				○	
2四	資料を読み、運動と食事の両方について分かったことをもとに、自分ができそうなことをまとめて書く	文章を読んで理解したことに基づいて、自分の考えをまとめることができるかどうかをみる					5・6 オ		○					○
3一 (1)	【インタビューの様子】の傍線部ア（～ということだと思いますが、合っていますか。）のように質問をした理由として適切なものを選択する	必要なことを質問しながら聞き、話し手が伝えたいことや自分が聞きたいことの中心を捉えることができるかどうかをみる					3・4 エ		○				○	
3一 (2)	【インタビューの様子】の傍線部イ（～というのは、どのような姿ですか。）のように質問をした理由として適切なものを選択する						3・4 エ		○				○	
3二	寺田さんと山本さんが、どのような思いでボランティアを続けているのかについて、分かったことをまとめて書く	目的や意図に応じ、話の内容を捉え、話し手の考えと比較しながら、自分の考えをまとめることができるかどうかをみる		5・6 エ					○					○
3三	敬語の使い方をまとめた【谷さんのノートの一部】の空欄に入る内容として適切なものを選択する	日常よく使われる敬語を理解しているかどうかをみる		5・6 キ					○				○	

＜学習指導要領の内容の平均正答率の状況＞



問題番号	全国	広島県	広島市	福山市	西部教育事務所													東部教育事務所					北部教育事務所		
					呉市	竹原市	大竹市	東広島市	廿日市市	江田島市	府中町	海田町	熊野町	坂町	大崎上島町	芸北支所			三原市	尾道市	府中市	世羅町	神石高原町	三次市	庄原市
																安芸高田市	安芸太田町	北広島町							
教科全体	67.2	69	68	67	71	71	71	72	70	72	73	76	75	75	75	66	63	67	68	70	71	69	70	66	70
1一	64.7	64.9	65.2	61.1	65.1	65.2	68.5	69.9	65.8	72.1	66.1	72.3	69.8	64.4	74.2	64.5	62.5	56.9	63.6	63.9	64.3	68.2	54.7	59.6	70.8
1二	26.7	29.0	27.8	25.9	33.1	29.5	32.6	33.6	29.4	30.6	32.4	41.7	40.2	35.6	22.6	31.3	12.5	27.6	27.3	30.1	30.6	24.3	26.4	34.2	32.6
1三(1)ア	52.8	53.3	55.5	46.9	53.9	52.3	48.3	52.4	54.7	52.3	61.2	66.1	66.8	66.3	51.6	44.1	50.0	53.7	54.8	48.7	53.6	43.9	35.8	47.3	56.8
1三(1)ウ	72.6	72.9	73.0	68.5	76.3	76.5	82.0	77.5	78.0	73.0	78.1	78.6	79.4	76.0	74.2	62.1	65.6	61.8	66.6	74.7	72.8	65.4	73.6	66.3	70.8
1三(2)イ	93.1	93.7	92.4	94.5	94.7	95.5	96.6	95.5	95.8	97.3	95.7	93.4	97.5	99.0	100.0	92.4	100.0	89.4	93.4	94.2	94.9	94.4	98.1	92.4	95.3
1四	79.8	81.2	81.0	80.7	82.3	75.8	81.5	83.0	82.0	75.7	83.9	86.0	84.4	81.7	80.6	79.1	75.0	85.4	78.6	82.2	82.1	86.0	83.0	78.6	78.8
2一	90.0	90.7	90.6	90.0	93.1	95.5	91.0	92.5	89.7	92.8	92.6	93.4	95.5	92.3	96.8	87.2	87.5	88.6	88.3	89.6	91.9	86.0	94.3	88.6	91.9
2二	67.4	69.2	68.6	65.5	71.6	70.5	73.6	72.7	71.6	82.9	73.3	77.1	75.4	68.3	87.1	67.8	50.0	69.1	69.1	70.2	69.4	73.8	79.2	67.9	71.2
2三	62.0	62.9	64.6	60.6	61.2	71.2	57.3	63.0	61.7	64.0	65.1	63.5	64.3	66.3	80.6	58.3	53.1	55.3	60.5	62.1	61.3	71.0	66.0	59.1	54.2
2四	56.2	60.0	58.2	58.4	64.8	64.4	64.0	64.8	60.4	73.0	62.2	67.9	67.3	67.3	77.4	58.8	50.0	67.5	57.7	62.6	61.3	55.1	66.0	58.7	62.7
3一(1)	73.6	75.8	76.4	71.9	76.5	76.5	78.7	79.7	76.6	78.4	77.9	85.6	74.9	81.7	71.0	76.3	62.5	70.7	73.1	75.9	78.3	77.6	79.2	67.7	75.4
3一(2)	74.0	76.3	75.8	74.9	78.0	75.0	79.2	78.4	77.0	77.5	81.0	83.8	77.9	83.7	77.4	73.5	78.1	72.4	75.2	79.8	76.2	73.8	71.7	71.3	75.4
3二	70.2	73.2	70.0	71.7	79.8	76.5	75.3	79.0	74.9	77.5	76.0	84.9	81.4	83.7	80.6	75.8	68.8	74.0	75.3	77.3	81.7	74.8	71.7	72.7	81.4
3三	57.6	61.9	58.5	60.8	64.7	65.9	64.6	67.3	67.7	59.5	72.9	69.7	68.3	78.8	71.0	57.8	59.4	68.3	65.0	63.1	69.4	67.3	75.5	62.5	69.5

・以下の集計値/グラフは、4月18日に実施した調査の結果を集計した値である。

集計結果

対象学校数	広島県(公立)	全国(公立)	対象児童数	広島県(公立)	全国(公立)
	449	18,615		22,850	964,350

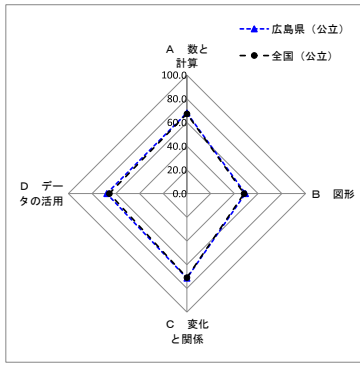
分類	区分	対象問題数(問)	平均正答率(%)	
			広島県(公立)	全国(公立)
全体			64	62.5
学習指導要領の領域	A 数と計算	6	68.1	67.3
	B 図形	4	49.3	48.2
	C 測定	0		
	C 変化と関係	4	71.4	70.9
	D データの活用	3	67.7	65.5
評価の観点	知識・技能	9	68.3	67.2
	思考・判断・表現	7	57.7	56.5
	主体的に学習に取り組む態度	0		
問題形式	選択式	5	59.2	57.7
	短答式	7	75.4	74.7
	記述式	4	48.6	47.3

※「学習指導要領の領域」と「評価の観点」については、一つの問題が複数の区分に該当する場合があります。そのため、それぞれの区分について各区分の問題数を合計した数は、実際の問題数とは一致しない場合があります。

問題別集計結果

問題番号	問題の概要	出題の趣旨	学習指導要領の領域					評価の観点			問題形式		
			A 数と計算	B 図形	C 測定	C 変化と関係	D データの活用	知識・技能	思考・判断・表現	主体的に学習に取り組む態度	選択式	短答式	記述式
1(1)	5脚の椅子を重ねたときの高さを求める	伴って変わる二つの数量について、表から変化の特徴を読み取り、表の中の知りたい数を求めることができるかどうかをみる				4(1) 7(7)	○					○	
1(2)	椅子の数が2倍になっても、高さは2倍になっていないことについて、表の数を使って書く	伴って変わる二つの数量の関係が、比例の関係ではないことを説明するために、表の中の適切な数の組を用いることができるかどうかをみる				5(1) 1(7)	○					○	
1(3)	椅子4脚の重さが7kgであることを基に、48脚の重さの求め方と答えを書く	伴って変わる二つの数量が比例の関係にあることを用いて、知りたい数量の大きさの求め方と答えを式や言葉を用いて記述できるかどうかをみる				5(1) 1(7) 5(2) 1(7)	○					○	
1(4)	全部の椅子の数を求めるために、50×40を計算する	一の位が0の二つの2位数について、乗法の計算をすることができるかどうかをみる	3(3) 7(7)				○					○	
2(1)	テープを2本の直線で切ってきた四角形の名前と、その四角形の特徴を選ぶ	台形の意味や性質について理解しているかどうかをみる		4(1) 7(7)			○				○		
2(2)	テープを折ったり切ったりしてできた四角形の名前を書く	正方形の意味や性質について理解しているかどうかをみる		2(1) 7(7) 7(7)			○					○	
2(3)	切った開いた三角形を正三角形にするために、テープを切るときのAの角の大きさを書く	正三角形の意味や性質について理解しているかどうかをみる		3(1) 7(7) 7(7)			○					○	
2(4)	テープを直線で切ってきた二つの三角形の面積の大小について分かることを選び、選んだわけを書く	高さが等しい三角形について、底辺と面積の関係を基に面積の大小を判断し、その理由を言葉や数を用いて記述できるかどうかをみる		5(3) 1(7)			○						○
3(1)	2種類の辞典を全部並べた長さを求める二つの式について、それぞれどのようなことを表しているのかを選ぶ	()を用いた式や、加法と乗法の混合した式を場面と関連付けて読み取ることができるかどうかをみる	4(8) 1(7)				○				○		
3(2)	3種類のファイル23人分を全部並べた長さの求め方と答えを記述し、全部のファイルを棚に入れることができるかどうかを判断する	示された日常生活の場面を解釈し、小数の加法や乗法を用いて、求め方と答えを式や言葉を用いて記述し、その結果から条件に当てはまるかどうかを判断できるかどうかをみる	3(8) 7(7) 4(4) 7(7) 1(7)				○						○
3(3)	(151+49)×3と151×3+49×3を計算したり、分配法則を用いたりして答えを求める	加法と乗法の混合した整数の計算をし、分配法則を用いたりすることができるかどうかをみる	4(6) 7(7) 4(7) 7(7)				○					○	
3(4)	66÷3の筆算の仕方を説明した図を基に、筆算の商の十の位に当たる式を選ぶ	(2位数)÷(1位数)の筆算について、図を基に、各段階の商の意味を考慮することができるかどうかをみる	3(4) 1(7) 4(3) 7(7)				○					○	
4(1)	示された基準量と比較量から、割合が30%になるものを選ぶ	百分率で表された割合について理解しているかどうかをみる				5(3) 7(7)	○					○	
4(2)	運動カードから、運動した時間の合計が30分以上である日数を求める	「以上」の意味を理解し、示された表から必要な数を読み取ることができるかどうかをみる	4(2) 7(7)			3(1) 7(7)	○						○
4(3)	二つのグラフから、30分以上の運動をした日数が「1日」と答えられた人数に着目して、分かることを書く	示された棒グラフと、複数の棒グラフを組み合わせたグラフを読み、見いだした違いを言葉と数を用いて記述できるかどうかをみる				3(1) 7(7) 1(7)	○						○
4(4)	二次元の表から、読み取ったことの根拠となる数の組み合わせを選ぶ	二次元の表から、条件に合う数を読み取ることができるかどうかをみる				4(1) 7(7)	○					○	

<学習指導要領の領域の平均正答率の状況>



問題番号	全国	広島県	広島市	福山市	西部教育事務所														東部教育事務所					北部教育事務所	
					呉市	竹原市	大竹市	東広島市	廿日市市	江田島市	府中町	海田町	熊野町	坂町	大崎上島町	芸北支所			三原市	尾道市	府中市	世羅町	神石高原町	三次市	庄原市
																安芸高田市	安芸太田町	北広島町							
教科全体	62.5	64	64	61	64	63	63	66	64	66	67	70	66	70	68	59	54	61	62	65	63	64	59	59	62
1(1)	93.5	93.6	93.5	93.0	95.4	94.7	94.9	94.3	93.2	95.5	94.8	95.2	93.5	100.0	96.8	93.4	93.8	94.3	92.2	93.7	91.9	92.5	98.1	90.0	93.2
1(2)	88.5	89.4	90.4	87.4	90.1	84.8	88.2	89.7	88.8	88.3	90.9	92.6	90.5	92.3	90.3	90.6	71.9	84.6	87.0	87.9	89.7	88.7	86.8	87.2	87.7
1(3)	55.5	56.5	56.7	52.5	59.7	57.6	56.7	59.7	57.1	60.4	62.2	63.8	59.3	71.2	71.0	53.3	50.0	53.7	53.4	59.1	51.7	55.7	54.7	48.2	59.7
1(4)	90.8	82.5	82.8	78.1	84.5	83.3	88.2	84.7	84.9	94.6	84.1	86.7	86.9	89.4	83.9	77.4	65.6	81.3	82.5	84.5	83.3	85.8	86.8	79.6	80.5
2(1)	59.8	62.9	63.3	61.3	60.2	59.1	68.5	64.9	62.6	65.8	66.3	68.3	66.8	69.2	64.5	52.4	59.4	57.7	62.5	66.5	64.1	63.2	49.1	58.2	63.1
2(2)	87.2	88.6	89.1	86.5	88.0	85.6	91.0	90.2	88.4	90.1	92.1	93.4	85.9	90.4	90.3	84.9	81.3	88.6	87.3	89.4	87.6	86.8	86.8	88.1	93.2
2(3)	24.9	25.1	26.4	23.5	23.7	25.8	18.0	27.0	22.9	27.9	28.5	28.0	23.6	22.1	25.8	14.6	15.6	17.1	22.5	25.3	24.8	20.8	15.1	23.0	20.3
2(4)	20.8	20.5	20.3	23.8	15.5	15.2	14.6	21.1	17.9	14.4	19.8	28.4	25.6	26.9	32.3	15.1	21.9	15.4	21.7	21.4	22.6	19.8	9.4	15.7	14.8
3(1)	70.3	71.5	72.1	68.3	72.3	74.2	70.2	73.4	72.5	74.8	78.7	75.6	74.4	70.2	87.1	66.0	62.5	71.5	68.4	72.2	70.5	77.4	67.9	68.4	69.5
3(2)	56.7	56.9	57.7	53.4	58.2	54.5	57.9	58.9	63.0	62.2	62.8	67.2	56.8	68.3	58.1	50.5	37.5	53.7	51.3	57.6	54.7	53.8	41.5	48.7	50.0
3(3)	72.4	73.2	72.7	69.3	78.6	77.3	81.5	74.6	77.0	83.8	78.3	80.8	75.4	80.8	77.4	66.0	75.0	70.7	72.3	74.2	73.9	71.7	67.9	68.9	71.6
3(4)	47.6	48.8	48.7	48.1	47.8	49.2	46.1	53.0	44.1	52.3	51.4	50.9	60.8	52.9	51.6	41.0	34.4	44.7	47.3	51.2	50.9	45.3	49.1	43.9	48.3
4(1)	46.0	46.2	48.8	43.3	41.9	40.9	42.1	48.0	44.5	43.2	51.9	50.9	53.8	55.8	51.6	40.1	28.1	43.9	41.6	45.9	39.3	48.1	28.3	34.4	38.1
4(2)	75.7	75.8	77.4	74.2	76.6	74.2	66.3	76.8	74.7	73.9	78.3	81.9	68.8	77.9	74.2	71.7	56.3	74.8	71.4	74.6	72.2	70.8	77.4	69.1	70.3
4(3)	56.2	60.6	59.1	56.3	67.1	63.6	62.4	66.4	63.8	60.4	59.9	72.0	62.8	72.1	64.5	59.4	59.4	59.3	64.2	62.0	61.5	67.0	62.3	55.8	66.9
4(4)	64.6	66.7	65.9	64.3	67.7	72.0	65.2	70.7	66.6	69.4	69.6	79.3	66.8	76.9	64.5	63.7	50.0	66.7	68.3	68.8	69.7	68.9	66.0	63.4	69.9

・以下の集計値／グラフは、4月18日に実施した調査の結果を集計した値である。

集計結果

対象学校数	広島県（公立）	全国（公立）	対象生徒数	広島県（公立）	全国（公立）
	240	9,336		20,138	892,738

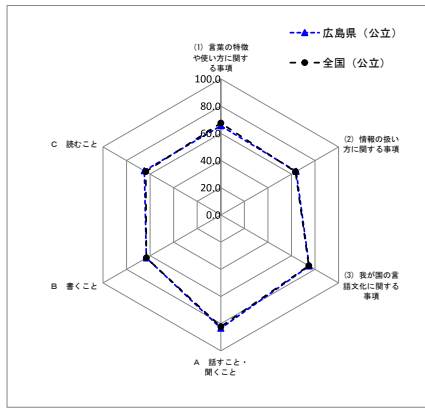
分類	区分	対象問題数 (問)	平均正答率(%)		
			広島県（公立）	全国（公立）	
全体		15	70	69.8	
学習指導要領の内容	知識及び技能	(1) 言葉の特徴や使い方に関する事項	2	65.5	67.5
		(2) 情報の扱い方に関する事項	2	64.0	63.4
		(3) 我が国の言語文化に関する事項	3	75.1	74.7
	思考力、判断力、表現力等	A 話すこと・聞くこと	3	83.4	82.2
		B 書くこと	2	63.2	63.2
C 読むこと		4	64.9	63.7	
評価の観点	知識・技能	7	69.2	69.4	
	思考・判断・表現	9	70.7	69.7	
	主体的に学習に取り組む態度	0			
問題形式	選択式	7	72.9	73.1	
	短答式	4	64.4	65.6	
	記述式	4	70.5	68.0	

※「学習指導要領の内容」と「評価の観点」については、一つの問題が複数の区分に該当する場合があるため、それぞれの分類について各区分の問題数を合計した数は、実際の問題数とは一致しない場合がある。

問題別集計結果

問題番号	問題の概要	出題の趣旨	学習指導要領の内容						評価の観点			問題形式		
			知識及び技能			思考力、判断力、表現力等			知識・技能	思考・判断・表現	主体的に学習に取り組む態度	選択式	短答式	記述式
			(1)	(2)	(3)	A	B	C						
1一	インタビューの前に準備したメモについて説明したものと適切なものを選択する	目的や場面に応じて質問する内容を検討することができるかどうかをみる				1ア				○		○		
1二	インターネットの記事を読んで気付いた点として適切なものを選択する	意見と根拠など情報と情報との関係について理解しているかどうかをみる		1ア					○			○		
1三	相手の話を受けて発した質問について、述べ方の工夫とその意図を説明したものと適切なものを選択する	話の内容を捉え、知りたい情報に合わせて効果的に質問することができるかどうかをみる				1エ			○			○		
1四	インタビューのまとめとしてどのようなことを述べるのか、自分の考えを書く	聞き取ったことを基に、目的に沿って自分の考えをまとめることができるかどうかをみる				1エ			○					○
2一	「落胆する」の意味として適切なものを選択する	事象や行為、心情を表す語句について理解しているかどうかをみる	1ウ						○			○		
2二	二つの文章に共通する表現の効果を説明したものと適切なものを選択する	観点を明確にして文章を比較し、表現の効果について考えることができるかどうかをみる						2エ	○			○		
2三	それぞれの文章で述べられている「読書の楽しみ」として適切なものを選択する	文章の中心的な部分と付加的な部分について叙述を基に捉え、要旨を把握することができるかどうかをみる						1ア	○			○		
2四	自分がこれからのように本を読みたいかについて、内容のまとまりで文章を参考にして、知識や経験に触れながら書く	文章を読んで理解したことなどを知識や経験と結び付け、自分の考えを広げたり深めたりすることができるかどうかをみる			2エ			2オ	○	○				○
3一	レポートの下書きの一部について、文の一部を直す意図として適切なものを選択する	読み手の立場に立って、叙述の仕方などを確かめて、文章を整えることができるかどうかをみる						1エ	○			○		
3二	漢字を書く（おし量って）	文脈に即して漢字を正しく書くことができるかどうかをみる	2ウ						○				○	
3三	「『判じ絵』とは何か」と見出しを付けた部分について、内容のまとまりで文章が二つに分かれる箇所を選択し、後半のまとまりに付ける見出しを書く	具体と抽象など情報と情報との関係について理解しているかどうかをみる		2ア					○				○	
3四	「『判じ絵』の解説の面白さ」と見出しを付けた部分に具体例として示す「判じ絵」を選択し、その解説の仕方を書く	自分の考えが伝わる文章になるように、根拠を明確にして書くことができるかどうかをみる					1ウ		○					○
4一	歴史的仮名遣いを現代仮名遣いに直す（いひける）	歴史的仮名遣いを現代仮名遣いに直して読むことができるかどうかをみる				1ア			○				○	
4二	原文の中の語句に対応する言葉を現代語で書かれた文章から抜き出す（いと）	古典の原文と現代語の文章とを対応させて内容を捉えることができるかどうかをみる				2イ			○				○	
4三	現代語で書かれた「竹取物語」のどこがどのように工夫されているかについて、古典と比較して書く	文章の構成や展開、表現の効果について、根拠を明確にして考えることができるかどうかをみる						1エ	○					○

<学習指導要領の内容の平均正答率の状況>



問題番号	全国	広島県	広島市	福山市	西部教育事務所													東部教育事務所					北部教育事務所		県立中学校	
					呉市	竹原市	大竹市	東広島市	廿日市市	江田島市	府中町	海田町	熊野町	坂町	大崎上島町	芸北支所			三原市	尾道市	府中市	世羅町	神石高原町	三次市		庄原市
																安芸高田市	安芸太田町	北広島町								
教科全体	69.8	70	70	66	71	73	71	73	72	62	73	74	70	76	72	68	69	72	71	69	68	73	68	69	73	91
1一	87.5	88.3	88.4	87.5	88.3	92.2	87.8	90.4	86.8	83.0	89.7	88.9	87.9	87.1	92.6	84.1	84.8	89.9	85.5	87.8	89.7	90.4	93.3	87.2	86.2	96.9
1二	65.1	65.4	65.1	63.3	66.7	71.6	65.1	66.7	65.4	48.9	66.4	69.9	66.8	73.3	70.4	68.7	60.6	64.3	64.3	67.4	59.0	62.5	62.2	67.4	64.1	80.4
1三	76.6	76.5	76.0	73.7	77.8	80.9	81.4	79.3	79.7	68.1	76.9	80.1	79.5	81.2	85.2	73.1	87.9	83.7	74.9	75.5	75.5	78.8	68.9	74.7	76.5	92.3
1四	82.5	85.6	85.1	82.8	83.9	85.8	87.2	87.9	86.7	78.7	89.7	92.0	88.4	89.1	88.9	87.9	90.9	93.8	87.0	85.2	87.7	90.4	84.4	87.5	91.2	98.8
2一	91.1	90.9	91.2	90.1	91.8	92.9	90.7	90.5	90.2	83.0	90.8	92.5	90.0	91.1	85.2	89.0	90.9	93.0	90.5	90.0	88.5	90.4	84.4	91.6	90.8	98.8
2二	63.0	63.0	62.7	57.8	63.7	70.2	69.8	67.4	65.1	64.9	64.7	71.2	58.9	74.3	74.1	61.0	57.6	64.3	64.1	60.8	61.7	68.3	64.4	58.5	62.7	94.6
2三	74.2	73.9	74.7	70.1	74.3	78.0	77.9	74.7	76.1	64.9	75.8	80.1	70.5	71.3	77.8	69.2	63.6	79.1	72.7	74.2	68.2	75.0	73.3	69.6	75.1	95.0
2四	67.5	70.2	70.3	66.2	67.9	68.8	73.3	72.4	72.7	60.6	72.8	78.3	65.8	83.2	74.1	65.9	78.8	76.0	71.4	68.7	71.6	75.0	73.3	73.8	76.0	90.4
3一	54.3	52.4	52.3	49.5	53.4	53.2	49.4	53.9	56.2	45.7	50.8	54.4	51.6	53.5	48.1	44.0	57.6	48.1	53.4	54.1	49.8	54.8	42.2	46.2	54.8	83.8
3二	43.9	40.1	39.3	33.5	47.6	46.8	47.1	42.7	45.7	35.1	51.9	42.5	36.3	60.4	40.7	35.7	18.2	28.7	48.8	32.7	37.5	34.6	35.6	42.9	42.4	69.6
3三	61.8	62.7	62.4	56.2	63.8	70.2	67.4	67.4	66.9	52.1	71.9	70.4	64.2	67.3	66.7	58.2	48.5	59.7	62.1	61.3	62.5	61.5	57.8	58.5	72.8	96.2
3四	72.1	73.9	74.5	70.5	72.1	71.6	73.3	76.2	74.3	68.1	77.2	74.8	74.7	80.2	63.0	75.8	84.8	82.9	73.1	70.7	70.5	80.8	73.3	72.7	77.4	96.2
4一	82.5	81.0	82.1	73.5	83.7	87.9	80.2	84.1	83.7	61.7	85.8	78.3	82.6	88.1	88.9	73.6	69.7	72.9	88.0	80.5	75.9	94.2	80.0	82.2	82.9	91.5
4二	74.1	73.9	73.7	69.7	72.9	81.6	68.0	76.9	73.2	63.8	74.4	79.2	75.8	78.2	77.8	76.9	78.8	82.9	75.8	77.0	74.3	77.9	82.2	74.7	82.0	91.5
4三	50.0	52.4	52.0	46.5	51.8	50.4	53.5	57.9	57.1	52.1	51.4	58.8	51.1	57.4	48.1	49.5	57.6	55.0	51.8	51.4	52.5	67.3	51.1	54.0	59.0	90.8

・以下の集計値/グラフは、4月18日に実施した調査の結果を集計した値である。

集計結果

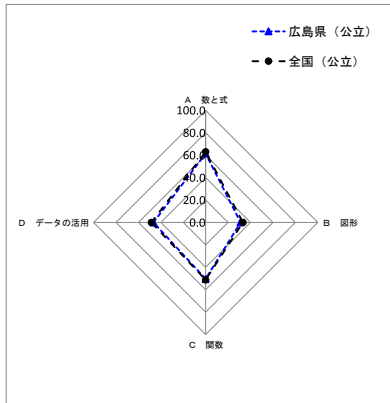
対象学校数	広島県 (公立)	全国 (公立)	対象生徒数	広島県 (公立)	全国 (公立)
	240	9,337		20,149	893,114

分類	区分	対象問題数 (問)	平均正答率 (%)		
			広島県 (公立)	全国 (公立)	
全体			15	49	51.0
学習指導要領の領域	A 数と式	5	61.4	63.0	
	B 図形	3	31.1	33.2	
	C 関数	4	50.4	51.2	
	D データの活用	3	46.6	48.5	
評価の観点	知識・技能	10	53.5	55.7	
	思考・判断・表現	5	41.4	41.6	
	主体的に学習に取り組む態度	0			
問題形式	選択式	4	42.3	45.3	
	短答式	6	60.9	62.6	
	記述式	5	41.4	41.6	

問題別集計結果

問題番号	問題の概要	出題の趣旨	学習指導要領の領域				評価の観点			問題形式			
			A 数と式	B 図形	C 関数	D データの活用	知識・技能	思考・判断・表現	主体的に学習に取り組む態度	選択式	短答式	記述式	
1	-5、0、3、4、7、9の中から自然数を全て選ぶ	自然数の意味を理解しているかどうかをみる	$\frac{1}{7}$						○			○	
2	$12(x \div 4 + y \div 6)$ を計算する	数と整式の乗法の計算ができるかどうかをみる	$\frac{2}{7}$						○				○
3	空間における平面が1つに決まる場合について、正しい記述を選ぶ	空間における平面が同一直線上にない3点で決定されることを理解しているかどうかをみる			$\frac{1}{7}$				○			○	
4	yがxに反比例し、比例定数が3のとき、xの値とそれに対応するyの値について、正しい記述を選ぶ	反比例の意味を理解しているかどうかをみる			$\frac{1}{4}$				○			○	
5	女子50m自由形の記録の、最小の階級から29.00秒以上30.00秒未満の階級までの累積度数を求める	累積度数の意味を理解しているかどうかをみる				$\frac{1}{7}$			○				○
6 (1)	はじめの数が11のとき、はじめの数にかける数が2、たす数が3のときの計算結果を求める	問題場面における考察の対象を明確に捉えることができるかどうかをみる	$\frac{1}{7}$						○				○
6 (2)	はじめの数にかける数が2、たす数が6ならば、計算結果はいつでも3の倍数になることの説明を完成する	目的に応じて式を変形したり、その意味を読み取ったりして、事柄が成り立つ理由を説明することができるかどうかをみる	$\frac{2}{4}$						○				○
6 (3)	はじめの数にかける数がいくつ、たす数がいくつであれば、計算結果はいつでも4の倍数になるかを説明する	結論が成り立つための前提を、問題解決の過程や結果を振り返って考え、成り立つ事柄を見だし、説明することができるかどうかをみる	$\frac{2}{4}$						○				○
7 (1)	1961年～1975年の四分位範囲を求める	四分位範囲の意味を理解しているかどうかをみる				$\frac{2}{7}$			○				○
7 (2)	「2006年～2020年の黄葉日は、1991年～2005年の黄葉日より遅くなっている傾向にある」と主張することができる理由を、箱ひげ図の箱に着目して説明する	複数の集団のデータの分布の傾向を比較して捉え、判断の理由を数学的な表現を用いて説明することができるかどうかをみる				$\frac{2}{7}$			○				○
8 (1)	晴天大学が駅前を通過した時間と新緑大学が駅前を通過した時間の差について、グラフのどの2点のx座標の差として表れるかを書く	与えられた表やグラフから、必要な情報を適切に読み取ることができるかどうかをみる				$\frac{2}{7}$			○				○
8 (2)	二人の選手のグラフが直線で表されていることの前提となっている事柄を選ぶ	事象を理想化・単純化することで表された直線のグラフを、事象に即して解釈することができるかどうかをみる				$\frac{2}{4}$			○			○	
8 (3)	グラフや式を用いて、新緑大学の選手が晴天大学の選手に追いつくのが、6区のスタート地点からおそ何mの地点になるかを求める方法を説明する	事象を数学的に解釈し、問題解決の方法を数学的に説明することができるかどうかをみる				$\frac{2}{4}$			○				○
9 (1)	2つの直線BCと直線AEが平行であることを、三角形の合同を基にして、同位角又は錯角が等しいことを示すことで証明する	ある事柄が成り立つことを構想に基づいて証明することができるかどうかをみる				$\frac{2}{7}$			○				○
9 (2)	二等辺三角形でない2つの合同な三角形のときに平行線がかけないことについて、二等辺三角形のときの証明の中から成り立たなくなる式を書く	条件を変えた場合に事柄が成り立たなくなった理由を、証明を振り返って読み取ることができるかどうかをみる				$\frac{2}{4}$			○				○

<学習指導要領の領域の平均正答率の状況>



問題番号	全国	広島県	広島市	福山市	西部教育事務所													東部教育事務所					北部教育事務所		県立中学校	
					呉市	竹原市	大竹市	東広島市	廿日市市	江田島市	府中町	海田町	熊野町	坂町	大崎上島町	芸北支所			三原市	尾道市	府中市	世羅町	神石高原町	三次市		庄原市
																安芸高田市	安芸太田町	北広島町								
教科全体	51.0	49	50	45	50	53	49	53	50	42	52	57	49	63	52	48	41	48	48	49	46	48	44	45	48	81
1	46.1	42.1	42.5	36.7	41.6	62.9	33.5	45.5	35.8	27.7	51.7	54.4	53.2	68.3	22.2	48.4	30.3	55.0	41.8	44.4	41.5	31.7	35.6	30.9	33.6	76.4
2	80.5	78.6	80.9	71.0	78.8	72.9	83.2	82.2	77.8	64.9	76.1	86.3	72.6	89.1	92.6	67.0	75.8	71.3	77.1	79.8	76.5	78.8	71.1	80.5	78.3	97.3
3	30.4	27.1	28.0	24.0	24.4	31.4	20.8	29.3	27.9	24.5	29.2	27.9	20.5	45.5	29.6	24.7	15.2	24.8	22.6	28.5	26.9	26.9	17.8	17.3	16.1	69.5
4	42.8	40.4	39.4	39.5	41.4	50.7	47.4	43.9	40.2	43.6	40.0	41.2	43.7	41.6	40.7	39.0	27.3	34.9	39.0	39.2	36.9	39.4	33.3	33.4	38.2	79.9
5	46.1	43.2	45.4	35.4	42.0	36.4	34.7	47.6	42.6	29.8	48.3	37.2	36.3	46.5	55.6	35.7	24.2	45.7	45.6	45.1	37.7	34.6	55.6	51.8	41.9	58.7
6(1)	88.9	88.5	89.0	86.9	87.0	92.9	91.3	88.4	89.2	80.9	86.9	92.9	90.5	96.0	92.6	92.3	84.8	92.2	87.7	87.9	85.4	87.5	84.4	88.6	87.1	98.5
6(2)	58.8	57.3	56.6	51.8	62.6	61.4	57.8	66.8	58.0	51.1	60.8	66.4	54.7	70.3	63.0	54.4	36.4	55.8	57.3	52.3	50.0	45.2	46.7	53.2	59.0	94.6
6(3)	40.9	40.4	39.9	35.5	41.9	45.7	42.2	46.2	41.8	35.1	40.3	47.8	36.8	47.5	44.4	38.5	27.3	37.2	39.3	38.0	39.6	40.4	33.3	35.7	47.5	84.6
7(1)	65.7	63.0	64.2	55.8	62.9	72.9	74.6	65.5	64.3	50.0	71.9	74.3	61.6	92.1	63.0	63.7	54.5	61.2	58.4	62.6	62.7	69.2	55.6	54.3	56.7	86.1
7(2)	33.6	33.6	31.7	31.4	36.4	31.4	28.9	34.9	37.2	34.0	35.8	49.1	41.1	58.4	33.3	31.9	27.3	31.8	33.0	33.6	41.2	40.4	24.4	29.2	35.5	64.1
8(1)	57.5	56.2	55.6	52.1	55.8	67.1	57.2	60.7	58.5	38.3	63.3	69.9	55.8	71.3	66.7	56.6	45.5	57.4	53.3	55.9	50.8	52.9	42.2	50.4	59.4	96.1
8(2)	61.7	59.7	58.3	56.3	61.9	65.0	60.7	65.5	61.3	58.5	61.4	65.5	58.9	74.3	63.0	58.8	69.7	55.8	62.5	59.4	55.4	60.6	66.7	55.7	55.8	91.1
8(3)	42.8	45.2	44.6	40.5	43.6	50.7	45.7	51.5	48.1	47.9	48.9	60.2	46.8	61.4	51.9	53.8	36.4	43.4	45.1	41.1	41.5	48.1	51.1	41.8	54.4	73.4
9(1)	32.1	30.5	32.7	25.8	31.7	20.7	25.4	32.5	28.7	21.3	30.0	40.7	26.8	47.5	33.3	16.5	24.2	23.3	26.8	28.2	19.2	27.9	17.8	17.0	26.7	75.3
9(2)	37.0	35.7	35.8	32.3	34.7	35.7	34.7	40.1	37.3	27.7	36.9	43.8	34.7	39.6	22.2	31.9	36.4	35.7	36.4	32.1	29.6	33.7	31.1	31.5	31.8	76.4

・以下の集計値／グラフは、4月18日に実施した調査の結果を集計した値である。

集計結果

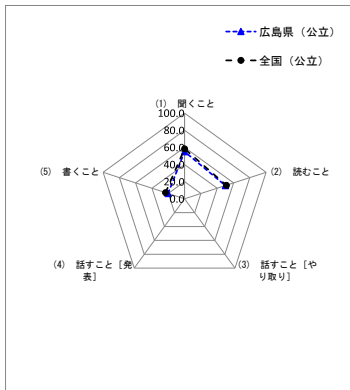
対象学校数	広島県 (公立)	全国 (公立)	対象生徒数	広島県 (公立)	全国 (公立)
	240	9,335		20,145	893,528

分類	区分	対象問題数 (問)	平均正答率 (%)	
			広島県 (公立)	全国 (公立)
全体		17	43	45.6
学習指導要領の領域	(1) 聞くこと	6	55.1	58.4
	(2) 読むこと	6	50.1	51.2
	(3) 話すこと [やり取り]	0		
	(4) 話すこと [発表]	0		
	(5) 書くこと	5	20.3	23.4
評価の観点	知識・技能	9	48.7	51.5
	思考・判断・表現	8	36.9	38.8
	主体的に学習に取り組む態度	0		
問題形式	選択式	12	52.6	54.8
	短答式	3	25.5	30.1
	記述式	2	12.5	13.5

問題別集計結果

問題番号	問題の概要	出題の趣旨	学習指導要領の領域					評価の観点			問題形式		
			(1) 聞くこと	(2) 読むこと	(3) 話すこと [やり取り]	(4) 話すこと [発表]	(5) 書くこと	知識・技能	思考・判断・表現	主体的に学習に取り組む態度	選択式	短答式	記述式
1 (1)	ある状況を描写する英語を聞き、その内容を最も適切に表している絵を選択する	情報を正確に聞き取ることができるかどうかをみる	○					○			○		
1 (2)	道案内の場面における会話を聞き、その内容を最も適切に表している絵を選択する	情報を正確に聞き取ることができるかどうかをみる	○					○			○		
1 (3)	買物の場面における会話を聞き、その内容を最も適切に表している絵を選択する	情報を正確に聞き取ることができるかどうかをみる	○					○			○		
2	忘れ物に関する情報を得るために自動音声案内を聞き、最も適切な番号を選択する	日常的な話題について、目的に応じて英語を聞き、必要な情報を聞き取ることができるかどうかをみる	ア					○			○		
3	バーベキューパーティーについての説明を聞き、質問の答えとして最も適切なものを選択する	日常的な話題について、自分の置かれた状況などから判断して、必要な情報を聞き取ることができるかどうかをみる	ア					○			○		
4	水問題についての話を聞き、話し手の最も伝えたい内容を選択する	社会的な話題について、短い説明の要点を捉えることができるかどうかをみる	ウ					○			○		
5 (1)	ある状況を描写する英文を読み、その内容を最も適切に表しているグラフを選択する	情報を正確に読み取ることができるかどうかをみる		○				○			○		
5 (2)	事実や考えが書かれた英文を読み、考えを表している英文を選択する	「事実・情報を伝える」と「考えや意図を伝える」という言語の働きを理解し、事実と考えを区別して読むことができるかどうかをみる		○				○			○		
6	友達からのメールを読み、相手が示した条件に合うイベントとして最も適切なものを選択する	日常的な話題について、自分の置かれた状況などから判断して、必要な情報を読み取ることができるかどうかをみる	ア					○			○		
7 (1)	図書館について書かれた英文を読み、文中の空所に入る適切な語句を選択する	文と文との関係を正確に読み取ることができるかどうかをみる		○				○			○		
7 (2)	図書館について書かれた英文を読み、その概要として最も適切なものを選択する	日常的な話題について、短い文章の概要を捉えることができるかどうかをみる		イ				○			○		
8 (1)	ロボットについて書かれた英文を読み、書き手の最も伝えたい内容を選択する	社会的な話題について、短い文章の要点を捉えることができるかどうかをみる		ウ				○			○		
8 (2)	ロボットについて書かれた英文を読み、書き手の意見に対する自分の考えとその理由を書く	社会的な話題に関して読んだことについて、考えとその理由を書くことができるかどうかをみる					ウ	○				○	
9 (1) ①	与えられた英語を適切な形に変えたり、不足している語を補ったりして、会話が成り立つように英文を完成させる	未来表現 (be going to) の肯定文を正確に書くことができるかどうかをみる					ア	○				○	
9 (1) ②	与えられた英語を適切な形に変えたり、不足している語を補ったりして、会話が成り立つように英文を完成させる	疑問詞を用いた一般動詞の2人称単数過去形の疑問文を正確に書くことができるかどうかをみる					ア	○				○	
9 (2)	メールの英文を依頼する表現に書き換える	「相手の行動を促す」という言語の働きを理解し、依頼する表現を正確に書くことができるかどうかをみる					ア	○				○	
10	学校生活 (行事や部活動など) の中から紹介したいものを1つ取り上げ、それを説明するまとまりのある文章を書く	日常的な話題について、事実や自分の考えなどを整理し、まとまりのある文章を書くことができるかどうかをみる					イ	○					○

＜学習指導要領の領域の平均正答率の状況＞



問題番号	全国	広島県	広島市	福山市	西部教育事務所													東部教育事務所					北部教育事務所		県立中学校	
					呉市	竹原市	大竹市	東広島市	廿日市市	江田島市	府中町	海田町	熊野町	坂町	大崎上島町	芸北支所			三原市	尾道市	府中市	世羅町	神石高原町	三次市		庄原市
																安芸高田市	安芸太田町	北広島町								
教科全体	45.6	43	45	38	44	45	43	42	45	40	41	44	33	43	37	38	42	41	45	44	41	42	33	38	42	77
1(1)	79.0	75.0	74.1	75.6	76.4	80.9	76.7	69.0	80.0	76.0	67.1	73.9	64.2	66.3	84.6	80.2	72.7	86.0	79.3	78.3	78.1	70.2	51.1	76.9	75.5	96.1
1(2)	64.4	61.3	63.3	52.5	64.7	70.2	62.8	60.8	64.1	57.3	57.2	66.8	55.3	68.3	65.4	64.8	54.5	65.9	63.6	61.6	57.3	60.6	53.3	53.3	61.6	90.3
1(3)	49.8	45.1	47.3	36.5	46.4	41.8	36.6	45.6	47.3	46.9	47.5	41.2	35.8	48.5	30.8	46.2	48.5	38.0	48.4	45.6	41.9	39.4	40.0	41.1	45.8	82.6
2	61.1	57.9	59.2	54.3	56.6	54.6	53.5	59.1	56.1	50.0	58.3	62.8	51.6	46.5	65.4	61.0	63.6	56.6	57.5	58.4	50.0	58.7	48.9	52.2	63.0	87.6
3	41.2	38.7	40.4	32.0	37.3	31.9	33.1	38.8	40.1	31.3	40.1	44.2	32.1	43.6	30.8	35.2	39.4	36.4	40.3	39.7	33.5	43.3	33.3	35.3	44.9	76.4
4	54.8	52.9	56.3	43.3	55.8	48.9	61.6	50.0	56.8	49.0	50.0	52.2	47.9	55.4	53.8	51.1	54.5	54.3	57.5	52.2	53.1	44.2	33.3	44.4	44.4	78.7
5(1)	56.0	55.3	57.0	48.7	54.5	63.1	58.7	55.3	57.5	49.0	53.9	61.1	42.6	60.4	50.0	48.4	48.5	55.8	54.0	59.1	53.5	60.6	42.2	45.6	60.6	88.4
5(2)	64.5	62.9	65.8	57.9	64.3	70.2	69.8	58.7	61.6	63.5	57.7	59.7	47.9	60.4	46.2	59.3	51.5	58.9	63.0	63.2	58.8	58.7	40.0	58.9	57.4	93.0
6	35.9	33.4	34.8	28.1	33.9	31.9	32.6	31.6	35.2	39.6	32.0	35.0	24.7	43.6	26.9	24.2	39.4	29.5	35.8	32.6	33.8	28.8	20.0	29.7	27.3	79.1
7(1)	59.8	62.1	71.5	51.2	54.7	63.8	54.1	61.9	57.7	61.5	51.9	53.1	37.9	48.5	38.5	46.2	39.4	50.4	54.6	54.5	52.7	56.7	62.2	56.4	56.5	88.4
7(2)	34.7	33.6	33.0	32.0	34.5	37.6	29.7	34.3	37.3	31.3	34.8	34.1	25.3	33.7	34.6	25.3	42.4	31.0	31.9	33.7	33.1	39.4	35.6	35.0	30.1	65.5
8(1)	56.1	53.5	55.1	45.5	57.8	60.3	58.7	51.7	58.9	47.9	47.8	54.4	40.5	56.4	38.5	52.2	63.6	51.9	55.9	55.5	50.8	53.8	51.1	45.3	54.2	88.4
8(2)	19.5	18.9	21.5	12.5	19.2	16.3	17.4	18.7	15.7	14.6	16.9	21.7	13.2	21.8	11.5	13.7	15.2	9.3	18.5	17.5	20.0	26.0	8.9	11.4	23.6	51.6
9(1)①	40.4	35.0	34.4	30.4	39.7	36.9	40.1	34.2	39.7	25.0	32.6	37.6	19.5	40.6	23.1	22.0	27.3	36.4	44.6	38.5	31.5	36.5	20.0	23.1	32.4	85.7
9(1)②	20.9	17.6	17.7	15.6	18.9	24.8	19.2	16.1	16.0	13.5	14.1	18.1	7.9	10.9	7.7	7.1	21.2	16.3	18.7	21.2	19.2	12.5	6.7	10.6	18.1	60.9
9(2)	29.0	24.1	25.2	17.1	28.2	28.4	27.3	22.4	27.5	10.4	23.2	24.3	13.7	22.8	15.4	12.1	36.4	19.4	30.5	26.8	18.5	19.2	15.6	17.8	20.8	70.9
10	7.4	6.1	6.4	5.2	6.8	7.8	3.5	5.4	5.0	6.3	6.4	4.9	0.5	6.9	0.0	2.2	3.0	3.1	7.8	6.0	4.2	5.8	4.4	3.1	5.1	26.0

問題別調査結果 [英語「話すこと」] ※当日・期間内実施合算

広島県一生徒(公立)

集計結果

対象生徒数	広島県(公立)	全国(国公立)
	17,679	814,666

分類	区分	対象問題数(問)	平均正答率(%)	
			広島県(公立)※1	全国(国公立)※2
全体		5	12	12.4
学習指導要領の領域	話すこと[やり取り]	4	14.3	14.5
	話すこと[発表]	1	3.9	4.2
評価の観点	知識・技能	3	11.7	13.9
	思考・判断・表現	2	13.1	10.1
	主体的に学習に取り組む態度	0		
問題形式	選択式	0		
	短答式/口述式	3	11.7	13.9
	記述式/口述式	2	13.1	10.1

問題別集計結果

問題番号	問題の概要	出題の趣旨	学習指導要領の領域		評価の観点			問題形式			正答率(%)		無解答率(%)		
			話すこと「やり取り」	話すこと「発表」	知識・技能	思考・判断・表現	主体的に学習に取り組む態度	選択式	短答式/口述式	記述式/口述式	広島県(公立)※1	全国(国公立)※2	広島県(公立)※1	全国(国公立)※2	
1 (1)	動物園でのやり取りの中で、留学生の質問を受け、ゾウの誕生日を伝える	日付に関する基本的な表現を理解するとともに、その知識をやり取りの場面において活用できる技能を身に付けているかどうかをみる	ア		○				○			18.7	19.0	19.0	22.7
1 (2)	動物園でのやり取りの中で、留学生の質問を受け、次の予定を伝える	未来表現 (be going to) を理解するとともに、その知識をやり取りの場面において活用できる技能を身に付けているかどうかをみる	ア		○				○			8.4	9.4	15.0	18.1
1 (3)	動物園でのやり取りの中で、カンガルーが食べるものについて留学生に質問する	疑問文の特徴を理解するとともに、その知識をやり取りの場面において活用できる技能を身に付けているかどうかをみる	ア		○				○			8.0	13.4	15.3	19.4
1 (4)	動物園でのやり取りの中で、留学生の質問を受け、お土産としてふさわしいものとその理由を伝える	日常的な話題に関して聞いたことについて、考えとその理由を述べ合うことができるかどうかをみる	ウ		○				○			22.3	16.1	13.8	17.8
2	環境問題についてのプレゼンテーションを聞き、話し手の意見に対する自分の考えとその理由を伝える	社会的な話題に関して聞いたことについて、考えとその理由を話すことができるかどうかをみる		ウ	○				○			3.9	4.2	14.8	18.8

※1「広島県(公立)」の値は、4/18~5/26に広島県内の公立の当日実施校・期間内実施校が実施した調査の結果を集計したものの。なお、全体の平均正答率は、文部科学省から、小数点以下を四捨五入した整数値で提供されるため、広島県の結果も整数で公表している。

※2「全国(国公立)」の値は、4/18に全国の国公立の当日実施校が実施した調査の結果を、実施状況等を考慮した統計的補正をかけた、全国値として推定されたもの。

令和5年度全国学力・学習状況調査 児童質問紙回答状況一覧

※「その他」、「無回答」は除く(単位：%)

質問番号	質問事項	選択肢						
		肯定的回答			否定的回答			
		1している	2どちらかといえば、している	合計	3あまりしていない	4全くしていない	合計	
(1)	朝食を毎日食べていますか	広島県	84.1	9.7	93.8	4.9	1.3	6.2
		全国	83.7	10.2	93.9	4.6	1.5	6.1
(2)	毎日、同じくらいの時刻に寝ていますか	広島県	39.8	42.5	82.3	15.0	2.7	17.7
		全国	38.1	42.9	81.0	15.7	3.1	18.8
(3)	毎日、同じくらいの時刻に起きていますか	広島県	56.5	34.5	91.0	7.6	1.4	9.0
		全国	55.1	35.4	90.5	7.9	1.5	9.4
			肯定的回答			否定的回答		
			1当てはまる	2どちらかといえば、当てはまる	合計	3どちらかといえば、当てはまらない	4当てはまらない	合計
(4)	自分には、よいところがあると思いますか	広島県	45.3	39.7	85.0	10.5	4.4	14.9
		全国	42.6	40.9	83.5	11.4	5.1	16.5
(5)	先生は、あなたのよいところを認めてくれていると思いますか	広島県	52.3	38.4	90.7	7.2	2.1	9.3
		全国	49.9	39.9	89.8	7.8	2.4	10.2
(6)	先生は、授業やテストで間違えたところや、理解していないところについて、分かるまで教えてくれていると思いますか	広島県	65.3	29.1	94.4	4.4	1.2	5.6
		全国	60.9	32.1	93.0	5.4	1.6	7.0
(7)	将来の夢や目標を持っていますか	広島県	62.6	19.2	81.8	10.6	7.6	18.2
		全国	60.8	20.7	81.5	10.4	8.2	18.6
(8)	人が困っているときは、進んで助けていますか	広島県	48.8	43.1	91.9	7.1	0.9	8.0
		全国	45.6	46.0	91.6	7.2	1.2	8.4
(9)	いじめは、どんな理由があってもいけないことだと思いますか	広島県	84.3	13.2	97.5	1.9	0.6	2.5
		全国	82.6	14.3	96.9	2.3	0.8	3.1
(10)	困りごとや不安がある時に、先生や学校にいる大人にいつでも相談できますか	広島県	37.2	35.1	72.3	19.5	8.1	27.6
		全国	33.4	35.1	68.5	21.2	10.3	31.5
(11)	人の役に立つ人間になりたいと思いますか	広島県	77.2	19.4	96.6	2.5	0.9	3.4
		全国	75.3	20.6	95.9	2.9	1.2	4.1
(12)	学校に行くのは楽しいと思いますか	広島県	49.7	35.8	85.5	10.1	4.3	14.4
		全国	49.8	35.5	85.3	9.9	4.7	14.6
(13)	自分と違う意見について考えるのは楽しいと思いますか	広島県	33.7	44.2	77.9	17.4	4.7	22.1
		全国	32.0	44.5	76.5	18.1	5.3	23.4
(14)	友達関係に満足していますか	広島県	65.6	25.7	91.3	6.7	1.9	8.6
		全国	63.2	27.1	90.3	7.1	2.5	9.6
			肯定的回答			否定的回答		
			1よくある	2ときどきある	合計	3あまりない	4全くない	合計
(15)	普段の生活の中で、幸せな気持ちになることはどれくらいありますか	広島県	49.9	41.4	91.3	7.8	0.8	8.6
		全国	49.9	41.1	91.0	7.9	1.0	8.9
			肯定的回答			否定的回答		
			1よくしている	2ときどきしている	合計	3あまりしていない	4全くしていない	合計
(16)	家で自分で計画を立てて勉強をしていますか(学校の授業の予習や復習を含む)	広島県	28.5	42.7	71.2	22.3	6.5	28.8
		全国	28.7	42.0	70.7	22.1	7.1	29.2
			1	2	3	4	5	6
			3時間以上	2時間以上、3時間より少ない	1時間以上、2時間より少ない	30分以上、1時間より少ない	30分より少ない	全くしない
(17)	学校の授業時間以外に、普段(月曜日から金曜日)、1日当たりどれくらいの時間、勉強をしますか(学習塾で勉強している時間や家庭教師の先生に教わっている時間、インターネットを活用して学ぶ時間も含む)	広島県	12.9	14.9	30.8	26.5	10.4	4.4
		全国	11.8	13.8	31.5	26.9	11.4	4.6
			1	2	3	4	5	6
			4時間以上	3時間以上、4時間より少ない	2時間以上、3時間より少ない	1時間以上、2時間より少ない	1時間より少ない	全くしない
(18)	土曜日や日曜日など学校が休みの日に、1日当たりどれくらいの時間、勉強をしますか(学習塾で勉強している時間や家庭教師の先生に教わっている時間、インターネットを活用して学ぶ時間も含む)	広島県	8.2	5.7	10.6	25.4	33.9	16.1
		全国	7.9	5.4	11.4	27.8	33.7	13.8
			1	2	3	4	5	
			教わっていない	学校の勉強より進んだ内容や、難しい内容を教わっている	学校の勉強でよく分からなかった内容を教わっている	上記2、3の両方の内容を教わっている	上記2、3の内容のどちらともいえない	
(19)	学習塾の先生や家庭教師の先生に教わっていますか(インターネットを通じて教わっている場合も含む)	広島県	54.3	24.5	7.3	7.1	6.8	
		全国	54.4	24.2	6.8	7.2	7.2	

令和5年度全国学力・学習状況調査 児童質問紙回答状況一覧

※「その他」、「無回答」は除く(単位：%)

質問番号	質問事項	1 2 3 4 5 6						
		2時間以上	1時間以上、2時間より少ない	30分以上、1時間より少ない	10分以上、30分より少ない	10分より少ない	全くしない	
(20)	学校の授業時間以外に、普段(月曜日から金曜日)、1日当たりどれくらいの時間、読書を読みますか(電子書籍の読書も含む。教科書や参考書、漫画や雑誌は除く)	広島県	7.8	11.3	19.3	23.1	15.6	22.8
		全国	7.6	10.9	18.8	22.7	15.4	24.5
		1	2	3	4	5	6	
		だいたい週に4回以上行く	週に1~3回程度行く	月に1~3回程度行く	年に数回程度行く	ほとんど、または、まったく行かない		
(21)	休休みや放課後、学校が休みの日に、本(教科書や参考書、漫画や雑誌は除く)を読んだり、借りたりするために、学校図書館・学校図書室や地域の図書館(それぞれ電子図書館を含む)にどれくらい行きますか	広島県	2.0	9.6	19.2	25.8	43.2	
		全国	2.5	10.9	19.5	25.9	40.9	
		1	2	3	4	5	6	
		0~10冊	11~25冊	26~100冊	101~200冊	201~500冊	501冊以上	
(22)	あなたの家には、およそどれくらいの本がありますか(雑誌、新聞、教科書は除く)	広島県	12.2	20.2	33.5	18.4	11.3	4.4
		全国	12.9	20.5	33.3	17.9	11.0	4.3
		1	2	3	4	5	6	
		ほぼ毎日読んでいる	週に1~3回程度読んでいる	月に1~3回程度読んでいる	ほとんど、または、全く読まない			
(23)	新聞を読んでいますか	広島県	5.0	8.2	14.6	72.2		
		全国	4.3	8.3	14.0	73.3		
		肯定的回答			否定的回答			
		1当てはまる	2どちらかといえば、当てはまる	合計	3どちらかといえば、当てはまらない	4当てはまらない	合計	
(24)	読書は好きですか	広島県	40.8	32.6	73.4	17.1	9.5	26.6
		全国	39.4	32.4	71.8	17.7	10.4	28.1
(25)	今住んでいる地域の行事に参加していますか	広島県	25.8	33.7	59.5	23.6	16.8	40.4
		全国	24.3	33.5	57.8	23.6	18.6	42.2
(26)	地域や社会をよくするために何かしてみたいと思いますか	広島県	34.7	43.6	78.3	16.6	5.0	21.6
		全国	33.2	43.6	76.8	17.1	5.9	23.0
(27)	外国の人と友達になったり、外国のことについてもっと知ったりしてみたいと思いますか	広島県	41.2	31.2	72.4	18.1	9.5	27.6
		全国	40.8	31.7	72.5	17.7	9.7	27.4
(28)	日本やあなたが住んでいる地域のことについて、外国の人にもっと知ってもらいたいと思いますか	広島県	47.6	32.0	79.6	13.4	7.0	20.4
		全国	45.7	32.4	78.1	13.9	7.8	21.7
		1	2	3	4	5	6	
		ほぼ毎日	週3回以上	週1回以上	月1回以上	月1回未満		
(29)	5年生までに受けた授業で、PC・タブレットなどのICT機器を、どの程度使用しましたか	広島県	30.7	36.1	22.6	8.0	2.6	
		全国	28.2	34.2	23.9	9.8	3.7	
		肯定的回答			否定的回答			
		1役に立つと思う	2どちらかといえば、役に立つと思う	合計	3どちらかといえば、役に立たないと思う	4役に立たないと思う	合計	
(30)	学習の中でPC・タブレットなどのICT機器を使うのは勉強の役に立つと思いますか	広島県	71.2	24.8	96.0	2.9	1.0	3.9
		全国	67.5	27.6	95.1	3.3	1.4	4.7
		1	2	3	4	5	6	
		3時間以上	2時間以上、3時間より少ない	1時間以上、2時間より少ない	30分以上、1時間より少ない	30分より少ない	全くしない	
(31)	学校の授業時間以外に、普段(月曜日から金曜日)、1日当たりどれくらいの時間、PC・タブレットなどのICT機器を、勉強のために使っていますか(遊びなどの目的に使う時間は除く)	広島県	2.8	4.4	12.1	24.2	31.5	24.9
		全国	2.9	3.9	11.1	23.2	32.4	26.4
		1	2	3	4	5	6	
		発表していた	どちらかといえば、発表していた	どちらかといえば、発表していなかった	発表していなかった	発表する機会はなかった		
(32)	5年生までに受けた授業で、自分の考えを発表する機会では、自分の考えがうまく伝わるよう、資料や文章、話の組立てなどを工夫して発表していましたか	広島県	24.0	37.4	25.4	10.8	2.4	
		全国	24.8	38.9	23.9	9.8	2.5	
		肯定的回答			否定的回答			
		1当てはまる	2どちらかといえば、当てはまる	合計	3どちらかといえば、当てはまらない	4当てはまらない	合計	
(33)	5年生までに受けた授業では、課題の解決に向けて、自分で考え、自分から取り組んでいましたか	広島県	30.6	48.5	79.1	17.7	3.1	20.8
		全国	30.5	48.3	78.8	17.7	3.4	21.1
(34)	5年生までに受けた授業では、各教科などで学んだことを生かしながら、自分の考えをまとめる活動を行っていましたか	広島県	28.5	46.3	74.8	21.0	4.1	25.1
		全国	28.3	46.1	74.4	20.9	4.6	25.5
(35)	5年生までに受けた授業は、自分にあった教え方、教材、学習時間などになっていましたか	広島県	40.3	44.0	84.3	12.4	3.2	15.6
		全国	37.3	45.6	82.9	13.3	3.8	17.1

令和5年度全国学力・学習状況調査 児童質問紙回答状況一覧

※「その他」、「無回答」は除く(単位：%)

質問番号	質問事項		1	2	3	4	5		
			当てはまる	どちらかといえば、当てはまる	どちらかといえば、当てはまらない	当てはまらない	学級の友達との間で話し合う活動を行っていない		
(36)	学級の友達との間で話し合う活動を通じて、自分の考えを深めたり、広げたりすることができていますか	広島県	42.1	42.1	12.1	2.9	0.8		
		全国	38.6	43.2	13.8	3.4	0.9		
			肯定的回答			否定的回答			
			1 当てはまる	2 どちらかといえば、当てはまる	合計	3 どちらかといえば、当てはまらない	4 当てはまらない	合計	
(37)	学習した内容について、分かった点や、よく分からなかった点を見直し、次の学習につなげることができていますか	広島県	33.8	45.8	79.6	16.8	3.5	20.3	
		全国	31.0	46.4	77.4	18.3	4.3	22.6	
(38)	授業で学んだことを、ほかの学習で生かしていますか	広島県	41.6	41.9	83.5	13.1	3.4	16.5	
		全国	39.0	42.9	81.9	14.2	3.8	18.0	
(39)	総合的な学習の時間では、自分で課題を立てて情報を集め整理して、調べたことを発表するなどの学習活動に取り組んでいますか	広島県	34.3	43.4	77.7	18.6	3.7	22.3	
		全国	31.8	43.0	74.8	20.1	5.0	25.1	
(40)	あなたの学級では、学級生活をよりよくするために学級会で話し合い、互いの意見のよさを生かして解決方法を決めていますか	広島県	30.6	45.5	76.1	18.9	4.9	23.8	
		全国	31.8	45.4	77.2	17.6	5.1	22.7	
(41)	学級活動における学級での話し合いを生かして、今、自分が努力すべきことを決めて取り組んでいますか	広島県	32.2	44.1	76.3	19.0	4.6	23.6	
		全国	30.6	45.1	75.7	19.1	5.1	24.2	
(42)	道徳の授業では、自分の考えを深めたり、学級やグループで話し合ったりする活動に取り組んでいますか	広島県	47.7	37.8	85.5	11.5	2.9	14.4	
		全国	44.3	39.3	83.6	12.6	3.7	16.3	
(43)	国語の勉強は好きですか	広島県	24.4	38.0	62.4	25.6	12.0	37.6	
		全国	23.8	37.7	61.5	25.2	13.3	38.5	
(44)	国語の勉強は大切だと思いますか	広島県	69.4	25.1	94.5	4.1	1.5	5.6	
		全国	69.1	25.1	94.2	4.0	1.8	5.8	
(45)	国語の授業の内容はよく分かりますか	広島県	40.3	45.5	85.8	11.6	2.6	14.2	
		全国	40.4	45.3	85.7	11.3	2.9	14.2	
(46)	国語の授業で学習したことは、将来、社会に出たときに役に立つと思いますか	広島県	66.2	27.1	93.3	5.3	1.4	6.7	
		全国	64.4	28.4	92.8	5.2	1.8	7.0	
(47)	国語の授業で、言葉には、相手との好ましい関係をつくる働きがあることについて学んでいますか	広島県	40.6	43.2	83.8	13.1	3.1	16.2	
		全国	40.9	43.0	83.9	12.6	3.4	16.0	
(48)	国語の授業で、立場や考えの違いを意識して話し合い、自分とは違う意見を生かして自分の考えをまとめていますか	広島県	32.5	45.7	78.2	18.0	3.7	21.7	
		全国	31.8	45.0	76.8	18.6	4.4	23.0	
(49)	国語の授業で、書いた文章の感想や意見を学級の友達と伝え合い、自分の文章のよいところを見付けていますか	広島県	29.0	42.7	71.7	22.3	6.0	28.3	
		全国	28.9	42.2	71.1	22.1	6.7	28.8	
(50)	国語の授業で、物語を読むときに、登場人物の性格や特徴、物語全体を具体的にイメージし、どのような表現で描かれているのかに着目していますか	広島県	44.5	38.1	82.6	13.5	3.8	17.3	
		全国	43.6	38.7	82.3	13.4	4.2	17.6	
(51)	算数の勉強は好きですか	広島県	34.1	26.8	60.9	21.7	17.4	39.1	
		全国	34.8	26.6	61.4	21.2	17.4	38.6	
(52)	算数の勉強は大切だと思いますか	広島県	75.4	18.9	94.3	3.8	1.9	5.7	
		全国	75.3	18.9	94.2	3.7	2.0	5.7	
(53)	算数の授業の内容はよく分かりますか	広島県	43.9	36.3	80.2	14.7	5.1	19.8	
		全国	45.2	36.0	81.2	13.8	5.0	18.8	
(54)	算数の授業で学習したことは、将来、社会に出たときに役に立つと思いますか	広島県	73.8	19.9	93.7	4.5	1.7	6.2	
		全国	73.0	20.3	93.3	4.5	2.0	6.5	
(55)	英語の勉強は好きですか	広島県	38.4	31.2	69.6	18.4	11.9	30.3	
		全国	38.6	30.7	69.3	18.2	12.5	30.7	
(56)	英語の勉強は大切だと思いますか	広島県	67.4	22.5	89.9	6.9	3.1	10.0	
		全国	69.8	21.5	91.3	5.8	2.9	8.7	
(57)	将来、積極的に英語を使うような生活をしたり職業に就いたりしたいと思いますか	広島県	26.3	24.1	50.4	30.3	19.3	49.6	
		全国	28.9	23.6	52.5	28.5	18.9	47.4	
(58)	これまで、学校の授業以外で、英語を使う機会がありましたか(地域の人や外国にいる人と英語で話す、英語で手紙や電子メールを書く、英語のテレビやホームページを見る、PC・タブレットなどのICT機器を利用して他者と英語で交流する、英会話教室に通うなど)	広島県	25.1	18.7	43.8	21.7	34.5	56.2	
		全国	28.3	18.2	46.5	19.5	33.9	53.4	
			1	2	3	4	5	6	
			ほぼ毎日	週3回以上	週1回以上	月1回以上	月1回未満	行っていない	
(59)	家庭学習の課題(宿題)として、どの程度PC・タブレットなどのICT機器を使用して、英語の音声を開いたり英語を話す練習をしたりしていますか	広島県	5.3	7.2	14.7	10.8	11.7	50.1	
		全国	6.2	7.8	15.5	9.9	10.9	49.5	

令和5年度全国学力・学習状況調査 児童質問紙回答状況一覧

※「その他」、「無回答」は除く(単位：%)

質問番号	質問事項		1	2	3			
			全ての書く問題で最後まで解答を書こうと努力した	書く問題で解答しなかったり、解答を書くことを途中であきらめたりしたものがあつた	書く問題は全く解答しなかった			
(国1)	今回の国語の問題では、解答を文章で書く問題がありました。それらの問題について、どのように解答しましたか	広島県	85.4	10.8	1.4			
		全国	80.7	14.1	2.1			
			肯定的回答			否定的回答		
			1時間が余った	2ちょうどよかつた	合計	3やや足りなかつた	4全く足りなかつた	合計
(国2)	解答時間は十分でしたか(国語)	広島県	30.3	36.9	67.2	25.5	4.9	30.4
		全国	29.3	34.8	64.1	27.0	5.9	32.9
			1	2	3			
			全ての書く問題で最後まで解答を書こうと努力した	書く問題で解答しなかったり、解答を書くことを途中であきらめたりしたものがあつた	書く問題は全く解答しなかった			
(算1)	今回の算数の問題では、言葉や数、式を使って、わけや求め方などを書く問題がありました。それらの問題について、どのように解答しましたか	広島県	84.5	12.7	1.3			
		全国	80.3	15.9	1.6			
			肯定的回答			否定的回答		
			1時間が余った	2ちょうどよかつた	合計	3やや足りなかつた	4全く足りなかつた	合計
(算2)	解答時間は十分でしたか(算数)	広島県	60.7	23.6	84.3	11.6	2.6	14.2
		全国	61.7	22.8	84.5	10.9	2.5	13.4

令和5年度全国学力・学習状況調査 生徒質問紙回答状況一覧

※「その他」、「無回答」は除く(単位:%)

質問番号	質問事項	選択肢						
		肯定的回答			否定的回答			
		1している	2どちらかといえば、している	合計	3あまりしていない	4全くしていない	合計	
(1)	朝食を毎日食べていますか	広島県	80.7	11.0	91.7	5.5	2.8	8.3
		全国	78.6	12.6	91.2	5.9	2.9	8.8
(2)	毎日、同じくらいの時刻に寝ていますか	広島県	39.0	42.1	81.1	15.2	3.5	18.7
		全国	34.7	43.3	78.0	17.7	4.2	21.9
(3)	毎日、同じくらいの時刻に起きていますか	広島県	58.2	34.5	92.7	5.9	1.1	7.0
		全国	54.8	36.5	91.3	7.0	1.4	8.4
		肯定的回答			否定的回答			
		1当てはまる	2どちらかといえば、当てはまる	合計	3どちらかといえば、当てはまらない	4当てはまらない	合計	
(4)	自分には、よいところがあると思いますか	広島県	40.8	42.2	83.0	12.4	4.5	16.9
		全国	37.2	42.8	80.0	14.3	5.6	19.9
(5)	先生は、あなたのよいところを認めてくれていると思いますか	広島県	42.7	45.4	88.1	9.2	2.5	11.7
		全国	40.0	47.3	87.3	9.7	2.8	12.5
(6)	先生は、授業やテストで間違えたところや、理解していないところについて、分かるまで教えてくれていると思いますか	広島県	49.1	41.6	90.7	7.4	1.7	9.1
		全国	43.7	45.2	88.9	8.9	1.8	10.7
(7)	将来の夢や目標を持っていますか	広島県	43.3	26.9	70.2	19.0	10.2	29.2
		全国	39.4	26.9	66.3	19.8	13.2	33.0
(8)	人が困っているときは、進んで助けていますか	広島県	41.9	46.8	88.7	9.2	1.6	10.8
		全国	38.4	49.7	88.1	9.7	1.5	11.2
(9)	いじめは、どんな理由があってもいけないことだと思いますか	広島県	82.8	13.2	96.0	2.3	1.0	3.3
		全国	80.3	15.2	95.5	2.8	1.1	3.9
(10)	困りごとや不安がある時に、先生や学校にいる大人にいつでも相談できますか	広島県	37.8	34.3	72.1	18.9	8.3	27.2
		全国	31.2	35.2	66.4	22.1	10.7	32.8
(11)	人の役に立つ人間になりたいと思いますか	広島県	74.6	20.7	95.3	2.8	1.1	3.9
		全国	71.7	22.9	94.6	3.3	1.3	4.6
(12)	学校に行くのは楽しいと思いますか	広島県	44.2	37.5	81.7	12.3	5.2	17.5
		全国	43.3	38.5	81.8	12.1	5.4	17.5
(13)	自分と違う意見について考えるのは楽しいと思いますか	広島県	34.2	44.8	79.0	16.7	3.5	20.2
		全国	32.2	45.4	77.6	17.7	3.9	21.6
(14)	友達関係に満足していますか	広島県	58.2	31.2	89.4	7.3	2.3	9.6
		全国	55.3	33.4	88.7	7.9	2.4	10.3
		肯定的回答			否定的回答			
		1よくある	2ときどきある	合計	3あまりない	4全くない	合計	
(15)	普通の生活の中で、幸せな気持ちになることはどれくらいありますか	広島県	42.4	44.7	87.1	10.7	1.1	11.8
		全国	40.9	45.9	86.8	10.9	1.3	12.2
		肯定的回答			否定的回答			
		1よくしている	2ときどきしている	合計	3あまりしていない	4全くしていない	合計	
(16)	家で自分で計画を立てて勉強をしていますか(学校の授業の予習や復習を含む)	広島県	15.7	40.4	56.1	31.5	12.2	43.7
		全国	15.3	39.7	55.0	31.9	12.9	44.8
		1	2	3	4	5	6	
		3時間以上	2時間以上、3時間より少ない	1時間以上、2時間より少ない	30分以上、1時間より少ない	30分より少ない	全くしない	
(17)	学校の授業時間以外に、普段(月曜日から金曜日)、1日当たりどれくらいの時間、勉強をしますか(学習塾で勉強している時間や家庭教師の先生に教わっている時間、インターネットを活用して学ぶ時間も含む)	広島県	8.1	22.8	31.3	19.0	12.0	6.6
		全国	10.3	23.4	32.1	18.0	9.9	6.0
		1	2	3	4	5	6	
		4時間以上	3時間以上、4時間より少ない	2時間以上、3時間より少ない	1時間以上、2時間より少ない	1時間より少ない	全くしない	
(18)	土曜日や日曜日など学校が休みの日に、1日当たりどれくらいの時間、勉強をしますか(学習塾で勉強している時間や家庭教師の先生に教わっている時間、インターネットを活用して学ぶ時間も含む)	広島県	5.1	9.4	20.2	24.9	25.3	14.8
		全国	6.8	11.5	21.7	25.3	21.7	12.5
		1	2	3	4	5		
		教わっていない	学校の勉強より進んだ内容や、難しい内容を教わっている	学校の勉強でよく分からなかった内容を教わっている	上記2、3の両方の内容を教わっている	上記2、3の内容のどちらともいえない		
(19)	学習塾の先生や家庭教師の先生に教わっていますか(インターネットを通じて教わっている場合も含む)	広島県	42.9	18.7	10.0	23.3	4.6	
		全国	39.3	20.4	9.5	25.6	4.5	

令和5年度全国学力・学習状況調査 生徒質問紙回答状況一覧

※「その他」、「無回答」は除く(単位:%)

質問番号	質問事項	1 2 3 4 5 6						
		2時間以上	1時間以上、2時間より少ない	30分以上、1時間より少ない	10分以上、30分より少ない	10分より少ない	全くしない	
(20)	学校の授業時間以外に、普段(月曜日から金曜日)、1日当たりどれくらいの時間、読書を読みますか(電子書籍の読書も含む。教科書や参考書、漫画や雑誌は除く)	広島県	5.5	8.8	14.8	22.9	14.5	32.9
		全国	5.4	8.4	14.6	21.0	13.2	36.8
(21)	昼休みや放課後、学校が休みの日に、本(教科書や参考書、漫画や雑誌は除く)を読んだり、借りたりするために、学校図書館・学校図書室や地域の図書館(それぞれ電子図書館を含む)にどれくらい行きますか	1	2	3	4	5	6	
		だいたい週に4回以上行く	週に1~3回程度行く	月に1~3回程度行く	年に数回程度行く	ほとんど、または、まったく行かない		
(21)		広島県	1.3	4.7	10.4	20.0	62.9	
		全国	1.6	5.4	11.5	21.0	59.8	
(22)	あなたの家には、およそどれくらいの本がありますか(一般の雑誌、新聞、教科書は除く)	1	2	3	4	5	6	
		0~10冊	11~25冊	26~100冊	101~200冊	201~500冊	501冊以上	
(22)		広島県	15.0	20.1	31.1	17.4	11.8	3.7
		全国	15.2	20.1	31.2	17.1	11.8	3.8
(23)	新聞を読んでいますか	1	2	3	4			
		ほぼ毎日読んでいる	週に1~3回程度読んでいる	月に1~3回程度読んでいる	ほとんど、または、全く読まない			
(23)		広島県	3.1	5.7	11.7	78.3		
		全国	2.5	5.6	11.2	79.4		
(24)	読書は好きですか	肯定的回答			否定的回答			
		1当てはまる	2どちらかといえば、当てはまる	合計	3どちらかといえば、当てはまらない	4当てはまらない	合計	
(24)		広島県	36.9	30.6	67.5	18.7	12.7	31.4
		全国	35.2	30.8	66.0	19.1	13.7	32.8
(25)	学校の部活動に参加していますか	1	2	3	4			
		運動部にだけ参加している	文化部にだけ参加している	運動部と文化部の両方に参加している	運動部、文化部のどちらにも参加していない			
(25)		広島県	62.0	20.7	0.8	15.5		
		全国	61.4	20.4	0.8	16.0		
(26)	普段(月曜日から金曜日)、平均して何日学校の部活動に参加していますか	1	2	3	4	5	6	
		5日	4日	3日	2日	1日	全く参加していない	
(26)		広島県	23.4	37.9	8.9	5.4	3.3	20.0
		全国	23.7	35.4	13.5	5.8	2.7	17.5
(27)	学校の部活動で、普段(月曜日から金曜日)活動を行った日は、平均してどれくらいの時間、活動を読みますか	1	2	3	4	5	6	
		3時間以上	2時間以上、3時間より少ない	1時間以上、2時間より少ない	30分以上、1時間より少ない	30分より少ない	全くしない	
(27)		広島県	4.9	20.3	47.8	7.3	0.8	17.5
		全国	6.5	36.2	34.5	4.3	0.6	16.3
(28)	学校の部活動で、土曜日や日曜日など学校が休みの日に活動を行った日は、平均してどれくらいの時間、活動を読みますか	1	2	3	4	5	6	
		4時間以上	3時間以上、4時間より少ない	2時間以上、3時間より少ない	1時間以上、2時間より少ない	1時間より少ない	全くしない	
(28)		広島県	10.2	27.4	24.7	4.6	1.1	30.6
		全国	12.4	34.4	20.4	2.9	0.8	27.5
(29)	今住んでいる地域の行事に参加していますか	肯定的回答			否定的回答			
		1当てはまる	2どちらかといえば、当てはまる	合計	3どちらかといえば、当てはまらない	4当てはまらない	合計	
(29)		広島県	13.4	25.8	39.2	27.2	33.4	60.6
		全国	12.2	25.8	38.0	27.3	34.6	61.9
(30)	地域や社会をよくするために何かしてみたいと思いますか	1	2	3	4	5	6	
		3時間以上	2時間以上、3時間より少ない	1時間以上、2時間より少ない	30分以上、1時間より少ない	30分より少ない	全くしない	
(30)		広島県	21.6	44.3	65.9	24.2	9.8	34.0
		全国	19.6	44.3	63.9	24.8	11.1	35.9
(31)	外国の人と友達になったり、外国のことについてもっと知ったりしてみたいと思いますか	1	2	3	4	5	6	
		ほぼ毎日	週3回以上	週1回以上	月1回以上	月1回未満		
(31)		広島県	35.2	30.9	66.1	20.9	12.8	33.7
		全国	34.9	31.9	66.8	20.1	12.9	33.0
(32)	日本やあなたが住んでいる地域のことについて、外国の人にもっと知ってもらいたいと思いますか	1	2	3	4	5	6	
		ほぼ毎日	週3回以上	週1回以上	月1回以上	月1回未満		
(32)		広島県	28.3	36.9	65.2	22.1	12.4	34.5
		全国	26.2	37.0	63.2	22.7	13.8	36.5
(33)	1、2年生のときに受けた授業で、PC・タブレットなどのICT機器を、どの程度使用しましたか	1	2	3	4	5	6	
		ほぼ毎日	週3回以上	週1回以上	月1回以上	月1回未満		
(33)		広島県	30.0	34.0	24.2	9.5	2.3	
		全国	28.1	33.0	26.4	9.6	2.7	

令和5年度全国学力・学習状況調査 生徒質問紙回答状況一覧

※「その他」、「無回答」は除く(単位：%)

質問番号	質問事項	肯定的回答			否定的回答			
		1役に立つと思う	2どちらかといえば、役に立つと思う	合計	3どちらかといえば、役に立たないと思う	4役に立たないと思う	合計	
(34)	学習の中でPC・タブレットなどのICT機器を使うのは勉強の役に立つと思いますか	広島県	64.1	30.2	94.3	3.9	1.6	5.5
		全国	58.7	34.6	93.3	4.5	2.0	6.5
			1	2	3	4	5	6
			3時間以上	2時間以上、3時間より少ない	1時間以上、2時間より少ない	30分以上、1時間より少ない	30分より少ない	全くしない
(35)	学校の授業時間以外に、普段(月曜日から金曜日)、1日当たりどれくらいの時間、PC・タブレットなどのICT機器を、勉強のために使っていますか(遊びなどの目的に使う時間は除く)	広島県	2.2	3.0	8.8	18.5	34.8	32.4
		全国	2.1	2.9	8.4	17.8	34.1	34.3
			1	2	3	4	5	
			発表していた	どちらかといえば、発表していた	どちらかといえば、発表していなかった	発表してなかった	考えを発表する機会がなかった	
(36)	1、2年生のときに受けた授業で、自分の考えを発表する機会では、自分の考えがうまく伝わるよう、資料や文章、話の組立てなどを工夫して発表していましたか	広島県	20.1	37.2	26.0	13.9	2.7	
		全国	21.9	40.2	23.6	11.2	2.8	
			肯定的回答			否定的回答		
			1当てはまる	2どちらかといえば、当てはまる	合計	3どちらかといえば、当てはまらない	4当てはまらない	合計
(37)	1、2年生のときに受けた授業では、課題の解決に向けて、自分で考え、自分から取り組んでいましたか	広島県	31.8	47.9	79.7	16.5	3.6	20.1
		全国	30.4	48.8	79.2	17.0	3.6	20.6
(38)	1、2年生のときに受けた授業では、各教科などで学んだことを生かしながら、自分の考えをまとめる活動を行っていましたか	広島県	24.2	46.3	70.5	23.7	5.6	29.3
		全国	22.7	46.4	69.1	24.7	5.8	30.5
(39)	1、2年生のときに受けた授業は、自分にあった教え方、教材、学習時間などになっていましたか	広島県	24.9	51.1	76.0	19.1	4.5	23.6
		全国	22.6	52.3	74.9	19.7	5.0	24.7
			1	2	3	4	5	
			当てはまる	どちらかといえば、当てはまる	どちらかといえば、当てはまらない	当てはまらない	学級の友達との間で話し合う活動を行っていない	
(40)	学級の生徒との間で話し合う活動を通じて、自分の考えを深めたり、広げたりすることができていますか	広島県	37.5	43.5	13.3	3.8	1.4	
		全国	34.3	45.4	14.1	4.2	1.5	
			肯定的回答			否定的回答		
			1当てはまる	2どちらかといえば、当てはまる	合計	3どちらかといえば、当てはまらない	4当てはまらない	合計
(41)	学習した内容について、分かった点や、よく分からなかった点を見直し、次の学習につなげることができていますか	広島県	26.5	46.0	72.5	22.2	4.8	27.0
		全国	23.1	46.1	69.2	24.4	5.7	30.1
(42)	授業で学んだことを、ほかの学習で生かしていますか	広島県	26.5	46.0	72.5	21.8	5.0	26.8
		全国	24.0	45.9	69.9	23.4	5.9	29.3
(43)	総合的な学習の時間では、自分で課題を立てて情報を集め整理して、調べたことを発表するなどの学習活動に取り組んでいますか	広島県	33.4	44.5	77.9	17.5	4.4	21.9
		全国	28.9	43.7	72.6	20.9	6.3	27.2
(44)	あなたの学級では、学級生活をよりよくするために学級活動で話し合い、互いの意見のよさを生かして解決方法を決めていますか	広島県	29.6	48.5	78.1	17.3	4.4	21.7
		全国	29.3	48.6	77.9	17.0	4.8	21.8
(45)	学級活動における学級での話し合いを生かして、今、自分が努力すべきことを決めて取り組んでいますか	広島県	27.4	46.8	74.2	20.4	5.0	25.4
		全国	24.9	46.7	71.6	21.9	6.1	28.0
(46)	道徳の授業では、自分の考えを深めたり、学級やグループで話し合ったりする活動に取り組んでいますか	広島県	44.6	41.6	86.2	10.5	2.9	13.4
		全国	43.8	42.5	86.3	10.0	3.2	13.2
(47)	国語の勉強は好きですか	広島県	24.4	39.5	63.9	25.7	10.3	36.0
		全国	23.6	37.8	61.4	26.3	12.2	38.5
(48)	国語の勉強は大切だと思いますか	広島県	61.4	31.5	92.9	5.2	1.7	6.9
		全国	60.0	32.4	92.4	5.3	2.1	7.4
(49)	国語の授業の内容はよく分かりますか	広島県	32.7	49.2	81.9	14.5	3.3	17.8
		全国	30.4	49.6	80.0	15.8	3.8	19.6
(50)	国語の授業で学習したことは、将来、社会に出たときに役に立つと思いますか	広島県	55.1	34.9	90.0	7.6	2.2	9.8
		全国	52.3	36.4	88.7	8.3	2.7	11.0
(51)	行書の基礎的な書き方(「点画の連続」や「点画の省略」、「筆順の変化」など)を理解して書いていますか	広島県	30.2	41.9	72.1	21.3	6.2	27.5
		全国	25.4	41.8	67.2	24.1	8.2	32.3
(52)	国語の授業で、自分の考えを分かりやすく伝えるために、聞き手の立場に立って効果的な話し方を工夫していますか	広島県	22.1	47.1	69.2	25.0	5.4	30.4
		全国	19.3	46.6	65.9	27.2	6.4	33.6
(53)	国語の授業で、自分の考えが伝わる文章になるように、根拠を明確にするために必要な情報を資料から引用して書いていますか	広島県	21.7	45.1	66.8	26.3	6.5	32.8
		全国	19.4	44.5	63.9	27.9	7.6	35.5
(54)	国語の授業で、文学的な文章を読み、場面の展開や登場人物の心情の変化などについて、描写を基にとらえていますか	広島県	32.4	46.7	79.1	16.1	4.0	20.1
		全国	29.8	47.4	77.2	17.2	4.6	21.8

令和5年度全国学力・学習状況調査 生徒質問紙回答状況一覧

※「その他」、「無回答」は除く(単位:%)

質問番号	質問事項	肯定的回答			否定的回答			
		1当てはまる	2どちらかといえば、当てはまる	合計	3どちらかといえば、当てはまらない	4当てはまらない	合計	
(55)	数学の勉強は好きですか	広島県	30.7	28.0	58.7	24.4	16.9	41.3
		全国	29.1	27.6	56.7	24.3	18.8	43.1
(56)	数学の勉強は大切だと思いますか	広島県	52.9	33.6	86.5	9.6	3.7	13.3
		全国	49.8	35.2	85.0	10.5	4.2	14.7
(57)	数学の授業の内容はよく分かりますか	広島県	37.4	38.2	75.6	17.5	6.7	24.2
		全国	33.9	39.4	73.3	18.8	7.7	26.5
(58)	数学の授業で学習したことは、将来、社会に出たときに役に立つと思いますか	広島県	41.5	36.4	77.9	15.8	6.0	21.8
		全国	38.8	37.0	75.8	16.9	6.9	23.8
(59)	英語の勉強は好きですか	広島県	24.5	27.7	52.2	26.5	21.1	47.6
		全国	25.2	26.7	51.9	25.5	22.4	47.9
(60)	英語の勉強は大切だと思いますか	広島県	61.1	26.4	87.5	8.0	4.4	12.4
		全国	61.6	26.4	88.0	7.6	4.2	11.8
(61)	英語の授業の内容はよく分かりますか	広島県	28.5	36.0	64.5	23.5	11.7	35.2
		全国	28.0	35.9	63.9	23.3	12.4	35.7
(62)	英語の授業で学習したことは、将来、社会に出たときに役に立つと思いますか	広島県	61.7	25.0	86.7	8.6	4.4	13.0
		全国	62.4	25.1	87.5	7.8	4.3	12.1
(63)	将来、積極的に英語を使うような生活をしたり職業に就いたりしたいと思いますか	広島県	14.9	20.0	34.9	33.3	31.4	64.7
		全国	15.7	21.0	36.7	31.9	30.9	62.8
(64)	これまで、学校の授業やそのための学習以外で、日常的に英語を使う機会が十分にありましたか(地域の人や外国にいる人と英語で話す、英語で手紙や電子メールを書く、英語のテレビやホームページを見る、オンラインで他者と英語で交流する、英会話教室に通うなど)	広島県	12.6	17.6	30.2	26.5	42.4	68.9
		全国	12.7	17.3	30.0	25.3	43.5	68.8
			1	2	3	4	5	6
			ほぼ毎日	週3回以上	週1回以上	月1回以上	月1回未満	行っていない
(65)	家庭学習の課題(宿題)として、どの程度PC・タブレットなどのICT機器を使用して、英語の音声や動画を聞いたり英語を話す練習をしたりしていますか	広島県	3.5	5.8	14.0	11.2	14.3	49.2
		全国	3.4	5.7	13.8	10.3	13.0	51.4
			肯定的回答			否定的回答		
			1当てはまる	2どちらかといえば、当てはまる	合計	3どちらかといえば、当てはまらない	4当てはまらない	合計
(66)	1、2年生のときに受けた授業では、英語を聞いて(一文一文ではなく全体の)概要や要点をとらえる活動が行われていたと思いますか	広島県	34.2	44.4	78.6	14.3	5.1	19.4
		全国	32.7	45.5	78.2	14.4	5.3	19.7
(67)	1、2年生のときに受けた授業では、英語を読んで(一文一文ではなく全体の)概要や要点をとらえる活動が行われていたと思いますか	広島県	35.6	44.2	79.8	13.3	4.9	18.2
		全国	34.9	45.4	80.3	12.7	4.6	17.3
(68)	1、2年生のときに受けた授業では、原稿などの準備をすることなく、(即興で)自分の考えや気持ちなどを英語で伝え合う活動が行われていたと思いますか	広島県	29.2	36.8	66.0	23.0	9.1	32.1
		全国	26.2	37.6	63.8	23.9	10.0	33.9
(69)	1、2年生のときに受けた授業では、スピーチやプレゼンテーションなど、まとまった内容を英語で発表する活動が行われていたと思いますか	広島県	44.6	35.9	80.5	12.3	5.2	17.5
		全国	42.9	35.8	78.7	13.1	5.8	18.9
(70)	1、2年生のときに受けた授業では、自分の考えや気持ちなどを英語で書く活動が行われていたと思いますか	広島県	45.8	38.3	84.1	10.1	3.7	13.8
		全国	43.3	39.5	82.8	10.7	4.0	14.7
(71)	1、2年生のときに受けた授業では、聞いたり読んだりしたことについて、生徒同士で英語で問答したり意見を述べ合ったりする活動が行われていたと思いますか	広島県	44.6	37.1	81.7	11.9	4.2	16.1
		全国	41.7	39.0	80.7	12.2	4.6	16.8
(72)	1、2年生のときに受けた授業では、聞いたり読んだりしたことについて、その内容を英語で書いてまとめたり自分の考えを英語で書いてたりする活動が行われていたと思いますか	広島県	40.3	41.3	81.6	12.0	4.2	16.2
		全国	37.0	42.3	79.3	13.3	4.8	18.1
			1	2	3			
			全ての書く問題で最後まで解答を書こうと努力した	書く問題で解答しなかったり、解答を書くことを途中であきらめたりしたものがあった	書く問題は全く解答しなかった			
(国1)	今回の国語の問題では、解答を文章で書く問題がありました。それらの問題について、どのように解答しましたか	広島県	79.9	15.4	1.9			
		全国	74.3	18.4	2.6			
			肯定的回答			否定的回答		
			1時間が余った	2ちょうどよかった	合計	3やや足りなかった	4全く足りなかった	合計
(国2)	解答時間は十分でしたか(国語)	広島県	31.4	44.4	75.8	19.2	2.2	21.4
		全国	33.7	41.6	75.3	17.9	2.1	20.0

令和5年度全国学力・学習状況調査 生徒質問紙回答状況一覧

※「その他」、「無回答」は除く(単位：%)

質問番号	質問事項		1	2	3			
			全ての書く問題で最後まで解答を書こうと努力した	書く問題で解答しなかったり、解答を書くことを途中であきらめたりしたものがあった	書く問題は全く解答しなかった			
(数1)	今回の数学の問題では、解答を言葉や数、式を使って説明する問題がありました。それらの問題について、どのように解答しましたか	広島県	62.0	33.0	3.3			
		全国	57.1	36.1	4.1			
			肯定的回答			否定的回答		
			1時間が余った	2ちょうどよかった	合計	3やや足りなかった	4全く足りなかった	合計
(数2)	解答時間は十分でしたか(数学)	広島県	38.4	34.2	72.6	21.5	4.1	25.6
		全国	42.0	33.0	75.0	18.9	3.4	22.3
			1	2	3			
			書く内容もその内容を表現する英語も思い浮かんだ	書く内容は思い浮かんだが、その内容を表現する英語が思い浮かばなかった	書く内容が思い浮かばなかった			
(英1)	今回の英語の問題では、まとまりのある文章を書く問題がありました。その問題について、どのように解答しましたか	広島県	22.5	62.9	13.0			
		全国	22.2	61.5	14.1			
			肯定的回答			否定的回答		
			1時間が余った	2ちょうどよかった	合計	3やや足りなかった	4全く足りなかった	合計
(英2)	解答時間は十分でしたか(英語「聞くこと」「読むこと」「書くこと」)	広島県	26.8	40.0	66.8	26.5	5.1	31.6
		全国	29.0	39.6	68.6	24.9	4.3	29.2
			1	2	3	4		
			聞いたことを理解し、話す内容もその内容を表現する英語も思い浮かんだ	聞いたことを理解し、話す内容は思い浮かんだが、その内容を表現する英語が思い浮かばなかった	聞いたことは理解したが、話す内容が思い浮かばなかった	聞いたことを理解できなかった		
(話1)	今回の英語の問題では、聞いたことについてまとまりのある内容を話す問題がありました。その問題について、どのように解答しましたか	広島県	5.6	40.6	37.0	16.8		
		全国	6.0	39.2	37.9	16.9		
			肯定的回答			否定的回答		
			1時間が余った	2ちょうどよかった	合計	3やや足りなかった	4全く足りなかった	合計
(話2)	解答時間は十分でしたか(英語「話すこと」)	広島県	14.7	29.8	44.5	39.1	16.4	55.5
		全国	15.1	30.4	45.5	38.0	16.5	54.5

令和5年度全国学力・学習状況調査 小学校学校質問紙回答状況一覧

※「その他」、「無回答」は除く (単位: %)

学校規模等

質問番号	質問事項	選択肢									
		1	2	3	4	5	6	7	8	9	
		49人以下	50人以上、99人以下	100人以上、249人以下	250人以上、499人以下	500人以上、799人以下	800人以上				
(1)	調査対象日現在の学校の全学年の児童数	広島県	11.1	14.3	24.1	28.1	17.4	5.1			
		全国	12.1	11.5	23.0	30.7	18.5	4.2			
			10人以下	11人以上、20人以下	21人以上、30人以下	31人以上、40人以下	41人以上、80人以下	81人以上、120人以下	121人以上、160人以下	161人以上、200人以下	201人以上
(2)	調査対象日現在の第6学年の児童数(特別支援学級の児童数は除く)	広島県	13.4	16.3	11.6	7.6	27.6	15.6	5.6	1.8	0.4
		全国	13.9	12.2	10.0	8.7	30.6	17.2	5.7	1.2	0.3
			5学級以下	6学級以上、11学級以下	12学級以上、17学級以下	18学級以上、23学級以下	24学級以上、29学級以下	30学級以上	複式学級		
(3)	調査対象日現在の学校の全学年の学級数(特別支援学級は除く)	広島県	10.5	42.1	25.6	14.3	4.5	1.8	1.3		
		全国	11.8	37.1	28.8	14.9	4.7	1.5	1.2		
			1学級	2学級	3学級	4学級	5学級	6学級	7学級	8学級以上	複式学級
(4)	調査対象日現在の第6学年の学級数(特別支援学級は除く)	広島県	43.9	25.8	16.7	7.1	2.0	0.7	0.4	0.2	3.1
		全国	39.8	30.5	18.2	7.0	1.6	0.4	0.1	0.1	2.1
			4人以下	5人以上、9人以下	10人以上、14人以下	15人以上、19人以下	20人以上、24人以下	25人以上、29人以下	30人以上、34人以下	35人以上、39人以下	40人以上
(5)	調査対象日現在の学校の全教員数(副校長・教頭・主幹教諭・指導教諭・教諭・助教諭・養護教諭・養護助教諭・栄養教諭・講師(常勤))	広島県	1.1	8.0	28.3	13.8	14.5	10.5	8.0	7.3	8.5
		全国	0.8	9.7	22.5	13.7	16.3	13.6	9.7	5.8	7.7
			在籍していない	5%未満	5%以上、10%未満	10%以上、15%未満	15%以上、20%未満	20%以上、25%未満	25%以上、30%未満	30%以上、50%未満	50%以上
(6)	調査対象学年の児童のうち、就学援助を受けている児童の割合	広島県	8.0	8.0	18.3	20.5	14.3	10.9	6.9	10.5	2.4
		全国	10.5	16.2	22.8	20.2	11.8	7.4	4.3	4.7	1.8
			在籍していない	1人	2人	3人	4人	5~7人	8人以上		
(7)	調査対象学年の児童のうち、日本語指導が必要な児童の人数	広島県	83.5	7.6	4.2	2.4	0.2	1.3	0.7		
		全国	78.8	9.3	4.1	2.2	1.3	1.7	2.5		

児童指導等

質問番号	質問事項	選択肢						
		肯定的回答			否定的回答			
		1. そう思う	2. どちらかといえば、そう思う	合計	3. どちらかといえば、そう思わない	4. そう思わない	合計	
(8)	調査対象学年の児童は、熱意をもって勉強していると思いますか	広島県	27.4	62.4	89.8	10.0	0.2	10.2
		全国	25.8	65.3	91.1	8.5	0.3	8.8
(9)	調査対象学年の児童は、授業中の私語が少なく、落ち着いていると思いますか	広島県	41.2	45.2	86.4	12.0	1.6	13.6
		全国	38.1	49.5	87.6	11.4	0.9	12.3
(10)	調査対象学年の児童は、礼儀正しいと思いますか	広島県	33.0	53.2	86.2	12.5	1.3	13.8
		全国	31.3	57.9	89.2	10.2	0.4	10.6
			1. よく行った	2. どちらかといえば、行った	合計	3. あまり行わなかった	4. 全く行わなかった	合計
(11)	調査対象学年の児童に対して、前年度までに、将来就きたい仕事や夢について考えさせる指導をしましたか	広島県	18.7	67.9	86.6	12.9	0.4	13.3
		全国	20.4	66.1	86.5	13.1	0.2	13.3
(12)	調査対象学年の児童に対して、前年度までに、学級全員で取り組んだり挑戦したりする課題やテーマを与えましたか	広島県	61.5	37.2	98.7	1.3	0.0	1.3
		全国	49.4	47.6	97.0	2.9	0.0	2.9
(13)	調査対象学年の児童に対して、前年度までに、学校生活の中で、児童一人一人のよい点や可能性を見付け評価する(褒めるなど)取組を行いましたか	広島県	67.7	31.8	99.5	0.4	0.0	0.4
		全国	60.8	38.1	98.9	1.0	0.0	1.0

学校運営に関する状況/教職員の資質向上に関する状況

質問番号	質問事項	選択肢						
		1	2	3	4	5	6	
		週1回程度、または、それ以上行った	月に数回程度行った	学期に数回程度行った	年に数回程度行った	行わなかった	特に問題を抱えていなかった	
(14)	前年度に、教員が授業で問題を抱えている場合、率先してそのことについて話し合うことを行いましたか	広島県	45.4	38.5	11.8	2.2	0.0	1.8
		全国	38.0	38.5	16.2	4.0	0.1	3.1
(15)	前年度に、教員が学級の問題を抱えている場合、ともに問題解決に当たることを行いましたか	広島県	69.3	24.5	4.7	1.1	0.0	0.4
		全国	55.8	30.9	9.4	2.4	0.0	1.4
			十分に取入れている	一部取り入れている	全く取り入れていない			
(16)	ICTを活用した校務の効率化(事務の軽減)の優良事例を十分に取入れていますか	広島県	23.4	74.6	2.0			
		全国	28.9	69.4	1.5			
			多くの校務で取り組んでいる	一部の校務で取り組んでいる	全く取り組んでいない			
(17)	ICTを活用した校務の効率化の一環として、クラウドを活用した校務の効率化(クラウドサービスを活用した保護者への連絡や、アンケートの実施、教職員等会議のオンライン化等)に取り組んでいますか	広島県	28.5	63.0	8.5			
		全国	37.4	58.7	3.8			

令和5年度全国学力・学習状況調査 小学校学校質問紙回答状況一覽

※「その他」、「無回答」は除く (単位:%)

質問番号	質問事項	肯定的回答			否定的回答			
		1.よくしている	2.どちらかといえば、している	合計	3.あまりしていない	4.全くしていない	合計	
(18)	教育課程表(全体計画や年間指導計画等)について、各教科等の教育目標や内容の相互関連が分かるように作成していますか	広島県	56.1	41.9	98.0	2.0	0.0	2.0
		全国	42.3	54.0	96.3	3.7	0.0	3.7
(19)	児童の姿や地域の現状等に関する調査や各種データなどに基づき、教育課程を編成し、実施し、評価して改善を図る一連のPDCAサイクルを確立していますか	広島県	38.5	58.8	97.3	2.7	0.0	2.7
		全国	39.2	57.0	96.2	3.7	0.0	3.7
(20)	指導計画の作成に当たっては、教育内容と、教育活動に必要な人的・物的資源等を、地域等の外部の資源を含めて活用しながら効果的に組み合わせていますか	広島県	49.2	47.9	97.1	2.7	0.0	2.7
		全国	43.2	52.3	95.5	4.4	0.0	4.4
(21)	言語活動について、国語科を要としつつ、各教科等の特質に応じて、学校全体として取り組んでいますか	広島県	34.7	59.0	93.7	6.2	0.0	6.2
		全国	40.5	55.1	95.6	4.3	0.0	4.3
(22)	授業研究や事例研究等、実践的な研修を行っていますか	広島県	71.5	28.3	99.8	0.2	0.0	0.2
		全国	62.6	35.9	98.5	1.4	0.0	1.4
(23)	児童自ら学級やグループで課題を設定し、その解決に向けて話し合い、まとめ、表現するなどの学習活動を学ぶ校内研修を行っていますか	広島県	39.2	51.9	91.1	8.9	0.0	8.9
		全国	33.3	55.5	88.8	10.9	0.2	11.1
(24)	個々の教員が自らの専門性を高めるため、校外の各教科等の教育に関する研究会等に定期的・継続的に参加していますか(オンラインでの参加を含む)	広島県	29.0	58.1	87.1	12.9	0.0	12.9
		全国	24.6	59.6	84.2	15.7	0.1	15.8
			1	2	3	4	5	
			研修主事	研修主任もしくは研究主任	研究活動に関する業務を行う教員	教務主任や主幹教諭	選択肢3や選択肢4の教員以外	
(25)	校内研修の計画立案、その他の研修に関する業務を行う校務分掌を、誰が担っていますか(管理職を除く)	広島県	8.0	88.6	2.7	0.4	0.2	
		全国	11.4	79.4	3.8	4.9	0.4	

主体的・対話的で深い学びの視点からの授業改善に関する取組状況

質問番号	質問事項	選択肢						
		肯定的回答			否定的回答			
		1.そう思う	2.どちらかといえば、そう思う	合計	3.どちらかといえば、そう思わない	4.そう思わない	合計	
(26)	調査対象学年の児童は、授業では、課題の解決に向けて、自分で考え、自分から取り組むことができていると思いますか	広島県	24.9	65.7	90.6	8.9	0.4	9.3
		全国	21.4	67.5	88.9	10.8	0.3	11.1
(27)	調査対象学年の児童は、授業において、自らの考えがうまく伝わるよう、資料や文章、話の組立てなどを工夫して、発言や発表を行うことができていると思いますか	広島県	10.7	67.0	77.7	21.8	0.4	22.2
		全国	13.2	65.8	79.0	20.6	0.3	20.9
(28)	調査対象学年の児童は、学級やグループでの話し合いなどの活動で、自分の考えを相手にしっかりと伝えることができていると思いますか	広島県	25.4	61.7	87.1	12.9	0.0	12.9
		全国	20.4	67.3	87.7	12.1	0.1	12.2
(29)	調査対象学年の児童は、学級やグループでの話し合いなどの活動で、自分の考えを深めたり、広げたりすることができていると思いますか	広島県	21.8	63.3	85.1	14.9	0.0	14.9
		全国	17.4	66.0	83.4	16.3	0.2	16.5
(30)	調査対象学年の児童は、学級やグループでの話し合いなどの活動で、相手の考えを最後まで聞くことができていると思いますか	広島県	34.7	54.3	89.0	10.9	0.0	10.9
		全国	33.2	58.2	91.4	8.4	0.2	8.6
			1.よく行った	2.どちらかといえば、行った	合計	3.あまり行わなかった	4.全く行わなかった	合計
(31)	調査対象学年の児童に対して、前年度までに、学習指導において、児童一人一人に応じて、学習課題や活動を工夫しましたか	広島県	29.2	64.4	93.6	6.5	0.0	6.5
		全国	27.8	65.3	93.1	6.8	0.0	6.8
(32)	調査対象学年の児童に対して、前年度までに、児童が、それぞれのよさを生かしながら、他者と情報交換して話し合ったり、異なる視点から考えたり、協力し合ったりできるように学習課題や活動を工夫しましたか	広島県	34.3	60.6	94.9	5.1	0.0	5.1
		全国	30.6	63.7	94.3	5.7	0.0	5.7
(33)	調査対象学年の児童に対して、前年度までに、授業において、児童自ら学級やグループで課題を設定し、その解決に向けて話し合い、まとめ、表現するなどの学習活動を取り入れましたか	広島県	41.0	51.7	92.7	7.3	0.0	7.3
		全国	30.3	60.1	90.4	9.5	0.0	9.5
(34)	調査対象学年の児童に対して、前年度までに、習得・活用及び探究の学習過程を見通した指導方法の改善及び工夫をしましたか	広島県	27.8	61.7	89.5	10.5	0.0	10.5
		全国	20.9	68.1	89.0	10.8	0.1	10.9
(35)	調査対象学年の児童に対して、前年度までに、各教科等で身に付けたことを、様々な課題の解決に生かすことができるような機会を設けましたか	広島県	25.6	62.4	88.0	12.0	0.0	12.0
		全国	18.3	67.3	85.6	14.3	0.0	14.3
			1	2	3	4	5	
			週1回程度、または、それ以上行った	月に数回程度行った	学期に数回程度行った	年に数回程度行った	行わなかった	
(36)	調査対象学年の児童に対する指導に関して、前年度に、本やインターネット、図書館資料などを活用した授業を計画的に行いましたか	広島県	44.1	43.2	11.6	1.1	0.0	
		全国	42.9	41.7	13.8	1.5	0.1	

総合的な学習の時間、学級活動、特別の教科 道徳の指導方法

質問番号	質問事項	選択肢						
		肯定的回答			否定的回答			
		1.よくしている	2.どちらかといえば、している	合計	3.あまりしていない	4.全くしていない	合計	
(37)	調査対象学年の児童に対して、総合的な学習の時間において、課題の設定からまとめ・表現に至る探究の過程を意識した指導をしていますか	広島県	49.9	45.9	95.8	4.2	0.0	4.2
		全国	35.7	57.0	92.7	7.1	0.1	7.2
(38)	調査対象学年の児童に対して、学級生活をよりよくするために、学級会で話し合い、互いの意見のよさを生かして解決方法等を合意形成できるような指導を行っていますか	広島県	39.4	53.7	93.1	6.9	0.0	6.9
		全国	38.1	56.2	94.3	5.6	0.1	5.7
(39)	調査対象学年の児童に対して、学級活動の授業を通して、今、努力すべきことを学級での話し合いを生かして、一人一人の児童が意思決定できるような指導を行っていますか	広島県	34.3	59.0	93.3	6.7	0.0	6.7
		全国	32.4	60.7	93.1	6.8	0.0	6.8
(40)	調査対象学年の児童に対して、特別の教科 道徳において、取り上げる題材を児童自らが自分自身の問題として捉え、考え、話し合うような指導の工夫をしていますか	広島県	40.3	56.3	96.6	3.3	0.0	3.3
		全国	36.2	60.3	96.5	3.5	0.0	3.5

令和5年度全国学力・学習状況調査 小学校学校質問紙回答状況一覧

※「その他」、「無回答」は除く (単位:%)

学習評価

質問番号	質問事項	選択肢						
		肯定的回答			否定的回答			
		1. そう思う	2. どちらかといえば、そう思う	合計	3. どちらかといえば、そう思わない	4. そう思わない	合計	
(41)	調査対象学年の児童に対して、前年度までに、学習評価の方針を示した上で、児童の学習評価の結果を、その後の教員の指導改善や児童の学習改善に生かすことを心がけましたか	広島県	36.1	57.5	93.6	6.5	0.0	6.5
		全国	28.1	62.2	90.3	9.4	0.1	9.5

国語科の指導方法

質問番号	質問事項	選択肢						
		肯定的回答			否定的回答			
		1. よく行った	2. どちらかといえば、行った	合計	3. あまり行わなかった	4. 全く行わなかった	合計	
(42)	調査対象学年の児童に対する国語の授業において、前年度までに、自分と相手との間に好ましい関係を築き、継続させるといった言葉の働きに気付くことができるような指導を行いましたか	広島県	29.6	63.3	92.9	7.1	0.0	7.1
		全国	30.0	62.9	92.9	7.0	0.1	7.1
(43)	調査対象学年の児童に対する国語の授業において、前年度までに、互いの立場や意図を明確にしながら計画的に話し合い、異なる意見を自分の考えに生かして考えをまとめることができるような指導を行いましたか	広島県	28.5	65.3	93.8	6.2	0.0	6.2
		全国	27.9	65.3	93.2	6.7	0.0	6.7
(44)	調査対象学年の児童に対する国語の授業において、前年度までに、互いの書いた文章に対する感想や意見を伝え合い、自分の文章のよいところを見付けることができるような指導を行いましたか	広島県	31.0	62.6	93.6	6.5	0.0	6.5
		全国	32.0	60.4	92.4	7.5	0.0	7.5
(45)	調査対象学年の児童に対する国語の授業において、前年度までに、登場人物の人物像や物語の全体像を具体的に想像し、表現の効果を考えて読むことができるような指導を行いましたか	広島県	40.5	56.3	96.8	3.1	0.0	3.1
		全国	36.9	59.9	96.8	3.1	0.0	3.1

算数科の指導方法

質問番号	質問事項	選択肢						
		肯定的回答			否定的回答			
		1. よく行った	2. どちらかといえば、行った	合計	3. あまり行わなかった	4. 全く行わなかった	合計	
(46)	調査対象学年の児童に対する算数の授業において、前年度までに、実生活における事象との関連を図った授業を行いましたか	広島県	26.3	67.9	94.2	5.6	0.0	5.6
		全国	26.8	65.3	92.1	7.8	0.0	7.8
(47)	調査対象学年の児童に対する算数の授業において、前年度までに、具体的な物を操作するなどの体験を伴う学習を通して、数量や図形について実感を伴った理解をする活動を行いましたか	広島県	35.6	60.4	96.0	4.0	0.0	4.0
		全国	35.7	58.9	94.6	5.3	0.0	5.3
(48)	調査対象学年の児童に対する算数の授業において、前年度までに、公式やきまり、計算の仕方等を指導するとき、児童がそのわけを理解できるように工夫していましたか	広島県	50.1	48.6	98.7	1.1	0.2	1.3
		全国	45.1	52.8	97.9	2.0	0.0	2.0

英語科の指導方法

質問番号	質問事項	選択肢						
		肯定的回答			否定的回答			
		1. 当てはまる	2. どちらかといえば、当てはまる	合計	3. どちらかといえば、当てはまらない	4. 当てはまらない	合計	
(49)	学校として外国語教育の充実に取り組む上で、必要な情報や研修、自己研鑽の機会等を十分に設けていますか	広島県	11.8	46.8	58.6	38.8	2.7	41.5
		全国	15.2	56.6	71.8	27.0	1.1	28.1
		1	2	3	4	5	6	
		ほぼ毎日	週に数回以上	週に1回程度	月に1回程度	年に数回程度	設けていない	
(50)	英語の授業以外にも児童が英語に触れる機会(イングリッシュキャンプ、English Day、昼休みの英語での放送等)をどの程度設けていますか	広島県	10.5	4.2	7.6	3.1	19.6	55.0
		全国	6.6	7.4	10.8	10.0	26.9	38.2
		ほぼ毎日	週に3回以上	週に1回程度	月に1回程度	月に1回未満	全く行わせていない	
(51)	家庭学習の課題(宿題)として、児童にPC・タブレットなどのICT機器を使用して、英語の学習をどの程度行わせていますか	広島県	0.7	2.0	8.9	14.7	25.8	47.9
		全国	1.6	2.5	12.1	18.3	27.5	38.0

令和5年度全国学力・学習状況調査 小学校学校質問紙回答状況一覧

※「その他」、「無回答」は除く (単位:%)

ICTを活用した学習状況

質問番号	質問事項	選択肢						
		1	2	3	4	5		
(52)	前年度に、教員が大型提示装置等(プロジェクター、電子黒板等)のICT機器を活用した授業を1クラス当たりどの程度行いましたか	広島県	80.4	14.0	5.3	0.2	0.0	
		全国	72.7	15.8	7.3	2.1	2.1	
		肯定的回答			否定的回答			
		1.ある	2.どちらかといえば、ある	合計	3.どちらかといえば、ない	4.ない	合計	
(53)	教員がコンピュータなどのICT機器の使い方を学ぶために必要な研修機会がありますか	広島県	68.2	28.3	96.5	3.3	0.2	3.5
		全国	65.1	30.8	95.9	3.8	0.1	3.9
		1.そう思う	2.どちらかといえば、そう思う	合計	3.どちらかといえば、そう思わない	4.そう思わない	合計	
(54)	コンピュータなどのICT機器の活用に関して、学校内外において十分に必要なサポートが受けられていますか	広島県	36.3	44.8	81.1	16.9	2.0	18.9
		全国	37.7	49.7	87.4	11.4	1.1	12.5
		1	2	3	4	5	6	
		ほぼ毎日	週に3回以上	週に1回以上	月に1回以上	月に1回未満		
(55)	調査対象学年の児童に対して、前年度までに、児童一人一人に配備されたPC・タブレットなどのICT機器を、授業でどの程度活用しましたか	広島県	65.5	26.3	7.1	1.1	0.0	
		全国	65.2	25.4	8.4	0.9	0.1	
(56)	調査対象学年の児童が自分で調べる場面(ウェブブラウザによるインターネット検索等)では、児童一人一人に配備されたPC・タブレットなどのICT機器をどの程度使用させていますか	広島県	25.6	46.1	24.3	3.8	0.2	
		全国	29.1	40.9	24.9	4.8	0.2	
(57)	調査対象学年の児童が自分の考えをまとめ、発表・表現する場面では、児童一人一人に配備されたPC・タブレットなどのICT機器をどの程度使用させていますか	広島県	9.6	29.2	33.0	23.8	4.5	
		全国	16.8	29.0	30.6	19.9	3.6	
(58)	教職員と調査対象学年の児童がやりとりする場面では、児童一人一人に配備されたPC・タブレットなどのICT機器をどの程度使用させていますか	広島県	25.4	21.8	26.5	16.0	10.0	
		全国	29.3	23.8	25.3	13.9	7.6	
(59)	調査対象学年の児童同士がやりとりする場面では、児童一人一人に配備されたPC・タブレットなどのICT機器をどの程度使用させていますか	広島県	13.6	22.5	27.2	21.4	15.4	
		全国	16.4	23.6	28.5	18.0	13.3	
(60)	調査対象学年の児童が自分の特性や理解度・進度に合わせて課題に取り組む場面では、児童一人一人に配備されたPC・タブレットなどのICT機器をどの程度使用させていますか	広島県	14.3	30.5	31.4	17.8	6.0	
		全国	16.0	29.0	32.9	16.0	6.1	
		週に1回以上	月に1回以上	3か月に1回以上	6か月に1回以上	年に1回以上	実施しなかった	
(61)	前年度に、児童一人一人に配備されたPC・タブレットなどのICT機器を使って、児童が学校外の施設(他の学校や社会教育施設、民間企業等)にいる人々とやりとりする取組をどの程度実施しましたか	広島県	0.9	4.5	8.7	12.2	21.4	52.3
		全国	1.1	3.9	12.2	12.7	27.2	42.9
		肯定的回答			否定的回答			
		1.よく活用している	2.どちらかといえば、活用している	合計	3.あまり活用していない	4.全く活用していない	合計	
(62)	教職員と家庭との間で連絡を取り合う場面で、コンピュータなどのICT機器をどの程度活用していますか	広島県	29.8	31.6	61.4	31.2	7.3	38.5
		全国	27.7	35.1	62.8	28.3	8.7	37.0
		1	2	3	4	5	6	
		毎日持ち帰って、毎日利用させている	毎日持ち帰って、時々利用させている	時々持ち帰って、時々利用させている	持ち帰らせていない	持ち帰ってはいいけど、持ち帰ることにしている	臨時休業等の非常時のみ、持ち帰ることとしている	
(63)	児童一人一人に配備されたPC・タブレットなどの端末を、どの程度家庭で利用できるようにしていますか	広島県	20.9	16.5	41.4	5.8	2.9	12.5
		全国	18.6	13.9	48.8	7.9	1.5	9.2
		ほぼ毎日	週に3回以上	週に1回以上	月に1回以上	月に1回未満	該当する児童がいない	
(64-1)	児童一人一人に配備されたPC・タブレットなどのICT機器について、次のような用途でどの程度活用していますか。(1)不登校児童に対する学習活動等の支援	広島県	23.4	12.5	14.9	6.7	21.8	20.7
		全国	18.0	10.7	14.3	8.5	21.2	27.3
(64-2)	児童一人一人に配備されたPC・タブレットなどのICT機器について、次のような用途でどの程度活用していますか。(2)特別な支援を要する児童に対する学習活動等の支援	広島県	34.3	21.8	18.5	5.3	9.6	10.5
		全国	31.3	18.7	17.2	7.5	12.1	13.1
(64-3)	児童一人一人に配備されたPC・タブレットなどのICT機器について、次のような用途でどの程度活用していますか。(3)外国人児童に対する学習活動等の支援	広島県	7.6	4.0	4.0	2.2	10.0	72.2
		全国	8.0	4.5	6.8	2.8	8.6	69.2
(64-4)	児童一人一人に配備されたPC・タブレットなどのICT機器について、次のような用途でどの程度活用していますか。(4)児童の心身の状況の把握	広島県	22.9	2.4	3.1	3.3	25.6	42.5
		全国	28.6	2.7	4.2	5.8	22.6	35.9
(64-5)	児童一人一人に配備されたPC・タブレットなどのICT機器について、次のような用途でどの程度活用していますか。(5)児童に対するオンラインを活用した相談・支援	広島県	5.8	1.6	5.3	4.7	30.1	52.6
		全国	6.0	2.6	4.9	6.6	29.8	49.9
		よく行った	どちらかといえば、行った	あまり行かなかった	全く行かなかった	該当する児童がいない		
(65)	障害のある児童が一人一人に配備されたPC・タブレットなどのICT機器を活用する際、入出力支援装置等を活用し、障害種・障害の状態や特性及び心身の発達の段階等に応じた支援を実施しましたか	広島県	9.1	12.9	8.9	4.9	63.9	
		全国	4.9	11.1	8.6	5.2	70.2	

特別支援教育

質問番号	質問事項	選択肢						
		肯定的回答			否定的回答			
(66)	学校の教員は、特別支援教育について理解し、前年度までに、調査対象学年の児童に対する授業の中で、児童の特性に応じた指導上の工夫(板書や説明の仕方、教材の工夫等)を行いましたか	広島県	42.8	52.8	95.6	4.5	0.0	4.5
		全国	43.9	51.0	94.9	4.4	0.6	5.0
		1.よく行った	2.どちらかといえば、行った	合計	3.あまり行かなかった	4.全く行かなかった	合計	

令和5年度全国学力・学習状況調査 小学校学校質問紙回答状況一覧

※「その他」、「無回答」は除く (単位:%)

小学校教育と中学校教育の連携

質問番号	質問事項	選択肢						
		肯定的回答			否定的回答			
		1.よく行った	2.どちらかといえば、行った	合計	3.あまり行わなかった	4.全く行わなかった	合計	
(67)	前年度までに、近隣の中学校と、教科の教育課程の接続や、教科に関する共通の目標設定等、教育課程に関する共通の取組を行いましたか	広島県	36.5	45.7	82.2	14.5	3.3	17.8
		全国	18.5	42.1	60.6	29.4	9.9	39.3
(68)	前年度までに、近隣の中学校と、授業研究を行うなど、合同で研修を行いましたか	広島県	51.7	38.3	90.0	6.7	3.3	10.0
		全国	19.0	39.2	58.2	26.1	15.6	41.7
(69)	令和4年度の全国学力・学習状況調査の分析結果について、近隣の中学校と成果や課題を共有しましたか	広島県	28.1	45.0	73.1	18.5	8.5	27.0
		全国	15.0	38.6	53.6	31.2	15.2	46.4

家庭や地域との連携等

質問番号	質問事項	選択肢		
		1	2	
		行っている	行っていない	
(70)	職場見学を行っていますか	広島県	41.0	59.0
		全国	39.6	60.3

質問番号	質問事項	選択肢						
		肯定的回答			否定的回答			
		1.よくしている	2.どちらかといえば、している	合計	3.あまりしていません	4.全くしていません	合計	
(71)	教育課程の趣旨について、家庭や地域との共有を図る取組を行っていますか	広島県	28.5	60.1	88.6	10.7	0.4	11.1
		全国	24.8	61.9	86.7	12.7	0.5	13.2

質問番号	質問事項	選択肢						
		1	2	3	4	5		
		1.よく参加している	2.参加している	合計	3.あまり参加していない	4.全く参加していない		
(72)	保護者や地域の方が学校の美化、登下校の見守り、学習・部活動支援、放課後支援、学校行事の運営等の活動に参加していますか	広島県	58.8	37.2	96.0	3.6	0.4	4.0
		全国	56.5	39.4	95.9	3.8	0.2	4.0

質問番号	質問事項	選択肢					
		1	2	3	4	5	
		1.よくしている	2.どちらかといえば、している	合計	3.あまりしていません	4.全くしていません	
(73)	(72)の質問にあるような、保護者や地域の人との協働による取組は、教員の業務負担軽減に効果がありましたか	広島県	22.3	55.0	16.7	5.1	0.9
		全国	24.8	54.0	16.0	4.5	0.6

質問番号	質問事項	選択肢					
		1	2	3	4	5	
		1.よくしている	2.どちらかといえば、している	合計	3.あまりしていません	4.全くしていません	
(74)	コミュニティ・スクールや地域学校協働活動等の取組によって、学校と地域や保護者の相互理解は深まりましたか	広島県	27.2	57.5	6.2	0.7	8.5
		全国	27.3	58.8	5.7	0.6	7.6

家庭学習

質問番号	質問事項	選択肢						
		肯定的回答			否定的回答			
		1.よく行った	2.どちらかといえば、行った	合計	3.あまり行わなかった	4.全く行わなかった	合計	
(75)	調査対象学年の児童に対して、前年度までに、家庭学習の課題の課し方について、校内の教職員で共通理解を図りましたか	広島県	46.1	46.8	92.9	6.9	0.2	7.1
		全国	39.6	51.2	90.8	8.7	0.4	9.1
(76)	調査対象学年の児童に対して、前年度までに、学校では、家庭での学習方法を具体例を挙げながら教えましたか	広島県	51.9	45.9	97.8	2.2	0.0	2.2
		全国	44.0	51.7	95.7	4.2	0.1	4.3
(77)	調査対象学年の児童に対して、前年度までに、学校では、児童が行った家庭学習の課題について、その後の教員の指導改善や児童の学習改善に生かしましたか	広島県	37.2	55.9	93.1	6.9	0.0	6.9
		全国	30.5	60.1	90.6	9.2	0.2	9.4

調査結果の活用

質問番号	質問事項	選択肢				
		1	2	3	4	
		よく行った	行った	ほとんど行わなかった		
(78)	令和4年度全国学力・学習状況調査の自校の結果について、調査対象学年・教科だけではなく、学校全体で教育活動を改善するために活用しましたか	広島県	43.7	55.0	1.1	
		全国	33.1	62.9	4.0	

質問番号	質問事項	選択肢				
		1	2	3	4	
		よく行っている	どちらかといえば、行っている	ほとんど行っていない	地方公共団体における独自の学力調査を実施していない	
(79)	全国学力・学習状況調査の結果を地方公共団体における独自の学力調査の結果と併せて分析し、具体的な教育指導の改善や指導計画等への反映を行っていますか	広島県	38.8	54.1	1.8	5.1
		全国	31.8	60.4	4.6	3.1

質問番号	質問事項	選択肢			
		1	2	3	
		よく行った	行った	ほとんど行わなかった	
(80)	令和4年度全国学力・学習状況調査の自校の結果について、保護者や地域の人たちに対して公表や説明をどの程度行いましたか(学校のホームページや学校だよりなどへの掲載、保護者会等での説明を含む)	広島県	30.3	65.5	4.0
		全国	22.8	65.2	11.9

令和5年度全国学力・学習状況調査 小学校学校質問紙回答状況一覧

※「その他」、「無回答」は除く (単位: %)

新型コロナウイルス感染症の影響

質問番号	質問事項	選択肢				
		1	2	3	4	
		新型コロナウイルス感染症の影響前と同じ内容や方法で実施した	新型コロナウイルス感染症の影響前とは内容や方法を変更して実施した	実施をとりやめた	当該学年では、新型コロナウイルス感染症の影響前から実施していない	
(81-1)	調査対象学年の児童に対して、前年度に、次の学校教育活動をどのように実施しましたか。(1) 運動会・競技会・球技会	広島県	1.3	98.4	0.2	0.0
		全国	2.0	97.6	0.2	0.1
(81-2)	調査対象学年の児童に対して、前年度に、次の学校教育活動をどのように実施しましたか。(2) 音楽会・合唱コンクール	広島県	0.9	37.9	14.7	46.5
		全国	1.5	44.6	13.8	39.9
(81-3)	調査対象学年の児童に対して、前年度に、次の学校教育活動をどのように実施しましたか。(3) 学芸会・文化祭	広島県	2.4	54.1	7.6	35.6
		全国	3.3	55.4	6.4	34.7
(81-4)	調査対象学年の児童に対して、前年度に、次の学校教育活動をどのように実施しましたか。(4) 遠足	広島県	22.5	47.7	17.1	12.7
		全国	22.0	60.8	4.0	13.2
(81-5)	調査対象学年の児童に対して、前年度に、次の学校教育活動をどのように実施しましたか。(5) 芸術鑑賞会	広島県	7.6	43.9	27.4	21.2
		全国	12.5	53.9	14.4	19.1
(81-6)	調査対象学年の児童に対して、前年度に、次の学校教育活動をどのように実施しましたか。(6) 職場見学	広島県	8.5	27.6	6.7	57.2
		全国	6.0	28.0	6.5	59.4
(81-7)	調査対象学年の児童に対して、前年度に、次の学校教育活動をどのように実施しましたか。(7) 集団宿泊活動(修学旅行も含む)	広島県	13.1	86.9	0.0	0.0
		全国	18.7	79.2	1.1	1.0
(81-8)	調査対象学年の児童に対して、前年度に、次の学校教育活動をどのように実施しましたか。(8) 授業参観・学校公開	広島県	6.2	93.5	0.2	0.0
		全国	8.2	91.5	0.2	0.1

令和5年度全国学力・学習状況調査 中学校学校質問紙回答状況一覧

※「その他」、「無回答」は除く (単位: %)

学校規模等

質問番号	質問事項	選択肢									
		1	2	3	4	5	6	7	8	9	10
		49人以下	50人以上、99人以下	100人以上、249人以下	250人以上、499人以下	500人以上、799人以下	800人以上				
(1)	調査対象日現在の学校の全学年の生徒数	広島県 15.8	13.8	22.1	30.4	17.1	0.8				
		全国 12.8	8.9	23.0	34.9	17.6	2.8				
		10人以下	11人以上、20人以下	21人以上、30人以下	31人以上、40人以下	41人以上、80人以下	81人以上、120人以下	121人以上、160人以下	161人以上、200人以下	201人以上	
(2)	調査対象日現在の第3学年の生徒数 (特別支援学級の生徒数は除く)	広島県 7.9	13.8	6.7	5.4	17.5	17.1	13.3	7.1	11.3	
		全国 9.3	5.9	5.4	4.9	18.4	18.4	16.0	10.9	10.8	
		2学級以下	3学級以上、5学級以下	6学級以上、8学級以下	9学級以上、11学級以下	12学級以上、14学級以下	15学級以上、17学級以下	18学級以上、20学級以下	21学級以上、23学級以下	24学級以上	複式学級
(3)	調査対象日現在の学校の全学年の学級数 (特別支援学級は除く)	広島県 1.7	34.6	19.6	16.7	10.4	5.8	6.7	3.3	1.3	0.0
		全国 3.0	23.8	18.5	18.6	15.5	10.0	5.4	3.0	2.0	0.2
		1学級	2学級	3学級	4学級	5学級	6学級	7学級	8学級以上	複式学級	
(4)	調査対象日現在の第3学年の学級数 (特別支援学級は除く)	広島県 32.5	18.3	16.7	12.9	7.5	7.5	3.3	0.4	0.0	
		全国 22.6	18.3	17.9	16.7	11.1	7.0	3.5	2.6	0.1	
		4人以下	5人以上、9人以下	10人以上、14人以下	15人以上、19人以下	20人以上、24人以下	25人以上、29人以下	30人以上、34人以下	35人以上、39人以下	40人以上	
(5)	調査対象日現在の学校の全教員数 (副校長・教頭・主幹教諭・指導教諭・教諭・助教諭・養護教諭・養護助教諭・栄養教諭・講師 (常勤))	広島県 0.0	2.9	28.8	17.5	15.4	13.3	2.9	7.5	11.7	
		全国 0.4	4.9	17.1	14.5	16.1	15.8	11.2	7.8	12.1	
		在籍していない	5%未満	5%以上、10%未満	10%以上、15%未満	15%以上、20%未満	20%以上、25%未満	25%以上、30%未満	30%以上、50%未満	50%以上	
(6)	調査対象学年の生徒のうち、就学援助を受けている生徒の割合	広島県 5.0	4.6	10.4	17.1	20.8	12.1	13.8	13.8	2.5	
		全国 6.3	10.5	20.9	22.9	16.0	10.1	5.5	6.0	1.6	
		在籍していない	1人	2人	3人	4人	5~7人	8人以上			
(7)	調査対象学年の生徒のうち、日本語指導が必要な生徒の人数	広島県 80.0	14.6	3.3	0.8	0.4	0.4	0.4			
		全国 76.5	11.8	4.8	2.1	1.1	1.5	2.1			

生徒指導等

質問番号	質問事項	選択肢					
		肯定的回答			否定的回答		
		1. そう思う	2. どちらかといえば、そう思う	合計	3. どちらかといえば、そう思わない	4. そう思わない	合計
(8)	調査対象学年の生徒は、熱意をもって勉強していると思いますか	広島県 15.4	66.7	82.1	17.9	0.0	17.9
		全国 22.2	66.5	88.7	11.0	0.3	11.3
(9)	調査対象学年の生徒は、授業中の私語が少なく、落ち着いていると思いますか	広島県 45.8	47.1	92.9	6.7	0.4	7.1
		全国 55.7	39.4	95.1	4.7	0.2	4.9
(10)	調査対象学年の生徒は、礼儀正しいと思いますか	広島県 30.4	60.0	90.4	8.8	0.8	9.6
		全国 43.5	50.8	94.3	5.5	0.2	5.7
		1. よく行った	2. どちらかといえば、行った	合計	3. あまり行わなかった	4. 全く行わなかった	合計
(11)	調査対象学年の生徒に対して、前年度までに、将来就きたい仕事や夢について考えさせる指導をしましたか	広島県 55.4	44.2	99.6	0.0	0.4	0.4
		全国 49.5	49.1	98.6	1.4	0.1	1.5
(12)	調査対象学年の生徒に対して、前年度までに、学級全員で取り組んだり挑戦したりする課題やテーマを与えましたか	広島県 43.8	50.4	94.2	5.8	0.0	5.8
		全国 44.6	51.5	96.1	3.8	0.1	3.9
(13)	調査対象学年の生徒に対して、前年度までに、学校生活の中で、生徒一人一人のよい点や可能性を見付け評価する (褒めるなど) 取組を行いましたか	広島県 55.8	41.7	97.5	2.5	0.0	2.5
		全国 54.8	43.5	98.3	1.7	0.1	1.8

学校運営に関する状況/教職員の資質向上に関する状況

質問番号	質問事項	選択肢					
		1	2	3	4	5	6
		週1回程度または、それ以上行った	月に数回程度行った	学期に数回程度行った	年に数回程度行った	行わなかった	特に問題を抱えていなかった
(14)	前年度に、教員が授業で問題を抱えている場合、率先してそのことについて話し合うことを行いましたか	広島県 30.4	36.3	25.0	5.8	0.0	2.5
		全国 26.4	35.0	24.7	8.4	0.2	5.3
(15)	前年度に、教員が学級の問題を抱えている場合、ともに問題解決に当たることを行いましたか	広島県 51.3	29.2	15.0	3.8	0.0	0.8
		全国 43.5	31.8	15.9	5.4	0.1	3.2
		十分に取入れられている	一部取り入れられている	全く取り入れられていない			
(16)	ICTを活用した校務の効率化 (事務の軽減) の優良事例を十分に取入れられていますか	広島県 20.8	75.4	3.8			
		全国 26.9	70.8	2.2			
		多くの校務で取り組んでいる	一部の校務で取り組んでいる	全く取り組んでいない			
(17)	ICTを活用した校務の効率化の一環として、クラウドを活用した校務の効率化 (クラウドサービスを活用した保護者への連絡や、アンケートの実施、教職員会議のオンライン化等) に取り組んでいますか	広島県 27.5	66.3	6.3			
		全国 37.5	58.4	4.1			

令和5年度全国学力・学習状況調査 中学校学校質問紙回答状況一覧

※「その他」、「無回答」は除く (単位: %)

質問番号	質問事項	肯定的回答			否定的回答			
		1.よくしている	2.どちらかといえば、している	合計	3.あまりしていない	4.全くしていない	合計	
(18)	教育課程表(全体計画や年間指導計画等)について、各教科等の教育目標や内容の相互関連が分かるように作成していますか	広島県	40.8	52.5	93.3	5.8	0.8	6.6
		全国	39.3	54.8	94.1	5.7	0.1	5.8
(19)	生徒の姿や地域の現状に関する調査や各種データなどに基づき、教育課程を編成し、実施し、評価して改善を図る一連のPDCAサイクルを確立していますか	広島県	32.5	62.5	95.0	5.0	0.0	5.0
		全国	35.4	59.8	95.2	4.7	0.0	4.7
(20)	指導計画の作成に当たっては、教育内容と、教育活動に必要な人的・物的資源等を、地域等の外部の資源を含めて活用しながら効果的に組み合わせていますか	広島県	32.1	59.2	91.3	8.3	0.4	8.7
		全国	29.2	59.3	88.5	11.2	0.2	11.4
(21)	言語活動について、国語科を要としつつ、各教科等の特質に応じて、学校全体として取り組んでいますか	広島県	32.9	59.2	92.1	7.9	0.0	7.9
		全国	33.3	60.1	93.4	6.5	0.0	6.5
(22)	授業研究や事例研究等、実践的な研修を行っていますか	広島県	53.8	43.3	97.1	2.9	0.0	2.9
		全国	45.2	49.5	94.7	5.3	0.0	5.3
(23)	生徒自ら学級やグループで課題を設定し、その解決に向けて話し合い、まとめ、表現などの学習活動を学ぶ校内研修を行っていますか	広島県	33.8	52.1	85.9	13.3	0.8	14.1
		全国	27.3	56.5	83.8	15.7	0.5	16.2
(24)	個々の教員が自らの専門性を高めるため、校外の各教科等の教育に関する研究会等に定期的・継続的に参加していますか(オンラインでの参加を含む)	広島県	25.8	54.6	80.4	19.2	0.0	19.2
		全国	20.8	60.3	81.1	18.8	0.1	18.9
			1	2	3	4	5	
			研修主事	研修主任もしくは研究主任	研究活動に関する業務を行う教員	教務主任や主任教諭	選択肢3や選択肢4の教員以外	
(25)	校内研修の計画立案、その他の研修に関する業務を行う校務分掌を、誰が担っていますか(管理職を除く)	広島県	7.9	74.2	12.5	3.3	2.1	
		全国	16.9	70.6	6.2	5.7	0.6	

主体的・対話的で深い学びの視点からの授業改善に関する取組状況

質問番号	質問事項	選択肢						
		肯定的回答			否定的回答			
		1.そう思う	2.どちらかといえば、そう思う	合計	3.どちらかといえば、そう思わない	4.そう思わない	合計	
(26)	調査対象学年の生徒は、授業では、課題の解決に向けて、自分で考え、自分から取り組むことができていると思いますか	広島県	21.7	65.4	87.1	12.9	0.0	12.9
		全国	19.2	68.8	88.0	11.8	0.2	12.0
(27)	調査対象学年の生徒は、授業において、自らの考えがうまく伝わるよう、資料や文章、話の相立てなどを工夫して、発言や発表を行うことができていると思いますか	広島県	14.2	69.6	83.8	16.3	0.0	16.3
		全国	14.6	67.0	81.6	18.0	0.3	18.3
(28)	調査対象学年の生徒は、学級やグループでの話し合いなどの活動で、自分の考えを相手にしっかりと伝えることができていると思いますか	広島県	22.5	67.9	90.4	9.6	0.0	9.6
		全国	22.2	66.6	88.8	11.0	0.1	11.1
(29)	調査対象学年の生徒は、学級やグループでの話し合いなどの活動で、自分の考えを深めたり、広げたりすることができていると思いますか	広島県	22.5	64.2	86.7	12.9	0.0	12.9
		全国	20.3	65.9	86.2	13.5	0.2	13.7
(30)	調査対象学年の生徒は、学級やグループでの話し合いなどの活動で、相手の考えを最後まで聞くことができていると思いますか	広島県	37.1	56.3	93.4	6.7	0.0	6.7
		全国	43.5	52.5	96.0	3.9	0.1	4.0
			1.よく行った	2.どちらかといえば、行った	合計	3.あまり行わなかった	4.全く行わなかった	合計
(31)	調査対象学年の生徒に対して、前年度までに、学習指導において、生徒一人一人に応じて、学習課題や活動を工夫しましたか	広島県	22.1	68.3	90.4	9.6	0.0	9.6
		全国	24.6	66.3	90.9	9.0	0.1	9.1
(32)	調査対象学年の生徒に対して、前年度までに、生徒が、それぞれのよさを生かしながら、他者と情報交換して話し合ったり、異なる視点から考えたり、協力し合ったりできるように学習課題や活動を工夫しましたか	広島県	28.3	66.7	95.0	4.6	0.0	4.6
		全国	28.7	65.5	94.2	5.6	0.0	5.6
(33)	調査対象学年の生徒に対して、前年度までに、授業において、生徒自ら学級やグループで課題を設定し、その解決に向けて話し合い、まとめ、表現などの学習活動を取り入れましたか	広島県	31.7	58.8	90.5	9.2	0.4	9.6
		全国	25.3	61.7	87.0	12.8	0.2	13.0
(34)	調査対象学年の生徒に対して、前年度までに、習得・活用及び探究の学習過程を見通した指導方法の改善及び工夫をしましたか	広島県	25.0	64.2	89.2	10.8	0.0	10.8
		全国	19.6	68.1	87.7	12.1	0.1	12.2
(35)	調査対象学年の生徒に対して、前年度までに、各教科等で身に付けたことを、様々な課題の解決に生かすことができるような機会を設けましたか	広島県	16.3	70.0	86.3	13.3	0.0	13.3
		全国	14.0	64.6	78.6	21.2	0.1	21.3
			1	2	3	4	5	
			週1回程度、または、それ以上行った	月に数回程度行った	学期に数回程度行った	年に数回程度行った	行わなかった	
(36)	調査対象学年の生徒に対する指導に関して、前年度に、本やインターネット、図書館資料などを活用した授業を計画的に行いましたか	広島県	23.3	39.6	29.2	7.5	0.4	
		全国	26.1	38.6	27.7	7.3	0.3	

総合的な学習の時間、学級活動、特別の教科 道徳の指導方法

質問番号	質問事項	選択肢						
		肯定的回答			否定的回答			
		1.よくしている	2.どちらかといえば、している	合計	3.あまりしていない	4.全くしていない	合計	
(37)	調査対象学年の生徒に対して、総合的な学習の時間において、課題の設定からまとめ・表現に至る探究の過程を意識した指導をしていますか	広島県	50.0	47.9	97.9	2.1	0.0	2.1
		全国	38.0	54.1	92.1	7.7	0.1	7.8
(38)	調査対象学年の生徒に対して、学級生活をよりよくするために、学級活動で話し合い、互いの意見のよさを生かして解決方法等を合意形成できるように指導を行っていますか	広島県	35.8	55.0	90.8	9.2	0.0	9.2
		全国	35.5	58.4	93.9	5.9	0.1	6.0
(39)	調査対象学年の生徒に対して、学級活動の授業を通して、今、努力すべきことを学級での話し合いを生かして、一人一人の生徒が意思決定できるように指導を行っていますか	広島県	28.3	58.8	87.1	12.9	0.0	12.9
		全国	30.0	62.0	92.0	7.8	0.1	7.9
(40)	調査対象学年の生徒に対して、特別の教科 道徳において、取り上げる題材を生徒自らが自分自身の問題として捉え、考え、話し合うような指導の工夫をしていますか	広島県	42.5	53.3	95.8	4.2	0.0	4.2
		全国	42.8	54.1	96.9	3.0	0.1	3.1

令和5年度全国学力・学習状況調査 中学校学校質問紙回答状況一覧

※「その他」、「無回答」は除く (単位: %)

学習評価

質問番号	質問事項		選択肢					
			肯定的回答			否定的回答		
			1. そう思う	2. どちらかといえば、そう思う	合計	3. どちらかといえば、そう思わない	4. そう思わない	合計
(41)	調査対象学年の生徒に対して、前年度までに、学習評価の方針を示した上で、生徒の学習評価の結果を、その後の教員の指導改善や生徒の学習改善に生かすことを心がけましたか	広島県	43.3	54.2	97.5	2.5	0.0	2.5
		全国	39.9	56.3	96.2	3.6	0.1	3.7

国語科の指導方法

質問番号	質問事項		選択肢					
			肯定的回答			否定的回答		
			1. よく行った	2. どちらかといえば、行った	合計	3. あまり行わなかった	4. 全く行わなかった	合計
(42)	調査対象学年の生徒に対する国語の授業において、前年度までに、行書の基礎的な書き方（「点画の連続」や「点画の省略」、「筆順の変化」など）を理解して書くことができるような指導を行いましたか	広島県	33.8	60.8	94.6	3.8	1.7	5.5
		全国	21.2	57.9	79.1	17.2	3.3	20.5
(43)	調査対象学年の生徒に対する国語の授業において、前年度までに、自分の考えを分かりやすく伝えるために、聞き手の立場に立つて効果的な話し方を工夫することができるような指導を行いましたか	広島県	32.9	61.7	94.6	5.4	0.0	5.4
		全国	32.7	61.3	94.0	5.8	0.1	5.9
(44)	調査対象学年の生徒に対する国語の授業において、前年度までに、自分の考えが伝わる文章になるように、根拠を明確にするために必要な情報を資料から引用して書くことができるような指導を行いましたか	広島県	43.3	49.2	92.5	7.5	0.0	7.5
		全国	37.5	56.5	94.0	5.7	0.1	5.8
(45)	調査対象学年の生徒に対する国語の授業において、前年度までに、文学的な文章を読み、場面の展開や登場人物の心情の変化などについて、描写を基に捉えることができるような指導を行いましたか	広島県	62.1	36.7	98.8	1.3	0.0	1.3
		全国	54.2	44.3	98.5	1.2	0.1	1.3

数学科の指導方法

質問番号	質問事項		選択肢					
			肯定的回答			否定的回答		
			1. よく行った	2. どちらかといえば、行った	合計	3. あまり行わなかった	4. 全く行わなかった	合計
(46)	調査対象学年の生徒に対する数学の授業において、前年度までに、実生活における事象との関連を図った授業を行いましたか	広島県	22.5	67.1	89.6	10.0	0.4	10.4
		全国	22.1	65.9	88.0	11.7	0.2	11.9
(47)	調査対象学年の生徒に対する数学の授業において、前年度までに、観察や操作、実験等の活動を通して、数量や図形等の性質を見いだす活動を行いましたか	広島県	21.3	61.7	83.0	15.8	1.3	17.1
		全国	22.2	62.1	84.3	15.2	0.3	15.5
(48)	調査対象学年の生徒に対する数学の授業において、前年度までに、公式やままりなどを指導するとき、生徒がその根拠を理解できるように工夫していましたか	広島県	42.1	55.4	97.5	2.1	0.4	2.5
		全国	48.4	49.2	97.6	2.2	0.1	2.3

英語科の指導方法

質問番号	質問事項		選択肢					
			肯定的回答			否定的回答		
			1. よく行った	2. どちらかといえば、行った	合計	3. あまり行わなかった	4. 全く行わなかった	合計
(49)	調査対象学年の生徒に対する英語の授業において、前年度までに、英語を聞いて（一文一文ではなく全体の）概要や要点を捉える言語活動を行いましたか	広島県	50.0	47.5	97.5	2.5	0.0	2.5
		全国	38.4	55.8	94.2	5.5	0.3	5.8
(50)	調査対象学年の生徒に対する英語の授業において、前年度までに、英語を讀んで（一文一文ではなく全体の）概要や要点を捉える言語活動を行いましたか	広島県	47.5	48.8	96.3	3.8	0.0	3.8
		全国	43.0	53.1	96.1	3.7	0.0	3.7
(51)	調査対象学年の生徒に対する英語の授業において、前年度までに、原稿などの準備をすることなく、（即興で）自分の考えや気持ちなどを英語で伝え合う言語活動を行いましたか	広島県	28.3	49.2	77.5	21.3	1.3	22.6
		全国	23.7	53.1	76.8	22.1	1.0	23.1
(52)	調査対象学年の生徒に対する英語の授業において、前年度までに、スピーチやプレゼンテーションなど、まとまった内容を英語で発表する言語活動を行いましたか	広島県	35.0	50.4	85.4	13.3	1.3	14.6
		全国	32.4	54.5	86.9	12.4	0.6	13.0
(53)	調査対象学年の生徒に対する英語の授業において、前年度までに、自分の考えや気持ちなどを英語で書く言語活動を行いましたか	広島県	41.3	53.3	94.6	4.6	0.8	5.4
		全国	34.8	57.1	91.9	7.7	0.2	7.9
(54)	調査対象学年の生徒に対する英語の授業において、前年度までに、聞いたり読んだりしたことについて、生徒同士で英語で問答したり意見を述べ合ったりする言語活動を行いましたか	広島県	20.0	45.4	65.4	30.0	4.6	34.6
		全国	24.3	49.9	74.2	24.0	1.6	25.6
(55)	調査対象学年の生徒に対する英語の授業において、前年度までに、聞いたり読んだりしたことについて、その内容を英語で書いてまとめたり自分の考えを英語で書いたりする言語活動を行いましたか	広島県	20.8	50.0	70.8	26.3	2.5	28.8
		全国	19.2	56.2	75.4	23.3	1.2	24.5
(56)	英語担当教員とALT（外国語指導助手）との間で、授業のねらいや活動の意図、各学級や一人一人の生徒の実態等について共通認識を持ち、協力して授業を行うことができていると思いますか	広島県	59.2	32.9	92.1	6.3	1.7	8.0
		全国	53.5	40.6	94.1	4.7	0.9	5.6
(57)	全国学力・学習状況調査の調査問題や結果を踏まえて、言語活動の充実等の授業改善や、定期考査問題やパフォーマンステストの改善等の学習評価の改善に取り組んでいますか	広島県	28.3	59.6	87.9	9.6	2.1	11.7
		全国	27.9	60.2	88.1	10.5	1.1	11.6
(58)	英語の授業以外にも生徒が英語に触れる機会（イングリッシュキャンプ、English Day、昼休みの英語での放送等）をどの程度設けていますか	広島県	2.5	4.6	8.3	7.9	28.8	47.9
		全国	3.2	5.4	8.4	10.6	33.1	39.2
(59)	家庭学習の課題（宿題）として、生徒にPC・タブレットなどのICT機器を使用して、英語の学習をどの程度行わせていますか	広島県	4.6	10.8	20.8	19.2	21.3	23.3
		全国	4.8	9.2	21.5	19.6	20.6	24.2

令和5年度全国学力・学習状況調査 中学校学校質問紙回答状況一覧

※「その他」、「無回答」は除く (単位: %)

ICTを活用した学習状況

質問番号	質問事項	選択肢						
		1	2	3	4	5		
(60)	前年度に、教員が大型提示装置等(プロジェクター、電子黒板等)のICT機器を活用した授業を1クラス当たりどの程度行いましたか	広島県	80.4	15.8	2.1	1.3	0.4	
		全国	71.8	17.3	6.7	2.1	2.1	
		肯定的回答			否定的回答			
		1. ある	2. どちらかといえば、ある	合計	3. どちらかといえば、ない	4. ない	合計	
(61)	教員がコンピュータなどのICT機器の使い方を学ぶために必要な研修機会がありますか	広島県	51.7	40.0	91.7	8.3	0.0	8.3
		全国	54.3	37.2	91.5	8.1	0.4	8.5
		1. そう思う	2. どちらかといえば、そう思う	合計	3. どちらかといえば、そう思わない	4. そう思わない	合計	
(62)	コンピュータなどのICT機器の活用に関して、学校内外において十分に必要サポートが受けられていますか	広島県	27.1	48.8	75.9	21.7	2.5	24.2
		全国	30.8	51.7	82.5	15.4	2.0	17.4
		1	2	3	4	5	6	
		ほぼ毎日	週に3回以上	週に1回以上	月に1回以上	月に1回未満		
(63)	調査対象学年の生徒に対して、前年度までに、生徒一人一人に配備されたPC・タブレットなどのICT機器を、授業でどの程度活用しましたか	広島県	58.8	23.3	13.3	3.8	0.8	
		全国	62.6	24.1	11.0	1.9	0.3	
(64)	調査対象学年の生徒が自分で調べる場面(ウェブブラウザによるインターネット検索等)では、生徒一人一人に配備されたPC・タブレットなどのICT機器をどの程度使用させていますか	広島県	25.0	30.8	32.5	10.4	1.3	
		全国	28.9	35.7	26.4	8.0	1.0	
(65)	調査対象学年の生徒が自分の考えをまとめ、発表・表現する場面では、生徒一人一人に配備されたPC・タブレットなどのICT機器をどの程度使用させていますか	広島県	9.6	22.1	39.6	23.8	5.0	
		全国	15.9	28.3	32.0	19.6	4.0	
(66)	教職員と調査対象学年の生徒がやりとりする場面では、生徒一人一人に配備されたPC・タブレットなどのICT機器をどの程度使用させていますか	広島県	20.4	17.1	30.0	20.4	12.1	
		全国	24.9	23.8	27.0	15.2	9.0	
(67)	調査対象学年の生徒同士がやりとりする場面では、生徒一人一人に配備されたPC・タブレットなどのICT機器をどの程度使用させていますか	広島県	8.8	12.1	31.7	22.9	24.2	
		全国	12.4	21.3	28.5	19.3	18.3	
(68)	調査対象学年の生徒が自分の特性や理解度・進度に合わせて課題に取り組む場面では、生徒一人一人に配備されたPC・タブレットなどのICT機器をどの程度使用させていますか	広島県	7.9	19.2	34.2	21.7	17.1	
		全国	12.2	23.5	31.8	20.8	11.6	
		週に1回以上	月に1回以上	3か月に1回以上	6か月に1回以上	年に1回以上	実施しなかった	
(69)	前年度に、生徒一人一人に配備されたPC・タブレットなどのICT機器を使って、生徒が学校外の施設(他の学校や社会教育施設、民間企業等)にいる人々とやりとりする取組をどの程度実施しましたか	広島県	0.0	5.4	10.4	12.1	21.7	50.4
		全国	1.6	4.2	9.5	10.8	24.1	49.8
		肯定的回答			否定的回答			
		1. よく活用している	2. どちらかといえば、活用している	合計	3. あまり活用していない	4. 全く活用していない	合計	
(70)	教職員と家庭との間で連絡を取り合う場面で、コンピュータなどのICT機器をどの程度活用していますか	広島県	21.3	37.5	58.8	30.0	11.3	41.3
		全国	26.1	35.5	61.6	28.5	9.7	38.2
		1	2	3	4	5	6	
		毎日持ち帰って、毎日利用させている	毎日持ち帰って、時々利用させている	時々持ち帰って、時々利用させている	持ち帰らせていない	持ち帰ってはいいこととしていない	臨時休業等の非常時のみ、持ち帰ることとしている	
(71)	生徒一人一人に配備されたPC・タブレットなどの端末を、どの程度家庭で利用できるようにしていますか	広島県	26.3	17.5	36.3	7.5	1.7	10.8
		全国	22.6	18.3	36.0	10.0	2.3	10.8
		ほぼ毎日	週に3回以上	週に1回以上	月に1回以上	月に1回未満	該当する生徒がいない	
(72-1)	生徒一人一人に配備されたPC・タブレットなどのICT機器について、次のような用途でどの程度活用していますか。(1) 不登校生徒に対する学習活動等の支援	広島県	25.8	9.2	15.0	14.2	27.1	8.8
		全国	25.3	12.8	16.4	11.2	24.2	10.1
(72-2)	生徒一人一人に配備されたPC・タブレットなどのICT機器について、次のような用途でどの程度活用していますか。(2) 特別な支援を要する生徒に対する学習活動等の支援	広島県	25.8	17.9	17.5	8.8	18.3	11.7
		全国	27.7	17.0	18.4	9.5	15.3	11.9
(72-3)	生徒一人一人に配備されたPC・タブレットなどのICT機器について、次のような用途でどの程度活用していますか。(3) 外国人生徒に対する学習活動等の支援	広島県	5.4	4.2	3.3	2.9	10.8	73.3
		全国	7.6	4.1	5.7	2.8	8.6	71.0
(72-4)	生徒一人一人に配備されたPC・タブレットなどのICT機器について、次のような用途でどの程度活用していますか。(4) 生徒の心身の状況の把握	広島県	24.6	2.5	2.5	6.3	38.3	25.4
		全国	28.0	2.9	5.0	8.3	28.8	26.9
(72-5)	生徒一人一人に配備されたPC・タブレットなどのICT機器について、次のような用途でどの程度活用していますか。(5) 生徒に対するオンラインを活用した相談・支援	広島県	9.6	2.1	5.8	4.6	40.8	37.1
		全国	7.8	3.7	6.0	9.6	37.3	35.4
		よく行った	どちらかといえば、行った	あまり行わなかった	全く行わなかった	該当する生徒がいない	該当する生徒がいない	
(73)	障害のある生徒が一人一人に配備されたPC・タブレットなどのICT機器を活用する際、入出力支援装置等を活用し、障害種・障害の状態や特性及び心身の発達の段階等に応じた支援を実施しましたか	広島県	5.4	10.8	5.8	5.8	72.1	
		全国	4.4	9.0	7.7	4.8	74.0	

特別支援教育

質問番号	質問事項	選択肢						
		肯定的回答			否定的回答			
(74)	学校の教員は、特別支援教育について理解し、前年度までに、調査対象学年の生徒に対する授業の中で、生徒の特性に応じた指導上の工夫(板書や説明の仕方、教材の工夫等)を行いましたか	広島県	43.3	52.1	95.4	4.2	0.4	4.6
		全国	43.7	50.4	94.1	4.9	1.0	5.9
		1. よく行った	2. どちらかといえば、行った	合計	3. あまり行わなかった	4. 全く行わなかった	合計	

小学校教育と中学校教育の連携

質問番号	質問事項	選択肢						
		肯定的回答			否定的回答			
(75)	前年度までに、近隣等の小学校と、教科の教育課程の接続や、教科に関する共通の目標設定等、教育課程に関する共通の取組を行いましたか	広島県	40.8	39.6	80.4	15.4	4.2	19.6
		全国	25.0	41.8	66.8	25.3	7.9	33.2
(76)	前年度までに、近隣等の小学校と、授業研究を行うなど、合同で研修を行いましたか	広島県	53.8	35.8	89.6	4.6	5.4	10.0
		全国	27.6	39.7	67.3	20.5	12.1	32.6
(77)	令和4年度の全国学力・学習状況調査の分析結果について、近隣等の小学校と成果や課題を共有しましたか	広島県	29.2	35.8	65.0	21.7	13.3	35.0
		全国	18.3	36.4	54.7	30.2	15.0	45.2
		1. よく行った	2. どちらかといえば、行った	合計	3. あまり行わなかった	4. 全く行わなかった	合計	

令和5年度全国学力・学習状況調査 中学校学校質問紙回答状況一覧

※「その他」、「無回答」は除く (単位: %)

家庭や地域との連携等

質問番号	質問事項	選択肢						
		1	2	3	4	5	6	
(78)	調査対象学年の生徒に対して、前年度に、職場体験活動を何日程行いましたか	広島県	55.4	8.8	27.5	1.3	6.7	0.4
		全国	45.9	29.6	16.9	1.2	5.6	0.8
(79)	教育課程の趣旨について、家庭や地域との共有を図る取組を行っていますか	広島県	20.0	58.3	78.3	20.4	0.8	21.2
		全国	19.1	64.1	83.2	16.1	0.6	16.7
(80)	保護者や地域の人が学校の美化、登下校の見守り、学習・部活動支援、放課後支援、学校行事の運営等の活動に参加していますか	広島県	28.8	51.7	80.5	17.1	2.5	19.6
		全国	26.4	55.7	82.1	16.1	1.8	17.9
(81)	(80)の質問にあるような、保護者や地域の人のとの協働による取組は、教員の業務負担軽減に効果がありましたか	広島県	12.5	42.9	24.2	13.8	6.7	
		全国	11.9	48.8	24.6	11.1	3.3	
(82)	コミュニティ・スクールや地域学校協働活動等の取組によって、学校と地域や保護者の相互理解は深まりましたか	広島県	17.5	57.5	7.1	0.4	17.5	
		全国	19.4	59.9	8.2	1.4	11.1	

家庭学習

質問番号	質問事項	選択肢						
		肯定的回答			否定的回答			
(83)	調査対象学年の生徒に対して、前年度までに、家庭学習の課題の課し方について、校内の教職員で共通理解を図りましたか	広島県	25.0	59.6	84.6	14.2	1.3	15.5
		全国	29.7	54.9	84.6	14.8	0.6	15.4
(84)	調査対象学年の生徒に対して、前年度までに、学校では、家庭での学習方法を具体例を挙げながら教えましたか	広島県	30.4	60.8	91.2	7.9	0.8	8.7
		全国	30.9	60.0	90.9	8.7	0.2	8.9
(85)	調査対象学年の生徒に対して、前年度までに、学校では、生徒が行った家庭学習の課題について、その後の教員の指導改善や生徒の学習改善に生かしましたか	広島県	20.8	63.8	84.6	14.6	0.8	15.4
		全国	21.6	62.8	84.4	15.1	0.4	15.5

調査結果の活用

質問番号	質問事項	選択肢				
		1	2	3	4	
(86)	令和4年度全国学力・学習状況調査の自校の結果について、調査対象学年・教科だけではなく、学校全体で教育活動を改善するために活用しましたか	広島県	23.3	66.3	10.4	
		全国	24.7	68.3	6.9	
(87)	全国学力・学習状況調査の結果を地方公共団体における独自の学力調査の結果と併せて分析し、具体的な教育指導の改善や指導計画等への反映を行っていますか	広島県	26.7	53.8	9.6	地方公共団体における独自の学力調査を実施していない
		全国	24.0	64.1	8.5	3.4
(88)	令和4年度全国学力・学習状況調査の自校の結果について、保護者や地域の人たちに対して公表や説明をどの程度行いましたか(学校のホームページや学校だよりなどの掲載、保護者会等での説明を含む)	広島県	20.0	65.4	14.6	
		全国	20.5	60.6	18.7	

新型コロナウイルス感染症の影響

質問番号	質問事項	選択肢				
		1	2	3	4	
(89-1)	調査対象学年の生徒に対して、前年度に、次の学校教育活動をどのように実施しましたか。(1) 体育祭・競技会・球技会	広島県	2.1	97.5	0.4	0.0
		全国	5.6	92.8	0.5	1.1
(89-2)	調査対象学年の生徒に対して、前年度に、次の学校教育活動をどのように実施しましたか。(2) 音楽会・合唱コンクール	広島県	2.1	58.8	20.8	18.3
		全国	5.5	79.0	6.8	8.6
(89-3)	調査対象学年の生徒に対して、前年度に、次の学校教育活動をどのように実施しましたか。(3) 学芸会・文化祭	広島県	2.9	86.3	5.0	5.8
		全国	5.1	70.6	2.5	21.7
(89-4)	調査対象学年の生徒に対して、前年度に、次の学校教育活動をどのように実施しましたか。(4) 遠足	広島県	5.4	14.6	3.3	76.7
		全国	14.3	47.6	3.1	34.8
(89-5)	調査対象学年の生徒に対して、前年度に、次の学校教育活動をどのように実施しましたか。(5) 芸術鑑賞会	広島県	5.8	17.1	4.6	72.5
		全国	10.7	31.8	10.7	46.7
(89-6)	調査対象学年の生徒に対して、前年度に、次の学校教育活動をどのように実施しましたか。(6) 職業体験活動	広島県	12.1	39.2	41.7	6.7
		全国	20.2	38.9	33.5	7.2
(89-7)	調査対象学年の生徒に対して、前年度に、次の学校教育活動をどのように実施しましたか。(7) 集団宿泊活動(修学旅行も含む)	広島県	26.3	69.6	1.3	2.9
		全国	20.4	68.0	1.9	9.7
(89-8)	調査対象学年の生徒に対して、前年度に、次の学校教育活動をどのように実施しましたか。(8) 授業参観・学校公開	広島県	12.9	81.7	5.0	0.4
		全国	12.3	81.9	5.4	0.3