

資料提供  
 令和6年5月28日  
 課名：統計課  
 担当者：岡  
 内線 2534  
 直通電話：082-513-2534

2020年基準

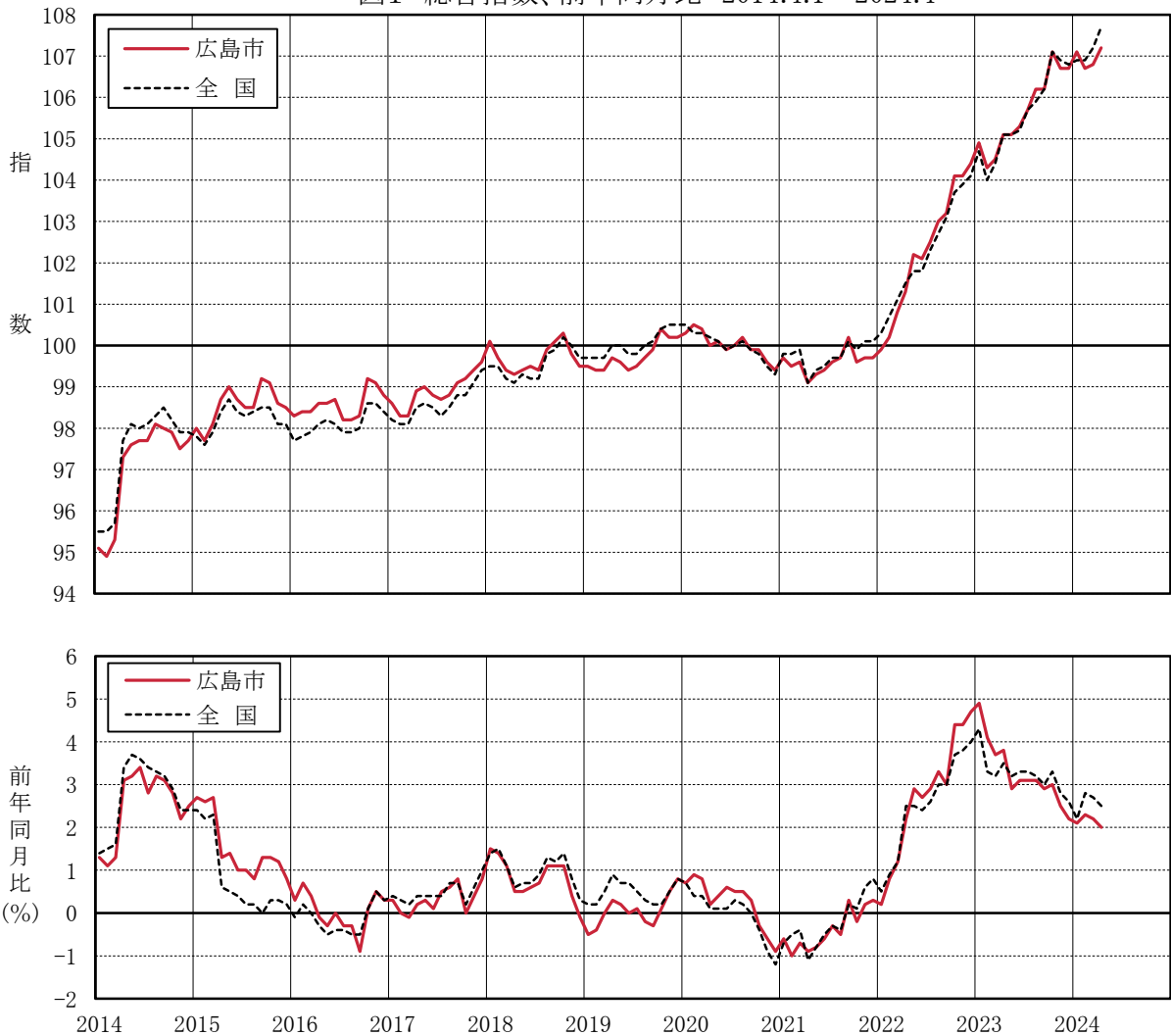
# 消費者物価指数

(小売物価統計調査結果)

2024年(令和6年)4月分

広島市 総合指数	107.2	(2020年=100)
前年同月比	2.0 %	前月比 0.4 %

図1 総合指数、前年同月比 2014.4.1~2024.4



# 【広島市の消費者物価指数】 2024年4月 (2020年=100)

## 1 概況

	指数	前年同月比 (%)	ポイント	前月比 (%)	ポイント
総合指数	107.2	2.0	30か月連続の上昇	0.4	2か月連続の上昇
生鮮食品を除く総合指数	106.7	1.8	30か月連続の上昇	0.3	2か月連続の上昇
生鮮食品及びエネルギーを除く総合指数	106.3	2.4	25か月連続の上昇	0.4	3か月ぶりの上昇

図2 総合指数、前年同月比の推移 2021.1～2024.4

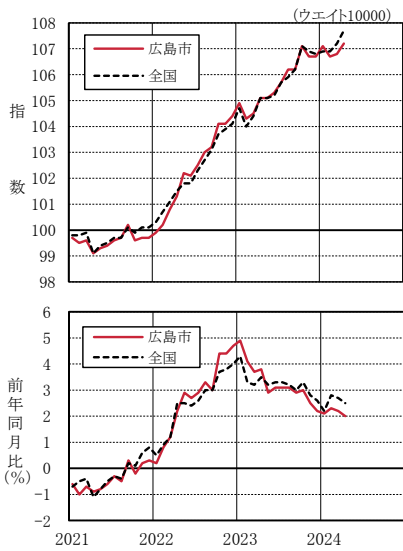


図3 生鮮食品を除く総合指数、前年同月比の推移 2021.1～2024.4

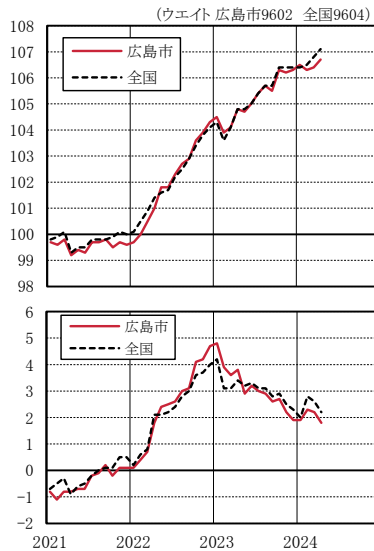
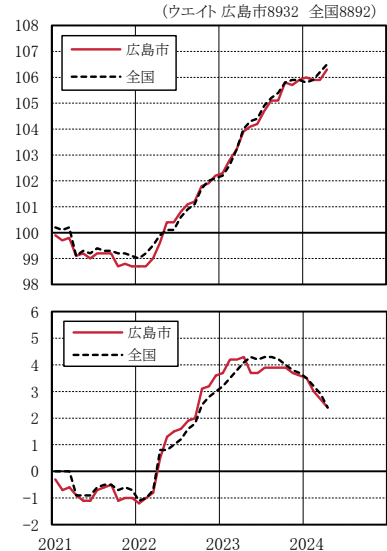


図4 生鮮食品及びエネルギーを除く総合指数、前年同月比の推移 2021.1～2024.4



(注)前年同月比は各基準年の公表値による。

## 2 前年同月との比較

～食料は上昇 光熱・水道は下落～

表1 10大費目指数、前年同月比、寄与度

原数値	総合	食料	生鮮食品	生鮮食品を除く食料	住居	光熱・水道	家具・家事用品	被服及び履物	保健医療	交通・通信	教育	教養娯楽	諸雑費	エネルギー
指数	107.2	116.8	119.3	116.3	103.4	104.5	118.8	106.9	99.4	96.0	102.9	112.1	104.3	112.2
前年同月比 (%)	2.0	4.0	7.1	3.4	0.1	▲ 6.1	6.9	1.7	0.2	2.2	0.3	6.1	1.3	▲ 4.6
寄与度	2.0	1.11	0.30	0.81	0.01	▲ 0.42	0.28	0.06	0.01	0.29	0.01	0.59	0.09	▲ 0.35

(注1) 寄与度は、物価全体(総合)の上昇(下落)に、各費目がどれだけ影響したかを示したものの。

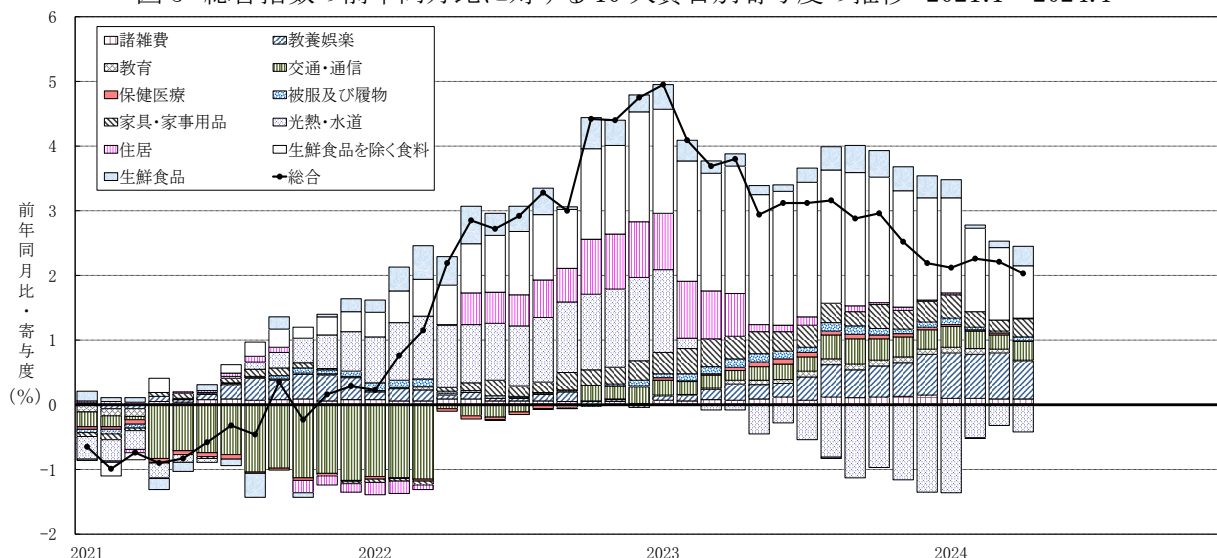
本来、寄与度の合計は、総合指数の前(年同)月に対する変化率となるが、四捨五入の関係で一致しない場合がある。

(注2) エネルギーは、光熱・水道のうち電気代、都市ガス代、プロパンガス、灯油と交通・通信のうちガソリン。

表2 総合指数の前年同月比に寄与した主な内訳

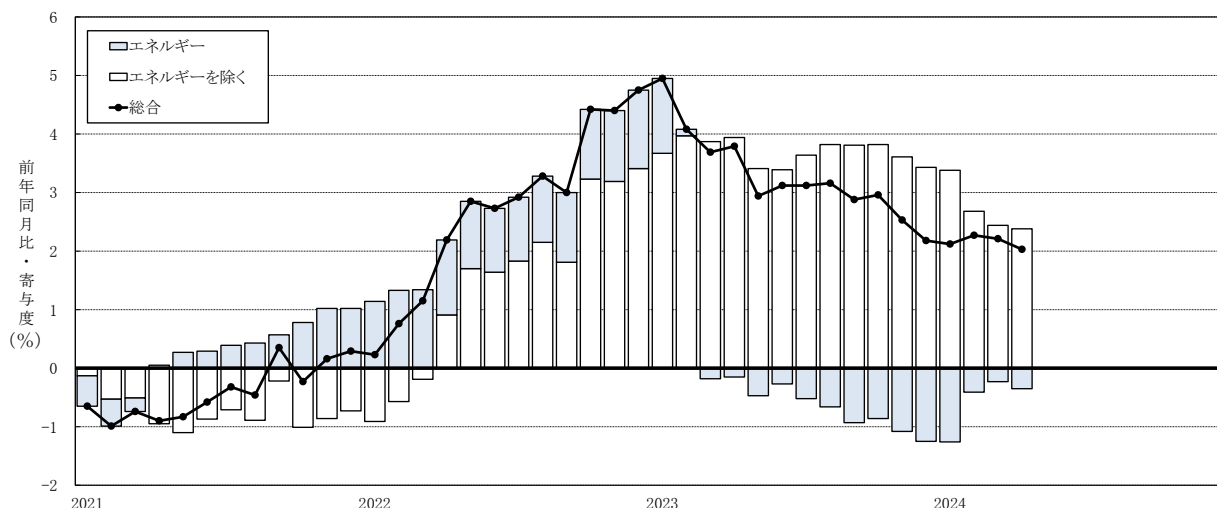
上 昇		下 落	
中分類 (主な品目)	寄与度	中分類 (主な品目)	寄与度
教養娯楽サービス(外国バック旅行費 等)	0.44	電気代(電気代)	▲ 0.32
野菜・海藻(たまねぎ 等)	0.26	ガス代(都市ガス代 等)	▲ 0.11
自動車関係費(自動車保険料(任意) 等)	0.22	家賃(持家の帰属家賃 等)	▲ 0.11
家庭用耐久財(電気冷蔵庫 等)	0.15	保健医療サービス(診療代 等)	▲ 0.02
穀類(うるち米(コシヒカリを除く) 等)	0.15	魚介類(さけ 等)	▲ 0.02

図5 総合指数の前年同月比に対する10大費目別寄与度の推移 2021.1~2024.4



(注) 前年同月比、寄与度は、各基準年の公表値による。

図6 総合指数の前年同月比に対するエネルギー寄与度の推移 2021.1~2024.4



(注) エネルギーは、光熱・水道のうち電気代、都市ガス代、プロパンガス、灯油と交通・通信のうちガソリン。

### 3 前月との比較

～家具・家事用品は上昇 光熱・水道は下落～

表3 10大費目指数の前月比、寄与度

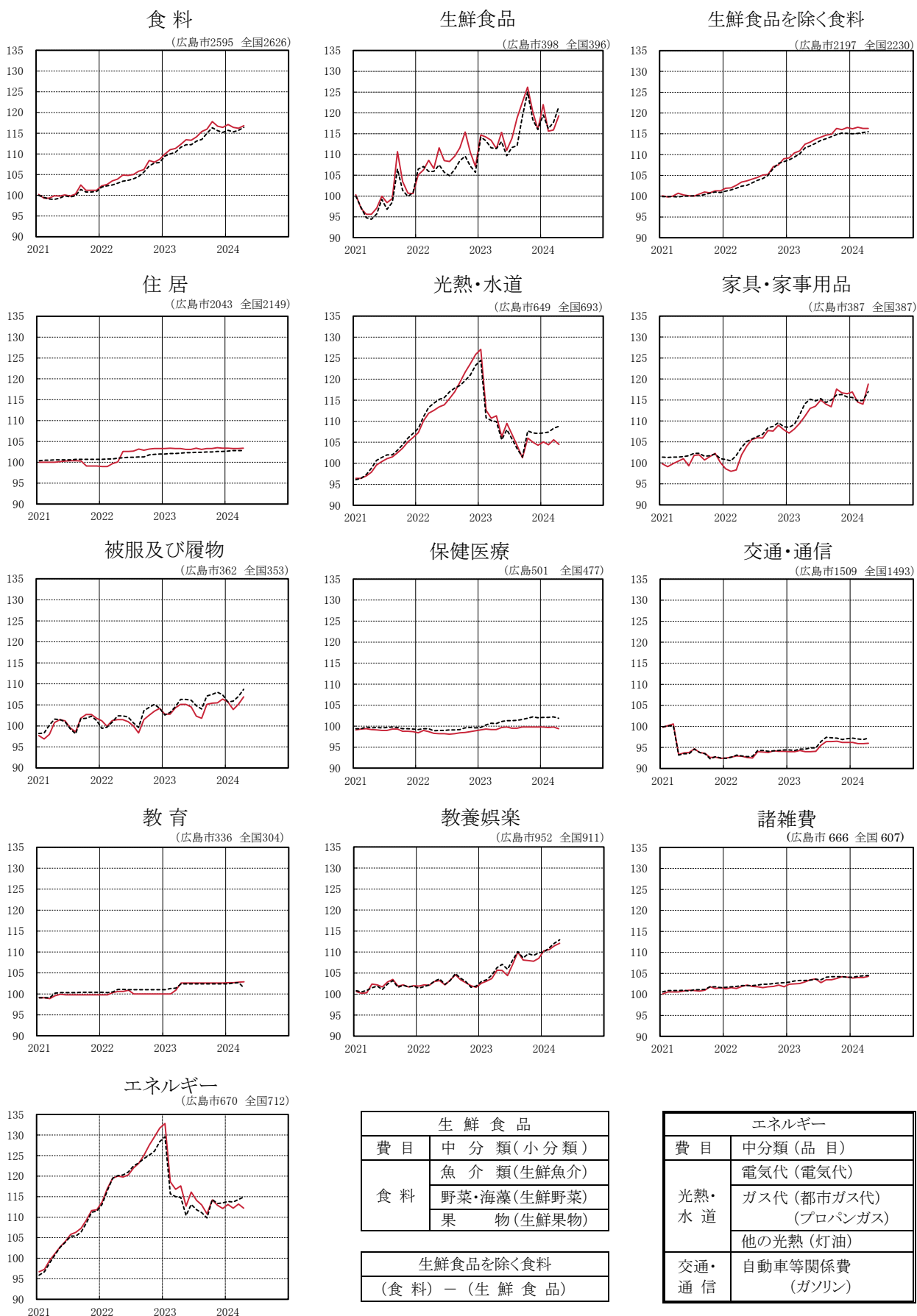
原数値	総合	食料		住居	光熱・水道	家具・家事用品	被服及び履物	保健医療	交通・通信	教育	教養娯楽	諸雑費	エネルギー	
		生鮮食品	生鮮食品を除く食料											
前月比 (%)	0.4	0.5	2.9	0.0	0.1	▲1.0	4.2	1.7	▲0.3	0.1	0.1	0.6	0.3	▲0.9
寄与度	0.4	0.14	0.13	0.01	0.01	▲0.07	0.17	0.06	▲0.01	0.02	0.00	0.06	0.02	▲0.07

表4 総合指数の前月比に寄与した主な内訳

上昇		下落	
中分類 (主な品目)	寄与度	中分類 (主な品目)	寄与度
野菜・海藻(トマト 等)	0.20	果物	▲0.06
家庭用耐久財(電気冷蔵庫 等)	0.14	ガス代(プロパンガス 等)	▲0.03
シャツ・セーター類	0.08	魚介類	▲0.03
教養娯楽サービス(外国パック旅行費 等)	0.04	電気代(電気代)	▲0.03
家事雑貨(電球・ランプ 等)	0.03	保健医療サービス(診療代 等)	▲0.02

図7 10大費目指数の推移 2021.1~2024.4

広島市 ——— 全国 - - - - -



生鮮食品	
費目	中分類(小分類)
食料	魚介類(生鮮魚介)
	野菜・海藻(生鮮野菜)
	果物(生鮮果物)
生鮮食品を除く食料 (食料) - (生鮮食品)	

エネルギー	
費目	中分類(品目)
光熱・水道	電気代(電気代)
	ガス代(都市ガス代) (プロパンガス)
交通・通信	他の光熱(灯油)
	自動車等関係費 (ガソリン)

[参考] 【福山市の消費者物価指数】 2024年4月 (2020年=100)

1 概況

	指数	前年同月比 (%)	ポイント	前月比 (%)	ポイント
総合指数	106.1	1.9	30か月連続の上昇	0.1	2か月連続の上昇
生鮮食品を除く総合指数	105.7	1.6	30か月連続の上昇	0.0	前月と同水準
生鮮食品及びエネルギーを除く総合指数	105.0	2.1	25か月連続の上昇	0.2	2か月連続の上昇

2 前年同月との比較、前月との比較

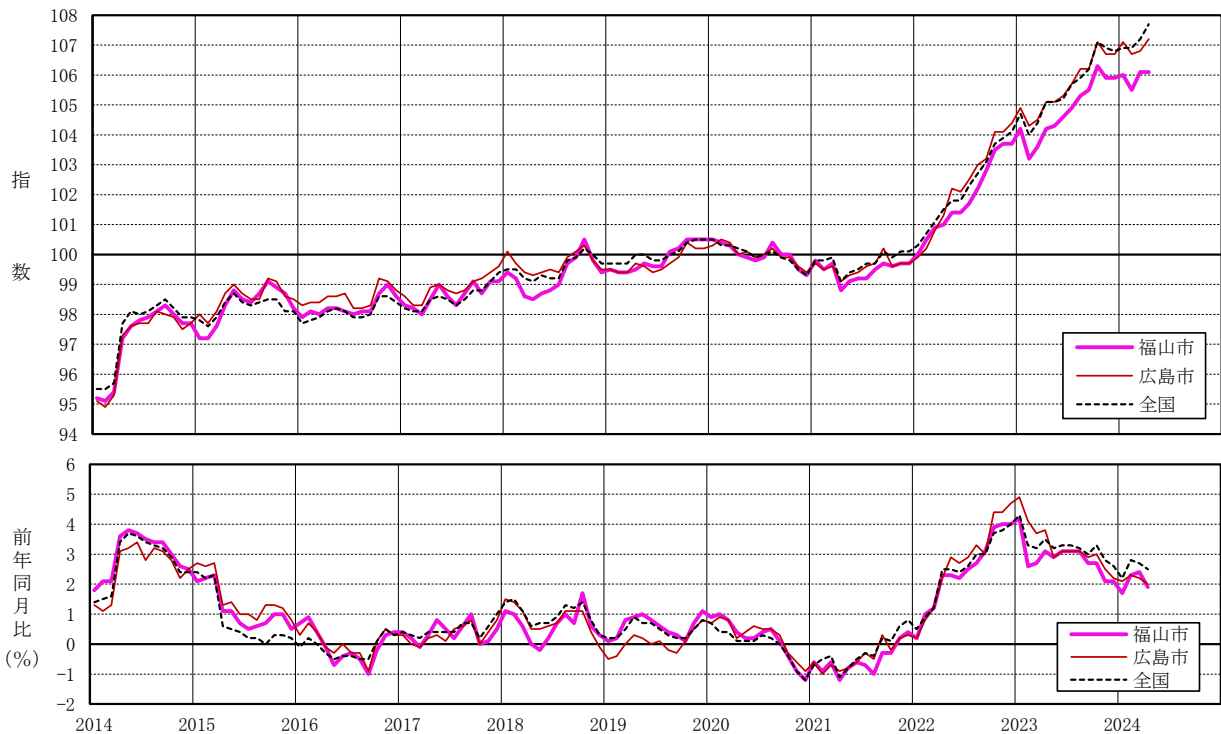
～前年同月比、前月比とも食料が上昇 光熱・水道が下落

表5 10大費目指数、前年同月比、前月比、寄与度

原数値	総合	食料	住居	光熱・水道	家具・家事用品	被服及び履物	保健医療	交通・通信	教育	教養娯楽	諸雑費
ウェイト	10000	2565	1945	711	414	345	465	1706	283	892	673
指数	106.1	115.5	100.5	104.1	115.1	106.5	100.3	97.4	104.3	110.6	104.0
前年同月比 (%)	1.9	3.8	0.1	▲ 5.7	4.1	1.8	0.9	3.0	0.4	4.7	0.8
寄与度	1.9	1.04	0.01	▲ 0.43	0.18	0.06	0.04	0.46	0.01	0.42	0.05
前月比 (%)	0.1	0.2	0.0	▲ 1.6	0.6	1.1	▲ 0.5	0.1	0.3	0.5	0.0
寄与度	0.1	0.06	0.00	▲ 0.11	0.03	0.04	▲ 0.02	0.02	0.01	0.05	0.00

(注) 寄与度は、物価全体(総合)の上昇(下落)に、各費目がどれだけ影響したかを示したもの。  
本来、寄与度の合計は、総合指数の前(年同)月に対する変化率となるが、四捨五入の関係で一致しない場合がある。

図8 総合指数、前年同月比の推移 2014.1～2024.4



(注) 前年同月比は各基準年の公表値による。