

| | |
|------|---|
| 資料番号 | 2 |
|------|---|

| |
|-----------------|
| 令和6年6月20日 |
| 課名 商工労働局商工労働総務課 |
| 担当者 課長 藤原 |
| 内線 3310 |

県が資本金の四分の一以上を出資等している法人の 経営状況について

令和6年6月20日

| 目 次 | |
|-----------------------|----|
| ○ 公益財団法人ひろしま産業振興機構 | 1 |
| ○ 株式会社広島テクノプラザ | 27 |
| ○ 株式会社ひろしまイノベーション推進機構 | 33 |
| ○ 広島県信用保証協会 | 41 |

商 工 労 働 局

出資法人経営状況説明書

1 法人の概要（令和6年6月20日現在）

（1）基本情報

| | | | |
|-------|------------------|---------|--------------|
| 法人の名称 | 公益財団法人ひろしま産業振興機構 | 所 管 課 | 商工労働局商工労働総務課 |
| 所 在 地 | 広島市中区千田町三丁目7-47 | 設 立 登 記 | 昭和58年11月24日 |

| | | | | | |
|---------|---|--------|----------|-------|-------|
| 基本財産等の額 | 126,200千円 | うち県出資額 | 66,000千円 | 県出資比率 | 52.3% |
| 県以外の出資者 | 県内市町(20,000千円、15.8%) 【広島市10,000千円、呉市3,000千円、福山市2,500千円、東広島市1,700千円 ほか】 企業(40,200千円、31.9%) 【中国電力㈱2,000千円、マツダ㈱2,000千円、㈱広島銀行2,000千円 ほか】 | | | | |

| | |
|------|---|
| 設立目的 | 産学官協同体制により、中小企業等の新たな事業活動への取組み、経営基盤の強化及び国際化への対応等を総合的に支援することにより、新たな産業の創出や県内産業の高付加価値化等を図り、もって地域経済の発展に寄与する。 |
| 業務概要 | 1 経営・創業等の支援 2 ものづくりの革新 3 デジタルイノベーションの推進 4 カーテクノロジーの革新 5 国際ビジネスの支援 6 施設利用等の提供 |

（2）役・職員の状況

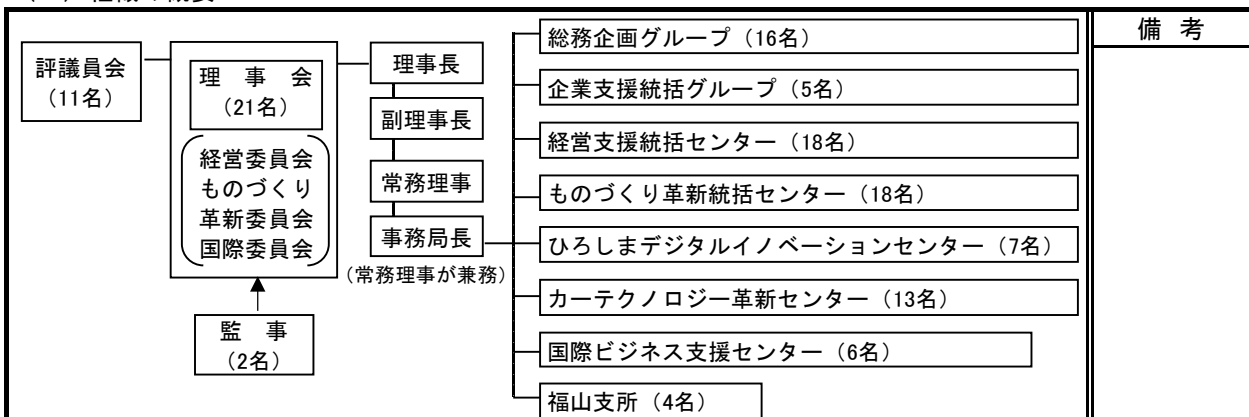
| 区 分 | 役職員数 | 備 考 | | |
|-------------|------|-----|------|------|
| | | 県職員 | 元県職員 | その他 |
| 常 勤 役 員 数 | 7 人 | 1 人 | 3 人 | 3 人 |
| 非 常 勤 役 員 数 | 16 人 | 2 人 | 1 人 | 13 人 |
| 常 勤 職 員 数 | 87 人 | 9 人 | 9 人 | 69 人 |

常勤役員のその他はマツダ㈱からの派遣3名
非常勤役員の内訳（理事14名、監事2名）

| 役 職 | 氏 名 | 県職員である者 | 備考 |
|---------|-------|---------|----|
| 理 事 長 | 池田 晃治 | | |
| 副 理 事 長 | 玉井 優子 | 副知事 | |
| 副 理 事 長 | 西山 雷大 | | |
| 副 理 事 長 | 田邊 昌彦 | | 常勤 |
| 理 事 事 | 梅田 泰生 | 商工労働局長 | |
| 理 事 事 | 石川 正典 | | 常勤 |
| 理 事 事 | 大内 貞夫 | | 常勤 |

| 役 職 | 氏 名 | 県職員である者 | 備考 |
|-------|-------|-----------|-----|
| 理 事 事 | 岡崎 俊実 | | 常勤 |
| 理 事 事 | 長谷川 充 | 商工労働局（部長） | 常勤 |
| 理 事 事 | 山本 照久 | | 常勤 |
| 理 事 事 | 米田 一裕 | | 常勤 |
| 理 事 事 | 上嶋 英機 | | 他9名 |
| 監 事 事 | 津渡 直人 | | |
| 監 事 事 | 西 祐喜雄 | | |

（3）組織の概要



2 令和6年度事業計画

(1) 事業計画

(単位：千円)

| 事業名 | 事業内容 | 令和6年度 | 令和5年度 | 増減 |
|------------------|--|-----------|-----------|--------|
| 1 経営・創業等の支援 | 創業、新事業展開等を支援するため、ワンストップサービスの推進などの支援体制を構築し、企業の成長段階に応じた一貫した支援を行う。 | 344,166 | 329,894 | 14,272 |
| 2 ものづくりの革新 | ものづくりのバリューチェーン〈企画開発、生産製造、営業販売、経営管理、財務労務、人材育成〉について横断的に支援するとともに、AI/IoT技術の利活用を支援し、ものづくり企業の成長力を強化する。 | 270,731 | 258,498 | 12,233 |
| 3 デジタルイノベーションの推進 | 高性能計算機能（スパコン）と最新の解析ソフトの利用環境の提供と、活用できる人材育成を行い、地域企業のデジタル技術の高度化を支援する。 | 114,576 | 110,639 | 3,937 |
| 4 カーテクノロジーの革新 | 自動車産業関連の県内サプライヤーの競争力を高めるため、産学官で連携して研究開発力の強化と人材育成の支援を行う。 | 137,206 | 139,835 | ▲2,629 |
| 5 国際ビジネスの支援 | 県内企業の海外進出、海外販路開拓などを総合的に支援し、県内産業のグローバル化を促進する。 | 45,317 | 45,847 | ▲530 |
| 6 施設利用等の提供 | 指定管理者として、広島産業会館及び広島県産業技術交流センターの管理運営を行う。 | 430,115 | 425,005 | 5,110 |
| 7 一般管理費等 | 財団の内部管理費等 | 66,229 | 65,332 | 897 |
| 合計 | | 1,408,340 | 1,375,050 | 33,290 |

【特記事項】

増減の主な理由

- 1 経営・創業等の支援 ~創業環境整備促進事業の減（▲9,206千円）
経営企画支援事業の増（24,462千円）
- 2 ものづくりの革新 ~成長型中小企業等研究開発支援事業の増（6,225千円）
取引商談会等マッチング支援事業の増（8,295千円）
- 6 施設利用等の提供 ~産業会館管理運営事業の増（4,658千円）

(2) 予算書

(単位：千円)

| 区分 | 令和6年度 | 令和5年度 | 増減 | 主な増減理由 | |
|-------------|-----------|-----------|-----------|--------|---------------------------------|
| 経常収益 | 基本財産運用益 | 1,065 | 1,175 | ▲110 | 【その他収益】 経営企画支援事業の増(25,000千円) |
| | 受託収入 | 354,762 | 349,254 | 5,508 | |
| | 利用料金収入 | 318,945 | 317,667 | 1,278 | |
| | 施設収入・商品売上 | 22,537 | 22,536 | 1 | |
| | その他収益 | 700,739 | 673,843 | 26,896 | |
| 計 ① | 1,398,048 | 1,364,475 | 33,573 | | |
| 経常費用 | 事業費 | 1,403,893 | 1,373,597 | 30,296 | 【事業費】 経営企画支援事業の増(24,462千円) |
| | 管理費 | 4,447 | 4,447 | 0 | |
| | その他費用 | 0 | 0 | 0 | |
| 計 ② | 1,408,340 | 1,378,044 | 30,296 | | |
| 当期経常増減額 | ③=①-② | ▲10,292 | ▲13,569 | 3,277 | |
| 経常外収益 | ④ | 0 | 0 | 0 | |
| | 経常外費用 | ⑤ | 0 | 0 | 0 |
| 当期経常外増減額 | ⑥=④-⑤ | 0 | 0 | 0 | |
| 法人税等 | ⑦ | 0 | 0 | 0 | |
| 当期一般正味財産増減額 | ⑧=③+⑥-⑦ | ▲10,292 | ▲13,569 | 3,277 | |
| 当期指定正味財産増減額 | ⑨ | ▲4,090 | ▲4,090 | 0 | |
| 当期正味財産増減額合計 | ⑩=⑧+⑨ | ▲14,382 | ▲17,659 | 3,277 | |

※ 端数調整により合計が一致しない場合がある。

3 令和5年度事業報告

(1) 事業報告

(単位：千円)

| 事業名 | 事業内容 | 令和5年度 | 令和4年度 | 増減 |
|------------------|--|-----------|-----------|---------|
| 1 経営・創業等の支援 | 創業、新事業展開等を支援するため、ワンストップサービスの推進などの支援体制を構築し、企業の成長段階に応じた一貫した支援を行う。 | 277,556 | 284,353 | ▲ 6,797 |
| 2 ものづくりの革新 | ものづくりのバリューチェーン〈企画開発、生産製造、営業販売、経営管理、財務労務、人材育成〉について横断的に支援するとともに、AI/IoT技術の利活用を支援し、ものづくり企業の成長力を強化する。 | 323,440 | 206,553 | 116,887 |
| 3 デジタルイノベーションの推進 | 高性能計算機能（スパコン）と最新の解析ソフトの利用環境の提供と、活用できる人材育成を行い、地域企業のデジタル技術の高度化を支援する。 | 123,352 | 133,169 | ▲ 9,817 |
| 4 カーテクノロジーの革新 | 自動車産業関連の県内サプライヤーの競争力を高めるため、産学官で連携して研究開発力の強化と人材育成の支援を行う。 | 157,628 | 151,206 | 6,422 |
| 5 国際ビジネスの支援 | 県内企業の海外進出、海外販路開拓などを総合的に支援し、県内産業のグローバル化を促進する。 | 42,738 | 44,965 | ▲ 2,227 |
| 6 施設利用等の提供 | 指定管理者として、広島産業会館及び広島県産業技術交流センターの管理運営を行う。 | 471,330 | 455,766 | 15,564 |
| 7 一般管理費等 | 財団の内部管理費等 | 61,884 | 61,120 | 764 |
| 合計 | | 1,457,930 | 1,337,132 | 120,798 |

【特記事項】

増減の主な理由

- 2 ものづくりの革新～新規事業・中小企業付加価値創出環境整備事業の増（75,387千円）
 戦略的基盤技術高度化支援事業の増（28,245千円）

(2) 正味財産増減計算書

(単位：千円)

| 区分 | | 令和5年度 | 令和4年度 | 増減 | 主な増減理由 |
|---------------------|-----------|-----------|-----------|----------|--|
| 経常収益 | 基本財産運用益 | 987 | 947 | 40 | 【利用料金収入】 指定管理施設の利用料金収入の増(25,798千円) 【その他収益】 中小企業付加価値創出環境整備事業の増(75,387千円) |
| | 受託収入 | 327,817 | 321,425 | 6,392 | |
| | 利用料金収入 | 365,731 | 340,361 | 25,370 | |
| | 施設収入・商品売上 | 16,636 | 15,813 | 823 | |
| | その他収益 | 727,337 | 625,554 | 101,783 | |
| 計 ① | | 1,438,508 | 1,304,099 | 134,409 | |
| 経常費用 | 事業費 | 1,452,161 | 1,333,657 | 118,504 | 【事業費】 中小企業付加価値創出環境整備事業の増(75,387千円) 成長型中小企業等研究開発支援事業等の増(28,245千円) |
| | 管理費 | 5,769 | 3,475 | 2,294 | |
| | その他費用 | 0 | 0 | 0 | |
| 計 ② | | 1,457,930 | 1,337,132 | 120,798 | |
| 当期経常増減額 ③=①-② | | ▲ 19,422 | ▲ 33,033 | 13,611 | |
| 経常外収益 | 経常外収益 ④ | 15,563 | 27,798 | ▲ 12,235 | |
| | 経常外費用 ⑤ | 0 | 0 | 0 | |
| 当期経常外増減額 ⑥=④-⑤ | | 15,563 | 27,798 | ▲ 12,235 | |
| 法人税等 ⑦ | | 0 | 0 | 0 | |
| 当期一般正味財産増減額 ⑧=③+⑥-⑦ | | ▲ 3,859 | ▲ 5,235 | 1,376 | |
| 当期指定正味財産増減額 ⑨ | | 4,595 | ▲ 19,542 | 24,137 | 令和4年度は当期組合損失(11,099千円)が発生 |
| 当期正味財産増減額合計 ⑩=⑧+⑨ | | 736 | ▲ 24,777 | 25,513 | |

※ 端数調整により合計が一致しない場合がある。

(3) 貸借対照表

(単位：千円)

| 区分 | | 令和5年度末 | 令和4年度末 | 増減 | 主な増減理由 |
|-----------------|------------|-----------|------------|----------|----------------------------|
| 資産 | 流動資産 | 639,617 | 618,675 | 20,942 | 科学技術振興基金引当資産の減(▲400,000千円) |
| | 固定資産 | 8,979,251 | 9,501,891 | ▲522,640 | |
| | 資産計 | 9,618,868 | 10,120,566 | ▲501,698 | |
| 負債 | 流動負債 | 301,301 | 340,809 | ▲39,508 | 科学技術振興基金引当金の減(▲400,000千円) |
| | 固定負債 | 7,206,136 | 7,669,062 | ▲462,926 | |
| | 負債計① | 7,507,438 | 8,009,871 | ▲502,433 | |
| 正味財産 | 指定正味財産 | 1,150,675 | 1,146,081 | 4,594 | |
| | うち、基本財産充当額 | 126,200 | 126,200 | 0 | |
| | 一般正味財産 | 960,755 | 964,614 | ▲3,859 | |
| | うち、基本財産充当額 | 0 | 0 | 0 | |
| | 正味財産計② | 2,111,430 | 2,110,694 | 736 | |
| 負債・正味財産 合計③=①+② | | 9,618,868 | 10,120,566 | ▲501,698 | |

※ 端数調整により合計が一致しない場合がある。

(4) キャッシュフロー計算書

(単位：千円)

| 区分 | 令和5年度 | 令和4年度 | 増減 | 主な増減理由 |
|------------------|---------|------------|------------|--|
| 営業活動によるキャッシュ・フロー | 99,894 | 66,150 | 33,744 | 退職給付引当金の増(31,244千円) |
| 投資活動によるキャッシュ・フロー | 16,566 | 1,120,801 | ▲1,104,235 | グループ補助金無利子貸付事業借入金返済に伴う積立資産取崩しが発生しなかったことによる減(1,119,018千円) |
| 財務活動によるキャッシュ・フロー | 99,635 | ▲1,203,587 | 1,303,222 | グループ補助金無利子貸付事業借入金返済減少による増(1,191,665千円) |
| 現金及び現金同等物の期末残高 | 225,211 | 208,386 | 16,825 | |

(5) 県からの財政的支援

(単位：千円)

| 区分 | 令和5年度 | 令和4年度 | 増減 | 主な増減理由 |
|---------------|-----------|-----------|---------|------------------------------------|
| 補助金等 | 452,831 | 366,945 | 85,886 | 中小企業付加価値創出環境整備事業補助金の増(75,387千円) |
| 委託料 | 257,659 | 274,072 | ▲16,413 | 県管理費用補填金の減(12,235千円) |
| 貸付金 | — | — | — | |
| その他(追加出資等) | — | — | — | |
| 合計 | 710,490 | 641,017 | 69,473 | |
| 借入金残高(期末残高) | 5,251,495 | 5,339,398 | ▲87,903 | グループ補助金無利子貸付事業借入金返済による減(▲87,903千円) |
| 債務保証額(期末残高) | — | — | — | |
| 損失補償契約に係る債務残高 | — | — | — | |

【県の財政的支援の目的・内容等】

補助金…県の産業振興施策と連携して実施している中小企業支援等への補助
 中小企業付加価値創出環境整備補助金(75,387千円)など
 委託料…ひろしまデジタルイノベーション推進事業(80,759千円)など

(6) 経営健全化計画の推進状況など特記事項

平成22年4月1日公益財団法人として運営開始。
 会計監査人の導入により、定期的に財団の運営、財務等について外部の監査を受けている。

4 正味財産増減計算書の内訳

(1) 正味財産増減計算書 (総括表)

(単位：千円)

| 科 目 | 令和5年度決算 A | 令和4年度決算 B | 増 減 A-B | 備考 |
|--------------|-----------|-----------|----------|----|
| I 一般正味財産増減の部 | | | | |
| 1 経常増減の部 | | | | |
| (1) 経常収益 | | | | |
| 基本財産運用益 | 987 | 947 | 40 | |
| 基本財産運用益振替額 | 987 | 947 | 40 | |
| 特定資産運用益 | 35,814 | 34,640 | 1,174 | |
| 特定資産受取利息 | 30,407 | 31,022 | ▲ 615 | |
| 特定資産運用益振替額 | 5,408 | 3,618 | 1,790 | |
| 受取会費 | 14,000 | 13,955 | 45 | |
| 賛助会費収益 | 14,000 | 13,955 | 45 | |
| 受取負担金 | 47,543 | 48,394 | ▲ 851 | |
| 県等負担金収益 | 47,543 | 48,394 | ▲ 851 | |
| 事業収益 | 734,974 | 699,505 | 35,469 | |
| 県受託事業収益 | 242,147 | 246,326 | ▲ 4,179 | |
| 国等受託事業収益 | 85,670 | 75,099 | 10,571 | |
| 割賦販売収益 | 0 | 0 | 0 | |
| 受取再リース料収益 | 0 | 0 | 0 | |
| リース設備売却収益 | 0 | 215 | ▲ 215 | |
| 受取家賃 | 16,636 | 15,813 | 823 | |
| 手数料収益 | 3,161 | 2,755 | 406 | |
| 展示場使用料等収益 | 182,484 | 175,287 | 7,197 | |
| 研修室等利用料収益 | 18,086 | 17,600 | 486 | |
| 駐車場使用料収益 | 118,410 | 100,268 | 18,142 | |
| 事務室使用料収益 | 23,725 | 23,725 | 0 | |
| HDIセンター使用料収益 | 23,026 | 23,481 | ▲ 455 | |
| 損害保険手数料収益 | 77 | 63 | 14 | |
| 償却債権取立収益 | 1,750 | 1,800 | ▲ 50 | |
| 受益者負担収益 | 2,338 | 3,484 | ▲ 1,146 | |
| 受講料収益 | 17,427 | 13,564 | 3,863 | |
| 書籍販売収益 | 36 | 26 | 10 | |
| 受取補助金 | 598,458 | 503,795 | 94,663 | |
| 県受取補助金 | 452,831 | 366,945 | 85,886 | |
| 国等受取補助金 | 141,536 | 118,625 | 22,911 | |
| 県受取補助金振替額 | 4,090 | 4,090 | 0 | |
| 国等受取補助金振替額 | 0 | 14,135 | ▲ 14,135 | |
| 雑収益 | 6,732 | 2,863 | 3,869 | |
| 受取利息 | 5 | 6 | ▲ 1 | |
| 受取配当金 | 1 | 1 | 0 | |
| 雑収益 | 6,726 | 2,856 | 3,870 | |
| 経常収益計 | 1,438,508 | 1,304,099 | 134,409 | |

| | | | |
|------------------------|-----------|-----------|----------|
| (2) 経常費用 | | | |
| 事業費 | 1,452,161 | 1,333,657 | 118,504 |
| 報酬 | 19,375 | 21,498 | ▲ 2,123 |
| 給料 | 210,576 | 186,060 | 24,516 |
| 諸手当 | 66,305 | 65,931 | 374 |
| 法定福利費 | 60,480 | 57,752 | 2,728 |
| 福利厚生費 | 302 | 359 | ▲ 57 |
| 貸金 | 9,690 | 11,277 | ▲ 1,587 |
| 謝金（報償費） | 78,986 | 79,120 | ▲ 134 |
| 旅費（旅費交通費） | 16,964 | 10,302 | 6,662 |
| 需用費 | 133,224 | 140,426 | ▲ 7,202 |
| 役務費 | 57,889 | 57,566 | 323 |
| 委託費 | 309,741 | 268,249 | 41,492 |
| 使用料及び賃借料 | 88,126 | 65,636 | 22,490 |
| 備品購入費 | 24,931 | 36,105 | ▲ 11,174 |
| 負担金及び補助金 | 303,232 | 245,730 | 57,502 |
| 割賦販売原価 | 0 | 0 | 0 |
| 公課費（租税公課） | 27,019 | 25,869 | 1,150 |
| 返還金 | 316 | 809 | ▲ 493 |
| グループ補助金無利子貸付事業支援引当金繰入額 | 21,210 | 22,029 | ▲ 819 |
| 貸倒損失 | 0 | 0 | 0 |
| リース資産減価償却費 | 11,922 | 11,922 | 0 |
| 減価償却費 | 8,087 | 22,810 | ▲ 14,723 |
| 退職給付費用 | 3,785 | 4,207 | ▲ 422 |
| 管理費 | 5,769 | 3,475 | 2,294 |
| 給料 | 600 | 600 | 0 |
| 法定福利費 | 0 | 0 | 0 |
| 福利厚生費 | 4 | 5 | ▲ 1 |
| 謝金（報償費） | 3,386 | 3,383 | 3 |
| 旅費（旅費交通費） | 58 | 104 | ▲ 46 |
| 需用費 | 12 | 12 | 0 |
| 役務費 | 162 | 55 | 107 |
| 使用料及び賃借料 | 257 | 192 | 65 |
| 渉外費 | 20 | 0 | 20 |
| 公課費（租税公課） | 174 | 174 | 0 |
| 賞与引当金繰入額 | 1,097 | ▲ 1,050 | 2,147 |
| 経常費用計 | 1,457,930 | 1,337,132 | 120,798 |
| 当期経常増減額 | ▲ 19,422 | ▲ 33,033 | 13,611 |
| 2 経常外増減の部 | | | |
| (1) 経常外収益 | | | |
| 県管理費用補填金 | 15,511 | 27,747 | ▲ 12,236 |
| 貸倒引当金戻入益 | 52 | 52 | 0 |
| 経常外収益計 | 15,563 | 27,798 | ▲ 12,235 |
| (2) 経常外費用 | | | |
| 経常外費用計 | 0 | 0 | 0 |
| 当期経常外増減額 | 15,563 | 27,798 | ▲ 12,235 |
| 当期一般正味財産増減額 | ▲ 3,859 | ▲ 5,235 | 1,376 |
| 一般正味財産期首残高 | 964,614 | 969,848 | ▲ 5,234 |
| 一般正味財産期末残高 | 960,755 | 964,614 | ▲ 3,859 |
| II 指定正味財産増減の部 | | | |
| 基本財産運用収益 | 987 | 947 | 40 |
| 特定資産運用収益 | 14,093 | 13,401 | 692 |
| 当期組合損失 | 0 | ▲ 11,099 | 11,099 |
| 一般正味財産への振替額 | ▲ 10,485 | ▲ 22,791 | 12,306 |
| 当期指定正味財産増減額 | 4,595 | ▲ 19,542 | 24,137 |
| 指定正味財産期首残高 | 1,146,081 | 1,165,623 | ▲ 19,542 |
| 指定正味財産期末残高 | 1,150,675 | 1,146,081 | 4,594 |
| III 正味財産期末残高 | 2,111,430 | 2,110,694 | 736 |

※ 端数調整により、合計が一致しない場合がある。

(2) 正味財産増減計算書 (公益事業1: 創業・経営革新等の支援事業)

(単位: 千円)

| 科目 | 令和5年度決算 A | 令和4年度決算 B | 増減 A-B | 備考 |
|-------------------|-----------|-----------|---------|----|
| I 一般正味財産増減の部 | | | | |
| 1 経常増減の部 | | | | |
| (1) 経常収益 | | | | |
| 事業収益 | 149,913 | 147,638 | 2,275 | |
| 県受託事業収益 | 65,796 | 69,853 | ▲ 4,057 | |
| 国等受託事業収益 | 65,311 | 58,658 | 6,653 | |
| 受取家賃 | 16,636 | 15,813 | 823 | |
| 受益者負担収益 | 2,170 | 3,315 | ▲ 1,145 | |
| 受取補助金 | 116,915 | 114,130 | 2,785 | |
| 県受取補助金 | 112,825 | 110,040 | 2,785 | |
| 県受取補助金振替額 | 4,090 | 4,090 | 0 | |
| 雑収益 | 0 | 0 | 0 | |
| 雑収益 | 0 | 0 | 0 | |
| 経常収益計 | 266,828 | 261,768 | 5,060 | |
| (2) 経常費用 | | | | |
| 事業費 | 258,832 | 254,811 | 4,021 | |
| 報酬 | 6,500 | 6,500 | 0 | |
| 給料 | 52,189 | 51,445 | 744 | |
| 諸手当 | 17,865 | 22,970 | ▲ 5,105 | |
| 法定福利費 | 16,402 | 17,630 | ▲ 1,228 | |
| 福利厚生費 | 119 | 176 | ▲ 57 | |
| 賃金 | 6,960 | 6,619 | 341 | |
| 謝金 (報償費) | 67,828 | 66,747 | 1,081 | |
| 旅費 (旅費交通費) | 7,875 | 6,100 | 1,775 | |
| 需用費 | 13,518 | 9,312 | 4,206 | |
| 役務費 | 2,100 | 1,502 | 598 | |
| 委託費 | 17,140 | 20,310 | ▲ 3,170 | |
| 使用料及び賃借料 | 6,712 | 6,712 | 0 | |
| 備品購入費 | 380 | 0 | 380 | |
| 負担金及び補助金 | 29,553 | 25,004 | 4,549 | |
| 公課費 (租税公課) | 6,667 | 6,541 | 126 | |
| 減価償却費 | 5,703 | 5,256 | 447 | |
| 退職給付費用 | 1,322 | 1,987 | ▲ 665 | |
| 経常費用計 | 258,832 | 254,811 | 4,021 | |
| 当期経常増減額 | 7,996 | 6,958 | 1,038 | |
| 2 経常外増減の部 | | | | |
| (1) 経常外収益 | | | | |
| 経常外収益計 | 0 | 0 | 0 | |
| (2) 経常外費用 | | | | |
| 経常外費用計 | 0 | 0 | 0 | |
| 当期経常外増減額 | 0 | 0 | 0 | |
| 他会計振替前当期一般正味財産増減額 | 7,996 | 6,958 | 1,038 | |
| 当期一般正味財産増減額 | 7,996 | 6,958 | 1,038 | |
| 一般正味財産期首残高 | 71,912 | 64,955 | 6,957 | |
| 一般正味財産期末残高 | 79,908 | 71,912 | 7,996 | |
| II 指定正味財産増減の部 | | | | |
| 一般正味財産への振替額 | ▲ 4,090 | ▲ 4,090 | 0 | |
| 当期指定正味財産増減額 | ▲ 4,090 | ▲ 4,090 | 0 | |
| 指定正味財産期首残高 | 50,650 | 54,740 | ▲ 4,090 | |
| 指定正味財産期末残高 | 46,560 | 50,650 | ▲ 4,090 | |
| III 正味財産期末残高 | 126,467 | 122,562 | 3,905 | |

※ 端数調整により、合計が一致しない場合がある。

(3) 正味財産増減計算書 (公益事業2: 技術研究開発の支援及び技術交流の促進事業)

(単位: 千円)

| 科 目 | 令和5年度決算 A | 令和4年度決算 B | 増 減 A-B | 備考 |
|-------------------|-----------|-----------|----------|----|
| I 一般正味財産増減の部 | | | | |
| 1 経常増減の部 | | | | |
| (1) 経常収益 | | | | |
| 特定資産運用益 | 2,289 | 2,338 | ▲ 49 | |
| 特定資産受取利息 | 1,241 | 2,144 | ▲ 903 | |
| 特定資産運用益振替額 | 1,047 | 194 | 853 | |
| 事業収益 | 108,353 | 101,702 | 6,651 | |
| 県受託事業収益 | 65,048 | 61,812 | 3,236 | |
| 国等受託事業収益 | 20,279 | 16,408 | 3,871 | |
| HD I センター使用料収益 | 23,026 | 23,481 | ▲ 455 | |
| 受取補助金 | 259,444 | 246,204 | 13,240 | |
| 県受取補助金 | 142,623 | 143,493 | ▲ 870 | |
| 国等受取補助金 | 116,821 | 88,576 | 28,245 | |
| 国等受取補助金振替額 | 0 | 14,135 | ▲ 14,135 | |
| 雑収益 | 0 | 0 | 0 | |
| 雑収益 | 0 | 0 | 0 | |
| 経常収益計 | 370,085 | 350,243 | 19,842 | |
| (2) 経常費用 | | | | |
| 事業費 | 382,590 | 353,066 | 29,524 | |
| 給料 | 78,342 | 67,246 | 11,096 | |
| 諸手当 | 8,134 | 7,638 | 496 | |
| 法定福利費 | 13,472 | 11,440 | 2,032 | |
| 福利厚生費 | 73 | 73 | 0 | |
| 賃金 | 2,210 | 2,225 | ▲ 15 | |
| 謝金 (報償費) | 3,522 | 3,406 | 116 | |
| 旅費 (旅費交通費) | 1,487 | 1,579 | ▲ 92 | |
| 需用費 | 6,369 | 9,878 | ▲ 3,509 | |
| 役務費 | 35,335 | 27,585 | 7,750 | |
| 委託費 | 26,804 | 26,724 | 80 | |
| 使用料及び賃借料 | 44,547 | 34,716 | 9,831 | |
| 備品購入費 | 21,284 | 32,288 | ▲ 11,004 | |
| 負担金及び補助金 | 128,432 | 100,617 | 27,815 | |
| 公課費 (租税公課) | 3,272 | 3,175 | 97 | |
| リース資産減価償却費 | 6,824 | 6,824 | 0 | |
| 減価償却費 | 2,081 | 17,251 | ▲ 15,170 | |
| 退職給付費用 | 402 | 401 | 1 | |
| 経常費用計 | 382,590 | 353,066 | 29,524 | |
| 当期経常増減額 | ▲ 12,505 | ▲ 2,822 | ▲ 9,683 | |
| 2 経常外増減の部 | | | | |
| (1) 経常外収益 | | | | |
| 経常外収益計 | 0 | 0 | 0 | |
| (2) 経常外費用 | | | | |
| 経常外費用計 | 0 | 0 | 0 | |
| 当期経常外増減額 | 0 | 0 | 0 | |
| 他会計振替前当期一般正味財産増減額 | ▲ 12,505 | ▲ 2,822 | ▲ 9,683 | |
| 当期一般正味財産増減額 | ▲ 12,505 | ▲ 2,822 | ▲ 9,683 | |
| 一般正味財産期首残高 | 245,816 | 248,639 | ▲ 2,823 | |
| 一般正味財産期末残高 | 233,312 | 245,816 | ▲ 12,504 | |
| II 指定正味財産増減の部 | | | | |
| 特定資産運用収益 | 9,732 | 9,977 | ▲ 245 | |
| 一般正味財産への振替額 | ▲ 1,047 | ▲ 14,329 | 13,282 | |
| 当期指定正味財産増減額 | 8,685 | ▲ 4,352 | 13,037 | |
| 指定正味財産期首残高 | 249,231 | 253,583 | ▲ 4,352 | |
| 指定正味財産期末残高 | 257,916 | 249,231 | 8,685 | |
| III 正味財産期末残高 | 491,228 | 495,047 | ▲ 3,819 | |

※ 端数調整により、合計が一致しない場合がある。

(4) 正味財産増減計算書 (公益事業3 : 技術移転促進事業)

(単位 : 千円)

| 科 目 | 令和5年度決算 A | 令和4年度決算 B | 増 減 A-B | 備考 |
|---------------|-----------|-----------|---------|----|
| I 一般正味財産増減の部 | | | | |
| 1 経常増減の部 | | | | |
| (1) 経常収益 | | | | |
| 受取補助金 | 21,170 | 18,067 | 3,103 | |
| 県受取補助金 | 6,469 | 6,537 | ▲ 68 | |
| 国等受取補助金 | 14,701 | 11,530 | 3,171 | |
| 経常収益計 | 21,170 | 18,067 | 3,103 | |
| (2) 経常費用 | | | | |
| 事業費 | 21,170 | 18,067 | 3,103 | |
| 賃金 | 520 | 524 | ▲ 4 | |
| 旅費 (旅費交通費) | 181 | 59 | 122 | |
| 需用費 | 158 | 42 | 116 | |
| 役務費 | 29 | 348 | ▲ 319 | |
| 使用料及び賃借料 | 97 | 94 | 3 | |
| 負担金及び補助金 | 20,185 | 17,000 | 3,185 | |
| 経常費用計 | 21,170 | 18,067 | 3,103 | |
| 当期経常増減額 | 0 | 0 | 0 | |
| 2 経常外増減の部 | | | | |
| (1) 経常外収益 | | | | |
| 経常外収益計 | 0 | 0 | 0 | |
| (2) 経常外費用 | | | | |
| 経常外費用計 | 0 | 0 | 0 | |
| 当期経常外増減額 | 0 | 0 | 0 | |
| 一般正味財産期首残高 | 2,631 | 2,631 | 0 | |
| 一般正味財産期末残高 | 2,631 | 2,631 | 0 | |
| II 指定正味財産増減の部 | | | | |
| 当期指定正味財産増減額 | 0 | 0 | 0 | |
| 指定正味財産期首残高 | 0 | 0 | 0 | |
| 指定正味財産期末残高 | 0 | 0 | 0 | |
| III 正味財産期末残高 | 2,631 | 2,631 | 0 | |

※ 端数調整により、合計が一致しない場合がある。

(5) 正味財産増減計算書(公益事業4:高度産業人材等育成事業)

(単位:千円)

| 科目 | 令和5年度決算 A | 令和4年度決算 B | 増減 A-B | 備考 |
|---------------|-----------|-----------|---------|----|
| I 一般正味財産増減の部 | | | | |
| 1 経常増減の部 | | | | |
| (1) 経常収益 | | | | |
| 事業収益 | 30,754 | 30,847 | ▲ 93 | |
| 県受託事業収益 | 13,977 | 17,935 | ▲ 3,958 | |
| 受講料収益 | 16,777 | 12,912 | 3,865 | |
| 受取補助金 | 36,504 | 42,649 | ▲ 6,145 | |
| 県受取補助金 | 26,489 | 24,130 | 2,359 | |
| 国等受取補助金 | 10,014 | 18,518 | ▲ 8,504 | |
| 経常収益計 | 67,258 | 73,496 | ▲ 6,238 | |
| (2) 経常費用 | | | | |
| 事業費 | 67,258 | 73,496 | ▲ 6,238 | |
| 給料 | 1,726 | 1,726 | 0 | |
| 諸手当 | 2,237 | 2,267 | ▲ 30 | |
| 法定福利費 | 2,240 | 2,250 | ▲ 10 | |
| 賃金 | 0 | 0 | 0 | |
| 謝金(報償費) | 1,834 | 3,190 | ▲ 1,356 | |
| 旅費(旅費交通費) | 1,424 | 788 | 636 | |
| 需用費 | 1,819 | 2,339 | ▲ 520 | |
| 役務費 | 3,146 | 9,864 | ▲ 6,718 | |
| 委託費 | 39,429 | 37,651 | 1,778 | |
| 使用料及び賃借料 | 1,584 | 572 | 1,012 | |
| 備品購入費 | 187 | 1,194 | ▲ 1,007 | |
| 負担金及び補助金 | 11,182 | 11,230 | ▲ 48 | |
| 公課費(租税公課) | 451 | 425 | 26 | |
| 退職給付費用 | 0 | 0 | 0 | |
| 経常費用計 | 67,258 | 73,496 | ▲ 6,238 | |
| 当期経常増減額 | 0 | 0 | 0 | |
| 2 経常外増減の部 | | | | |
| (1) 経常外収益 | | | | |
| 経常外収益計 | 0 | 0 | 0 | |
| (2) 経常外費用 | | | | |
| 経常外費用計 | 0 | 0 | 0 | |
| 当期経常外増減額 | 0 | 0 | 0 | |
| II 指定正味財産増減の部 | | | | |
| 当期指定正味財産増減額 | 0 | 0 | 0 | |
| 指定正味財産期首残高 | 0 | 0 | 0 | |
| 指定正味財産期末残高 | 0 | 0 | 0 | |
| III 正味財産期末残高 | 0 | 0 | 0 | |

※ 端数調整により、合計が一致しない場合がある。

(6) 正味財産増減計算書 (公益事業5 : 取引先開拓支援事業)

(単位 : 千円)

| 科 目 | 令和5年度決算 A | 令和4年度決算 B | 増 減 A-B | 備考 |
|-------------------|-----------|-----------|---------|----|
| I 一般正味財産増減の部 | | | | |
| 1 経常増減の部 | | | | |
| (1) 経常収益 | | | | |
| 事業収益 | 79 | 33 | 46 | |
| 国等受託事業収益 | 79 | 33 | 46 | |
| 受取補助金 | 109,941 | 28,629 | 81,312 | |
| 県受取補助金 | 109,941 | 28,629 | 81,312 | |
| 経常収益計 | 110,020 | 28,663 | 81,357 | |
| (2) 経常費用 | | | | |
| 事業費 | 110,021 | 29,112 | 80,909 | |
| 給料 | 17,880 | 12,714 | 5,166 | |
| 諸手当 | 5,165 | 2,437 | 2,728 | |
| 法定福利費 | 3,707 | 2,363 | 1,344 | |
| 福利厚生費 | 65 | 35 | 30 | |
| 賃金 | 0 | 0 | 0 | |
| 謝金 (報償費) | 4,446 | 4,911 | ▲ 465 | |
| 旅費 (旅費交通費) | 2,276 | 1,092 | 1,184 | |
| 需用費 | 1,062 | 1,585 | ▲ 523 | |
| 役務費 | 604 | 314 | 290 | |
| 委託費 | 35,505 | 0 | 35,505 | |
| 使用料及び賃借料 | 15,304 | 2,589 | 12,715 | |
| 負担金及び補助金 | 23,269 | 389 | 22,880 | |
| 公課費 (租税公課) | 35 | 35 | 0 | |
| 退職給付費用 | 703 | 649 | 54 | |
| 経常費用計 | 110,021 | 29,112 | 80,909 | |
| 当期経常増減額 | ▲ 1 | ▲ 450 | 449 | |
| 2 経常外増減の部 | | | | |
| (1) 経常外収益 | | | | |
| 経常外収益計 | 0 | 0 | 0 | |
| (2) 経常外費用 | | | | |
| 経常外費用計 | 0 | 0 | 0 | |
| 当期経常外増減額 | 0 | 0 | 0 | |
| 他会計振替前当期一般正味財産増減額 | ▲ 1 | ▲ 450 | 449 | |
| 他会計振替額 | 1 | 450 | ▲ 449 | |
| II 指定正味財産増減の部 | | | | |
| 当期指定正味財産増減額 | 0 | 0 | 0 | |
| 指定正味財産期首残高 | 0 | 0 | 0 | |
| 指定正味財産期末残高 | 0 | 0 | 0 | |
| III 正味財産期末残高 | 0 | 0 | 0 | |

※ 端数調整により、合計が一致しない場合がある。

(7) 正味財産増減計算書 (公益事業6 : 産業情報収集・提供事業)

(単位 : 千円)

| 科 目 | 令和5年度決算 A | 令和4年度決算 B | 増 減 A-B | 備考 |
|-------------------|-----------|-----------|---------|----|
| I 一般正味財産増減の部 | | | | |
| 1 経常増減の部 | | | | |
| (1) 経常収益 | | | | |
| 受取会費 | 1,660 | 1,660 | 0 | |
| 賛助会費収益 | 1,660 | 1,660 | 0 | |
| 受取補助金 | 15,472 | 15,101 | 371 | |
| 県受取補助金 | 15,472 | 15,101 | 371 | |
| 経常収益計 | 17,132 | 16,761 | 371 | |
| (2) 経常費用 | | | | |
| 事業費 | 15,548 | 15,629 | ▲ 81 | |
| 給料 | 5,179 | 5,304 | ▲ 125 | |
| 諸手当 | 518 | 392 | 126 | |
| 法定福利費 | 1,156 | 1,157 | ▲ 1 | |
| 謝金 (報償費) | 0 | 0 | 0 | |
| 旅費 (旅費交通費) | 0 | 0 | 0 | |
| 需用費 | 269 | 635 | ▲ 366 | |
| 役務費 | 690 | 692 | ▲ 2 | |
| 委託費 | 5,820 | 4,964 | 856 | |
| 使用料及び賃借料 | 1,912 | 2,474 | ▲ 562 | |
| 公課費 (租税公課) | 3 | 10 | ▲ 7 | |
| 経常費用計 | 15,548 | 15,629 | ▲ 81 | |
| 当期経常増減額 | 1,584 | 1,132 | 452 | |
| 2 経常外増減の部 | | | | |
| (1) 経常外収益 | | | | |
| 経常外収益計 | 0 | 0 | 0 | |
| (2) 経常外費用 | | | | |
| 経常外費用計 | 0 | 0 | 0 | |
| 当期経常外増減額 | 0 | 0 | 0 | |
| 他会計振替前当期一般正味財産増減額 | 1,584 | 1,132 | 452 | |
| 当期一般正味財産増減額 | 1,584 | 1,132 | 452 | |
| 一般正味財産期首残高 | 3,047 | 1,915 | 1,132 | |
| 一般正味財産期末残高 | 4,631 | 3,047 | 1,584 | |
| II 指定正味財産増減の部 | | | | |
| 当期指定正味財産増減額 | 0 | 0 | 0 | |
| 指定正味財産期首残高 | 0 | 0 | 0 | |
| 指定正味財産期末残高 | 0 | 0 | 0 | |
| III 正味財産期末残高 | 4,631 | 3,047 | 1,584 | |

※ 端数調整により、合計が一致しない場合がある。

(8) 正味財産増減計算書 (公益事業7:国際ビジネス支援事業)

(単位:千円)

| 科目 | 令和5年度決算 A | 令和4年度決算 B | 増減 A-B | 備考 |
|-------------------|-----------|-----------|---------|----|
| I 一般正味財産増減の部 | | | | |
| 1 経常増減の部 | | | | |
| (1) 経常収益 | | | | |
| 受取会費 | 7,940 | 7,940 | 0 | |
| 賛助会費収益 | 7,940 | 7,940 | 0 | |
| 受取負担金 | 36,451 | 36,424 | 27 | |
| 県等負担金収益 | 36,451 | 36,424 | 27 | |
| 事業収益 | 1,451 | 848 | 603 | |
| 受益者負担収益 | 168 | 169 | ▲ 1 | |
| 受講料収益 | 650 | 653 | ▲ 3 | |
| 書籍販売収益 | 36 | 26 | 10 | |
| 雑収益 | 200 | 110 | 90 | |
| 雑収益 | 200 | 110 | 90 | |
| 経常収益計 | 46,042 | 45,322 | 720 | |
| (2) 経常費用 | | | | |
| 事業費 | 42,738 | 44,965 | ▲ 2,227 | |
| 給料 | 3,857 | 3,857 | 0 | |
| 諸手当 | 7,554 | 7,010 | 544 | |
| 法定福利費 | 6,583 | 6,470 | 113 | |
| 謝金(報償費) | 1,357 | 788 | 569 | |
| 旅費(旅費交通費) | 2,973 | 379 | 2,594 | |
| 需用費 | 506 | 711 | ▲ 205 | |
| 役務費 | 445 | 547 | ▲ 102 | |
| 委託費 | 14,620 | 20,574 | ▲ 5,954 | |
| 使用料及び賃借料 | 2,183 | 1,341 | 842 | |
| 備品購入費 | 0 | 670 | ▲ 670 | |
| 負担金及び補助金 | 2,651 | 2,600 | 51 | |
| 公課費(租税公課) | 10 | 20 | ▲ 10 | |
| 経常費用計 | 42,738 | 44,965 | ▲ 2,227 | |
| 当期経常増減額 | 3,304 | 356 | 2,948 | |
| 2 経常外増減の部 | | | | |
| (1) 経常外収益 | | | | |
| 経常外収益計 | 0 | 0 | 0 | |
| (2) 経常外費用 | | | | |
| 経常外費用計 | 0 | 0 | 0 | |
| 当期経常外増減額 | 0 | 0 | 0 | |
| 他会計振替前当期一般正味財産増減額 | 3,304 | 356 | 2,948 | |
| 当期一般正味財産増減額 | 3,304 | 356 | 2,948 | |
| 一般正味財産期首残高 | 9,678 | 9,322 | 356 | |
| 一般正味財産期末残高 | 12,982 | 9,678 | 3,304 | |
| II 指定正味財産増減の部 | | | | |
| 当期指定正味財産増減額 | 0 | 0 | 0 | |
| 指定正味財産期首残高 | 0 | 0 | 0 | |
| 指定正味財産期末残高 | 0 | 0 | 0 | |
| III 正味財産期末残高 | 12,982 | 9,678 | 3,304 | |

※ 端数調整により、合計が一致しない場合がある。

(9) 正味財産増減計算書(公益事業8:産業振興施設指定管理事業(公益目的分))

(単位:千円)

| 科目 | 令和5年度決算 A | 令和4年度決算 B | 増減 A-B | 備考 |
|---------------|-----------|-----------|----------|----|
| I 一般正味財産増減の部 | | | | |
| 1 経常増減の部 | | | | |
| (1) 経常収益 | | | | |
| 受取負担金 | 10,472 | 11,350 | ▲ 878 | |
| 県等負担金収益 | 10,472 | 11,350 | ▲ 878 | |
| 事業収益 | 163,957 | 181,169 | ▲ 17,212 | |
| 県受託事業収益 | 82,000 | 82,000 | 0 | |
| 展示場使用料等収益 | 40,146 | 57,845 | ▲ 17,699 | |
| 研修室等利用料収益 | 18,086 | 17,600 | 486 | |
| 事務室使用料収益 | 23,725 | 23,725 | 0 | |
| 雑収益 | 5,171 | 2,689 | 2,482 | |
| 受取利息 | 1 | 1 | 0 | |
| 雑収益 | 5,170 | 2,688 | 2,482 | |
| 経常収益計 | 179,600 | 195,208 | ▲ 15,608 | |
| (2) 経常費用 | | | | |
| 事業費 | 186,704 | 208,406 | ▲ 21,702 | |
| 報酬 | 3,424 | 3,643 | ▲ 219 | |
| 給料 | 11,235 | 9,151 | 2,084 | |
| 諸手当 | 2,966 | 2,895 | 71 | |
| 法定福利費 | 2,850 | 2,837 | 13 | |
| 福利厚生費 | 0 | 0 | 0 | |
| 賃金 | 0 | 1,709 | ▲ 1,709 | |
| 旅費(旅費交通費) | 8 | 13 | ▲ 5 | |
| 需用費 | 61,671 | 72,408 | ▲ 10,737 | |
| 役務費 | 2,296 | 3,523 | ▲ 1,227 | |
| 委託費 | 79,892 | 82,374 | ▲ 2,482 | |
| 使用料及び賃借料 | 1,138 | 1,754 | ▲ 616 | |
| 備品購入費 | 1,218 | 894 | 324 | |
| 負担金及び補助金 | 13,309 | 19,763 | ▲ 6,454 | |
| 公課費(租税公課) | 3,805 | 4,396 | ▲ 591 | |
| 貸倒損失 | 0 | 0 | 0 | |
| リース資産減価償却費 | 2,886 | 3,037 | ▲ 151 | |
| 退職給付費用 | 5 | 10 | ▲ 5 | |
| 経常費用計 | 186,704 | 208,406 | ▲ 21,702 | |
| 当期経常増減額 | ▲ 7,104 | ▲ 13,198 | 6,094 | |
| 2 経常外増減の部 | | | | |
| (1) 経常外収益 | | | | |
| 県管理費用補填金 | 7,104 | 13,198 | ▲ 6,094 | |
| 経常外収益計 | 7,104 | 13,198 | ▲ 6,094 | |
| (2) 経常外費用 | | | | |
| 経常外費用計 | 0 | 0 | 0 | |
| 当期経常外増減額 | 7,104 | 13,198 | ▲ 6,094 | |
| II 指定正味財産増減の部 | | | | |
| 当期指定正味財産増減額 | 0 | 0 | 0 | |
| 指定正味財産期首残高 | 0 | 0 | 0 | |
| 指定正味財産期末残高 | 0 | 0 | 0 | |
| III 正味財産期末残高 | 0 | 0 | 0 | |

※ 端数調整により、合計が一致しない場合がある。

(10) 正味財産増減計算書 (公益事業9:設備導入資金支援事業)

(単位:千円)

| 科 目 | 令和5年度決算 A | 令和4年度決算 B | 増 減 A-B | 備考 |
|------------------------|-----------|-----------|----------|----|
| I 一般正味財産増減の部 | | | | |
| 1 経常増減の部 | | | | |
| (1) 経常収益 | | | | |
| 基本財産運用収益 | 77 | 77 | 0 | |
| 基本財産運用益振替額 | 77 | 77 | 0 | |
| 特定資産運用益 | 28,984 | 28,764 | 220 | |
| 特定資産受取利息 | 28,984 | 28,764 | 220 | |
| 事業収益 | 1,827 | 2,078 | ▲ 251 | |
| 割賦販売収益 | 0 | 0 | 0 | |
| 受取再リース料収益 | 0 | 0 | 0 | |
| リース設備売却収益 | 0 | 215 | ▲ 215 | |
| 損害保険手数料収益 | 77 | 63 | 14 | |
| 償却債権取立収益 | 1,750 | 1,800 | ▲ 50 | |
| 雑収益 | 0 | 27 | ▲ 27 | |
| 雑収益 | 0 | 27 | ▲ 27 | |
| 経常収益計 | 30,888 | 30,945 | ▲ 57 | |
| (2) 経常費用 | | | | |
| 事業費 | 41,671 | 45,939 | ▲ 4,268 | |
| 給料 | 9,668 | 11,518 | ▲ 1,850 | |
| 諸手当 | 5,095 | 5,484 | ▲ 389 | |
| 法定福利費 | 2,521 | 2,887 | ▲ 366 | |
| 福利厚生費 | 0 | 30 | ▲ 30 | |
| 賃金 | 0 | 0 | 0 | |
| 謝金(報償費) | 0 | 77 | ▲ 77 | |
| 旅費(旅費交通費) | 208 | 44 | 164 | |
| 需用費 | 499 | 809 | ▲ 310 | |
| 役務費 | 179 | 173 | 6 | |
| 委託費 | 145 | 62 | 83 | |
| 使用料及び賃借料 | 1,299 | 1,461 | ▲ 162 | |
| 備品購入費 | 0 | 113 | ▲ 113 | |
| 負担金及び補助金 | 408 | 408 | 0 | |
| 割賦販売原価 | 0 | 0 | 0 | |
| 公課費(租税公課) | 85 | 0 | 85 | |
| 返還金 | 306 | 809 | ▲ 503 | |
| グループ補助金無利子貸付事業支援引当金繰入額 | 21,210 | 22,029 | ▲ 819 | |
| リース資産減価償却費 | 0 | 0 | 0 | |
| 退職給付費用 | 50 | 36 | 14 | |
| 経常費用計 | 41,671 | 45,939 | ▲ 4,268 | |
| 当期経常増減額 | ▲ 10,783 | ▲ 14,994 | 4,211 | |
| 2 経常外増減の部 | | | | |
| (1) 経常外収益 | | | | |
| 貸倒引当金戻入益 | 52 | 52 | 0 | |
| 経常外収益計 | 52 | 52 | 0 | |
| (2) 経常外費用 | | | | |
| 経常外費用計 | 0 | 0 | 0 | |
| 当期経常外増減額 | 52 | 52 | 0 | |
| 他会計振替前当期一般正味財産増減額 | ▲ 10,732 | ▲ 14,942 | 4,210 | |
| 当期一般正味財産増減額 | ▲ 10,732 | ▲ 14,942 | 4,210 | |
| 一般正味財産期首残高 | 562,814 | 577,756 | ▲ 14,942 | |
| 一般正味財産期末残高 | 552,083 | 562,814 | ▲ 10,731 | |
| II 指定正味財産増減の部 | | | | |
| 基本財産運用収益 | 77 | 77 | 0 | |
| 一般正味財産への振替額 | ▲ 77 | ▲ 77 | 0 | |
| 当期指定正味財産増減額 | 0 | 0 | 0 | |
| 指定正味財産期首残高 | 5,000 | 5,000 | 0 | |
| 指定正味財産期末残高 | 5,000 | 5,000 | 0 | |
| III 正味財産期末残高 | 557,083 | 567,814 | ▲ 10,731 | |

※ 端数調整により、合計が一致しない場合がある。

(11) 正味財産増減計算書(公益事業・共通:事業管理費)

(単位:千円)

| 科目 | 令和5年度決算 A | 令和4年度決算 B | 増減 A-B | 備考 |
|-------------------|-----------|-----------|--------|----|
| I 一般正味財産増減の部 | | | | |
| 1 経常増減の部 | | | | |
| (1) 経常収益 | | | | |
| 基本財産運用収益 | 910 | 870 | 40 | |
| 基本財産運用益振替額 | 910 | 870 | 40 | |
| 特定資産運用益 | 132 | 61 | 71 | |
| 特定資産受取利息 | 132 | 61 | 71 | |
| 受取会費 | 4,400 | 4,355 | 45 | |
| 賛助会費収益 | 4,400 | 4,355 | 45 | |
| 受取負担金 | 620 | 620 | 0 | |
| 県等負担金収益 | 620 | 620 | 0 | |
| 事業収益 | 17,891 | 17,480 | 411 | |
| 県受託事業収益 | 14,730 | 14,725 | 5 | |
| 手数料収益 | 3,161 | 2,755 | 406 | |
| 受取補助金 | 37,224 | 37,225 | ▲1 | |
| 県受取補助金 | 37,224 | 37,225 | ▲1 | |
| 雑収益 | 1,360 | 36 | 1,324 | |
| 受取利息 | 4 | 5 | ▲1 | |
| 雑収益 | 1,357 | 31 | 1,326 | |
| 経常収益計 | 62,538 | 60,647 | 1,891 | |
| (2) 経常費用 | | | | |
| 事業費 | 56,115 | 57,645 | ▲1,530 | |
| 報酬 | 6,375 | 8,498 | ▲2,123 | |
| 給料 | 11,382 | 9,380 | 2,002 | |
| 諸手当 | 10,586 | 10,260 | 326 | |
| 法定福利費 | 6,952 | 7,224 | ▲272 | |
| 福利厚生費 | 45 | 45 | 0 | |
| 旅費(旅費交通費) | 502 | 204 | 298 | |
| 需用費 | 2,640 | 3,161 | ▲521 | |
| 役務費 | 1,749 | 1,796 | ▲47 | |
| 委託費 | 2,905 | 2,679 | 226 | |
| 使用料及び賃借料 | 9,567 | 10,042 | ▲475 | |
| 負担金及び補助金 | 1,209 | 1,192 | 17 | |
| 公課費(租税公課) | 740 | 1,824 | ▲1,084 | |
| 減価償却費 | 304 | 304 | 0 | |
| 退職給付費用 | 1,151 | 1,036 | 115 | |
| 経常費用計 | 56,115 | 57,645 | ▲1,530 | |
| 当期経常増減額 | 6,423 | 3,002 | 3,421 | |
| 2 経常外増減の部 | | | | |
| (1) 経常外収益 | | | | |
| 経常外収益計 | 0 | 0 | 0 | |
| (2) 経常外費用 | | | | |
| 経常外費用計 | 0 | 0 | 0 | |
| 当期経常外増減額 | 0 | 0 | 0 | |
| 他会計振替前当期一般正味財産増減額 | 6,423 | 3,002 | 3,421 | |
| 他会計振替額 | ▲1 | ▲450 | 449 | |
| 当期一般正味財産増減額 | 6,421 | 2,553 | 3,868 | |
| 一般正味財産期首残高 | 16,016 | 13,463 | 2,553 | |
| 一般正味財産期末残高 | 22,437 | 16,016 | 6,421 | |
| II 指定正味財産増減の部 | | | | |
| 基本財産運用収益 | 910 | 870 | 40 | |
| 一般正味財産への振替額 | ▲910 | ▲870 | ▲40 | |
| 当期指定正味財産増減額 | 0 | 0 | 0 | |
| 指定正味財産期首残高 | 121,200 | 121,200 | 0 | |
| 指定正味財産期末残高 | 121,200 | 121,200 | 0 | |
| III 正味財産期末残高 | 143,637 | 137,216 | 6,421 | |

※ 端数調整により、合計が一致しない場合がある。

(12) 正味財産増減計算書(その他事業1:企業育成に係る資金等の支援事業)

(単位:千円)

| 科目 | 令和5年度決算 A | 令和4年度決算 B | 増減 A-B | 備考 |
|-------------------|-----------|-----------|----------|----|
| I 一般正味財産増減の部 | | | | |
| 1 経常増減の部 | | | | |
| (1) 経常収益 | | | | |
| 経常収益計 | 0 | 0 | 0 | |
| (2) 経常費用 | | | | |
| 事業費 | 358 | 263 | 95 | |
| 使用料及び賃借料 | 0 | 210 | ▲ 210 | |
| 退職給付費用 | 125 | 53 | 72 | |
| 経常費用計 | 358 | 263 | 95 | |
| 当期経常増減額 | ▲ 358 | ▲ 263 | ▲ 95 | |
| 2 経常外増減の部 | | | | |
| (1) 経常外収益 | | | | |
| 経常外収益計 | 0 | 0 | 0 | |
| (2) 経常外費用 | | | | |
| 経常外費用計 | 0 | 0 | 0 | |
| 当期経常外増減額 | 0 | 0 | 0 | |
| 他会計振替前当期一般正味財産増減額 | ▲ 358 | ▲ 263 | ▲ 95 | |
| 当期一般正味財産増減額 | ▲ 358 | ▲ 263 | ▲ 95 | |
| 一般正味財産期首残高 | 8,968 | 9,231 | ▲ 263 | |
| 一般正味財産期末残高 | 8,610 | 8,968 | ▲ 358 | |
| II 指定正味財産増減の部 | | | | |
| 当期組合損失 | 0 | ▲ 11,099 | 11,099 | |
| 当期指定正味財産増減額 | 0 | ▲ 11,099 | 11,099 | |
| 指定正味財産期首残高 | 0 | 11,099 | ▲ 11,099 | |
| 指定正味財産期末残高 | 0 | 0 | 0 | |
| III 正味財産期末残高 | 8,610 | 8,968 | ▲ 358 | |

※ 端数調整により、合計が一致しない場合がある。

(13) 正味財産増減計算書(その他事業2:指定管理施設の駐車場管理事業)

(単位:千円)

| 科目 | 令和5年度決算 A | 令和4年度決算 B | 増減 A-B | 備考 |
|---------------|-----------|-----------|---------|----|
| I 一般正味財産増減の部 | | | | |
| 1 経常増減の部 | | | | |
| (1) 経常収益 | | | | |
| 事業収益 | 260,748 | 217,710 | 43,038 | |
| 展示場使用料等収益 | 142,337 | 117,442 | 24,895 | |
| 駐車場使用料収益 | 118,410 | 100,268 | 18,142 | |
| 経常収益計 | 260,748 | 217,710 | 43,038 | |
| (2) 経常費用 | | | | |
| 事業費 | 269,155 | 232,259 | 36,896 | |
| 報酬 | 3,076 | 2,857 | 219 | |
| 給料 | 19,119 | 13,719 | 5,400 | |
| 諸手当 | 6,185 | 4,581 | 1,604 | |
| 法定福利費 | 4,597 | 3,494 | 1,103 | |
| 福利厚生費 | 0 | 0 | 0 | |
| 賃金 | 0 | 200 | ▲ 200 | |
| 旅費(旅費交通費) | 33 | 44 | ▲ 11 | |
| 需用費 | 44,481 | 39,546 | 4,935 | |
| 役務費 | 11,316 | 11,220 | 96 | |
| 委託費 | 87,479 | 72,912 | 14,567 | |
| 使用料及び賃借料 | 3,783 | 3,672 | 111 | |
| 備品購入費 | 1,863 | 947 | 916 | |
| 負担金及び補助金 | 73,032 | 67,528 | 5,504 | |
| 公課費(租税公課) | 11,952 | 9,443 | 2,509 | |
| 貸倒損失 | 0 | 0 | 0 | |
| リース資産減価償却費 | 2,211 | 2,061 | 150 | |
| 退職給付費用 | 27 | 35 | ▲ 8 | |
| 経常費用計 | 269,155 | 232,259 | 36,896 | |
| 当期経常増減額 | ▲ 8,407 | ▲ 14,549 | 6,142 | |
| 2 経常外増減の部 | | | | |
| (1) 経常外収益 | | | | |
| 県管理費用補填金 | 8,407 | 14,549 | ▲ 6,142 | |
| 経常外収益計 | 8,407 | 14,549 | ▲ 6,142 | |
| (2) 経常外費用 | | | | |
| 経常外費用計 | 0 | 0 | 0 | |
| 当期経常外増減額 | 8,407 | 14,549 | ▲ 6,142 | |
| II 指定正味財産増減の部 | | | | |
| 当期指定正味財産増減額 | 0 | 0 | 0 | |
| 指定正味財産期首残高 | 0 | 0 | 0 | |
| 指定正味財産期末残高 | 0 | 0 | 0 | |
| III 正味財産期末残高 | 0 | 0 | 0 | |

※ 端数調整により、合計が一致しない場合がある。

(14) 正味財産増減計算書 (法人会計：一般管理費)

(単位：千円)

| 科目 | 令和5年度決算 A | 令和4年度決算 B | 増減 A-B | 備考 |
|-------------------|-----------|-----------|---------|----|
| I 一般正味財産増減の部 | | | | |
| 1 経常増減の部 | | | | |
| (1) 経常収益 | | | | |
| 特定資産運用益 | 4,409 | 3,478 | 931 | |
| 特定資産受取利息 | 49 | 54 | ▲ 5 | |
| 特定資産運用益振替額 | 4,361 | 3,424 | 937 | |
| 受取会費 | 0 | 0 | 0 | |
| 賛助会費収益 | 0 | 0 | 0 | |
| 受取補助金 | 1,790 | 1,790 | 0 | |
| 県受取補助金 | 1,790 | 1,790 | 0 | |
| 雑収益 | 1 | 1 | 0 | |
| 受取配当金 | 1 | 1 | 0 | |
| 経常収益計 | 6,200 | 5,268 | 932 | |
| (2) 経常費用 | | | | |
| 管理費 | 5,769 | 3,475 | 2,294 | |
| 給料 | 600 | 600 | 0 | |
| 福利厚生費 | 4 | 5 | ▲ 1 | |
| 謝金 (報償費) | 3,386 | 3,375 | 11 | |
| 旅費 (旅費交通費) | 58 | 104 | ▲ 46 | |
| 需用費 | 12 | 12 | 0 | |
| 役員費 | 162 | 55 | 107 | |
| 使用料及び賃借料 | 257 | 192 | 65 | |
| 公課費 (租税公課) | 174 | 174 | 0 | |
| リース資産減価償却費 | 0 | 0 | 0 | |
| 賞与引当金繰入額 | 1,097 | ▲ 1,050 | 2,147 | |
| 経常費用計 | 5,769 | 3,475 | 2,294 | |
| 当期経常増減額 | 431 | 1,793 | ▲ 1,362 | |
| 2 経常外増減の部 | | | | |
| (1) 経常外収益 | | | | |
| 経常外収益計 | 0 | 0 | 0 | |
| (2) 経常外費用 | | | | |
| 経常外費用計 | 0 | 0 | 0 | |
| 当期経常外増減額 | 0 | 0 | 0 | |
| 他会計振替前当期一般正味財産増減額 | 431 | 1,793 | ▲ 1,362 | |
| 当期一般正味財産増減額 | 431 | 1,793 | ▲ 1,362 | |
| 一般正味財産期首残高 | 43,731 | 41,938 | 1,793 | |
| 一般正味財産期末残高 | 44,162 | 43,731 | 431 | |
| II 指定正味財産増減の部 | | | | |
| 特定資産運用収益 | 4,361 | 3,424 | 937 | |
| 一般正味財産への振替額 | ▲ 4,361 | ▲ 3,424 | ▲ 937 | |
| 当期指定正味財産増減額 | 0 | 0 | 0 | |
| 指定正味財産期首残高 | 720,000 | 720,000 | 0 | |
| 指定正味財産期末残高 | 720,000 | 720,000 | 0 | |
| III 正味財産期末残高 | 764,162 | 763,731 | 431 | |

※ 端数調整により、合計が一致しない場合がある。

5 貸借対照表の内訳

(1) 貸借対照表 (総括表)

(単位：千円)

| 科 目 | 令和5年度決算 A | 令和4年度決算 B | 増 減 A-B | 備考 |
|----------------------------|-----------|------------|-----------|----|
| I 資産の部 | | | | |
| 1 流動資産 | | | | |
| 現金 | 1,838 | 1,893 | ▲ 55 | |
| 普通預金 | 223,373 | 206,493 | 16,880 | |
| 未収金 | 331,516 | 312,884 | 18,632 | |
| 未収収益 | 8,829 | 9,517 | ▲ 688 | |
| 立替金 | 0 | 303 | ▲ 303 | |
| 貸倒引当金 | ▲ 1,624 | ▲ 1,676 | 52 | |
| 前払費用 | 919 | 11,897 | ▲ 10,978 | |
| 貸付金 | 74,766 | 77,364 | ▲ 2,598 | |
| 流動資産合計 | 639,617 | 618,675 | 20,942 | |
| 2 固定資産 | | | | |
| (1) 基本財産 | | | | |
| 普通預金 | 1,493 | 100,216 | ▲ 98,723 | |
| 投資有価証券 | 124,707 | 25,984 | 98,723 | |
| 基本財産合計 | 126,200 | 126,200 | 0 | |
| (2) 特定資産 | | | | |
| 技術振興基金引当資産 | 932,265 | 932,265 | 0 | |
| 預金 | 457,930 | 482,256 | ▲ 24,326 | |
| 有価証券 | 474,335 | 450,009 | 24,326 | |
| 科学技術振興基金引当資産 | 1,867,407 | 2,267,407 | ▲ 400,000 | |
| 預金 | 7,062 | 7,370 | ▲ 308 | |
| 有価証券 | 1,860,345 | 2,260,037 | ▲ 399,692 | |
| グループ補助金無利子貸付事業 積立資産 | 0 | 0 | 0 | |
| 預金 | 0 | 0 | 0 | |
| グループ補助金無利子貸付管理 事業基金引当資産 | 4,598,555 | 4,598,555 | 0 | |
| 預金 | 8,579 | 8,582 | ▲ 3 | |
| 有価証券 | 4,589,976 | 4,589,973 | 3 | |
| 出資金 | 0 | 0 | 0 | |
| 建物 | 58,069 | 62,769 | ▲ 4,700 | |
| 什器備品 | 0 | 0 | 0 | |
| ソフトウェア | 2,948 | 4,752 | ▲ 1,804 | |
| 退職給付引当資産 | 43,093 | 39,309 | 3,784 | |
| 預金 | 43,093 | 39,309 | 3,784 | |
| 減価償却引当資産 | 55,329 | 53,765 | 1,564 | |
| グループ補助金無利子貸付事業 支援引当資産 | 117,179 | 95,969 | 21,210 | |
| 事業費均衡化積立資産 | 369,313 | 353,700 | 15,613 | |
| 預金 | 330,317 | 314,706 | 15,611 | |
| 有価証券 | 38,996 | 38,994 | 2 | |
| 割賦設備預り保証金引当資産 | 990 | 990 | 0 | |
| 収支差額変動準備積立資産 | 408 | 67,941 | ▲ 67,533 | |
| リース設備引当準備積立資産 | 0 | 0 | 0 | |
| 貸与原資準備積立資産 | 225,352 | 225,352 | 0 | |
| 預金 | 225,352 | 225,352 | 0 | |
| 特定資産合計 | 8,270,908 | 8,702,774 | ▲ 431,866 | |
| (3) その他固定資産 | | | | |
| 建物附属設備 | 11,062 | 2,863 | 8,199 | |
| 什器備品 | 1,362 | 2,368 | ▲ 1,006 | |
| 電話加入権 | 437 | 437 | 0 | |
| 保証金 | 440 | 420 | 20 | |
| 預託金 | 109 | 109 | 0 | |
| 出資金 | 20 | 20 | 0 | |
| 長期前払費用 | 80 | 841 | ▲ 761 | |
| 長期貸付金 | 565,280 | 650,585 | ▲ 85,305 | |
| リース資産 | 3,353 | 15,275 | ▲ 11,922 | |
| その他固定資産計 | 582,143 | 672,916 | ▲ 90,773 | |
| 固定資産合計 | 8,979,251 | 9,501,891 | ▲ 522,640 | |
| 資産合計 | 9,618,868 | 10,120,566 | ▲ 501,698 | |

| | | | | |
|---------------------|-----------|------------|-----------|--|
| II 負債の部 | | | | |
| 1 流動負債 | | | | |
| 未払金 | 183,969 | 211,042 | ▲ 27,073 | |
| 預り金 | 7,318 | 17,281 | ▲ 9,963 | |
| 賞与引当金 | 13,817 | 12,720 | 1,097 | |
| 前受金 | 18,816 | 8,225 | 10,591 | |
| 仮受金 | 0 | 2,255 | ▲ 2,255 | |
| 1年以内返済予定長期借入金 | 75,632 | 77,364 | ▲ 1,732 | |
| 広島県借入金 | 75,632 | 77,364 | ▲ 1,732 | |
| 1年内返済予定リース債務 | 1,750 | 11,922 | ▲ 10,172 | |
| 流動負債合計 | 301,301 | 340,809 | ▲ 39,508 | |
| 2 固定負債 | | | | |
| 長期借入金 | 5,175,863 | 5,262,034 | ▲ 86,171 | |
| 広島県借入金 | 5,175,863 | 5,262,034 | ▲ 86,171 | |
| グループ補助金無利子貸付事業借入金 | 577,308 | 663,479 | ▲ 86,171 | |
| グループ補助金無利子貸付管理事業借入金 | 4,598,555 | 4,598,555 | 0 | |
| 退職給付引当金 | 43,093 | 39,309 | 3,784 | |
| グループ補助金無利子貸付事業支援引当金 | 117,179 | 95,969 | 21,210 | |
| 科学技術振興基金返還引当金 | 1,867,407 | 2,267,407 | ▲ 400,000 | |
| リース債務 | 1,604 | 3,353 | ▲ 1,749 | |
| 割賦設備・機械保証預り金 | 990 | 990 | 0 | |
| 固定負債合計 | 7,206,136 | 7,669,062 | ▲ 462,926 | |
| 負債合計 | 7,507,438 | 8,009,871 | ▲ 502,433 | |
| III 正味財産の部 | | | | |
| 1 指定正味財産 | | | | |
| 寄付金 | 1,058,465 | 1,058,465 | 0 | |
| 国庫補助金 | 0 | 0 | 0 | |
| 地方公共団体補助金 | 46,560 | 50,650 | ▲ 4,090 | |
| 出資金 | 0 | 0 | 0 | |
| 特定資産運用益 | 45,651 | 36,966 | 8,685 | |
| 指定正味財産合計 | 1,150,675 | 1,146,081 | 4,594 | |
| (うち基本財産への充当額) | 126,200 | 126,200 | 0 | |
| (うち特定資産への充当額) | 1,024,475 | 1,019,881 | 4,594 | |
| 2 一般正味財産 | 960,755 | 964,614 | ▲ 3,859 | |
| (うち基本財産への充当額) | 0 | 0 | 0 | |
| (うち特定資産への充当額) | 619,208 | 680,663 | ▲ 61,455 | |
| 正味財産合計 | 2,111,430 | 2,110,694 | 736 | |
| 負債及び正味財産合計 | 9,618,868 | 10,120,566 | ▲ 501,698 | |

※ 端数調整により合計が一致しない場合がある。

(2) 貸借対照表(公益目的事業合計)

(単位: 千円)

| 科 目 | 令和5年度決算 A | 令和4年度決算 B | 増 減 A-B | 備考 |
|----------------------------|-----------|-----------|-----------|----|
| I 資産の部 | | | | |
| 1 流動資産 | | | | |
| 現金 | 1,801 | 1,809 | ▲ 8 | |
| 普通預金 | 203,198 | 154,631 | 48,567 | |
| 未収金 | 331,516 | 312,884 | 18,632 | |
| 未収収益 | 8,330 | 8,942 | ▲ 612 | |
| 貸倒引当金 | ▲ 1,624 | ▲ 1,676 | 52 | |
| 前払費用 | 919 | 11,897 | ▲ 10,978 | |
| 貸付金 | 74,766 | 77,364 | ▲ 2,598 | |
| 他事業会計貸付金 | 634,120 | 506,010 | 128,110 | |
| 流動資産合計 | 1,253,026 | 1,071,861 | 181,165 | |
| 2 固定資産 | | | | |
| (1) 基本財産 | | | | |
| 普通預金 | 1,493 | 100,216 | ▲ 98,723 | |
| 投資有価証券 | 124,707 | 25,984 | 98,723 | |
| 基本財産合計 | 126,200 | 126,200 | 0 | |
| (2) 特定資産 | | | | |
| 技術振興基金引当資産 | 212,265 | 212,265 | 0 | |
| 預金 | 2,957 | 212,265 | ▲ 209,308 | |
| 科学技術振興基金引当資産 | 1,867,407 | 2,267,407 | ▲ 400,000 | |
| 預金 | 7,062 | 7,370 | ▲ 308 | |
| 有価証券 | 1,860,345 | 2,260,037 | ▲ 399,692 | |
| グループ補助金無利子貸付事業 積立資産 | 0 | 0 | 0 | |
| 預金 | 0 | 0 | 0 | |
| グループ補助金無利子貸付管理 事業基金引当資産 | 4,598,555 | 4,598,555 | 0 | |
| 預金 | 8,579 | 8,582 | ▲ 3 | |
| 有価証券 | 4,589,976 | 4,589,973 | 3 | |
| 建物 | 58,069 | 62,769 | ▲ 4,700 | |
| 什器備品 | 0 | 0 | 0 | |
| ソフトウェア | 2,948 | 4,752 | ▲ 1,804 | |
| 退職給付引当資産 | 20,334 | 16,674 | 3,660 | |
| 預金 | 20,334 | 16,674 | 3,660 | |
| 減価償却引当資産 | 55,329 | 53,765 | 1,564 | |
| グループ補助金無利子貸付事業 支援引当資産 | 117,179 | 95,969 | 21,210 | |
| 事業費均衡化積立資産 | 317,659 | 302,119 | 15,540 | |
| 預金 | 278,663 | 263,125 | 15,538 | |
| 有価証券 | 38,996 | 38,994 | 2 | |
| 割賦設備預り保証金引当資産 | 990 | 990 | 0 | |
| 収支差額変動準備積立資産 | 408 | 67,941 | ▲ 67,533 | |
| リース設備引当準備積立資産 | 0 | 0 | 0 | |
| 貸与原資準備積立資産 | 225,352 | 225,352 | 0 | |
| 預金 | 225,352 | 225,352 | 0 | |
| 特定資産合計 | 7,476,495 | 7,908,559 | ▲ 432,064 | |
| (3) その他固定資産 | | | | |
| 建物附属設備 | 11,062 | 2,863 | 8,199 | |
| 什器備品 | 1,362 | 2,368 | ▲ 1,006 | |
| 預託金 | 28 | 28 | 0 | |
| 長期前払費用 | 80 | 841 | ▲ 761 | |
| 長期貸付金 | 565,280 | 650,585 | ▲ 85,305 | |
| リース資産 | 3,353 | 15,275 | ▲ 11,922 | |
| その他固定資産計 | 581,165 | 671,959 | ▲ 90,794 | |
| 固定資産合計 | 8,183,860 | 8,706,718 | ▲ 522,858 | |
| 資産合計 | 9,436,886 | 9,778,579 | ▲ 341,693 | |

| | | | | |
|---------------------|-----------|-----------|-----------|--|
| II 負債の部 | | | | |
| 1 流動負債 | | | | |
| 未払金 | 183,745 | 185,103 | ▲ 1,358 | |
| 預り金 | 788 | 3,276 | ▲ 2,488 | |
| 前受金 | 18,816 | 8,225 | 10,591 | |
| 仮受金 | 0 | 2,255 | ▲ 2,255 | |
| 1年以内返済予定長期借入金 | 75,632 | 77,364 | ▲ 1,732 | |
| 広島県借入金 | 75,632 | 77,364 | ▲ 1,732 | |
| 1年内返済予定リース債務 | 1,750 | 11,922 | ▲ 10,172 | |
| 他会計借入金 | 634,120 | 506,010 | 128,110 | |
| 流動負債合計 | 914,850 | 794,155 | 120,695 | |
| 2 固定負債 | | | | |
| 長期借入金 | 5,175,863 | 5,262,034 | ▲ 86,171 | |
| 広島県借入金 | 5,175,863 | 5,262,034 | ▲ 86,171 | |
| グループ補助金無利子貸付事業借入金 | 577,308 | 663,479 | ▲ 86,171 | |
| グループ補助金無利子貸付管理事業借入金 | 4,598,555 | 4,598,555 | 0 | |
| 退職給付引当金 | 20,334 | 16,674 | 3,660 | |
| グループ補助金無利子貸付事業支援引当金 | 117,179 | 95,969 | 21,210 | |
| 科学技術振興基金返還引当金 | 1,867,407 | 2,267,407 | ▲ 400,000 | |
| リース債務 | 1,604 | 3,353 | ▲ 1,749 | |
| 割賦設備・機械保証預り金 | 990 | 990 | 0 | |
| 固定負債合計 | 7,183,377 | 7,646,428 | ▲ 463,051 | |
| 負債合計 | 8,098,227 | 8,440,583 | ▲ 342,356 | |
| III 正味財産の部 | | | | |
| 1 指定正味財産 | | | | |
| 寄付金 | 338,465 | 338,465 | 0 | |
| 国庫補助金 | 0 | 0 | 0 | |
| 地方公共団体補助金 | 46,560 | 50,650 | ▲ 4,090 | |
| 特定資産運用益 | 45,651 | 36,966 | 8,685 | |
| 指定正味財産合計 | 430,675 | 426,081 | 4,594 | |
| (うち基本財産への充当額) | 126,200 | 126,200 | 0 | |
| (うち特定資産への充当額) | 304,475 | 299,881 | 4,594 | |
| 2 一般正味財産 | 907,983 | 911,915 | ▲ 3,932 | |
| (うち基本財産への充当額) | 0 | 0 | 0 | |
| (うち特定資産への充当額) | 567,555 | 629,083 | ▲ 61,528 | |
| 正味財産合計 | 1,338,659 | 1,337,996 | 663 | |
| 負債及び正味財産合計 | 9,436,886 | 9,778,579 | ▲ 341,693 | |

※ 端数調整により合計が一致しない場合がある。

(3) 貸借対照表 (収益等事業合計)

(単位: 千円)

| 科 目 | 令和5年度決算 A | 令和4年度決算 B | 増 減 A-B | 備考 |
|---------------|-----------|-----------|----------|----|
| I 資産の部 | | | | |
| 1 流動資産 | | | | |
| 普通預金 | 0 | 10,750 | ▲ 10,750 | |
| 流動資産合計 | 0 | 10,750 | ▲ 10,750 | |
| 2 固定資産 | | | | |
| (1) 基本財産 | | | | |
| 基本財産合計 | 0 | 0 | 0 | |
| (2) 特定資産 | | | | |
| 出資金 | 0 | 0 | 0 | |
| 退職給付引当資産 | 3,360 | 3,234 | 126 | |
| 預金 | 3,360 | 3,234 | 126 | |
| 事業費均衡化積立資産 | 8,579 | 8,937 | ▲ 358 | |
| 預金 | 8,579 | 8,937 | ▲ 358 | |
| 特定資産合計 | 11,939 | 12,171 | ▲ 232 | |
| (3) その他固定資産 | | | | |
| 預託金 | 31 | 31 | 0 | |
| その他固定資産計 | 31 | 31 | 0 | |
| 固定資産合計 | 11,969 | 12,202 | ▲ 233 | |
| 資産合計 | 11,969 | 22,952 | ▲ 10,983 | |
| II 負債の部 | | | | |
| 1 流動負債 | | | | |
| 未払金 | 0 | 0 | 0 | |
| 預り金 | 0 | 10,750 | ▲ 10,750 | |
| 流動負債合計 | 0 | 10,750 | ▲ 10,750 | |
| 2 固定負債 | | | | |
| 退職給付引当金 | 3,360 | 3,234 | 126 | |
| 固定負債合計 | 3,360 | 3,234 | 126 | |
| 負債合計 | 3,360 | 13,984 | ▲ 10,624 | |
| III 正味財産の部 | | | | |
| 1 指定正味財産 | | | | |
| 出資金 | 0 | 0 | 0 | |
| 指定正味財産合計 | 0 | 0 | 0 | |
| (うち基本財産への充当額) | 0 | 0 | 0 | |
| (うち特定資産への充当額) | 0 | 0 | 0 | |
| 2 一般正味財産 | 8,610 | 8,968 | ▲ 358 | |
| (うち基本財産への充当額) | 0 | 0 | 0 | |
| (うち特定資産への充当額) | 8,579 | 8,937 | ▲ 358 | |
| 正味財産合計 | 8,610 | 8,968 | ▲ 358 | |
| 負債及び正味財産合計 | 11,969 | 22,952 | ▲ 10,983 | |

※ 端数調整により合計が一致しない場合がある。

(4) 貸借対照表 (法人会計)

(単位:千円)

| 科 目 | 令和5年度決算 A | 令和4年度決算 B | 増 減 A-B | 備考 |
|---------------|-----------|-----------|-----------|----|
| I 資産の部 | | | | |
| 1 流動資産 | | | | |
| 現金 | 37 | 84 | ▲ 47 | |
| 普通預金 | 20,175 | 41,113 | ▲ 20,938 | |
| 未収収益 | 499 | 575 | ▲ 76 | |
| 立替金 | 0 | 303 | ▲ 303 | |
| 流動資産合計 | 20,711 | 42,074 | ▲ 21,363 | |
| 2 固定資産 | | | | |
| (1) 基本財産 | | | | |
| 基本財産合計 | 0 | 0 | 0 | |
| (2) 特定資産 | | | | |
| 技術振興基金引当資産 | 720,000 | 720,000 | 0 | |
| 預金 | 454,974 | 269,991 | 184,983 | |
| 有価証券 | 265,026 | 450,009 | ▲ 184,983 | |
| 退職給付引当資産 | 19,400 | 19,400 | 0 | |
| 預金 | 19,400 | 19,400 | 0 | |
| 事業費均衡化積立資産 | 43,075 | 42,644 | 431 | |
| 預金 | 43,075 | 42,644 | 431 | |
| 特定資産合計 | 782,475 | 782,044 | 431 | |
| (3) その他固定資産 | | | | |
| 電話加入権 | 437 | 437 | 0 | |
| 保証金 | 440 | 420 | 20 | |
| 預託金 | 50 | 50 | 0 | |
| 出資金 | 20 | 20 | 0 | |
| その他固定資産計 | 947 | 927 | 20 | |
| 固定資産合計 | 783,422 | 782,971 | 451 | |
| 資産合計 | 804,133 | 825,045 | ▲ 20,912 | |
| II 負債の部 | | | | |
| 1 流動負債 | | | | |
| 未払金 | 224 | 25,939 | ▲ 25,715 | |
| 預り金 | 6,530 | 3,255 | 3,275 | |
| 賞与引当金 | 13,817 | 12,720 | 1,097 | |
| 流動負債合計 | 20,571 | 41,914 | ▲ 21,343 | |
| 2 固定負債 | | | | |
| 退職給付引当金 | 19,400 | 19,400 | 0 | |
| 固定負債合計 | 19,400 | 19,400 | 0 | |
| 負債合計 | 39,971 | 61,314 | ▲ 21,343 | |
| III 正味財産の部 | | | | |
| 1 指定正味財産 | | | | |
| 寄付金 | 720,000 | 720,000 | 0 | |
| 指定正味財産合計 | 720,000 | 720,000 | 0 | |
| (うち基本財産への充当額) | 0 | 0 | 0 | |
| (うち特定資産への充当額) | 720,000 | 720,000 | 0 | |
| 2 一般正味財産 | 44,162 | 43,731 | 431 | |
| (うち基本財産への充当額) | 0 | 0 | 0 | |
| (うち特定資産への充当額) | 43,075 | 42,644 | 431 | |
| 正味財産合計 | 764,162 | 763,731 | 431 | |
| 負債及び正味財産合計 | 804,133 | 825,045 | ▲ 20,912 | |

※ 端数調整により合計が一致しない場合がある。

(5) 貸借対照表 (内部取引消去)

(単位：千円)

| 科 目 | 令和5年度決算 A | 令和4年度決算 B | 増 減 A-B | 備考 |
|---------------|-----------|-----------|-----------|----|
| I 資産の部 | | | | |
| 1 流動資産 | | | | |
| 他事業会計貸付金 | ▲ 634,120 | ▲ 506,010 | ▲ 128,110 | |
| 流動資産合計 | ▲ 634,120 | ▲ 506,010 | ▲ 128,110 | |
| 2 固定資産 | | | | |
| (1) 基本財産 | | | | |
| 基本財産合計 | 0 | 0 | 0 | |
| (2) 特定資産 | | | | |
| 特定資産合計 | 0 | 0 | 0 | |
| (3) その他固定資産 | | | | |
| その他固定資産計 | 0 | 0 | 0 | |
| 固定資産合計 | 0 | 0 | 0 | |
| 資産合計 | ▲ 634,120 | ▲ 506,010 | ▲ 128,110 | |
| II 負債の部 | | | | |
| 1 流動負債 | | | | |
| 他会計借入金 | ▲ 634,120 | ▲ 506,010 | ▲ 128,110 | |
| 流動負債合計 | ▲ 634,120 | ▲ 506,010 | ▲ 128,110 | |
| 2 固定負債 | | | | |
| 固定負債合計 | 0 | 0 | 0 | |
| 負債合計 | ▲ 634,120 | ▲ 506,010 | ▲ 128,110 | |
| III 正味財産の部 | | | | |
| 1 指定正味財産 | | | | |
| 指定正味財産合計 | 0 | 0 | 0 | |
| (うち基本財産への充当額) | 0 | 0 | 0 | |
| (うち特定資産への充当額) | 0 | 0 | 0 | |
| 2 一般正味財産 | 0 | 0 | 0 | |
| (うち基本財産への充当額) | 0 | 0 | 0 | |
| (うち特定資産への充当額) | 0 | 0 | 0 | |
| 正味財産合計 | 0 | 0 | 0 | |
| 負債及び正味財産合計 | ▲ 634,120 | ▲ 506,010 | ▲ 128,110 | |

※ 端数調整により合計が一致しない場合がある。

出資法人経営状況説明書

1 法人の概要（令和6年6月20日現在）

(1) 基本情報

| | | | |
|-------|-------------------|------|-------------------|
| 法人の名称 | 株式会社広島テクノプラザ | 所管課 | 商工労働局イノベーション推進チーム |
| 所在地 | 広島県東広島市鏡山三丁目13-26 | 設立登記 | 平成2年4月26日 |

| | | | | | |
|---------|--|--|---------------|-------|-----------|
| 基本財産等の額 | 100,000千円(※1) | うち県出資額 | 800,000千円(※2) | 県出資比率 | 31.1%(※3) |
| 県以外の出資者 | ○国・市 900,000千円(35.0%) ○企業 870,000千円(33.9%) (自己株式取得前:985,000千円) | (独)中小企業基盤整備機構 600,000千円 東広島市 300,000千円 マツダ(株) 205,000千円 中国電力(株) 100,000千円 (株)広島銀行 100,000千円 ほか | | | |

※1 減資前は2,685,000千円 ※2 株式の取得価格 ※3 現時点の発行株式数に対する県の持株比率

| | |
|------|--|
| 設立目的 | 頭脳立地構想に基づく県内産業の技術高度化を支援する中核的施設の設置・運営 |
| 業務概要 | 1 研究開発支援事業(貸室・研究開発機器の賃貸、技術情報提供等) 2 人材育成支援事業(技術研修、EMC対策技術研修の実施等) 3 産学官交流促進事業(各研究会事務局として講演会の開催等) |

(2) 役・職員の状況

| 区分 | 役職員数 | 役職員数 | | | 備考 |
|--------|------|------|------|-----|----|
| | | 県職員 | 元県職員 | その他 | |
| 常勤役員数 | 4人 | 0人 | 2人 | 2人 | |
| 非常勤役員数 | 8人 | 2人 | 0人 | 6人 | |
| 常勤職員数 | 18人 | 0人 | 1人 | 17人 | |

| 役職 | 氏名 | 県職員である者 | 備考 |
|---------|--------|--------------|----|
| 代表取締役社長 | 菊間 秀樹 | | 常勤 |
| 代表取締役専務 | 小早川 一英 | | 常勤 |
| 常務取締役 | 山田 秀樹 | | 常勤 |
| 取締役 | 梅田 泰生 | 商工労働局長 | |
| 取締役 | 尾村 尚樹 | 農林水産局付(東広島市) | |
| 取締役 | 古屋 慎一郎 | | |

| 役職 | 氏名 | 県職員である者 | 備考 |
|-------|-------|---------|----|
| 取締役 | 桑原 立人 | | |
| 取締役 | 木下 博雄 | | |
| 取締役 | 小早川 孝 | | |
| 常勤監査役 | 山藤 哲也 | | 常勤 |
| 監査役 | 國久 政則 | | |
| 監査役 | 大原 一也 | | |

(3) 組織の概要

| | |
|---|----|
| <pre> graph TD A[代表取締役社長] --- B[代表取締役専務] A --- C[常務取締役] C --- D[企画管理部長] C --- E[EMCセンター長] C --- F[測定分析部長] C --- G[研修部長] D --- H[総務・施設管理担当 (5人)※] E --- I[EMC担当 (10人)※] F --- J[機械・材料試験、分析担当 (1人)※] G --- K[研修担当 (2人)※] L[常勤監査役] </pre> <p style="text-align: center;">※ 部長、センター長を含む</p> | 備考 |
|---|----|

2 令和6年度事業計画

(1) 事業計画

(単位：千円)

| 事業名 | 事業内容 | 令和6年度 | 令和5年度 | 増減 |
|-------------|--|---------|---------|-------|
| 1 研究開発支援事業 | ・貸室や研究開発機器（EMC試験設備等）の賃貸 ・県内中小企業等への適切な技術情報提供 | 356,355 | 347,369 | 8,986 |
| 2 人材育成支援事業 | ・技術研修講座の実施 ・EMC対策技術研修の実施 | | | |
| 3 産学官交流促進事業 | ・広島県EMC研究会や広島県音・振動技術研究会等の事務局として、技術講習会・講演会等を開催 | | | |
| 合計 | | 356,355 | 347,369 | 8,986 |

【特記事項】

電気自動車用部品対応電波暗室（Eチャンバー）運営に要する経費の増等

(2) 予想損益計算書

(単位：千円)

| 区分 | | 令和6年度 | 令和5年度 | 増減 | 主な増減理由 |
|---------------------|-------------|---------|---------|--------|------------------|
| 営業利益 | 売上高 ① | 400,400 | 400,100 | 300 | |
| | 売上原価 ② | 286,269 | 273,573 | 12,696 | Eチャンバー運営経費の増 |
| | 販売費・一般管理費 ③ | 70,086 | 73,796 | ▲3,710 | 人件費の減 |
| | 計 ④=①-②-③ | 44,045 | 52,731 | ▲8,686 | |
| 経常利益 | 営業外収益 ⑤ | 2,470 | 1,950 | 520 | 受取利息の増 |
| | 営業外費用 ⑥ | 200 | 0 | 200 | インボイス制度による損失を見込む |
| | 計 ⑦=④+⑤-⑥ | 46,315 | 54,681 | ▲8,366 | |
| | 特別利益 ⑧ | 0 | 0 | 0 | |
| | 特別損失 ⑨ | 0 | 0 | 0 | |
| 税金等調整前当期純利益 ⑩=⑦+⑧-⑨ | | 46,315 | 54,681 | ▲8,366 | |
| 法人税等 ⑪ | | 13,018 | 15,194 | ▲2,176 | 収益減による法人税の減 |
| 当期純利益(損失) ⑫=⑩-⑪ | | 33,297 | 39,487 | ▲6,190 | |

※ 端数調整により合計が一致しない場合がある。

3 令和5年度事業報告

(1) 事業報告

(単位：千円)

| 事業名 | 事業内容 | 令和5年度 | 令和4年度 | 増減 |
|-------------|--|---------|---------|---------|
| 1 研究開発支援事業 | ・貸室や研究開発機器（EMC試験設備等）の貸貸 ・県内中小企業等への適切な技術情報提供 | 326,932 | 345,736 | ▲18,804 |
| 2 人材育成支援事業 | ・技術研修講座の実施 ・EMC対策技術研修の実施 | | | |
| 3 産学官交流促進事業 | ・広島県EMC研究会や広島県音・振動技術研究会等の事務局として、技術講習会・講演会等を開催 | | | |
| 合計 | | 326,932 | 345,736 | ▲18,804 |

【特記事項】

減価償却費の減及び売上減による変動費の減等
(減価償却費▲6,590千円、消耗品費▲4,838千円、修繕費▲4,014千円)

(2) 損益計算書

(単位：千円)

| 区分 | 令和5年度 | 令和4年度 | 増減 | 主な増減理由 | |
|---------------------|-------------|---------|----------|----------|---------------|
| 営業利益 | 売上高 ① | 323,736 | 401,743 | ▲ 78,007 | EMC事業売上の減 |
| | 売上原価 ② | 257,318 | 278,500 | ▲ 21,182 | 減価償却費、消耗品費等の減 |
| | 販売費・一般管理費 ③ | 69,613 | 67,235 | 2,378 | 水道光熱費等の増 |
| | 計 ④=①-②-③ | ▲ 3,196 | 56,007 | ▲ 59,203 | |
| 経常利益 | 営業外収益 ⑤ | 2,416 | 2,276 | 140 | |
| | 営業外費用 ⑥ | 91 | 0 | 91 | |
| | 計 ⑦=④+⑤-⑥ | ▲ 870 | 58,283 | ▲ 59,153 | |
| 特別利益 | 特別利益 ⑧ | 0 | 0 | 0 | |
| | 特別損失 ⑨ | 0 | 0 | 0 | |
| 税金等調整前当期純利益 ⑩=⑦+⑧-⑨ | ▲ 870 | 58,283 | ▲ 59,153 | | |
| 法人税等 ⑪ | 977 | 18,120 | ▲ 17,143 | | |
| 当期純利益(損失) ⑫=⑩-⑪ | ▲ 1,847 | 40,163 | ▲ 42,010 | | |

※ 端数調整により合計が一致しない場合がある。

(3) 貸借対照表

(単位：千円)

| 区分 | 令和5年度末 | 令和4年度末 | 増減 | 主な増減理由 | |
|----------------|-------------|-----------|-----------|----------|----------|
| 資産 | 流動資産 | 839,842 | 795,621 | 44,221 | 現金預金等の増 |
| | 固定資産 | 1,284,905 | 1,312,622 | ▲ 27,717 | 固定資産の償却減 |
| | 資産計 | 2,124,747 | 2,108,243 | 16,504 | |
| 負債 | 流動負債 | 58,424 | 34,795 | 23,629 | 未払金の増 |
| | 固定負債 | 22,181 | 19,233 | 2,948 | |
| | 負債計 ① | 80,605 | 54,029 | 26,576 | |
| 純資産 | 資本金 | 100,000 | 100,000 | 0 | |
| | 剰余金(累積欠損金)等 | 2,029,966 | 2,040,038 | ▲ 10,072 | |
| | 評価・換算差額等 | ▲ 85,824 | ▲ 85,824 | 0 | |
| | 純資産計 ② | 2,044,142 | 2,054,214 | ▲ 10,072 | |
| 負債・純資産合計 ③=①+② | 2,124,747 | 2,108,243 | 16,504 | | |

※ 端数調整により合計が一致しない場合がある。

(4) 株主資本等変動計算書

(単位：千円)

| 区分 | 令和5年度 | 令和4年度 | 増減 | 主な増減理由 | |
|----------------|-----------|-----------|----------|----------|-------------|
| 資本金 ① | 100,000 | 100,000 | 0 | | |
| 資本剰余金 ② | 1,788,103 | 1,788,103 | 0 | | |
| 利益剰余金 | 利益準備金 | 4,985 | 4,163 | 822 | |
| | 圧縮積立金 | 0 | 0 | 0 | |
| | 繰越利益剰余金 | 236,877 | 247,771 | ▲ 10,894 | 配当及び純損失による減 |
| | 計 ③ | 241,863 | 251,935 | ▲ 10,072 | |
| 株主資本合計 ④=①+②+③ | 2,129,966 | 2,140,038 | ▲ 10,072 | | |
| 評価・換価差額等 ⑤ | ▲ 85,824 | ▲ 85,824 | 0 | | |
| 純資産合計 ⑥=④+⑤ | 2,044,142 | 2,054,214 | ▲ 10,072 | | |

(5) 県からの財政的支援

(単位：千円)

| 区分 | 令和5年度 | 令和4年度 | 増減 | 主な増減理由 |
|---------------|-------|-------|----|--------|
| 補助金等 | 0 | 0 | 0 | |
| 委託料 | 1,461 | 1,461 | 0 | |
| 貸付金 | 0 | 0 | 0 | |
| その他(追加出資等) | 0 | 0 | 0 | |
| 合計 | 1,461 | 1,461 | 0 | |
| 借入金残高(期末残高) | 0 | 0 | 0 | |
| 債務保証額(期末残高) | 0 | 0 | 0 | |
| 損失補償契約に係る債務残高 | 0 | 0 | 0 | |

【県の財政的支援の目的・内容等】

委託料

- ・西部工業技術センター生産技術アカデミー保守(1,461千円)

(6) 経営健全化計画の推進状況など特記事項

- ・車載用機器の開発が一時的に減少したことから、令和5年度は経常損失が発生したが、令和6年度は広島大学と整備する新たな検査施設の運用開始を見込み、研究開発支援事業の利用拡大を図り、黒字化を見込む。
- ・経営健全化の進展にあわせて、県は有償貸付け(1/2減免)の県有地を、平成30年度から減免措置無しとして貸付けを行っている。
- ・「中期経営計画～Towards new growth!～」に基づき、令和3年度から令和5年度までの間、「お客様第一主義」による価値向上、「最高の技術サービス」の実現、「ブランド力」の強化の3つの基本姿勢のもと、経営基盤の拡大と安定の実現に努めている。

4 損益計算書の内訳

(単位：千円)

| 科 目 | 令和5年度決算 A | 令和4年度決算 B | 増 減 A-B | 備考 |
|----------------|-----------|-----------|----------|----|
| I 売上高 | | | | |
| 貸室事業 | 91,438 | 87,943 | 3,495 | |
| 貸会議室事業 | 7,097 | 7,730 | ▲ 633 | |
| 宿泊事業 | 29,219 | 22,398 | 6,821 | |
| EMC事業 | 150,594 | 239,550 | ▲ 88,956 | |
| 機械・分析事業 | 19,294 | 21,613 | ▲ 2,319 | |
| 研修事業 | 24,760 | 21,176 | 3,584 | |
| 施設管理受託事業 | 1,329 | 1,329 | 0 | |
| 売上高合計 | 323,736 | 401,743 | ▲ 78,007 | |
| II 売上原価 | 257,318 | 278,500 | ▲ 21,182 | |
| 売上総利益 | 66,417 | 123,243 | ▲ 56,826 | |
| III 販売費及び一般管理費 | | | | |
| 役員報酬 | 10,303 | 12,353 | ▲ 2,050 | |
| 給与手当 | 19,065 | 16,242 | 2,823 | |
| 賞与 | 3,175 | 3,400 | ▲ 225 | |
| 法定福利費 | 4,011 | 3,925 | 86 | |
| 退職給付費用 | 596 | 532 | 64 | |
| 福利厚生費 | 401 | 332 | 69 | |
| 旅費交通費 | 1,051 | 1,518 | ▲ 467 | |
| 通信費 | 933 | 470 | 463 | |
| 交際費 | 0 | 207 | ▲ 207 | |
| 減価償却費 | 15,102 | 15,260 | ▲ 158 | |
| 地代家賃 | 1,975 | 1,975 | 0 | |
| リース料 | 0 | 0 | 0 | |
| 保険料 | 138 | 158 | ▲ 20 | |
| 修繕費 | 338 | 344 | ▲ 6 | |
| 水道光熱水費 | 4,101 | 3,927 | 174 | |
| ガソリン代 | 42 | 28 | 14 | |
| 消耗品費 | 2,192 | 607 | 1,585 | |
| 租税公課 | 3,513 | 3,569 | ▲ 56 | |
| 保守費 | 0 | 0 | 0 | |
| 広告宣伝費 | 0 | 0 | 0 | |
| 支払手数料 | 2,114 | 1,892 | 222 | |
| 諸会費 | 155 | 110 | 45 | |
| 新聞図書費 | 134 | 120 | 14 | |
| 貸倒引当金繰入 | 50 | 65 | ▲ 15 | |
| 会議費 | 89 | 95 | ▲ 6 | |
| 雑費 | 127 | 97 | 30 | |
| 販売費及び一般管理費合計 | 69,613 | 67,235 | 2,378 | |
| 営業利益 | ▲ 3,196 | 56,007 | ▲ 59,203 | |
| IV 営業外収益 | | | | |
| 受取利息 | 1,818 | 1,769 | 49 | |
| 雑収入 | 598 | 507 | 91 | |
| 営業外収益合計 | 2,416 | 2,276 | 140 | |
| V 営業外費用 | | | | |
| 雑損失 | 91 | 0 | 91 | |
| 支払利息 | 0 | 0 | 0 | |
| 雑損失 | 0 | 0 | 0 | |
| 営業外費用合計 | 91 | 0 | 91 | |
| 経常利益（損益） | ▲ 870 | 58,283 | ▲ 59,153 | |
| VI 特別損失 | | | | |
| 固定資産除却損 | 0 | 0 | 0 | |
| 特別損失合計 | 0 | 0 | 0 | |
| 税引前当期純利益（損益） | ▲ 870 | 58,283 | ▲ 59,153 | |
| 法人税、住民税及び事業税 | 977 | 18,120 | ▲ 17,143 | |
| 当期純利益 | ▲ 1,847 | 40,163 | ▲ 42,010 | |

※ 端数調整により、合計が一致しない場合がある。

5 貸借対照表の内訳

(単位：千円)

| 科 目 | 令和5年度決算 A | 令和4年度決算 B | 増 減 A-B | 備考 |
|--------------|-----------|-----------|----------|----|
| I 資産の部 | | | | |
| 1 流動資産 | | | | |
| 現金預金 | 775,992 | 728,196 | 47,796 | |
| 売掛金 | 41,686 | 64,616 | ▲ 22,930 | |
| 有価証券 | 0 | 0 | 0 | |
| 前払費用 | 6,186 | 420 | 5,766 | |
| 未収収益 | 892 | 766 | 126 | |
| 未収入金 | 2,115 | 1,620 | 495 | |
| 未収還付法人税等 | 8,379 | 0 | 8,379 | |
| 未収消費税等 | 4,589 | 0 | 4,589 | |
| 流動資産合計 | 839,842 | 795,621 | 44,221 | |
| 2 固定資産 | | | | |
| (1) 有形固定資産 | | | | |
| 建物 | 705,777 | 733,389 | ▲ 27,612 | |
| 建物附属設備 | 334,498 | 362,481 | ▲ 27,983 | |
| 構築物 | 17,225 | 18,702 | ▲ 1,477 | |
| 機械装置 | 0 | 0 | 0 | |
| 車両運搬具 | 0 | 0 | 0 | |
| 工具器具備品 | 82,022 | 92,305 | ▲ 10,283 | |
| 建物仮勘定 | 39,980 | 0 | 39,980 | |
| 有形固定資産合計 | 1,179,504 | 1,206,879 | ▲ 27,375 | |
| (2) 無形固定資産 | | | | |
| 電話加入権 | 273 | 273 | 0 | |
| ソフトウェア | 5,111 | 5,452 | ▲ 341 | |
| 無形固定資産合計 | 5,384 | 5,726 | ▲ 342 | |
| (3) 投資その他の資産 | | | | |
| 投資有価証券 | 100,000 | 100,000 | 0 | |
| 出資金 | 6 | 6 | 0 | |
| 預託金 | 10 | 10 | 0 | |
| 投資その他の資産合計 | 100,016 | 100,016 | 0 | |
| 固定資産合計 | 1,284,905 | 1,312,622 | ▲ 27,717 | |
| 資産合計 | 2,124,747 | 2,108,243 | 16,504 | |
| II 負債の部 | | | | |
| 1 流動負債 | | | | |
| 未払金 | 50,431 | 12,287 | 38,144 | |
| 預り金 | 3,526 | 3,472 | 54 | |
| 未払法人税等 | 188 | 8,959 | ▲ 8,771 | |
| 未払消費税 | 0 | 6,786 | ▲ 6,786 | |
| 前受金 | 4,277 | 3,290 | 987 | |
| 流動負債合計 | 58,424 | 34,795 | 23,629 | |
| 2 固定負債 | | | | |
| 預り敷金 | 12,822 | 11,257 | 1,565 | |
| 退職給付引当金 | 9,358 | 7,975 | 1,383 | |
| 固定負債合計 | 22,181 | 19,233 | 2,948 | |
| 負債合計 | 80,605 | 54,029 | 26,576 | |
| III 純資産の部 | | | | |
| 1 株主資本 | | | | |
| (1) 資本金 | 100,000 | 100,000 | 0 | |
| (2) 資本剰余金 | | | | |
| その他資本剰余金 | 1,788,103 | 1,788,103 | 0 | |
| 資本剰余金合計 | 1,788,103 | 1,788,103 | 0 | |
| (3) 利益剰余金 | | | | |
| 利益準備金 | 4,985 | 4,163 | 822 | |
| 繰越利益剰余金 | 236,877 | 247,771 | ▲ 10,894 | |
| 利益剰余金合計 | 241,863 | 251,935 | ▲ 10,072 | |
| (4) 自己株式 | ▲ 85,824 | ▲ 85,824 | 0 | |
| 株主資本合計 | 2,044,142 | 2,054,214 | ▲ 10,072 | |
| 純資産合計 | 2,044,142 | 2,054,214 | ▲ 10,072 | |
| 負債及び純資産合計 | 2,124,747 | 2,108,243 | 16,504 | |

※ 端数調整により、合計が一致しない場合がある。

出資法人経営状況説明書

1 法人の概要（令和6年6月20日現在）

(1) 基本情報

| | | | |
|-------|----------------------|---------|-------------------|
| 法人の名称 | 株式会社 ひろしまイノベーション推進機構 | 所 管 課 | 商工労働局イノベーション推進チーム |
| 所 在 地 | 広島市中区袋町3-17 シシヨービル | 設 立 登 記 | 平成23年5月24日 |

| | | | | | |
|---------|-----------|--------|-----------|-------|------|
| 基本財産等の額 | 100,000千円 | うち県出資額 | 100,000千円 | 県出資比率 | 100% |
| 県以外の出資者 | なし | | | | |

| | |
|------|--|
| 設立目的 | 企業が成長性の高い新たな事業展開等を図ろうとする際に、資金、経営ノウハウ等必要な経営資源を提供することにより、企業の成長を支援し、将来にわたって新たな雇用の創出や県内所得の拡大等を図る。 |
| 業務概要 | 県の出資を中心に組成したひろしまイノベーション推進第1号投資事業有限責任組合及び民間の出資を中心に組成した同2号投資事業有限責任組合、ふるさと連携応援ファンド投資事業有限責任組合の資金により、成長が見込まれる企業へ出資（株式取得等）し、併せて経営参加型の支援を行うことなどにより、出資先企業の成長を促進する。 |

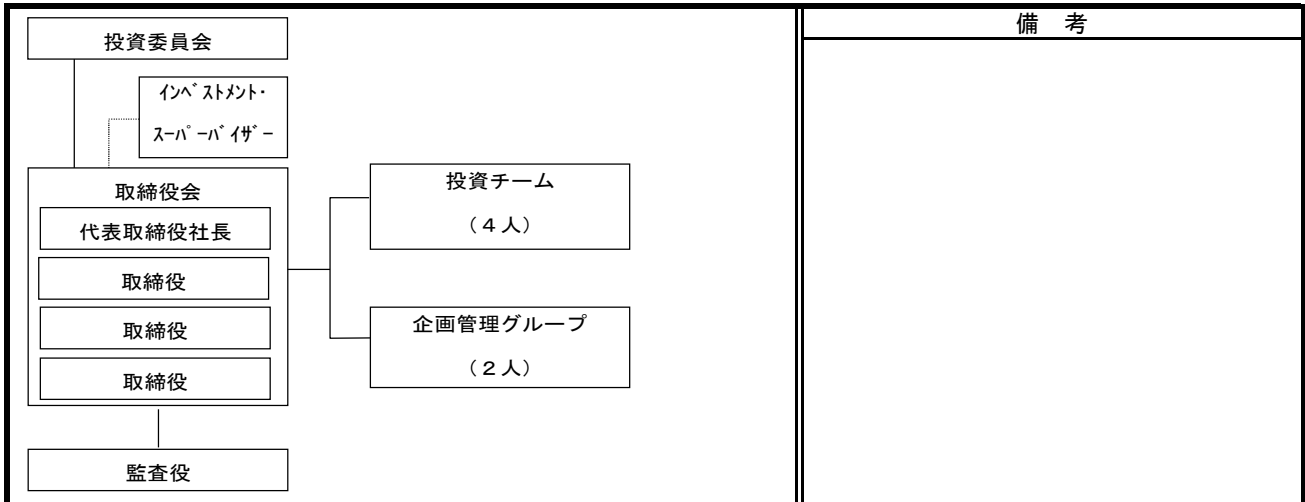
(2) 役・職員の状況

| 区 分 | 役職員数 | 備 考 | | |
|-------------|------|-----|------|-----|
| | | 県職員 | 元県職員 | その他 |
| 常 勤 役 員 数 | 1 人 | 0 人 | 0 人 | 1 人 |
| 非 常 勤 役 員 数 | 4 人 | 0 人 | 0 人 | 4 人 |
| 常 勤 職 員 数 | 6 人 | 0 人 | 0 人 | 6 人 |

| 役 職 | 氏 名 | 県職員である者 | 備考 |
|---------|--------|---------|----|
| 代表取締役社長 | 熊谷 賢一 | | 常勤 |
| 取締役 | 尾崎 清 | | |
| 取締役 | 石橋 三千男 | | |
| 取締役 | 原田 靖博 | | |
| 監査役 | 石原 広一 | | |

| 役 職 | 氏 名 | 県職員である者 | 備考 |
|-----|-----|---------|----|
| | | | |
| | | | |
| | | | |
| | | | |
| | | | |
| | | | |

(3) 組織の概要



2 令和6年度事業計画

(1) 事業計画

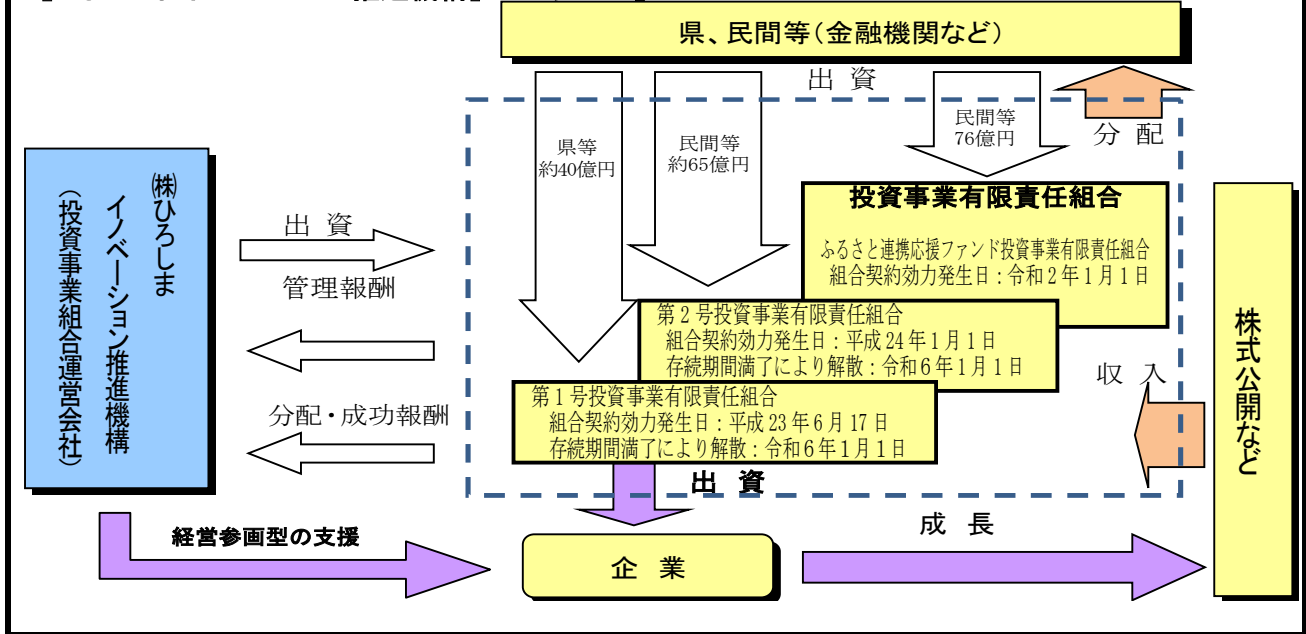
(単位：千円)

| 事業名 | 事業内容 | 令和6年度 | 令和5年度 | 増減 |
|------|----------------------|---------|---------|----------|
| 投資事業 | ・ 投資先企業に対する経営参加型の支援等 | 210,288 | 245,206 | ▲ 34,918 |
| 合計 | | 210,288 | 245,206 | ▲ 34,918 |

【特記事項】

1号・2号組合は存続期間が満了し、清算期間中である。
 令和2年1月1日に、総額71億円の「ふるさと連携応援ファンド」を組成した（ファンド規模は令和2年1月31日の第2次出資契約締結及び令和2年12月18日の第3次出資契約締結により76億円に増加）。

【「ひろしまイノベーション推進機構」のスキーム】



(2) 予想損益計算書

(単位：千円)

| 区分 | 令和6年度 | 令和5年度 | 増減 | 主な増減理由 |
|---------------------|----------|----------|----------|-------------------|
| 売上高 ① | 167,000 | 225,046 | ▲ 58,046 | 投資事業有限責任組合の管理報酬の減 |
| 売上原価 ② | 0 | 0 | 0 | |
| 販売費・一般管理費 ③ | 210,288 | 245,206 | ▲ 34,918 | 人件費の減 |
| 営業利益(損失) ④=①-②-③ | ▲ 43,288 | ▲ 20,160 | ▲ 23,128 | |
| 営業外収益 ⑤ | 0 | 0 | 0 | |
| 営業外費用 ⑥ | 27 | 27 | 0 | |
| 経常利益(損失) ⑦=④+⑤-⑥ | ▲ 43,316 | ▲ 20,187 | ▲ 23,129 | |
| 特別利益 ⑧ | 0 | 0 | 0 | |
| 特別損失 ⑨ | 0 | 0 | 0 | |
| 税金等調整前当期純利益 ⑩=⑦+⑧-⑨ | ▲ 43,316 | ▲ 20,187 | ▲ 23,129 | |
| 法人税等 ⑪ | 0 | 0 | 0 | |
| 法人税等調整額 ⑫ | 0 | 0 | 0 | |
| 当期純利益(損失) ⑬=⑩-⑪-⑫ | ▲ 43,316 | ▲ 20,187 | ▲ 23,129 | |

※ 端数調整により合計が一致しない場合がある。

3 令和5年度事業報告

(1) 事業報告

(単位：千円)

| 事業名 | 事業内容 | 令和5年度 | 令和4年度 | 増減 |
|------|-----------------------|---------|---------|---------|
| 投資事業 | ・ 投資先企業に対する経営参加型の支援 等 | 213,834 | 215,145 | ▲ 1,311 |
| 合計 | | 213,834 | 215,145 | ▲ 1,311 |

【特記事項】

① 1号・2号組合

平成23年度には次の2つの投資事業有限責任組合を組成している。

ひろしまイノベーション推進第1号投資事業有限責任組合

- ・ 組合契約効力発生日：平成23年6月17日
- ・ 組合出資総額：40億5,500万円
- ・ 組合の存続期間：令和5年12月まで（12年間）

ひろしまイノベーション推進第2号投資事業有限責任組合

- ・ 組合契約効力発生日：平成24年1月1日
- ・ 組合出資総額：65億2,000万円
- ・ 組合の存続期間：最長令和5年12月まで（12年間）

平成24年度から平成29年度にかけて次の企業に対して投資を行い、経営参加型の支援（社外役員の派遣等）を行っている。

| 企業名（所在地） | 事業内容 | 公表日等 |
|--------------------------------|--|--|
| 株式会社ツーセル （広島市南区） | 医療用遺伝子及び細胞、医薬品、診断薬、 試薬、医療材料の研究・開発・製造・販 売等 | 公表日：平成26年11月20日 金額：約8億円 |
| 株式会社なかやま牧場 （福山市駅家町） | 肉牛の肥育、食肉加工、総合食品 スーパーの一貫経営 | 公表日：[当初投資]平成27年8月20日 [追加投資]平成28年10月25日 金額：[当初投資]約4億円 [追加投資]約3億円 |
| | → 一部を投資先による買戻し（平成30年10月2日公表） → 投資先による買戻し（令和3年10月15日公表） | |
| 株式会社ビーシー・イング ス （広島市安佐北区） | 学習塾「田中学習会」及び東進衛星予 備校の運営等 | 公表日：平成29年10月30日 金額：約9億円 |
| | → 戦略的事業パートナーに株式譲渡済み（令和3年10月15日公表） | |
| 株式会社サンエー （三次市南畑敷町） | 薄膜センサーの開発・製造・販売等 | 公表日：[当初投資]平成25年4月26日 [追加投資]平成26年7月9日 金額：[当初投資]約5億円 [追加投資]約5億円 |
| | → 戦略的事業パートナーに株式譲渡済み（平成27年8月26日公表） | |
| オー・エイチ・ティー株式会社 （福山市神辺町） | 検査装置の企画・開発・製造・販売等 | 公表日：平成24年4月9日 金額：約10億円 |
| | → 戦略的事業パートナーに株式譲渡済み（平成28年3月23日公表） | |
| アイサービス株式会社 （尾道市美ノ郷町） | 病院・施設向け給食受託、施設・高齢者 配食サービス向け食材の製造・販売等 | 公表日：平成26年7月9日 金額：約3億円 |
| | → 投資先による買戻し（平成30年10月2日公表） | |
| ルーチェサーチ株式会社 （広島市安佐南区） | UAV（Unmanned Aerial Vehicle：ド ローン）を利用した各種測量、災害調査、 構造物調査等 | 公表日：平成29年9月14日 金額：約2億円 |
| | → 投資先による買戻し（令和元年10月15日公表） | |

②ふるさと連携応援ファンド

令和元年度には次の投資事業有限責任組合を組成している。

ふるさと連携応援ファンド投資事業有限責任組合

- ・ 組合契約効力発生日：令和2年1月1日
- ・ 組合出資総額：76億円（※県の出資なし）
- ・ 組合の存続期間：令和11年12月まで（2年延長可）

令和元年度から令和6年度にかけて次の企業に対して投資を行い、経営参加型の支援（社外役員の派遣等）を行っている。

| 企業名（所在地） | 事業内容 | 公表日 |
|-------------------------------|---|------------|
| 株式会社キングファクトリーグループ （広島市中区） | 飲食業（広島式汁なし担担麺専門キング軒、おこのみ魂悟空の運営等） | 令和2年4月13日 |
| 株式会社ミルテル （広島市南区） | 血液検査事業（ミアテスト®（疾患リスクの早期検査）、テロメアテスト（遺伝子の疲労度測定）及び関連事業の研究開発等） | 令和2年4月24日 |
| | →戦略的事業パートナーに株式譲渡済み（令和5年12月19日公表） | |
| 株式会社フタバ図書 （広島市西区） | 書籍、文具雑貨、中古品等の販売及びレンタル並びにアミューズメント施設等の運営 | 令和3年1月28日 |
| 株式会社ツーセル （広島市南区） | 医療用遺伝子及び細胞、医薬品、診断薬、試薬、医療材料の研究・開発・製造・販売等 | 令和3年10月15日 |
| 株式会社ボレー （福山市新市町） | レディスボトム等の企画・製造 | 令和4年4月27日 |
| 瀬戸内通信鋼業株式会社 （尾道市高須町） | 携帯電話基地局用のアンテナ及び無線機等に係る取付部材の設計・製造 | 令和4年11月1日 |
| 株式会社フタバ図書 （広島市西区） ※追加投資 | 書籍、文具雑貨、中古品等の販売及びレンタル並びにアミューズメント施設等の運営 | 令和5年3月20日 |
| 株式会社ファイン （徳島県阿波市） | アルミサッシ建材の製造販売及び付随する建築工事 | 令和6年1月11日 |
| 株式会社リンクス （徳島県名西郡石井町） | | |
| 株式会社クリスタルプロセス （東広島市鏡山） | コーティング剤・研磨剤等の表面処理技術の研究開発及び製造、販売 | 令和6年1月12日 |
| 株式会社ツーセル （広島市南区） ※追加投資 | 医療用遺伝子及び細胞、医薬品、診断薬、試薬、医療材料の研究・開発・製造・販売等 | 令和6年4月26日 |

(2) 損益計算書

(単位：千円)

| 区分 | 令和5年度 | 令和4年度 | 増減 | 主な増減理由 |
|--------------------|---------|---------|----------|-------------------|
| 売上高① | 225,047 | 240,454 | ▲ 15,407 | 投資事業有限責任組合の管理報酬の減 |
| 売上原価② | 8,932 | 5,697 | 3,235 | |
| 販売費・一般管理費③ | 213,834 | 215,145 | ▲ 1,311 | |
| 営業利益(損失)④=①-②-③ | 2,280 | 19,612 | ▲ 17,332 | |
| 営業外収益⑤ | 58 | 249 | ▲ 191 | |
| 営業外費用⑥ | 27 | 4,126 | ▲ 4,099 | |
| 経常利益(損失)⑦=④+⑤-⑥ | 2,311 | 15,734 | ▲ 13,423 | |
| 特別利益⑧ | 0 | 0 | 0 | |
| 特別損失⑨ | 0 | 0 | 0 | |
| 税金等調整前当期純利益⑩=⑦+⑧-⑨ | 2,311 | 15,734 | ▲ 13,423 | |
| 法人税等⑪ | 456 | 3,450 | ▲ 2,994 | |
| 法人税等調整額⑫ | 269 | 1,079 | ▲ 810 | |
| 当期純利益(損失)⑬=⑩-⑪-⑫ | 1,585 | 11,205 | ▲ 9,620 | |

※ 端数調整により合計が一致しない場合がある。

(3) 貸借対照表

(単位：千円)

| 区分 | 令和5年度末 | 令和4年度末 | 増減 | 主な増減理由 | |
|----------|----------|---------|---------|----------|----------|
| 資産 | 流動資産 | 351,349 | 371,768 | ▲ 20,419 | 現金及び預金の減 |
| | 固定資産 | 49,491 | 37,186 | 12,305 | |
| | 繰延資産 | 0 | 0 | 0 | |
| | 資産合計 | 400,841 | 408,955 | ▲ 8,114 | |
| 負債 | 流動負債 | 73,143 | 82,172 | ▲ 9,029 | |
| | 固定負債 | 1,429 | 2,100 | ▲ 671 | |
| | 計 | 74,573 | 84,273 | ▲ 9,700 | |
| 純資産 | 資本金 | 50,000 | 50,000 | 0 | |
| | 剰余金等 | 276,267 | 274,681 | 1,586 | |
| | 評価・換算差額等 | 0 | 0 | 0 | |
| | 計 | 326,267 | 324,681 | 1,586 | |
| 負債・純資産合計 | 400,841 | 408,955 | ▲ 8,114 | | |

※ 端数調整により合計が一致しない場合がある。

(4) キャッシュフロー計算書

(単位：千円)

| 区分 | 令和5年度 | 令和4年度 | 増減 | 主な増減理由 |
|------------------|---------|---------|----------|-------------------|
| 営業活動によるキャッシュ・フロー | ▲ 9,754 | ▲ 2,951 | ▲ 6,803 | 投資事業有限責任組合の管理報酬の減 |
| 投資活動によるキャッシュ・フロー | 35 | ▲ 422 | 457 | |
| 財務活動によるキャッシュ・フロー | ▲ 815 | ▲ 801 | ▲ 14 | |
| 現金及び現金同等物の期末残高 | 352,771 | 363,306 | ▲ 10,535 | |

(5) 株主資本等変動計算書

(単位：千円)

| 区分 | 令和5年度末 | 令和4年度末 | 増減 | 主な増減理由 |
|---------------|---------|---------|---------|--------|
| 資本金① | 50,000 | 50,000 | 0 | |
| 資本剰余金② | 50,000 | 50,000 | 0 | |
| 利益剰余金 | 利益準備金 | 0 | 0 | 0 |
| | 圧縮積立金 | 0 | 0 | 0 |
| | 繰越利益剰余金 | 226,267 | 224,681 | 1,586 |
| | 計③ | 226,267 | 224,681 | 1,586 |
| 株主資本合計④=①+②+③ | 326,267 | 324,681 | 1,586 | |
| 評価・換価差額等⑤ | 0 | 0 | 0 | |
| 純資産合計⑥=④+⑤ | 326,267 | 324,681 | 1,586 | |

(6) 県からの財政的支援

(単位：千円)

| 区分 | 令和5年度 | 令和4年度 | 増 減 | 主な増減理由 |
|---------------|-------|-------|-----|--------|
| 補助金等 | — | — | — | |
| 委託料 | — | — | — | |
| 貸付金 | — | — | — | |
| その他(追加出資等) | — | — | — | |
| 合 計 | — | — | — | |
| 借入金残高(期末残高) | — | — | — | |
| 債務保証額(期末残高) | — | — | — | |
| 損失補償契約に係る債務残高 | — | — | — | |

【県の財政的支援の目的・内容等】

| |
|--|
| |
|--|

(7) 経営健全化計画の推進状況など特記事項

| |
|--|
| 経費等の適正な執行を図る観点から、内部監査体制の代替・補完措置として、監査役監査を3~4か月に1回程度実施している。 |
|--|

4 損益計算書の内訳

(単位：千円)

| 科 目 | 令和5年度決算 A | 令和4年度決算 B | 増 減 A-B | 備考 |
|--------------|-----------|-----------|----------|----|
| 売上高 | | | | |
| 受入手数料 | 225,046 | 240,423 | ▲ 15,377 | |
| 投資有価証券売上高 | 0 | 30 | ▲ 30 | |
| 売上高合計 | 225,047 | 240,454 | ▲ 15,407 | |
| 売上原価 | | | | |
| 投資有価証券売上原価 | 2,358 | 30 | 2,328 | |
| 投資償却損 | 6,574 | 5,666 | 908 | |
| 売上原価合計 | 8,932 | 5,697 | 3,235 | |
| 売上総利益 | 216,114 | 234,757 | ▲ 18,643 | |
| 販売費及び一般管理費 | | | | |
| 役員報酬 | 28,009 | 36,603 | ▲ 8,594 | |
| 給料手当 | 81,936 | 68,950 | 12,986 | |
| 賞与 | 12,841 | 9,640 | 3,201 | |
| 人材派遣料 | 0 | 0 | 0 | |
| 退職給付費用 | 159 | 136 | 23 | |
| 賞与引当金繰入額 | 2,918 | 4,072 | ▲ 1,154 | |
| 法定福利費 | 15,912 | 12,110 | 3,802 | |
| 福利厚生費 | 996 | 1,120 | ▲ 124 | |
| 旅費交通費 | 6,544 | 6,769 | ▲ 225 | |
| 通信費 | 1,917 | 1,774 | 143 | |
| 消耗品費 | 529 | 901 | ▲ 372 | |
| 水道光熱費 | 639 | 661 | ▲ 22 | |
| 保険料 | 2,754 | 2,990 | ▲ 236 | |
| 修繕費 | 155 | 379 | ▲ 224 | |
| 新聞図書費 | 530 | 583 | ▲ 53 | |
| 研修費 | 7 | 0 | 7 | |
| 車両費 | 1 | 0 | 1 | |
| 地代家賃 | 17,012 | 16,712 | 300 | |
| 支払手数料 | 2,468 | 2,853 | ▲ 385 | |
| 広告宣伝費 | 136 | 300 | ▲ 164 | |
| 交際費 | 1,543 | 1,085 | 458 | |
| 諸会費 | 815 | 1,056 | ▲ 241 | |
| 寄付金 | 3,287 | 0 | 3,287 | |
| 会議費 | 39 | 26 | 13 | |
| 租税公課 | 45 | 59 | ▲ 14 | |
| 減価償却費 | 903 | 1,020 | ▲ 117 | |
| 調査管理費 | 8,260 | 9,546 | ▲ 1,286 | |
| 委託手数料 | 19,005 | 31,370 | ▲ 12,365 | |
| 支払リース料 | 1,750 | 1,754 | ▲ 4 | |
| 備品費 | 103 | 0 | 103 | |
| 組合管理費 | 2,557 | 2,610 | ▲ 53 | |
| 組合経費 | 22 | 22 | 0 | |
| 雑費 | 30 | 30 | 0 | |
| 販売費及び一般管理費合計 | 213,834 | 215,145 | ▲ 1,311 | |
| 営業利益 | 2,280 | 19,612 | ▲ 17,332 | |
| 営業外収益 | | | | |
| 受取利息 | 4 | 5 | ▲ 1 | |
| 有価証券売却益 | 0 | 0 | 0 | |
| 雑収入 | 54 | 244 | ▲ 190 | |
| 営業外収益合計 | 58 | 249 | ▲ 191 | |
| 営業外費用 | | | | |
| 支払利息 | 27 | 42 | ▲ 15 | |
| 雑損失 | 0 | 4,084 | ▲ 4,084 | |
| 営業外費用合計 | 27 | 4,126 | ▲ 4,099 | |
| 経常利益 | 2,311 | 15,734 | ▲ 13,423 | |
| 税引前当期純利益 | 2,311 | 15,734 | ▲ 13,423 | |
| 法人税、住民税及び事業税 | 456 | 3,450 | ▲ 2,994 | |
| 法人税等調整額 | 269 | 1,079 | ▲ 810 | |
| 法人税等合計 | 725 | 4,529 | ▲ 3,804 | |
| 当期純利益 | 1,585 | 11,205 | ▲ 9,620 | |

※ 端数調整により、合計が一致しない場合がある。

5 貸借対照表の内訳

(単位：千円)

| 科 目 | 令和5年度決算 A | 令和4年度決算 B | 増 減 A-B | 備考 |
|--------------|-----------|-----------|----------|----|
| I 資産の部 | | | | |
| 1 流動資産 | | | | |
| 普通預金 | 189,368 | 206,586 | ▲ 17,218 | |
| 定期預金 | 150,008 | 150,006 | 2 | |
| 前払費用 | 2,971 | 1,714 | 1,257 | |
| 立替金 | 7,701 | 10,353 | ▲ 2,652 | |
| 未収入金 | 1,299 | 2,799 | ▲ 1,500 | |
| 仮払消費税 | 0 | 0 | 0 | |
| 仮払法人税等 | 0 | 0 | 0 | |
| 未収消費税等 | 0 | 308 | ▲ 308 | |
| 流動資産合計 | 351,349 | 371,768 | ▲ 20,419 | |
| 2 固定資産 | | | | |
| (1) 有形固定資産 | | | | |
| 建物 | 473 | 611 | ▲ 138 | |
| 器具及び備品 | 286 | 454 | ▲ 168 | |
| リース資産 | 796 | 1,394 | ▲ 598 | |
| 有形固定資産合計 | 1,556 | 2,459 | ▲ 903 | |
| (2) 無形固定資産 | | | | |
| ソフトウェア | 0 | 0 | 0 | |
| 無形固定資産合計 | 0 | 0 | 0 | |
| (3) 投資その他の資産 | | | | |
| 投資有価証券 | 45,984 | 32,472 | 13,512 | |
| 敷金 | 520 | 555 | ▲ 35 | |
| 繰延税金資産 | 1,430 | 1,699 | ▲ 269 | |
| 投資その他の資産合計 | 47,934 | 34,726 | 13,208 | |
| 固定資産合計 | 49,491 | 37,186 | 12,305 | |
| 資産合計 | 400,841 | 408,955 | ▲ 8,114 | |
| II 負債の部 | | | | |
| 1 流動負債 | | | | |
| リース負債 | 830 | 815 | 15 | |
| 未払金 | 6,996 | 5,489 | 1,507 | |
| 未払費用 | 2,992 | 3,067 | ▲ 75 | |
| 未払法人税等 | 31 | 7 | 24 | |
| 未払消費税等 | 4,127 | 0 | 4,127 | |
| 前受金 | 52,250 | 65,100 | ▲ 12,850 | |
| 預り金 | 2,996 | 3,619 | ▲ 623 | |
| 借受金 | 0 | 0 | 0 | |
| 賞与引当金 | 2,918 | 4,072 | ▲ 1,154 | |
| 流動負債合計 | 73,143 | 82,172 | ▲ 9,029 | |
| 2 固定負債 | | | | |
| リース債務 | 280 | 1,110 | ▲ 830 | |
| 退職給付引当金 | 1,149 | 989 | 160 | |
| 固定負債合計 | 1,429 | 2,100 | ▲ 671 | |
| 負債合計 | 74,573 | 84,273 | ▲ 9,700 | |
| III 純資産の部 | | | | |
| 1 株主資本 | | | | |
| (1) 資本金 | 50,000 | 50,000 | 0 | |
| (2) 資本剰余金 | | | | |
| 資本準備金 | 50,000 | 50,000 | 0 | |
| 資本剰余金合計 | 50,000 | 50,000 | 0 | |
| (3) 利益剰余金 | | | | |
| その他利益剰余金 | 226,267 | 224,681 | 1,586 | |
| 繰越利益剰余金 | 226,267 | 224,681 | 1,586 | |
| 利益剰余金合計 | 226,267 | 224,681 | 1,586 | |
| 株主資本合計 | 326,267 | 324,681 | 1,586 | |
| 純資産合計 | 326,267 | 324,681 | 1,586 | |
| 負債・純資産合計 | 400,841 | 408,955 | ▲ 8,114 | |

※ 端数調整により、合計が一致しない場合がある。

出資法人経営状況説明書

1 法人の概要（令和6年6月20日現在）

（1）基本情報

| | | | |
|-------|-----------------|------|-------------|
| 法人の名称 | 広島県信用保証協会 | 所管課 | 商工労働局 経営革新課 |
| 所在地 | 広島県広島市中区上幟町3-27 | 設立登記 | 昭和23年11月27日 |

| | | | | | |
|---------|--|--------|-------------|-------|------|
| 基本財産等の額 | 42,032,000千円 | うち県出資額 | 2,962,418千円 | 県出資比率 | 7.0% |
| 県以外の出資者 | <ul style="list-style-type: none"> ・市町 1,096,263千円(2.6%) [広島市 378,841千円、福山市 234,590千円、呉市 123,952千円、その他 358,880千円] ・企業等 1,810,004千円(4.3%) [広島銀行 455,117千円、もみじ銀行 358,462千円、中国銀行 173,305千円、その他 823,120千円] ・基金準備金 36,163,315千円(86.1%) | | | | |

| | |
|------|--|
| 設立目的 | 中小企業に対する金融の円滑化を図る。 |
| 業務概要 | 信用保証協会法に基づき設立された特殊法人で、中小企業者等が銀行その他の金融機関から貸付等を受ける場合に、その債務を保証する。 |

（2）役・職員の状況

| 区分 | 役職員数 | 職員の構成 | | | 備考 |
|--------|------|-------|------|------|----|
| | | 県職員 | 元県職員 | その他 | |
| 常勤役員数 | 5人 | 0人 | 2人 | 3人 | |
| 非常勤役員数 | 16人 | 1人 | 0人 | 15人 | |
| 常勤職員数 | 118人 | 0人 | 0人 | 118人 | |

| 役職 | 氏名 | 県職員である者 | 備考 |
|------|-------|---------|----|
| 会長 | 寄谷 純治 | | 常勤 |
| 専務理事 | 小出 芳裕 | | 常勤 |
| 常務理事 | 和田 徹 | | 常勤 |
| 常勤理事 | 山岡 潔 | | 常勤 |
| 理事 | 中本 隆志 | | |
| 理事 | 梅田 泰生 | 商工労働局長 | |

| 役職 | 氏名 | 県職員である者 | 備考 |
|----|--------|---------|-----|
| 理事 | 松井 一實 | | |
| 理事 | 明岳 周作 | | |
| 理事 | 吉田 隆行 | | 外9名 |
| 監事 | 富永 健三 | | |
| 監事 | 石橋 三千男 | | |
| 監事 | 坂野 徹 | | 常勤 |

（3）組織の概要（令和6年4月1日現在）

| | |
|---|----|
| <pre> graph TD A[会長] --- B[専務理事] B --- C[常務理事 常勤理事] C --- D["【検査室】 【総務企画部】"] C --- E["【経営支援部】 【保証部】 【呉支所】 【福山支所】 【備北支所】 【管理部】"] D --- F[総務企画部長 次長] E --- G[部長 次長 支所長] F --- H[総務課 経営企画課 情報システム課] G --- I[業務統括課・経営支援課 各ブロック保証課・保証調整課 保証事務課・管理統括課 等] </pre> | 備考 |
|---|----|

2 令和6年度事業計画

(1) 事業計画

(単位：千円)

| 事業名 | 事業内容 | 令和6年度 | 令和5年度 | 増減 |
|------|--|-----------|-----------|---------|
| 保証承諾 | 中小企業者等が銀行その他の金融機関から貸付等を受ける場合に、その債務を保証する。 (計画内訳) 保証承諾額 200,000百万円 代位弁済額 13,000百万円 求償権回収額 1,700百万円 | 3,490,640 | 3,531,370 | ▲40,730 |
| 業務費等 | | 1,767,350 | 1,779,100 | ▲11,750 |
| 合計 | | 5,257,990 | 5,310,470 | ▲52,480 |

【特記事項】

| |
|--|
| |
|--|

(2) 予算書

(単位：千円)

| 区分 | 令和6年度 | 令和5年度 | 増減 | 主な増減理由 | |
|----------------|------------|------------|------------|---|---|
| 経常収入 | 基本財産運用収入 | 720,500 | 654,780 | 65,720 | ・伴走支援型特別資金に係る県からの補助金収入の増 ・保証債務残高の減少見込みによる保証料の減 |
| | 保証料 | 7,041,560 | 7,553,660 | ▲512,100 | |
| | 補助金収入 | 1,451,160 | 154,450 | 1,296,710 | |
| | その他収入 | 845,040 | 552,710 | 292,330 | |
| 計 ① | 10,058,260 | 8,915,600 | 1,142,660 | | |
| 経常支出 | 業務費 | 1,767,340 | 1,779,090 | ▲11,750 | ・保証債務残高の減少見込みによる信用保険料の減 |
| | 信用保険料 | 3,490,640 | 3,531,370 | ▲40,730 | |
| | その他支出 | 10 | 10 | 0 | |
| 計 ② | 5,257,990 | 5,310,470 | ▲52,480 | | |
| 当期経常増減額 ③=①-② | 4,800,270 | 3,605,130 | 1,195,140 | | |
| 経常外収入 ④ | 17,124,870 | 16,655,680 | 469,190 | ・代位弁済の増加見込みによる求償権補填金戻入の増 ・代位弁済の増加見込みによる求償権償却の増 | |
| | 経常外支出 ⑤ | 18,782,220 | 18,292,360 | | 489,860 |
| 当期経常外増減額 ⑥=④-⑤ | ▲1,657,350 | ▲1,636,680 | ▲20,670 | | |
| 基金取崩額 ⑦ | 0 | 0 | 0 | | |
| 当期収支差額 ⑧=③+⑥+⑦ | 3,142,920 | 1,968,450 | 1,174,470 | | |

※ 端数調整により合計が一致しない場合がある。

3 令和5年度事業報告

(1) 事業報告

(単位：千円)

| 事業名 | 事業内容 | 令和5年度 | 令和4年度 | 増減 |
|-------------|--|-----------|-----------|----------|
| 保証承諾（信用保険料） | 中小企業者等が銀行その他の金融機関から貸付等を受ける場合に、その債務を保証した。 (実績内訳) 保証承諾額 275,961百万円 代位弁済額 12,173百万円 求償権回収額 1,592百万円 | 3,680,634 | 3,799,150 | ▲118,516 |
| 業務費等 | | 1,691,384 | 1,531,736 | 159,648 |
| 合計 | | 5,372,018 | 5,330,886 | 41,132 |

【特記事項】

| |
|--|
| |
|--|

(2) 収支計算書

(単位：千円)

| 区分 | 令和5年度 | 令和4年度 | 増減 | 主な増減理由 | |
|----------------|------------|------------|------------|--|--|
| 経常収入 | 基本財産運用収入 | 683,224 | 628,290 | 54,934 | ・保証債務残高の減による保証料の減 ・責任共有負担金等のその他収入の増 |
| | 保証料 | 7,720,305 | 8,152,719 | ▲432,414 | |
| | 補助金収入 | 156,712 | 162,785 | ▲6,073 | |
| | その他収入 | 554,315 | 327,283 | 227,032 | |
| 計 ① | 9,114,556 | 9,271,078 | ▲156,522 | | |
| 経常支出 | 業務費 | 1,691,384 | 1,530,563 | 160,821 | ・保証債務残高の減による信用保険料の減 |
| | 信用保険料 | 3,680,634 | 3,799,150 | ▲118,516 | |
| | その他支出 | 0 | 1,173 | ▲1,173 | |
| 計 ② | 5,372,018 | 5,330,886 | 41,132 | | |
| 当期収支差額 ③=①-② | 3,742,538 | 3,940,191 | ▲197,653 | | |
| 経常外収入 ④ | 16,874,082 | 13,202,462 | 3,671,620 | ・代位弁済の増加に伴う公庫からの保険金等の増(経常外収入) ・代位弁済の増加に伴う求償権償却の増(経常外支出) | |
| | 経常外支出 ⑤ | 17,644,491 | 13,903,805 | | 3,740,686 |
| 経常外収支差額 ⑥=④-⑤ | ▲770,409 | ▲701,343 | ▲69,066 | | |
| 基金取崩額 ⑦ | 0 | 0 | 0 | | |
| 当期収支差額 ⑧=③+⑥+⑦ | 2,972,129 | 3,238,848 | ▲266,719 | | |

※ 端数調整により合計が一致しない場合がある。

(3) 貸借対照表

(単位：千円)

| 区分 | | 令和5年度末 | 令和4年度末 | 増減 | 主な増減理由 |
|------------------|----------------|-------------|-------------|--------------|----------------------------|
| 資産 | 流動資産 | 29,381,606 | 33,282,019 | ▲ 3,900,413 | ・保証債務残高の減による固定資産の減[保証債務見返] |
| | 固定資産 | 842,017,384 | 902,536,947 | ▲ 60,519,563 | |
| | 資産計 | 871,398,990 | 935,818,966 | ▲ 64,419,976 | |
| 負債 | 流動負債 | 23,011,012 | 25,829,928 | ▲ 2,818,916 | ・保証債務残高の減による固定資産の減[保証債務] |
| | 固定負債 | 785,340,163 | 849,913,352 | ▲ 64,573,189 | |
| | 負債計 ① | 808,351,175 | 875,743,280 | ▲ 67,392,105 | |
| 正味財産 | 基本財産・準備金等 | 63,047,815 | 60,075,685 | 2,972,130 | |
| | うち、当期収支差額から繰入額 | 2,972,129 | 3,238,848 | ▲ 266,719 | |
| | 正味財産計 ② | 63,047,815 | 60,075,685 | 2,972,130 | |
| 負債・正味財産 合計 ③=①+② | | 871,398,990 | 935,818,966 | ▲ 64,419,976 | |

※ 端数調整により合計が一致しない場合がある。

(4) 県からの財政的支援

(単位：千円)

| 区分 | 令和5年度 | 令和4年度 | 増減 | 主な増減理由 |
|---------------|------------|------------|-----------|-------------------------|
| 補助金等 | 2,149,785 | 493,788 | 1,655,997 | ・伴走支援型特別資金に係る保証料補給補助金の増 |
| 委託料 | 0 | 0 | 0 | |
| 貸付金 | 0 | 0 | 0 | |
| その他(追加出資等) | 0 | 0 | 0 | |
| 合計 | 2,149,785 | 493,788 | 1,655,997 | |
| 借入金残高(期末残高) | 0 | 0 | 0 | |
| 債務保証額(期末残高) | 0 | 0 | 0 | |
| 損失補償契約に係る債務残高 | 18,004,555 | 17,578,127 | 426,428 | |

【県の財政的支援の目的・内容等】

補助金等…県費預託融資制度を利用する中小企業者等の保証料の低減を図るため、広島県信用保証協会に対し、保証料の一部を補給(保証料補給費事業 1,817,542千円)
 県費預託融資制度を利用する中小企業者等への保証承諾を促進するため、広島県信用保証協会が代位弁済を行った際の負担額の一部に対し損失補償金を交付(損失補償事業 332,243千円)

(5) 経営健全化計画の推進状況など特記事項

・中小企業者等に対して必要十分な信用供与を行うとともに、創業・事業承継への支援や、経営者保証に依存しない融資慣行の確立に向けた取組に注力していく。
 ・また、中小企業者等の実情に応じ、令和7年度以降にゼロゼロ融資の返済が開始となる保証利用先等を中心に、金融機関や関係機関と連携して、早期の経営改善や事業再生に向けた取組を着実に実施する。
 ・管理・回収については、求償権の適正管理に向けて戦略的な取組を進める。

4 収支計算書の内訳

(単位：千円)

| 科 目 | 令和5年度決算 A | 令和4年度決算 B | 増 減 A-B | 備考 |
|--------------|------------|------------|-----------|----|
| 1 経常増減の部 | | | | |
| (1) 経常収入 | | | | |
| 基本財産運用収入 | 683,224 | 628,290 | 54,934 | |
| 預け金利息 | 8,899 | 2,943 | 5,956 | |
| 有価証券利息配当金 | 674,325 | 625,347 | 48,978 | |
| 事業収益 | 7,877,017 | 8,315,504 | ▲ 438,487 | |
| 保証料 | 7,720,305 | 8,152,719 | ▲ 432,414 | |
| 事務補助金 | 156,712 | 162,785 | ▲ 6,073 | |
| その他収益 | 554,315 | 327,283 | 227,032 | |
| 調査料 | 0 | 0 | 0 | |
| 延滞保証料 | 0 | 0 | 0 | |
| 損害金 | 36,053 | 35,755 | 298 | |
| 責任共有負担金 | 510,303 | 281,113 | 229,190 | |
| 雑収入 | 7,960 | 10,415 | ▲ 2,455 | |
| 経常収入計 | 9,114,556 | 9,271,078 | ▲ 156,522 | |
| (2) 経常支出 | | | | |
| 業務費 | 1,691,384 | 1,530,563 | 160,821 | |
| 役職員給与 | 854,194 | 833,518 | 20,676 | |
| 退職給与引当金繰入 | 86,670 | 74,040 | 12,630 | |
| その他人件費 | 162,922 | 160,550 | 2,372 | |
| 旅費 | 2,860 | 1,489 | 1,371 | |
| 事務費 | 416,490 | 309,527 | 106,963 | |
| 賃借料 | 68,968 | 58,467 | 10,501 | |
| 動産・不動産償却 | 17,926 | 19,197 | ▲ 1,271 | |
| 信用調査費 | 9,639 | 10,480 | ▲ 841 | |
| 債権管理費 | 22,483 | 16,726 | 5,757 | |
| 指導普及費 | 31,114 | 26,535 | 4,579 | |
| 負担金 | 18,118 | 20,035 | ▲ 1,917 | |
| 借入金利息 | 0 | 0 | 0 | |
| 信用保険料 | 3,680,634 | 3,799,150 | ▲ 118,516 | |
| 責任共有負担金納付金 | 0 | 0 | 0 | |
| 雑支出 | 0 | 1,173 | ▲ 1,173 | |
| 経常支出計 | 5,372,018 | 5,330,886 | 41,132 | |
| 経常収支差額 | 3,742,538 | 3,940,191 | ▲ 197,653 | |
| 2 経常外増減の部 | | | | |
| (1) 経常外収入 | | | | |
| 償却求償権回収金 | 142,517 | 187,823 | ▲ 45,306 | |
| 責任準備金戻入 | 5,264,114 | 5,413,462 | ▲ 149,348 | |
| 求償権償却準備金戻入 | 1,205,484 | 769,205 | 436,279 | |
| 求償権補てん金戻入 | 10,261,944 | 6,830,929 | 3,431,015 | |
| 保険金 | 9,228,286 | 6,363,923 | 2,864,363 | |
| 損失補償補てん金 | 1,033,658 | 467,006 | 566,652 | |
| 有価証券評価益 | 0 | 0 | 0 | |
| 有価証券売却益 | 0 | 0 | 0 | |
| 補助金 | 0 | 0 | 0 | |
| その他収入 | 24 | 1,043 | ▲ 1,019 | |
| 経常外収入計 | 16,874,082 | 13,202,462 | 3,671,620 | |
| (2) 経常外支出 | | | | |
| 求償権償却 | 11,224,997 | 7,413,749 | 3,811,248 | |
| 譲受債権償却 | 0 | 0 | 0 | |
| 雑勘定償却 | 17,786 | 13,017 | 4,769 | |
| 有価証券評価損 | 0 | 0 | 0 | |
| 有価証券売却損 | 0 | 0 | 0 | |
| 退職金 | 530 | 3,483 | ▲ 2,953 | |
| 責任準備金繰入 | 5,104,015 | 5,264,114 | ▲ 160,099 | |
| 求償権償却準備金繰入 | 1,284,289 | 1,205,484 | 78,805 | |
| その他支出 | 12,874 | 3,959 | 8,915 | |
| 経常外支出計 | 17,644,491 | 13,903,805 | 3,740,686 | |
| 経常外収支差額 | ▲ 770,409 | ▲ 701,343 | ▲ 69,066 | |
| 制度改革促進基金取崩額 | 0 | 0 | 0 | |
| 収支差額変動準備金取崩額 | 0 | 0 | 0 | |
| 当期収支差額 | 2,972,129 | 3,238,848 | ▲ 266,719 | |
| 収支差額変動準備金繰入額 | 993,129 | 1,338,848 | ▲ 345,719 | |
| 基本財産繰入額 | 1,979,000 | 1,900,000 | 79,000 | |

※ 端数調整により、合計が一致しない場合がある。

5 貸借対照表の内訳

(単位：千円)

| 科 目 | 令和5年度決算 A | 令和4年度決算 B | 増 減 A-B | 備考 |
|-----------------|-------------|-------------|--------------|----|
| I 借方 | | | | |
| 1 流動資産 | | | | |
| 現金 | 117 | 209 | ▲ 92 | |
| 現金 | 117 | 209 | ▲ 92 | |
| 小切手 | 0 | 0 | 0 | |
| 預け金 | 23,534,551 | 27,874,280 | ▲ 4,339,729 | |
| 当座預金 | 0 | 0 | 0 | |
| 普通預金 | 727,800 | 362,025 | 365,775 | |
| 通知預金 | 0 | 0 | 0 | |
| 定期預金 | 22,800,000 | 27,500,000 | ▲ 4,700,000 | |
| 郵便貯金 | 6,751 | 12,255 | ▲ 5,504 | |
| 金銭信託 | 0 | 0 | 0 | |
| 求償権 | 4,114,398 | 3,672,518 | 441,880 | |
| 譲受債権 | 0 | 0 | 0 | |
| 雑勘定 | 1,732,540 | 1,735,012 | ▲ 2,472 | |
| 仮払金 | 10,416 | 5,362 | 5,054 | |
| 連合会勘定 | 21 | 732 | ▲ 711 | |
| 未収利息 | 147,877 | 122,253 | 25,624 | |
| 未経過保険料 | 1,574,227 | 1,606,664 | ▲ 32,437 | |
| 流動資産合計 | 29,381,606 | 33,282,019 | ▲ 3,900,413 | |
| 2 固定資産 | | | | |
| 有価証券 | 63,833,489 | 59,833,783 | 3,999,706 | |
| 国債 | 0 | 0 | 0 | |
| 地方債 | 31,754,318 | 29,079,319 | 2,674,999 | |
| 社債 | 32,019,799 | 30,712,692 | 1,307,107 | |
| 株式 | 7,000 | 7,000 | 0 | |
| 受益証券 | 0 | 0 | 0 | |
| 新株予約権 | 0 | 0 | 0 | |
| ファンド出資 | 52,371 | 34,772 | 17,599 | |
| 譲渡性預金 | 0 | 0 | 0 | |
| その他 | 0 | 0 | 0 | |
| 動産・不動産 | 191,405 | 198,012 | ▲ 6,607 | |
| 事業用不動産 | 150,625 | 161,974 | ▲ 11,349 | |
| 事業用動産 | 40,781 | 36,039 | 4,742 | |
| 所有動産・不動産 | 0 | 0 | 0 | |
| 損失補償金見返 | 17,652,915 | 17,248,798 | 404,117 | |
| 保証債務見返 | 760,257,023 | 825,164,175 | ▲ 64,907,152 | |
| 雑勘定 | 82,552 | 92,178 | ▲ 9,626 | |
| 保証金 | 29 | 29 | 0 | |
| 厚生基金 | 82,523 | 92,149 | ▲ 9,626 | |
| 固定資産合計 | 842,017,384 | 902,536,947 | ▲ 60,519,563 | |
| 資産合計 | 871,398,990 | 935,818,966 | ▲ 64,419,976 | |
| II 貸方 | | | | |
| 1 流動負債 | | | | |
| 雑勘定 | 23,011,012 | 25,829,928 | ▲ 2,818,916 | |
| 仮受金 | 15,008 | 20,737 | ▲ 5,729 | |
| 保険納付金 | 120,342 | 170,577 | ▲ 50,235 | |
| 損失補償納付金 | 17,383 | 15,422 | 1,961 | |
| 未経過保証料 | 22,843,148 | 25,611,607 | ▲ 2,768,459 | |
| 未払保険料 | 2,602 | 2,750 | ▲ 148 | |
| 未払費用 | 12,530 | 8,835 | 3,695 | |
| 有価証券未払金 | 0 | 0 | 0 | |
| 借入金 | 0 | 0 | 0 | |
| 短期借入金 | 0 | 0 | 0 | |
| 求償権補填金 | 0 | 0 | 0 | |
| 保険金 | 0 | 0 | 0 | |
| 損失補償補填金 | 0 | 0 | 0 | |
| 流動負債合計 | 23,011,012 | 25,829,928 | ▲ 2,818,916 | |
| 2 固定負債 | | | | |
| その他有価証券評価差額金 | 0 | 0 | 0 | |
| 責任準備金 | 5,104,015 | 5,264,114 | ▲ 160,099 | |
| 求償権償却準備金 | 1,284,289 | 1,205,484 | 78,805 | |
| 退職給与引当金 | 1,041,922 | 1,030,781 | 11,141 | |
| 損失補償金 | 17,652,915 | 17,248,798 | 404,117 | |
| 保証債務 | 760,257,023 | 825,164,175 | ▲ 64,907,152 | |
| 借入金 | 0 | 0 | 0 | |
| 長期借入金 | 0 | 0 | 0 | |
| 収支差額変動準備金造成資金 | 0 | 0 | 0 | |
| 固定負債合計 | 785,340,163 | 849,913,352 | ▲ 64,573,189 | |
| 負債合計 | 808,351,175 | 875,743,280 | ▲ 67,392,105 | |
| III 正味財産の部 | | | | |
| 基本財産 | 42,032,000 | 40,053,000 | 1,979,000 | |
| 基金 | 5,868,685 | 5,868,685 | 0 | |
| 基金準備金 | 36,163,315 | 34,184,315 | 1,979,000 | |
| 制度改革促進基金 | 0 | 0 | 0 | |
| 収支差額変動準備金 | 21,015,815 | 20,022,685 | 993,130 | |
| 正味財産合計 | 63,047,815 | 60,075,685 | 2,972,130 | |
| (うち当期収支差額から繰入額) | 2,972,129 | 3,238,848 | ▲ 266,719 | |
| 正味財産合計 | 63,047,815 | 60,075,685 | 2,972,130 | |
| 負債及び正味財産合計 | 871,398,990 | 935,818,966 | ▲ 64,419,976 | |

※ 端数調整により合計が一致しない場合がある。